

DIAKUVALUETTELO/HEIMO PAJUNEN

KERTOMUKSESSA
DIA NUMERO

ANJALANKOSKI LIIKKALA, LIIKKALAN VALLIT

1. Siistittyjä Liikkalan valleja
2. -"-
3. Alueella sijaitseva kaivo puhdistustöiden jälkeen
4. -"-

H. Pajunen 1989	1-36 870
-"-	2-36 871
-"-	3-36 872
-"-	4-36 873

LIKKALAN VALLIT

ANJALANKOSKI / SIPPOLA

Vallien hoitotyöt 1988 - 1992

Heimo Pajunen

SISÄLLYS

- 1. HOITOKOHDE**
- 2. OTE GT-KARTASTA**
- 3. OTE PERUSKARTASTA**
- 4. REKISTERIKARTTA**
- 5. HOITOTYÖT**
- 6. JATKOTYÖT**
- 7. DIALUETTELO**

1. HOITOKOHDE

LIKKALAN VALLIT

KOHTTEEN SIJAINTI: pk 3042 03 SIPPOLA

KUNTA: Anjalankoski

KYLÄ: Liikkala

MAANOMISTUS: Vallit ja vuorivarustus: Suomen valtio

Vuorivarustukselle johtava tykkitie: Arto Ohlsbom
Kellomäki
46750 LIKKALA

Vallinkorva RN:o 2:515 -tila

KOHDE: Entisen Sippolan pitäjän Liikkalan kylässä yhtyvät Mömmälästä ja Viialasta tulevat tiet. Tässä risteyksessä on pienehkö neliön muotoinen Liikkalan etuvarustus. Linnoituksen eteläpuolella sijainneista kasarmeista on vielä havaittavissa rakennusten kivijalat. Itse linnoitusalue on varsin hyvin säilynyt, mutta alueen luoteiskulmaan ruutivaraston paikalle on rakennettu Liikkalan VPK:n talo. Linnoitus on raivaustöiden jälkeen hyvin hahmoteltavissa ja vuorilinnoitukselle voi tehdä pienen kävelyretken. Vuorilinnoitukselta ja itse linnoitusalueeltakin on mahdollista ihailla ympäröiviä Sippolanjoen varren viljelysmaisemia.

Ote GT-kartasta 3 1:200 000 (1976)

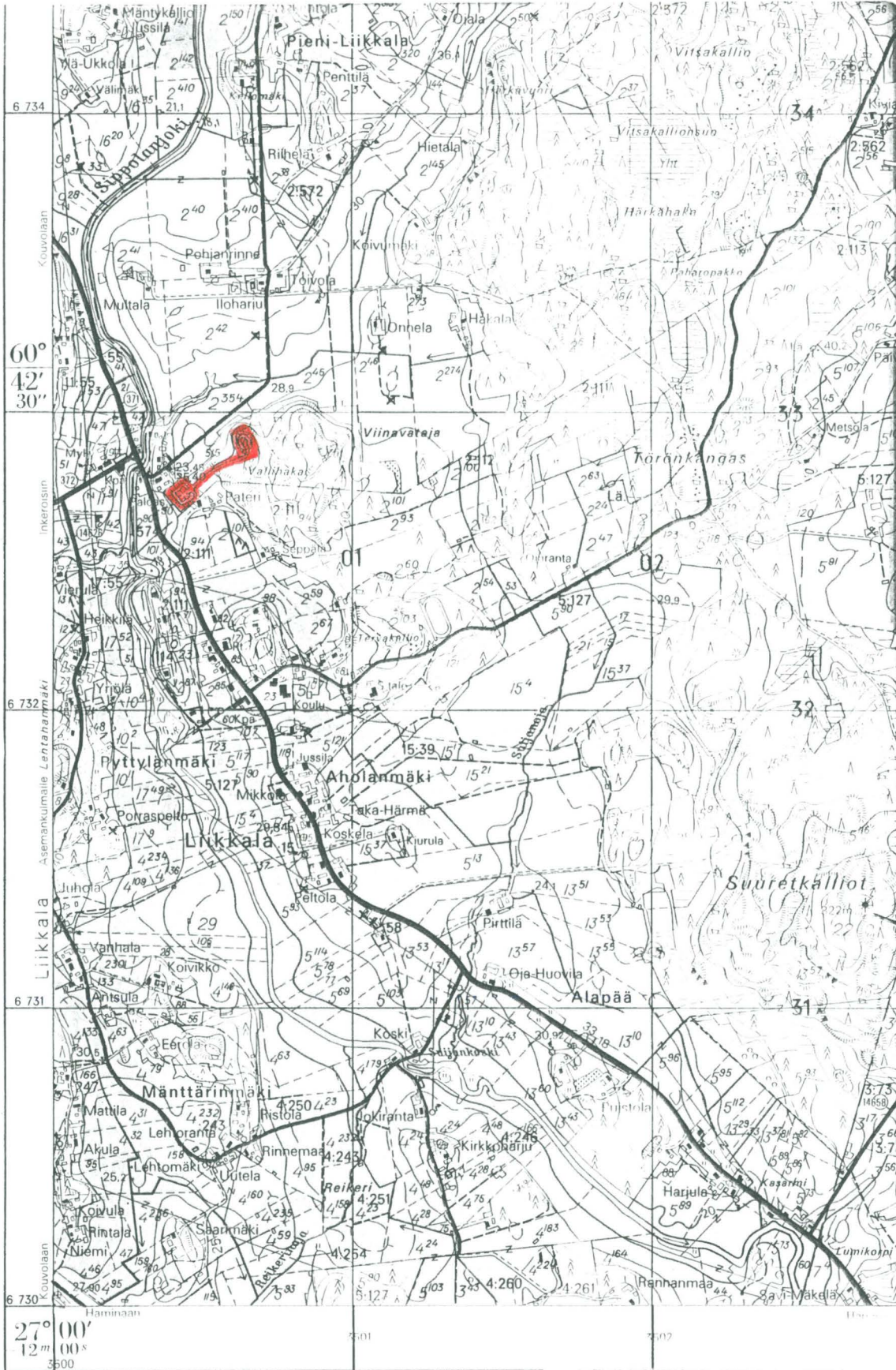
Liikkalan vallit merkitty karttakopioon punaisella

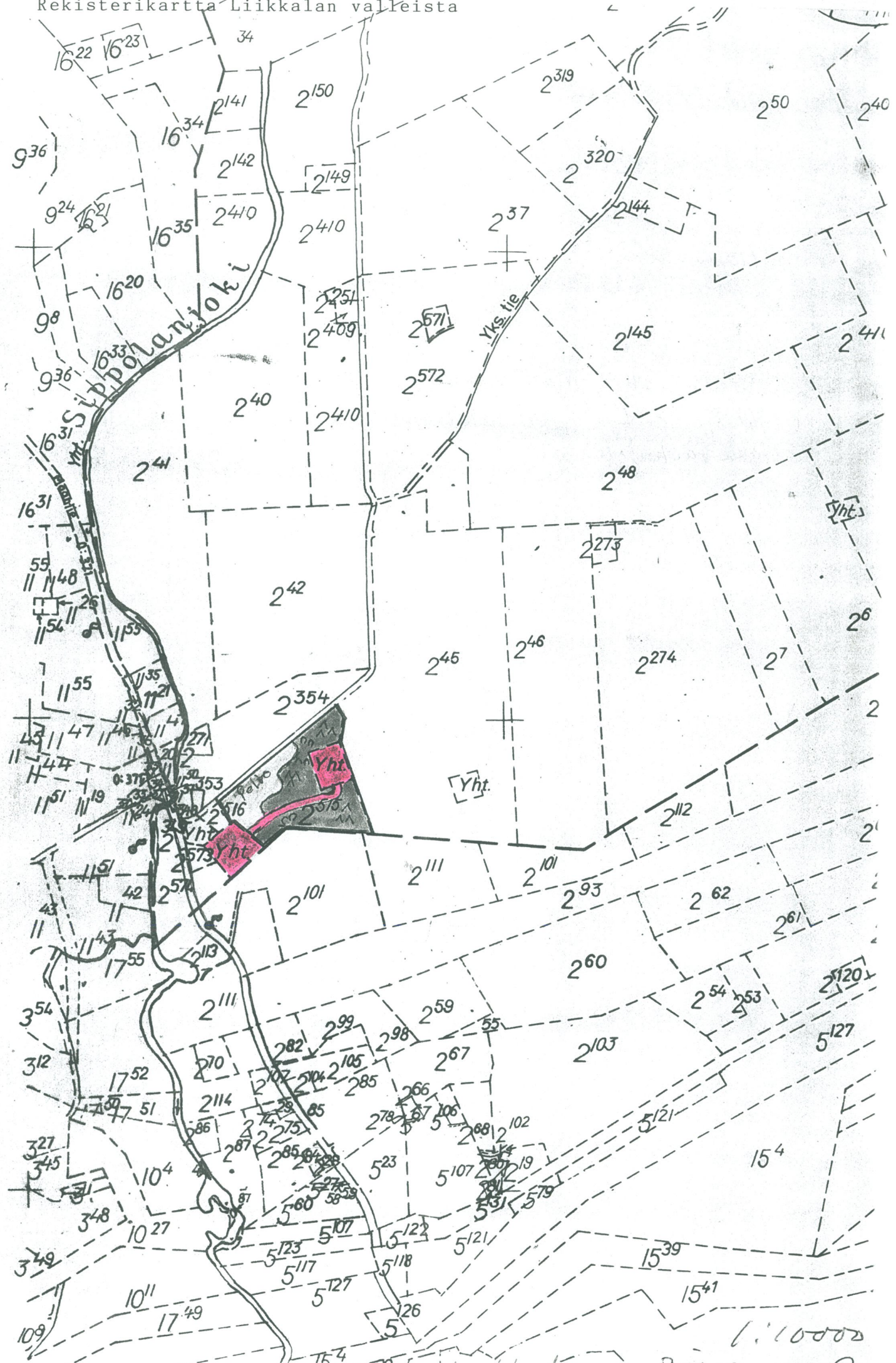


3.

Ote peruskartasta 3042 03 SIPPOLA, 1:20 000 (1983 HKI)

Liikkalan vallit merkitty karttakopioon punaisella





5. HOITOTYÖT

Liikkalan vallien hoitotyöt käynnistyivät vuoden 1988 kesällä. Lähestyvien Anjalan liiton 200-vuotisjuhlien johdosta teimme tarkastusmatkan linnoitukselle museoviraston tutkijoiden Ulla-Riitta Kaupin ja Helena Taskisen sekä Anjalankosken kulttuurisihteerin Kristiina Laitisen kanssa kesäkuussa 1988. Linnoitusalue oli aivan vesakon, heinien ja vadelmapensaiden peitossa. Vuorilinnoitukselle johtava tykkitie oli vesakoittunut läpipääsemättömäksi.

Liikkalan alueen raivaustyöt aloitettiin kesäkuun lopussa 1988. Neljä Kymminlinnan hoitotyöhön palkattua työntekijää raivasi vesakkoa ja niitti linnoitusalueella noin kuukauden ajan. Raivausjätteet ja niitetty heinä kasattiin ja kuljetettiin linnoitusalueen ulkopuolelle. Tykkitien maanomistajan, Arto Ohlsbomin, kanssa sovin isompien puiden hakkuusta talvella -88/89. Kesäkuussa 1989 linnoitusalueella raivattiin talvellisen hakkuun jäljet sekä niitettiin vallialueet sekä tykkitien ja vuorilinnoituksen alueet (diakuvat 1-2). Lisäksi tällöin tyhjennettiin myös linnoituksella sijaitseva "ryssänkaivo" (diakuvat 3-4). Syksyllä paloviranomaisilta ja maanomistajalta saadun luvan jälkeen raivausjätteet poltettiin. Vuonna 1989 linnoitusalueella työskenteli 4 Kymminlinnan hoitotöihin palkattua työntekijää noin kuukauden ajan.

Linnoitusalueen perusraivauksen jälkeen on vuosittain 1-2 viikon ajan 3-4 Kymminlinnan linnoitusalueen hoitotyöhön palkattua työntekijää käynyt niittämässä ja raivaamassa aluetta.

6. JATKOTYÖT

Kesällä 1993 on tarkoitus aloittaa linnoitusalueella lampaiden laidunnus. Museovirasto tilasi Liikkalan linnoitusalueelle vuonna 1992 ympäristönhoito- ja kasvillisuussuunnitelman Sauvo Henttoselta. Tähän suunnitelmaan sisältyi linnoituksen luonnonmukainen hoito.

Kesällä 1992 linnoitukselle on jo varattu tarvittavat lammasaitatarpeet, joista on tarkoitus rakentaa varsinaisen linnoituksen ympärille lammasaita (pituudeltaan 400 m). Tykkitie ja vuorilinnoitus tullaan niittämään aiempien vuosien tapaan yhden kerran kesäkauden aikana.

7. LUETTELO KERTOMUKSEEN LIITTYVISTÄ DIAKUVISTA

1-2: siistittyjä Liikkalan valleja

3-4: puhdistettu "ryssänkaivo" Liikkalan valleilla

Valokuvannut aluesuunnittelija Heimo Pajunen, Kouvola 1989

Kouvolassa 8.2.1993

Heimo Pajunen