

ESPOO, Espoonkartano, Holken, inventointi ja koekaivaus

Georg Haggrén, Maija Holappa, Tarja Knuutinen & Anna-Maria Salonen 2007

ARKISTO- JA REKISTERITIEDOT

Tutkimuskohde:	Espoo, Espoonkartano, Holken
Tutkimuksen laatu:	Koekaivaus
MJ-tyyppi:	Asuinpaikka, ei muinaisjäännös
Tyyppin rakenne:	Ei muinaisjäännös (arveltiin kylätontiksi)
Kohteen ajoitus:	1900-luku
Varhaisin maininta (Esboby):	1431 Vuoden 1540 maakirjassa kylässä oli 12 taloa
Vanhimmat kartat:	1779, 1832
Peruskartta:	2032 12 Espoo
Yhtenäiskoordinaatit:	p 6679030 i 3366347 z 5-24 Tutkimusalueen kulmat: p 6679072 i 3366235; p 6678913 i 3366373; p 6679001 i 3366458; p 6679078 i 3366412
Rekisterikylä:	Espoonkartano eli Esbo gård
Kiinteistötunnus:	Västra Holken 04940800010032 Östra Holken 04940800010033
Maanomistaja:	Pohjolan Kiinteistökehitys Oy
Osoite:	Peringintie 3, 02780 Espoo
Tutkimuslaitos:	Museovirasto, Rakennushistorian osasto
Kenttätöyönjohtaja:	FT, dos. Georg Haggrén
Piirtäjä:	HuK Maija Holappa
Tutkija:	HuK Tarja Knuutinen
Kenttätöaika:	21.5.-25.5.2007
Tutkimusalueen laajuus:	Inventoidun alueen laajuus 24 900 m ² Kaivausalueiden yhteislaajuus 112 m ²
Tutkimuskustannukset:	10000 € (Pohjolan Kiinteistökehitys Oy)
Esinelöydöt:	-
Mustavalkonegatiivit:	MV/RHO 125819: 1-18
Diapositiivit:	-
Digikuvat:	1-48
Aikaisemmat tutkimukset:	1. Teija Nurminen: Keskiaikaisten kylämäkien inventointi 2000, Espoon kaupunginmuseo (EKM) 2. Georg Haggrén ja Jaakko Latikka: Espoo, Espoonkartanon alueen historiallisen ajan muinaisjäännösten inventointi 2004. (MV/RHOA)
Alkuperäisen kaivauskertomuksen säilytyspaikka:	Museovirasto, Rakennushistorian osaston arkisto (MV/RHOA), Kulttuuritalo, Helsinki
Kaivauskertomuksen kopiot:	Espoon kaupunginmuseo (EKM), Espoo
Sivumäärä:	12

Espoo Espoonkartano Holken

Kenttätöaika 21.5.–25.5.2007

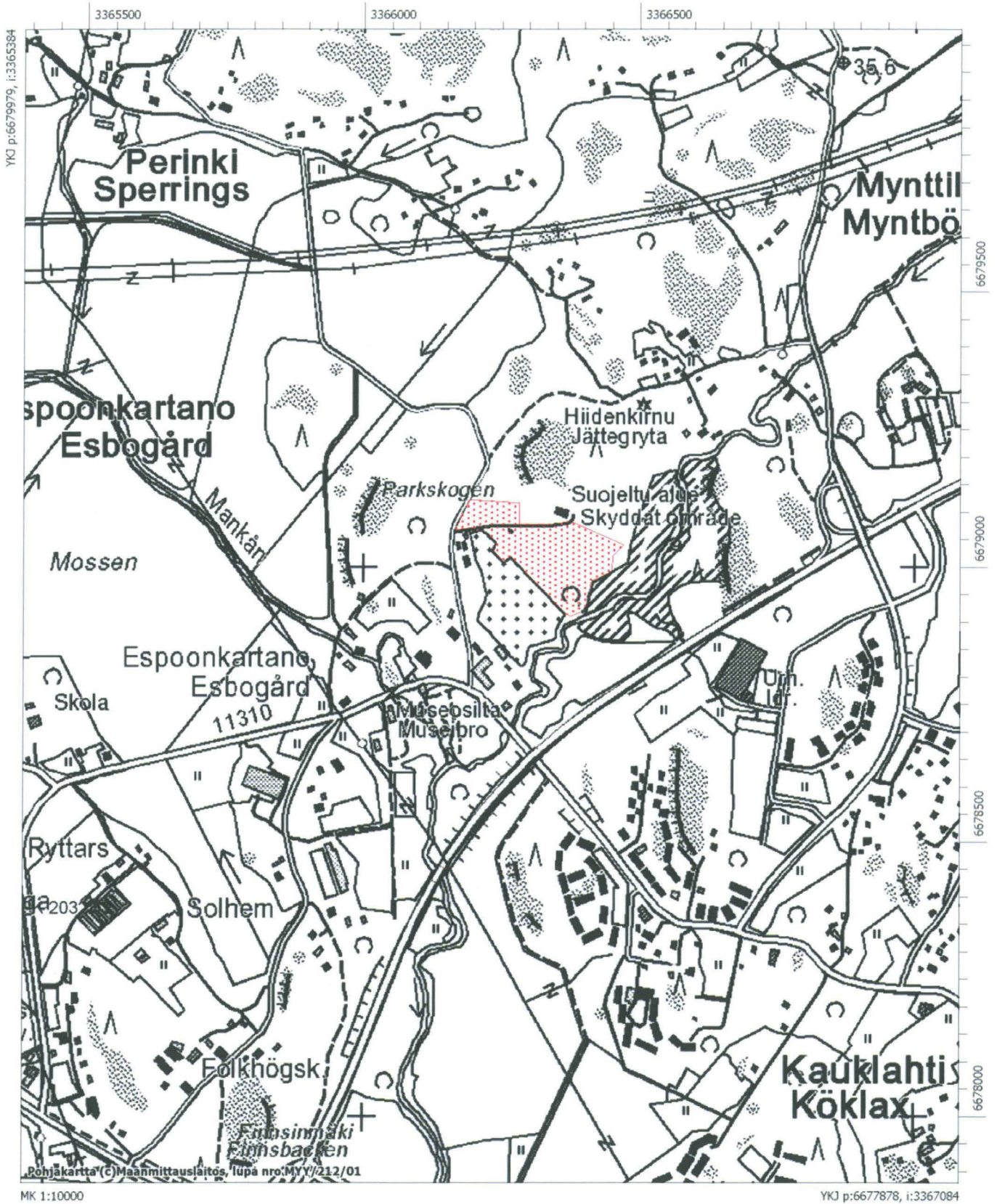
Espoonkartanon maista 1900-luvun alussa erotettu Holkenin huvilatontti sijaitsee kartanon puisto- ja tonttimaan pohjoispuolella. Vuonna 2004 suoritetun keskiaikaisten kylätonttien inventoinnin yhteydessä Espoonkartanon puistoalueen pohjoisosassa sijaitsevan Parkskogenin alueelta löydettiin jäännöksiä keskiaikaisesta Esbobyh kylästä. Holkenin alue jäi tuolloin inventointialueen ulkopuolelle, vaikka kylätontin arveltiin jatkuvan Holkenin rinteelle saakka.

Holkenin alueen inventointi ja koekaivaus tuli ajankohtaiseksi vuonna 2007 huvilan eteläpuoliselle pellolle suunnitellun asuinalueen kaavoittamisen myötä. Inventoinnilla haluttiin varmistaa, ettei kaavoitettavalle alueelle jää Esbobyhyn liittyviä keskiaikaisia tai sitä vanhempia muinaisjäännöksiä. Alueen inventointi ja koekaivaus toteutettiin neljän arkeologin voimin 21.–25.5.2007.

Koekaivauksen aikana alueelle tehtiin kuusi koeojaa ja 20 pienempää koekuoppaa, joiden avulla etsittiin mahdollisia kulttuurikerroksia ja rakenteita. Alueella on ollut 1900-luvulla Holkenin huvilan puisto- ja puutarha-alue, johon liittyviä rakenteita oli maastossa havaittavissa edelleen. Koeojien ja -kuoppien kaivamisen yhteydessä maastosta paljastui runsaasti puutarharakennuksiin liittyvää modernia rakennusjätettä ja puutarhan kastelujärjestelmän osia.

Koekaivauksen ja maastoinventoinnin yhteydessä alueella ei havaittu 1900-lukua vanhempaan ihmistoimintaan liittyviä kulttuurikerroksia tai rakenteita.

ESPOO ESPOONKARTANO HOLKEN
Georg Haggrén 2007



SISÄLLYS

1 Johdanto	6
2 Tutkimuskohteen historia ja käytettävissä olleet karttalähteet	7
3 Ympäristön kuvaus	8
4 Tutkimusmenetelmät	9
5 Koekuopat	9
6 Koeajat 1-6	9
7 Yhteenveto	11

Liite 1 Mustavalkonegatiiviluettelo

Liite 2 Digikuvaluettelo

Liite 3 Digikuvataulu

Liite 4 Yleiskartta

Liite 5 Profiilikartat, alueet 2 ja 3

1 Johdanto

Espoo on kaupunki, jossa rakennustoiminta on suomalaisittain poikkeuksellisen intensiivistä. Kaupungin alueella olevat muinaisjäännökset ovat monesti ehtineet tuhoutua ennen kuin niistä on edes tiedetty ja säilyneetkin ovat usein vaarassa jäädä rakentamisen alle; erityisesti tämä koskee muinaisjäännöksiä, joita ei ennestään tunneta. Tämän vuoksi Espoon kaupunginmuseo aloitti 1990-luvun lopussa keskiaikaisten kylätonttien systemaattisen inventoinnin (Lindholm 2002). Työ valmistui vuonna 2000 (Nurminen 2000), minkä jälkeen kylätonttien suojeleminen ja tutkiminen on voitu järjestelmällisesti huomioida niin kaupunkisuunnittelussa kuin eri rakennushankkeissa.

Keskiaika-projektin jälkeen Espoossa on tehty tarkentavia ja täydentäviä inventointeja. Espoonkartanon alueella tehtiin vuonna 2004 laaja inventointi, jossa selvitettiin erikseen esihistorialliset (Jansson & Latikka 2004) ja historialliset muinaisjäännökset (Haggrén & Latikka 2004) sekä rakennuskulttuuri (Wager 2004). Inventoinnin tilaajina olivat YIT-rakennus Oyj ja Esbo Gård ab ja sen toteuttamisesta vastasi Museoviraston rakennushistorian osasto. Espoonkartanon alue on valtakunnallisesti arvokas kulttuuriympäristö. Tilaajien tavoitteena oli kerätä alueesta laadukas inventointiaineisto, jota voitaisiin jatkossa käyttää alueen kehittämisen suunnittelussa. Kevään 2004 inventoinnissa löytyivät sekä Esbobynta että Mankbyn keskiaikaiset kylätontit, joita ei aiemmin ollut onnistuttu paikantamaan. Molempien kylien talonpoikainen asutus oli päätynyt, kun niiden maille perustettiin vuonna 1556 Espoon kuninkaankartano.

Esbobynta kylätontti tai osa siitä löytyi kartanon puiston pohjoisosasta Parkskogenin rinteiltä, jonne tehdystä koekuopista paljastui rakennusten jäännöksiä. Tästä alueesta pohjoiseen on kartanosta 1900-luvun alussa erotetun Holkenin tonttimaan, joka ei kuulunut inventointialueeseen. Holkenin tonttialue sijoittuu vanhimpia kartoja perusteella Esbobynta kylän vanhojen peltojen laitaan. Oli luultavaa, että kylätontti jatkuisi Holkenin kaakkoispuolella olevalle rinteelle, joka sijaitsee Esbobynta vanhan rintapellon Rieäkernin (myöh. Byggningsåker) laidassa. Holkenin alue on lisäksi korkeutensa ja sijaintinsa puolesta potentiaalinen myös kivi- ja varhaismetallikautisen asuinpaikan sijaintipaikaksi.

Espoon kaupunki ja Pohjolan Kiinteistökehitys Oy suunnittelevat Holkenin alueen kaavoittamista. Paikalle kaavaillaan uutta asuntorakentamista. Suunnitelmien vuoksi Holkenin tilan alueella oli teetettävä ympäristövaikutusselvitykset. Espoonkartanon alue, johon Holken liittyy, on valtakunnallisesti arvokasta kulttuuriympäristöä.

Museovirasto antoi 8.1.2007 lausunnon (Dnro 398/304/2006), jonka mukaan Holkenin alueella tarvitaan arkeologisia koekaivauksia, mikäli Esbobynta kylätontin laajuus ja jatkuminen suunnitelma-alueelle halutaan selvittää. Neljän arkeologin voimin tehtävään työhön arvioitiin kuluvan viikko. Lausunnon mukaan kohteen käyttö uudisrakentamiseen ei Espoonkartanon historiallinen kokonaisuus huomioon ottaen olisi suotavaa, jos alueelta löytyy keskiaikaiseen kylään liittyviä muinaisjäännöksiä.

Pohjolan Kiinteistökehitys Oy tilasi jo 18.12.2006 Museovirastolta Holkenin alueen arkeologisen koekaivauksen. Tilaus vahvistettiin lausunnon valmistumisen jälkeen 11.1.2007. Tilauksessa toivottiin tutkimusten suorittamista 15.5.2007 mennessä.

Muinaismuistolain (295/1963) 15 §:n perusteella Holkenin alueella tehty arkeologinen koekaivaus



Espoonkartanon peltoaluetta kuvaava kartta vuodelta 1779. Holkenin alue sijoittuu peltoalueiden luoteisosaan.

toteutettiin 21.–25.5.2007. Tutkimusryhmän edellinen työmaa Espoonkartanon alueella sijaitsevalla Mankbyn kylätontilla runsaan kilometrin päässä Holkenista päättyi 18.5., minkä vuoksi koekaivausten aikataulua siirrettiin runsaalla viikolla toivotusta. Pohjolan Kiinteistökehitys OY:n puolesta koekaivauksia Holkenissa valvoi Arto Toikkanen.

Koekaivaukset aloitettiin 21.5.2007 koekuopituksella. Alueelle avattiin 22.–23.5. kaivinkoneella kuusi noin metrin levyistä koeojaa, sekä 20 pienempää koekuoppaa eri puolille tutkimusaluetta. Kaivausten tavoitteena oli dokumentoida ja tutkia kylätontin alueella mahdollisesti säilyneitä rakenteita ja kulttuurikerroksia. Tehtävänä oli ainoastaan selvittää onko paikalla muinaisjäännöksiä. Jos niitä olisi löytynyt, kaivaminen olisi keskeytetty ja tutkimuksia olisi tarvittaessa jatkettu myöhemmin toteutettavien varsinaisten arkeologisten kaivausten avulla. Paikalta ei löytynyt merkkejä keskiaikaisesta kylätontista. Havaitut rakenteet ja maankäytöstä kertovat jäänteet voitiin liittää Holkenin puutarhaan ja puistoon. Täten ne ajoittuvat 1900-luvulle eikä niitä voi pitää kiinteinä muinaisjäännöksinä. Kenttätyöt paikalla päättyivät 25.5.2007.

Tutkimuksista vastasi Museoviraston rakennushistorian osasto. Kenttätöitä Holkenissa johti FT Georg Haggrén. Kenttätöiden suunnittelu tehtiin yhteistyössä Museoviraston yli-intendentti Marianna Niukkasen kanssa. Tutkimusten suunnitteluun osallistui myös Espoon kaupungin museo. Mittausdokumentoinnista vastasi HuK Maija Holappa apunaan HuK Tarja Knuutinen. Kaivajana työskenteli Anna-Maria Salonen.

Mittaukset suoritettiin takymetrillä Espoon kaupungin pohjakartta-aineistoa ja kiintopisteitä hyväksikäyttäen. Mittauksissa käytettiin peruskoordinaatistoa KKJ, joka käännettiin Helmert-muunnoksella Espoon kaupungin VVJ-koordinaatistossa olevaan kartta-aineistoon. Käytetty korkeusjärjestelmä on N60.

Tutkimusten raportointi tehtiin maaliskuussa 2007. Maija Holappa vastasi mittausdokumentoinnin visualisoinnista. Tarja Knuutinen huolehti valokuvien luetteloinnista ja käsittelystä raporttia varten. Molemmat myös vastasivat raportin koostamisesta yhdessä Georg Haggrénin kanssa.

2 Tutkimuskohteen historia ja käytettävissä olleet karttalähteet

Esboby oli keskiajan lopulla Espoon suurin kylä. Siihen kuului 12 taloa, joiden yhteinen veroluku oli 8 veromarkkaa. Espoon pitäjä mainitaan säilyneissä lähteissä nimeltä ensi kerran vuonna 1431, mutta Esboby kylästä on tieto vasta vuodelta 1451. (Kepsu 1999, 23–26; Lindholm 1999, 11–13.) Tuolloin se oli jo oman verokuntansa keskuskylä, joten sillä oli myöhäisestä maininnasta huolimatta jo pitkä historia takanaan. Saulo Kepsu esittääkin, että Esboby edustaa Espoon vanhinta ruotsalaisasutusta (Kepsu 1999, 26). Todennäköisesti Esboby on toisen lähellä sijainneen verokunnan keskuskylän eli Kaukalahden (Köklax) tavoin ainakin 1200-luvulta, mahdollisesti jopa tätä varhaisemmalta ajalta. (Ks. Haggrén 2005).

Kymmenen Mankinjoen ja Gumbölenjoen yhtymäkohdassa sijainneen Esboby taloa liitettiin vuonna 1556 vasta perustettuun Espoon kuninkaankartanoon. Vanha kylätontti hävisi vähitellen maisemasta ja tilalle vakiintui Espoonkartano rakennuksineen. Kartanokauden intensiivisen maankäytön vuoksi alkuperäisen kylän paikkaa on ollut vaikea hahmottaa. Vanhimpien karttojen (1779, 1832) ja alueen maaston analysoinnin perusteella kylätontti on todennäköisimmin sijainnut kartanon nykyisen tontin ja puiston alueella sekä Holkenin rinteessä. Kartanon tontin pohjoislaidalla olevasta Parkskogenista löytyi vuonna 2004 Esboby kylään liittyvien rakennusten jäännöksiä.

Espoonkartanon tontti- ja puistoalueen pohjoispuolelta erotettiin noin vuonna 1900 iso huvilatontti. Tälle tontille, metsäisen rinteiden yläosaan maisteri Otto Donner nuorempi rakensi vuosina 1903–1904 suuren kansallisromanttista henkeä mukailevan puuhuvilan, joka sai nimekseen Holken. (Härö 1991, 32) Holkenin ja Espoonkartanon maiden väliselle rajalle, keskelle vanhaa Byggningsåkern-peltoa istutettiin kuusialta, joka erotti Donnerin tontin vanhasta maisemallisesta ja omistuksellisesta yhteydestään Espoonkartanoon.

Aidan pohjoispuolelle jäi osa Esboby ja Espoonkartanon vanhasta pellostä. Sen luoteis- ja pohjoispuolella olevaan rinteeseen perustettiin 1900-luvun alussa puisto ja puutarha, johon kuului mm. kasvihuoneita. Nytemmin puutarhaan liittyvät rakennukset on purettu.

Espoonkartanon alueelta on vuosisatojen kuluessa laadittu suurimittakaavainen tiluskartta vuosina 1687, 1779 ja 1832. Niistä vanhimmasta on säilynyt ainoastaan karttaan liittyvä seliteosa ja verollepano.¹ Vaikka itse kartta on hävinnyt, tarjoaa kahtena kappaleena säilynyt seliteosa runsaasti korvaamattoman arvokasta tietoa kartanosta ja sen tiluksista. Vuonna 1779 laadittiin kartanon peltoalueista suunnitelmakartta, jossa keskeisiä olivat peltolohkot. Tälle kartanon keskeiset pellot ja osan tonttimaasta kattaneelle kartalle merkittiin, mitkä peltolohkot olivat kunkin kartanon alustalaistalonpojan hoidettavana. Samaan karttaan on merkitty myös osa kartanon rakennuskantaa. Tästä kartasta on säilynyt sekä konsepti että puhtaaksi piirretty versio.²

Samaan aikaan edellä mainitun peltokartan kanssa laadittiin toinen kartta, joka kattaa kartanon kaikki tilukset. Tästä kartasta on säilynyt ainoastaan konseptikappale.³ Siinäkin ei ole vuosilukua, mutta edelliseen karttaan verrattaessa se osoittautuu saman ikäiseksi. Tämä kartta tarjoaa yksityiskohtaista tietoa koko Espoon kylän alueelta. Vuosina 1832-1833 Espoonkartanon mailla toimeenpantiin isojako, jonka yhteydessä kartanon tilukset kartoitettiin. Isojakokartasta saadaan jälleen yksityiskohtaista tietoa koko Espoon kartanon alueelta.⁴ Vanhin kartta, johon on mitattu myös korkeuskäyrät, on venäläisen topografisen kartan ja vuosien 1871 ja 1885 mittauksen pohjalta laadittu väritetty ns. senaatin kartta.⁵

3 Ympäristön kuvaus

Holkenin tontin eteläosa on vanhaa peltoa, joka on heinittynyt niityksi. Pellonreunat erottuvat yhä keväisessä maastossa selkeänä maankäyttörajana. Pellon luoteis- ja pohjoispuolella on rinne, jonka alosaan on 1900-luvun alkupuolella perustettu puutarha. Puutarha-alueen ja pellon välissä on yksi jyrkkäpiirteinen kalliopaljastuma. Viime vuosisadan lopulla rinne oli päässyt pusikoitumaan, mutta 2000-luvun alussa se on jälleen raivattu. Alueella on rehevä lehtomainen kasvillisuus, jossa lehtipuut (haapa, tammi, tuomi ja vaahtera) ovat vallitsevina. Keväällä aluetta peitti tiheä kielokasvusto. Aluskasvillisuudessa oli runsaasti 1900-luvun puutarhasta periytyvää lajistoa (mm. nokkonen, vadelma, vuohenputki).

Ylärinteessä metsä muuttuu karummaksi. Siellä valtapuuna on lehtipuiden sijaan mänty. Itse Holkenin huvila, jonne johtaa lännestä hiekkatie, sijaitsee ylärinteessä. Huvilan länsipuolella rinteiden alaosassa on laaja tasanne, entinen tenniskenttä ja sen ympärillä ulkorakennusten perustuksia. Paikalla on ollut 1900-luvulla varsin raskasta maanrakennusta eikä maaston alkuperäinen topografia ollut enää hahmotettavissa.

Huvilan itäpuoleisessa alarinteessä erottui selvästi osittain betonista valettu vanhan kasvihuoneen perustus, jonka ympärillä oli runsaasti 1900-luvun alkupuolelle ajoittuvaa ikkunalasia. Kasvihuoneenperustuksen itä- ja eteläpuolella oli kolme huvilan viemärintiini liittyvää saostus- ym. kaivoa. Lisäksi tutkimusalueen koillisosassa oli ylärinteessä osittain vedellä täytetty betonilla vuorattu kellari.

1 KA: UHL konttori Gar 1 s. 617v-621.; RA: Börstorsamlingen: Brev till oc. handlingar rörande Fabian Wrede vol.156 (E3104): Avmätningen av Esbo konungsgård & Inventarium på huusen 15.11.87.

2 KA: MML Espoo B7 9/1.; UMT Espoo 7:II.

3 MLA: UMT: Espoo 7:IX.

4 KA: MML Espoo B7 9/6-10.

5 KA: Senaatin kartat VI 28, VII 28.

4 Tutkimusmenetelmät

Tutkimukset aloitettiin 21.5.2007, jolloin Holkenin rinteeseen tehtiin noin 20 lapionpiston kokoista koekuoppaa. Niistä ei löytynyt mitään keskiaikaiseen tai uuden ajan alun asutukseen viittaavia merkkejä.

Kahtena seuraavana päivänä tutkimuksia jatkettiin avaamalla kaivinkoneella yhteensä kuusi runsaan metrin levyistä koeojaa. Niiden avulla etsittiin merkkejä Esbobyhyn liittyvistä rakenteista tai kulttuurikerroksista. Tulokset olivat niukkoja: löytyneet rakenteet, kulttuurikerrokset ja esineet ajoittuivat vasta 1900-luvulle.

Koneella kaivettujen koeojien pohjat ja profiilit puhdistettiin lapioin ja lastoin. Tämän jälkeen koeojat dokumentoitiin valokuvaamalla ja takymetrin avulla mitaten. Talletettavia löytöjä ei koeojista tavattu.

Rinteen alaosassa erottui raivattu tielinja, jonka koeojat 2 ja 3 leikkasivat. Tielinjan kohta dokumentoitiin erikseen. Linjauksen molemmin puolin oli tieltä raivattuja kiviä. Tieuran reunojen raivausvalleista yritettiin kivien alta saada maanäyte C14-ajoitusta varten tavoitteena selvittää tien raivaamisen ajankohtaa. Paikalta ei kuitenkaan saatu näytettä, joka olisi ollut selkeästi häiriintymättömästä yhteydestä.

5 Koekuopat

Holkenin huvilan ja peltoalueen väliseen rinteeseen tehtiin kuuden koeojan lisäksi noin 20 pienempää koekuoppaa ja -pistoja, joiden avulla pyrittiin paikallistamaan mahdollisia säilyneitä kulttuurikerroksia. Koekuoppia tehtiin eri puolille tutkimusaluetta paikkoihin, jotka näyttivät säästyneen 1900-luvun puisto- ja puutarharakenteilta. Koekuopituksen perusteella ei pystytty paikallistamaan keskiaikaisia kulttuurikerroksia tai rakenteita. Suurimmassa osassa koekuopista 10–20 cm paksun pintamullan alta paljastui puhdas pohjahiekka tai -savi. Joissakin kuopissa oli havaittavissa 1900-luvun puutarharakennuksiin liittyvää jätettä, kuten laastia ja modernia tasolasia.

6 Koeojat 1-6

Alue 1

Alue 1 oli runsaan metrin levyinen ja noin 20 m pitkä N-S-suuntainen rinnettä vastaan kohtisuora koeoja. Ylärinteessä eli ojan pohjoispäässä noin 20 cm paksun pintamullan alta paljastui puhdas pohjamoreeni. Alarinteessä eli alueen eteläpäässä oli noin 20 cm paksun pintamullan alla silttikerros. Rinteen alaosa on vanhaa peltomaata, josta ei erottunut selvää reunaa ylärinteeseen päin. Alueen eteläosan yli kulki vanha vesijohtoputki, joka lienee osa puutarhan ja kasvihuoneen kastelujärjestelmää.

Alue 2

Alue 2 sijaitsi noin 15 m alueesta 1 itään. Se oli alueen 1 tapaan N-S-suuntainen rinnettä vastaan kohtisuora, noin metrin levyinen koeoja. Alueen 2 pituus oli noin 40 metriä. Ylärinteessä oli noin 20 cm paksu pintamultakerros ja sen alla puhdas pohjamoreeni. Noin 10 m koeojan pohjoispäästä etelään päin oli noin 1 x 1 m laajuinen savilinssi, joka liittyy 1900-luvun alun puutarharakenteisiin. Savialueen kohdalla koeoja leikkasi itä-länsisuuntaista tieuraa.



Koeoja 1 pohjoisesta kuvattuna. Ojan eteläosan yli kulkee vanha vesijohto.

Alueen keskiosassa oli noin 20–30 cm paksu multakerros ja sen alla hieno hiekka. Myös alueen 2 yli kulki maanpintaa pitkin johdettu vanha vesijohto. Sen eteläpuolella erottui NW-SE -suuntainen ja noin 1 m leveä kaivanto. Kaivannon eteläpuolella oli noin 10 m leveällä vyöhykkeellä pintamullan alla noin 20 cm paksu savikerros ja sen alla noin 5 cm tummaksi värjäytynyt kerros. Nämä tulkittiin 1900-luvun alun puutarhaan liittyviksi jäänteiksi, joiden alla oli puhdas karkea pohjahiekka.

Alueen eteläpäässä noin 6 m pituudelta paljastui noin 20 cm paksun pintamullan alta 20 cm paksu savinen peltomultakerros, jonka alla oli puhdas savi/siltti.

Alue 3

Alue 3 oli edellisten alueiden tapaan N-S-suuntainen noin 1 m leveä Holkenin rinnettä laskeva koeoja. Sen pituus oli noin 15 metriä. Ojan pohjoisosasta paljastui vain noin 10 cm paksun pintamullan alta puhdas pohjamoreeni. Noin 5 m pohjoispäästä koeoja leikkasi tieuraa, jonka pohjoisreunaa reunusti raivatuista kivistä muodostuva rivi. Tieuran leveys oli noin 2 m ja sen eteläreunassa erottui tien käytön myötä syntynyt matala valli. Tieuran eteläpuolella oli täyttynyt oja. Alueen eteläpäässä oli myös suurista kivistä kasattu vallimainen kasa, joka myötäili alempana sijaitsevan peltoalueen pohjoisreunaa ja liittyi todennäköisesti pellon raivaukseen. Alueen eteläosassa pintamaan paksuus oli noin 20 cm. Sen alta paljastui puhdas pohjahiekka ja aivan eteläpäässä siltti.



Koeoja 2 pohjoisesta kuvattuna. Ojassa oli runsaasti 1900-luvun puutarharakenteisiin liittyviä häiriöitä.



Koeojan 3 paikka ennen ojan avaamista. Tieura erottuu matalana painanteena keskellä olevan vaahteran alapuolella



Koeoja 3 leikkasi vanhaa tieuraa, jonka pohjoisreunassa oli matala kivistä koottu valli. Tieura erottuu maastossa matalana painanteena.

Alue 4

Alue 4 oli noin 1 m leveä ja 10 metriä pitkä N-S-suuntainen koeoja, joka sijoitettiin peltoalueen reunassa sijaitsevan kalliokumpareen ja Holkenin rinteeseen väliin. Noin 5 m pituudelta koeojan pohjoisosassa paljastui vanhan kasvihuoneen perustuksia, joissa kulki noin 50 cm välein seitsemän 5-10 cm maanpinnan alla ollutta vesijohtoputkea. Kaivamista ei jatkettu putkien alapuolelle. Kasvihuoneen perustukset erottuvat maastossa matalana terassina.

Alueen eteläosassa oli vain noin 10 cm paksun pintamullan alla savi. Noin 2 m kasvihuoneen eteläpuolella koeoja leikkasi noin 1 m leveän ja 3-5 cm paksun punaisesta hiekasta koostuvan vyöhykkeen, joka tulkittiin puutarhan hiekkakäytäväksi.

Alue 5

Kalliokumpareen SE-puolelle avattiin NNE-SSW -suuntainen noin 1 m leveä ja 8 m pitkä koeoja. Sen alueella oli noin 10 cm paksu pintamulta ja sen alla puhdas pohjasavi.

Alue 6

Vuoden 1779 karttaan on merkitty peltoalueen keskelle kulmikas viljelemätön alue, joka erottuu terassimaisena kohtana nykymaastossa. Sen koillisreunaan tehtiin 1 m leveä ja 6 m pitkä NWW-SEE -suuntainen koeoja.

Koeojan NWW -päässä oli noin 40–50 cm paksu savinen peltomultakerros, jonka joukossa oli yksittäisiä palaneen saven tai matalapolttoisen tiilen palasia. Savisen multakerroksen alla oli puhdas pohjasavi.

7 Yhteenveto

Vuonna 1556 perustettu Espoon kuninkaankartano aiheutti tuntuvia muutoksia alueen maankäytössä. Kahden keskiaikaisen kylän, Esboby ja Mankbyn asukkaat joutuivat jättämään talonsa. Tilalle rakennettiin iso kartano. Vuonna 2004 löytyi arkeologisen inventoinnin tuloksena Espoonkartanon Parkskogenin alueelta osia Esboby kylätontista. Sen epäiltiin jatkuvan Espoonkartanosta aivan 1900-luvun alussa erotetun Holken-huvilan rinteeseen, jonne suunnitellaan parhaillaan uutta asuinrakentamista. Tämän vuoksi Holkenin alueella tehtiin toukokuussa 2007 koekäivaus.

Tutkimusalueelle avattiin kaivinkoneella kuusi pitkä koeojaa, joiden avulla etsittiin jälkiä Esboby keskiaikaisesta asutuksesta. Koeojista ei paljastunut keskiaikaisen Espoon kylään tai Espoon kuninkaankartanoon liittyviä rakenteita. Tutkimusalueelta ei löytynyt 1900-lukua vanhempaa esineistöä, ei myöskään mainittavaa määrää keskiaikaan ja uuden ajan alkuun ajoittuvalle asutukselle tyypillistä palanutta savea. Sitä löytyi vain alueelta 6, mutta sieltäkin ainoastaan yksittäisiä palasia, joita ei voida yhdistää mihinkään rakenteisiin tai selkeisiin kulttuurikerroksiin.

Tutkimusalueen pohjoisosassa on Holkenin puutarhaan liittyviä rakenteita mm. vesijohtoja, kasvihuoneiden perustuksia ja hiekkakäytäviä 1900-luvulta. Tutkimusalueen eteläosassa on puolestaan vanhaa peltoaluetta, joka on ollut viljelyksessä vielä 1900-luvulla.

Havaitut rakenteet ja maankäytöstä kertovat jäänteet voidaan liittää Holkenin puutarhaan ja puistoon. Täten ne ajoittuvat 1900-luvulle eikä niitä voi pitää muinaismuistolain (295/1963) tarkoittamina kiinteinä muinaisjäännöksiä.



Koeoja 4 kuvattuna pohjoisesta. Ojassa näkyvissä puutarhan kastelujärjestelmään kuuluneet vesiputket.

LÄHDELUETTELO

PAINAMATTOMAT LÄHTEET

Espoon kaupunginmuseo (EKM)

Teija Nurminen: Keskiaikaisten kylämäkien inventointi 2000.

Kansallisarkisto (KA)

Maanmittauslaitoksen kartta-arkisto (MML)

Senaatin kartta-arkisto

Uudenmaan ja Hämeen läänin lääninhallituksen konttorin arkisto (UHL Ko)

Maanmittauslaitoksen arkisto (MLA), Jyväskylä

Uudenmaan maanmittaustoimisto (UMT)

Uudenmaan maanmittauskonttorin kartta-arkisto

Museovirasto, Arkeologian osaston arkisto (MV/AOA)

Henrik Jansson & Jaakko Latikka: Espoonkartanon esihistoriallisten muinaisjäännösten inventointi, 2004.

Museovirasto, Rakennushistorian osaston arkisto (MV/RHOA), Topografinen arkisto

Georg Haggrén & Jaakko Latikka: Espoo, Espoonkartanon alueen historiallisen ajan muinaisjäännösten inventointi 2004.

Henrik Wager: Espoonkartanon rakennetun ympäristön inventointi, 2004

Riksarkivet (RA), Tukholma

Börstorpsamlingen

KIRJALLISUUS

Haggrén, Georg: Köklax i Esbo. Arkeologiska undersökningar på en medeltida bytomt. Nordenskiöld-samfundets tidskrift 65: 2005 s. 83-101.

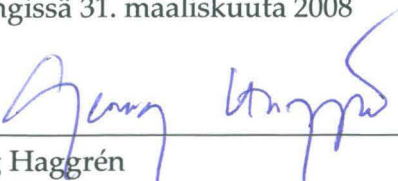
Härö, Erkki: Espoon rakennuskulttuuri ja kulttuurimaisema – Byggnadskulturen och kulturlandskapet i Esbo. Espoon kaupunginmuseo/Esbo stadsmuseum 1991.

Kepsu, Saulo: Espoon vanhin asutusnimistö. Espoon kaupunginmuseo (Painamaton käsikirjoitus, 1999).

Lindholm, Dan: Välähdyksiä keskiajasta - glimtar ur medeltiden. Espoon kaupunginmuseon tutkimuksia 6. Espoo 1999. s. 5-47.

Lindholm, Dan: Espoon kaupunginmuseon keskiaikaiset kylätontit-projekti; tulokset, ongelmat ja tulevaisuus. SKAS 3/2002, 34–36.

Helsingissä 31. maaliskuuta 2008


Georg Haggrén

Espoo Espoonkartano Holken

Georg Haggrén 2007

LIITE 1

Mustavalkonegatiiviluettelo

Päänro	Alanro	Kuvaus	Suunta	Pvm	Kuvaaja
125819	1	Koeoja 3, itäprofiili ja tienpohja	W-E	25.5.2007	GH
125819	2	Koeoja 3, tienpohja	SW-NE	25.5.2007	GH
125819	3	Holkenin huvila	W-E	24.5.2007	GH
125819	4	Koeoja 3, taso 1	N-S	24.5.2007	GH
125819	5	Koeoja 3, taso 1	S-N	24.5.2007	GH
125819	6	Koeoja 6, taso 1	W-E	24.5.2007	GH
125819	7	Koeoja 6, taso 1	E-W	24.5.2007	GH
125819	8	Koeoja 5, taso 1	S-N	24.5.2007	GH
125819	9	Koeoja 4, taso 1	N-S	24.5.2007	GH
125819	10	Koeoja 1, taso 1	S-N	24.5.2007	GH
125819	11	Koeoja 1, taso 1	N-S	24.5.2007	GH
125819	12	Koeojan 5 paikka ennen avaamista	N-S	22.5.2007	TK
125819	13	Koeojan 5 paikka ennen avaamista	S-N	22.5.2007	TK
125819	14	Koeojan 4 paikka ennen avaamista	S-N	22.5.2007	GH
125819	15	Koeojan 4 paikka ennen avaamista	N-S	22.5.2007	GH
125819	16	Koeojan 3 paikka ennen avaamista	S-N	22.5.2007	GH
125819	17	Koeojan 2 paikka ennen avaamista	N-S	22.5.2007	GH
125819	18	Koeojan 2 paikka ennen avaamista	S-N	22.5.2007	GH

Espoo Espoonkartano Holken

Georg Haggrén 2007

LIITE 2
Digikuvaluettelo

Kohde	Alanro	Kuvaus	Suunta	Pvm	Kuvaaja
Espoo Holken 2007	1	Yleiskuva Holkenin rinteestä	SW-NE	21.5.2007	GH
Espoo Holken 2007	2	Yleiskuva Holkenin rinteestä	W-E	21.5.2007	GH
Espoo Holken 2007	3	Yleiskuva Holkenin rinteestä	W-E	21.5.2007	AMS
Espoo Holken 2007	4	Yleiskuva Holkenin rinteestä	W-E	21.5.2007	AMS
Espoo Holken 2007	5	Yleiskuva Holkenin rinteestä	SW-NE	21.5.2007	AMS
Espoo Holken 2007	6	Yleiskuva Holkenin rinteestä	SW-NE	21.5.2007	AMS
Espoo Holken 2007	7	Holkenin huvila	W-E	24.5.2007	GH
Espoo Holken 2007	8	Koeojan 1 paikka ennen avaamista	N-S	22.5.2007	GH
Espoo Holken 2007	9	Koeojan 1 paikka ennen avaamista	S-N	22.5.2007	GH
Espoo Holken 2007	10	Koeoja 1, taso 1	N-S	24.5.2007	GH
Espoo Holken 2007	11	Koeoja 1, taso 1	S-N	24.5.2007	GH
Espoo Holken 2007	12	Koeojan 2 paikka ennen avaamista	S-N	22.5.2007	GH
Espoo Holken 2007	13	Koeojan 2 paikka ennen avaamista	N-S	22.5.2007	GH
Espoo Holken 2007	14	Koeojan 2 puhdistusta	N-S	22.5.2007	GH
Espoo Holken 2007	15	Koeoja 2, taso 1	S-N	22.5.2007	GH
Espoo Holken 2007	16	Koeoja 2, taso 1	N-S	22.5.2007	GH
Espoo Holken 2007	17	Koeoja 2, eteläpää, taso 1	S-N	22.5.2007	GH
Espoo Holken 2007	18	Koeoja 2, keskiosa, taso 1	S-N	22.5.2007	GH
Espoo Holken 2007	19	Koeoja 2, keskiosa, taso 1	NW-SE	22.5.2007	GH
Espoo Holken 2007	20	Koeoja 2, keskiosa, taso 1	SSW-NNE	24.5.2007	GH
Espoo Holken 2007	21	Koeoja 2, keskiosa, atso 1	SW-NE	24.5.2007	GH
Espoo Holken 2007	22	Koeoja 2, pohjoispää, taso 1	S-N	22.5.2007	GH
Espoo Holken 2007	23	Koeoja 2, pohjoispää, taso 1	S-N	22.5.2007	GH
Espoo Holken 2007	24	Koeoja 2, pohjoispää, taso 1	N-S	22.5.2007	GH
Espoo Holken 2007	25	Koeoja 2, itäprofiilin keskiosa	W-E	22.5.2007	GH
Espoo Holken 2007	26	Koeoja 2, itäprofiilin keskiosa	W-E	24.5.2007	GH
Espoo Holken 2007	27	Koeoja 2, itäprofiilin keskiosa	W-E	24.5.2007	GH
Espoo Holken 2007	28	Koeoja 2, itäprofiilin keskiosa	W-E	24.5.2007	GH
Espoo Holken 2007	29	Koeojan 3 paikka ennen avaamista	W-E	22.5.2007	GH
Espoo Holken 2007	30	Koeojan 3 paikka ennen avaamista	S-N	22.5.2007	GH
Espoo Holken 2007	33	Koeoja 3, itäprofiili ja tienpohja	W-E	25.5.2007	GH
Espoo Holken 2007	34	Koeoja 3, tienpohja	SW-NE	25.5.2007	GH
Espoo Holken 2007	35	Koeoja 3, tienpohja	N-S	25.5.2007	GH
Espoo Holken 2007	36	Koeoja 3, tienpohjan reunakiveystä	S-N	25.5.2007	GH

Espoo Espoonkartano Holken

Georg Haggrén 2007

LIITE 2
Digikuvaluettelo

Kohde	Alanro	Kuvaus	Suunta	Pvm	Kuvaaja
Espoo Holken 2007	37	Koeojan 4 paikka ennen avaamista	N-S	22.5.2007	GH
Espoo Holken 2007	38	Koeojan 4 paikka ennen avaamista	S-N	22.5.2007	GH
Espoo Holken 2007	39	Koeoja 4, taso 1	N-S	24.5.2007	GH
Espoo Holken 2007	40	Koeoja 4, taso 1	S-N	24.5.2007	GH
Espoo Holken 2007	41	Koeojan 5 paikka ennen avaamista	N-S	22.5.2007	TK
Espoo Holken 2007	42	Koeojan 5 paikka ennen avaamista	S-N	22.5.2007	TK
Espoo Holken 2007	43	Koeoja 5, taso 1	S-N	24.5.2007	GH
Espoo Holken 2007	44	Koeoja 5, taso 1	N-S	24.5.2007	GH
Espoo Holken 2007	45	Koeojan 6 paikka ennen avaamista	N-S	22.5.2007	TK
Espoo Holken 2007	46	Koeojan 6 paikka ennen avaamista	S-N	22.5.2007	TK
Espoo Holken 2007	47	Koeoja 6, taso 1	E-W	24.5.2007	GH
Espoo Holken 2007	48	Koeoja 6, taso 1	W-E	24.5.2007	GH



Kuva 1. Yleiskuva Holkenin rinteestä. SW-NE. G.H.



Kuva 4. Yleiskuva Holkenin rinteestä. W-E.
A-M.S.



Kuva 2. Yleiskuva Holkenin rinteestä. W-E. G.H.



Kuva 5. Yleiskuva Holkenin rinteestä. SW-NE. A-M.S.



Kuva 3. Yleiskuva Holkenin rinteestä. W-E. A-M.S.



Kuva 6. Yleiskuva Holkenin rinteestä. SW-NE. A-M.S. 2007.



Kuva 8. Koeajan 1 paikka ennen avaamista.
N-S. G.H. 2007.



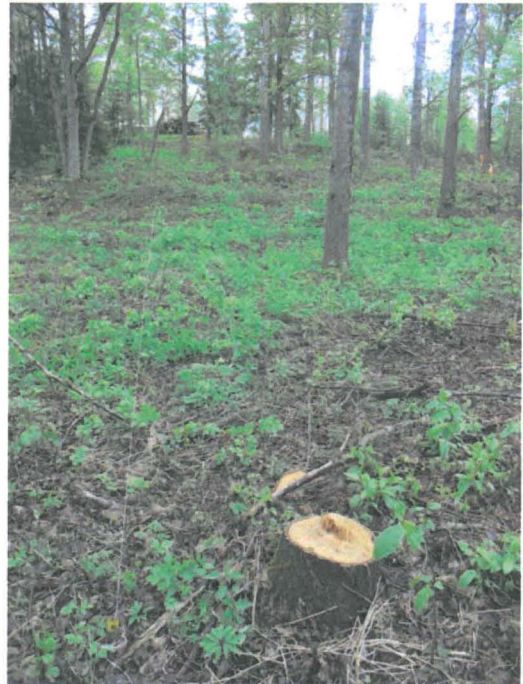
Kuva 7. Holkenin huvila. W-E. G.H. 2007.



Kuva 9. Koeajan 1 paikka ennen avaamista.
S-N. G.H. 2007.



Kuva 10. Koeoja 1, taso 1. N-S. G.H. 2007.



Kuva 12. Koeojan 2 paikka ennen avaamista.
S-N. G.H. 2007.



Kuva 11. Koeoja 1, taso 1. S-N. G.H. 2007.



Kuva 13. Koeojan 2 paikka ennen avaamista.
N-S. G.H. 2007.



Kuva 14. Koeojan 2 puhdistusta. N-S. G.H. 2007.



Kuva 16. Koeoja 2, taso 1. N-S. G.H. 2007.



Kuva 15. Koeoja 2, taso 1. S-N. G.H. 2007.



Kuva 17. Koeoja 2, eteläpää, taso 1. S-N. G.H. 2007.



Kuva 18. Koeoja 2, keskiosa, taso 1. S-N. G.H. 2007.



Kuva 20. Koeoja 2, keskiosa, taso 1. SSW-NNE. G.H. 2007.



Kuva 19. Koeoja 2, keskiosa, taso 1. NW-SE. G.H. 2007.



Kuva 21. Koeoja 2, keskiosa, taso 1. SW-NE. G.H. 2007.



Kuva 22. Koeoja 2, pohjoispää, taso 1. S-N.
G.H. 2007.



Kuva 24. Koeoja 2, pohjoispää, taso 1. N-S.
G.H. 2007.



Kuva 23. Koeoja 2, pohjoispää, taso 1. S-N.
G.H. 2007.



Kuva 25. Koeoja 2, itäprofiilin keskiosa. W-E. G.H. 2007.



Kuva 26. Koeoja 2, itäprofiilin keskiosa. W-E. G.H. 2007.



Kuva 29. Koeojan 3 paikka ennen avaamista. W-E. G.H.



Kuva 27. Koeoja 2, itäprofiilin keskiosa. W-E. G.H. 2007.



Kuva 30. Koeojan 3 paikka ennen avaamista. S-N. G.H. 2007.



Kuva 28. Koeoja 2, itäprofiilin keskiosa. W-E. G.H. 2007.



Kuva 31. Kooeja 3, taso 1. S-N. G.H. 2007.



Kuva 32. Kooeja 3, taso 1. N-S. G.H. 2007.



Kuva 33. Kooeja 3, itäprofiili ja tienpohja. W-E. G.H. 2007.



Kuva 34. Kooeja 3, tienpohja. SW-NE. G.H. 2007.



Kuva 35. Koeoja 3, tienpohja. N-S. G.H. 2007.



Kuva 37. Koeojan 4 paikka ennen avaamista. N-S. G.H. 2007.



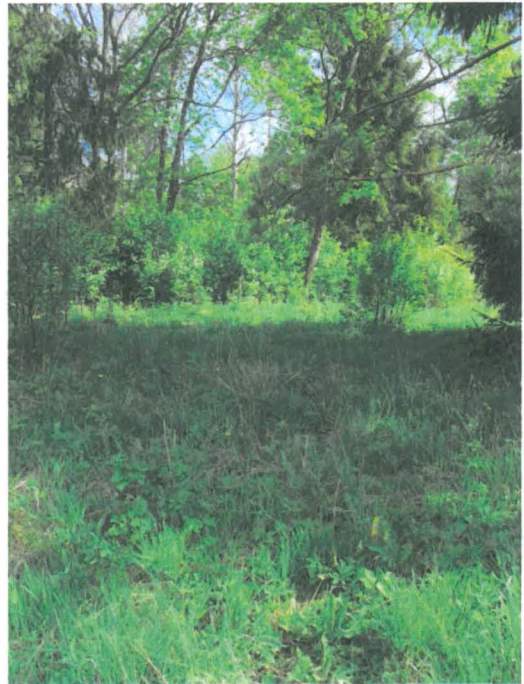
Kuva 36. Koeoja 3, tienpohjan reunakiveystä. S-N. G.H. 2007.



Kuva 38. Koeojan 4 paikka ennen avaamista.
S-N. G.H. 2007.



Kuva 39. Koeoja 4, taso 1. N-S. G.H. 2007.



Kuva 41. Koeojan 5 paikka ennen avaamista.
S-N. T.K. 2007.



Kuva 40. Koeoja 4, taso 1. S-N. G.H. 2007.



Kuva 42. Koeojan 5 paikka ennen avaamista.
N-S. T.K. 2007.



Kuva 43. koeoja 5, taso 1. S-N. G.H. 2007.



Kuva 45. Koeojan 6 paikka ennen avaamista.
NWW-SEE. T.K. 2007.



Kuva 44. Koeoja 5, taso 1. N-S. G.H. 2007.



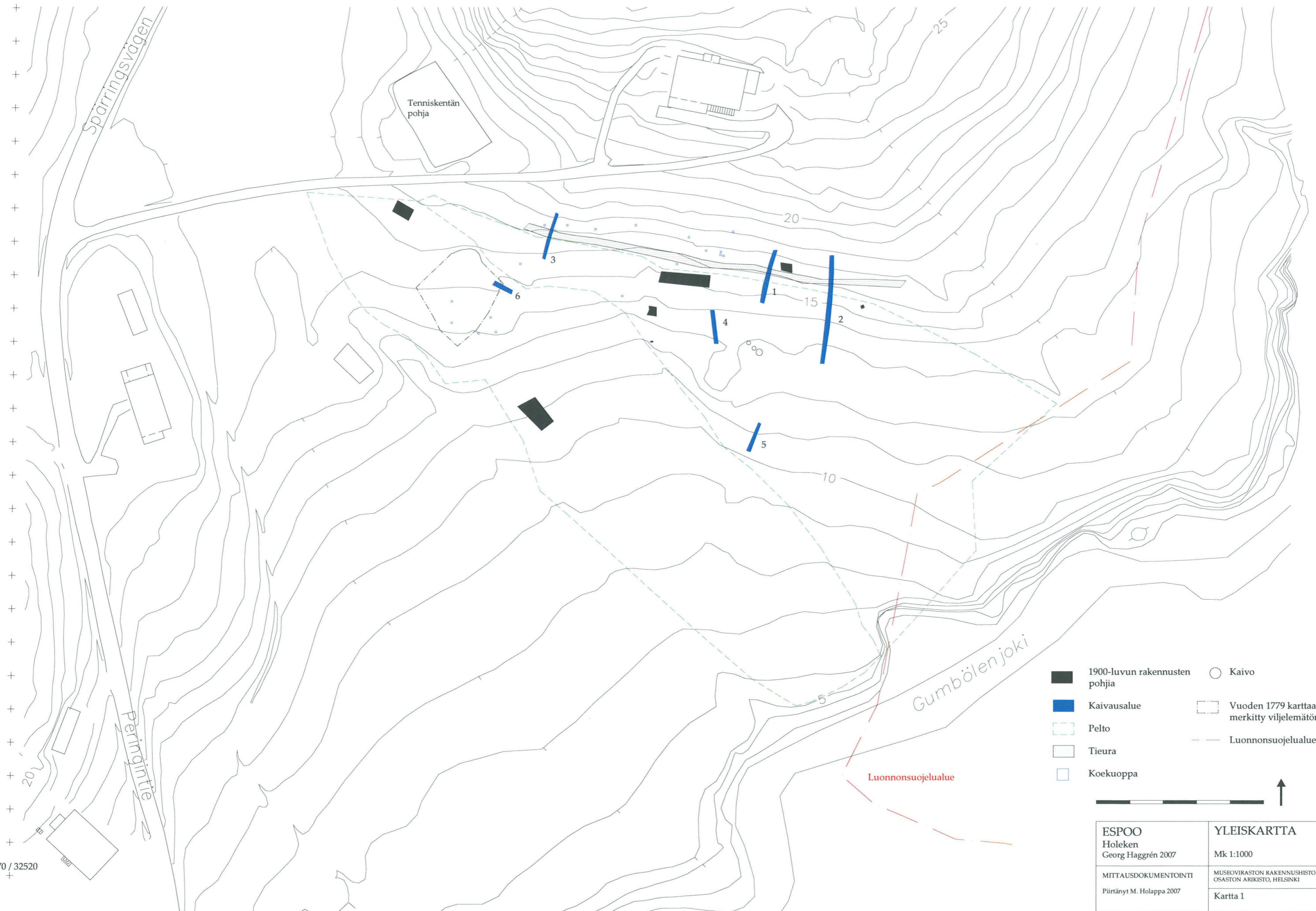
Kuva 46. Koeojan 6 paikka ennen avaamista.
SEE-NWW. T.K. 2007.



Kuva 47. Koeoja 6, taso 1. SEE-NWW. G.H.



Kuva 48. Koeoja 6, taso 1. NWW-SEE. G.H.



- 1900-luvun rakennusten pohja
- Kaivausalue
- Pelto
- Tieura
- Koekuoppa
- Kaivo
- Vuoden 1779 karttaan merkitty viljelemätön alue
- Luonnonsuojelualueen rajat



ESPOO Holeken Georg Haggrén 2007	YLEISKARTTA Mk 1:1000
MITTAUSDOKUMENTOINTI Piirtänyt M. Holappa 2007	MUSEOVIRASTON RAKENNUSHISTORIAN OSASTON ARKISTO, HELSINKI Kartta 1

