

# TURUN KURALA

## KYLÄMÄKI VAI KERROSTALOALUE

FIBULA RY.

TOIMITUSKUNTA: ERÄMETSÄ – HIEKKANEN – SEGER – SUOMINEN



## SISÄLLYS

JOHDANTO . . . . .	3
Anna-Liisa Hirviluoto:	
– Kurala esihistoriallisella ajalla . . . . .	6
Matti Huurre:	
– Kuralan kylän vaiheita historiallisena aikana . . . . .	23
Keskiajalta 1600-luvulle . . . . .	23
Kurala 1600-luvulta lähtien . . . . .	29
Eero Naskali:	
– Kuralan kansatieteellisestä aineistosta . . . . .	37
Elias Härö:	
– Historiallinen Kurala suojelukohteena . . . . .	52
Nykytilanteen tausta . . . . .	52
Kuralan kulttuurihistoriallinen asema . . . . .	56
Miten muualla Suomessa . . . . .	58
Mitä rakennussuojelu on . . . . .	61
Miten Kuralan käy . . . . .	63
Julkaisussa käytetyt kuvat:	
– Turun historiallinen museo: 2, 3, 5, 6, 17, 39, 41–45, 47, 48	
– Museovirasto: 7–9, 11–16, 18–38, 40, 46, 49, 50, 53	
– István Rácz 5	

Rakennetun ympäristön ja kulttuurimaiseman suojelu on voimakkaasti kasvaneen maankäytön johdosta viime vuosina saanut yhä suurempaa merkitystä. On alettu ymmärtää, ettei ihmisen asuminen ole ainoastaan määrällinen vaan myös laadullinen kysymys. Suunnittelematon kaupunkirakentaminen on tuhonnut korvaamattomia kulttuurimuistomerkkejä ja toisaalta saanut aikaan asuinympäristön, jossa ihmiset eivät viihdy. Elimellinen yhteys menneen ajan kulttuuriin on katkennut.

Tällä hetkellä Suomessa on vain harvoja menneiltä vuosisadoilta periytyviä ja ehjinä säilyneitä asutuskokonaisuuksia. Yksi tällainen on Turussa sijaitseva Kuralan Kylämäki. Ainutlaatuisiksi Kylämäen tekee se, että paikalla on voitu osoittaa olleen yhtäjaksoista asutusta 600-luvulta jKr. aina nykypäiviin saakka. Toisin Aurajokilaaksossa voidaan olettaa olleen useita tällaisia kylämäkiä, joissa asutus on alkanut jo esihistoriallisella ajalla, mutta jokainen niistä on tuhottu joko osittain tai kokonaan. Tästä on Kuralan Kylämäki säästynyt.

Kuralan Kylämäki sijaitsee Turun kaupungin alueella kolme kilometriä Tuomiokirkosta itä-koilliseen Turku-Hämeenlinnan tien eteläpuolella. Mäen itäpuolella on pieni Jaaninoja, joka laskee vetensä mäestä n. 200 m pohjoisessa virtaavaan Aurajokeen. Joen rannassa on harjanne, jolla sijaitsevat tunnetut Ristimäen esihistorialliset kalmistot. Kylämäen ympärillä ovat rakentamattomat Virmuvuori, Vainuvuori ja Säkömäki.

Syksyllä 1971 osti rakennusliike Urakoitsijat Oy n. 72 hehtaaria maata Kylämäestä ja sen lähiympäristöstä. Saadakseen ostamansa maa-alueet asemakaavoitetuiksi myi rakennusliike keväällä 1972 ne Turun kaupungille ja varasi itselleen kaupan yhteydessä ns. aluerakentajan oikeudet. Turun kaupunki sitoutui hyväksymään kyseisille alueille asemakaavan vuoden 1973 loppuun mennessä sekä myymään Urakoitsijat Oy:n toimesta perustettaville asunto-osakeyhtiöille tonttimaita n. 1040 asunnon rakennusoikeuksin (liiketaloineen 96 000 kerrosneliömetriä).

Maankäyttösuunnittelun ollessa vireillä on kuitenkin muinaismuistolain 13 § mukaan ajoissa selvitettävä, onko suunnittelualueella muinaismuistolain nojalla rauhoitettuja muinaisjäännöksiä. Tässä tapauksessa selvittäminen olisi tullut tapahtua maakauppojen yhteydessä v. 1972. Vasta keväällä 1973 ilmoitettiin alueen asemakaavoittamisesta museovirastolle, jonka tehtäviin kuuluu hoitaa muinaismuistolain edellyttämät toimenpiteet sen selvittämiseksi, onko jollakin alueella uhanalaisia muinaisjäännöksiä.

Museoviraston esihistorian toimisto suoritti Kylämäellä arkeologisia koekaivauksia vuosina 1973-74. Näissä kaivauksissa saadut löydöt ovat tieteellisesti erittäin merkittäviä ja ne muodostavat vain vähäisen osan siitä esihistoriallisesta aineistosta, mitä Kylämäessä on olemassa. Tämän perusteella museovirasto katsoo, että Kuralan Kylämäki on ymmärrettävä yhtenäisenä muinaisjäännösalueena, jossa jo tähän asti todettujen esihistoriallisten löytöpaikkojen väliin ei jää niin suurta vapaata aluetta, että se voitaisiin käyttää rakentamiseen. Turun kaupunki tulkitsee kuitenkin löydöt siten, että Kylämäessä on osoitettavissa ainoastaan tarkoin rajattavissa olevia pienialaisia muinaisjäännöksiä ja ettei museoviraston vaatimaa suurta yhtenäistä suojelualuetta voida enää toteuttaa. Näin syntyneen kiistan johdosta on asia siirretty Valtioneuvoston käsiteltäväksi, jolle muinaismuistolain 13 § 2. momentin mukaan kuuluu ylin päätäntävalta.

Valtioneuvoston ratkaistavaksi on siis jäänyt se, tehdäänkö Kylämäestä kulttuurihistoriallinen suojelukohde vai käytetäänkö alue kaupunkirakentamiseen. Jälkimmäisessä tapauksessa sen on vielä päätettävä, tutkitaanko alue ennen rakentamista täydellisesti vai ei. Tässä yhteydessä on vielä todettava se, että Kuralan Kylämäellä ei ole ainoastaan esihistoriallisia muinaisjäännöksiä, vaan myös neljän talon muodostama kyläyhteisö, jolla on kansatieteellisesti ja rakennushistoriallisesti huomattava merkitys.

Kuralan Kylämäen kohtalo on eri puolilta käsitelty julkisissa tiedotusvälineissä. Lisäksi järjestivät keväällä 1975 Turun yliopiston arkeologian yhdistys Vare sekä Helsingin yliopiston arkeologian opiskelijoiden yhdistys Fibula ry. seminaarin, jossa selviteltiin Kylämäen merkitystä ja vastaista käyttöä. Koska kuitenkin Kylämäestä ei ole olemassa yhtenäistä julkaisua, on Fibula ry. asian kulttuuripoliittisen laajakantoisuuden takia päättänyt täl-

laisen toimittaa. Julkaisu koostuu artikkeleista jotka eri näkökulmista käsittelevät Kylämäkeä ja sen käyttömahdollisuuksia. Toimittajakunta toivoo, että julkaisu antaisi päätöksentekijöille ja asiasta kiinnostuneille riittävän laajan kuvan siitä minkä takia Kuralan Kylämäki ainutlaatuisena kokonaisuutena tulisi säilyttää kulttuurihistoriallisena suojelukohteena - erityisesti kun Turku valmistautuu viettämään perustamisensa 750-vuotisjuhlia.

Toimittajakunta haluaa kiittää artikkelien kirjoittajia heidän aktiivisesta osallistumisestaan julkaisun aikaansaamiseen.

Ilman yhdistyksen ulkopuolista rahallista tukea olisi julkaisun toimittaminen ollut mahdotonta. Fibula ry. kiittää Ester ja Mauno Wanhalinnaa, yhteisöjä ja muita saamastaan taloudellisesta tuesta.

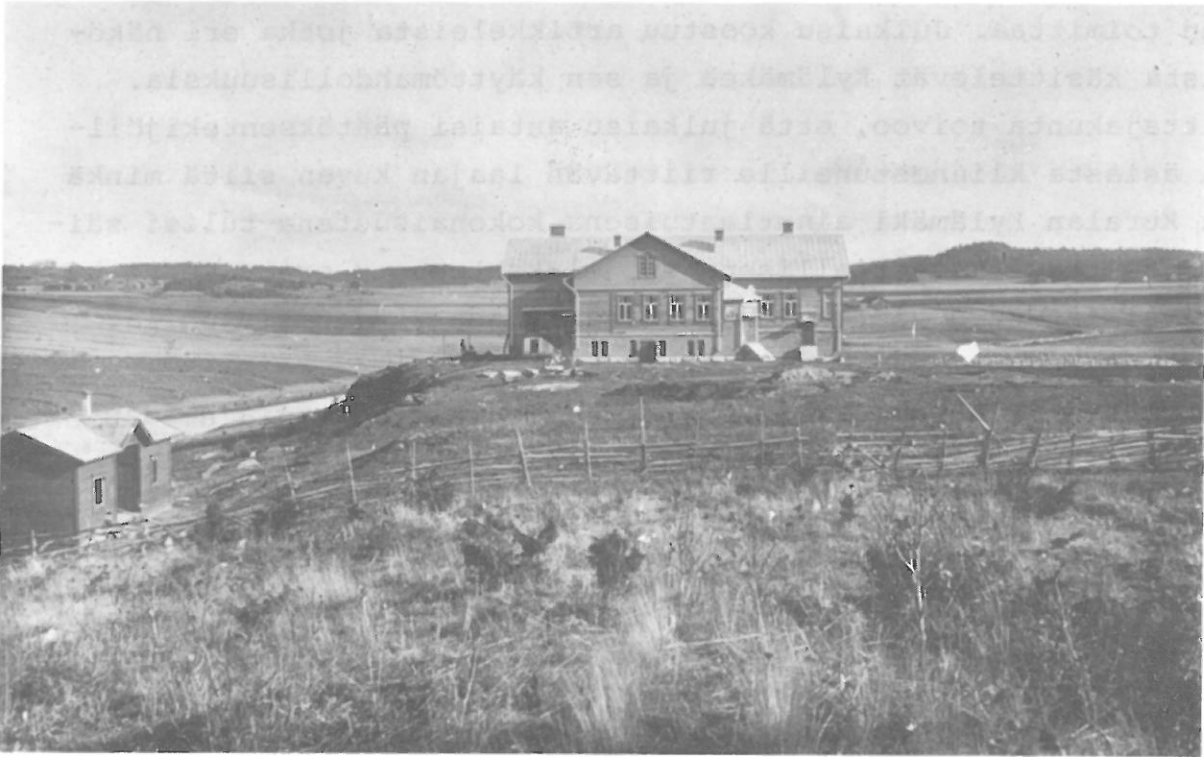
Fibula ry  
toimituskunta

Pekka Erämetsä

Markus Hiekkänen

Tapio Seger

Renja Suominen



Kuva 1a.

Panoraama Kuralan kylässä olevista muinaisjäännösalueista. Kuvan vasemmassa osassa Aurajoen rannassa Ristimäen kansakoulun kalmisto, kuvan oikeassa laidassa peltojen takana Kylämäki. Kan-

#### KURALA ESIHISTORIALLISELLE AJALLA

Aurajokilaakson peltomaisemassa sijaitseva Kuralan kylämäki vaikuttaa jo etäältä nähtynä paikalta, missä on voitu asua kauan aina esihistorialliselta kaudelta alkaen. Tätä käsitystä on omiaan vahvistamaan tieto siitä, että Kylämäen vieressä oleva Ristimäki kuuluu merkittävimpiin arkeologisiin löytöpaikkoihimme. Kylämäessä ei ole kuitenkaan havaittavissa maanpäällisiä muinaisjäännöksiä, joten sitä ei ole voitu tutkia muutoin kuin maata kaivamalla. Aivan viime vuosiin asti tähän ei ole tarjoutunut mahdollisuutta, sillä käytettävissä olevat varat ja työvoima on tarvittu uhanalaisten muinaisjäännösten pelastamiseen. Kaivaus tuli kuitenkin ajankohtaiseksi, kun ilmeni, että Turun kaupunki suunnittelee tiheän kerrostaloasutuksen sijoittamista Kuralan Kylämäkeen. Vuonna 1973 tehtiin alustava tutkimus ja varsinainen koekaivaus aloitettiin seuraavana vuonna hum.kand. Matti Bergströmin johdolla ja Turun kaupungin kustannuksella. Tutkimuksen tulos oli odotettua yllättävämpi; mäestä löytyi eri kohdista useita rautakautisia muinaisjäännöksiä.



Kuva 1b.

sakoulurakennuksesta oikealle häämöttää taustalla Vanhalinnan linnavuoren profiili. Valokuva 1914.

Ennen kuin tarkemmin selvitän Kylämäen tutkimustuloksia, on syytä tarkastella viereisen Ristimäen löytäaineistoa, sillä se on ehkä osaksi rinnastettavissa siihen, mitä koekaivausten perusteella on syytä odottaa Kylämäestä löytyvän. Ristimäen kalmiston ensimmäiset merkit tulivat esiin, kun Ristimäen koulurakennuksen vieressä olevaa pihaa tasoitettiin vuonna 1914. Kalmiston tutkija A.M. Tallgren kuvaa löytötilannetta seuraavasti:

"Yhtävähän kuin muissakaan tämänaikuisissa kalmistoissa, ei kyseessä olevassakaan voinut maan pinnalla nähdä mitään merkkiä siitä, että paikalla olisi jotain erikoista. Mutta kun ohut pintaturve oli poistettu, paljastui yhtenäinen kivitys, muistuttava katukivitystä, vaikka kivet olivat tässä suurempia. Välittömästi kivien alla alkoi varsinainen musta, noensekainen kalmistokerros, joka oli n. 20-40 cm vahvuinen. Tässä kerroksessa olivat useimmat esineet."

Kuvaus luonnehtii tyypillistä polttokenttäkalmistoa, jollainen yleistyi Länsi-Suomessa n. 500 j.Kr. Hautaus suoritettiin polttamalla vainaja hautaroviolla, jonka jälkeen rovion jäännökset kätettiin kalmistokiveykseen. Hautaroviolle heitettiin myös vainajalle kuulunutta omaisuutta, kuten aseita, työkaluja, ko-

ruja, keramiikkaa jne. Päättellen Ristimäen kansakoulun vierestä löydettyjen kalmistoesineiden määrästä ja laadusta, Kuralassa on asunut varakasta väkeä, joilla oli vilkkaat yhteydet merentakaisiin maihin. Ristimäen esineistön joukossa on mm. eräs arvokkaimpia Suomesta löydettyjä rautamiekkoja (kuva 2), germaanisoin eläinornamentein koristeltuja miekankahvan osia ja iiriläinen, kullattu valjashela, jonka keskipyörylässä on ollut meripikanappi. Hyvän käsityksen löytöaineiston rikkaudesta saa, kun toteaa, että kalmistosta on löydetty kahdeksan miekkaa, 19 keihäänkärkeä, 31 veistä, 10 kuolainta, 15 rannerengasta, 21 pronssisolkea, 2500 saviastian palaa sekä 2800 palanutta luunsirua. Viimeksi mainittuja ei ole toistaiseksi laisinkaan analysoitu.

Kalmiston hautaustavoissa on myös vieraita piirteitä. Sieltä löytyi mm. kaksoishautauksen jäännökset: yhtäaikaisesti roviolle poltettuja sekä miehelle että naiselle kuuluneita koruja sekä palaneita luita. On oletettu, että tässä olisi kyseessä ns. "suttee" tapa, jonka mukaan vaimo seurasi miestänsä polttoroviolle. Vastaavanlaisia hautoja tunnetaan Ruotsista Birkan kauppapaikan rikkaasta kalmistosta. Lännessä yleinen tapa on myös ollut ns. venehautaus, jollaisen jäännökset on tavattu Ristimäestä. Vainaja oli poltettu veneessä, josta oli jäljellä 529 rautaniittiä. Tämän haudan kalustoon kuului myös jo edellä mainittu pronssikahvainen rautamiekka. Ristimäen kalmiston esineistö ajoittuu n. 600 - 900 j.Kr.

N. 1200 m Ristimäen kansakoulun vieressä olevasta kalmistosta lounaaseen sijaitsee toinen kalmisto, joka tutkittiin vuosina 1956 - 1962. Tämän ns. Ristimäki II:n löydöt ajoittuvat n. 800-1000 -luvulle j.Kr. Kalmistossa on samankaltaista polttokenttäkalmistoa kuin kansakoulun vieressä, mutta myös ruumishautauksia. Polttohautaamisesta luopuminen on tulkittu oireeksi kristinuskon vaikutuksesta. Ristimäki II:n ruumishaudoissa oli vielä kalusto samanlainen kuin vanhemmissa tyyppillisesti pakanallisissa polttokalmistoissa, koostuen aseista ja työkaluista, mutta eräästä haudasta löytyi myös kristillisen uskon symboli, hopeinen riipusristi (kuva 5). Ristimäki II:ssa suoritetuissa kaivauksissa ei ilmennyt, onko alueella mahdollisesti ollut myös kirkonpaikka. Kuitenkin Ristimäki paikannimenä saattaa palautua varhaiskeski-aikaan, jolloin paikalla on ollut ehkä kristittyjen hautausmaa.





Kuva 2.

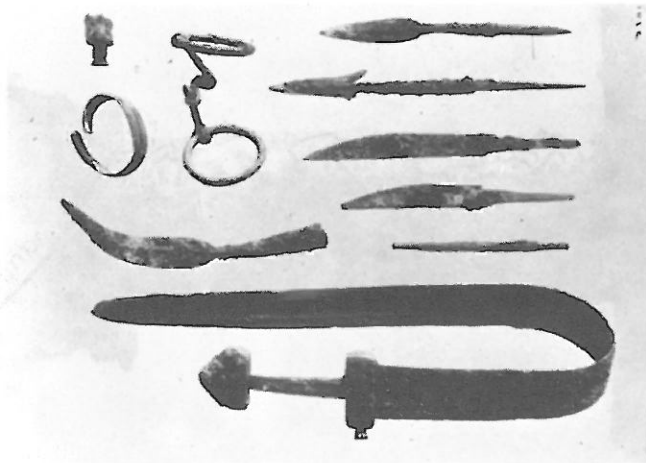
Pronssikahvaisen miekan yläosa Ristimäen kansakoulun kalmistosta. Esine löytyi venehaudasta. Miekan kahvassa on soikeissa kehyksissä kuusi eläinkuviota. Samoin miekan nupissa on germaalista eläinkoristelua. Esine on ainoa laatuaan koko Pohjoismaissa, se ajoittuu n. 800 jKr. Miekan pituun on n. 90 cm.



Kuva 3.

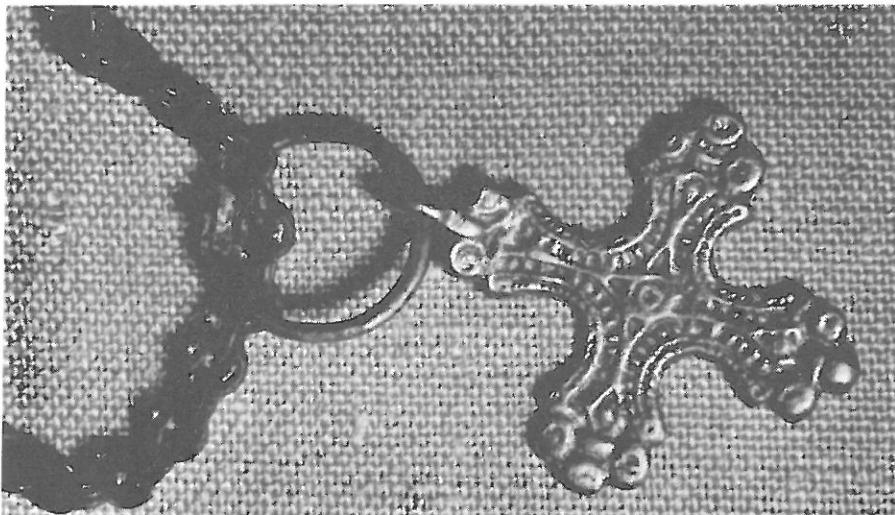
Ristimäen kansakoulun vierestä löydetty asehauta siinä asemassa, missä se oli pintaturpeen poiston jälkeen. Löytöön kuuluu pitkä taivutettu miekka, puukko ja hevosenkuolaimet, jossa on rautaiset helat ohjaimia varten. Hauta ajoittuu n. 700 jKr.

Rautakaudella oli tapana taivuttaa aseet roviolla polttamisen jälkeen mutkalle ja kätkeä ne pienelle alalle kalmistokivien väliin.



Kuva 4.

Haudan kalustoa Ristimäen kansakoulun vieressä olevasta kalmistosta. Siihen kuuluu taivutettu miekka, kolme keihäänkärkeä, kaksi veistä, hevosenkuolaimet, pronssinen rannerengas sekä pronssinen krapusolki, ajoitus n. 700 jKr. Aurajokilaaksoissa tällaiset raskain aseistuksin varustetut haudat olivat yleisiä. Hautakalustoon on kuulunut myös tavallisesti hevosen valjaiden osia ja kuolaimet. Miekkan pituus on 92 cm.



Kuva 5.

Ristimäki II:n alueelta löydetty hopeinen riipusristi, ketju pronssia. Esine löytyi ruumishaudasta sen pintakerroksesta. Samassa haudassa oli miniatyyrikirves ja hevosenkenkäsolki. Esine ajoittuu n.1000-luvulle jKr. Ristiryypä palautuu bysanttilaisiin esikuviin. Tyyppiä on löydetty runsaasti eri puolilta Itämeren piiriä. Erityisen yleinen se on ollut Väinäjoen varsilla Latviassa. Siellä ristiä valmistettiin mm. paikallisesti. Esine on ainoa Kuralan alueelta tavattu rautakauden lopulle ajoittuva kristillinen esine. Esineen koko n. 53 x 43 mm.  
Valokuva Răcz.



Kuva 6.

Vuonna 1974 suoritetuttujen koekaivausten tutkimusalueet Kuralan Kylämäessä.

Ristimäestä on löydetty myös asunnonpohjia, joista tavattu esi-  
neistö liittyy viikinkiajan arkielämään. Asuinpaikkojen tärkein  
löytömateriaali koostuu seinien savitiivisteistä, joista pää-  
tellen Ristimäessä on asuttu lamasalvostekniikalla rakennetuis-  
sa taloissa sekä mahdollisesti rakennuksissa, joiden seinät on  
tehty pystypaaluista ja niiden lomiin punotuista risupunoksista.

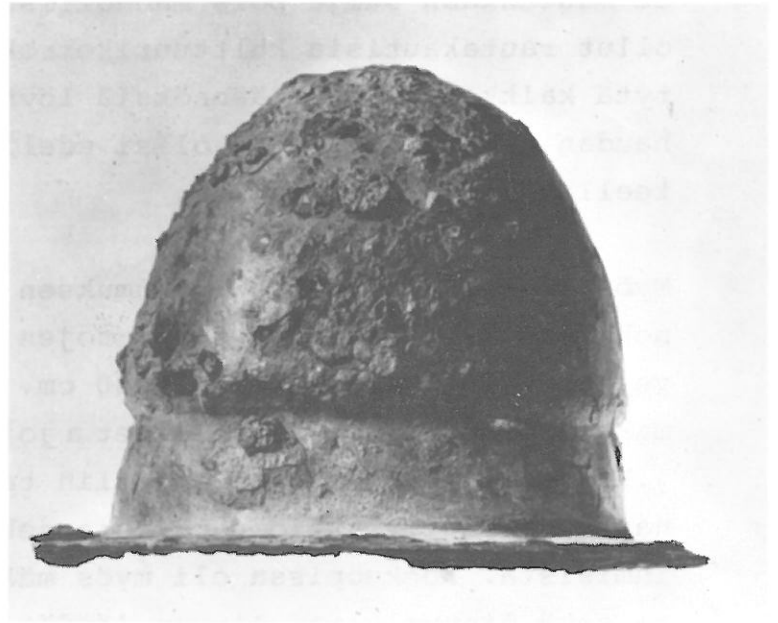
Vuonna 1974 Matti Bergströmin johdolla Kylämässä suoritettut  
koetutkimukset olivat luonteeltaan pikakaivauksia, joiden avul-  
la pyrittiin saamaan suhteellisen halvalla ja nopeasti kokonais-  
käsitys mäessä olevista esihistoriallisista muinaisjäännöksistä.  
Kaivausteknisesti menetelmä eroaa varsinaisesta tasokaivauksesta,  
missä avataan laajoja yhtenäisiä alueita ja kaivetaan kulttuuri-  
kerros pohjaan asti. Vuonna 1974 tehtiin Kylämäkeen ainoastaan  
pieniä koekuoppia ja koeojia, eikä kulttuurikerrosta kaivettu  
kokonaan, mikäli muinaisjäännöksen luonne voitiin todeta heti  
humuskerroksen kuorimisen jälkeen. Tästä huolimatta koekaivauk-  
sista saatiin 80 löytönumeroa, joihin yleensä kuului kuhunkin  
useita esineiden katkelmia tai muita materiaalinsiruja. Eri  
puolille Kuralanmäkeä tehdyistä koekuopista saatiin seuraavat  
tulokset (kartta <sup>6</sup>1).

Alue 1, sijaitsee mäen koillisreunalla, Jaaninojan partaalla.  
Tämä alue on Kuralanmäen laaja-alaisin ja ehjimpänä säilynyt  
löytökeskittymä. Heti humuksen alta tuli esiin selvää nokimaa-  
ta ja melko vahvaa kiveystä. Aivan turvekerroksen alla ja ki-  
veyksen päällä oli myös löytöjä, mm. rautainen kilvenkupura,  
(kuva 8), joka ajoittuu n. 600 - 800 j.Kr, rautaiset hevosen-  
kuolaimet, savimassahelmi, pronssihelmi, rautaesineiden palasia,  
rautaniitti, saviastioiden palasia sekä palanutta ihmisen luuta  
eri yksilöistä, mm. kallojen ja raajojen luita sekä kylkiluita.  
Palaneen luumateriaalin joukossa oli myös eläinten luita, lam-  
paan, vuohen, hevosen ja naudan luita. Tämän luumateriaalin ana-  
lyysin on suorittanut nykyään Bergissä osteologin virkaa hoita-  
va Pirjo Lahtiperä.

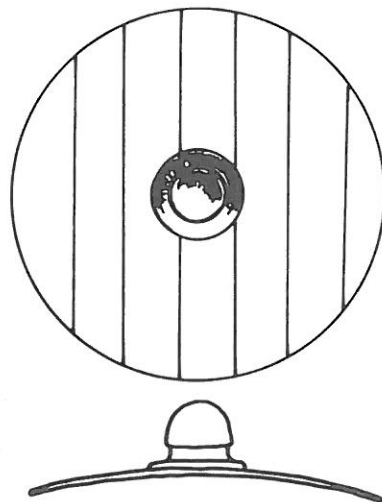
Alue 2 sijaitsee edellä mainitusta paikasta n. 20 m lounaaseen  
hieman ylempänä mäenrinteessä. Näiden kahden alueen välisestä  
maastosta todettiin nokimaata, mutta ei selviä ajoittavia löy-  
töjä. Alueella on kuitenkin matala nurmen peittämä kumpu, jon-  
ka laella on kiveystä. Sitä on epäilty rautakautiseksi hauta-



Kuva 7.  
Kurala, Kylämäki, kaivausalueelta 1 löydetty kilvenkupura maassa siinä asemassa, missä se oli pintaturpeen poiston jälkeen. Kaivajat luulivat esinettä alkuun kivenmurikaksi.



Kuva 8.  
Kylämäen kilvenkupura museossa kuvattuna. Esine on rautaa, ja sen suurin halkaisija on n. 135 mm ja korkeus 100 mm. Esine on ollut puisen kilven keskiosassa, sen ulkosivulla, käsiraudan kohdalla. Kilvenkupurassa on palopatonan jälkiä. Kilven puinen osa on ilmeisesti kokonaan palanut roviolla. Kilpeen kuuluvat muut osat, käsirauta eli poikkirauta, helat ja niitit ovat todennäköisesti vielä Kylämäen kalmistokiveyksessä. Kilvenkupura ajoittuu n. 600–800 jKr. Samanmallisia esineitä on Suomesta löydetty 80 kappaletta. Tyyppi on ollut yleinen sekä Skandinaviassa että manner-Euroopassa.



Kuva 9.  
Keskisellä rautakaudella käytössä olleen kilven rekonstruktio.

raunioksi, Alueiden välissä olevan maaston negatiivinen tulos ei muutenkaan sulje pois mahdollisuutta, etteikö siinä olisi ollut rautakautisia kulttuurikerroksia, sillä koekuopin ei pystytä kaikkia muinaisjäännöksiä löytämään. Esimerkiksi ruumis-  
haudan paikallistaminen olisi edellyttänyt huomattavasti perusteellisempaa koekaivausta.

Myös alueelta 2 tuli heti humuksen alta vastaan kiveystä ja nokimaata. Tutkijoiden havaintojen mukaan noen värjäämän kiveyksen vahvuus vaihteli 10-60 cm. Koekuopista löydettiin kaksi maksuhopean palasta, jollaiset ajoittuvat yleensä n. 1000-luvulla j.Kr. Edelleen alueelta otettiin talteen lasimassahelmi, rautanaula, savitiivisteen palasia sekä palanutta luuta nuorista ihmisistä. Koekuopissa oli myös määrittämättömiä eläinten luita sekä linnunluita. Alueen löydöt ajoittuvat n. 800-1000-luvuille j.Kr.

Alue 3 sijaitsee edellä mainitun kohdan länsipuolella olevassa pienessä pellossa. Tästä löytyi rautakautinen riipushioin, kuolainten puolikas sekä rautakautista keramiikkaa, josta osa on ns. riipusteltua. Viimeksi mainittu keramiikanlaji saattaa sijoittua aivan ajanlaskun alkuun tai rautakauden ensimmäisille vuosisadoille.

Alue 4 sijaitsee n. 10 m edellä mainitusta kohdasta luoteeseen. Paikalta löydettiin rautakautista keramiikkaa sekä savitiivisten paloja.

Alue 5 sijaitsee edellä mainitusta paikasta n. 50 m länsiluoteeseen. Paikalta löydettiin palanutta luuta, palanutta savitiivistettä ja rautakausista keramiikkaa.

Alue 6 sijaitsee edellisestä n. 40 m lounaaseen peltoalueella. Paikalta löytyi rautakautista keramiikkaa, palanutta luuta ja savitiivistettä.

Alue 7 sijaitsee edellä mainitusta paikasta n. 100 m kaakkoon, Kylämäen kallioisen huipun pohjoisreunassa, kallionpainanteessa. Löytöpaikalla oli kiveystä, nokista maata, rautakautista keramiikkaa, rautakuonaa ja palanutta luuta aikuisen ihmisen kallost.



Kuva 10.

Kylämäen koillisreunassa oleva kalmistomäki kuvattuna kaakosta Jaaninojan toiselta puolelta.



Kuva 11.

Kylämäki kuvattuna kaakosta. Peltorinteessä alue 8, mistä löytyi runsaasti rautakuonaa ja mahdollinen rovionpaikka.

Alue 8 sijaitsee edellämainitun paikan kaakkoispuolella mäenrinteessä. Tutkimuksissa löytyi kymmeniä kiloja rautakuonaa, joka toistaiseksi on määrittämätöntä, savitiivistettä sekä palanutta luuta koirasta ja valinmuotin katkelma. Tutkimusalueen lounaisosassa oli vahvasti hiiltä sekä pientä palanutta luunsirusta runsaasti.

Edellä kuvattujen tutkimustulosten perusteella voidaan tehdä seuraavia päätelmiä Kuralan Kylämässä olevien löytöpaikkojen luonteesta:

Eripuolilta mäkeä löydetyt palaneet ihmisenluut osoittavat selvästi, että mäkeen on kätkeyty roviohautauksia usean eri vuosisadan aikana (ainakin 600 - 1100 j.Kr). Monessa koekuopassa havaittu nokinen kiveys on tyypillistä polttokalmistokiveystä, jollaista on löydetty myös edellä kuvatuissa Ristimäen tutkimuksissa. Polttokalmistoihin on kätkeyty myös esineitä kuten kilpi, kuolaimet, helmiä jne., siis samalla tavoin kuin yleensä suomalaisissa rautakautisissa polttokalmistoissa on menetelty. Palaneen ihmisenluun ohella koekuopista on myös löydetty palaneita eläinten, lähinnä kotieläinten luita. Tämäkin on ollut yleistä muiden länsisuomalaisten kalmistojen kohdalla.

Kuralanmäen huomattavimmat löydöt sijoittuvat mäen koillisosaan alueille 1 ja 2, mutta polttokalmiston jäännöistä on tavattu myös mäen laelta, ainakin alueelta 7. Rovionpaikka on ehkä sijainnut mäen lounaisrinteessä, alueella 8, mistä löytyi runsaasti palaneen luun pieniä siruja sekä vahvasti nokea.

Kalmistojen lisäksi Kuralanmäestä odottaisi löytyvän myös ruumishautoja, sillä Turun ympäristössä ne yleensä ovat olleet polttokalmistojen yhteydessä. Esimerkkinä voidaan mainita mm. Kaarinan Kirkkomäki, Kuralan Ristimäki II, Turun Marttilan Saramäki, Raision Mahittula ja Turun Taskula. Polttamatta hautaaminen yleistyi Suomessa rautakauden lopulla ja muutoksen on selitetty johtuneen kristinuskon vaikutuksesta. Hautaustavassa tapahtunutta muutosta lukuunottamatta ruumishaudat olivat vielä rautakauden lopulla luonteeltaan samanlaisia kuin aikaisemmin; runsain hauta-antimin varustettuja. Vainaja oli haudattu maahan juhlapuvussaan, ja näistä tekstiileistä on yleensä säilynyt huomattavia osia, koska tähän aikaan muodissa olleissa pronssi-



spiraalikoristeissa kehittynyt pronssihome on konservoinut muutoin helposti maassa hajoavat tekstiilit. Nämä muinaispuvut ovat harvinaisuuksia koko Euroopassa, sillä Itä-Baltiaa lukuunottamatta vastaavaa muotia ei muualta tunneta. Tämän johdosta mahdollisuus, että Kuralassa olisi myös ruumishautoja, tekee alueen erittäin arvokkaaksi tutkimuskohteeksi.

Kuralanmäestä löydettiin myös savitiivistettä useasta eripaikasta rautakautisen keramiikan kanssa samasta löytötasosta. Savitiivisteet ovat olleet rautakautisten asuntojen puusta rakennettujen seinien, joko lamasalvosrakenteisten tai punosrakenteisten seinien tilkkeinä. Ainakin alueella 4 on ollut rautakautinen asunnonpohja.

Kylän vanhimmat pellot ovat todennäköisesti olleet mäen laella tai sen ylärinteissä, mahdollisesti siellä vieläkin sijaitsevilla pienillä peltotilkuilla. Olisi houkuttelevaa uskoa, että esim. alueella 3, mistä löytyi mm. riipushioin ja kuolainten puolikas, olisi todella ollut muinaispelto, jonne esineet ovat pudonneet peltotöissä.

Kuralan kylämäen tutkimuskohteista alue 8 on huomionarvoinen sieltä löydetyn runsaan rautakuonamäärän takia. Samalta alueelta löydettiin myös valinmuotin katkelma. Voitaneen olettaa että siellä mahdollisesti on ollut raudansulatuspaikka ja paja. On täysin mahdollisuuksien rajoissa, että ne ajoittuvat rautakaudelle. Tämänäköiset muinaisjäännökset saattaisivat antaa mielenkiintoista tietoa alueelta, jonka varhaisimpia vaiheita on Suomessa vähemmän tutkittu.

Kuralan Kylämäen ja Ristimäen tutkimukset osoittavat, että kylässä on ollut Aurajoen ja Jaaninojan muodostamassa niemikkeessä kaksi asuttua mäkettä rautakaudella kalmistoineen ja asuinpaikkoineen. Tällä hetkellä käytettävissä olevien tietojen perusteella ne ajoittuvat samanikäisiksi, siis n. 600 - 1000 /1100 -luvulle j.Kr, Kylämäen varhaisin asutus mahdollisesti vielä vanhemmaksi.

Kylässä elettiin taloudellisesti menetyksekkäintä aikaa n. 600-900-luvuilla j.Kr, jolloin Ristimäen kupeeseen todennäköisesti päästiin vielä purjehtimaan sen alapuolella olevan Halistenkosken ohi. Turun alue oli tällöin asumiseen huonosti soveltuvaa

saaristoa, joten Kuralassa oli tavallaan Turku edeltänyt kauppa-  
paikka. Kylän aseman edullisuutta lisäsi vielä se, että myös pien-  
tä Aurajokeen laskevaa Jaaninojaa myöten päästiin merelle Korp-  
oolaistaisten niemen kohdalle. Jaaninojaa on kutsuttu myös Munkki-  
ojaksi. Ehkä tätä kapeampaa väylää myöten kuljettiin pienemmillä  
veneillä kalanpyyntiin, jonka saaliilla oli merkitystä rannikko-  
suomalaisen talonpojan toimeentulossa rautakaudella.

Kuralan kalmistojen monipuolinen esineistö antaa kuvan rikkaasta  
kauppakylästä, joka pystyi hankkimaan kaukaisia tuontitavaroita.  
Tähän kuvaan sopii hyvin esitetty teoria viereisestä Paaskunnan  
kylästä, jossa olisi ollut venäläinen kauppapaikka. Kylän nimen  
on selitetty syntyneen venäläisestä sanasta, pogost, joka mer-  
kitsee kauppakartanoa.

Rautakauden lopulla Kurala ei näytä enää olleen yhtä vauras kaup-  
pakylä kuin aikaisemmin. Ainakin Ristimäki II:n löytötulokset tu-  
kevat tätä olettamusta. Tähän aikaan Kurala oli myös menettänyt  
merkityksensä satamapaikkana, sillä maankohoamisen seurauksena  
syntynyt Halistenkoski esti pääsyn veneillä kylän kupeeseen.  
Uusia asutuskeskuksia oli syntynyt alemmas jokivarteen Nummen-  
kylään ja Koroisiin. Keskiajan alkaessa, 1200-luvulla, myös Tu-  
rusta alkoi kasvaa jokisuun uusi keskus.

Kuralan Kylämäki pysyi kuitenkin jatkuvasti asuttuna aina meidän  
päiviimme asti, ja sieltä tunnetaan useita nimeltä mainittuja  
henkilöitä jo 1300-luvulta. Sen sijaan Ristimäki näyttää jääneen  
historiallisena aikana melkein autioksi, kunnes se uudestaan  
asutettiin 1900-luvulla. Tällöin sinne ensin tuli kansakoulu ja  
myöhemmin mäkeen kohosi omakotitaloja vierä viereen.

Kylämäessä tehdyt koekaivaukset osoittavat mäen merkittäväksi  
arkeologiseksi tutkimuskohteeksi. Sitä ei pidetä tärkeänä niin-  
kään sieltä mahdollisesti löydettävien arvokkaiden muinaisesi-  
neiden takia, vaan siksi että Kylämäessä on mahdollisuus tutkia  
lounaissuomalaisen rautakaudentalonpojan asumiseen, elinkei-  
noihin ja mahdollisesti myös kauden yhteiskuntarakenteeseen  
liittyviä asioita. Toistaiseksi Suomessa ei ole tähän puoleen  
kiinnitetty riittävästi huomiota. Sopivat tutkimuskohteet ovat-  
kin ehtineet tuhoutua viime vuosikymmeninä, koska on yksipuoli-  
sesti paneuduttu pienialaisiin kalmistokaivauksiin ja vähäis-

ten varojen takia ei ole tutkittu kalmistojen ympäristöä mahdollisten asuinpaikkalöytöjen varalta. Esimerkiksi Kuralan kylässä sijaitsevassa Ristimäessä ei ole enää mahdollisuutta paneutua alueen tutkimuksiin, koska tehokas rakentaminen on hävittänyt maassa olevat kulttuurikerrokset.

Turun ympäristöstä ei muualtakaan tunneta vastaavia paikkoja. Tosin Saramäen Marttilasta tunnetaan kohtalaisen ehjä muinaismuistoalue, mutta toistaiseksi sen ajoituksesta ja laadusta ei ole riittävästi selvyyttä. Muualta Suomesta on myös löydetty muutamia rautakautisia asuinpaikkoja, kuten Hattulan Retulansaaresta, mutta tämä kohde edustaa hämäläistä asumiskulttuuria. Retulansaari ja Kurala ovat hyviä vertailukohteita, mutta ne eivät korvaa toisiaan.

Kuralan Kylämäen mielenkiintoisiin puoliin kuuluu myös se, että alueen tutkimuksissa voidaan seurata asutuksen vähittäistä kasvua rautakaudelta nykyaikaan asti. Mikäli mäestä löydettäisiin keskiajan kylään liittyviä muinaisjäännöksiä, tulosta voitaneen pitää ainoana laatuaan maassamme, koska meillä on vähän löytöjä keskiajan talonpoikaistalouksista. Näissä tutkimuksissa ehkä myös ilmenisi onko rautakautinen "kylämuoto" peltoalueineen säilynyt meillä historialliselle ajalle asti, kuten on todettu olleen Ruotsissa suoritettujen tutkimusten perusteella.

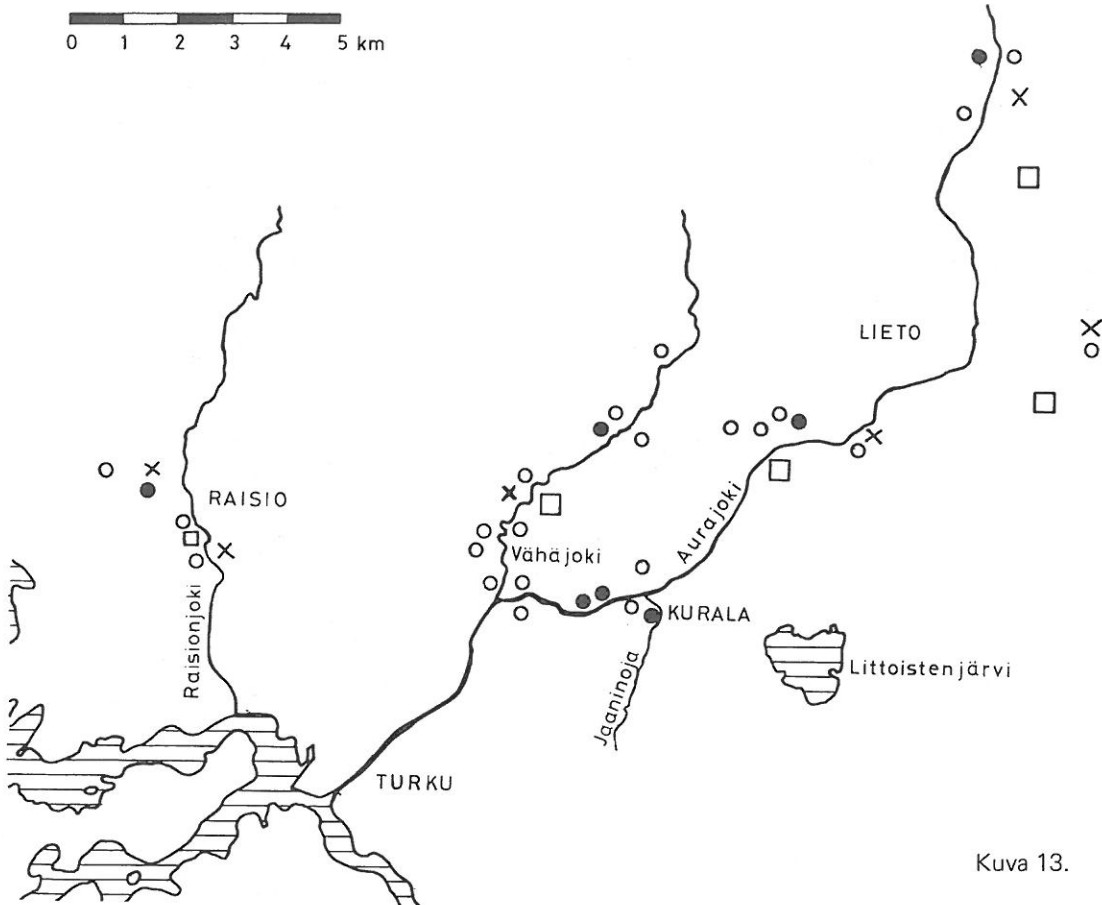
Kylämäessä on ilmeisesti limittäin eri-ikäisiä kulttuurikerroksia. Vuonna 1974 suoritettujen koekaivausten tulokset osoittavat ainoastaan tärkeimmät rautakautiset löytökeskittymät, mutta mäessä suoritettavissa tutkimuksissa ei sijoituta pelkästään niihin. Lähtien siitä, että koko Kylämäki on ollut asuttuna rautakaudella, se myös edellyttää, että se tutkitaan kokonaisuudessaan, myös keskeisten löytöpaikkojen välialueet. Näin menetellen ehkä voidaan selvittää rautakautisen "kylän" tonttialueet sekä peltojen, mahdollisesti laitumien ja esim. teiden sijainti.

Kylämäen suojelusuunnitelmassa on pyritty myös säästämään nähtävyytenä koko mäki-alue, koska se on alueellisesti ehjä ja siinä sijaitsevat rautakautiset muinaisjäännökset luontuvat hyvin vanhaan rehevään kylämiljööseen. Ehkä Kylämäen kuvassa on jostain rautakaudelta periytyvyyttä polkujen suunnassa, talojen ja pienten peltojen sijoittelussa, koska siellä vielä olevien mui-



Kuva 12

Kylämäen laella olevan aitan takaa löytyi kallioiden välisestä notkelmasta rautakautinen kalmisto ,no 7, mahdollinen kalmisto.



Kuva 13.

Turun ympäristön rautakautiset muinaisjäännökset.

X = rautakautinen hauta tai kalmisto, kokonaan tuhoutunut.

O = -"- -"- -"- , osaksi tuhoutunut.  
muinaisjäännöstä ympäröivä maisema on jäänyt rakennustöiden saartamaksi.

• = rautakautinen kalmisto tai hauta; muinaisjäännökseen ympäristö on säilynyt suhteellisen ehjänä.

□ = rautakautinen linnavuori.

naiskalmistojen paikat tuntuvat luontuvan hyvin kokonaisuuteen. Vastaavanlaista kylämaisemaa muinaiskalmistoineen ei ole Aura-jokilaaksossa enää säilynyt. Vielä viime vuosisadalla monella tämän seudun kylämäellä oli muinaiset kalmistopaikkansa, mutta nykyään sekä kylämäet ja useimmat kalmistot ovat jääneet rakennustöiden jalkoihin (kartta 18<sup>3</sup>). Säästyneet muinaiskalmistot ovat yleensä modernien rakennusten saartamia, sijaiten usein maisemassa, missä ei voi enää nähdä maaston topografiaa ja sen alkuperäistä luonnetta.

Kuralan Kylämäkeä ei pitäisi kuitenkaan säilyttää nykyisellään hiljalleen lahoavana taloryhmänä, vaan sille olisi saatava oma käyttösuunnitelma. Museoihmisen kannalta olisi toivottavaa, että Kylämäkeen suunniteltaisiin ulkomuseo, jossa ehkä osittain vielä asuttaisiin. Alueen parhaimmat rakennukset sisustettaisiin museokäyttöön ja sillä olisi myös omat pihatarhansa ja peltonsa. Kaupunkilaisten kannalta ulkomuseon kiinnostavuutta lisäksi, jos alueelle voitaisiin sijoittaa kotieläintarha, jollaisia nykyään tapaa suurkaupunkien liepeillä.

Kylämäkeä voitaisiin ehkä myös käyttää ympäristön kerrostalojen asukkaiden palvelutilana. Vanhat talonpoikaisrakennukset voisivat oikean suunnittelun pohjalta, joka huomioisi paikan kansatieteellisen merkityksen, tarjota viihtyisät tilat kirjastoksi tai esim. lastentarhaksi tai muuhun käyttöön, missä kiireen ja melun rasittamille ihmisille annettaisiin mahdollisuus rentoutua vanhan kylämiljöön ympäristössä.

Matti Huurre

Kuralan kylän vaiheita historiallisena aikana.

Keskiajalta 1600-luvulle.

Kristinuskon tulo merkitsee Suomessa siirtymistä esihistoriallisesta ajasta historialliseen. Tämä siirtymäkausi on monessa suhteessa hyvin heikosti tunnettu; sekä arkeologiset että historialliset tietolähteet siltä ovat niukat. Kristinuskon voittaessa loppui pakanallinen tapa varustaa vainajille hautaan kaikenlaista maallista hyvää, joten arkeologialla ei tältä ajalta ole käytettävään sellaista aineistoa, mihin tietomme rautakautisesta kehityksestä ja kulttuurista valtaosaltaan perustuu. Toisaalta historiantutkimuksen tärkeimmät lähteet, asiakirjat, ovat vielä äärimmäisen vähäiset. Alkuaikoina niitä on tuskin paljon syntynytkään ja kun tulipalot ja muut hävitykset ovat tehneet tuhojaan, on selvää, että se, mitä on niistä säästynyt, on hyvin hajanaista ja sattumanvaraista. Keskiajan kuluessa kirjallinen jäämistö kuitenkin lisääntyy ja monet myöhäisemmät asiakirjat voivat valaista myös niitä aikoja, joilta itseltään ei tietoja ole.

Tämän perusteella lienee selvää, ettei se, minä vuonna syntyneessä, sattumalta säilyneessä asiakirjassa jokin pitäjä tai kylä ensi kerran mainitaan, osoita muuta kuin että se on ainakin silloin ollut olemassa. Kun esimerkiksi Kaarina esiintyy asiakirjassa vltta 1309, jolloin "Nummen Pynän Kaarinan kirkon kirkkoherra Jaakko" osallistui piispanvaaliin, osoittaa se vain, että pitäjän kirkkoherra oli jo tuolloin tuomiokapitulin jäsenenä. Muilla perusteilla pitäjän synty voidaan johtaa esihistorialliseen aikaan.

Kuralasta on säilynyt keskiaikaisia tietoja enemmän kuin muista Kaarinan kylistä, ehkä enemmän kuin mistään muusta suomalaisesta kylästä. Siksi voi olettaa, että se oli silloin jollakin tavalla merkittävämpi paikka kuin moni muu. Ensi kerran se tosin mainitaan asiakirjassa vasta 1378, jolloin Kuralan Botolphus (= Uoti eli Olli) ja Johannes olivat lautamiehinä Kaarinan pitäjänkäräjillä. Kuitenkin se keskiajalla kuului verotuksellisesti ns. suomalaisen oikeuden kyliin, jotka ovat syntyneet viimeistään 1200-luvulla.



Kuva 14. Vähä-Kohmon tilan ulkorakennuksen hirsisalvosta.

Odo pöytäkirja vuodelta 187  
 Vuoden 1877 ja 1878 välisen kauden pöytäkirja ja sen liitteet  
 Vuoden 1879 ja 1880 välisen kauden pöytäkirja ja sen liitteet  
 Vuoden 1881 ja 1882 välisen kauden pöytäkirja ja sen liitteet  
 Vuoden 1883 ja 1884 välisen kauden pöytäkirja ja sen liitteet  
 Vuoden 1885 ja 1886 välisen kauden pöytäkirja ja sen liitteet  
 Vuoden 1887 ja 1888 välisen kauden pöytäkirja ja sen liitteet  
 Vuoden 1889 ja 1890 välisen kauden pöytäkirja ja sen liitteet  
 Vuoden 1891 ja 1892 välisen kauden pöytäkirja ja sen liitteet  
 Vuoden 1893 ja 1894 välisen kauden pöytäkirja ja sen liitteet  
 Vuoden 1895 ja 1896 välisen kauden pöytäkirja ja sen liitteet  
 Vuoden 1897 ja 1898 välisen kauden pöytäkirja ja sen liitteet  
 Vuoden 1899 ja 1900 välisen kauden pöytäkirja ja sen liitteet

Kuva 15. Kuralan pellonomistajain järjestys vuodelta 1477 (Turun tuomiokirkon mustakirja)

Kuten arkeologiset löydöt osoittavat, on Kuralan Kylämäellä asuttu jo rautakaudella, n. 600 - 1150 jKr. Siten aukko esihistoriallisten ja historiallisten asutustietojen välillä jää korkeintaan 150 vuodeksi, mikä oloissamme on harvinaisen lyhyt aika.

Sijainniltaan on Kylämäki ollut liikenteen kannalta aikoinaan edullisella paikalla. Sehän sijaitsee Aurajoen ja muinaisen Munkinjoen (Jaaninajan - Sikaojan reitin) yhtymäkohdassa ja tärkeän maantien, jo esihistoriallisena aikana syntyneen Hämeen Härkätien varressa. Myöhemmin, Munkinjoen käytyä kulkukelvottomaksi, olisi Aurajoen ranta voinut olla edullisempi, mutta sinne siirtymistä ei kuitenkaan ole pidetty aiheellisena. Menneitten aikojen kyläyhdyskunnille olikin ominaista muuttumattomuus. Talot olivat ryhmänä yleensä sopivalla mäellä eikä rakennustenkaan paikkoja juuri muuteltu. Se, että meillä tunnetaan hyvin vähän jäännöksiä rautakautisista asuinpaikoista ja rakennuksista, johtuneekin juuri siitä, että talot ja tontit ovat vuosisatoja sijainneet samoilla suppea-alaisilla paikoilla, joten myöhempi rakentaminen on hävittänyt vanhimmat asumisen jäljet. Tarkoissa tutkimuksissa niitä kuitenkin voisi vielä löytyä etenkin Kuralan tapaisessa pienessä ja monessa suhteessa hyvin vanhakantaisena säilyneessä kylässä.

1400-luvun alusta lähtien Kuralasta on jo niin paljon tietoja, että sen vaiheita voi yhtäjaksoisesti seurata. Tällöin kylässä oli jo neljä taloa: kun yksi isännistä 1416 myi talonsa, oli kolme muuta kaupan todistajina. Neljän tilan kylänä Kurala pysyikin 1600-luvun alkuun saakka, mutta koska talojen nimet ovat vasta myöhäisemmältä ajalta ja juuri 1600-luvulla olosuhteissa tapahtui selvä murros, ei aina ole varmaa, mistä nykyisestä tilasta keski-ajalla on ollut kysymys.

Ensimmäiset nimeltä tunnetut Kuralan isännät olivat 1378 lautamiehenä mainitut Olli (Botolphus) ja Johannes. Edellisellä oli muitakin luottamustoimia: O j a n mukaan hän oli Kaarinan nimitysmies, jonka oli huolehdittava mm. kruunun vaatimien kyytimatkojen järjestämisestä - kruunun virkamiesten kyyditseminen oli aikoinaan huomattava rasitus talonpojille.

Ollin poika Jurri (Jöns) - ehkä sama Johannes, joka oli lautamiehenä - myi 1416 talonsa tyttärensä Kristiinan miehelle, turkulaiselle porvarille Gunnat Trollelle, joka jo aikaisemmin oli omis-





Kuva 16. Iso-Kohmon rakennuksia etelästä.



Kuva 17. Uusi kaupunkirakennus lähestyy Kuralanmäkeä.

tanut siitä osuuden. Kauppaan kuuluivat talo, tontti, pelto, metsä, kalavesi, saaret, mylly ja myllynpaikka, mutta Jussi piti itsellään Tynnyrintekijänniityksi nimetyn niityn. Luettelosta nähdään, että Kuralassa oli tuolloin ainakin yksi tuulimylly ja että talot omistivat saaristossa kalavesiä.

Trolle puolestaan myi tilan 1433 aatelismies Niilo Olavinpojalle Taivassalon Särkilahdesta ja sai siitä 410 mk, mutta pian se taas vaihtoi omistajaa: 1437 piispa Maunu Tavast osti sen Turun tuomiokirkon Pyhän Maarian alttaria varten. Kirkon hallussa tila oli vuoteen 1556, jolloin kruunu uskonpuhdistuksen yhteydessä otti haltuunsa kirkon omaisuuden. 1570-luvulla talo joutui lainan panttina Tyrvännön Lepaan kartanon omistajalle Kaarina Yrjöntyttärelle, jonka perillisten hallussa se oli vielä seuraavan vuosisadan alussa. Mahdollisesti tämä tila oli se, joka myöhemmin tunnettiin Huhkolana.

Toisen talon omistivat 1400-luvun alussa Liedon pitäjäntuomarin Antti Ayonpojan lapset Heikki, Elina, Martta ja Cecilia. Henrik Kura mainitaan talonkaupan yhteydessä 1416 ja hänen mukaansa peltojen yhteydessä mainitaan joskun Heikin (Heyckis) sarka, joka toiselta nimeltään oli Cecilian sarka. 1433-37 Martta ja Cecilia myivät omansa ja Heikin osuuden piispalle ja tuomiokapitulille. Elinan osuuden taas myi hänen asiainhoitajansa, Tenholan kirkkoherra "Mestari Conrad", joka oli Cecilian poika, Niilo Olavinpojalle, jolta sekin joutui kirkon haltuun. Miten tämä tilasta luopui, on tuntematonta, mutta 1540 talon joka tapauksessa omisti porvari Eerik Kontio. 1571 - 90 oli isäntänä porvari Matti Kohmo, jonka mukaan taloa myöhemmin sanottiin Kohmolaksi.

Kolmas taloista kuului 1416 Olli Provastille, joka oli lautamies samoin kuin hänen poikansa Mikko, isäntänä 1420-23. 1477 tilan omisti Turun pormestari Lauri Pietarinpoika, 1556-92 taas Uskelan kirkkoherra Olavi Pietarinpoika, joka oli ollut pappina Kaarinasassa. Hänen poikansa, Uskelan kirkkoherra Sakari, piti tilaa 1592-1602. Tämä tila oli ehkä se, joka myöhemmin sai nimekseen Rasi.

Neljäs taloista on 1300- ja 1400-lukujen vaihteessa ollut vouti Valdemar Djeknin ja porvari Köllerin hallussa. 1416 isäntänä mainitaan Paavali Kurala. Myöhemmin se joutui Pyhän Maarian alttarille, peruutettiin kruunulle 1556 ja pantattiin Lepaan rouvalle.

Tämä katsaus omistussuhteisiin osoittaa, miten Kurala 1400-luvun kuluessa menetti talonpoikaisen luonteensa. Välillä oli omistajina turkulaisia porvareita, mutta lopulta ainakin kolme taloista joutui kirkon haltuun. Kirkko olikin silloin suuri maanomistaja, jonka tilojen tuotolla ylläpidettiin mm. tuomiokirkon eri alttareilla säännöllisiä messuja.

Tilat hoidettiin vuokraajien ja tilanhoitajien avulla ja tässä suhteessa tilanne pysyi samana sittenkin, kun niistä tuli kruunun tiloja ja tämä luovutti niitä pantteina aatelistolle tai virkamiehille.

Näihin aikoihin Kurala näyttää olleen arvokasta maata. 1400- ja 1500-luvuilla talojen hinnat siellä olivat korkeammat kuin Kaarinassa keskimäärin. Kun ajalla 1344 - 1472 talot maksoivat tavallisesti 100- 200 markkaa, sai Gunnar Trolle 1433 omastaan 410 markkaa. 1500-luvun puolimaissa taas kaksi kirkon Kuralassa omistamaa tilaa arvioitiin kumpikin 320 markkaan, kun pitäjän talot keskimäärin olivat vain 140 markan arvoisia, ja vain neljä muuta tilaa Kaarinassa oli niitä kalliimpia. Hintoja on vaikea verrata nykyrahaan. Jonkinlaista perustetta saanee siitä, että 1444 maksoi lehmä 2 mk ja härkä 4 mk, 1571 taas oli hevosen hinta 5-30 mk.

Myös viljelysala oli Kuralassa kaarinalaista keskimäärin suurempi. 1500-luvun keskivaiheilla kylän vuotuinen kylvö oli n. 84 panna (panni = n. 90 litraa) ja vain Ravattulassa, missä talojakin oli kuusi, kylvettiin enemmän. Kylvömäärän mukaan arvioiden Kuralassa oli peltoa 30-47 hehtaaria, mikä taloa kohti merkitsee 7,5 -12 ha. Tästä oli vuosittain puolet kylvössä, puolet kesantona.

Vanhimmat pellot olivat aivan talojen luona eikä uudisraivausta harrastettu. Pellot oli paloitettu jakolohkoihin ja jokaisessa lohossa oli kullakin talolla omat sarkansa, niin että jokaisella oli tasapuolisesti kaikenlaista maata. Lohkoja oli paljon, joten sarat olivat hajallaan ja usein niiden kapeus aiheutti hankaluuksia viljelykselle. Vaikka sarkaluku olikin kaikilla sama, vaihteli sarkojen leveys talon koon mukaan. Jokaisella talolla oli oma ns. tankoluku ja peltolohkoissa sarkaosuuden leveys oli niin mones osa lohokosta kuin talon tankoluku oli koko kylän tankoluvusta. Joka lohossa osuuksien järjestys oli sama.

Kuralasta on olemassa tällaista sarkajakoa koskevia asiakirjoja. "Kuralan pellonomistajain järjestys: ("Ordo possessorum agri in Kurala"). Se on peräisin vuodelta 1477, mutta sarkojen nimistä nähdään, että siinä selostettu sarkojen järjestys lienee vakiintunut jo vuosisadan alkupuolella. Suomennettuna teksti kuuluu:

- Provastin sarka on ensimmäisenä pohjoisessa pellossa ja sen saran omistaa Turun pormestari Lauri Pietarinpoika; se on 3 tankoa ja 4 kyynärää. Sitä lähinnä on Valdemar Djeknin sarka, sen omistaa Pyhän Neitsyen alttari ja se on neljä tankoa. Seuraava on Köllerin sarka; sekin kuuluu Pyhän Neitsyen alttarille ja se on kyynärää vaille 4 tankoa. Seuraava on Cecilian sarka; se on 4 1/2 tankoa. Sitä seuraava on Jussi Ollinpojan sarka; se on 7 1/2 tankoa ja 1/2 kyynärää; samoin (siihen kuuluu) 11 kyynärää ja 1 kortteli mestari Conradin sarkaa; yhteensä korttelia vaille 9 1/2 tankoa.

Luettelo osoittaa tilojen suhteellisen koon. Suurin niistä (sittemmin Huhkolana tunnettu ?) oli kaksi kertaa suurempi kuin se, josta tuli Kohmo. Pienin taas oli vanha Provastin tila, joka ehkä on sama kuin myöhempi Rasi.

Vaikka kylässä oli jatkuvasti neljä tilaa, lienee se ainakin 1500-luvun lopulla käsittänyt vain kolme asuttua taloa. Lepaan rouvan panttitilat ovat ehkä vähitellen sulautuneet yhteen. Kolmitaloi-suuteen viittaa se, että kylässä oli 1585 kolme tuulimyllyä. Ne olivat ilmeisesti samoilla paikoilla mäen laella kuin 1781 kartalle merkityt kolme myllyä.

Kurala 1600-luvulta lähtien.

Näyttää siltä, että Kurala oli vielä keskiajalla kukoistava kylä, mutta että se hiljaksen taantui vuosien kuluessa. 1600-luvun alussa se pääsi rappeutumaan kokonaan.

Tämä aika oli vaikeaa koko maassa. Katovuodet seurasivat toisiaan ja pitkälliset sodat nostivat verot äärimmilleen ja veivät työvoiman sotamiehiksi. Monet talot joutuivat veronmaksukyvyttömiksi tai autioituivat kokonaan. Pahinta oli 1620-luku, jolloin Kaarinan-

kin taloista 1/4 autioitui. Eniten kärsivät valtateiden varsilla olevat kylät, joiden oli muiden räsitusten lisäksi kestettävä sotaväen liikkumisesta aiheutuneet häiriöt. Niinpä Hämeen Härkätien varressa oleva Kuralakin autioitui lähes kokonaan. Yhden talon viljelijän oli lähdettävä kerjuulle, toinen tila joutui laidunmaaksi ja muutkin jäivät asukkaista.

Autioituneet tilat otti kruunu haltuunsa ja pyrki asuttamaan niitä uudelleen. Verohelpotuksien avulla asutus saatiinkin vähitellen elpymään. Osa tiloista oli vielä pantteina, mutta 1655 suoritetussa neljänneksen peruutuksessa, jolloin aatelistolta otettiin kruunulle neljäsosa heidän haltuunsa joutuneesta maaomaisuudesta, muuttuivat kaikki Kuralan talot kruununtiloiksi.

Kruununtilojen viljelijöillä oli jokseenkin turvattu asema niin kauan kuin he maksoivat veronsa ajallaan, ja vaikka perintöoikeutta ei ollutkaan, pääsi poika yleensä isänsä seuraajaksi. Isonvihan jälkeen, vuodesta 1723 lähtien saatiin kruununtiloihin ruveta lunastamaan perintöoikeuksia ja tätä oikeutta myös käytettiin. Vuosisadan loppuun mennessä olivat Kuralankin talot yhtä lukuunottamatta perintötiloja. Muutenkin olot kehittyivät. Taloja halottiin ja kylä muuttui kuusitaloiseksi. Vakiintunutta peltoalaa ruvettiin lisäämään uudisraivauksella 1760-luvulla ja sen yhteydessä syntyi myös torppia. Kuralan uudet raiviot olivat Ristimäen, Ristimäentaustan ja Munkion pelloilla. Ristimäelle nousi torppakin. Isonjaon yhteydessä siellä mainitaan olleen myös kylän yhteisen myllärin tontti ja ruotusotamiehen pelto.

Isojako pantiin Kuralassa toimeen 1781-83. Sen yhteydessä talot saivat maansa suurempina yhtenäisinä kappaleina, joten sarkajaon monia hankaluuksia aiheuttanut viljelysten hajanaisuus loppui. Ristimäen ja sotamiehen pellot jätettiin kuitenkin jaon ulkopuolelle. 1793 jakoa vielä täydennettiin.

Monissa paikoissa isojako merkitsi myös vanhojen ryhmäkylien hajoamista, kun talot siirrettiin uusien tilustensa luo. Kuralassa ei sellaista katsottu kuitenkaan tarpeelliseksi, vaan kaikki talot jäivät entisille paikoilleen Kylämäelle.

1746 Kurala sai oman kapakankin. Tällöin eräälle turkulaiselle koulumiehen leskelle annettiin lupa rakentaa torppa kylän yhteis-



Ison-Huhkon puumerkki, jota ovat käyttäneet  
Juho Jaakonpoika 1799 ja Jaakko Jaakonpoika 1880.



Vähän-Huhkon Mikko Simonpojan puumerkki 1799.



Ison-Kohmon Simo Jaakonpojan puumerkki 1777.



Vähän-Kohmon Jaakko Jaakonpojan puumerkki 1755.



Ison-Rasin Simo Heikinpojan puumerkki 1790.



Vähän-Rasin Matti Erkinpojan puumerkki 1769.

Kuva 18 Kuralan isäntien puumerkkejä

maalle Virmusvuorelle ja pitää siinä kapakkaa. Myöhemmin Paaskunnan rusthollari sai kapakanpidon haltuunsa kuralalaisten vastuksesta huolimatta. Paikan sijainti Hämeentien varressa lienee ollut edullinen, vaikka omistaja valittikin oluenmyynnin kannattamattomuutta. Paloviinaa hän kuitenkin myi vuodessa noin 300 kannua eli n. 785 litraa.

Mutta oli Kuralassa myös sivistyspyrkimyksiä, 1700-luvun loppupuoliskolla ja 1800-luvun alussa oli sieltä opiskelemissa ainakin kolme nuorta miestä, joista tuli pappeja. Kaikki he käyttivät kotikylän mukaan muodostettua sukunimeä Churberg, mutta heidän keskinäinen sukulaisuutensa on epäselvä. Hämeenlinnan kirkkoherra Mattias Churberg oli joka tapauksessa lähtöisin Ison-Huhkon talosta. Hänen Vaasassa lääkärinä toimineen poikansa tytär oli Fanni Churberg, tunnettu taidemaalari 1800-luvulla.

Kuten sanottu, jo kruununtiloina saattoivat talot kulkea isältä pojalle ja Kuralankin taloista monet pysyivät kauan saman suvun hallussa.

Pisimpään on sukutilana ollut Kohmo, nimenomaan Iso-Kohmo. 1662 Kohmolaneli Kohmon isännyyden sai Matti Pentinpoika, jonka poika Matti viljeli tilaa 1692-1721. Tämän poika Jaakko piti sitten taloa vuoteen 1755, jolloin hänen poikansa Jaakko ja Simo jakoivat sen. Simon talo sai nimekseen Iso-Kohmo ja hän oli sen isäntänä 1755-91. Hänen poikansa Jaakko lunasti talon perinnöksi 1793. Jaakon leski Anna piti taloa 1808-21. Sitten talo päätettiin jakaa niin, että Matti Jaakonpoika saisi siitä puolet ja tytär Maria miehensä Antti Antinpojan kanssa toisen puolen. Matti ei ollut tyytyväinen tähän ja viljeltyään taloa Antin kanssa vuoteen 1832 hän myi tälle oman osuutensa. Antin ja Marian poika Juho tuli isännäksi 1849, hänti seurasi poika Juho Vilhelm 1879-1917, jonka perikunta omisti talon 1917-45. Sen jälkeen omistajina olivat Kosti ja Mauri Kohmo, joiden suvussa tila oli siis kolmesataa vuotta. Nyt se on Turun kaupungin.

Vähän-Kohmon isäntänä olivat Jaakko Jaakonpoika 1755-1816, Matti Jaakonpoika 1816-21 ja Matti Matinpoika 1821-31. Vasta viimeksi mainittu lunasti taloon perintöoikeuden 1828. Hänen poikansa Heikki Juho viljeli tilaa sisartensa miesten kanssa 1831-49, mutta lunati koko talon itselleen ja oli isäntänä vuoteen 1866. Häntä

seurasivat poika Heikki Juho 1866-73, tämän leski Miina 1873-84, poika Erkki Jooseppi 1883-1907 ja tämän poika Erkki Vanne 1907-10. Oltuaan näin lähes 250 vuotta samalla suvulla Vähä-Kohmo siirtyi muille. Aluksi sen sai Juho Aukusti Aaltonen, jota seurasi omistajana Alfred Ruskman (Ruskomaa) 1912-34 ja Martti Ville Ruskomaa 1934-54. Tila on vielä Ruskomailla.

Rasin omistussuhteet eivät päässet 1600-luvulla vakiintumaan. Vuosisadan puolimaissa sitä viljeli Erasmus Antinpoika, jonka nimen väännöksenä talon nimi ilmeisesti syntyi. Hänen poikansa Antti yritti hoitaa taloa 1680-luvulla, mutta kohtasi monia vastuksia. Hän valitti talon joutuneen aivan rappiolle, koska vaimo tuhlassi perheen koko omaisuuden. Ainoan renkinsä hän menetti sotamieheksi eikä pystynyt yksin selviytymään talonpidossa vaan joutui kerjuulle ja kuoli köyhyydessä 1706. Seuraavaa viljelijää Yrjö Tuomaanpoikaa mainitaan laiskuriksi, joka jätti veronsa maksamatta ja lähti tiehensä. Huono-onnisen tilan sai 1710 haltuunsa Yrjö Paa-vonpoika, joka verovapaudesta huolimatta ei saanut asioita kuntoon. Hänen aikanaan tuvassa oli vuotava tuohikatto, kelvoton lattia, rikkinäinen uuni, liesi ja savupiippu, sekä ovi ja kolme pientä lasi-ikkunaa - viimeksi mainitut olivat vielä tähän aikaan harvinaisia talonpoikaistaloissa. Kalustuksena oli pieni pöytä ja penkit. Seuraava isäntä Jaakko Fransinpoika pysyi isostaviahasta huolimatta talossa vuoteen 1722, mutta kuoli. Häntä seurasi Erkki Laurinpoika ja tämän pojat Matti ja Tuomas jakoivat tilan 1739.

Matti Erkinpoika sai Ison-Rasin ja oli isäntänä vuoteen 1763. Hänen leskensä meni uusiin naimisiin Heikki Simonpojan kanssa, joka piti taloa 1777-84. Heidän poikansa Simo Heikinpoika osti tilan perinnöksi 1790. Simon kuoltua 1805 talo rapistui miehisen työvoiman puuttuessa, mutta kun Helena-tytär toi sinne vävyn, Erkki Ristonpojan, pääsi se taas vaurastumaan. 1839 tuli isännäksi Erkki Juho Erkinpoika, mutta jo 1841 hän myi talon turkulaiselle Antti Rothströmille, joka osti myös Vähän-Huhkon. Näin yhdistyneinä tilat kulkivat sitten kädestä käteen: Rothströmiltä nimismies Samuel Malmlundille (1844-58), värjärimestari Kustaa Ståhlströmille (1858-59), kauppias Tuomas Lindholmille (1859-60), kapteeninrouva Elisabeth Tryggille (1860-70) ja viimein August Himerbergille (1870-94). Himerbergin leski Ester omisti tilan vuoteen 1916, jolloin heidän pikkansa Urho Haavisto tuli isännäksi. Haavisto oli ostanut 1912 jo Ison-Huhkonkin, joten hänellä oli kylän



kuudesta tilasta kolme. Nyttemmin ne kaikki ovat Turun kaupungin.

Vähän-Rasin ensimmäinen isäntä oli Tuomas Erkinpoika 1739-50 ja häntä seurasi veli, Matti Erkinpoika 1750-81. Tämän poika Mikko, 1781-1800, osti talon perinnöksi 1790. Vuosina 1800-10 hoiti taloa vävy, Jaakko Jaakonpoika, mutta sitten sen otti haltuunsa Tuomas Mikonpoika, joka oli isäntänä 1810-29. Tämän pojat Efraim, 1829-37, ja Jaakko, 1837-59, olivat vuorollaan viljelijöinä, sitten talo kulki Frans Vilhelm Jaakonpojalle, 1859-91, tämän pojalle Juho Vulhelmille, 1891-1940 ja tämän pojalle Martille. Näin Vähä-Rasi on ollut noin 250 vuotta saman suvun hallussa.

Huhkolan eli Huhkon omistus pysyi vakiintumattomana isoonvihaan asti; 1670-luvulla talo autioituikin. 1700-luvun alkupuolella sen sai lautamies Jaakko Yrjönpoika, jonka pojan, lautamies Mikko Jaakonpojan pojat jakoivat talon 1749.

Jaakko Mikonpoika osti Ison-Huhkon perinnöksi 1757. Häntä seurasivat isäntinä poika Juho, 1797-1824, tämän poika Jaakko, 1824-57, tämän poika Jaakko Juho 1857-89, tämän tytär Vendla ja vävy Otto Aleksander 1889-1908. Parin lyhytaikaisen omistajan, August Auerin ja perämies Johannes Segerströmin, jälkeen Urho Haavisto osti tilan 1912.

Vähä-Huhko tuli perintötilaksi jo 1750 Simo Mikonpojan toimesta. Hänen jälkeensä sen omistivat Mikko Simonpoika 1762-1800, tämän leski Riitta 1800-96, poika Jaakko 1806-21 ja tämän poika Matti 1821-35. Sitten tila joutui Ison-Rasin Erkki Joho Erkinpojalle, mutta myi jo 1841 molemmat tilat porvari Antti Rothströmille. Sittemiin myös Vähä-Huhko siirtyi Urho Haavistolle.

Kuten tämä lyhyt historiikki osoittaa, ei Kurala ole koskaan ollut merkittävien tapahtumien näyttämönä eikä siellä ole syntynyt tai asunut ketään suurmiehiä tai -naisia. Siinä suhteessa se edustaa tavallista pientä suomalaista maalaiskylää. Silti se poikkeaa useimmista muista. Vaikka eri puolilla maata asutuksen kehittymistä voidaan seurata arkeologisten löytöjen avulla kivikaudesta lähtien, on se mahdollista vain laajempien alueitten puitteissa. Monien kylienkin syntyä voidaan kyllä osoittaa esihistorialliseksi, mutta missään muualla näin rajoitetulla alueella aukko arkeologisten löytöjen ja asiakirjatietojen vä-

lillä ole niin pieni kuin Kuralassa. Kylämäellä on asutus jatkunut esihistoriallisesta ajasta nykyaikaan asti ja siellä olisi ainutlaatuinen mahdollisuus tutkia varsinaissuomalaisen kyläyhteiskunnan syntyvaiheita ja kehitystä ainakin 1300 vuoden ajalta. Samanlaista paikkaa ei maassamme toista tunneta eikä sellaista kenties ole muita säilynytkään. Siksi Kylämäellä pitäisi olla nykyaikaisen kehityksen keskellä oma paikkansa ilman oleellisia muutoksia sen nykyiseen olemukseen.

Kirjoitus perustuu pääasiassa seuraaviin teoksiin:

Oja, Aulis, Kaarina keskiajalla ja 1500-luvulla. Kaarinan pitäjän historia I:2. Turku 1946.

Innamaa, Kerttu, Kaarinan pitäjän historia II-IV. Turku 1952, 1957.

Eero Naskali

Kuralan kansatieteellisestä aineistosta.

Kansatieteellinen tutkimus pyrkii selvittämään ihmisen reaalista elinympäristöä ja sen muodostumiseen vaikuttavia tekijöitä. Kylä on historiallinen ilmiö, joten tutkimuksen päämäärien saavuttamiseen ei riitä pelkästään kenttätutkimuksella koottu aineisto, vaan erilaisten, kylän muodostumiseen vaikuttaneiden osatekijöiden selvittämiseen, talojen vaiheiden seuraamiseen, tilapäisasutukseen ja erilaisten sosiaaliryhmien esiintymisen toteamiseen tarvitaan myös historiallista lähdeaineistoa.

Kuralan Kylämäki on siitä harvinainen kyläyhteisö, että siitä on olemassa huomattavan paljon kylän asukkaita ja elämää valaisevia arkistotietoja aina 1300-luvulta asti. Perimätiedon mukaan Kurala oli linnoitettu kylä, joka keräsi puolitullia kaupunkiintulijoilta. Kurala mainitaan asiakirjoissa ensi kerran vuonna 1378, jolloin siellä on ollut ainakin kaksi taloa: Kuralan Uoti ja Juha.

Kuralan Kylämäki sijaitsee, kuten Aurajoen seudun vanhat kylät yleensä, viljelysalueiden ympäröimällä kumpareella. Kylämäki muodostuu kahdesta kummusta. Korkeammalla niistä sijaitsee neljän talon muodostama kyläryhmä. Myös alemman kummun eteläsivulla on nykyisin asuintalo, joka edustaa aikaisemmin mainittuun kylään nähden aivan uutta asutusta (kuva 19). Vanhan osan talot ovat samalla pohjalla, missä kylä on sijainnut ainakin jo 1300-luvulla.

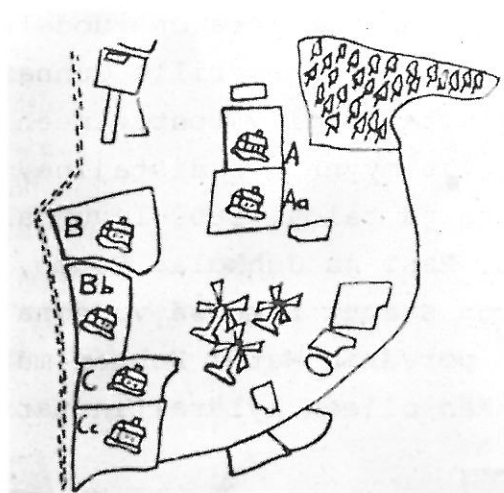
Varhaisin tieto Kuralan rakennuksista on vuodelta 1416, jolloin Jussi Ollinpojan turkulaiselle porvarille Gunnar Trollelle myymän tilan rakennuksista mainitaan mylly tontteineen. Kolmen muun Kuralan talon isännät olivat myynnin todistajina, joten Kylämäellä lienee tuolloin ollut neljä taloa. 1600-luvun alussa Kuralassa oli kolme taloa: Kohmo, Rasi ja Juhkola. Kohmo, aikaisemmin todennäköisesti Kurala, on saanut nimensä vuosina 1571-1590 tilan omistaneen turkulaisen porvarin Matti Kohmon mukaan. Mainituista taloista kahden tiedetään olleen kyläraitin varrella kolmannen sijaitessa etäämpänä.



Kuva 19.  
Kuralan Kylämäki etelästä katsoen. Oikealla alemmalla kumpareella uutta asutusta oleva omakotitalo. Mäelle johtava kyläreitti on sama kuin alempana olevassa vuoden 1781 kartassa.



Kuva 20.  
Kylämäen rakennusryhmä itäkoillisesta katsoen. Vasemmalla Iso-Kohmo, oikealla Vähä-Kohmo.



Kuva 21. Talot: Aa. Iso-Kohmo, A. Vähä-Kohmo, Bb. Iso-Rasi, B. Vähä-Rasi, Cc. Iso-Huhko, C. Vähä-Huhko.

Alkujaan ehkä kahden talon muodostama kylä on aikojen kuluessa talojen jakautumisen takia tihentynyt. Kantatalosta eronneet rakensivat omat talonsa vanhojen talojen välittömään läheisyyteen. Tästä on tyypillisenä esimerkkinä Iso-Kohmo ja Vähä-Kohmo, joiden piharakennusten räystäät hipovat toisiaan ja rakennusrivien väliä on vajaa metri (kuva 29). Jakautumisen myötä kylä kasvoi monitaloiseksi tiheäksi rakennusryhmäksi viljelysten ympäröimälle alkupe-  
räiselle tonttimaalle.

Vainiot mäen ympärillä olivat sarkajaossa ja koko viljelysalue oli aidattu. Siten mäelle eri tahoilta johtavat tiet kuljivat tanhuita pitkin. Mäellä talojen tonttien, kaalimaiden ja humalistojen ympärillä oli aita. Sen ulkopuolella oleva alue oli kyläläisten yhteinen ns. sikopiiri. Tällä yhteisalueella Kylämäen etelärinteellä sijaittivat talojen tuulimyllyt. Sikopiirin aidan takaa alkoivat pel-  
lot.

1600-luvun sotien ja nälkävuosien aikana monet Aurajoen laakson kylät olivat melkein kokonaan autioituneet. Näin on ollut ajoit-  
tain Kuralassakin, joka mainitaan 1620-luvulla kaksitaloisena kylänä. Talonpoika sai sukuoikeutensa takaisin kruununtilaksi vero-  
rästeistä joutuneeseen tilaansa vain, jos pystyi maksamaan vel-  
kansa.

Isonjaon aikoina mäen taloluku on ollut suurimmillaan. Silloin Kohmo, Rasi ja Huhkola on jo jaettu kahtia. Talojen tontteja on ollut silloin kuusi: Iso- ja Vähä-Kohmo, Iso- ja Vähä-Rasi sekä Iso- ja Vähä-Huhko.

Umpikartanoiden tulon Länsi-Suomeen peltoviljelysalueille on varmaan vaikuttanut sarkajako, jonka yhteydessä kylän tonttialue jaettiin mahdollisimman tarkoin talojen kesken. Isojako johti 1700-luvun lopulta lähtien monin paikoin tiheän kyläasutuksen harvenemiseen. Kuralassa isojako muutti vain viljelysten omis-  
tusjärjestystä kylän säilyessä entisellään. Jakokartassa näkyvät kuusi taloa olivat jo aikaisemmin talojen keskinäisten jakojen ai-  
kana muodostuneet (kuva 40).

Länsi-Suomessa on ollut yleistä, että kylän taloilla oli omat riihitonttinsa (kartta), joiden suuruus jo varhain on noudatta-  
nut talon verolukua. Riihitontit ovat vanhastaan ryhmittyneet lä-

helle toisiaan kylän peltojen viereen. Vuoden 1781 kartasta voidaan nähdä myös Kuralassa olleen sama käytäntö. Täällä riihitontit sijaitsivat ja sijaitsevat vieläkin mäen länsisivulla Hämeen Härkätielle johtavan kyläraitin varrella. Näiden riihitonttien sijainti voi olla hyvin vanhaa perua, sillä ne ovat lähellä kylän vanhimpia, jo keskiajalla viljeltyjä peltoja. Muistettakoon vain että tonttien pysyvyys on Länsi-Suomen kyläyhteisöissä ollut tarkoit säädelty. Niinpä kyläläinen sai muuttaa talonsa uudelle tontille vain kaikkien naapurien suostumuksella.

Ryhmäkylille, jollainen Kuralakin on, on ollut ominaista eri talojen vilja-aittojen rakentaminen samaan paikkaan kylätontille, erilleen talojen muista rakennuksista, jotta ne olisivat turvassa mahdollisen tulipalon sattuessa. Näin lienee ollut Kuralassakin, jossa - kartan mukaan - aittarivi sijaitsi Kylämäen etelälaidalla, kyläraitista itään melko lähellä mäen tuulimylyjä.

Verotuksessa otettiin rakennuksista ennen huomioon vain jauhomyllyt, joista siten on säilynyt tietoja jo 1500-luvulta, Kuralasta muussa yhteydessä jo 1400-luvulta. Vanhimmassa koko Kaarinan pitäjän käsittävässä myllyluettelossa vuodelta 1585 mainitaan Kuralassa olleen kolme tuulimyllyä. Sitä ennen siellä tiedetään olleen yhteismyllyn ns. kylämyllyn. 1600-luvun alussa mainitut kolme taloa lienevät siten kukin omistaneet tuulimyllyn. Vuoden 1781 kartasta nähdään, että kylämäellä on edelleen kolme tuulimyllyä. Kun taloja ennen isoajakoa on ollut vain mainitut kolme, kylän tontilla olevat myllyt ovat säilyneet ainakin noin 200 vuoden ajan samojen talojen omistuksessa.

Aineellisen kulttuurin alueella rakennukset ovat näkyvimpiä ja taloudellisesti merkittävimpiä ilmentymiä. Jo ulkonäöllään ne antavat leimansa kulttuurimaisemaan. Asuin- ja talousrakennukset muodostavat inhimillisen elämän lähimiljöönsä. Siksi rakennuksia tutkitaan, ei vain muodon ja käytön, vaan myös yhteisöllisen perinteen kannalta. Kylämäen rakennuksissa on lukuisia paikallisia erikoispiirteitä ja tutkimuksen mielenkiintoa herättäviä erikäisiä kulttuurikerrostumia.

Kylämäen asumisen ja rakennuskannan kehitystä voi seurata maanmittauskarttojen avulla 1700-luvulta lähtien. Tässä esityksessä on käytetty hyväksi isonjaon aikana v. 1781 tehtyjä karttoja ja

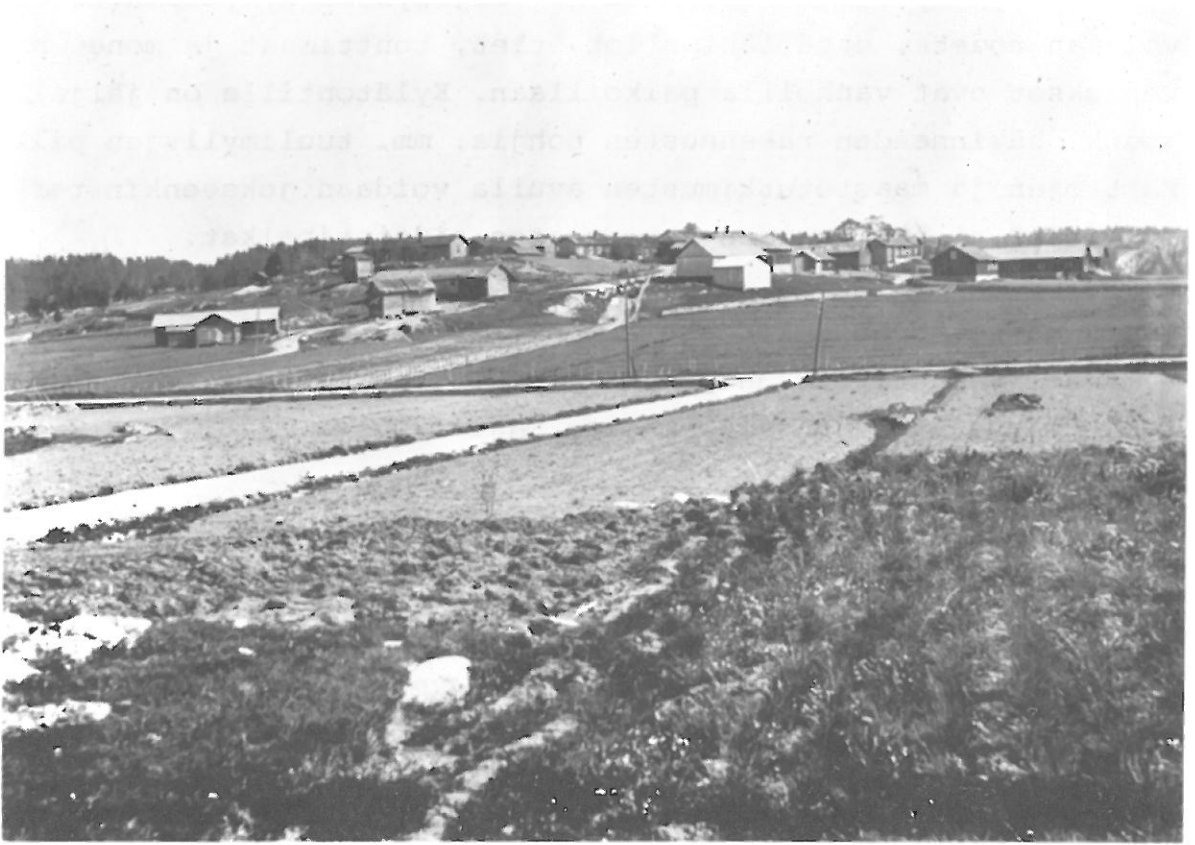
niiden selityksiä sekä vanhoja valokuvia. Vertaamalla niissä olevia tietoja Kylämäen asutuksen ja viljelysten nykytilanteeseen voidaan todeta, että lähipellot, tiet, tonttimaat ja monet rakennukset ovat vanhoilla paikoillaan. Kylätontilla on jäljellä joukko hävinneiden rakennusten pohjia, mm. tuulimyllyjen paikat. Karttojen ja maastotutkimusten avulla voidaan jokseenkin tarkasti selvittää jo hävinneiden rakennusten sijaintipaikat.

Tässä esitettävät rakennuksia koskevat arviot perustuvat kahteen Kylämäellä suoritettuun pikakäyntiin, joista edellinen tapahtui toukokuussa 1975 ja jälkimmäinen maaliskuussa 1976.

Koko Kylämäen alueella on nykyisin 25 rakennusta, joista 22 sijaitsee vanhalla kylätontilla. Asuinrakennuksia on kaikkiaan kuusi, niistä viisi vanhalla kyläpohjalla.

Kylämäen laella sijaitsevien Iso- ja Vähä-Kohmon rakennukset ovat vielä nykyisinkin sijoitetut melko tiheään pihamaan ympärille. Kummassakin pihassa on havaittavissa vanha umpipiinan muoto (kuva 32). Uudistuksia tehtäessä on pihapiirissä olleita rakennuksia purettu tai siirretty kauemmaksi. Vähä-Kohmon umpipiina (kuva 33) on ainakin v. 1915 (kuva 22) ollut vielä olemassa ja lienee avautunut vasta uuden navetan valmistuttua pihapiirin ulkopuolelle itäisivulle. Karjarakennuksen uusiminen on jo jonkin verran aikaisemmin muuttanut Iso-Kohmon piinan muotoa, kun eri eläin- ja rehusuojat on koottu yhdeksi rakennukseksi. Kummassakin Kohmossa rakennukset ovat olleet sijoitetut niin, että miespiina ja karjapiina ovat selvästi erotettavissa ilman aitaakin. Huhkolassa näyttää kyläraitin kulkeneen mies- ja karjapiinan välistä.

Iso-Kohmon päärakennus (kuva 24) on pohjaratkaisultaan paritupa, jonka molempiin päihin on lisätty päätykamari. Ilman perusteellista tutkimusta ei voi sanoa, ovatko rakennuksen päätykamarit tehdyt samaan aikaan kuin paritupatyypinen keskiosa. Päätykamareillisia paritupia on vauriissa Varsinais-Suomen talonpoikaisaloissa ollut jo 1700-luvun lopulla. Rakennustapansa vuoksi tämä talo voisi siten olla peräisin 1700-luvun lopulta tai 1800-luvun alusta. Rakennuksen sisä- ja ulkoasua on muuteltu useita kertoja. Eniten ulkoasuun on vaikuttanut ullakko-osan korottaminen ja ikkunoiden suurentaminen. Ullakkotilan lisäämiseksi on rakennuksen yläosaa korotettu tasakerrasta ylöspäin lähes puoli



Kuva 22. Kuralanmäki luoteesta Ristimäeltä katsoen. Kuvassa keskialueella Hämeen Härkätie. Valokuvannut A. Hackman v.1915.



Kuva 23. Iso-Kohmon pihan sisääntuloväylä. Taustalla karjarakennus, oikealla asuinrakennuksen nurkka.



Kuva 24. Iso-Kohmon päärakennus kyläraitin puolesta.





Kuva 25. Iso- ja Vähä-Kohmon rajalla solan erottamien rakennusrivien länsipää, äärimmäisenä vasemmalla Vähä-Kohmon luhtirakennus.



Kuva 26. Oikealla Iso-Kohmon piharakennus, keskellä päärakennuksen eteläpää ja vasemmalla kyläkujan toisella puolella Vähä-Rasin asuinrakennus.



Kuva 27. Iso-Kohmon vilja-aitta ja liiterirakennus mäeltä itään johtavan kyläkuvan varrella.



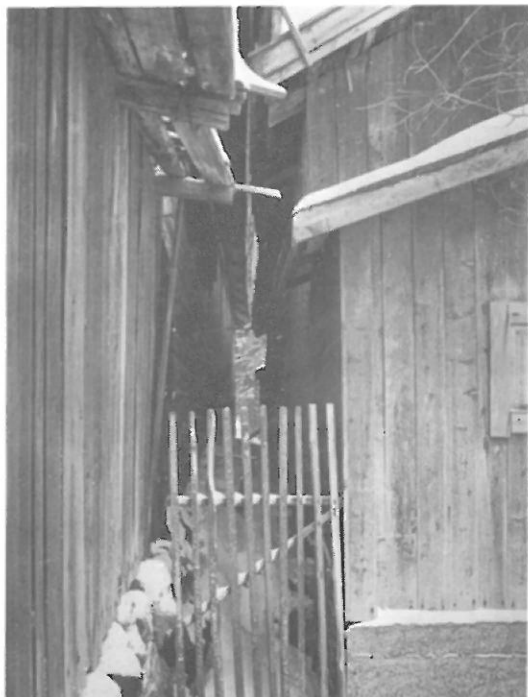
Kuva 28. Iso-Kohmon asuinrakennukset pihan puolelta.

metriä. Vanhassa seinäkorkeudessa on tyypiltään vanha vuoraus. Vanhojen kuusiruutuisten ikkunoiden tilalla ovat rakennuksen saneerauksen aikaa osoittavat ikkunat. Korjaukset on tehty 1910-luvun lopulla tai seuraavan vuosikymmenen alkupuolella.

Iso-Kohmon pihassa on toinenkin asuinrakennus, joka on entinen pränni eli kota. Se kuuluu vanhaan umpipihan aikaiseen rakennuskantaan. Rakennusta on sotien jälkeen jatkettu ja korotettu ja siihen on tehty kuisti. Vanha osa rakennusta on peräisin 1800-luvulta. Talon karjakartano on tämän vuosisadan alkukymmenen rakennustyyliä (kuva 23). Iso-Kohmon asuinrakennusten eteläpuolella, kapean vanhan kyläkujan erottamina, on kaksi vanhaa rakennuskantaa edustavaa rakennusta: liiteri ja vilja-aitta, joka on alueelle tunnusomaista 1700-luvun etukatoksellista aittatyyppiä (kuva 27).

Vähä-Kohmon asuinrakennus (kuva 31) on pohjaratkaisultaan päätykamarillinen paritupa, jossa tyypillistä porstuakamarillista paritupaa on jatkettu lisäämällä tuvan päähän kamari. Paritupa on rakennusmuotona vakiintunut Kaarinan seudulla jo 1700-luvun alussa. Tämä osa Vähä-Kohmon rakennusta saattaa siten olla huomattavan vanha. Tyypiltään se voisi olla Vähä-Kohmon perustamisen ajalta 1700-luvulta. Asuinrakennuksen nykyinen ulkoasu on viime sotien jälkeiseltä ajalta. Saneerauksessa rakennuksen ullakko-osa on korotettu, seinien vuoraus uusittu ja rakennettu lasikuisti.

Vähä-Kohmon pihapiirin läntisellä sivulla on harvinainen lämmitettävä luhtirakennus (kuva 34), joka on ollut vanhan väen asuntona. Rakennuksen eteläpäässä ollut kammio on muutettu saunaksi. Eteläpään luhdin ikkuna-aukkoon on leikattu vuosiluku 1781 (kuva 35), joka sattuu isonjaon aikaan. Vuosiluvun jälkeen leikattu viisikanta on Jaakko Jaakonpoika Kohmon puumerkki. Jaakko on tuolloin ollut Vähä-Kohmon omistaja. Vuosiluku ei aina suinkaan merkitse rakennuksen perustamisaikaa, vaan esim. siirtämisvuotta, kattamisvuotta tms. Vähä-Kohmo on omana talona vuoden 1781 kartassa, mutta Kohmon talon jako tapahtui jo vuonna 1755, joten luhti saattaa tässä tapauksessa olla merkittyä vuosilukua vanhempi. Merkeistä päätellen rakennus onainakin kerran siirretty. Kyläraitilta taloon johtavan tien varrella on Vähä-Kohmon kivikellari (kuva 30), joka edustaa talon vanhaa rakennuskantaa. Rakennustavaltaan se muistuttaa tällä alueella olleiden kellaritupien kellariosia. Pihapiirin pohjoispuolella on mäen vanhoihin rakennuksiin kuuluva



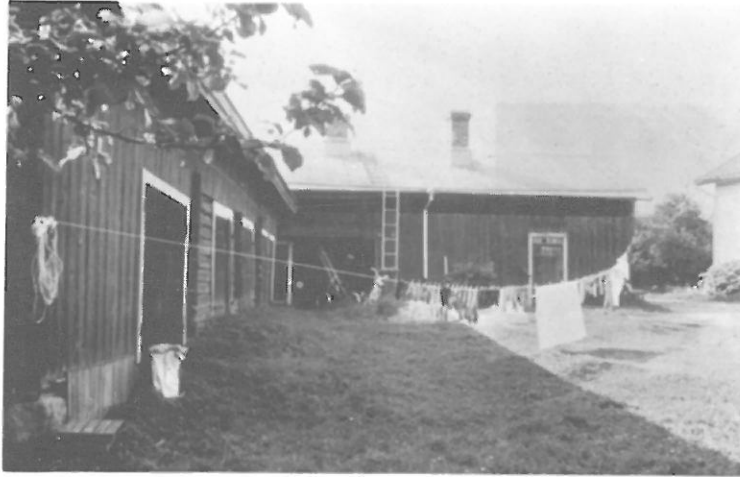
Kuva 29. Iso- ja Vähä-Kohmon rakennusrivien välinen sola.



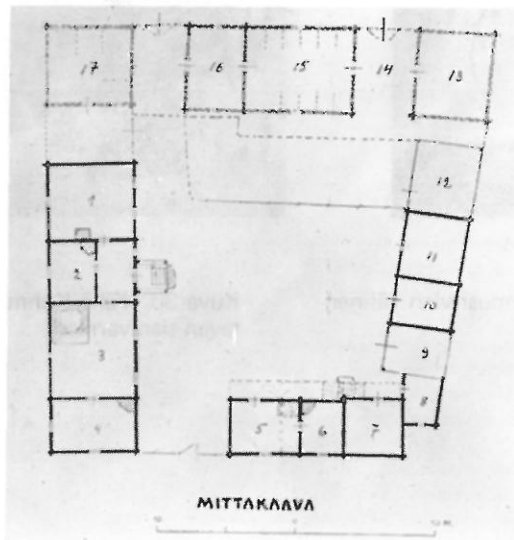
Kuva 30. Vähä-Kohmon kellari kyläraitilta pihaan johtavan tien varrella.



Kuva 31. Vähä-Kohmon asuinrakennus pihan puolelta.



Kuva 32. Vähä-Kohmon pihaa karjapihan puolelta katsoen, keskellä luhtirakennus.



Kuva 33. Rekonstruktiopiirros Vähä-Kohmon entisestä umpipihasta. 1 sali, 2 porstuakamari, 3 tupa, 4 tuvan peräkamari, 5-7 luhtirivi, 8-12 eläinsuojat, 13 lato, 14 vaja karjaportteineen, 15 pihatto, puuvaja ja rehulato, 16 vanhanväen navetta, 17 talli. Piirrookset ja mittaukset suorittanut Reino Mattila.



Kuva 34. Vähä-Kohmon luhtirakennus kyläraitilta taloon tultaessa, vasemmalla asuinrakennus.

seudulle tyypillinen kaksikerroksinen vilja-aitta (kuva 36), joka kuuluu 1700-luvun rakennuksiin. Arkeologisissa koekaiivauksissa on Vähä-Kohmon pihapiiristä nykyisen puutarhamaan alueelta löydetty vanhan rakennuksen pohjakiveys, joka saattaa olla peräisin vanhan Kuralan pihapiiristä.

Alempana kyläraitin varrella ennen sijainneiden Iso- ja Vähä-Rasin ja Iso- ja Vähä-Huhkon tonteilla on nykyisin kaksi taloa: Vähä-Rasi entisellä paikallaan sekä Iso-Rasin ja Huhkot omistaneen Haaviston asuinrakennus (kuva 38). Rasien ja Huhkojen osaksi on tullut runsaasti muutoksia. Talojen lukumäärä näillä tonteilla vastaa 1700-luvun alun tilannetta. Rakennuksia on näiden talojen pihoista hävinnyt, mutta kun tämä kylänosa on edelleen asuttu, kylän kokonaiskuva ei ole pahasti muuttunut.

Vähä-Rasin asuinrakennus (kuva 37) on vanhalla paikallaan kyläraitin varrella. Aikojen kuluessa rakennukseen on tehty useita muutoksia ja lisäyksiä. Vanhan osan pääty on mäelle Iso-Kohmoon päin. Se on pohjaratkaisultaan Vähä-Kohmon kaltainen, sen peilikuva. Perusosana siinäkin on paritupa, jonka tuvanpuoleiseen päähän on jatkettu kamari. Iso-Kohmon suuntainen siipi on rakennettu vuonna 1915. Tarkka ajoitus perustuu samana vuonna Kuralasta otettuun valokuvaan (kuva 22). Samaan aikaan tai vähän myöhemmin on rakennuksen alapäähän kyläraitin puolelle jatkettu kuistiosa. Samalta ajalta ovat alakerran ikkunat ja ulkovuoraus. Muistitietojen mukaan Vähä-Rasissa on ollut umpipiha, jonka länsisivu on ollut kyläraitin varressa.

Kylämäen asutuksen kehitystä voidaan melko tarkoin seurata eri asiakirjalähteistä. Merkittävän lisän talojen kehityksen seuraamiseen voi saada rakennustutkimuksen avulla. Siihen Kuralan erikäisten ja monia kerrostumia sisältävien rakennusten tarkka analyysi ja perimätieto yhdessä runsaan asiakirja-aineiston kanssa suovat hyvät mahdollisuudet.

Kaupunkiympäristöstä huolimatta Kylämäki on säilyttänyt vanhan maalaiskylän olemuksen. Vaikka rakennuksista on osa jo kadonnut, kylän yleishahmo on vielä jäljellä. Siellä nyt olevat talot sijaitsevat ikivanhoilla talojen tonteilla ja ylimpänä mäellä olevassa kahden talon ryhmässä on vielä nähtävissä piirteitä linnoitusmaisesta umpikartanokonstruktioista. Tutkimuksen kannalta mie-



Kuva 35. Vähä-Kohmon luhtirakennuksen eteläpään ikkunaluukku, jossa vuosiluku 1781.



Kuva 36. Vähä-Kohmon salvosjalkainen vilja-aitta.



Kuva 37. Vähä-Rasin asuinrakennus luoteesta katsoen.



Kuva 38. Iso-Rasin ja Huhkojen yhdistämisen jälkeen rakennettu talo, joka edustaa 1920-luvun alun rakennustyyliä.



Kuva 39. Iso-Kohmon piha koillisnurkalta katsoen. Keskellä pää-rakennus, siitä vasemmalle pränni, nykyisin asuintalo. Valok. Irja Sohlberg.



Kuva 40. Kurala vuonna 1781. 9-11, 14 ja 27 riihitontteja, Aa, A, Bb, B, Cc, ja C pihojen tontteja, 15, 18, 19-24 humala- ja ryytimaita, 7,8,12, 13, 16, 17, 25 ja 27 vasikkahakoja. Maanmittaushallituksen arkisto.

● = rautakautinen kalmisto tai löytöpaikka.



lenkiintoisen lisäaineiston tarjoavat eri puolilla mäen alueella sijaitsevat rakennusten pohjat. Kuralan kylällä on takanaan oma vuosisatainen yhdessäasumisen muovaama historiansa. Se on vanhan kulttuurimaiseman säilyttänyt, luontoon ja maisemaan luontevasti liittyvä kylä. Siksi se kokonaisuudessaan on kansatieteellisesti merkittävä kohde.

Lähdekirjallisuutta:

Kaarinan pitäjän historia:

Oja, Aulis, Kaarina keskiajalla ja 1500-luvulla

Kaarinan pitäjän historia I:2, Turku 1946.

Innamaa, Kerttu, Kaarinan pitäjän historia II, Turku 1952.

-"-                    -"-                    III, Turku 1957

-"-                    -"-                    IV, Turku 1957

Vilkuna, Kustaa, Varsinais-Suomen kansanrakennukset,

Varsinais-Suomen historia II:1, Porvoo 1938.

Elias Härö

Historiallinen Kurala suojelukohteena.

Nykytilanteen tausta.

Kiinteistökauppa, jolla turkulainen rakennusliike Urakoitsijat Oy vuonna 1971 osti Kuralasta kolme maatilaa - yhteensä 71,54 hehtaaria - ei sellaisenaan sisällä mitään merkillistä. Kauppahinta oli 2.560.000 mk - siis verraten paljon, mutta ymmärrettävissä jos tiedetään, että tarkoituksena oli rakentaa alueelle kerrostaloja. Myös pyrkimys asuntoalueen muodostamiseen Turun keskustaasta nähden edullisesti sijaitsevalle kauniille mäelle tuntuu menettelyltä, jota vastaan tuskin kenenkään luulisi periaatteessa asettuvan.

Miksi sitten sama alue, vanha Kaarinan pitäjään kuulunut Kuralan kylä Turun kaupungin kupeessa tällä hetkellä on kuin sotkuinen vyyhti, jossa pasmoina ovat kunnallispoliittinen peli, asuntotuotannon tarpeet, ympäristöhoidolliset periaatteet sekä lisäksi vielä kulttuurihistorialliset ja muinaistieteelliset erityisongelmat. Suuren rahan tuoksua on lisäksi tunnettavissa.

Joku iso maakauppa ei sinänsä voi olla perimmäinen syy kriittiseksi nähtyyn tilanteeseen, jossa vanhan talonpoikaiskylän olemassaolo joutuu vastatusten suurta kaupunkialuetta palvelevan kerrostalotarpeen kanssa. Tapahtuma vain sattuu olemaan päätepiste 1300 vuotta Kuralassa asuneen kyläyhteisön elämälle, jossa taloudellisina perusehtoina ovat toimineet pellot ja karja.

Kuralan kuuden talon ympärille muodostunut talonpoikainen kyläyhteisö ei itse lopulta ollut vastuussa kehityksestä mäellä ja sen ympäristössä; se joutui siihen yhteiskunnassa tapahtuneen taloudellisen ja teknisen kehityksen myötä. Niinpä kulttuurihistoriallisiin arvokäsityksiin perustuva suojelutavoite saattaa ensikuulemalla tuntua lähes mahdottomalta yhdistettäväksi Kuralan tilanteeseen Turussa anno 1976, kuin yritykseltä kääntää kehityksen kampea takaperin. Että näin kuitenkin onneksi ei ole, perustuu näkemykseen, että mikä tahansa inhimillisen työn tuloksena syntynyt ympäristö aina sisältää arvoja, joiden hylkääminen ei



Kuva 41.  
Yleiskuva Kuralasta vuodelta 1941. Perinteinen maanviljelys-  
kylän ilme on vielä lähes ehjä.



Kuva 42. Iso-Rasin aitta, joka kuvaa otettaessa 1955 oli  
jo muutettu museokäyttöön.



Kuva 43.  
Iso-Kohmon pihalle johtava tie.

joidenkin uusien arvojen (esim. taloudellisen voiton maksimointi) tieltä noin vain voi tulla kyseeseen. Kuralassa asiaan lisäksi yhdistyy esihistorian tutkimuksen kannalta poikkeuksellisen tärkeitä piirteitä, jotka vastaavassa tapauksessa missä kulttuuri- maassa hyvänsä otettaisiin vakavasti.

Toisissa tämän julkaisun artikkeleissa on tehty selkoa Kuralan kylän muinaishistoriasta, vaiheista ja kehityksestä uudella ajalla ja kyläkuvan kansatieteellisestä sisällöstä. Saamme käsityksen vuosisadasta toiseen elinvoimansa säilyttäneestä kyläyhteisöstä, jonka vaiheisiin ei sisälly mitään kovin dramaattista, vain rauhallista työtä ja uurastusta. Vanhan pääkaupungin ja meren läheisyys on luonnollisesti vaikuttanut kylän elämään keskiajalta saakka, mutta kohtalokkaaksi tämä naapuruus muodostui tammikuun ensimmäisenä 1939, jolloin Kurala muutamien muiden Kaarinan pitäjän kylien ohessa liitettiin Turun kaupunkiin. Perimmäisenä tarkoituksena oli kaupungin maatarpeen turvaaminen mm. asuntoalueitten osalta mutta myös muut kunnallispoliittiset näkökohdat puolsivat ratkaisua.

Kaarinan kunnan taholla oli jo 1800-luvun lopulla yritetty hoitaa kaupungin läheisyydestä aiheutuneita ongelmia muodostamalla nk. taajaväkisiä yhdyskuntia, mutta useistakin syistä puuha lopulta raukesi.

Missä määrin asukkaiden mielipiteitä näissä liitosasioissa aikanaan tiedusteltiin, ei ole tiedossa. Muutamat kylän isännistä kyläkin olivat aktiivisesti mukana yhteiskunnallisten asioiden hoitamisessa.

Kuntamuutoksen seuraukset aluksi tuskin näkyivät kovinkaan paljon; tuli sota ja sen jälkeenkin näyttää elämä näennäisesti pysyneen entisissä agraarissa uomissaan vaikkapa nyt oltiinkin turkulaisia. Yhä selvemmäksi kuitenkin alkoi käydä, että maan hinta nousisi täälläkin samassa suhteessa kuin Turun kaupungin tarve löytää raakamaata asunto-ohjelmien toteuttamiseksi, kaupungin kasvu Kuralan märkeä kohden oli alkanut. Myös kylän sosiaalinen rakenne muuttui hiljalleen ja näin eri teitä oltiin tulossa sitä marraskuun 12. päivää kohden 1971, josta aloitimme.

Ensimmäinen asemakaava alueelle vahvistettiin 1947. Tässä kaavassa oli määlelle varattu yksi yleisen rakennuksen tontti ja sen ympäristöön omakotitaloja ja puistoaluetta. Nykyinen, virallisesti vielä voimassaoleva asemakaava on vuodelta 1959. Siinä itse Kuralan mäki on merkitty kaksikerroksisten asuintalojen alueeksi. Vuonna 1971 tehdyn maakaupan jälkeen Turun kaupunki antoi yksityisen konsulttitoimiston (arkkitehtuuritoimisto Jouko Rastimo Ky) tehtäväksi alueen uudelleenkaavoittamisen, jolloin tavoitteena oli rakennusoikeuden tuntuva korottaminen kerrostaloalueen toteuttamiseksi kuten maakauppojen yhteydessä oli sovittu. Kaavoitustyö keskeytyi sen jälkeen kun kävi ilmi, että mäki on muinaismuistolain suojaama kiinteä muinaisjäännös.

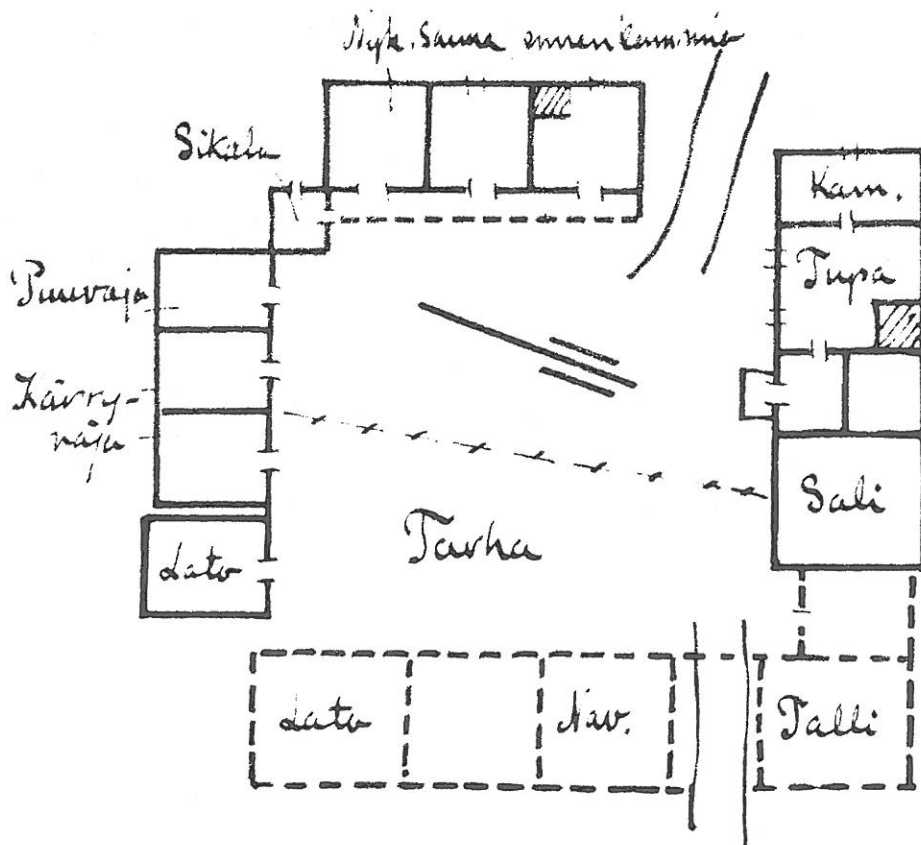
Kuralan kulttuurihistoriallinen asema.

Jo edellä on viitattu ominaisuuksiin, jotka olennaisesti vaikuttavat Kuralanmäen kulttuurihistoriallisen aseman arviointiin.

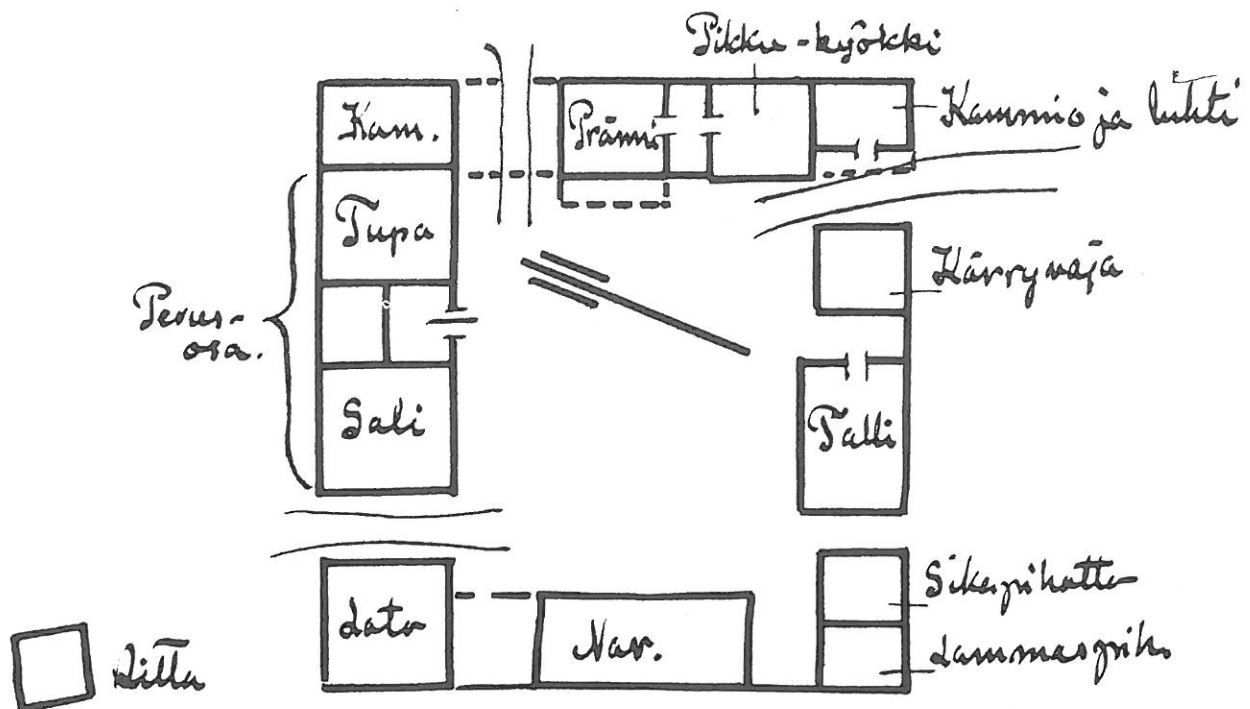
Yhtäjaksoisesti 600-luvulta meidän päiviimme samalla paikalla jatkuneen asumisen jättämät arkeologiset ja kansatieteelliset dokumentit Kuralassa ovat tieteelliseltä arvoltaan sellaisenaan oloissamme siksi arvokkaat, että niiden tuhoaminen ei voi tulla kysymykseen. Lisäksi kyläympäristön symboliarvo inhimillisestä elämästä, työstä ja kehityksestä kertovana aineellisena esimerkkinä on erikoisen tuntuva. Näin siitäkin huolimatta, että kyläkuva Kuralassa on jo kadottanut osan aitoudestaan. Alunperin umpinaiset pihat ovat jo hajonneet, osa talousrakennuksista on purettu ja joitakin perinteisen rakennustavan kannalta vieraita yksityiskohtia on päässyt mukaan. Kokonaisuus on kuitenkin vielä jäljellä ja hidas kyläkuvassa tapahtuva muutos itse asiassa kuuluu tällaisen ympäristön luonteeseen.

Kuralan historiallisella asutustihentymällä peltoineen on merkityksensä myös nykyaikaisen, elinympäristön viihtyisyyttä korostavan yhdyskuntasuunnittelun kannalta. Totta on tietysti sekin, että Kurala on arvokas myös aluerakentamiskohteena ja että maan hinta täällä on korkea.

Mäellä nyt sijaitsevien rakennusten materiaalien arvo kannattaa myös pitää mielessä. Kylässä asutaan yhä ja näin sillä on myös



Kuva 44.  
 Vähä-Kohmon umpipihan asemapiirros vuodelta 1955.  
 Purettu navetta- ja tallirivi on merkitty katkoviivalla.



Kuva 45.  
 Vähä-Rasi.

tietty arvonsa olemassaolevana yhdyskuntana.

Laajemmassa mielessä tilanteen arviointiin Kuralassa vaikuttaa pyrkimys poistaa asuntopulaa Turussa ja tähän kytkeytyneenä joukko muita, luonteeltaan poliittisia ongelmia.

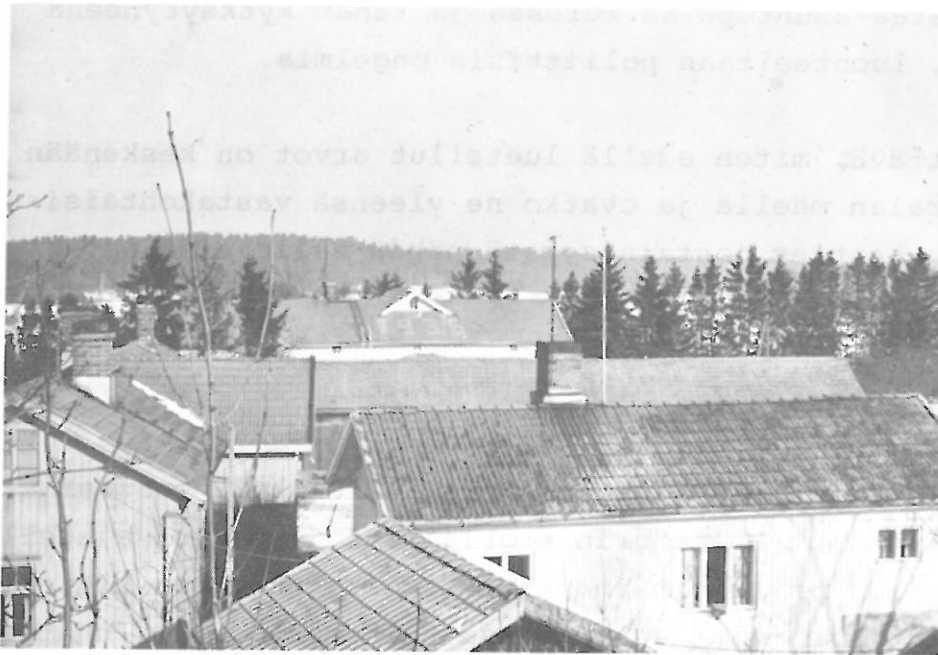
On siis kysyttävä, miten edellä luetellut arvot on keskenään painotettava Kuralan mäellä ja ovatko ne yleensä vastakohtaisia vai halutaanko ne kenties josta'in syystä nähdä sellaisina

Miten muualla Suomessa ?

Kurala ei tietenkään ole ainut historiallinen kylä maassamme, josta on muodostunut kulttuurihistoriallista suojelua ajatellen ongelma. Pikemminkin on oikein pitää koko rakennettua historiallista ympäristöämme niin kaupungeissa kuin maaseudulla uhattuna.

Kyse ei ole vain siitä, että yksi ja toinen kulttuurihistoriallisesti arvokas rakennus puretaan tai korjataan virheellisesti. Toisin sanoen, tahallaan tuhoamme jatkuvasti kulttuuriomaisuuttamme. Vielä vakavampi seikka on se, miten yleensä suhtaudumme ympäristöömmä, sekä rakennettuun että rakentamattomaan. Miten painotamme olemassaolevan rakennetun ympäristön materiaaliset ja sosiaaliset arvot. Mitä ja kenelle maksamme ympäristömme arvoista tai niiden puutteesta.

Kuralan tilanne ilmentää varsin sattuvasti etenkin niitten historiallisten maaseutukyliemme ongelmia, jotka ovat joutuneet läheisyydessään sijaitsevien kasvukeskusten vaikutuspiiriin. Etelä-Suomessa nämä kylät samalla lähes poikkeuksetta ovat muun merkityksensä ohessa olleet myös kulttuurihistoriallisesti (esihistoria mukaanlukien) tärkeitä. Esim. Helsingin ja Turun kasvualueilla on tullut tavaksi luopua kulttuurihistoriallisista arvoista aina silloin, kun "yleinen etu" on näyttänyt sitä vaativan. Minkälaisesta yleisestä edusta lopulta kulloinkin on ollut kyse, se näyttää monesti jäävän hämäräksi. Kaupunkien ja haja-asutusalueiden suojelukysymysten lisäksi ovat varsinkin viimeaikoina tulleet voimakkaasti esiin historiallisten kuntakeskustemme ympäristöongelmat. Ohjatun yhdyskuntasuunnittelun ote on näissä kiristynyt - seikka, joka sinänsä on hyvä, mutta samalla on pal-



Kuva 46.  
Keväällä 1974 kylän vesitornista otettu yleiskuva.



Kuva 47. Vähä-Kohmon pihapiiriä 1955. Keskellä vanhanväen rivi.



Kuva 48. Tonttien suhteellisen pieni koko on johtanut talusrakennusten tarkkaan laskettuun sijoitteluun.





Kuva 49-50.

Kevättalvella 1976 kylän kujat ovat vielä ehjiä, mutta menneiden aikojen vilkas elämä on niistä jo kadonnut.

jastanut monia puutteita kunnallisessa suunnittelumekanismissa ja päätöskoneistossa. Rakennetun ympäristön kulttuuriarvot on lisäksi usein painotettu yksipuolisesti; niinpä esim. rakennuksen ikä on saattanut arvioinnissa syrjäyttää eräitä muita, kokonaisuuksia ajatellen tärkeämpiä perusteita.

Tehtyjen virheiden penkominen on hyödytöntä, ellei samalla pyritä etsimään keinoja, joilla niistä vastaisuudessa vältytään. Turhaa on myös yrittää vierittää syytä erityisesti kenenkään asioita hoitaneen osapuolen niskoille.

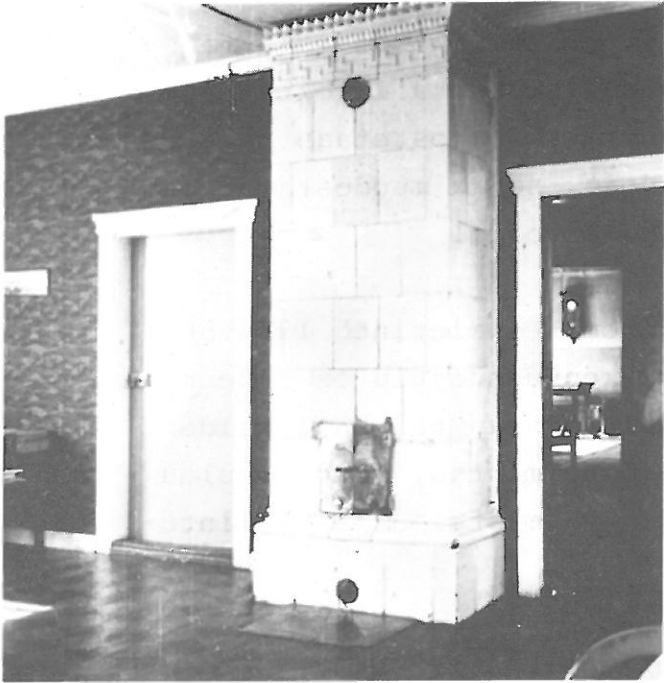
Mitä rakennussuojelu on

Rakennussuojelu nähdään nykyään keinona säännellä rakennetun ympäristön kehitystä. Sama koskee laajemmassa mielessä yleensä ns. kulttuurihistoriallista suojelua.

Tähän liittyen on mm. juuri Kuralan tapausta ajatellen tarpeen huomauttaa siitä, että arkeologian - niinkuin yleensäkin kulttuurihistoriallisen tutkimuksen - tehtävänä on lisätä tietoa menneisyydestämme. Tieto ja kehitys taas eivät voine olla vastakohtia.

Maankäytön suunnittelu ja valvonta ovat rakennuslakiin perustuvia toimenpiteitä, joista kunta omalla alueellaan viimekädessä on vastuussa. Hallinnollisessa mielessä myös rakennussuojelu (osana ympäristösuojelusta) kuuluu näihin toimenpiteisiin. Valtiohallinnossa kuuluu yhdyskuntasuunnittelun valvonta sisäasiainministeriölle. Erityisviranomaisena opetusministeriön alainen museovirasto valvoo kiinteiden muinaisjäännösten ja rakennuskulttuurin alaan kuuluvien kohteiden hoitoa. Muinaismuistolaki (as.kok. 295/1963) ja laki kulttuurihistoriallisesti huomattavien rakennusten suojelusta (as.kok. 572/1964) muodostavat perustan kiinteiden muinaisjäännösten ja kulttuurihistoriallisesti erityisen huomattavien rakennusten suojelutoimenpiteissä.

Merkittävin osa kulttuurimuistomerkkiemme suojelusta kuitenkin perustuu vapaaehtoisuuteen. Toisin sanoen tilanteisiin, joissa omistaja joko täysin itsenäisesti tai viranomaisten tuella on löytänyt säilyttävän ratkaisun. On selvää, että juuri tämä tapa säilyttää ja hoitaa kulttuurimuistomerkkejä on luonnollisin ja paras.



Kuva 51.



Kuva 52.



Kuva 53.

Nykyaikainen rakennussuojelu lähtee ympäristön kokonaisvaltaisesta hoitamisesta. Täysin omaehtoisia, kokonaisuudesta irroitettuja ympäristöjä ei voine olla olemassa. Lisäksi korostetaan rakennettuun ympäristöön sisältyviä käyttöarvoja, jotka muodostavat osan ympäristöön työn tuloksena syntyneestä arvosta.

Rakennussuojelukomitean mietinnössä (komiteanmietintö 1974:80) määritellään rakennussuojelu näin: "Rakennussuojelu on rakennetun ympäristön ja sen käyttöarvojen ylläpitämiseen tai hävinneiden käyttöarvojen palauttamiseen tähtäävää toimintaa, johon kuuluu sekä rakennustoimenpiteitä että niiden valmistelua ja hallintotoimia."

"Käyttöarvo" on tietenkin nähtävä laajasti käsitteenä, johon myös viihtyisyys ja ajallisen syvyyden merkitys ympäristöpsykologisena tekijänä yhdistyvät.

Miten Kuralan käy.

Tätä kirjoitettaessa (14.4.1976) vallitsee historiallisella Kuralan kylämäellä hiljaisuus. Vain talojen ikivanhat nimet Kohmu, Rasi ja Huhko ovat jääneet rakennusten lisäksi kertomaan entisistä ajoista. Kiinteässä sosiaalisessa kanssakäymisessä aikanaan elänyt - keskimäärin n. 50 henkeä käsittänyt - talonpoikaisyhteiskunta on jättänyt mäen. Osa on lähtenyt muualle maanviljelijöiksi, tai muihin töihin, lukuteille, muuttanut kerrostaloihin, kaupunkilaistunut. Tilalle on tyhjiksi jääneisiin (Turun kaupungin omistamiin) rakennuksiin muuttanut joitakin vuokralaisia.

Turun kaupungin ja museoviraston kesken on syntynyt vaikeasti ratkaistava erimielisyys tavasta jolla alueen esihistoriallisiin löytöihin tulisi suhtautua ja asia on jätetty valtioneuvoston päätettäväksi. Toistaiseksi on kiistelty oikeastaan vain muinaisjäänösten kohtalosta. Kyläkuva sellaisenaan ja varsinkin erilliset rakennukset Kuralassa rakennussuojelukohteina eivät varsinaisesti ole olleet esillä. Liioin ei ole yksityiskohtaisesti selvitetty mitä mahdollisuuksia rakennusten säilyttämiseen ja käyttöön saataisi olla olemassa.

Miten kerrostalot sijoitetaan vai sijoitetaanko ollenkaan; missä sitten rakennetaan ellei täällä, miten vanha rakennuskanta mäellä pitäisi hoitaa ja käyttää - kaikki nämä ovat vielä ratkaisemattomia kysymyksiä. Lopultakin punnittavana on, minkä arvoinen Kurala on kulttuurihistorialliselta kannalta, tai sitten se, mikä kulttuurin paino yleensä on yhteiskunnassamme. Jos se(kulttuuri)joutuu vaakaan yksin, irrallaan yhteiskunnallisista ehdoistaan, se tietenkin häviää myös Kuralassa. Tilanne on toinen, jos arvioimme asioita yleensä ihmisten, koko kansan tarpeista käsin eikä vain sen joidenkin voittoa tavoittelevien osien ehdoilla.

Kehitystä ei Kuralassakaan voida kääntää taaksepäin. Kuralanmäestä ei enään koskaan tule idyllistä talonpoikaiskylää, jossa isännät ja emännät, piiat ja rengit eläisivät ja tekisivät työtä kukin laillaan. Tosiasioina ovat lisäksi kylämäen alueella olevat, muinaismuistolain suojaamat muinaisjäännökset sekä kulttuurihistoriallisesti ja ympäristöominaisuuksiltaan arvokas kyläkuva. Toisaalta vakavina taustatekijöinä asiaan vaikuttavat - kuten edellä jo on ollut puhe - asuntojen rakentamistarve ja Turun kaupungin (ainakin osaksi) hyvässä uskossa tekemät ratkaisut tässä mielessä Kuralan osalta.

Enempää tuskin antikvaarin näkökulmasta saattaa yhteen suojelukoh-teeseen keskittyä probleemoita. Silti on täysi aihe luottaa siihen, että kaikki nuo ongelmat kyetään ratkaisemaan, jos halua riittää.

Edellytyksenä tietysti on, että nyt vältetään tekemästä lisää hätiköityjä ratkaisuja, jollaiseksi Turun kaupungin menettelyä asian alkuvaiheissa lienee lupa luonnehtia.

Jotain hyötyä Kuralasta käydystä keskustelusta on jo ollut: On entistä selvemmin - myös ammattiväen ulkopuolella - voitu nähdä se, miten harvinaisiksi meillä asutushistoriaamme valaisevat muinaisjäännökset ovat käyneet, ja miten yleensä entisestä huolellisemmin on otettava huomioon historiallisten asuttujen alueiden maankäyttöä suunniteltaessa niiden kaikinpuolinen (myös tieteellinen) merkitys ihmistyöllä muokattuina ympäristöinä.

Toistaiseksi on käytäntö maassamme ollut jotenkin horjuva siinä miten kulttuurihistoriallinen asiantuntemus pitäisi kytkeä yhdyskuntasuunnittelun monisäikeiseen prosessiin. Kunnat kaavamonopoliin

haltijoina voivat tietysti itse ratkaista miten menetellä kaavan teossa. Rakennuslain ja asetuksen tietyt pykälät (rak.laki 34 ja 135 §, rak.asetus 32 §) tosin selvästi tarkoittavat muinaisjään-  
nösten ja myös muiden kulttuurimuistomerkkien huomioonottamista kaavaa laadittaessa. Vastaavasti museoviraston asiana olisi mahdollisimman tehokkaasti palvella silloin, kun kaavan laatimisessa tarpeellisia erikoistietoja tarvitaan. Jos museoviraston resurssit riittäisivät huolellisten inventoivien ennakkotutkimusten suorittamiseen ei esim. Kuralan tapaista tilannetta pääsisi syntymään. Mikäli Kuralan kokemus tässä suhteessa lisää eri osapuolten pyrkimyksiä vastaavien konfliktien ennaltaehkäisemiseksi ei keskustelu asiasta ole ollut enempää rahan kuin ajankaan tuhlaamista.