

15.5.2002.  
Kari Uotila  
Muuritutkimus ky  
Suovillankatu 3  
20780 Kaarina  
050 - 5287360

Hande Reki / TI  
Hake 20.6.02

HALIKKO

## **Joensuun kartanon kellarikerroksen kaivaukset huhti- toukokuussa 2002.**

Päärakennuksen kellarikerroksen tutkimukset.

Pohjakerroksen huonetilassa 025 tehtiin huhti - toukokuun 2002 vaihteessa laajennettu tutkimuskuoppa, jossa selvitettiin aikaisemmin havaitun ulkoseinän kiviperustuksen laajuutta. Uusi tutkimusalue ei kattanut koko huoneen päätyä, sillä aivan kulmassa oli toimiva talon sähkökaapelointi, jota ei katkaistu tutkimusten takia. Niinpä aivan täyttä varmuutta alemman perustuksen jatkumisesta seinien alle ei saatu, mutta mielestäni tarpeellinen kuitenkin.

1800-luvun alussa rakennetun huoneen 025 seinän alaosa on perustettu pääosin yhden maavaraisen kivikerran päälle, jonka alle monin paikoin 10-20 cm:n paksuisina kerroksina ulottuu savimaa. Kivet ovat muodoltaan suhteellisen säännöllisiä suunnikkaita ja tasapintaisia.

Selvästi perustuskivetyksen ja sen alla olevan savikerroksen alla on varsinaisen seinän suunnasta / linjasta hiukan poikkeava kolmen - neljän kivikerran korkuinen alempi perustusosa, joka rajoittuu alaosaltaan lähes silttahiikkakerrokseen tai puhtaaseen saveen. Kiviperustusten kivien koko on hyvin vaihteleva ja suunta myös vaihteleva. Kuitenkin ne muodostavat selvän rakenteellisen osan.

Alemman perustuksen päällä on joko kerrostunut tai tuotu hiekkainen savimaa, jossa on havaittavissa selviä seostumisraitoja. Ne voivat olla luontaisia tai sitten kertoa paikan pitkstä käyttöiästä. Tämä näkyy erityisen hyvin eteläisessä profilissa. Mitään selviä kulttuurikerroksia - humuskerroksia, likaista savea tai hiilikerroksia alueella ei ole nähtävissä. Kaivausvaiheessa ei myöskään saatu esiin yhtään löytöä.

Alemman perustusosan ikää ja funktio on erittäin vaikea päätellä nyt käytössä olevan tutkimusaineiston perusteella. Kyseessä voi olla 1800-luvun laajennettu talon perustus, jolloin se kylläkin poikkeaa täysin muualla rakennuksen alla olevasta lähes maavaraisesta perustamistavasta. Koko kellarikerroksen osalta seinien perustamisasia on kylläkin erittäin mielenkiintoinen kysymys -

varmasti myös nykyisen rakennustekniikan kannalta - mutta myös vanhan rakentamistavan osalta. Esimerkiksi huoneen 014 ulkoseinän perustaminen laastillisena suorana seinänä aivan lattiatason korolla hiekan / moreenin päälle on kyllä hyvin poikkeuksellista. Yleensä Joensuun päärakennuksen kaltaiset rakennukset on perustettu kunnolla. Yksi mahdollisuus - ja tässä vaiheessa täysin rakennusarkeologinen arvaus - olisi se, että nyt nähtävissä olevat seinäpinnat eivät ole alkuperäistä muurausta vaan seinäpintojen myöhempää leventämistä - revetointia - jollainen hyvin usein tehdään kevyesti maavaraiseksi. Muurien ytimissä olevien vanhempien muurien mahdollinen olemassaolo selviäisi esimerkiksi tekemällä kaivanto muurin ali vaikka huoneessa 014 tai avaamalla valitusta kohtaa nykyistä pintamuurausta ja tarkistamalla sen sidos muurin ytimeen.

Jos palataan huoneeseen 025 ja sen alempaan perustukseen niin toinen vaihtoehto - edellistä todennäköisempi - on se että kyseessä on luontainen kivirykelmä pinnan muodoiltaan vaihtelevassa maastossa. Tätä luonnonmuodostelmaa vastaan osoittaa kylläkin mielestäni rakenteen selvä rajaus ja kivien järjestelmällisyys. Niinpä nyt käytössä olevan tutkimusaineiston perusteella pitäisin todennäköisimpänä vaihtoehtona sitä, että kyseessä on jonkin kartanon asuin- tai talousrakennuksen perustus, johon liittyvä maan päällinen rakennus on ehkä purettu jo paljon ennen nykyisen rakennuskannan aikaa.

Keittiökellarin 014 lattian alla oleva kanaali:

Korjaustöiden yhteydessä oli kaivettu esiin keittiöhuoneen 014 lattian alta kahdesta kohdin tiilinen kanaalirakenne, jossa on seininä kaksi samansuuntaista pitkittäisistä tiilistä tehtyä seinää, pohjana tiilet ja niiden alla perustuksena pieniä kiviä ja kattona sidetiiliksi asetetut tiilet. Kanaali oli selvästi kaivettu ympäröivään hiekkamaahan myöhemmässä vaiheessa. Kaikki tiilet on muurattu yhteen erittäin kovalla laastilla, samoin kanaalin seinät ja pohja on laastittu tai ehkä paremminkin slammattu tasaiseksi.

Kanaalin kaartuu loivasti kohti luodetta ja pohjoista ulkoseinää ja sen havaittu pohja kallistuu n. 2.5 metrin matkalla 1.5. cm kohti pohjoista ulkoseinää, joten kyseessä on hyvin loiva juoksu kohti ulkoseiniä. Sama loiva kallistus voitiin todeta myös rakenteen ylimmistä tiilistä.

Kanaali avattiin tutkimuksia varten sekä aivan uunin edustalta (kohde B) että lähempää seinää (kohde A). Lähellä uunia kanaali oli käytännössä kattoon saakka täynnä hienoa savea, runsaasti humusta, hiukan nokea ja hiekkaa olevaa maa-ainesta, jossa oli joukossa aivan pieniä palasia ikkunalasia, lasipullojen palasia ja pieniä eläinten luita. Toisessa avatussa kohdassa (A) kanaalista oli

tukossa hiukan yli puolet ja maa-aines vastasi pitkälti edellistä humuksen osuuden ollessa ehkä hiukan savea suurempi.

Kokonaisvaikutelma rakenteesta oli se, että kyseessä on uunin suunnalta - siis huoneen 014 eteläosasta - käytetty viemärikanaali, joka on aikojen kuluessa kokonaan täyttynyt. Vähäinen esineaineisto viittasi lähinnä 1700-1800 -luvulle ja samoin eläinten luissa ei ollut aivan tuoreita joukossa.

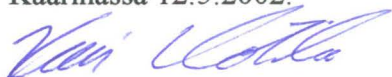
On tietysti mahdollista, että kyseessä on ollut alkujaan esimerkiksi ilmanvaihto- tai savuhormi, mutta toisaalta esim. tiilissä ja laastissa ei ollut noen jälkiä vaan kyseessä oli humuksen tummaksi värjäämä laastillinen seinä, joka oli jo alkujaan tasattu mahdollisimman sileäksi. Mikäli kanaalia kaivettaisiin esiin lisää lähempää uunia niin kaivon suuosa saattaisi löytyä. On myös mahdollista, että kanaali on jatkunut esimerkiksi huoneeseen 013 saakka.

Arkeologisissa aineistoissa tällaisia tiilikanaaleja ei ole aikaisemmin kovin usein löydetty, mutta kellaritilojen kosteuden ja viemäroinnin takia niihin on rakennettu erilaisia kanaaleja - poistoputkia - jo keskiajalta lähtien.

#### Yhteenveto

Joensuun kartanon kellarikerros on pikaisella tutustumisella aika tyypillinen 1700-luvun holvattu kellarikokonaisuus, mutta itse asiassa sen eri huonetilat ja yksityiskohdat saattaisivat pitää sisällään monia mielenkiintoisia piirteitä. Joka tapauksessa olisi varmasti hyvä mikäli jatkossakin kellarin maansiirtotöitä valvottaisiin arkeologisesti - päärakennuksen lähiympäristöstä puhumattakaan.

Kaarinassa 12.5.2002.



FT Kari Uotila

Muuritutkimus ky

[kari.uotila@kolumbus.fi](mailto:kari.uotila@kolumbus.fi)

Dosentti

Arkeologia

Turun yliopisto

[kari.uotila@utu.fi](mailto:kari.uotila@utu.fi)

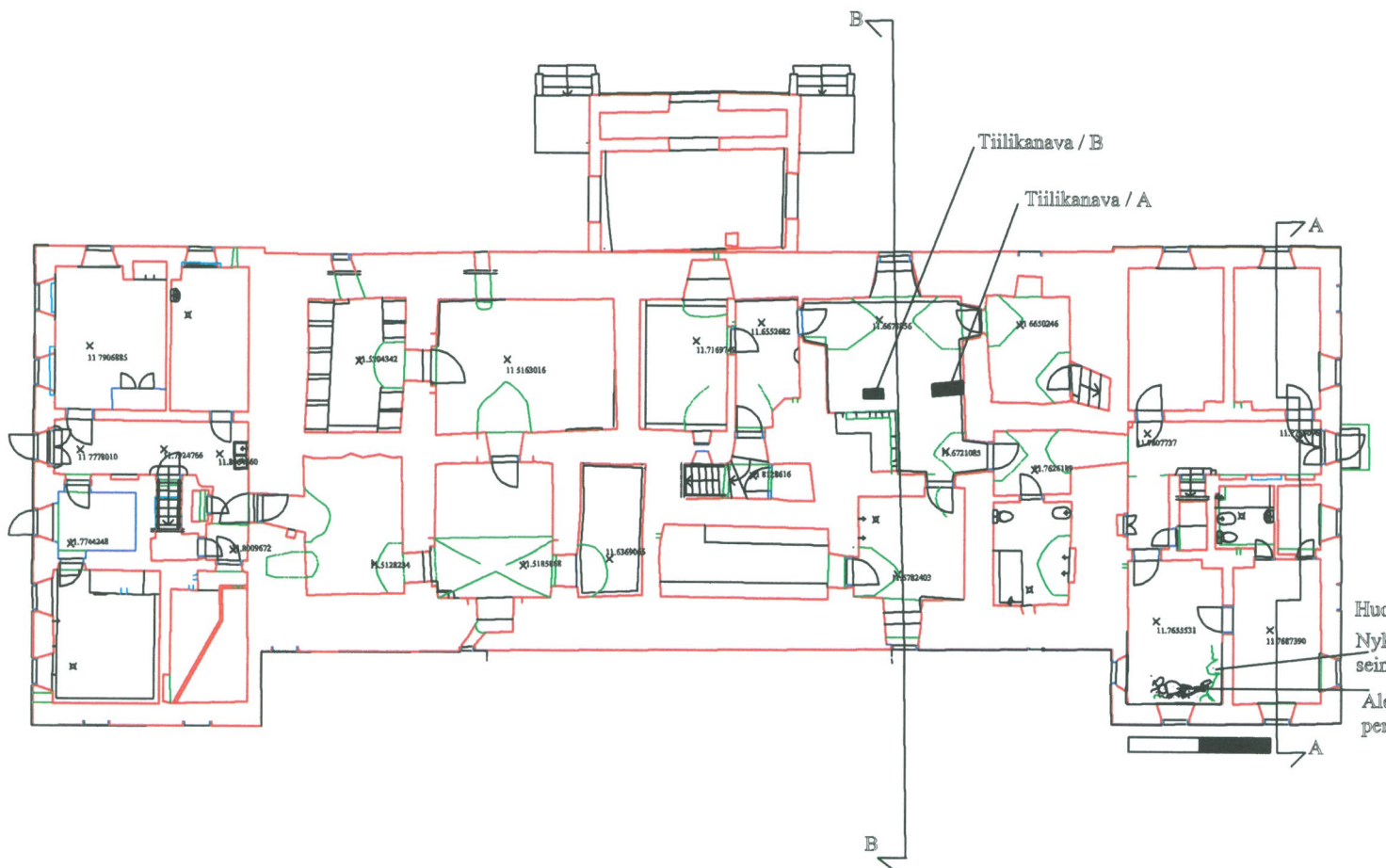
15.5.2002.  
Kari Uotila  
Muuritutkimus ky  
Suovillankatu 3  
20780 Kaarina  
050 - 5287360

Joensuun kartanon kellarikerroksen kaivaukset huhti- toukokuussa 2002.  
Ilmansuunnat on esitetty Museoviraston pohjapiirroksen mukaisesti yksinkertaistettuna.  
Kuvaaja Kari Uotila.  
Pinnakkaisvedoksessa kuvien numerointi on oikea - ei järjestys.

MV-kuvat 1-19:

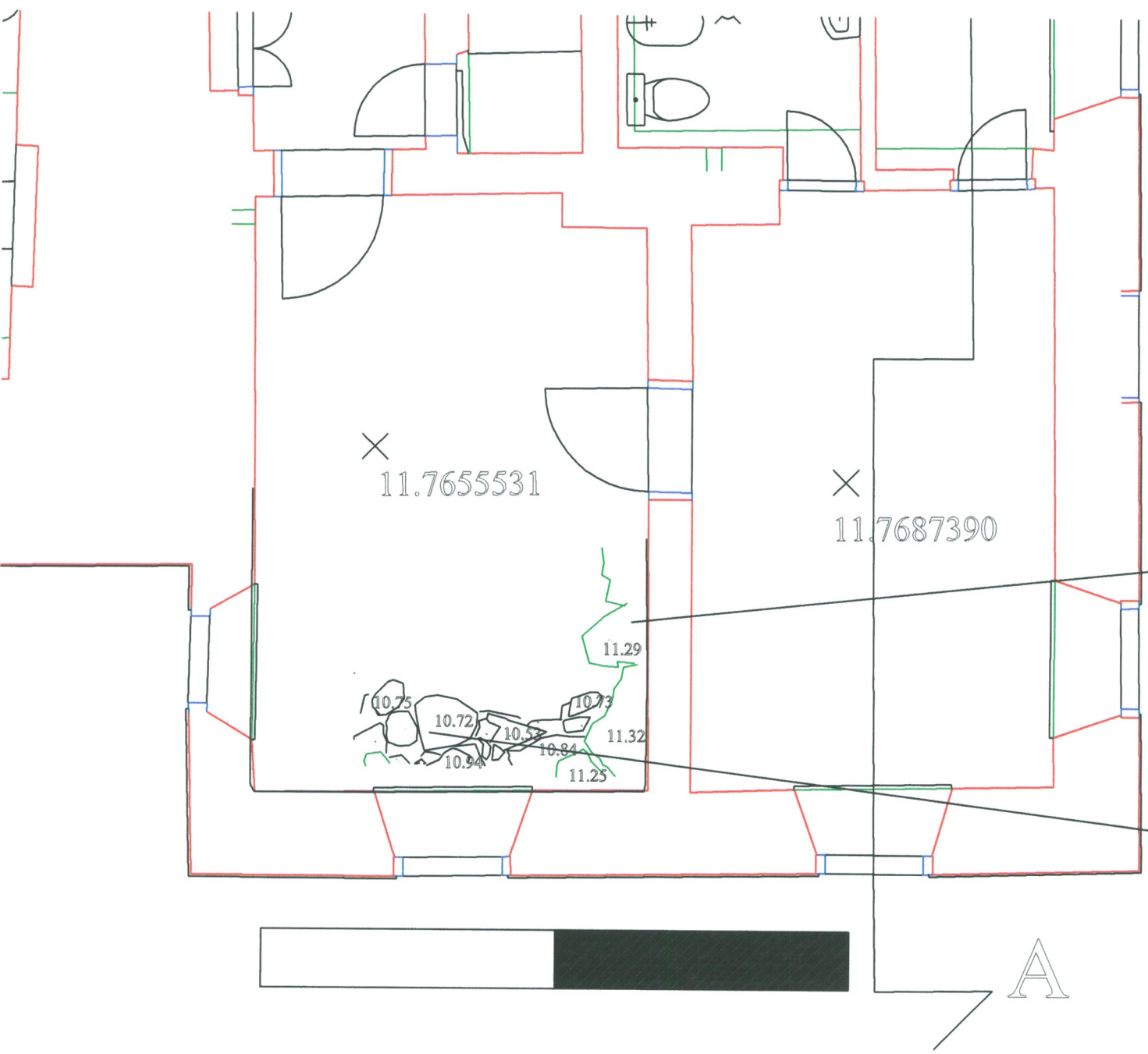
- Nro 1. Halikko. Joensuun kartano. Kellari 025. Ikkunallisen päätyseinän (itäinen) perustusosa. Yleiskuva lännestä.
- Nro 2. Halikko. Joensuun kartano. Kellari 025. Ikkunallisen päätyseinän (itäinen) perustusrakenteet ja kaivauskuopan eteläinen maaprofiili. Yleiskuva luoteesta.
- Nro 3. Halikko. Joensuun kartano. Kellari 025. Ikkunallisen päätyseinän (itäinen) perustusrakenteet vasemmalla ja kaivauskuopan eteläinen maaprofiili suoraan edestä. Kuva pohjoisesta.
- Nro 4. Halikko. Joensuun kartano. Kellari 025. Ikkunallisen päätyseinän (itäinen) perustusrakenteet vasemmalla ja kaivauskuopan eteläinen maaprofiili suoraan edestä. Yleiskuva pohjoisesta.
- Nro 5. Halikko. Joensuun kartano. Kellari 025. Ikkunallisen päätyseinän (itäinen) keskiosan alempi rakennusosa. Kuva luoteesta.
- Nro 6. Halikko. Joensuun kartano. Kellari 025. Ikkunallisen päätyseinän (itäinen) perustusrakenteet oikealla ja kaivauskuopan pohjoinen maaprofiili suoraan edestä. Kuva etelästä.
- Nro 7. Halikko. Joensuun kartano. Kellari 025. Ikkunallisen päätyseinän (itäinen) perustusosan molemmat rakennusosat. Yleiskuva lännestä.
- Nro 8. Halikko. Joensuun kartano. Kellari 025. Ikkunallisen päätyseinän (itäinen) perustusosan alimmat kivet. Yleiskuva etelästä.
- Nro 9. Halikko. Joensuun kartano. Kellari 025. Ikkunallisen päätyseinän (itäinen) perustusosan alimmat kivet. Yleiskuva etelästä.
- Nro 10. Halikko. Joensuun kartano. Kellari 025. Ikkunallisen päätyseinän (itäinen) perustusosan alimmat kivet. Yleiskuva etelästä.
- Nro 11. Halikko. Joensuun kartano. Kellari 025. Ikkunallisen päätyseinän (itäinen) perustusrakenteet vasemmalla ja kaivauskuopan eteläinen maaprofiili suoraan edestä. Kuva pohjoisesta.
- Nro 12. Halikko. Joensuun kartano. Kellari 025. Ikkunallisen päätyseinän (itäinen) perustusrakenteet vasemmalla ja kaivauskuopan eteläinen maaprofiili suoraan edestä. Kuva pohjoisesta.
- Nro 13. Halikko. Joensuun kartano. Kellari 025. Ikkunallisen päätyseinän (itäinen) perustusosan alimmat kivet. Yleiskuva etelästä.
- Nro 14. Halikko. Joensuun kartano. Kellari 014. Keskellä lattiaa olevat tiilikanavat. Kanava A huoneen 014 pohjoisseinän juurella. Yleiskuva etelästä.
- Nro 15. Halikko. Joensuun kartano. Kellari 014. Keskellä lattiaa olevat tiilikanavat. Kanava B huoneen 014 uunin juurella. Yleiskuva lännestä.
- Nro 16. Halikko. Joensuun kartano. Kellari 014. Keskellä lattiaa olevat tiilikanavat. Kanava A huoneen 014 pohjoisseinän juurella. Yleiskuva etelästä.

- Nro 17. Halikko. Joensuun kartano. Kellari 014. Keskellä lattiaa olevat tiilikanavat. Kanava A huoneen 014 pohjoisseinän juurella. Yksi tiili keskeltä kanavaa poistettuna. Yleiskuva kaakosta.
- Nro 18. Halikko. Joensuun kartano. Kellari 014. Keskellä lattiaa olevat tiilikanavat. Kanava B huoneen 014 uunin juurella. Yleiskuva lännestä.
- Nro 19. Halikko. Joensuun kartano. Kellari 014. Keskellä lattiaa olevat tiilikanavat. Kanava B huoneen 014 uunin juurella. Yleiskuva etelästä.



Huone 025  
 Nykyinen  
 seinä  
 Alempi  
 perustus

<b>HALIKKO</b> Arkkitehtitoimisto		Mittasuunnitelma Kallan puolelta
Puhelin: 09 2533000 Faksi: 09 2533001 Yhteystiedot: www.halikko.fi	Puhelin: 09 2533000 Faksi: 09 2533001 Yhteystiedot: www.halikko.fi	Puhelin: 09 2533000 Faksi: 09 2533001 Yhteystiedot: www.halikko.fi



Huone 025

Nykyinen  
seinä

Alempi  
perustus

A

5m



Tiilikanava / B

Tiilikanava / A

11.6675856

11.6650246

Huone 014

11.6721085

11.7626189

6

