

KERTOMUS HANGON MUSEON SUORITTAMISTA KAIVAUKSISTA 1 - 15.7.1981
LÄNSITIE 6:SSA HANGOSSA TONTTI NO 1:SSÄ (TULEVAT TONTIT 8 JA 9)
KORTTELISSA 861 VIII KAUPUNGINOSASSA

Länsitie 6 sijaitsee Kappelisataman vieressä Hangossa. Satama on saanut nimensä kappelin mukaan, joka on luultavasti tuhottu 1600-luvun lopussa tai 1700-luvun alussa. Muurin jäännökset olivat vielä jäljellä 1800-luvun lopussa. Tänäpä ei tiedetä varmuudella missä kappeli seisoi. Museon kaivaustöihin ryhdyttiin, kun Länsitie 6 nimisen tontin omistajan poika anoi tontinjakoä. Kyseessä oleva tontti sijaitsee erään tontin vieressä, jossa tasoitustöiden aikana 1960-luvulla tavattiin joitakin pääkalloja ja reisiluita. Luiden oletettiin olevan peräisin kappelin yhteydessä olleesta haudasta. Museolautakunnan saadessa tietää että tontille aiottiin rakentaa, päätti se anoa oikeutta saada suorittaa arkeologisia kaivauksia ao. paikalla. Museovirasto myönsi Hangon museolle tämän oikeuden ja väritti tutkija Marja-Terttu Knapaksen rakennushistorialliselta osastolta yhdysmieheksi. Hän kävi ao. paikalla ja sopi museointendentti Birgitta Ekströmin kanssa, että paikalle, johon talo rakennettaisiin, kaivettaisiin kolme ruutua kooltaan 1 x 1 m.

Museointendentti valitsi ruutujen paikan ja ensimmäisen vaakituksen suoritti kaupungin mittausosasto. Mittausten peruskohdaksi valittiin pihan kaivonkansi, jolle annettiin arvoksi 3 m. Jatkossa suoritti museohenkilöstö itse vaakitukset.

Turvekerrosta läpikäytässä ei tehty mitään löytöjä.

Ensimmäinen taso ruudussa 1 ja 3 ei antanut muuta kuin maata, kiviä ja juuria, ruudussa 2 hiekansekaista maata. Ruudussa 3 tavattiin naulan jäännöksiä kulmassa 3/2.

Huolimatta siitä, että kulttuurikerros oli loppunut, kaivettiin myös kolmas taso. Kaivamista jatkettiin kun ajateltiin naapuritontilta löytyneitä luita. Kaivaminen lopetettiin, kun hiekka ja kivet loppuivat ja savikerros (lävitsepääsemätön) alkoi.

Hiekka- ja kivikerros ruuduissa 1 ja 2 oli hyvin kova ja kivet olivat kiillautuneina toisiinsa. Oli epätodennäköistä, että joku koskaan aiemmin olisi kaivanut siellä. Ennenkuin kaivaminen lopetettiin, käännettiin joitakin lapiollisia savea, mutta muuta kuin savea ei tullut näkyviin.

Ruudussa 3 loppui kulttuurikerros kolmannessa tasossa. Kulma 3/2 oli koko ajan tummempi kuin muut ja siinä tavattiin jo edellä mainittu naulan jäännökset. Tummempi väri on saattanut johtua mätänevästä juuresta. Kolmannessa tasossa ruudussa 3 tavattiin metallin jään-

nöksiä ja luun siru.

Neljännessä tasossa ulottui ruutu 3 savipohjaan saakka. Sitä ennen oli hiekka-kiviseos yhtä kovaa kuin muissa ruuduissa. Muutamat lapiolliset eivät myöskään antaneet muuta tulosta kuin lisää savea. Länsitie 6:n tontinhaltija, Helge Sundberg, kertoi, että aikaisemmat kaivuutyöt tontilla (silloin kun kaivo kaivettiin) ovat osoittaneet, että alue ilmeisesti on vanha rantarinne, jossa on runsas kerros kiveä hieman maan pinnan alla. Olosuhteet olivat samat paikalla, jossa Hangon museo kaivoi. Mitään sellaista ei tavattu, mikä merkitsisi, että juuri tässä nyt rakennettavalla paikalla olisi ollut kappeli. Hautojen jäännöksiä ei myöskään tavattu.

Ennen kaivamista yritti intendentti useaan otteeseen saada tietoja elävästä Kappelisataman kappelin perinteestä. Kyselyt eivät kuitenkaan johtaneet tuloksiin. Kaivaminen herätti kuitenkin suurta mielenkiintoa seudulla. Töiden ollessa käynnissä ilmaantui kaksi henkilöä, jotka osasivat kertoa kappelista. Toinen, rouva Gunhild Lindqvist, joka nyt asuu Inkoossa, on lapsena kesäisin vierailut Kappelisataman alueella asuvan tätinsä luona. Täti osoitti paikkaa nykyisellä Forsmanin tontilla no 6 korttelissa 861, VIII kaupunginosassa ja kertoi, että "tässä on kauan sitten ollut vanha kappeli". Forsmanin tontin sijainti käy ilmi oheistetusta kartasta.

Herra Artur Forsman on asunut yllämainitulla tontilla koko ikänsä. Hän kertoi käydessään kaivuupaikalla, että mäs nimeltä Sandberg 1930-luvulla oli merkannut vanhan kappelin paikan lankuilla. Paikka oli sama, jonka rouva Lindström osoitti, se voidaan paikallistaa erään puun avulla, joka seisoo siellä. Lankut hävisivät sodan aikana. Sandbergin lankkujen mukaan olivat seinät 4-5 m pitkät ja talo oli neliskulmainen. Paikka on merkitty kartalle, joka liitetään näihin asiakirjoihin.

Lähellä osoitettua kappelin paikkaa on kiviaitaus. Nordmanin, joka asuu Sundbergin ja Nordmanin välissä, mukaan aitaus on uusi, hän on ollut mukana vierittämässä kiviä siihen. Ennen sotaa oli alueella monia kiviaitauksia, mutta ne katosivat vuokra-aikana. Venäläiset käyttivät luultavasti kivet konekiväärilinnostusten rakentamiseen yms. Kaivausten päätyttyä Länsitie 6:ssa peitettiin kuopat uudelleen ja kaivausten jäljet poistettiin niin hyvin kuin mahdollista.

Liitteet

4 karttapiirrosta, 5 tasopiirustusta, valokuvia

BERÄTTELSE ÖVER HANGÖ MUSEUMS GRÄVNING DEN 1-15.7. 1981 VID
VÄSTERVÄGEN 6, TOMT NR 1 (blivande tomter 8 och 9) I KVARTER
861 I ÅTTONDE STADSDELEN

Västervägen 6 ligger invid Kapellhamnen i Hangö. Hamnen har fått sitt namn efter ett kapell, som troligen har förstörts i slutet av 1600-talet eller början av 1700-talet. Rester av en mur fanns kvar ännu i slutet av 1800-talet. I dag vet man inte med säkerhet var kapellet stod.

Museets grävarbeten förorsakades av att sonen till innehavaren av tomten vid Västervägen 6 anhöll om tomtdelning. Tomten ifråga ligger invid en tomt, där man under utjämningsarbeten på 1960-talet påträffade några skallar och ett lårben. Benen antogs härstamma från en grav i anslutning till kapellet.

Då museinämnden erfor att det fanns byggnadsplaner för tomten beslöt nämnden att anhålla om rätt att utföra en arkeologisk grävning på platsen. Museiverket beviljade Hangö museum denna rätt och utsåg forskare Marja-Terttu Knapas från byggnadshistoriska avdelningen till kontaktman. Hon besökte platsen ifråga och kom med museiintendenten Birgitta Ekström överens om att tre rutor på 1x1 m skulle grävas på platsen där huset skulle byggas.

Museiintendenten valde platsen för rutorna och den första avvägningen gjordes av stadens mätavdelning. Som baspunkt för mätningarna valdes gårdens brunnslock, som gavs värdet 3m. I fortsättningen gjorde museipersonalen själv avvägningarna.

Inga fynd gjordes vid genomgången av torvlagret.

Den första nivån i ruta 1 och 3 gav ingenting annat än jord, stenar och rötter, i ruta 2 sandblandad jord. I ruta 3 påträffades rester av en spik i hörnet 3/2.

Den andra nivån innehöll stenar och jordblandad sand. Kulturlagret tog slut i ruta 1 och 2. Avvägningen gjordes där kulturlagret tog slut. I ruta 3 påträffades mera spikrester i samma hörn 3/2.

Trots att kulturlagret hade tagit slut grävdes också en tredje nivå. Man fortsatte grävandet i takke på benen, som hade påträffats

på granntomten. Grävandet avslutades då sanden och stenarna tog och ett (ogenomträngligt) lertäcke började.

Sand- och stenlagret i rutirna 1 och 2 var mycket hårt och stenarna inkilade i varandra. Det föreföll osannolikt att någon någonsin tidigare skulle ha grävt där. Innan grävandet avslutades vändes några spadtag lera, men ingenting annat än lera kom till synes.

I ruta 3 tog kulturlagret slut i tredje nivån. Hörnet 3/2 var hela tiden mörkare än de andra och där påträffades spikresterna, som tidigare har omnämnts. Möjligen kan den mörkare färgen ha berott på en ruttnande rot. I tredje nivån i ruta 3 påträffades metallrester och ett benfragment.

I den fjärde nivån nådde ruta 3 ner till lerbotten. Därförinnan var sandstenblandningen lika hård som i de andra rutorna. Några spadtag lera gav heller inget annat resultat än mera lera.

Tomtinnehavaren vid Västervägen 6, Helge Sundberg, omtalade, att tidigare grävarbeten på tomten (då brunnen grävdes) har visat, att området tydligen är en gammal strandsluttning med ett rejält lager sten ett stycke under markytan. Förhållandena var de samma på platsen där Mangö museum grävde. Ingenting påträffades som tydde på att just här på den aktuella byggplatsen skulle ha funnits ett kapell. Inga rester av gravar påträffades heller.

Före grävandet gjorde intendenten flera försök att få tag på levande tradition om kapellet i Kapellhamnen. Förfrågningarna gav dock inget resultat. Medan arbetet pågick infann sig två personer, vilka kunde berätta om kapellet. Den ena, fru Gunhild Lindqvist, nu bosatt i Ingå, har som barn om sommaren besökt sin faster, som var bosatt i Kapellhamnsområdet. Fastern pekade ut en plats på nuvarande Forsmans tomt nr 6 i kvarter 861, åttonde stadsdelen, och berättade, att " här har det för länge sedan funnits ett gammalt kapell". Forsmans tomts läge framgår av bifogad karta.

Herr Artur Forsman har bebott den ovannämnda tomten i hela sitt liv. Han berättade, vid sitt besök på grävplatsen, att en man vid namn Sandberg på 1930-talet hade märkt ut platsen för det gamla kapellet med bräder. Platsen var den samma som fru Lindström pekade ut och kan lokaliseras med hjälp av ett träd. Bräderna försvann under kriget. Enligt Sandbergs bräder var väggarna 4-5 m långa och huset fyrkantigt. Platsen har märkts ut på en karta, som

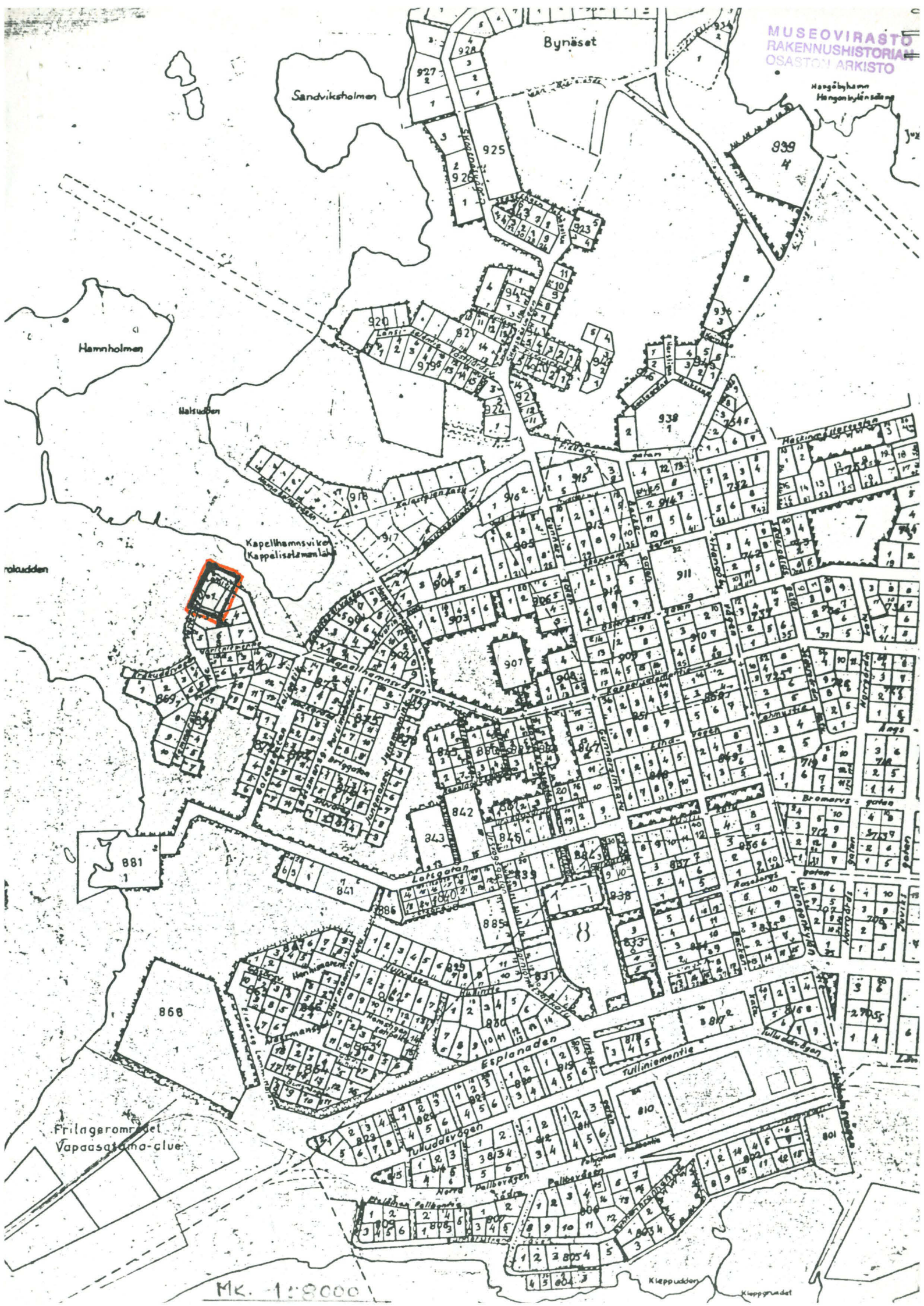
bifogas dessa handlingar.

Nära den utpekade kapellplatsen finns en stengärdesgård. Enligt H. Nordman, bosatt mellan Sundberg och Forsman, är gärdesgården ny, han har själv varit med om att rulla stenar till den. Före kriget fanns många stengärdesgårdar i området, men de försvann under arrendetiden. "Örmodligen använde ryssarna stenarna till byggande av maskingevärsfästen o.d.

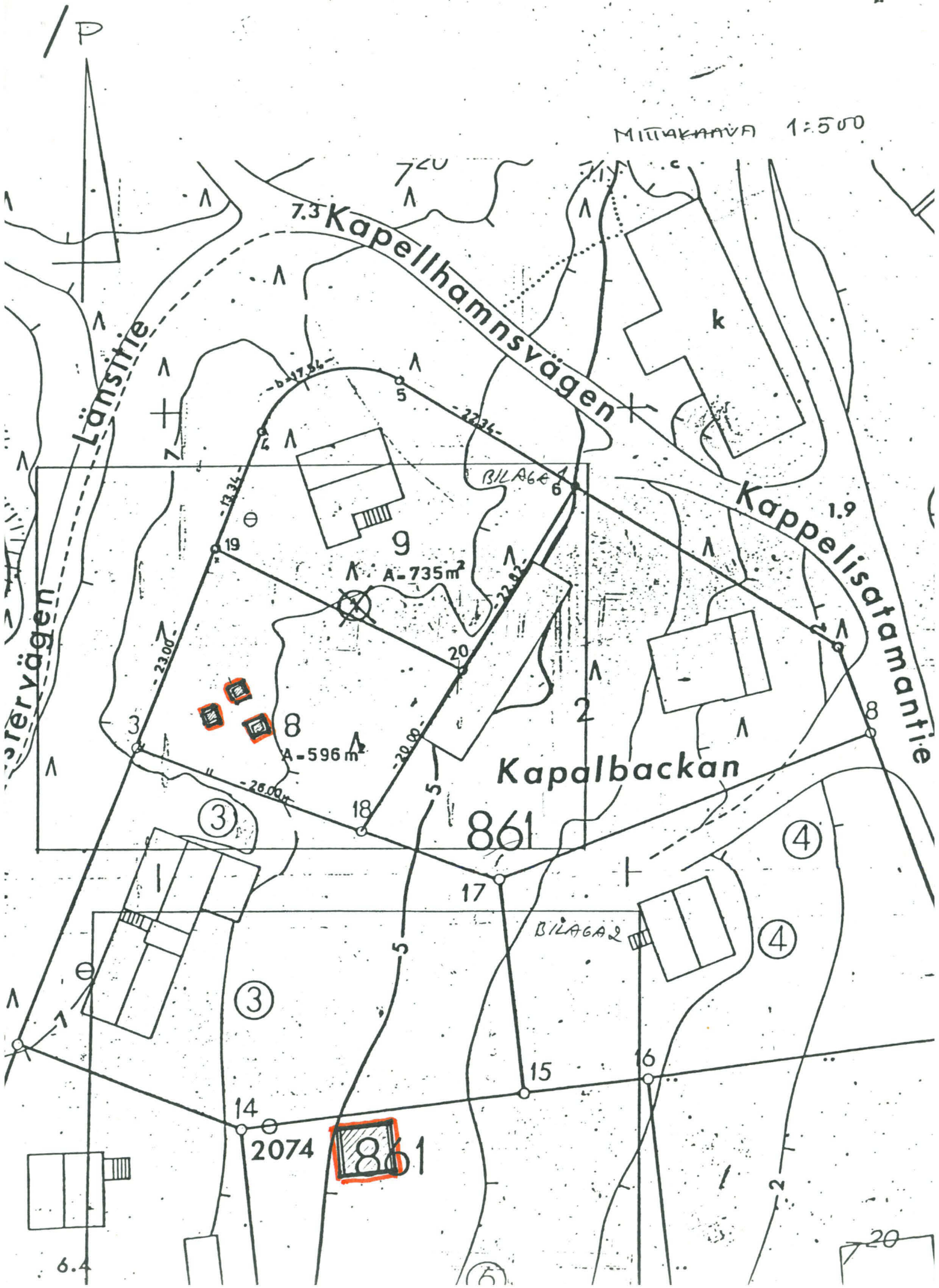
När grävandet på tomten vid Västervägen 6 hade avslutats fylldes groparna igen och spåren av grävandet avlägsnades så gott det gick.

Bilagor

4 kartskisser, 5 nivåritningar, fotografier



MITTAKNING 1:500



7.3 Kapellhamnsvägen

Länstie

Kappelisatmantie

Östervägen

A-735 m²

A-596 m²

Kapalbackan

861

2074

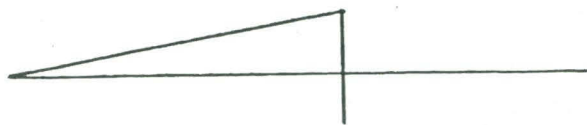
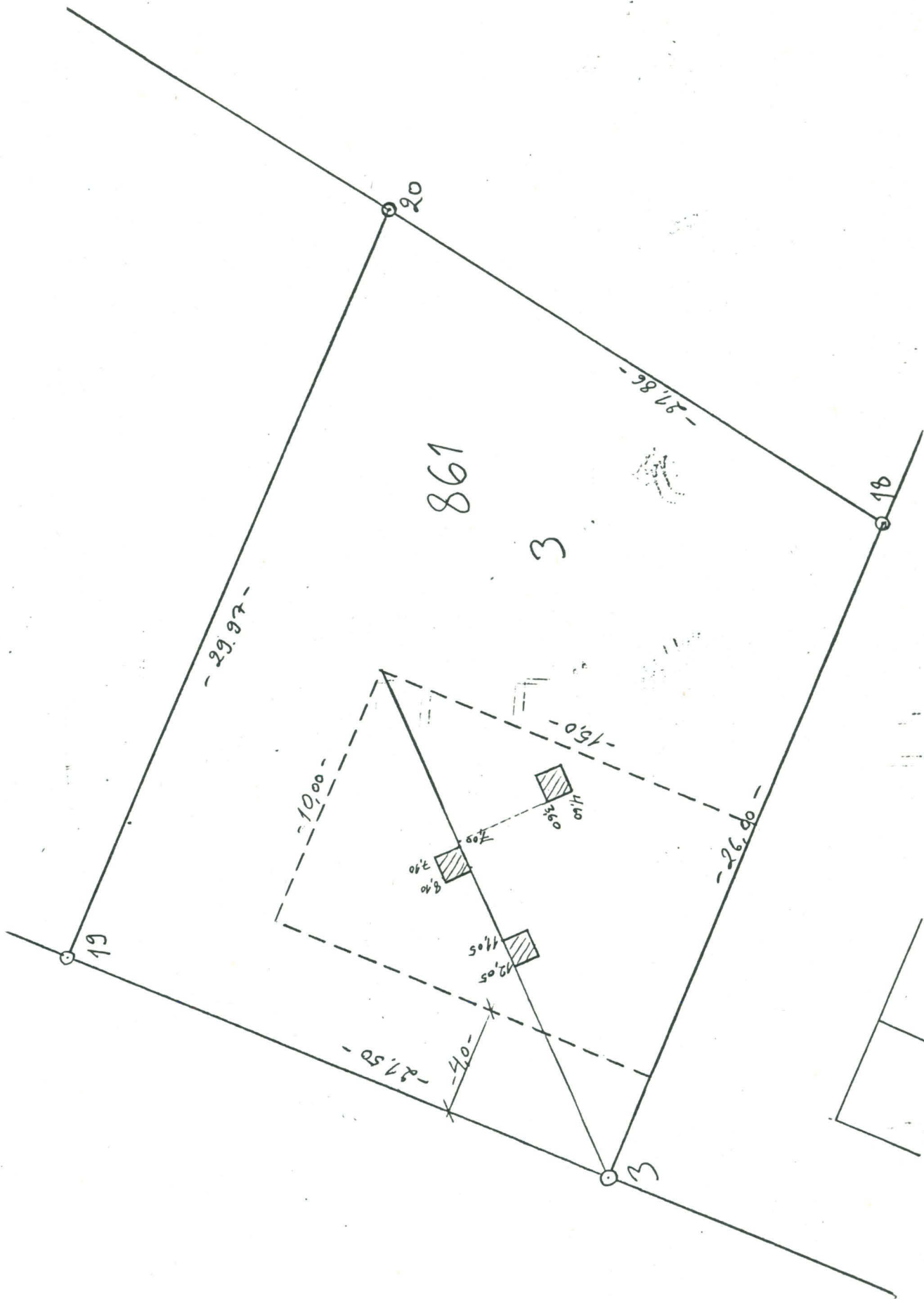
861

6.4

20

SKALA 1:200

UPP620RO 07.07-87 Rd.



BILK

SKALA 1:200

UPRISKO 28.02.81
P.d.

3

4

15

867

15.70

10.70

1.60

1.60

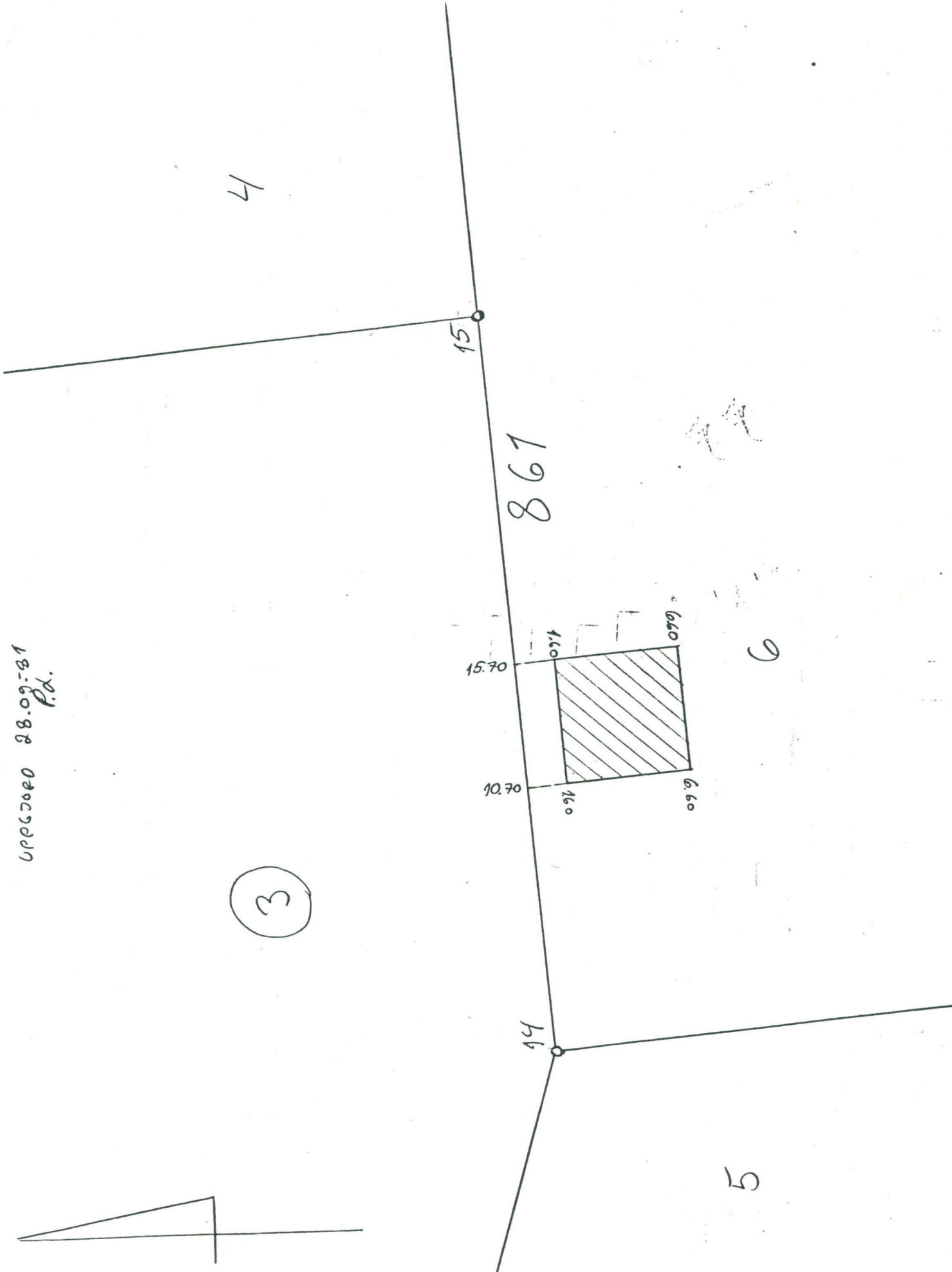
0.90

0.90

14

6

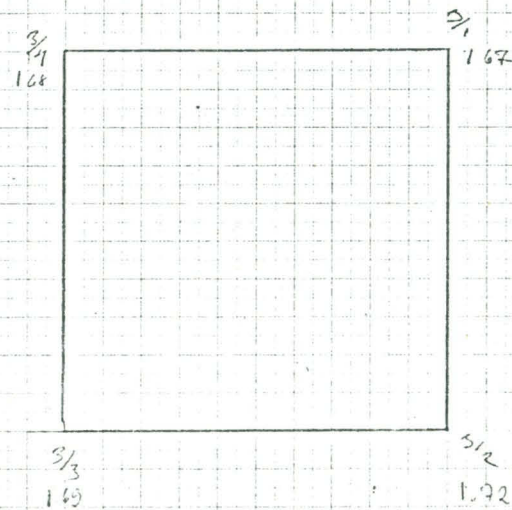
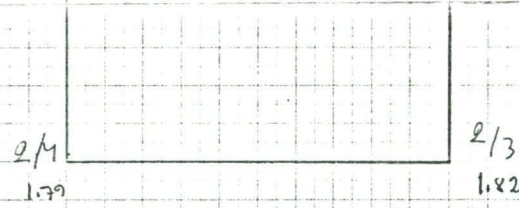
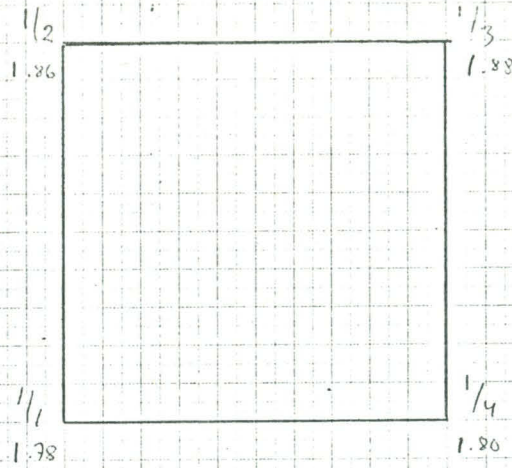
5



Nästervägen 6, 10940 Hangö
juli 1921

1.

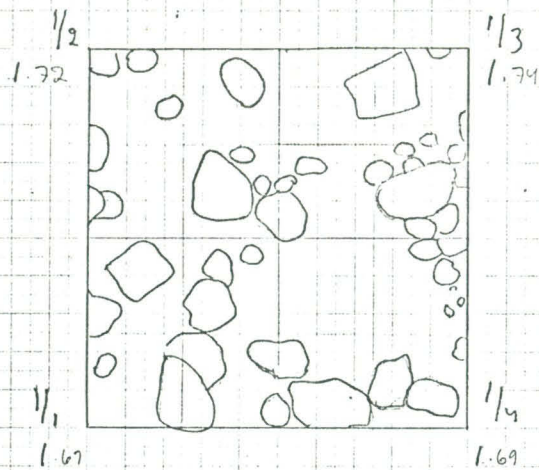
Grävning innan
genomlet började



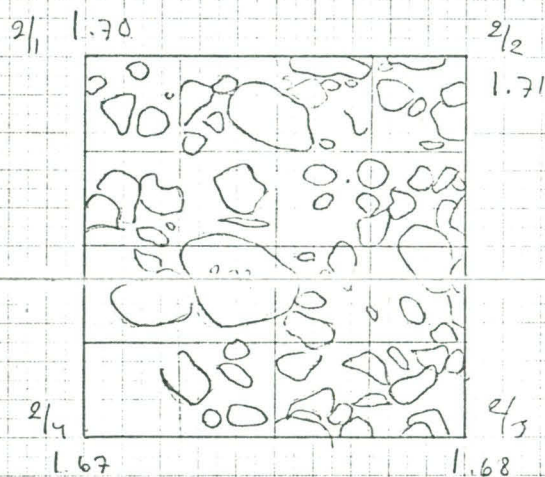
Västervägen 6, 10900 Hangö
juli 1981

2.

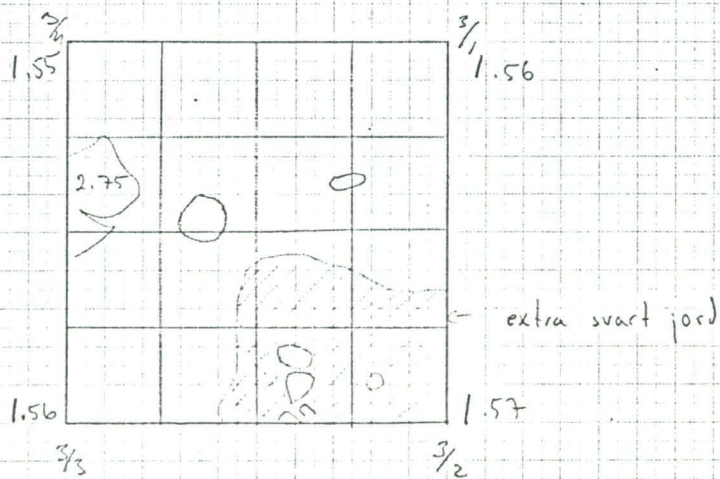
Första nivån



2.

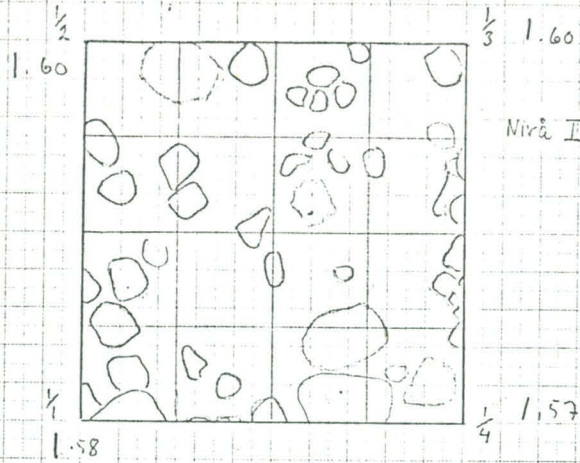


2.

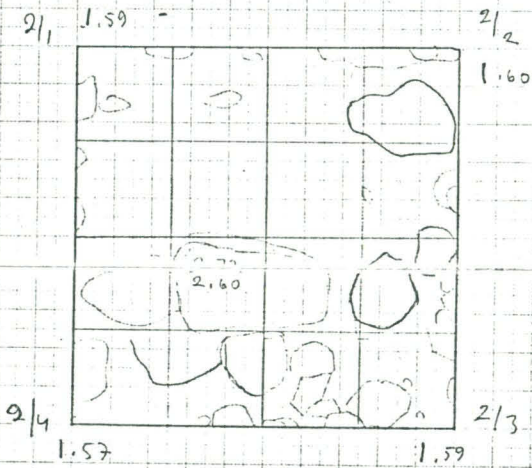


Västervägen 6, 10943 Hangö
 juli 1921

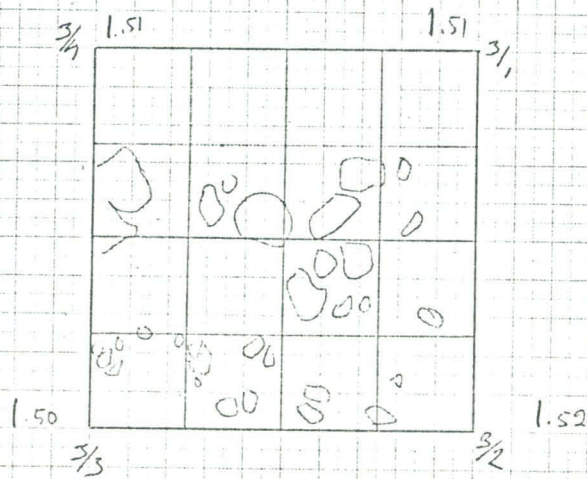
3. Andra nirån



2.



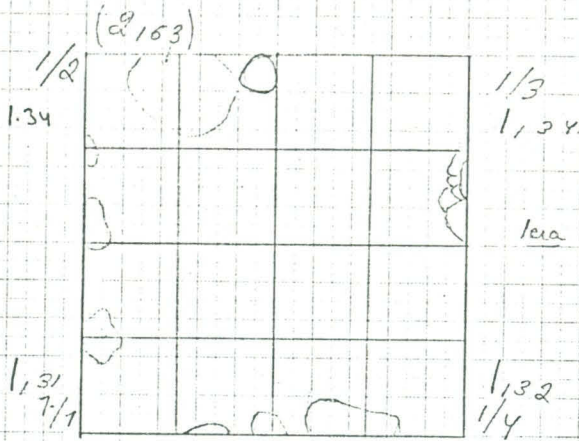
3.



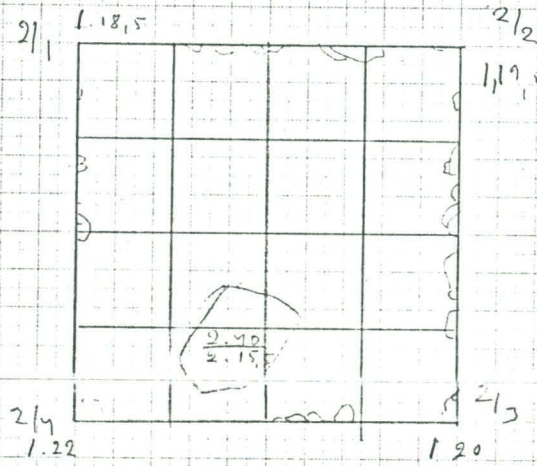
Västervägen 6, 10740 Hangö
 juli 1981

4. Tredje nivån

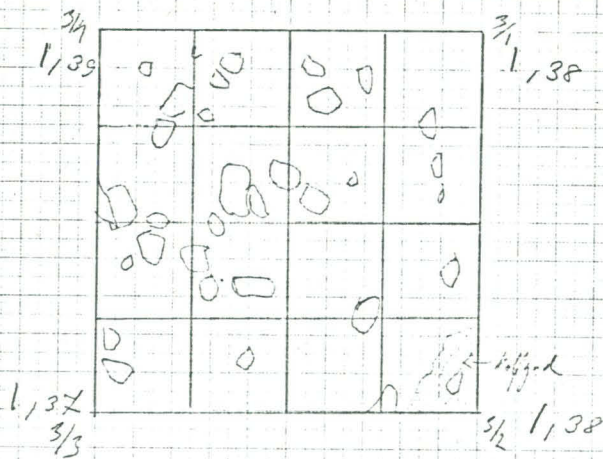
1.



2.



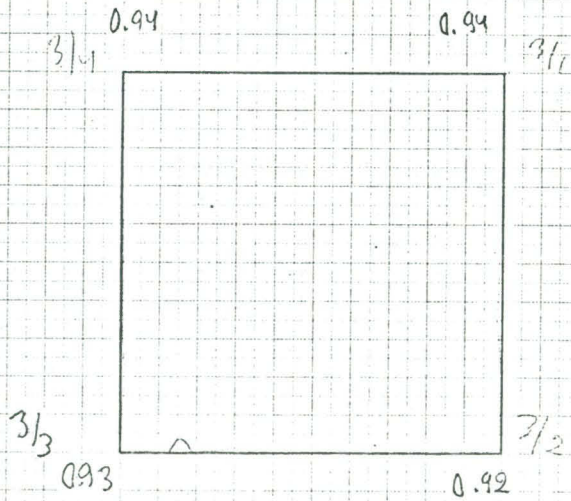
3.



Västervägen 6, 10940 Hangö
jul: 1921

5. Fjärde mån.

3.





AIHE/MOTIV

Torvlagret har avlägsnats i
ruta 1

FOTO

Birgitta Ekström

NEGA

1062

HUOM./ANM.

Kapellhamnen 1981

AIHE/MOTIV

Ruta 1, första nivån

FOTO

Birgitta Ekström

NEGA

1063

HUOM./ANM.





AIHE/MOTIV

Ruta 1, andra nivån. Ljusmätaren i kameran fungerade inte

FOTO

Birgitta Ekström

NEGA

1064

HUOM./ANM.

AIHE/MOTIV

Ruta 1, tredje nivån

FOTO

Birgitta Ekström

NEGA

1065

HUOM./ANM.





AIHE/MOTIV

Ruta 1, lerbotten

FOTO

Birgitta Ekström

NEGA

1066

HUOM./ANM.

Kapellhamnen 1981



AIHE/MOTIV

Ruta 2 efter avtorvningen

FOTO

Birgitta Ekström

NEGA

1067

HUOM./ANM.



AIHE/MOTIV

Ruta 2, första nivån

FOTO

Birgitta Ekström

NEGA

1068

HUOM./ANM.

Kapellhamnen 1981



AIHE/MOTIV

Ruta 2, andra nivån

FOTO

Birgitta Ekström

NEGA

1069

HUOM./ANM.

Kapellhamnen 1981

AIHE/MOTIV

Ruta 2, lerbotten

FOTO

Birgitta Ekström

NEGA

1070

HUOM./ANM.





AIHE/MOTIV

Ruta 2, lerbotten seddd från
motsatta sidan i förhållande
till föregående bild

FOTO

Birgitta Ekström

NEGA

1071

HUOM./ANM.



AIHE/MOTIV

Ruta 3 före avtorvningen

FOTO

Birgitta Ekström

NEGA

1072

HUOM./ANM.



AIHE/MOTIV

Ruta 3, första nivån

FOTO

Birgitta Ekström

NEGA

1073

HUOM./ANM.



AIHE/MOTIV

Ruta 3, andra nivån

FOTO

Birgitta Ekström

NEGA

1074

HUOM./ANM.

Kapellhamnen 1981



AIHE/MOTIV

Ruta 3, tredje nivån

FOTO

Birgitta Ekström

NEGA

1075

HUOM./ANM.

Kapellhamnen 1981



AIHE/MOTIV

Platsen som enligt tradition utpekats som den plats där kapellet har stått.

Se arbetsberättelsen

FOTO

Birgitta Ekström

NEGA

1077

HUOM./ANM.

AIHE/MOTIV

Platsen där kapellet i Kapellhamnen enligt tradition skall ha varit beläget. I bakgrunden polis Harry Nordmans villa vid Västervägen 4.

FOTO

Birgitta Ekström

NEGA

1078

HUOM./ANM.



AIHE/MOTIV

Platsen som av tradition utpek-
kas som stället där kapellet i
Kapellhamnen var beläget

FOTO

Birgitta Ekström

NEGA

1079

HUOM./ANM.

