

TURUN ENT. TÄHTITIEDELLISEN OBSERVATORIO

Sisätilojen inventointi, Ritva Tuomi 1972

Sisälllys: Väliseinämuutokset

Kiinteän sisustuksen pääpiirteet

- katot
- seinät
- lattiat
- ikkunat
- ovet
- uunit
- muita yksityiskohtia

Huoneiden käyttö

Liitteenä pohjakaavat merkintöineen

Valokuva-liitteet: Welin n = Welin 1967, rak.hist.ark. n:o n

RT n = RT 1972, rak.hist.pikkukuvat n:o n

dia n = RT 1972, rak.hist.dia n:o n

Värit , ks. Th. Lindqvistin tutkimus 1972

Talo valmistui 1819 ja toimi observatoriona 1821 - 1831. Turun Merenkulkukoulu muutti siihen 1836 ja toimi siinä vuoteen 1966. Peruskorjaus tehtiin 1892, pienempiä korjauksia ja maalauksia on tehty aika ajoin. Tarkemmat rakennushistorialliset tiedot ks. Mikko Pulkinen, TKK diplomityö 20.03.1972.

V ä l i s e i n ä m u u t o k s e t

Engelin alkuperäispiirustuksen ensimmäisen kerroksen pohjakaava on säilynyt vain osittain. Suunnilleen 1890-luvulta on piirustus (päiväys repeytynyt pois), jossa näkyvä pohjakaava on kaikista päätellen alkuperäinen. Molemmat piirustukset ovat jossain määrin epäluotettavia, pohjakerroksessa ei ilmeisesti koskaan ole ollut holvattuja huoneita kellaria lukuunottamatta.

Tärkeimmät piirustusten jälkeen tehdyt väliseinämuutokset ovat huoneiden 111 ja 112 yhdistäminen (tähän liittyy kahden oviaukon muuttaminen komeroiksi) sekä huoneen 116 jakaminen lautaseinäisiin huoneisiin ja komeroihin. Muutamat oviaukkomuutokset selviävät liitteenä olevasta piirustuksesta.

K i i n t e ä n s i s u s t u k s e n p ä ä p i i r t e e t

Katot

elin 4190
4188
"196

lin 4187
4199-
4206
diat

Pohjakerroksessa on - toisin kuin piirustuksessa on esitetty - lautaiset, ei holvatut välikatot. Puolirotondassa 107, rotondassa 201, eteisessä 108 sekä kaikissa portaissa on holvatut välikatot. Muissa huoneissa on lautaiset, kipsatut ja maalatut, profiloituilla listoilla ja useimmiten kattomedaljongeilla varustetut katot. Rotondassa 201 on stukkofriisi, johon on kuvattu eläinrangan merkit. Välikatot ovat nykyisellään enimmäkseen vaaleiksi maalatut, huoneessa 107 on luultavasti 1892 tehty maalauskoristelu.

Seinät

Seinissä on useita maalikerroksia. Joissakin huoneissa on ollut välillä myös tapetteja, jotka uudelleen maalattaessa on poistettu. Ks. Th. Lindqvistin väritutkimus 1972.

Lattiat

Pohjakerroksen ja ensimmäisen kerroksen väliset portaat on tehty graniittipaasista (punertavaa graniittia). Ensimmäisestä kerroksesta havaintohuoneeseen nousevat portaat ovat puuta. Ala-aulan, ylätasanteen ja siihen liittyvien kaarevien käytävien, sekä puolirotondan ulkoreunojen (pilarien sisäreunasta lähtien) lattiat on peitetty enimmäkseen punertavilla kalkkikivilaatoilla. Muissa huoneissa on alkuaan ollut maalaamaton lautalattia. Lautalattiat ovat edelleen jäljellä korkkimattojen alla. Rotondan peittämätön lautalattia on ainakin osittain uusittu. Alkuperäiset lattialaudat ovat 20 - 30 cm leveitä. Huoneiden seinänvierustalla on kaksi jiirilautaa. Niissä huoneissa, joissa korkkimatto oli helposti poistettavissa (huoneet 114, 101, 102) tuli esiin vanha lattia-pintaan 1800-luvun lopulla tehty parketti-imitaatio (kitti, maalaus ja rotraus). Huoneessa 114 oli tähtiparketti, huoneessa

101 ruutuparketti. Todennäköisesti muissakin ensimmäisen kerroksen asuinhuoneissa on vastaavanlainen koristelu. Alkuperäiset jalkalistat ovat n. 20 cm korkeita yläreunastaan profiloituja. Huoneissa 106, 109, 107 ja joissakin muissa on sekundaariset jalkalistat.

Ikkunat

- Welin 4197 Pohjakerroksen ikkunat ovat kuusiruutuisia, tyyppiä, jossa on pystyvälipuu keskellä.
Ensimmäisessä kerroksessa on kolmenlaisia ikkunoita samankokoisissa aukoissa. Kaikki muut paitsi huoneen 115 ikkunat ovat kaarevalakisia.
- We 4192 1) Ikkunan suorakaiteen muotoisessa osassa on kaksi kahdeksanruutuista ikkunaa, välikarmia ei ole. Ruutujen koko on 29,6 x 44 x 2 cm, ja ikkunanpuolikkaan koko 74 x 201 cm. Pienat on profiloitu. Yläpuolella on lunetti-ikkuna, joka jakautuu pienalla säteen puolivälistä kahtia. Ikkunoissa on kaikissa joko jugend- tai uusrenessanssityyliset pystysalvat. Tyyppi on tässä kerroksessa alkuperäinen. Ks. kuvaliitteet.
Ikkunoihin liittyy aukon sisäreunassa oleva profiloitu kehyslista.
- RT 17 2) Alemmat puolikkaat ovat kaksiruutuiset siten, että aivan yläreunassa on poikki-piena. Pystyvälipuuta ei ole, pienat ovat profiloituneet. Pystysalvat. Lunetti-ikkuna on kaksiruutuinen, keskeltä aukeava. Ikkunoihin liittyy peilitetyt, sivuun sara-noilla taipuvat sisäpuoliset ikkuna-luukut, joilla ikkuna-aukkojen alaosa on voitu peittää. Ikkunat ovat sekundaariset.
RT 14 Eteisessä on 8-ruutuinen sisäikkuna.
- 3) T-tyyppiset ikkunat huoneessa 115, tehty 1892. Ei kehyslistoja. Huoneen 201 (rotonda) ikkunat ovat suorakaiteen muotoiset ja pysty- ja poikkivälipuun neliruutuisiksi jakamat. Ne ovat alkuun olleet pieniruutuiset ja ilmeisesti tyyppiä, joka avataan nostamalla ylös. Vrt. kuvaliitteet (THMark.kuva v:lta 1879 Ensimmäisen kerroksen havaintohuoneiden ja puolirotondan ikkunalaudat ovat graniittipaasia. Asuinhuoneiden ikkunalaudat ovat 19 cm leveät puiset, sisäreunastaan pyöristetyt.

Ovet

- Welin 4193 Ensimmäisen kerroksen ovet ovat enimmäkseen täysranskalaisia pari-
4191 ovia. Ne ovat alkuperäisiä tai siten uusittuja, että eroa tuskin

huomaa. Joissakin on jäljellä alkuperäiset pallopääsaranat, useimmissa on uudet saranat.

Ovien puolikkaiden koko on 243,5 x 62 x 5 cm, peilien koko on 44 x (98-32-68) cm. Huoneen 107 ovet ovat näitä vähän suurempia (67 x 2w60) cm. Peilit on koristettu katkaistuilla rombikuviolla (ylä- ja alapeili) sekä pykälöidyllä neliöllä (keskipeili). Osassa ovia on yläpeilin korvattu lasiruudulla.

Komeroiden ja väliköiden ovina on myös kaksipeilisiä täysranskalaisia yksinäisovia, joiden koko on 97 x 200 cm. Pohjakerroksen kaikki ovet ovat tätä tyyppiä.

Ovien lukot on uusittu. Avainkilvet ja painikkeet ovat uusrenesanssi- tai jugendtyylisiä, tai jotakin viimeaikaisempaa tyyppiä.

Uunit

Melin 4191
RT 8 4195

Talossa on edelleen puulämmitys. Yhtään alkuperäistä kaakeliuunia ei ole jäljellä. Huoneissa 103 ja 115 on matalat vuolukiviuunit vuosisadan vaihteesta. Muut uunit ovat valkoisia kaakeliuuneja, suunnilleen samalta ajalta niiden yläreunassa on koristekaakelleita.

Melin 4189

Huoneessa 201 on Högforsin kaminat.

Muita yksityiskohtia

Melin 4187

Portaissa on nuppipäiset rautakaiteet, huoneessa 201 havaintotorniin johtavat Högforsin rautaiset vierreportaat, joiden askelmissa on lohikäärmeenkoristeet. Niiden paikalla on piirustuksista päätellen ollut alkuaan suljetut kiviportaot.

Melin 4187

Huoneiden käyttö

006 puuvaja

004,005 varasto, alkuaan ruokakomero

003 keittiö, alkuaan talonmiehen keittiö

002,001 talonmiehen asuinhuoneita, alkuaan talonmiehen asuinhuoneita.

013,014, ala-aula

012 nykyään varasto, sitä ennen merenkulkukoulun vaatehuone, sitä ennen observatorion palvelusväen huone

Melin 4197

011 nykyään WC, alkuaan observaattorin palvelusväen huoneita

010

nykyään pesutupa, alkuaan observaattorin keittiö

008,009 nykyään varasto, alkuaan ruokakomero (1918 vankikoppi)

019

007 kellari nyt kuin alkuaankin

Ensimmäisen kerroksen huoneet eivät inventoitaessa enää olleet missään käytössä, eikä niiden käyttö koulun aikana ole tiedettävissä. Alkuaan ovat 106 ja 109 olleet meridiaanihuoneita ja 107 on ollut sali, 201 on ollut havaintohuoneena. Muut ensimmäisen kerroksen huoneet ovat olleet ^{vastatorin} ~~observatorin~~ asuntona.

ENTINEN TÄHTITORNI, VARTIOVUORI, TURKU

Väritutkimus 1979, R. Mattila.

Luettelo ja selostus väritutkimuksen aikana tehdyistä maalaus- ja värimalleista sekä talteenotetuista tapettinäytteistä.

Huone 101

Lattia: - Lattia on alkuaan ollut maalaamaton

Malli 101/1 - Ensimmäinen maalaus. Ruskea umpimaalattu tai laseerattu lattiapinta. Öljymaali.

Malli 101/2 - Öljyvärimalattu lattia, jossa on ollut harmaa 40 cm leveä ympäryys ja jonka keskilattiaosa on lautojen mukaan ootrattu pituussuuntaan, terranpunaisella okrankeltaiselle pohjalle. Värien rajassa noin 1 cm leveä punainen viiva.

Malli 101/3 - Edellisen kaltainen maalaus, yhtä leveällä reunuksella vain värien rajaviivana on tummaruskea.

Malli 101/4 - Neljäntenä maalauksena keskilattian puhdas okra ja edellistä kapeampi harmaa reunus (36 cm) tummanruskealla viivalla.

Malli 101/5 - Viides maalauskerros tehty "spaklatulle" täytemaalipohjalle Sablonikuvioitu keskilattiaosa okrankeltaiselle pohjalle, jonka ympäryys (39-40 cm jalkalistasta) on maalattu punaruskeaksi. Rajalla tummempi viiva (kts mallia ja piir.).

Malli 101/6 - Lattia on ollut "ylhäällä" ja tiivistetty ennen tätä ja seuraavaa maalausta. "Täytevärispaklattu" pinta. "Ootrattu" lattiamaalaus, jonka keskilattia on ollut vaaleampi reunusosaa (31 cm jalkalistasta). Tammimukailua (kumikampaootraus (kts mallia).

Malli 101/7 - Ruutuparkettiootraus, tammi (suora kampausta ilman sydänpuuta tai kehälustokuvioita). Keskilattia 33½ cm:n ruudutus, reunus 35 cm jonka rajalla 1½ cm:n vahvuinen tummaruskea viiva. (Keskilattian ruudutus lyijykynäviivoitettu, kontuurit). Tämän jälkeen lattialla ollut korkkimatot alushuopineen.

102/4 - Vahvan kittauksen päälle tehty viimeisin maalaus, jossa ruskea reunusosa ja keltaruskea keskilattiaosa, tumman viivan erottamana. Tämän päällä kipsi-liitukittaukset ja korkkimatto huovat ym.

Seinät: - Alkuaan mahd. vaaleanvihreäksi tai siniseksi maalatut liimamaaliseinät.

102/1 - Ensimmäinen öljymaalipinta sinisellä viivalla (1 tuuma) kattolistan alla.

102/2 - Toinen harmaa, tummemmalla raidalla.

2/3 - Tummempiharmaa, jossa edellistä tummenpi viiva ylhäällä. Tämä ja seuraavat maalaukset ovat "töpätyt". Hakkuria käyttäen maalattu. Edellisissä sivellinjälki eli "taaki" näkyvissä.

102/4 - Sininen maalaus, jonka yläosassa kattolistan alla 40 cm leveä sabloni-koristeinen friisi, keltaisin ja vihrein värein.

102/5 - Saman sininen maalaus kuin edellinen. Tämän aikana yläosaan maalattu valkoinen leveä friisi (peittäen edellisen) liimamaalilla, minkä rajalle (310 cm lattiasta) vedetty puolitoista senttinen viiva ultramariininsinisellä liimamaalilla. Tämän jälkeen kattoa ja friisiosaa maalattu (valkaistu) lateksimaalein.

- Seinän tasalla olevat vanhat alkuperäiset kaakelit huoneen nurkassa ovat ylimaalatut ja kitatut 102/1 maalauksen aikana.

Tapeetit:

102/1 - Seinässä ainoastaan yksi tapetti, aikaisemmat kokonaan poistettu. Sähkökytkimen alla ollut neljä tapettikerrosta, joista näyte. (Milloin viimeisin sähkötyö, jännitteen vaihto?).

- 103/2 - Sininen maalaus sinisine raitoineen kattolistan alla. Samat värit myös alkooviosassa.
- Tapeetit: - Tapetteja löytyi ainoastaan alkooviosan seinistä. Varsinaisesta huonetilasta ne olivat poistettu, lukuunottamatta viimeistä.
- 103/1 - Ensimmäisen tapeetin aikana on alkoovi ollut eheä.
- 103/2 - Toisen tapeetin jälkeen on alkooviosaan tehty komero, ennen jugend-aikaa (mahd. oven avaus). (Tällöin ollut käytössä lattiaväri 103/6).
- 103/3 - Jugend-tapetti. Reunusnauhoja ei löytynyt. Tapetoitu ylös kattolistaan asti.
- 03/4-7 - Kaikki kerrokset tapetoitu friisillä (310 cm korkeuteen lattiasta). Viimeisessä tapeetissa ei käytetty enää reunusnauhaa.
- 103 - "Funkkinen"- tapettinäyte, joka on ollut sekä tässä "eteisosassa" että salin "buffetissa", mukana komerosta löytynyttä käyttämätöntä palaa.

Huone 104

Lattia: - Korkkimatto paikallinen, huopineen ja kittauksineen - ei paremmin tutkittu. Mahd. maalaamaton.

Seinät:

- 104/1 - Keittiötilassa nähtävästi ollut ensimmäinen vihertävän harmaa liimamaali, joka öljyyntyessään on tummunut.
- 104/2-3 - Maalauksia ennen vuosisadan vaihdetta, ja korkean paneeli-maalauksen aikaa, kuten maalaukset.
- 104/6-7 - Paneelikorkeus lattiasta 160 cm.
- 104/8 - Maalaus tehty kattolistaan asti. Ensimmäinen "hakkurilla" tehty ja "töpätty" maalauspinna, muissa aikaisemmissa maalauksissa sivelty jälki.
- 104/9-10 - Maalauskerrokset tehty friisiosalla. Seinäväri maalattu 345 cm korkeuteen. Tällöin myös kattopinna maalattu öljyvärillä (töpätty maalaus).

- 106/9 - Viimeisin maalaus kattolistaan asti ilman rajaviivaa. Maalaukset 106/4-9 ovat "töpöttyjä" kerroksia, edelliset sivellin jälkisiä.

Huone 107 (Puoli rotunda)

Lattia: -Lattia on ollut alkuaan maalaamaton. Joissakin vanhoissa lankuissa (leveissä) on tummaa punaruskeaa alimmaisena jonka jälkeen vahva täytemaalikerros tasoitteena ruskealle maalaukselle, tässä mukana jo kapea lankku. Tämän päällä korkkimatto.

Seinät:

Värimalli 107/1

- Alimmaisena maalauksena ollut vaalea sininen, kuten huoneessa 106.
- 107/2 - Toisena on vaalean punainen öljymaalikerros, jossa on sivelyn jälki.
- 107/3 - Näiden jälkeen kaksi harmaata maalausta, melko saman sävyiset. (Tällöin tehty myös kattokoristelu liima-maalilla).Katon alla, palkiston listojen väri on ollut okran-keltainen ja välille jäävä friisi-nauha tumma-punainen, kuten katon koristelussakin, ainakin toinen harmaa on "hakkuri-töppäys-pintainen".
- 107/4-5 - Viimeiset maalipinnat "töpöttyjä" ja näiden kumpaisenkin aikana on myös palkisto liimamaalattu ja nähtävästi katto koristeita paikkailtu vesivuotojen jäljiltä.

Huone 108-013-014

Lattia: - Kivilattiat (räävelinkivi) ? Koot 45 x 68 cm:ä ja 45 x 45 cm:ä. Aikuperäiset.

Seinät:

- 108/1 - Okrankelta sävyinen öljypinta, johon maalattu tumma okraa oleva paneeliosa. Ylätasolla paneelin korkeus 74 cm:ä, alatasolla (014) se on 115 cm:ä ja alimmalla (013) se on 145 cm:ä. Tähän korkeuseroon vaikuttavat porrasaskelmat eri tasojen välillä. (Okra-sävy näkyvissä puretun komeron kohdalla seinissä).

Seinät:

- 108-116,110,107/1-3 - Ensimmäiset maalaukset, jotka ovat maalattu lattiasta kattoon kapeassa korkeassa tilassa, katon rajassa saattaa olla käytetty viivaa rajoittamassa valkoista kattoa.
- 108-116,110,107/4-5 - Paneeli-maalauksia, joissa seinäpinnan yläosa on valkaistu liimamaalilla. Paneeli korkeus 147 cm:ä. Molemmat kerrokset saman sävyiset vihreät, joista alempi hieman vaaleampi (mallissa liian suuri ero - viitteellinen, kuten kaikkikin mallit). Molemmat maalaukset "töpätyt" alaosaltaan (öljymaali). Ainakin toinen kerroksista sopii olemaan jugeno-aikaa.

Huone 109

- Nyt Suljettu

Huone 110

- Lattia ----- !

Seinät:

110/1-2

- Kaksi viimeisintä maalauskerrosta "töpätyt", viimeisin mahdollisesti "rulla-työtä. Huone maalattu 310 cm:n lattiasta, katto valkoinen.

Tapettinäyte

110/3

- Huone aikaisemmin tapeeton (1930-luku) mittaritaulun alta kaksi aikaisempaa tapettipalaa, (ennen sähköasennustöitä).

Huone 111

Lattia:

111/1

- Lattia alkuaan maalaamaton.

- "Maskin"-punaruskea maalaus tai laseerauskerros, saattaa myös olla pohjustus ja laseeraus."Maski" tai "smaski", on maalia, joka syntyy kun kaikki jätemaalit, nahat ja nahottuneet maali-tähteet kootaan samaan astiaan - keitetään öljyllä ohentaen - sihdataan roskat ja jäähdytetään. Täten kaikkien värijätteiden summa on tuo "marjapuuronpunaan" viittaava sävy, eri tummuutena, kulloistenkin jätteiden mukaan. Vahvin maaliaine kestävä ilman kosteuskosteuden vaikutuksia. Tästä tehtiin ennen yksinomaan esim. ulkona käytettävä täytemaali (spakkeli) sekä ulkoseinämaalien pohjustus ja sydän aines.

- maalaus ruskealla värillä keskiosalla lattiaa, jossa 35 cm:ä leveä tumma ruskea reunusosa. Rajalla tummempi viiva. Täytemaalipohja.
- 112/5 - Tammiootrattu lattiamaalaus, jossa 33 cm:ä leveä tummempi reunusosa. Parkettiin otrattu, taittuva vino-neliömalli keskiosalla lattiaa. Suoritettu kaljaväri laseerauksena, sivellin työnä. Kuviot ohuella viival-la rajatut, konturoidut. (Täytemaali tasoitus ja lat-tian tiivistykset).
- 112/6 - Ruskea maalaus koko lattialla jota ympäröi tumma vii-va 30 cm:n etäisyydellä jalkalistoista. Tämän jälkeen tehty lattia paikkaus uunin ympärillä ennen korkkimat-tojen asennusta.
- Seinät:
- 112/1-2 - Seinämaalaukset ennen tapetointeja. Jälkimäinen maa-laus tehty seiniin ennen lattioiden ensimmäistä maa-lausta. "Maalitenkat", roiskeet seiniä maalatessa ova-puhtaalla puulla kaikkien maalausten alla. Maalaukset sivellinjälkisiä. Reunusviivat kattolistan rajassa.
- Tapetit:
- 112/1-3 - Kolme ensimmäistä tapettia paperoitu kattolistaan as-ti. Kaikissa ollut reunusnauhat. Viimeisestä puuttuu, koska poistettu ennen "friisin"paperointia. Viimeisin Jugeno-tapetti.
- 112/4-5 - Huoneen seinien alaosasta poistettu tapetteja repimä-lä sieltä täältä, joten kaikista ei saanut kunnon näytettä. Näyte kahdesta seuraavasta tapetista jotka ovat tapetoidut friisi-osalla. Seuraavina ovat samat tapeetit kuin 111/1-3. Huoneet ovat tällöin olleet yhdistetyt yhdeksi kokonaisuudeksi.
- Huone 113:
- Lattia:
- 113/1 - Punaruskea maalaus tai laseeraus.
- 113/2 - Harmaa kokolattian maalaus.
- 113/3 - Keltaiselle pohjalle tehty sabloni-maalaus, jossa tum-manruskea reunus. (30 cm:ä leveä)Rajalla sentin tum-mempi viiva. Tässä kerroksessa täytemaalitasoitus.

114/5

- Kahdesta ristikkäisestä neliöstä muodostuva tähtikuvio ja joiden yläneliöön muodostuu ristikuvio on seuraavan puujäljennösmalauksen aihe. Kuviot eri tummuisina ja ohuella viivalla konturoidut. Samoin reunusosa keskilattiasta eroittavana 30 cm:ä leveänä. Ooteraus kaljavärillä tai etikalla tehty sivellintyö. Tämän maalauksen jälkeen tehty uunin edustan puupaikkaukset. Malauksen päälle ollut kiinnitetty huopa korkkimaton alustaksi.

Seinät:

114/1

- Tumma terranpunainen väri saattaa olla ollut alkuaan vaalea punainen liimamaali. (Öljy).

114/2-4

- Sivellyt maalauskerrokset ennen tapiseerauksia. Öljymaali. Maalattu kattolistaan asti.

Tapeetit

114/1-3

- Kolme ensimmäistä tapetointia, joista kolmas Jugend-aikaa. Tapetoitu kattoon asti.

114/4-7

- Myöhemmät 1920-30-lukujen tapeetit, jotka on tapetoitu friisillä 310 cm:n korkeuteen lattiasta.

114/8-9

- Viimeiset kaksi tapettia samassa korkeudessa, mutta reunusnauhan kanssa. Edellisissä ollut ainakin joissakin tapeeteissa kultalistat. (Neulat seinässä todistaa tämän).

Huone 115

Lattia:

115/1

- Alkuaan ollut maalaamaton
- Tumma ruskea maalaus

115/2

- Harmaa ruudutettu maalaus, jossa eri tummuuksiin sävytetyt "särmäykset". Kaikki rajattu punaisella viivalla. Ei "spaklausta", (Katso mallia ja piirrosta) Reunus 45 cm:ä

115/3

- Saman sävyinen ja tummuinen harmaa maalaus, joka herkästi irtoaa edellisestä joten on vaikeaa saada esille. Voi varmasti todeta vain reunuksen marmoroinnin ja keskiosan ruudutuksen 45 x 45 cm:ä.

Huone 116

Lattiat:

116/1-2

- Lattia on alkuaan ollut maalaamaton.
- Tumma ruskea maalaus, toisena okra. Molemmat ilman spaklausta.

116/3-4

- Erisävyisiä ruskeita maalauksia kittauksen päällä. Mukana myös lankkuja joissa harmaata maalia, (sekoittuneet muista lattioista, esim. 113 jossa taas kokonaan uusia lankkuja).

Seinät:

116/1-2

- Öljymaalikerrokset joista jälkimäinen on "töpätty".

Tapeetit:

116/1

- Ensimmäinen tapetti on Jugend-aikaa. Tapetoitu kattoon asti.

116/2-4

- Tapetoidut 290 cm:n korkeuteen.

116/4

- Tapetti joka on samanaikainen toisen n:o 4:n kanssa (väliseinä eteisessä) seinän toisella puolen.

116/5-6

- Viimeiset tapeetit eteistilassa joista toinen lakkapintainen 1940-luvun lopun tapetti (keltainen).
- Viisi eri tapettimallia- joista suurin osa funkkiskauden tuotetta. Tapeetit varmasti olleet käytössä niissä huoneissa joista tapeetit poistetut jo aikaisemmin ja joita malleja ei tutkimuksessa löytynyt. Tapeetit löytyneet eteisen yläkomerosta tapiseeraus-jätteinä ja rullan loppuina.

Rotunda

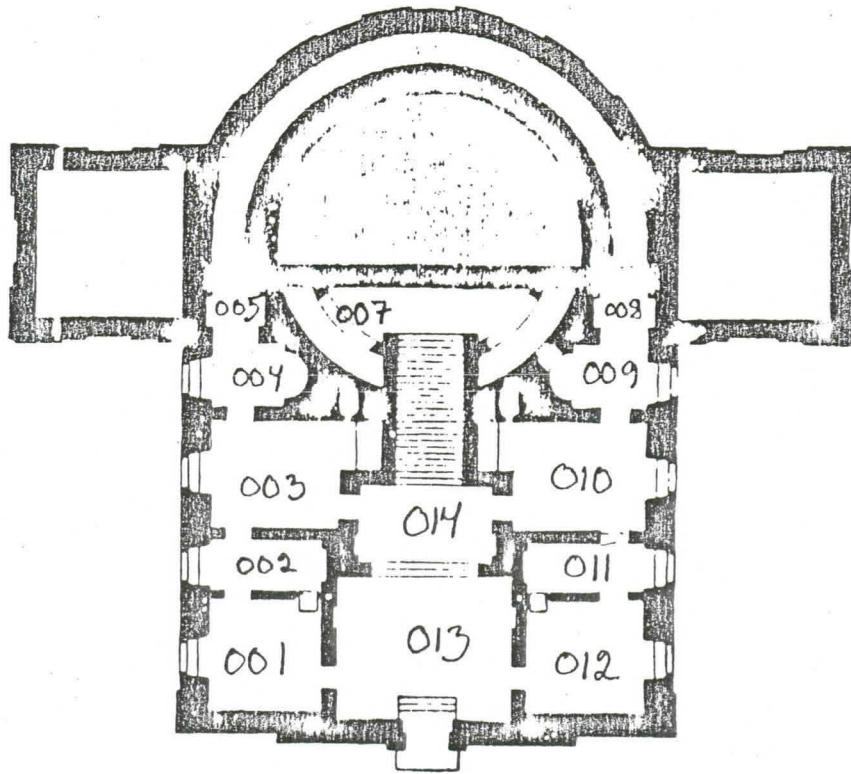
Lattia:

- Lattiaa on uusittu myöhään kapealla lankulla, jossa vain ruskea maalaus. Leveissä vanhemmissa lankuissa useampia värikerroksia. Alin maalaus punaruskea välillä harmaa ja taas ruskea.

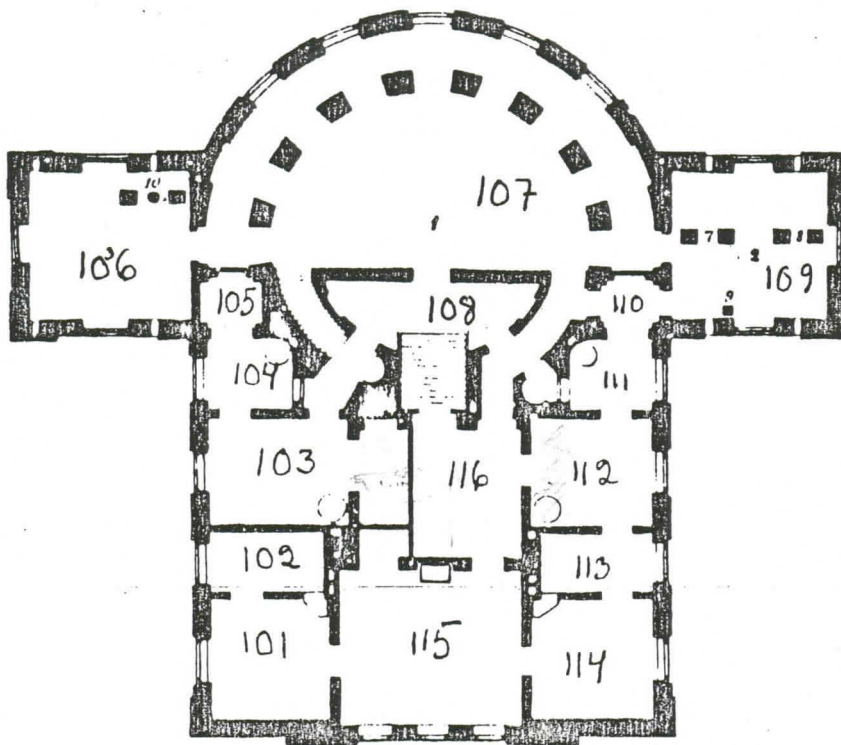
Seinät:

1. Ensimmäisenä vaalea sininen vesiliukonen maalipinta jonka päälle on hierretty ohut laastikerros (ikkunain vaihto).

Plansch I.



I.



II

OBSERVATORIET I ÅBO.
Planritning.

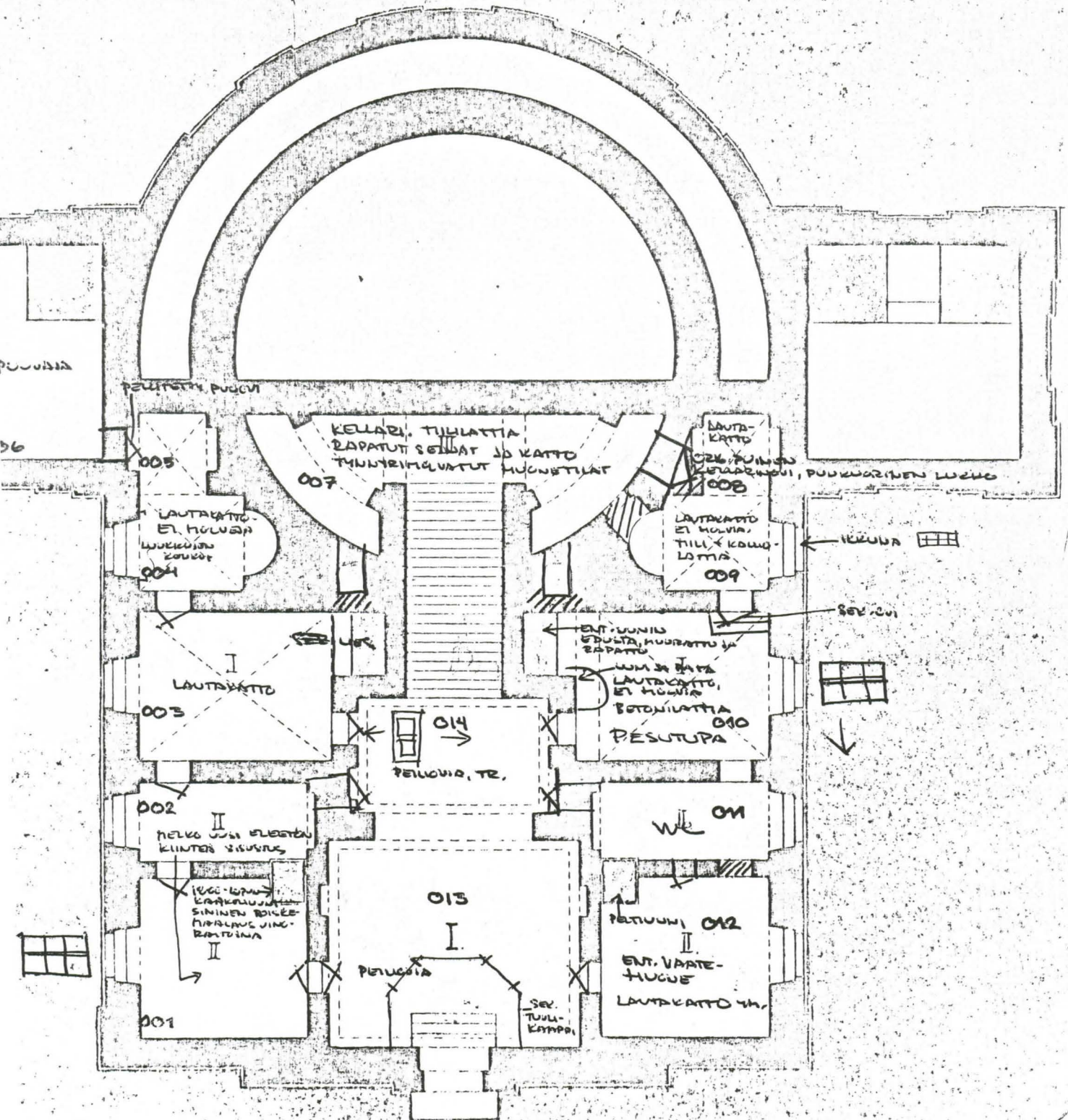


TILANNE 1972

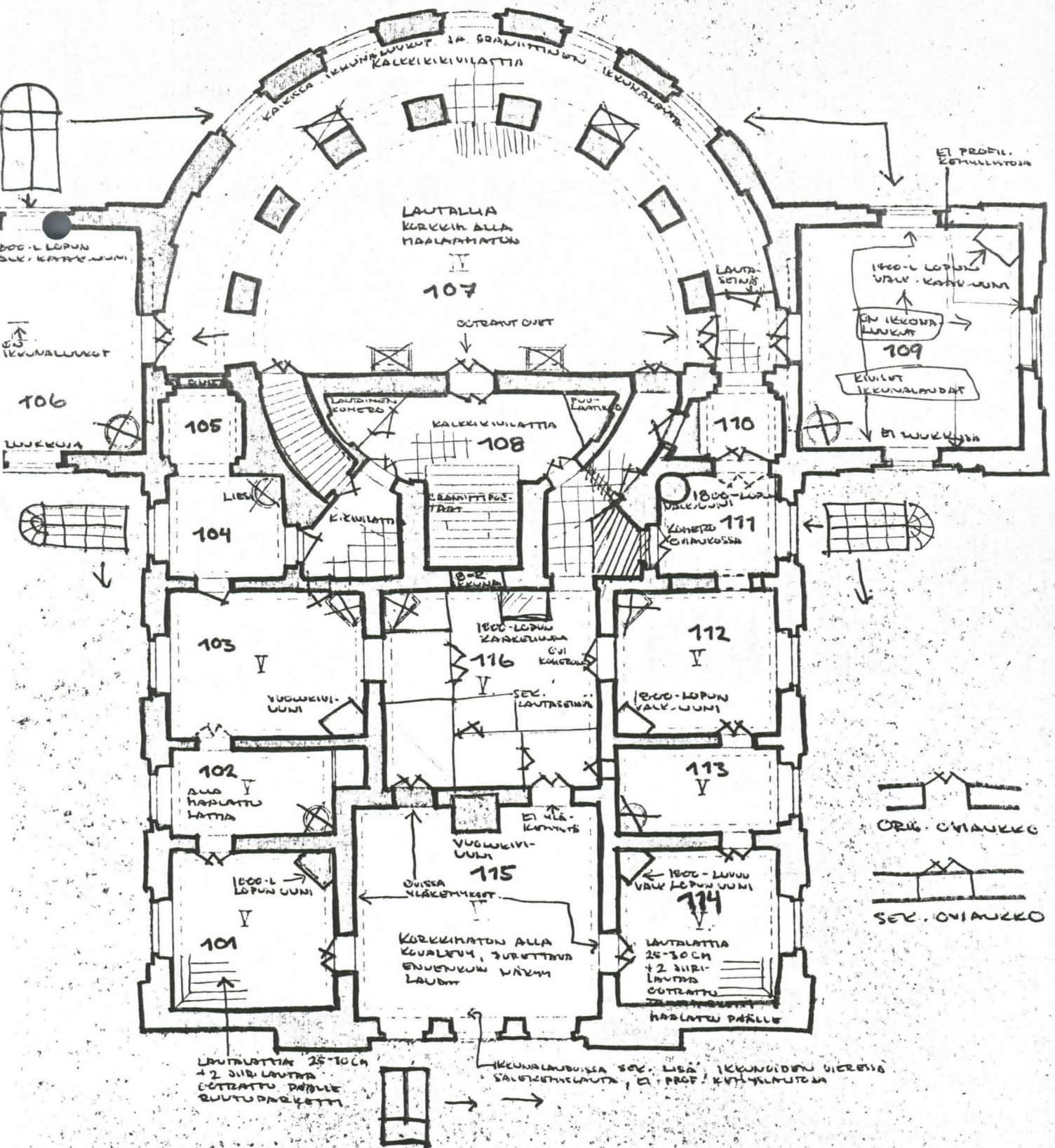
POHIAKERROS

HUONENUMEROINTI

00710



TILANNE 1972 I KERROS



LANTILLA KOKKIIN ALLA
MAALATTAMATUN

107

OUTRANT OVI

EI PROF. ESTYTYSTÄ

1800-L LOPUN
VALK. KATTILUUNI
EI IKKUNA
KUNNUT
109
KUIVAT
IKKUNALAUDAT
EI WUOKRYÄ

106

105

108

110

104

111

1800-L LOPUN
VALKILUUNI
KUNNUT
111
OHJAUSSA

103

116

112

102

113

101

115

114

LANTILATTIA 25-30 CM
+ 2 SIIR. LANTIA
OVIKATTA PÄÄLLE
SUUTUPÄÄKÄTTÄ

IKKUNALAUDOISSA SEK. LIEK. IKKUNOIDEN VIERTSIS
SALVEKKEIKALUUTA, EI PROF. KATKELUUNTA

ORIG. OVIANUKKO

SEK. OVIANUKKO

LANTILATTIA
25-30 CM
+ 2 SIIR.
LANTIA
OVIKATTA
PÄÄLLE

TURKU.

"OBSERVATORIO"

Väritutkimus suoritettu 9.5.72.

Huone 101.

Seinät.

1:nen värisävy = keltainen - 19.

2 - 6 vaiheet = tapettia.

Ikkunat.

Ikkunapielet

1:nen värisävy = harmaa - 106.

2:nen värisävy = kellertävän valkoinen.

3:nen värisävy = harmaan valkoinen.

Ovet.

1:nen värisävy = harmaa - 195.

2-3:s värisävyt = valkoinen.

Lattia.

Maalattu sauvanarkettia tammeksi, muttuina.

Huone 102.

Seinät.

1:nen värisävy = keltainen - 79.

2:nen värisävy = harmaa - 202.

3:s värisävy = violet sininen - K 128.

4:s värisävy = vaal.sininen - 93.

5:s = tapettia.

Ikkunapielet.

1:nen värisävy = harmaa - 106.

2:nen värisävy = kellertävän valkoinen.

3:s värisävy = harmaan valkoinen.

Ovet.

1:nen värisävy = harmaa - 195.

2 - 3 = valkoinen.

Huone 103.

Seinät.

1:nen värisävy = keltainen - 79.

2:nen värisävy = vihreä - 28.

3:s värisävy = vaal.vihreä - K 100.

4:s värisävy = sininen - 109.

Ikkunapielet.

1:nen värisävy = harmaa - 106.

2:nen värisävy = kellertävän harmaan valk.-

3:s värisävy = harmaan valkoinen.

Huone 103 jatk.

Ovet.

1:nen värisävy = harmaa - 195.

2:nen värisävy = valkoinen.

3:s värisävy = valkoinen.

Huone 104.

Ei tutkittu.

Huone 105.

Ei tutkittu.

Huone 106.

Seinät.

1:nen värisävy = vaal.ruskea - 162.

2:nen värisävy = välisininen - K 126.

3:s värisävy = tumman sininen - 186.

4:s värisävy = harmaan sininen - 93.

5:s värisävy = vihert.ruskea - K 95.

6:s värisävy = harmaa - 1.

7:s värisävy = vihertävän harmaanvalkoinen.

Ikkunapielet.

1:nen värisävy = harmaa - 106.

2:nen värisävy = kellertävän valkoinen.

3:s värisävy = harmaan valkoinen.

Ovet.

1:nen värisävy = helmenharmaa - W 834.

2:nen värisävy = tammipuunjäljennös, ruskehtava.

3:s värisävy = tammipuunjäljennös, kellertävä ja heikompi laatu.

Huone 107.

Katto.(1890-luv asu).

Keskikenttä on keltaisen valkoinen.

Keskikenttää kiittää kattofriisi, jonka väbit sisältä lukien ovat: 0.5 sm lev. punaisen ruskea, 5 sm lev. vaal. vihert. sininen, 1.5 sm lev. keskisininen, 3 sm lev. vaal. vihert. sininen, 10 sm lev. keskiharmaa, 4 sm lev. vaal. vihert. sininen, 12 sm lev. vaal. pun. pohja ja koristeet valkoinen, 0.5 sm lev. tumman ruskea, 13 sm lev. keltaisen ruskea, 1 sm lev. pun. ruskea, 1.5 sm lev. kelt. ruskea, vihreä pohja ja koristeet kelt. vihreä, kelt. viiva, tummanpunainen pohja ja ornamentti=tum. sininen, okra, vaal. kelt, tiilenpunainen, vihert. sininen sekä varjo ja valopinnat. Näitä koristenauhoja on kolme joissa on tum. punainen pohja ja ornamentissa yllämainitut värisävyt. Koristenauhojen välissä on keltainen viiva. Uloinpana

on koristenauba, jonka pohja on vihreä ja koristeet kelt.vihreä.
Seinät ja pilarit.

1:nen värisävy = vaal.vihert.sininen.-93.

pilareitten peilit ovat sama värisävy mutta
 vaaleammat.

2:nen värisävy = ruskea - 59.

3:s värisävy = vihert.harmaa = 80.

4:s värisävy = vaal.kelt.- W 828.

5:s värisävy = vaal.harmaan kelt. - W 823.

Ikkunasmyygit.

1:nen värisävy = kelt.ruskea - W 840.

2:nen värisävy = harmaa - 111.

3:s värisävy = kelt.ruskea - 20.

4:s värisävy = vihert.valkoinen.

5:s valkoinen.

Ikkunapuitteet.

1:nen värisävy = kelt.ruskea - 20.

2:nen värisävy = valkoinen.

Ovet.

1:nen värisävy = helmenharmaa - W 834.

2:nen värisävy = tammipuunjälj.ruskehtava.

3:s värisävy = tammipuunjälj.kellertävä (heikkolaatuinen).

Kattolista.

Keskellä vaal.punainen ja reunoissa molemmin puolin vaal.okran-
 keltainen.

Seinän yläfrisi.

Peilijako jossa kentät ovat harmaalle pohjalle tehty ruskea
 "sienimarmorointia".

Peiliä kiertää lista jonka värit ovat punainen ja ruskea.

Kehyksen värisävy on vihert.harmaanruskea ja valopinta on
 valkoinen ja varjopinta violet-ruskea.

Huone 108.

Seinät.

1:nen värisävy = vaal.kelt.- 144.

2:nen värisävy = harm.violet - 123.

3:s värisävy = keltainen - 43.

4:s värisävy = keltainen - 151.

5:s värisävy = kelta-okra.

6:s värisävy = vaal.keltainen (haalea).

Rintapaneli.

1:nen värisävy = harmaa.2:nen keltainen 43.

Ovet.

Värisävyt samat kuin huoneessa 107:ssä.

Huone 109.

Seinät.

- 1:nen värisävy = sininen - 93.
 2:nen värisävy = vihreä - ~~XXX~~ 149.
 3:s värisävy = vaal.ruskea - 162.
 4:s värisävy = vaal.kelt.ruskea - 135.
 5:s värisävy = vaal.vihreä - J 653-2.

Ikkunapuitteet.

- 1:nen värisävy = kelt.ruskea - 20.
 2 - 3:s värisävy = valkoinen.

Ikkunaluukut.

- 1:nen värisävy = harmaa - 1.
 2:nen värisävy = harmaa - 195.
 3:s värisävy = valkoinen.

Ovet.

- 1:nen värisävy = helmenharmaa - 195.
 2:nen värisävy = tammipuunjälj.ruskehtava.
 3:s värisävy = tammipuunjälj.kellertävä.

Huone 110.

Ei tutkittu.

Huone 111.

Seinät.

- 1:nen värisävy = vaal.ruskea - 151.
 2:nen värisävy = sininen - 39.
 3:s värisävy = vihreä - K 93.

Tapettia 3 kerrosta.

Ovet.

- 1:nen värisävy = harmaa - 110.
 2 - 3:s värisävy = valkoinen.

Huone 112.

Seinät.

- 1:nen värisävy = vaal.ruskea - 151.
 2:nen värisävy = sininen - 39.
 3:s värisävy = vaal.sininen - J 643-2.
 4:s värisävy = vihert.harmaa - K 84.

Tapettia 8 kerrosta

Ikkunapielet.

- 1:nen värisävy = harmaa - 106.
 2:nen värisävy = kellertävän valkoinen
 3:s värisävy = harmaan valkoinen.

Ovet kts.huone 111.

Huone 113.

Seinät.

1:nen värisävy = harmaa - 38.

2:nen värisävy = keltainen - 72.

Tapettia = 5 kerrosta.

Ikkunapielet.

1:nen värisävy = harmaa - 106.

2:nen värisävy = kellertävän valkoinen.

3:s värisävy = harmaan valkoinen.

Ovet.

1:nen värisävy = harmaa - 110.

2 - 3:s värisävyt = valkoinen.

Huone 114.

Seinät.

1:nen värisävy = vaal.keltainen - 144.

2:nen värisävy = vaal.punainen - K 75.

3:s värisävy = harmaa roosaa - 133.

Tapettia = 7 kerrosta.

Lattia.

Maalattu tähti- ja ristiaiheinen tammiparketti. Väli-
vat ovat mustat.

Ikkunapielet.

1:nen värisävy = harmaa - 106.

2:nen värisävy = kellertävän valkoinen.

3:s värisävy = harmaan valkoinen.

Ovet.

1:nen värisävy = harmaa - 195.

2 - 3:s värisävyt = valkoinen.

Huone 115.

Seinät.

1:nen värisävy = vihreä - K 85.

2:nen värisävy = vaal.ruskea - 144.

3:s värisävy = vihreä - K 119.

Seinissä ollut tapetit, mutta piostettu ennen viimeistä
maalausta (3:s).

Huone 115 jatk.Ovet.

1:nen värisävy = harmaa - 110.

2 - 3:s värisävyt = valkoinen.

Katot.

Katot kaikissa huoneissa ovat valkoiset lukuunottamatta huoneessa 107.

Yläsali.Seinät.

1:nen värisävy = sininen - K 129.

2:nen värisävy = violet harmaa - 12.

Ikkunapiielet.

1:nen värisävy = maalarinvalkoinen.- 133.

2:nen värisävy = violet harmaa - 12.

Ikkunan alla olevat luukut.

1:nen värisävy = harmaa - 122.

2:nen värisävy = kelt.harmaa (nykyinen).

Katto.

Stuccokoristeet = vaal.harmaa.

Taso = valkoinen.

Sopivan tilaisuuden tullen voidaan väriselostusta täydentää.

Ritarihuoneella 2:na helluntaipäivänä 1972.

21.5.

Thorvald Lindquist.