

HATTULA RETULA YLIKARTANO 2005

Raportti kaivuutöiden arkeologisesta valvonnasta



Tmi Jouni Taivainen

SISÄLLYS	SIVU
1. ARKISTOTIETOJA	2
2. JOHDANTO	3
3. TUTKIMUSKOHTTEEN SIJAINTI JA MAASTO	3
4. TUTKIMUKSET	3
5. LÖYDÖT JA HAVAINNOT	3
Oja 1	3
Oja 2	4
Oja 3	5
Oja 4	6
Oja 5	6
Oja 6 ja 7	8
Oja 8	8
Oja 9	8
6. TULKINTA JA YHTEENVETO	8
7. KARTAT JA LIITTEET	
Ote peruskartasta	
Yleiskartta ojista	
Profiilikartat	
Kuvaliitteet	
Löytöluettelo	
Ajoitusnäytteet	
Makrofossiilinäytteet	

ARKISTOTIETOJA

Kunta:	Hattula (ent. Tyrvääntö)
Kylä:	Retula
Kohde:	Ylikartano
Maanomistaja:	Suomen Kulttuuriperinnön Säätiö, PL 319, 00121 Helsinki
Sijainti:	PK 2132 05 Tyrvääntö X = 6785 10, y = 2517 38, z = n.90 (kkj)
Aiemmat tutkimukset:	Inv. Äyräpää 1933 (Retulansaari, MV/ark. os.) Inv. Ojala 1940 (Tyrvääntö, MV/ark. os.) Inv. Saukkonen 1985 (Hattula, MV/ark. os.) Inv. Taivainen 1997 (Tyrvääntö, MV/RHO) Ylikartanon rakennusten kartoitus Malm, Sihvonen 2000 (MV/RHO) Ylikartanon karjapihan kaivauskertomus 2001, Taivainen (MV/RHO) Ylikartanon tallin koekuopitus 2003, Taivainen (MV/RHO)
Aiemmat löydöt:	KM 2001079:1-26
Löydöt:	KM 2005048:1-27
Negatiivit:	-
Kartat ja liitteet	Ote peruskartasta PK 2132 05 Tyrvääntö mk 1:20 000 Yleiskartta ojalinjoista, mk 1:2500 Profiilikartat, mk 1:50 Valokuvaliite Löytöluettelo Liite Makrofossiilinäytteistä Liite radiohiiliajoitusnäytteistä

2. JOHDANTO

Ylikartanon karjapihalla tehtiin vuonna 2001 salaojatyömaan ja vuonna 2003 Ylikartanon vanhan tallin korjauksen yhteydessä arkeologinen tutkimus, joista on raportit Museoviraston rakennushistorian osaston arkistossa (ks. arkistotiedot tämän raportin yhteydessä). Noissa tutkimuksissa havaittiin, että alueella on kauttaaltaan säilynyt vaihtelevan paksuinen musta kulttuurikerros, joka sisältää erilaisia historiallisen ajan rakenteita, kuten vanhoja peruskiveyksiä, likamaakuoppia, liesiä yms. Vuonna 2005 Ylikartanon alueella tehtiin jälleen rakennusten korjaamiseen liittyviä viemäri-, lämpö- ja vesiputkien sekä sähkö- ja puhelinkaapelien ojakaivauksia joiden takia kiinteistön omistaja pyysi allekirjoittanutta suorittamaan paikalla arkeologista valvontaa ja dokumentointia.

Alkuperäinen tutkimusraportti sijaitsee Suomen Kulttuuriperinnön Säätiön arkistossa. Tutkimusraportin kopio Museoviraston rakennushistorian osaston arkistossa. Löydöt on luetteloitu Kansallismuseon kokoelmiin.

3. TUTKIMUSKOHTEN SIJAINTI JA MAASTO

Retulansaari on Vanajaveden suurin saari, jonka keskellä sijaitsee Retulan kyläkeskus. Sen muodostaa kolme taloa, jotka sijaitsevat kyläraitin varressa rinnakkain. Kaakosta lukien ne ovat Laurila, Ylikartano ja Alikartano. Kylän ympärillä aukeavat laitumet, pellot ja niityt. Saari on tunnettu lukuisista muinaisjäännöksistään, jotka ajoittuvat pääasiassa merovingi-viikinkiajalle. Ensimmäinen historiallinen maininta saaresta on vuodelta 1429.

4. TUTKIMUKSET

Kaikkiaan alueelle kaivettiin oja noin 230 metriä, joista dokumentoitiin piirtämällä 90 metriä profiilikarttaa sekä tekemällä havainnot ja muistiinpanot muilta osin. Kaikki rakenteet kuvattiin digikameralla. Koeluontoisesti dokumentoinnissa käytettiin myös digitaalista videokameraa. Makrofossiilinäytteitä ja radiohiiliajoitusnäytteitä otettiin rakenteista ja kulttuurimaakerrostumista.

5. LÖYDÖT JA HAVAINNOT

Oja 1

Oja 1 kaivettiin Ylikartanon puutarhan alaosassa olevalta kaivolta (jota pidettiin ojan 1 nollapisteenä) puutarhan läpi päärakennuksen luoteispäädyn viertä pitkin yläpihalle (ks. kartta 2). Kaivanto päättyi liittyessään ojaan 3 Ylikartanon alituvan etelänurkalla. Kaivannon syvyys oli noin kaksi metriä ja leveys noin metrin.

Kaivon ympäristössä maaperä oli savea. Kaivannon alaosa täyttyi melko nopeasti vedellä, joka juoksi kaivon renkaiden väleistä kaivantoon. Se ei kuitenkaan haitannut havainnointia, sillä veden syvyydeksi jäi noin puoli metriä eikä vesi yletynyt ylempänä oleviin kulttuurikerrokseen vaan peitti ainoastaan savista pohjamaata.

Kaivannossa oli rakenne 3-11 metrin välillä (kaivo nollapisteenä). Se erottui kaivannon molemmissa seinissä. Rakennetta ei piirretty (syynä kaivantoon noussut vesi), mutta ehdin ottamaan

siitä makrofossiilinäytteen (nro 4) sekä esineitä talteen ennen veden nousua. Lisäksi rakenne kuvattiin.

Maakerrokset rakenteen kohdalla olivat pinnasta lukien seuraavat:

0-50 cm	hiekkaa/soraa (täyttömaata)
50-90 cm	kerroksittain likamaata, työstettyjä lahoja puun kappaleita, tiiltä
90-	savimaa

Paikoitellen puun kappaleet näyttivät muodostavan mahdollisen lattiataason. Ne sijaitsivat vierekkäin vaakatasossa maanpintaan nähden kerrostuman alimmaisena savimaan päällä noin 60-90 cm:n syvyydellä. Löytöinä kerrostumasta tuli mm. tiilen ja laastin palasia, palanutta ja palamatonta luuta (eläinten), kalan suomuja ja nikamia, tulessa sulanutta vihertävää lasia (mahdollisesti pullon tai lasiastian pala), vihertävä ikkunalasin pala (yksi kulma vääntynyt, kuin tulessa sulanut), lasitettua punasavikeramiikkaa, posliniin pala, fajanssiastian pala sekä liuskekivinen hioin. Noin 11 metriä kaivosta rakenne loppuu kohtaan, jossa ojasta nousi paljon kiviä. Kiviä oli nähtävissä myös profiilissa (=rakennuksen peruskiveys?).

11-12 metrin jälkeen savi nousee ojassa lähelle pintaa; 0-20 cm hiekkaa/soraa, 20-200 cm savea. Savi vaihettuu hietamoreeniksi ylärinteeseen mentäessä noin 20-25 metrin etäisyydellä kaivosta.

Ojassa 1 ei ollut havaittavissa kulttuurikerroksia, rakenteita tai esinelöytöjä Ylikartanon puutarhan osalla. Multakerroksen paksuus vaihteli 10-20 cm:n paksuisena ja sen alla oli hietamoreeni.

Ylikartanon päärakennuksen luoteispäädyn länsinurkasta noin 4 metriä etelään on kaivannossa multakerroksen alla noin 20-30 cm paksu tumma likamaa, jossa oli hiilenmuruja, pieniä palaneiden kivien paloja, palaneen saven muruja sekä lasittamattoman punasavikeramiikan paloja. Kyseessä ei ole varsinainen rakenne vaan osa kylämäen kattavaa kulttuurikerrostumaa, osin ehkä vanhaa pihamaata. Tästä pisteestä ko. kerrostuma jatkui ojan loppuun saakka Ylikartanon pihamaalle. Kerrostuma oli melko löydötöntä eikä siinä ollut havaittavissa rakenteita. Kulttuurimaa sisälsi mm. vihreitä ikkunalasin paloja, palaneen saven ja hiilen muruja, joita ei otettu talteen.

Maakerrokset luoteispäädyn lounaisnurkan kohdalla olivat pinnasta lukien seuraavat:

0-10 cm	nurmimulta
10-30 cm	hiekkaa
30-50/60 cm	tumma likamaa

Oja 1 paljasti Ylikartanon päärakennuksen luoteispäädyn perustuksen. Ojan leikkauksessa voi havaita, että päärakennus on perustettu melko kevyesti latomalla peruskivet suoraan maan päälle. Perusmaa on hietamoreenia.

Oja 2

Oja 2 kaivettiin Ylikartanon myllyn kaakkoisseinustalta koilliseen, jossa se yhtyi ojaan 1 (ks. kartta 2). Kaivannon syvyys oli noin kaksi metriä ja leveys noin metrin. Ojassa ei ollut havaittavissa kulttuurikerroksia, rakenteita tai esinelöytöjä. Myllyn perustus oli ladottu samalla tavoin kuin päärakennuksessakin; suoraan maan päälle. Maaperä ojassa oli ohuen multakerroksen alla hietamoreenia.

Oja 3

Oja 3 kaivettiin Ylikartanon päärakennuksen koillisseinustan sisäänkäynnin vierestä yläpihan halki kohti koillista, mistä se jatkui kyläraitin halki karjapihalle ja navetalle kääntyen navetan lounaisseinustan viertä luoteispäädyn ohi kohti koillista ja päättyen pellon reunaan noin 26 metriä navetan koillisnurkasta koilliseen (ks. kartta 2). Kaivannon syvyys oli noin kaksi metriä ja leveys noin metrin.

Ojasta 3 dokumentoitiin piirtämällä 36 metriä kaakkoisprofiilia (yläpihan alue kyläraitille asti) sekä luoteisprofiilin pätkä välillä 37,5-40,5 metriä (liesi/kiuasrakenne kyläraitin alla). Pääpiirteensä ojan profiilissa on havaittavissa tumma noin 10-20 cm:n vahvuinen likamaa, joka sijaitsee pääosin 20-30 cm:n syvyydessä myöhempien täyttökerrosten alla. Kulttuurikerrokseen liittyy myös rakenteita. Kaivannon nollapiste on Ylikartanon päärakennuksen koillisseinusta.

Portaiden alla 0-2 metrin välillä on noin puolen metrin vahvuisen hiekkakerroksen alla noin 5 cm paksu likamaanauha, jonka alla noin 25 cm:n vahvuinen kivinen vaalea likamaa, siihen liittyy 2-3 metrin välillä noin 75 cm:n syvyyteen ulottuva kiviä ja tummaa likamaata sisältävä rakenne (ks. kartta 3). Otin kivien välisestä tummasta likamaasta makrofossiilinäytteen (nro 1). Em. rakenteita on vaikea tulkita. Kivet eivät ole palaneita, eikä maaperässä ole hiiltä, joten liesistä ei liene kysymys. On mahdollista, että rakenne jatkuu päärakennuksen alle.

Tumma likamaa jatkuu noin 12 metrin etäisyydelle, missä se vaihettuu vaaleammaksi likamaaksi, jota jatkuu noin 22 metrin etäisyydelle. Otin vaaleasta likamaasta makrofossiilinäytteen (nro 2) ja sen alaisesta hietamoreenista toisen makrofossiilinäytteen (nro 3). 22-36 metrin etäisyydellä likamaa on jälleen tummaa. Ainoa varsinainen rakenne kaakkoisprofiilissa on noin 33 metrin kohdalla oleva metrin levyinen ja noin metrin syvyyteen ulottuva kiviä ja palanutta savea sisältävä rakenne, mahdollinen liesi.

Luoteisprofiilissa oli alituvan kuistin itäkulman kohdalla (noin 20 metrin kohdalla) palaneita kiviä, hiiltä ja nokimaata sisältävä rakenne, jonka voi tulkita liedeksi. Kuopan leveys oli ylhäältä noin metrin ja alhaalta noin 50 senttiä. Otin rakenteesta makrofossiilinäytteen (nro 6) ja hiilinäytteen liesikiveyksen alta (nro 3).

Maakerrokset rakenteen kohdalla olivat pinnasta lukien seuraavat:

0-15 cm	hiekkaa
15-20 cm	tumma likamaa
20-70 cm	palaneita kiviä, hiiltä, nokimaata
70-	hietamoreeni

Kyläraitin alta paljastui noin 38-40 metrin välillä kiuas tai liesirakenne. Se oli leveydeltään noin kaksi metriä ja ulottui noin 1,25 metrin syvyyteen. Rakenne oli pääasiassa tiiviisti ladottua kiveystä, joka sisälsi myös aivan poroksi palaneita kiviä. Kivien välissä oli hiiltä ja nokimaata, palanutta ja palamatonta luuta, mm. eläimen alaleuan hampaisto, lasittamattoman punasavikeramiikan sekä tiilen murenia ja yksi liuskekivinen hioin. Rakenne liittyi noin 30 cm:n vahvuisten tien täyttökerrosten alaiseen kulttuurikerrokseen (ks. kartta 8). Rakenteesta otettiin makrofossiilinäyte (nro 11) ja hiilinäyte (nro 1)

Tästä eteenpäin ojaa 3 ei dokumentoitu piirtämällä. Tarkastin karjapihan alueen vain rakenteita silmällä pitäen, sillä ko. alueesta on tehty oma raportti vuonna 2001.

Navetan lounaisseinustan peruskiveys paljastui ojassa 3. Koillisprofiilissa näkyi, että navetan kiviperustus on ladottu suoraan savensekaisen maan päälle. Paikalta maata poistettaessa oli havaittavissa, että seinustalle on aikojen kuluessa kertynyt maata, valunut ilmeisesti ylärinteestä, osin ehkä paikalle tuotua täyttömaatakin. Se sisälsi kaikenlaista rojua; autonrengas, talikko, ikkunalasiasia, tiiltä, luita yms. Navetan ylisille menevä kiviluiska oli myös ladottu navetan perustuksen tapaan suoraan maanpinnalle. Kiviluiskan alla oli noin 20-30 cm:n vahvuinen ruskea hiekka/hietamaannos, joka saattaa olla vanhempaa kulttuurikerrosta, mutta löytöjä tai rakenteita siinä ei näkynyt. Ruskean maannoksen alla oli savimaa.

Navetan takana eli koillispuolella oja jatkui vielä 26 metriä kohti peltoa, jonka reunaan se päättyi. Tällä osuudella oli havaittavissa paikoitellen ohut tumma likamaakerros, joka oli myöhempien noin 0,5-1 metrin vahvuisten täyttömaakerrosten alla. Täyttömaakerrokset sisälsivät rautaromua, lasia, astianpaloja, putkia yms. resenttiä.

Oja 4

Oja 4 kulki Ylikartanon alituvan seinustalta yhdysojana kohti koillista ojaan 3 (ks. kartta 2). Ojan syvyys oli noin kaksi metriä ja leveys noin metrin.

Ojaa 4 ei dokumentoitu piirtämällä, mutta sen lounaisprofiilissa oli 3,2-5 metrin etäisyydellä (alituvan seinästä ojaa pitkin mitattuna) likamaakuoppa joka ulottui 110 cm:n syvyyteen. Kuopan pohjalla oli vaakatasossa maanpintaan nähden maatuneita lautoja. Kuoppa sisälsi erittäin runsaasti kalansuomuja. Lisäksi löytöinä profiilista tuli sisäpinnalta lasitettuja ja koristeltuja saviastian palasia, pari sinertävää ohutta juomalasin? palasta, rautavarras, tiiltä. Kuopassa oli myös jonkun verran kiviä. Kuopan alkuperäinen funktio on arvoitus, ehkä se on ollut pohjaltaan laudoilla vuorattu säilytyskuoppa. Lopuksi siihen vaikuttaa kuitenkin kertyneen jätettä. Kuopasta otettiin makrofossiilinäyte (nro 5) sekä hiilinäyte (nro 2) rakenteen pohjalla olleesta osittain hiiltyneestä maatuneesta laudasta.

Maakerrokset likamaakuopan kohdalla olivat pinnasta lukien seuraavat:

0-30 cm	nurmimultaa
30-110 cm	likamaata
110-	hietamoreenia

Oja 5

Oja 5 kulki kylänraittia Ylikartanolta kaakkoon kohti Laurilaa. Tällä välillä ojan syvyys oli noin kaksi metriä ja leveys noin metrin. Laurilasta oja jatkui edelleen Karkeensaaren tilustietä pitkin kohti kaakkoa Alikartanon omistamalle tuvalle. Tällä välillä ojan syvyys oli noin 60 cm ja leveys noin 50 cm. (ks. kartta 2).

Ojan lounaisprofiili dokumentoitiin piirtämällä Laurilan ja Ylikartanon välillä. Laurilan päärakennuksen koillispuolelta luoteisnurkan ollessa nolapisteinä.

0-2 metrin välillä profiili oli häiriintynyt Laurilan talon vanhan putkikaivannon takia. Yhtenäinen likamaakerros jatkui tästä eteenpäin noin 21 metrin etäisyydelle ollen pääasiassa noin 10 cm:n paksuinen ja noin 20 cm:n vahvuisten täyttöhiekkakerrosten alla. Kerrostuma sisältää vähäisessä

määrin tiilen ja palaneen saven muruja. Laurilan päärakennuksen kohdalla kaivannon koillisprofiilissa oli havaittavissa, että likamaakerroksen paksunevat huomattavasti kohti alarinnettä. Siinä kerrostumien paksuudet olivat seuraavat:

0-40 cm	täyttöhiekkaa (tiekerrostumia)
40-45 cm	musta likamaa
45-70 cm	tumma likamaa

Otin kerrostumasta makrofossiilinäytteen (nro 8).

Sekä lounais- että koillisprofiilissa oli noin 6-8 metrin välillä havaittavissa, että likamaakerroksen pinta oli erittäin musta ja sisälsi suurehkoja hiilenpalasia (ehkä jonkin aikaisen tulipalon merkki). Noin 15,5-17,5 metrin etäisyydellä oli kivetty liesikuoppa, joka sisälsi runsaasti palaneita kiviä, kooltaan noin nyrkin-pään kokoisia, vähän palanutta savea ja tiiltä. Kivien välissä oli ohuita maatuneita puun ”suikaleita”, jotka vaikuttivat työstetyiltä. Otin puusta näytteen talteen mahdollista radiohiiliajoitusta varten (nro 4) sekä makrofossiilinäytteen 60 cm:n syvyydestä (nro 9).

Lounaisprofiilissa kulttuurikerros puuttui 21-37 metrin välillä. 37-51,5 metrin välillä se jälleen oli käytännöllisesti katsoen jatkuva (sen katkaisi ainoastaan Ylikartanon vanha putkikaivanto 45,5-47 metrin välillä). Noin 41-42 metrin välillä profiilissa oli likamaata ja yhden kiven sisältävä kuopparakenne, jonka funktio jäi avoimeksi. Otin rakenteesta makrofossiilinäytteen (nro 13).

Koillisprofiili kulki koko matkaltaan kyläraitin alla. Täyttöhiekan vahvuus vaihtelee 15-50 cm:n välillä ja se paksunee Laurilasta Ylikartanolle päin. Paikoin on erotettavissa kahdeksan erilaista hiekkakerrostumaa. Hiekan alla on katkeamaton likamaakerros joka myöskin paksunee Ylikartanolle päin. Kylänraitin risteyksen tienoilla sen vahvuus on vain muutamia senttejä, tallin kohdalla jo parinkymmenen sentin vahvuinen. Kylänraitin risteyksen alla noin 26-27,5 metrin kohdalla havaittiin nokimaata, hiiltä, kiviä, tiiltä, palanutta savea ja palamattomia luita sisältänyt rakenne. Rakenne sijaitsi noin 25 cm:n paksuisten täyttöhiekkakerrosten alla ja ulottui 70 cm:n syvyyteen. Se oli yläosastaan noin puolitoista metriä ja alaosastaan noin metrin leveä. Kyseinen rakenne voisi olla esim. uunin tms. pohja. Otin rakenteesta makrofossiilinäytteen (nro 10) ja hiilinäytteen (nro 5).

Oja 5 kulki Laurilan koillispuolelta noin 120 metrin matkan Karkeensaaren tilustietä pitkin kohti kaakkoa Alikartanon omistamalle tuvalle. Tällä välillä ojan syvyys oli noin 60 cm ja leveys noin 50 cm. (ks. kartta 2). Tätä osuutta ei dokumentoitu piirtämällä.

Pääpiirteensä kaivannossa oli ko. välillä havaittavissa 25-30 cm:n vahvuinen tien täyttöhiekkakerros, sen alapuolella oli hietamoreeni. Tiekerrosten alla on vaihtelevan tumma tai vaalea kulttuurimaa, jonka paksuus vaihtelee pääasiassa 5-10 cm:n välillä. Se ei kuitenkaan jatku koko matkaa, vaan noin 10 metriä Laurilasta kaakkoon päin. Ylikartanon riiden kohdalla, noin 60-70 metriä Laurilasta on kuitenkin havaittavissa saman tyyppistä paksumpaa ja tummempaa kulttuurimaata kuin Ylikartanon alueella. Siinä kohdin tiekerrosten täyttöhiekan paksuus on noin 20 cm, minkä alla on tummaa likamaata noin 20-50 cm:n syvyyteen. Profiilissa likamaakerros oli rakenteetonta ja lähes löydötöntä (vain yksi pahoin ruostunut naula, ei otettu talteen). Likamaakerrokset näkyivät myös riiden seinustalle vedetyssä ojassa. Kerrostuma jatkui noin 10 metriä riidestä kaakkoon. Siitä eteenpäin ojassa ei enää likamaata tai rakenteita esiintynyt.

Oja 6 ja 7

Kyseessä on kaksihaarainen kaivanto, joka johti ojasta 5 Laurilan koillispuolelta kaakkoispuolitse pihanurmikon halki kahdelle kaivolle. Oja 6 meni talosta kauempana olevalle kaivolle ja siitä haarautui oja 7 taloa lähempänä olevalle kaivolle (ks. kartta 2). Kaivannon syvyys oli noin kaksi metriä ja leveys noin metrin. Ojia ei dokumentoitu piirtämällä.

Ojan 6 luoteisprofiilissa Laurilan kaakkoispuolella maakerrostumat olivat pinnasta lukien seuraavat:

0-5 cm	nurmimultaa
5-30 cm	täyttöhiekkaa
30-45 cm	musta kulttuurimaa
45-	hietamoreeni

Tummassa kulttuurimaassa oli pari pientä rautakauden tyyppin keramiikan palaa. Kyseiset palat olivat pahoin rapautuneet, mutta kuitenkin rakenteeltaan selvästi samaa tyyppiä, mitä saarelta yleisesti on löydetty. Otin kerrostumasta makrofossiilinäytteen (nro 7) sekä yhden osittain hiiltyneen pähkinäpensaas pähkinänkuoren palan radiohiiliajoitusta varten (nro 6).

Oja 8

Oja 8 oli yhdysoja Ylikartanon tallin luoteisseinältä ojaan 3 (ks. kartta 2). Ojan syvyys oli noin kaksi metriä ja leveys noin metrin. Ojaa ei dokumentoitu piirtämällä.

Ojan koillisprofiilissa on liesikiveys, jonka leveys profiilissa oli noin 2,5 metriä, mutta se jatkui tallirakennuksen perustaan asti, joten se on voinut olla isompikin. Liesi koostui palaneista kivistä (osa palanut aivan poroksi). Kivet olivat nyrkin-pään kokoisia. Kivien välissä oli tiivistä nokimaata, hiiltä, osittain palanutta puuta, palanutta savea, palanutta luuta ja yksi pieni liuskekivinen värttinänpyörän katkelma. Liedestä otettiin makrofossiilinäyte (nro 19) ja radiohiiliajoitusnäyte (nro 7).

Maakerrosten järjestys pinnasta lukien oli seuraava:

0-20 cm	pihan täyttöhiekkakerroksia
20-80 cm	liesirakenne
80-	hietamoreeni

Oja 9

Oja 9 kulki ojan 8 jatkeena lähes pohjoissuuntaisesti Ylikartanon karjapihan halki navetan lounaisnurkalle ojaan 3 (ks. kartta 2). Ojan syvyys oli noin kaksi metriä ja leveys noin metrin. Ojaa 9 ei dokumentoitu, vaan tarkastin sen ainoastaan mahdollisia rakenteita silmällä pitäen, sillä karjapihan alueesta on vuonna 2001 tehty oma raportti. Ojassa ei ollut havaittavissa rakenteita.

6. TULKINTA JA YHTEENVETO

Tämän vuoden tutkimusten tulokset vuosien 2001 ja 2003 tutkimuksiin yhdistettynä voidaan havaita, että Retulan kylämaassa on varsin laaja historiallisen ajan kulttuurikerrostuma, joka ilmenee tummana likamaakerroksena. Tämän likamaakerroksen vahvuus vaihtelee muutaman sentin vahvuisesta useampaan kymmeneen senttiin ja siihen liittyy erilaisia rakenteita; mahdollisia

rakennusten lattiatasoja ja peruskiveyksiä, liesi/kiuaskiveyksiä, mahdollisia uunin perustuksia sekä likamaakuoppia. Nämä sijaitsevat vaihtelevan vahvuisten myöhempien täyttökerrosten alla, osin myös nykyisen kyläraitin alla. Monet rakenteet ovat vaikeasti tulkittavia, johtuen siitä, että niistä on voitu nähdä vain satunnainen poikkileikkaus. Rakenteiden tarkempi tutkiminen vaatisi tasokaivauksia. Tämän hetkisten tietojen perusteella kulttuurikerrokset kattavat Ylikartanon ja Laurilan välisen alueen, jatkuen noin 10 metriä Laurilasta kaakkoon. Yksittäinen kulttuurikerrostuma on Ylikartanon riihen kohdalla noin 60-70 metriä Laurilasta kaakkoon. Ylikartanon puutarhassa kulttuurikerroksia ei ole kuin alaosan tasamaalla, jossa havaittiin mahdollinen rakennuksen lattiataso. Alikartanon alue on tutkimaton.

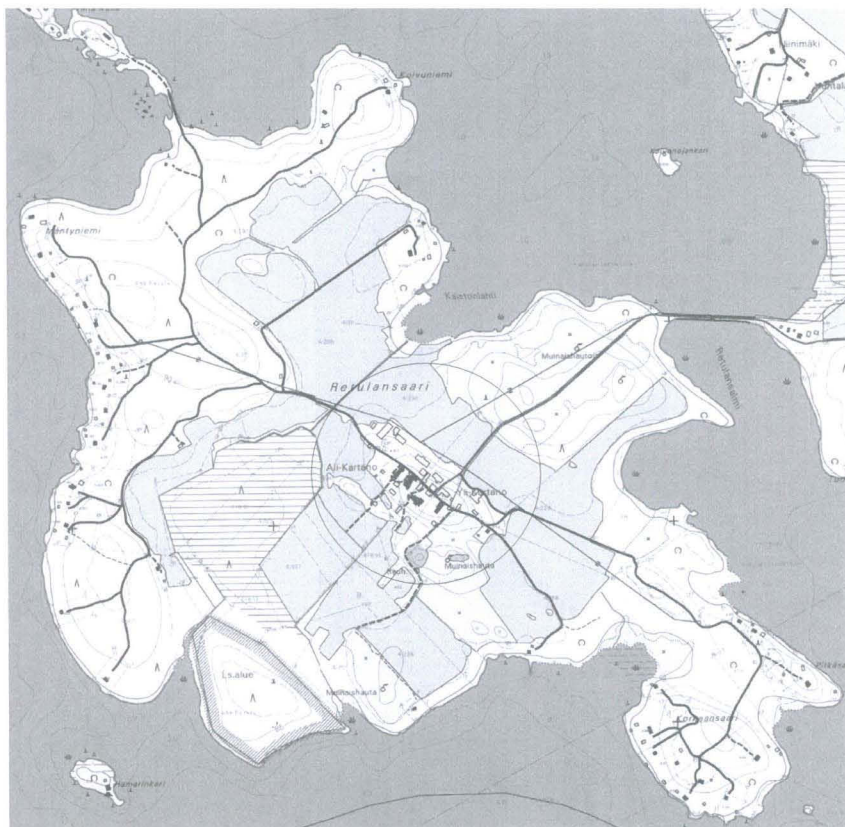
Aiempien vuosien ajoitustulokset ja esineistö ovat viitanneet 1600 –lukuun ja sitä nuorempiin rakenteisiin. Tämän vuoden tutkimuksissa esineistö vaikuttaa saman tyyppiseltä kuin aiemmin. Poikkeuksena kuitenkin Laurilan koillisnurkan eteläpuolelta tulleet pari rautakauden tyyppin keramiikan palaa sekä liuskekivinen väärtinänpyörän katkelma Ylikartanon tallin luoteisseinustan liesi/kiuasrakenteesta.

Rautakauden tyyppin keramiikka voi viitata rautakautiseen toimintaan kylämäellä, mutta ko. palat ovat voineet kulkeutua mäelle myöhemminkin. Joka tapauksessa löytö antaa uusia näköaloja kylämäen asutushistoriaan. Raporttia kirjoitettaessa radiohiiliajoitusnäytteiden ja makrofossiilinäytteiden analysointi/ajoitus on vielä suorittamatta. Ne voivat valmistuttuaan antaa uutta mielenkiintoista tietoa mm. rakenteiden ja nykyisen kyläraitin ajoituksesta.

Mynämäessä 29.8.2005

Kopi

Jouni Taivainen



Kartta 1, mittakaava 1:20 000

Retulansaari

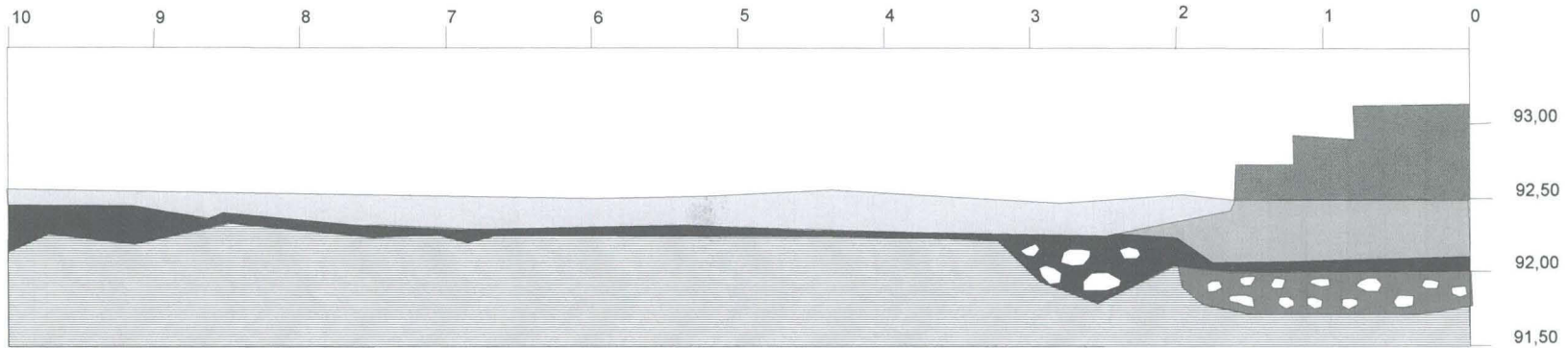
 tutkimusalue



Kartta 2, mittakaava 1:2500

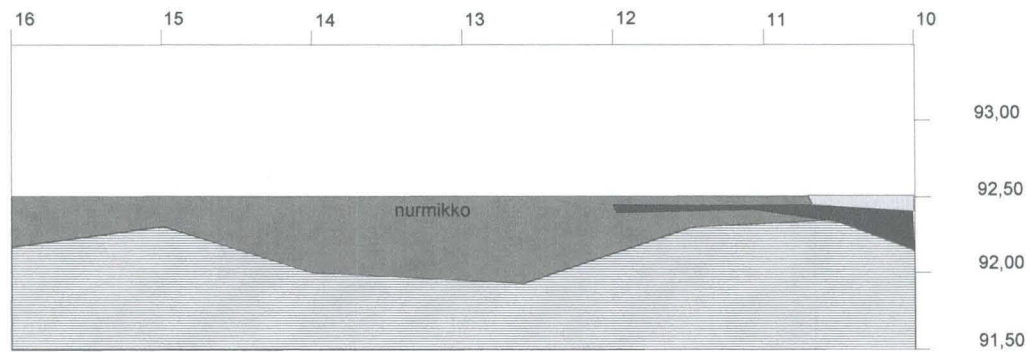
Yleiskartta, ojat 1-9

 ojalinja



Kartta 3, mittakaava 1:50
 Oja 3, kaakkoisprofiili 0-10 metriä

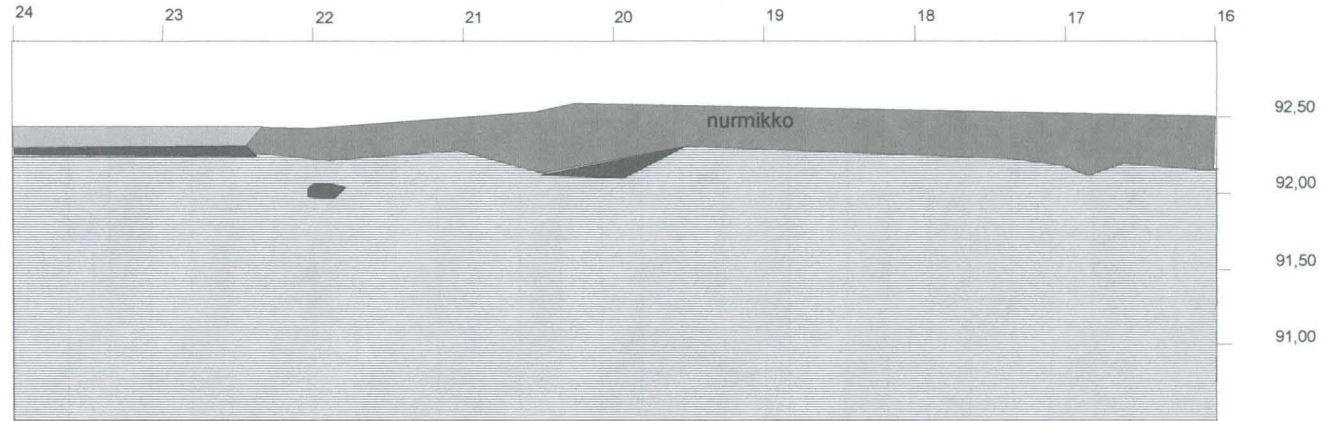
-  pihahiekka
-  täyttöhiekka
-  vaalea likamaa
-  tumma likamaa
-  hietamoreeni
-  kivet
-  portaat



Kartta 4, mittakaava 1:50

Oja 3, kaakkoisprofiili 10-16 metriä

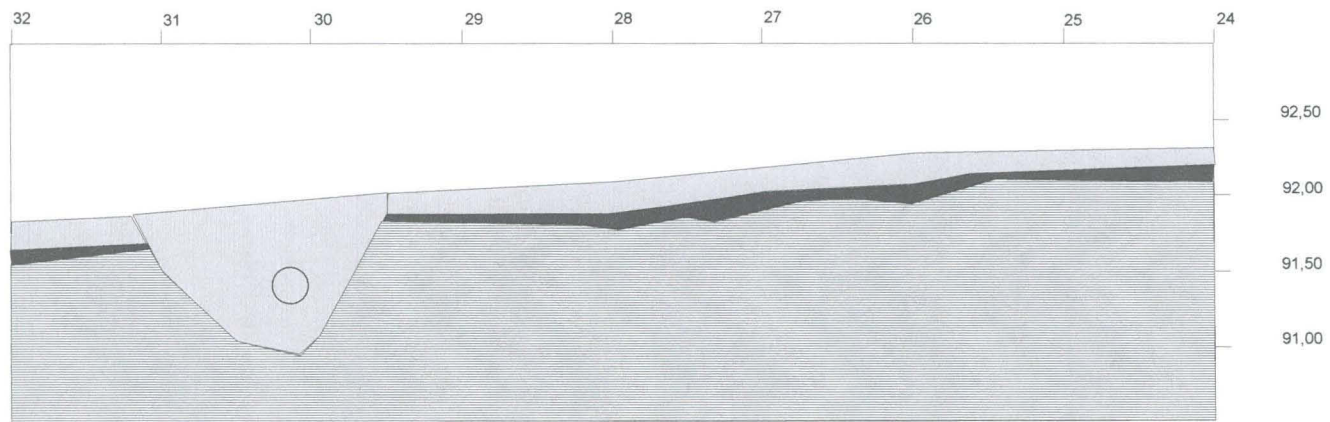
-  pihahiekka
-  vaalea likamaa
-  tumma likamaa
-  hietamoreeni



Kartta 5 , mittakaava 1:50

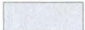
Oja 3, kaakkoisprofiili 16-24 metriä

-  pihan täyttöhiekka
-  vaalea likamaa
-  tumma likamaa
-  hietamoreeni



Kartta 6, mittakaava 1:50

Oja 3, kaakkoisprofiili 24-32 metriä

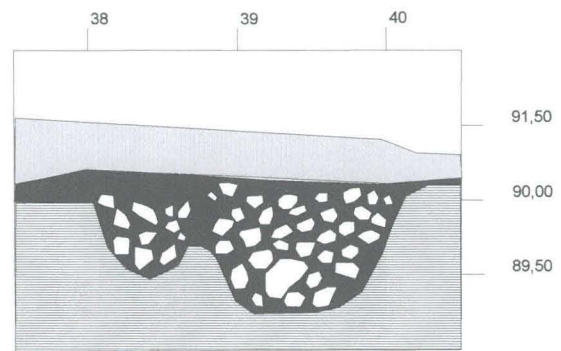
 pihan täyttöhiekka

 kuopan täyttöhiekka

 putki

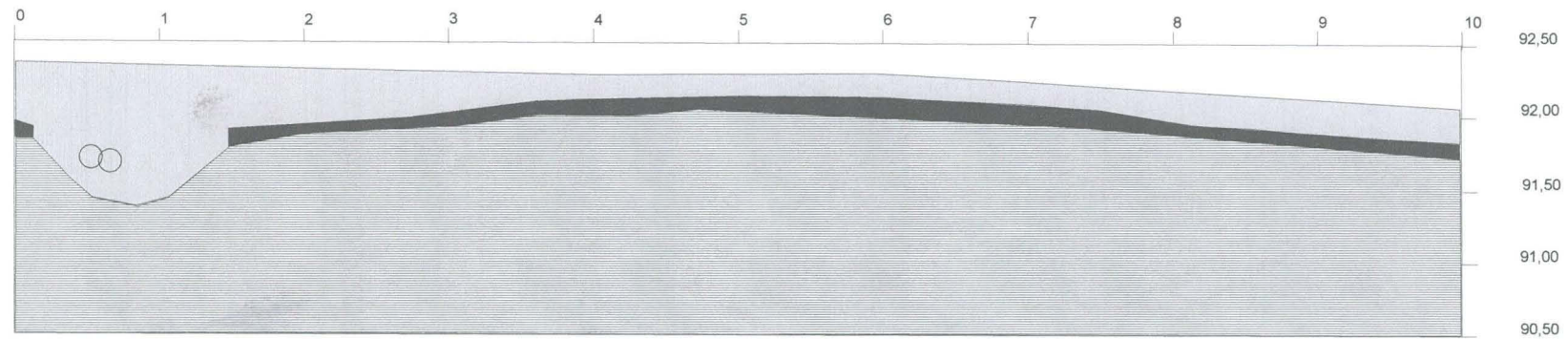
 tumma likamaa

 hietamoreeni



Kartta 8, mittakaava 1:50
Oja 3, luoteisprofiili 37,5-40,5 metriä

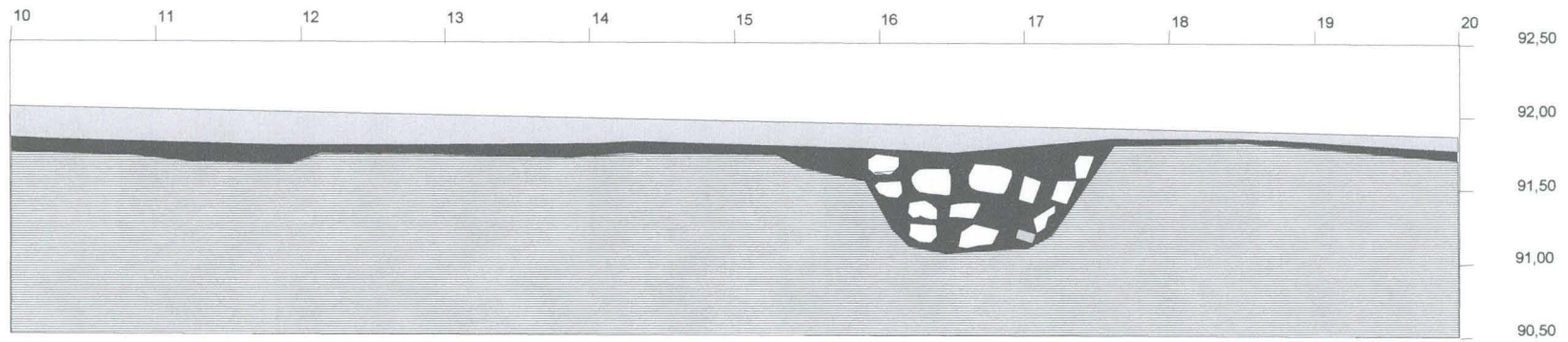
-  tiehiekkä
-  tumma likamaa
-  hietamoreeni
-  kivet



Kartta 9, mittakaava 1:50

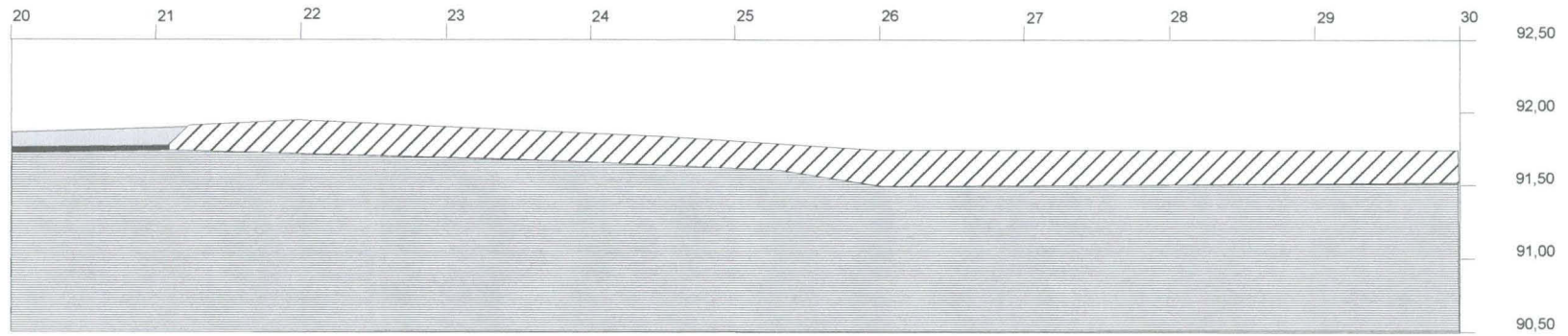
Oja 5, lounaisprofiili 0-10 metriä

-  tiehiekkä
-  putket
-  tumma likamaa
-  hietamoreeni



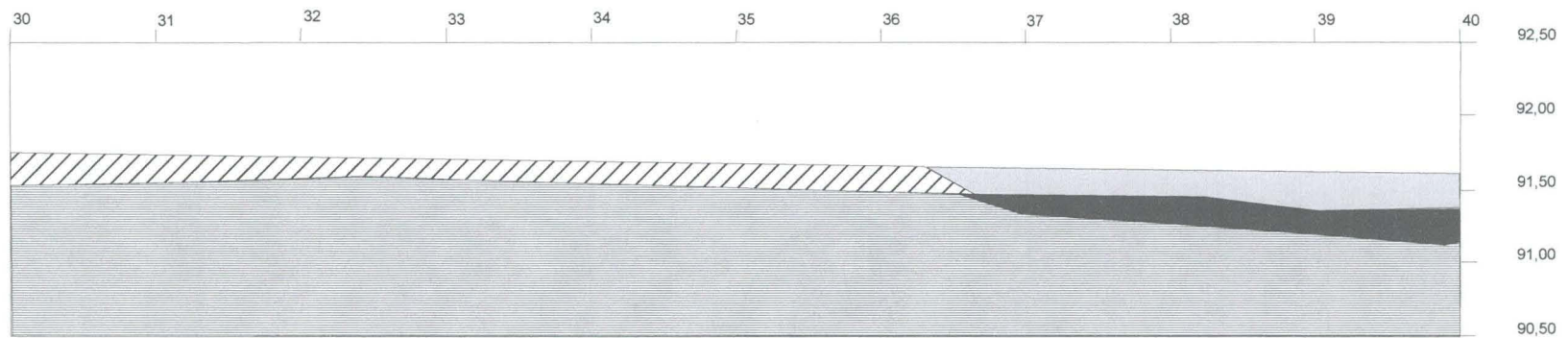
Kartta 10, mittakaava 1:50
 Oja 5, lounaisprofili 10-20 metriä

-  tiehiekkä
-  tumma likamaa
-  kivet
-  tiili
-  hietamoreeni



Kartta 11, mittakaava 1:50
Oja 5, lounaisprofili 20-30 metriä

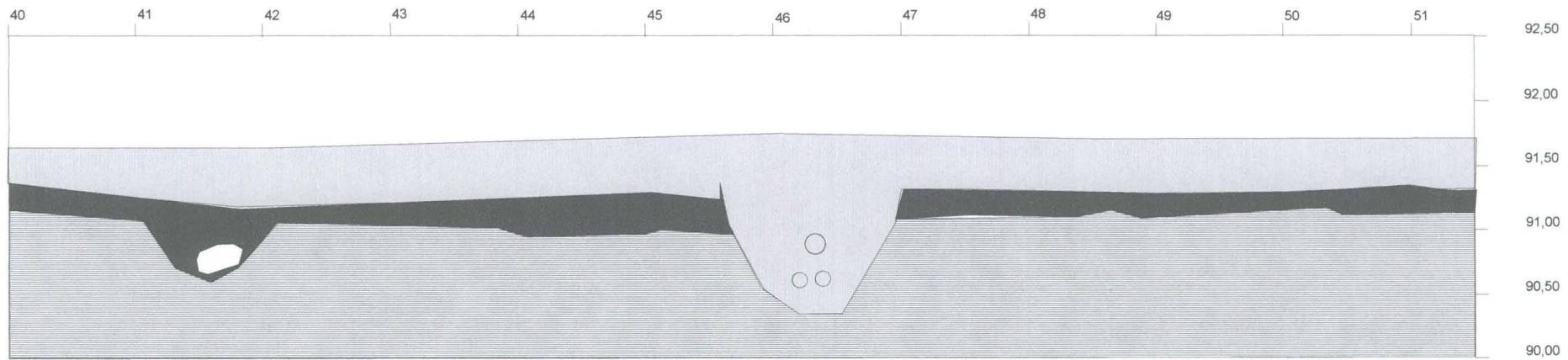
-  tiehiekkä
-  nurmimulta
-  tumma likamaa
-  hietamoreeni



Kartta 12, mittakaava 1:50

Oja 5, lounaisprofiili 30-40 metriä

-  tiehiekkä
-  nurmimulta
-  tumma likamaa
-  hietamoreeni



Kartta 13, mittakaava 1:50
Oja 5, lounaisprofiili 40-51,5 metriä

-  tiehiekkä
-  putket
-  kivet
-  tumma likamaa
-  hietamoreeni

KUVALIITE



Kuva 1: Retula Myllymäen suunnasta. Koillisesta. Jouni Taivainen (JT).



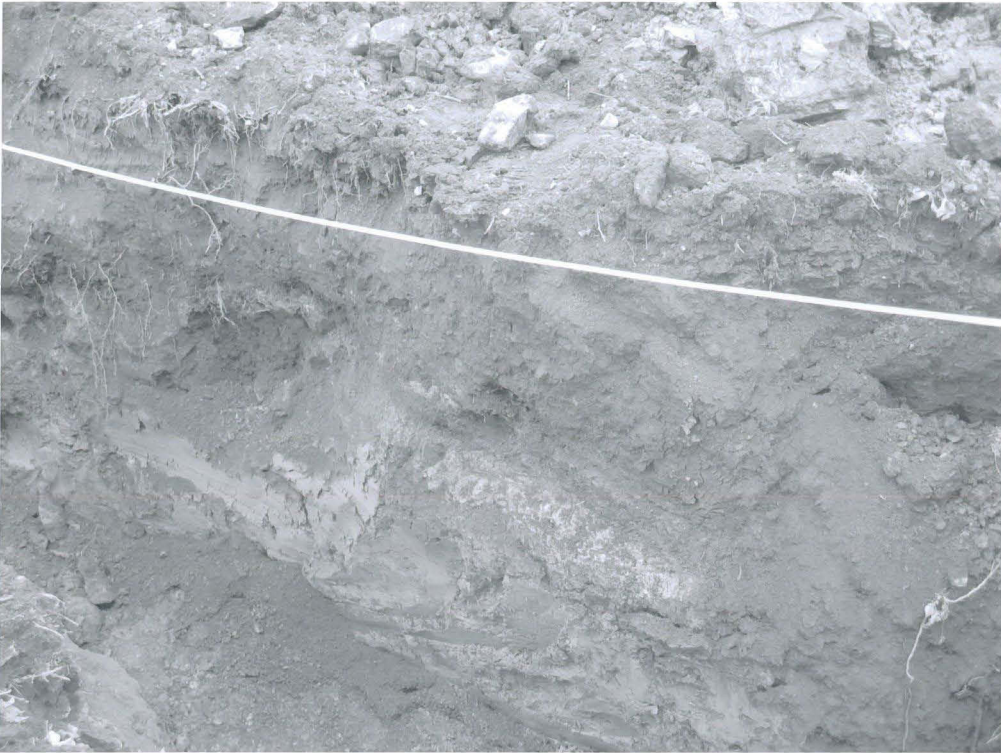
Kuva 2: Retula Riidanmaan suunnasta. Luoteesta. JT.



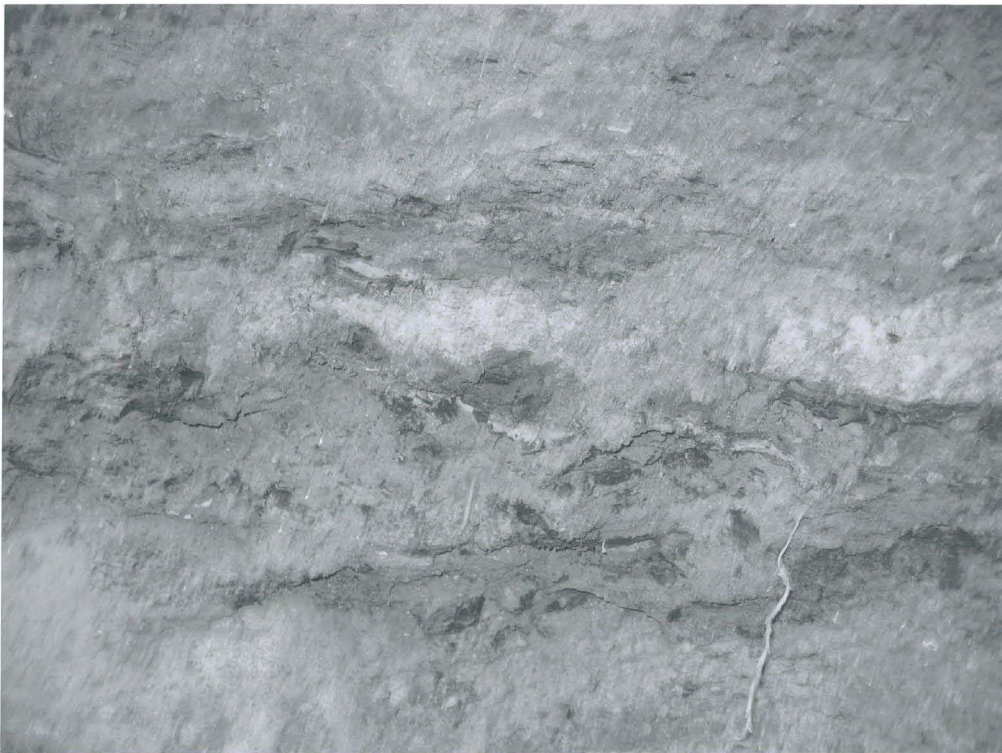
Kuva 3: Ylikartanon puutarhan kaivolta alettiin kaivaa ojaa 1. Taustalla Ylikartanon kanala ja mylly. Etelästä. JT



Kuva 4: Yleiskuva ojasta 1. Etelästä. JT.



Kuva 5: Yleiskuva rakenteesta ojan 1 itäprofiilissa välillä 3-11 metriä.
Lounaasta. JT.



Kuva 6: Lähikuva rakenteesta ojan 1 itäprofiilissa noin 7-8 metrin kohdalta.
Lounaasta. JT.



Kuva 7: Lähikuva rakenteesta ojan 1 länsiprofilissa, ”maatuneita lautoja”.
Idästä. JT.



Kuva 8. Yleiskuva ojasta 1. Ylikartanon puutarhassa. Vasemmalla Ylikartanon
sauna. Taustalla päärakennus. Lounaasta. JT.



Kuva 9: Tumma likamaakerrostuma alkaa oja 1. Itäprofiili, noin 4 metriä Ylikartanon päärakennuksen luoteispäädyn länsinurkasta etelään. Etelästä. JT.



Kuva 10. Ylikartanon päärakennuksen luoteispäädyn perustus. Luoteesta. JT.



Kuva 11. Maakerrostumia oja 1:ssä Ylikartanon pihamaalla. Vasemmalla Ylikartanon Väentuvan etelänurkka. Kuva otettu kaivannon ”päädystä”. Lounaasta. JT.



Kuva 12. Yleiskuva ojasta 3 Ylikartanon piha-alueella. Kuva otettu kylänraitilta. Oikealle haarautuu oja 4 ja sen takana hämmöttää kaapelikelan kohdalla ojan 1 ja 3 haara. Taustalla Ylikartanon päärakennus. Koillisesta. JT.



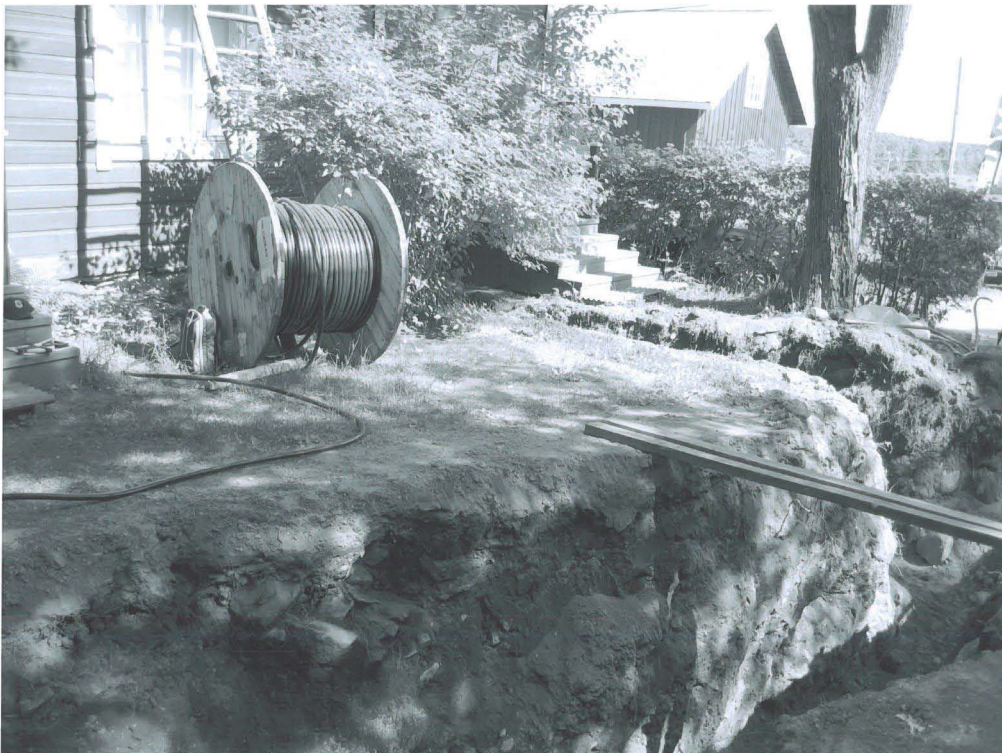
Kuva 13: Oja 3 alkoi Ylikartanon päärakennuksen koillisseinustan luoteispäädyn sisäänkäynnin luoteispuolelta. Portaiden alla näkyy vanhempi tumma likamaakerros ja sen alla vaaleampaa likamaata sekä kiveystä. Luoteesta. JT.



Kuva 14: Oja 3, Jouni Taivainen ottaa makrofossiilinäytettä kaakkoisprofiilin rakenteesta välillä 2-3 metriä. Pohjoisesta. Tiina Jäkärä.



Kuva 15: Lähikuva ojan 3 kaakkoisprofiilin rakenteesta välillä 2-3 metriä. Luoteesta. JT.



Kuva 16: Yleiskuva ojan 3 luoteisprofiilin liedestä noin 20 metrin kohdalla. Taustalla Ylikartanon väentupa. Kaakosta. JT.



Kuva 17: Lähikuva ojan 3 luoteisprofiilin liedestä noin 20 metrin kohdalla, austalla ylikartanon väentupa. Kaakosta. JT.



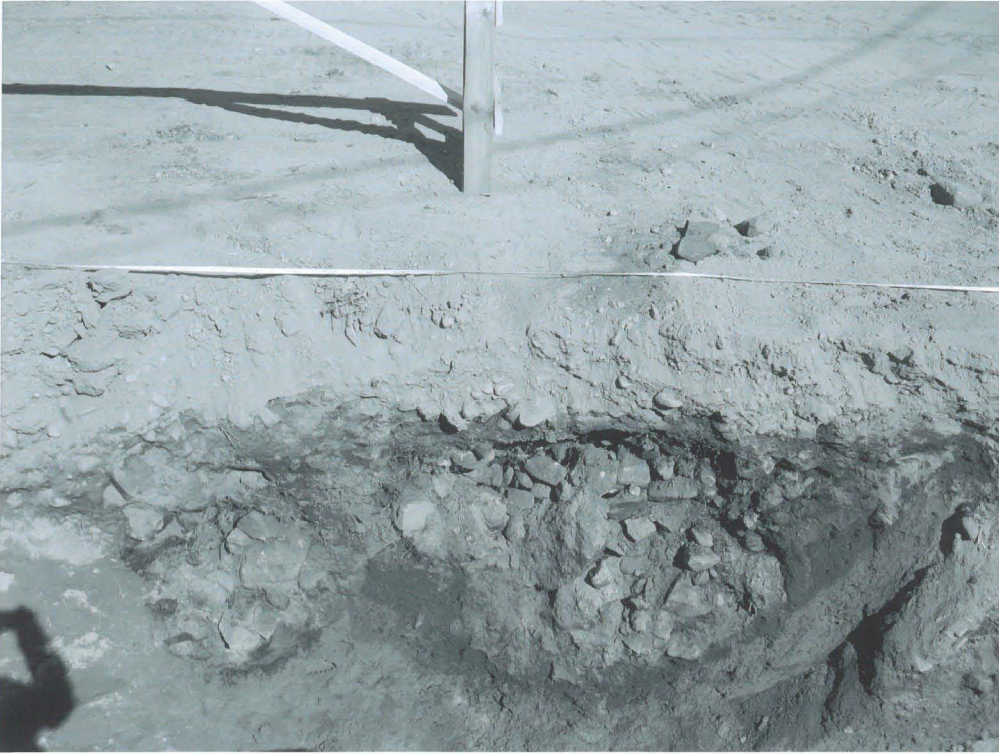
Kuva 18: Yleiskuva ojan 3 ja 5 risteyksestä Ylikartanon kohdalla. Taustalla Ylikartanon museo ja Laurila. Luoteesta. JT.



Kuva 19: Kerrostumia ojassa 3 kylänraitin alla. Luoteisprofiili noin 34-35 metrin kohdalla. Taustalla Ylikartanon karjapihan vaunusuoja/varastokatos. Kaakosta. JT.



Kuva 20: Liesi/kiuasrakenne ojan 3 luoteisprofiilissa 37,5-40,5 metrin kohdalla kylänraitin alla. Idästä. JT.



Kuva 21: Lähikuva liesi/kuusrakenteesta ojan 3 luoteisprofiilissa 37,5-40,5 metrin kohdalla. Kaakosta. JT.



Kuva 22: Yleiskuva osittain täytetystä ojasta 3 Ylikartanon karjapihan alueella. Oikealla oja 8 risteää Ylikartanon tallin luoteisseinustalle. Vasemmalla osittain täytetty oja 9 (punaisen putken kohdalta) liittyy Ylikartanon navetan seinustalla ojaan 3. Lounaasta. JT.



Kuva 23: Ojan 9 ja 3 risteys Ylikartanon navetan luoteispään etelänurkalla. Luoteesta. JT.



Kuva 24: Ylikartanon navetan lounaisseinustaa paljastettuna ojassa 3. Oikealla ylisille menevän ajoluiskan kiveys, keskellä rehusiilo, vasemmalla navetan seinusta. Luoteesta. JT.



Kuva 25: Ylikartanon navetan lounaisseinustan peruskiveystä paljastettuna.
Ajoluiskaa vastapäätä.
Lounaasta. JT.



Kuva 26: Ylikartanon navetan lounaisseinustan ajoluiskan kiveyksen alaiset kerrostumat. Koillisesta. JT.



Kuva 27: Oja 3 päättyy pellonreunaan Ylikartanon navetan koillispuolelle. Oikealla Ylikartanon Vaunusuoja/varastokatos. Koillisesta. JT.



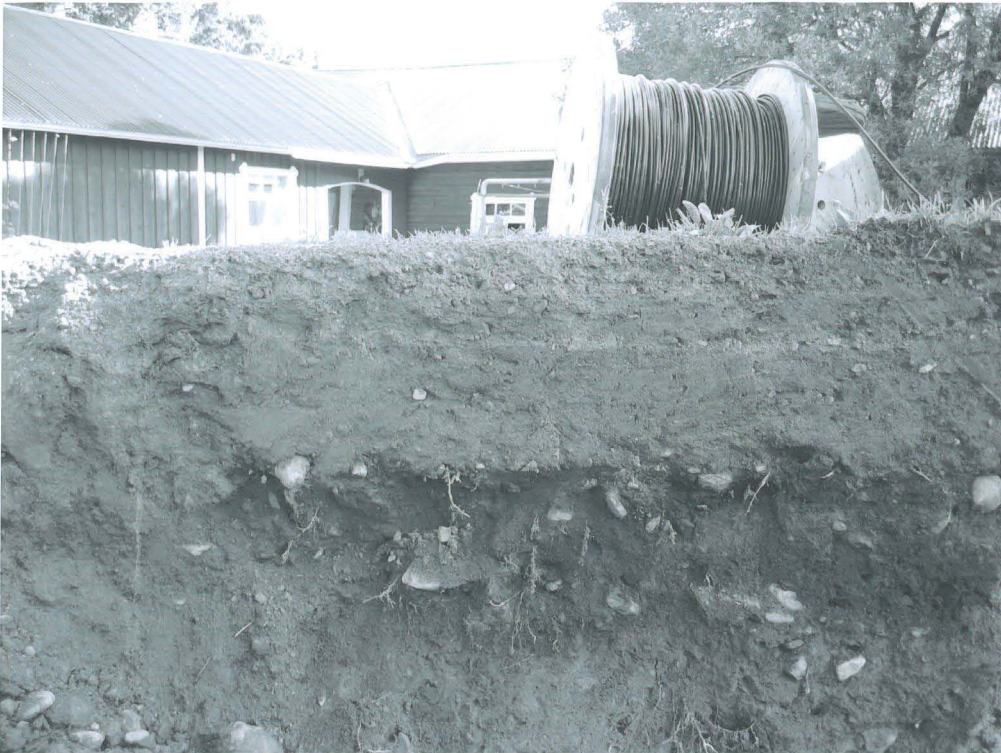
Kuva 28: Oja 4:n lounaisprofiilin likamaakuoppa. Koillisesta. JT.



Kuva 29: Yleiskuva ojasta 5. Oikealla Ylikartanon museo, vasemmalla ylikartanon talli, taustalla Laurila. Luoteesta. JT.



Kuva 30: Kerrostumia ojan 5 lounaisprofiilissa Laurilan pihakiveyksen kohdalla noin 4-8 metrin kohdalla. Koillisesta. JT.



Kuva 31: Kerrostumia ojan 5 koillisprofiilissa Laurilan kohdalla. Lounaasta. JT.



Kuva 32: Liesi ojan 5 lounaisprofiilissa välillä 15,5-17,5 metriä. Idästä. JT.



Kuva 33: Lähikuva ojan 5 lounaisprofiilin liedestä välillä 15,5-17,5 metriä. Koillisesta.JT.



Kuva 34: Yleiskuva ojan 5 koillisprofiilin rakenteesta kyläraitin risteyksessä noin 26-27,5 metrin kohdalta. Kaakosta. JT.



Kuva 35: Lähikuva ojan 5 koillisprofiilin rakenteesta kylänraitin risteyksessä noin 26-27,5 metrin kohdalla. Lounaasta. JT.



Kuva 36: Rakenne ojan 5 lounaisprofiilissa noin 41-42 metrin kohdalla. Taustalla Ylikartanon museo. Koillisesta. JT.



Kuva 37: Kylänraitin alaisia kerrostumia ojan 5 koillisprofiilissa noin 40 metrin kohdalla. Oikealla Ylikartanon talli, vasemmalla Ylikartanon vaunusuoja/ varastokatos. Kaakosta. JT.



Kuva 38: Oja 5 päättyy ojaan 3. Kyläraitin alaisia kerrostumia ojan 5 lounaisprofiilissa. Taustalla Ylikartanon pihan sisäänkäynti ja postilaatikko. Idästä. JT.



Kuva 39: Oja 6 haarautuu ojasta 5 Laurilan kaakkoisseinustalla lounaaseen. Musta kulttuurikerros erottuu hyvin nurmikon ja täyttömaakerrosten alla. Idästä. JT.



Kuva 40: Ojan 6 luoteisprofiilin kerrostumia Laurilan kaakkoisseinustalla, paikalta josta löytyivät rautakaudentyypin keramiikan palat. Itä-kaakosta. JT.



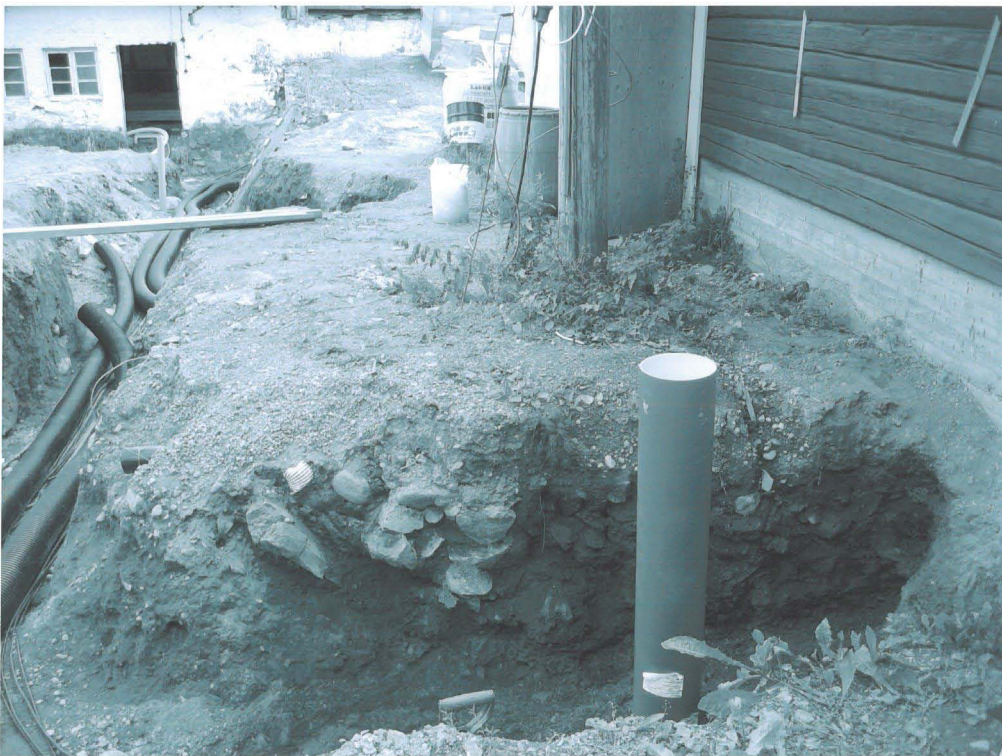
Kuva 41: Tummaa kulttuurikerrostumaa ojan 5 lounaisprofiilissa Karkeensaaren tien alla noin 10 metriä Laurilan päärakennuksesta kaakkoon. Koillisesta. JT.



Kuva 42: Yleiskuva ojasta 5 Laurilasta kaakkoon. Taustalla Laurilan päärakennus (valkoinen talo), oikealla Ylikartanon riihi. Kaakosta. JT.



Kuva 43: Yleiskuva ojasta 5 Ylikartanon riihen kohdalla. Tumma kulttuurimaa-kerros erottuu koillisprofilissa. Etelästä. JT.



Kuva 44: Liesikiveys ojan 8 koillisprofilissa. Lounaasta. JT.



Kuva 45: Yleiskuva ojasta 8. Vasemmalla Ylikartanon talli, taustalla Ylikartanon museo. Pohjoisesta. JT.

Historiallisen ajan asuinpaikkalöytöjä, jotka FM Jouni Taivainen otti talteen Hattulan Retulan Ylikartanon viemäri-, vesi-, sähkö- ja lämpöputkikaivaustyömaalta kesällä 2005.

Ks. Jouni Taivaisen valvonta/kaivauskertomuksen kopio rakennushistorian osaston arkistossa.

Luetteloinut Jouni Taivainen

Oja 1

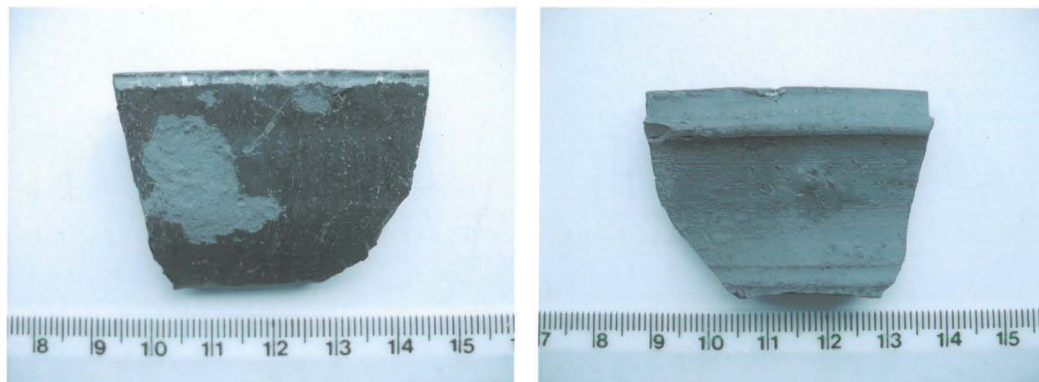
Esineet on saatu talteen ojan profiileista noin 50-90 cm:n syvyydessä olleesta rakenteesta väliltä 4-11 metriä.

1. HIOIN 1 kpl, 227 g
Liuskekiveä. Koko 20 x 54 x 142 mm.



2. LASIA 1 kpl, 4 g
Vihertävää ikkunalasia, yksi kulma vääntynyt ja sulanut osittain. Kaksi sivua ilmeisesti alkuperäisen leikkuun jäljiltä, suorakulmainen leikkaus. Lasin paksuus 1 mm.
3. LASIA 1 kpl, 1 g
Vihertävä lasiastian tai -pullon sirpale. Paksuus 1 mm.
4. LASIA 1 kpl, 8 g
Vihertävä pullon sirpale. Ollut tulesa, pinta kuplinut, rakenne sulanut. Paksuus 3 mm.
5. POSLIINIA 1 kpl, 1 g
Posliiniesineen tai -astian pala, mahdollisesti (kahvi?)kupin reunapala. Paksuus 2 mm.
6. FAJANSSIA 1 kpl, 3 g
Lautasen? pala. Väri valkoinen, pinta krakeloitunut. Paksuus 5 mm.

7. SAVIASTIAN REUNAPALA 1 kpl, 13 g
Punasavikeramiikkaa. Ulkopinta lasittamaton, sisäpinta lasitettu ruskeaksi. Profiloitu. Paksuus 4 mm.



8. SAVIASTIANPALA 1 kpl, 10 g
Punasavikeramiikkaa. Molemmat pinnat lasitettu. Lasite kulunut suureksi osaksi pois. Ulkopinnalla ollut ehkä ruskea lasite, sisäpinnalla jäämiä ehkä vihreistä koristeraidoista. Paksuus 5 mm.
9. SAVIASTIANPALA 1 kpl, 2 g
Punasavikeramiikkaa. Astian tasainen pohjapala. Ulkopinta lasittamaton, sisäpinnalla ruskea lasitus, jossa vihreitä koristeviivoja. Paksuus 8 mm.
10. VUOHEN?SARVI 1 kpl, 34 g
Sarvi, jonka tyvipäässä leikkuujäljet, sarven kärki maatunut pois. Pituus 120 mm.
11. PALAMATONTA LUUTA 3 kpl, 11 g
Eläinten luita
12. KALAN SUOMUJA JA NIKAMA 3 kpl 1 g
13. RAUTAKUONAA 1 kpl 44 g
14. KUONAA 2 kpl 57 g

Oja 1

Esineet saatu talteen likamaakerroksesta 30-50 cm:n syvyydestä Ylikartanon päärakennuksen luoteispäädyn länsinurkasta noin 4 metriä etelään.

15. SAVIASTIAN PALA 4 kpl 4 g
Punasavikeramiikkaa. Lasittamatonta. Isoimman palan paksuus 3 mm.

KM 2005048

Hattula Retula Ylikartano

KM 2005048

Oja 3

Esine saatu talteen luoteisprofiilista 36 metrin kohdalta likamaakerroksesta 40 cm:n syvyydeltä kyläraitin alta.

16. SAVIASTIAN REUNAPALA 2 kpl 52 g
Punasavikeramiikkaa. Ulkopinta lasittamaton, sisäpinnassa ruskea lasite. Profiloitu. Ulkopinnassa sormilla tehtyjä koristepainanteita. Paksuus 9 mm.



Oja 3

Esine saatu talteen luoteisprofiilin liesi/kiuaskiveyksestä 39,7 metrin kohdalta 75 cm:n syvyydestä kyläraitin alta.

17. HIOIN 1 kpl 179 g
Liuskekiveä. Koko 12 x 35 x 155 mm.



Oja 4

Esineet saatu jätekuopasta lounaisprofiilista noin 50-110 cm: syvyydestä Ylikartanon Alituvasta noin 3,2-5 metriä etelään.

18. LASIA 2 kpl 2 g
Sinertäviä lasiesineen tai -pullon sirpaleita. Paksuus 0,5-1 mm.

19. SAVIASTIAN REUNAPALOJA 3 kpl 151 g
Punasavikeramiikkaa. Ulkopinta lasittamaton, sisäpinnassa ruskea lasite. Profiloitu. Paksuus 8 mm. Palat kuuluvat samaan astiaan. Suuaukon halkaisija ollut noin 180-200 mm.



20. SAVIASTIAN PALA 1 kpl 35 g
Punasavikeramiikkaa. Pohjan ja reunan taitepala. Ulkopinta lasittamaton, sisäpinnassa ruskea lasite, jossa vihreitä aaltoilevia koristejuovia. Paksuus 8 mm.

21. SAVIASTIAN PALA 1 kpl 18 g
Punasavikeramiikkaa. Pohjapala. Ulkopinta lasittamaton, pohjaan kaiverrettu kirjain M. Sisäpinnassa ruskea lasite, jossa kellertäviä koristepisteitä ja aaltoilevaa juovaa. Paksuus 5 mm.



22. SAVIASTIAN PALA 1 kpl 17 g
Punasavikeramiikkaa. Ulkopinta lasittamaton, sisäpinnassa ollut ruskea? lasite ja koristeviivoja, joiden kohdalta lasite ja väriaine kuluneet pois. Paksuus 8 mm.
23. SAVIASTIAN REUNAPALA 1 kpl 6 g
Punasavikeramiikkaa. Ulkopinta lasittamaton, sisäpinnassa ruskea lasite. Reunan suun päällä ollut ehkä valkoinen koristeviiva, joka on kulunut pois. Profiloitu. Paksuus 6 mm.
24. SAVIASTIAN PALA 1 kpl 3 g
Punasavikeramiikkaa. Ulkopinta lasittamaton, sisäpinnassa ruskea lasite, jossa kellertäviä koristeviivoja.
25. SAVIASTIAN PALA 1 kpl 4 g
Punasavikeramiikkaa. Ulkopinta lasittamaton, sisäpinnassa ruskea? lasite. Paksuus 8 mm.

Oja 6

Esineet saatu likamaakerroksesta Laurilan päärakennuksen koillispäädyn kaakkoisnurkalta noin 2,5 metriä etelään.

26. SAVIASTIAN PALA 2 kpl 1 g
Dreijaamatonta rautakaudentyypin keramiikkaa. Molemmat palat rapautuneet. Pienemmässä toinen pinta ehjä. Väri punaruskea, sekoite hiekkaa.



Oja 8

Esine saatu koillisprofiilin liesi/kiuaskiveyksestä noin 70 cm:n syvyydestä Ylikartanon karjapihan tallin luoteisseinästä noin 2 metriä luoteeseen.

27. VÄRTTINÄN PYÖRÄN KATKELMA 1 kpl 4 g
Hiottua liuskekiveä. Pyörän halkaisija ollut noin 36-40 mm. Paksuus 6 mm.



Liite radiohiiliajoitusnäytteistä

1, hiiltä	Oja 3	luoteisprofiili	$x = 39,5, z = -90$ cm	liesi
2, hiiltä	Oja 4	lounaisprofiili	$x = 4, z = -80$ cm	likamaakuoppa
3, hiiltä	Oja 3	luoteisprofiili	$x = 20, z = -70$ cm	liesi
4, puuta	Oja 5	lounaisprofiili	$x = 16,5, z = -70$ cm	liesi
5, hiiltä	Oja 5	koillisprofiili	$x = 27, z = -70$ cm	uunin pohja?
6, siemen	Oja 6	luoteisprofiili	$x = 4, z = -35$ cm	likamaa
7, hiiltä	Oja 8	koillisprofiili	$x = 2, z = -80$ cm	liesi

Näyte nro 6 on osittain hiiltyneen pähkinäpensaän pähkinän kuoren pala.

Liite makrofossiilinäytteistä

1	Oja 3	kaakkoisprofiili	$x = 2,5, z = -40$ cm	kiveys
2	Oja 3	kaakkoisprofiili	$x = 10,75, z = -60$ cm	vaalea likamaa
3	Oja 3	kaakkoisprofiili	$x = 9, z = -60$ cm	hietamoreeni
4	Oja 1	itäprofiili	$x = 7,5, z = -70$ cm	lattiataso?
5	Oja 4	lounaisprofiili	$x = 4, z = -80$ cm	likamaakuoppa
6	Oja 3	luoteisprofiili	$x = 20, z = -60$ cm	liesi
7	Oja 6	luoteisprofiili	$x = 4, z = -35$ cm	tumma likamaa
8	Oja 5	koillisprofiili	$x = 5, z = -45$ cm	tumma likamaa
9	Oja 5	lounaisprofiili	$x = 16,5, z = -70$ cm	liesi
10	Oja 5	koillisprofiili	$x = 27, z = -70$ cm	uunin pohja?
11	Oja 3	luoteisprofiili	$x = 39, z = -70$ cm	liesi/kiuas
12	Oja 8	koillisprofiili	$x = 2, z = -80$ cm	liesi/kiuas
13	Oja 5	lounaisprofiili	$x = 41,5, z = -80$ cm	tumma likamaa