

Hankke Reker  
15.11.00 /MNi

**HATTULA**

**LEPAA**

**Sakastin pohjoispuolen koekaivaukset 27-29.8.1999**

**Jouni Taivainen  
Tyrvöntö seura ry.**

## Arkisto ja rekisteritiedot

Kunta: Hattula  
Kylä: Lepaa  
Tila: R:no 1:62 Hämeen ammattikorkeakoulu, Lepaa

Tutkimuksen laatu: Koekaivaus

Kohteen ajoitus: Historiallisen ajan?

Peruskarttalehti: 2132 04 Leteensuo, 1985

Peruskoordinaatit: x=6778 74, y=2517 59, z=93

Maanomistaja: Hämeen ammattikorkeakoulu, Lepaa

Tutkimuslaitos: Tyrväntö-seura ry.

Kaivauksenjohtaja: FM Jouni Taivainen

Kenttätyöaika: 27-29.8.1999

Tutkitun alueen laajuus: 4 m<sup>2</sup>

Tutkimusten kustantaja ja kustannukset: Tyrväntöseura ry. oli varannut mahdollisiin radiohiiliajoituksiin ja konservointiin 5000,- mk. Kaivaukset suoritettiin vapaaehtoisvoimin talkootyönä.

Löydöt: KM 2000019:1-2

Näytteet:

Maanäyte 1 (rakenne 1, taso 2 (92,80 m. mpy), maanäyte 2 (rakenne 2, 92,95 m. mpy), jätetty Fil. tri. Terttu Lempiäisen analysoitaviksi.

Puunäyte 1 (rakenne 2, taso 2 (92,93 m. mpy). Näyte on mäntyä (FM Tiina Jäkärän lausunto)

Mustavalkonegatiivit: 124541:1-15

Diapositiivit:-

Aikaisemmat tutkimukset ja tarkastuskäynnit:

Saukkonen, Jyri 1985. Hattulan muinaisjäännökset. Inventointikertomus. Museovirasto, arkeologian osaston topografinen arkisto, Helsinki.

Taivainen, Jouni 1997. Entisen Tyrvännön pitäjän (nyk. osa Hattulaa) asutushistoriallinen inventointi. Museovirasto, rakennushistorian osaston arkisto, Helsinki.

Aikaisemmat löydöt: -

Arkistoitu kirjeenvaihto: Kaivausluvan numero 003/302/1999

Kirjallisuusviitteet:

Hausen, Reinhold 1890. Registrum ecclesiae Aboensis (REA).

Hiekkanen, Markus 1994. The stone churches of of the medieval diocese of Turku. *SMYA 101*.

Knapas, Marja Terttu 1997. Hattulan ja Tyrvännön kirkot. *Suomen kirkot 20*.

Palander, Lars (1767) 1975. 1700-luvun Tyrväntöä aikalaisen silmin. Lars Palanderin väitöskirja Kulsialan taloudellisista oloista vuodelta 1767 (toim. Heikki Eskelinen). Tyrväntö-Seura.

Pettersson, Lars 1955. Hämeen linna ja Hämeen keskiaikaiset kirkot. *Hämeen historia I*.

Vaulo, Valvatti 1968. Tyrvännön vaiheita.

Kaivauskertomuksen sivumäärä: 7

Liitteet: Karttaliitteet 1-2.

Mustavalkonegatiiviluettelo

Löytöluettelo

Alkuperäisen kaivauskertomuksen säilytyspaikka: Museovirasto, rakennushistorian osaston arkisto, Helsinki

## 1. Johdanto

Keväällä 1997 tein Tyrvännön entisen pitäjän asutushistoriallista inventointia. Tämä työ liittyi tekeillä olevaan Pro gradu työhöni. Inventoinnin yhteydessä sain tietooni, että Lepaan keskiaikaisen tiilisakastin pohjoispuolelle oli 40-luvun lopulla kaivettu jääkuoppa, minkä yhteydessä oli tullut esiin ruumishautoja ja jonkinlainen pyöreä kivirakennelma, josta lähti säteittäisesti neljään suuntaan kiveys. Keväällä 1997 totesin, että vanhan jääkuopan hahmo oli vielä painanteena näkyvissä sakastin takana. Inventoinnin yhteydessä talteen saamani tarinan mukaan kuoppaa kaivettaessa paljastunut kiveys olisi purettu vain osittain ja sen pitäisi jatkua vielä kaivetun alueen ulkopuolellekin, ainakin länteen päin (Taivainen 1997, 5-8). Vuoden 1998 aikana heräsi Tyrvääntö-seuran piirissä halu tutkia tämän kertomuksen todenperäisyyttä. Tyrvääntö-seuran puheenjohtaja Erkki Ulamo kysyi allekirjoittaneelta mahdollisuudesta järjestää sakastin takana koekaivaukset, minkä avulla tutkittaisiin vanhan tarinan totuudenmukaisuus. Kukaan aikoinaan kuoppaa kaivaneista henkilöistä ei enää ollut hengissä.

Päätimme järjestää sakastin takana seuraavana kesänä (1999) pienimuotoiset koekaivaukset. Kaivausten päätavoite oli selvittää löytyisikö kerrotusta kivirakenteesta jälkiä. Mahdollisuuksien mukaan oli tarkoitus myös selvittää mikä tämän kivirakennelman funktio olisi. Ennakoarvelujen mukaan se voisi liittyä esim. paikalla sijainneeseen vanhempaan kirkkorakennukseen, kirkkomaata ympäröineeseen aitaukseen tai vaikkapa esihistorialliseen hautaröykkiöön.

Kaivaukset järjestettiin viikonloppuna 27-29.8.1999. Kaivauksiin osallistui viikonloppuun aikana yhteensä kymmenen vapaaehtoista. Näistä suurin osa oli Tyrvääntö-seuran jäseniä. Kaivauksia johti FM Jouni Taivainen, mittauksissa ja piirtämisessä avusti FM Tiina Jäkärä. Mittauslaitteet saatiin lainaksi Satakunnan Museosta. Kaivausvälineistön ja muut tarvikkeet hoiti kaivauspaikalle traktorillaan Tyrvääntö-seuran puheenjohtaja Erkki Ulamo. Innokkaina kaivajina toimivat edellisten lisäksi seuraavat henkilöt: Hilla Rytönen, Iivo Rytönen, Wille Ruotsalainen, Kaarina Sohlman, Eero Lemola, Reino Mäkelä ja Martti Taivainen.

Kaivauksia uutisoitiin Radio Hämeessä sekä Hämeen Sanomissa, jossa oli seuraavalla viikolla juttu kaivauksista ja sen tuloksista. Näiden lisäksi kaivauspaikalla järjestettiin sunnuntaina 29.8 yleisötilaisuus, jolloin kerrottiin kaivauksen tavoitteista ja siihen astisista tuloksista. Kaivaukset herättivät sekä paikallista että alueellista mielenkiintoa.

Tyrvääntö-seura ry. oli varannut kaivausten toteuttamiseksi 5000,- mk. Raha oli varattu lähinnä mahdollisiin radiohiiliäjoituksiin ja esinekonservointeihin. Nämä rahat säästyivät, sillä kumpaakaan tarvetta ei kaivauksien perusteella ilmennyt. Kaivausten työvoima koostui vapaaehtoisista.

## 2. Historialliset taustatiedot

Tyrvännön eli Lepaan puinen kirkko on sijainnut tiilisakastiin liittyneenä vuoteen 1799 asti jolloin se ilmeisesti purettiin, kun uusi kirkko oli valmistunut Suotaalan kylään (Knapas 1997, 200). Paikalla on kuitenkin ollut kirkko jo keskiajalla sillä Tyrvännön kappeli (kuului Hattulan seurakuntaan) mainitaan ensimmäisen kerran vuonna 1455 (REA 572, 23.4.1455, 456). Viimeisimmän Suomen keskiaikaisia kivistäkirkkoja koskevan tutkimuksen mukaan Lepaan sakaristo olisi rakennettu vuosien 1500-1550 välisenä aikana (Hiekkänen 1994, 236). Aiempien tutkimusten mukaan Hämeen kivisakaristot (siis myös Lepaan) olisi rakennettu noin vuosien 1480-1520 välisenä aikana (Pettersson 1955, 635). Mielenkiintoiseksi Lepaan sakastin ympäristön tekee myös siihen liittyvä kansantarina joka kertoo sen olevan muinaisen uhrilehdon paikalla tai ainakin lähellä sitä. Tähän liittyy myös Tyrvännön pitäjän vanha rinnakkaisnimi Kulsiala, jonka perimätiedon mukaan arvellaan syntyneen kulhoa tai uhriastiaa merkinneestä kulsi –sanasta (Vaulo 1968,20). Kansantarinoiden mukaan Lepaalle olisi rakennettu ensimmäinen kirkko kivistä samoihin aikoihin kuin Hämeen linna (Palander 1767, 14-15). Edellä mainittuihin kansantarinoihin antaa oman mielenkiintoisen lisänsä se tosiasia, että sakastin vaiheilta on vuosien saatossa löydetty muutamia rautakauden lopun esineitä. Aivan kirkkotarhan eteläpuolelta on löydetty viikinkiaikaisen rannerenkaan puolikas (Hattula, kohde 63 (J. Saukkosen inventointi 1985)), lounaispuolelta viikinkiaikainen keihäänkärki (Hattula, kohde 64), luoteispuolelta rautakaudentyypin keramiikkaa (Hattula, kohde 65).

Kirkon purkamisen jälkeen paikalle jäi siis vielä kivinen sakaristo. Vuonna 1812 pyysivät vapaaherratar Ulrica Boije sekä Stjersundin (Lepaan) kartanon silloinen omistaja vapaaherra Pehr Stjerncrantz lupaa saada aidata

osan vanhasta kirkkotarhasta hautausmaaksi. Kirkonkokous myönsi tähän luvan, sillä se oli ollut ennenkin heidän hautausmaanaan (Knapas 1997, 200). Vuosien 1826-1835 välisenä aikana kartanon omistajaksi tullut leskirouva Maria Rosenthal ja hänen miehensä ruukinpatruuna Philipp Peter Heimbürger kunnostivat tilan rakennukset ja viljelykset sekä myös hautausmaan. Tällöin sen kiviaita tehtiin todennäköisesti kokonaan uudelleen. Kiviaidan linjaus vastanee pääosiltaan vuoden 1756 kartassa olevaa linjausta, mutta pohjoispuolella kirkkotarhaa on kavennettu huomattavasti ja kiviaita on siirretty sakariston pohjoisseinän suuntaiseksi. Näin kiviaita kulkee nykyäänkin (Knapas 1997, 201-203). Kesän 1999 kaivaus suoritettiin siis vanhalla kirkkomaalla, kuten löydötkin osoittivat.

### 3. KAIVAUKSET 1999

Perjantaina 27.8.1999 siirsimme vaaituskoneella korkeuspisteen kaivausalueelle kirkkomaata ympäröivän kiviaidan päälle. Korkeuspiste merkattiin kiviaitaan mustalla permanent-tussilla. Korkeus siirrettiin sakastista noin 200 metriä kaakkoon olevasta kiinteästä korkeuspisteestä, jonka korkeus on 83,366. Korkeuspiste on pultattuna talon seinässä. Kaivausalueelle siirretyn korkeuspisteen korkeus on 94,31.

Seuraavaksi teimme kaivausalueelle peruslinjan. Peruslinjan suunnaksi valittiin sakastin länsiseinän suunta. Näin peruslinjan suunnaksi tuli lähes etelä-pohjoinen. Peruslinja kulki samalla aivan vanhan jääkuopan länsireunaa. Paalutimme peruslinjaa hyväksi käyttäen kaivausalueen siten, että se oli metrin leveä ja neljä metriä pitkä. Kaivausalue alkoi vanhan jääkuopan eteläreunasta ollen 3,5 metriä sakastin pohjoisseinästä ja päättyi siis neljä metriä pohjoisempaan ollen 7,5 metriä sakastin pohjoisseinästä. Koeojan länsireuna kulki samalla linjalla kuin sakastin länsiseinä ja jääkuopan länsireuna. Koeojan itäreuna kulki metrin tästä idempänä, eli kaivetun jääkuopan puolella. Emme halunneet kajota koskemattomaan maahan.

Kaivausalueen valintaan vaikutti se, että vanhan kertomuksen mukaan jääkuopassa 1940-luvun lopulla havaitun kivirakenteen olisi pitänyt jatkua länteen, joten olisi odotettavissa, että se löytyisi nimenomaan tästä paikasta, mikäli sitä olisi jäljelle ja mikäli tarina pitäisi paikkansa. Valitsimme koeojan paikan vanhasta jääkuopasta myös siksi, että emme halunneet kajota koskemattomaan maahan lyhyen kaivusaikataulun vuoksi.

#### Kaivaustekniikka

Koeojasta poistettiin vanhan jääkuopan kaivettua maata lapioin. Kaikki maa seulottiin seuloilla, joiden silmäkoko oli noin 7 millia. Maa seulottiin muovin päälle. Kaikki löydöt otettiin talteen ja kaivausjohtaja kävi ne läpi. Näin edettiin vanhan jääkuopan pohjalle asti joka tuli vastaan noin 30-50 cm syvyydessä. Maa paikalla viettää loivasti pohjoiseen mistä johtuu se, että jääkuopan pohja oli etelässä hieman syvemmässä kuin pohjoisessa. Kun jääkuopan pohja oli saavutettu siirryttiin käyttämään kaivauslastoja. Kaivauslastoilla putsattiin irtomaata ja kaivausvaiheessa nimitin tätä tasoa 0-tasoksi. Tästä alaspäin edettiin vain hieman koska vastaan alkoi tulla hautarakenteita. Tätä tasoa nimitin 1-tasoksi eikä siitä alaspäin enää menty. Ainoastaan joidenkin rakenteiden kohdalla mentiin paikoittain syvemmälle, kun yritettiin saada selville rakenteen funktiota.

#### Havainnot

Koeojasta poistettiin maa aluksi lapiolla ja kaikki maa seulottiin. Seulotun maan joukosta tuli kaiken ikäistä tavaraa melko modernista mahdollisesti rautakautiseen. Modernin tavarain joukossa oli mm. lääkeputkiloita, nauvoja (myös sepän takomia), luun paloja, vanha nukke, lasia, kattotiilenpaloja, hevosenkenkä yms. Näitä löytöjä ei otettu talteen. Ainoa talteenotettu löytö on ns. rautakaudentyypin keramiikan pala KM. Maaperä oli multavaa, joukossa oli pieniä kiviä.

Jääkuoppa oli aikanaan kaivettu juuri tähän multavaan maahan, sillä sen alla alkoi kovempi pieniä kiviä sisältävä hietamoreeni. Tätä kerrosta alettiin varovasti kaivaa lastoilla ja siitä alkoi tulla esiin rakenteita, jotka todennäköisesti ovat ruumishautoja. Nimesin rakenteet juoksevin numeroin sen mukaan kun ne tulivat näkyviin. Näin ensimmäisenä näkyviin tullut rakenne sai nimen R1, toinen R2 jne. Kaikkiaan varmoja rakenteita tuli näkyviin neljä. Aivan kaivausten lopussa alkoi hahmottua vielä mahdollinen viides rakenne, joka ei kuitenkaan ole täysin varma. Nimitin tämän R5?

#### Rakenne 1

Rakenne 1 alkoi paljastua koeojan pohjoispäästä noin 40 cm syvyydessä. Se oli tummaa likamaata, jossa oli hiilenmuruja ja tiivistä pientä kiveystä. Jos kyseessä oli ruumishauta, niin siitä näkyi ainoastaan itäpäätä. Halusimme saada jonkinlaisen selvyuden rakenteesta ja niinpä sitä kaivettiin alaspäin varovasti. Noin 50 cm

syvyydessä tuli näkyviin hauras luunpala, joka jätettiin paikalleen. Tähän mennessä oli kaivetusta maasta kerätty talteen myös hiiltä, mutta jälkityövaiheessa poistin kerätyn hiilen sillä siitä ei todennäköisesti olisi saanut kunnan ajoitusta koska se oli ollut niin hajanaisina murusina. Toisaalta rakenteesta suurin osa on koskemattomana maan alla, joten siitä saa varmasti tarvittaessa paremman hiilinäytteen, jos sitä joskus vielä tutkitaan. Vaikuttaa siis siltä, että kyseessä on hautarakenne, mutta ajoitusta on vaikea sanoa. Rakenteesta on vaikea sanoa onko kyseessä ruumishauta vai polttohauta, sillä siitä oli näkyvissä niin vähän. Kuopasta löytynyt hiili voisi viitata vaikkapa polttohautaukseen, mutta hiiltä tunnetaan myös keskiaikaisista ruumishautoista. Rakenteen sijainti noin puolen metrin syvyydessä voisi kylläkin viitata juuri esim. keskiaikaiseen ruumishautaan.

## **Rakenne 2**

Rakenne 2 paljastui koeojan eteläpäästä noin puolen metrin syvyydestä. Rakenne vaikutti itä-länsi suuntaiselta, mutta se jatkui profiiliin sekä idässä, lännessä että etelässä. Tätäkin rakennetta tutkittiin kaivamalla sitä hiilinauhan kohdalta hieman syvemmälle. Kahdeksankymmenen sentin syvyydessä alkoi hiilinauhan kohdalla näkymään maaton puuta, joka vaikutti arkunlaudalta. Hiilinauha sinänsä oli melko selväpiirteinen ja voi hyvinkin koko matkaltaan merkata arkun muotoa. Hiilinauhan itäpuolella oleva vaaleampi likamaa voi puolestaan merkata hautakuopan rajaa.

## **Rakenne 3**

Rakenne 3 paljastui melko tarkalleen koeojan keskeltä. Se on itä-länsi –suuntainen ja menee profiiliin ainoastaan itäreunassa. Muodoltaan se on selvästi ruumishaudan muotoinen. Se alkoi paljastua noin 40 cm syvyydessä. Se erottui ympäröivästä hietamaasta tummempana läikkänä. Tätäkin rakennetta kaivettiin varovasti alaspäin jotta saatiin selvyttä sen funktiosta. Noin 45 cm syvyydessä paljastui pitkänomainen luu joka meni itäprofiiliin. Luuta ei otettu talteen vaan se jätettiin paikalleen. Se voisi olla esim käsivarren luu. Tästä rakenteesta löytyi myös pieni pala tuolta, joka voisi olla peräisin esim. arkun täytteestä. Tuolta ei otettu talteen. Rakenteen kaivaminen lopetettiin, kun se paljastui haudaksi.

## **Rakenne 4**

Rakenne 4 oli aivan rakenteen 3 eteläpuolella ja ulkonäöltään identtinen edellisen kanssa. Myös tämä rakenne alkoi hahmottumaan 40 cm syvyydessä. On erittäin todennäköistä että myös tämä rakenne on ruumishauta. Mielenkiintoista on, että rakenteen länsipäästä löytyi melko iso reunapala ns. rautakaudentyypin keramiikkaa. Se oli selvästikin alkuperäisellä paikallaan, mutta onko se joutunut hautaan esim. silloin kun sitä on täytetty, eli täyttömaan mukana vai merkitseekö se jollakin tavalla samanaikaisuutta haudan iän kanssa, niin sitä ei voi tämän tutkimuksen perusteella sanoa. Pitäisin kuitenkin todennäköisempänä sitä, että pala on joutunut hautaan nimenomaan täyttömaan mukana ja on siten vanhempi kuin itse hauta. Tähän viittäisi mielestäni se, että myös jääkuopan täyttömaasta löytyi rautakaudentyypin keramiikan pala. Joten voi olla että tätä keramiikkaa on sakastin ympäristössä enemmänkin. Mielenkiintoinen löytö se joka tapauksessa oli. Tätä rakennetta ei kaivettu yhtään syvemmälle, sillä kenttätöaika alkoi olla vähissä.

## **Rakenne 5**

Aivan kaivausten lopussa alkoi vielä hahmottumaan viides rakenne. Tässä kohtaa koeoja oli vasta n. 35 cm syvyydessä, joten voi olla, että jos aikaa olisi ollut vielä enemmän, niin rakenne olisi varmistunut. Tämä todennäköinen rakenne oli myös itä-länsi –suuntainen ja meni profiiliin ainoastaan itäreunassa. Se erottui ympäristöään tummempana.

Sunnuntaina puolen päivän aikoihin pidettiin kaivauksilla yleisötilaisuus, josta oli tiedotettu radio-Hämeessä sekä perinteisin puhelinpylvästiedottein. Paikalle tulleelle yleisölle kerrottiin kaivausten tavoitteista ja tuoreista tuloksista. Tämän jälkeen koeoja peitettiin ja kaivausalue siistittiin. Koeojan pohjalle laitettiin muovi, jotta tulevaisuudessa olisi helppo havaita se pinta mihin nyt vuonna 1999 kaivettiin.

## **Yhteenveto**

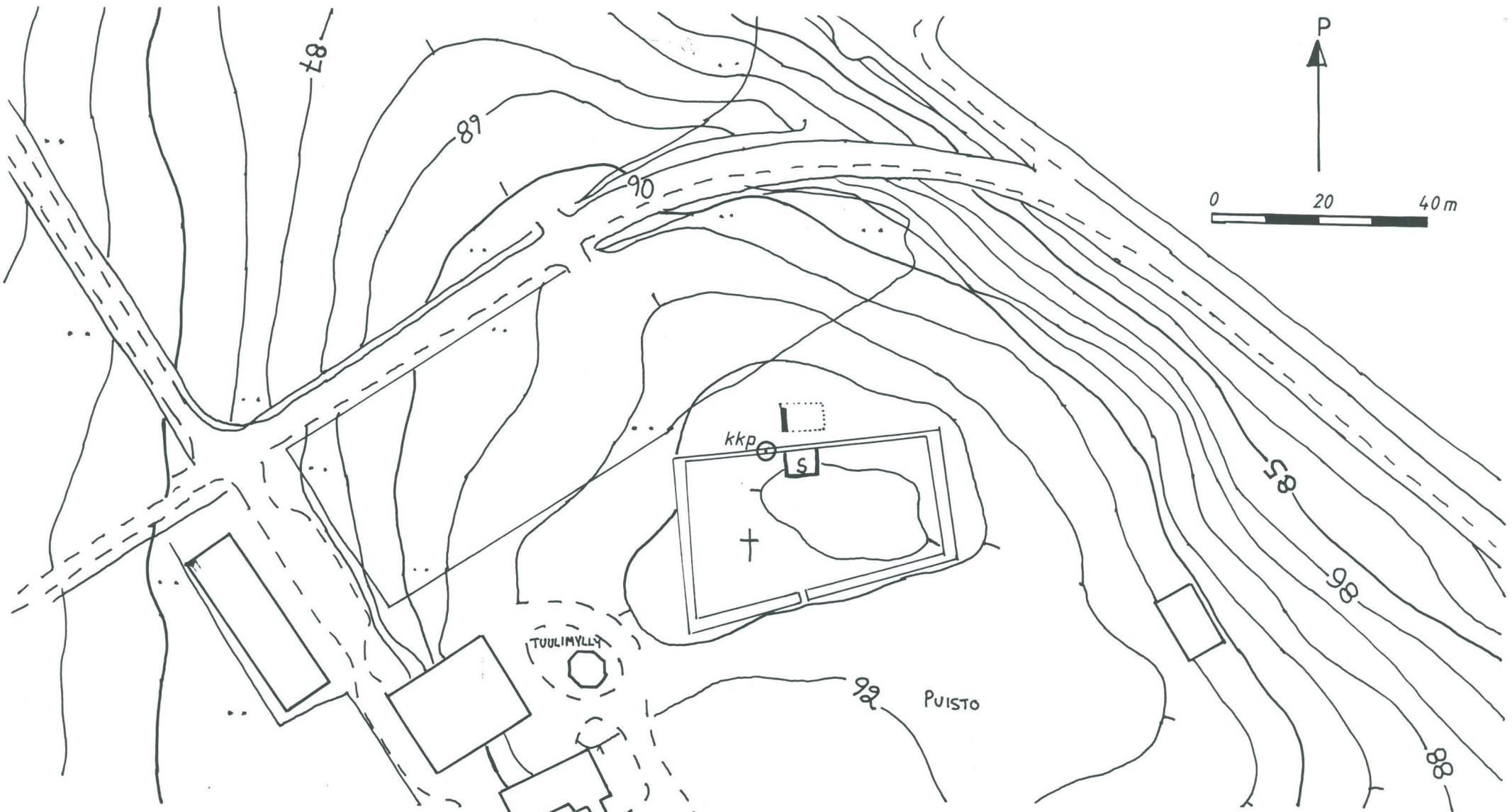
Kaivaustulokset kertovat sen, että vanhan tarinan mukaista kiveystä ei pystytty löytämään. On mahdollista, että sellaista ei ole ollutkaan tai sitten se sijaitsee toisessa paikassa. Suurin osa jääkuopan alueesta jäi kuitenkin tutkimatta. Kaivausten perusteella näyttää kuitenkin selvältä se, että Lepaan kirkkoon liittynyt kirkkomaan on jatkunut ainakin seitsemän metriä sakastin ja nykyisen kirkkomaanaidan pohjoisreunasta pohjoiseen. Pitäisin

todennäköisenä, että hautausmaa on jatkunut vielä pohjoisempaankin, sillä keväällä 1997 havaitsin sakastin pohjoispuolella olevassa pellossa luunmuruja. Vuonna 1999 sillä paikalla oli nurmikko.

Kaivauksissa löytyneet kaksi ns. rautakaudentyypin keramiikan palasta ovat mielenkiintoinen lisä sakastin ympäristöstä löytyneisiin rautakauden lopun esineisiin. Viime aikaisten kaivauslöytöjen perusteella on tosin täysin mahdollista, että nämä keramiikanpalat on valmistettu vasta keskiajan puolella (Jouko Pukkilan antama tieto ns. rautakaudentyypin keramiikan paloista, jotka löytyivät Åbo Akademin -tontin kaivauksilta keskiaikaisista kerrostumista) . Jatkotutkimukset voisivat tarkemmin valaista ko. paikan luonnetta. Varmaa on, että paikalla on keskiaikainen hautausmaa, mutta mikä on sen raja pohjoisessa sekä tältä osin myös idässä ja lännessä. Paikalta voisi myös löytyä lisää rautakaudentyypin tavaraa. Ensin olisi mielestäni tutkittava vanhan jääkuopan alue samoin menetelmin kuin mitä nyt käytettiin. Tältä alalta voitaisiin kaivaa myös joitain paljastuneita ruumishautoja pohjaan asti ja yrittää saada niistä ajoitus. Tyrvöntö-seuralla on mielenkiintoa jatkaa tutkimuksia paikalla. Kesän 1999 kaivaukset linkittyvät tekeillä olevaan Tyrvännön pitäjän historiikkiin, jota kirjoittaa fil.lis. Eero Ojanen.

Porissa 27.2.2000

Jouni Taivainen



■ kaivausalue

□ peltoa

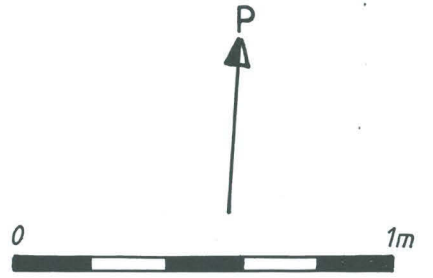
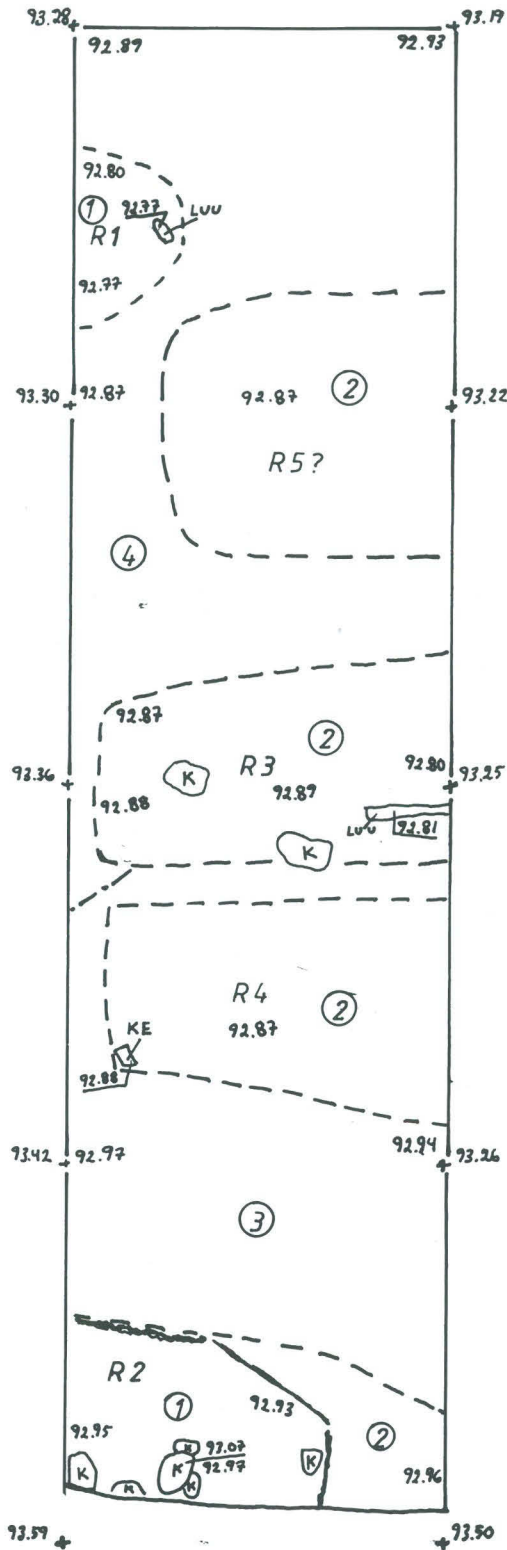
□ vanha jääkuoppa

kkp korkeuskiintopiste (94,31)

□ sakasti

<b>HATTULA</b> Lepaan sakastin pohj. puoli <i>J. Taivainen 1999</i>		Yleiskartta Mk 1:1000	
<b>MITTAUSDOKUMENTOINTI</b> <i>J. Taivainen 28.8.1999</i>		<b>MUSEOVIRASTO RAKENNUSHISTORIAN OSASTO</b>	
		RITARIHUONE 00170 HKI 17 PUH. 651 611	<b>Kartta 1</b> 082.2.18





- [R] rakenne
- (K) kivi
- hiilinauha
- KE keramiikka
- - maalajiraja
- ① tumma likamaa, sis. nokea
- ② vaalea likamaa
- ③ kelt.hieta
- ④ pun.hieta

<b>HATTULA</b> Lepaan sakastin pohj. puoli J. Taivainen 1999		Tasokartta Mk 1:20	
<b>MITTAUSDOKUMENTOINTI</b>  J. Taivainen 28.8.1999		<b>MUSEOVIKASTO RAKENNUSHISTORIAN OSASTO</b>	
		<b>RITARIHUONE</b> 00170 HKI 17 PUH. 651 611	<b>Kartta 2</b> 082.2.11



MK 1:2000

Lapaanvirta

Kitevedenpuhdistamo

Tuulentie 1:31

Tuulimylly Puistoalue

Taimisto

Tsto

Opistorak

Posti

Puutarhamuseo

Puutarhaopisto

Emäntäkoulu

8520 PUMPPAAMO

h=86,366

20 kV

1:32

TYRVÄNTÖ LEPAAN SAKASTIN POHJOISPUOLEN KAIVAUKSET 27-29.8.1999  
KUALUETTELO MUSTAVALKOISISTA KUVISTA. Suluissa KM –numero

- KUVA 1 (124541:1) 28.8.1999 J. TAIVAINEN  
Kaivausalue luoteesta
- KUVA 3 (124541:2) 28.8.1999 J. TAIVAINEN  
Työkuva. Kuvassa vasemmalta lukien Iivo Rytönen, Reino Mäkelä, Erkki Ulamo, Eero Lemola, Hilla Rytönen, Wille Ruotsalainen, Kaarina Sohlman ja Martti Taivainen. Luoteesta.
- KUVA 4 (124541:3) 28.8.1999 J. TAIVAINEN  
Työkuva. Kuvassa vasemmalta lukien Iivo Rytönen, Reino Mäkelä, Erkki Ulamo. Pohjoisesta
- KUVA 5 (124541:4) 28.8.1999 J. TAIVAINEN  
Seulontaa. Kuvassa vasemmalta lukien Tiina Jäkärä, Eero Lemola, Kaarina Sohlman, Hilla Rytönen, Martti Taivainen ja Wille Ruotsalainen. Pohjoisesta.
- KUVA 7 (124541:5) 28.8.1999 J. TAIVAINEN  
Koeoja. Taso 0. Pohjoisesta.
- KUVA 8 (124541:6) 28.8.1999 J. TAIVAINEN  
Rakenne 1. taso 1. Rakenne erottuu tummempana. Idästä.
- KUVA 9 (124541:7) 28.8.1999 J. TAIVAINEN  
Rakenne 1. taso 1. Rakenne erottuu tummempana. Idästä.
- KUVA 13 (124541:8) 28.8.1999 J. TAIVAINEN  
Rakenne 2. taso 1. Pohjoisesta.
- KUVA 14 (124541:9) 28.8.1999 J. TAIVAINEN  
Rakenne 2. taso 1. Idästä
- KUVA 15 (124541:10) 28.8.1999 J. TAIVAINEN  
Työkuva. Kuvassa vasemmalta lukien Erkki Ulamon traktori, Erkki Ulamo, Tiina Jäkärä, Martti Taivainen, Hilla Rytönen. Pohjoisesta.
- KUVA 17 (124541:11) 29.8.1999 J. TAIVAINEN  
Rakenne 3. taso 1. Etualalla näkyy pitkä luu, ehkä käsivarresta tai jalasta. Idästä.
- KUVA 18 (124541:12) 29.8.1999 J. TAIVAINEN  
Rakenne 4. taso 1. Rakenne erottuu kuvan keskellä tummempana. Rakenteen vasemmassa yläkulmassa vaalean kiven alapuolella on rautakaudentyypin keramiikanpala ”in situ”. Kuvan oikeassa alareunassa erottuu rakenteen kolme pitkä luu. Idästä.
- KUVA 19 (124541:13) 29.8.1999 J. TAIVAINEN  
Rakenne 4. taso 1. Lähikuva rautakaudentyypin keramiikanpalasta ”in situ”. Idästä.
- KUVA 20 (124541:14) 29.8.1999 J. TAIVAINEN  
Koeoja taso 1. Kaivaminen lopetettiin tähän. Pohjoisesta.
- KUVA 21 (124541:15) 29.8.1999 J. TAIVAINEN  
Kaivausalue peitettynä. Pohjoisesta.

## LÖYTÖLUETTELO

Hattula, Lepaa, Sakastin pohjoispuolen koekaivaukset 27-29.8.1999. Kaivausjohtaja Jouni Taivainen.

Löydöt:

- KM 2000019:1 Keramiikanpala 10x37x40 mm. 19 g  
Ns. karkeaa rautakaudentyypin keramiikkaa. Väri mustanruskea. Sisäpinnalla mustaa karstaa.  
Löydetty seulottaessa koeojan pintamaata.
- KM 2000019:2 Keramiikan reunapala 10x44x63 mm 39 g  
Ns. karkeaa rautakaudentyypin keramiikkaa. Väri mustanruskea. Sisäpinnalla mustaa karstaa.  
Löydetty rakenteesta 4. tasosta 1. Ks. tasokartta.

# LEPAAN KESKIAIKAISEN SAKASTIN MAKROFOSSIILITUTKIMUS

Terttu Lempiäinen  
Biodiversiteettiyksikkö  
Turun yliopisto  
20014 Turun yliopisto

## TUTKIMUSRAPORTTI

### Tutkitut maanäytteet:

1. Sakastin pohjoispuoli, koeoja, rakenne 1/60 cm, taso 2.  
2 l. noensekainen likainen hiekka, runsaasti puuhiiltä
2. Rakenne 2, 70 cm.  
n. 1.5 l noensekainen, likainen karkea hiekka, runsaasti puuhiiltä

### Makrofossiilitulokset

---

	<b>Jäännelöydöt</b>	
Näyte 1.	<i>Chenopodium album</i> /jauhosavikka	1 siemen
	Puuhiiltä runsaasti	
	Sienten rihmastopakkoja kohtalaisesti	
	Luun kappaleita ( <i>Homo sapiens</i> ?)	4 kpl
Näyte 2.	<i>Sambucus racemosa</i> /terttuselja	
	Puuhiiltä runsaasti	
	<i>Lumbricus terrestris</i> /kastemato, kotelaita	2 kpl

---

Kasvijäännelöytöaineisto oli hyvin niukka tutkituissa näytteissä. Varsinaisia kasvien siemenjäänteitä tavattiin vain kaksi: jauhosavikan (*Chenopodium album*) ja terttuseljan (*Sambucus racemosa*) siemenet. Puuhiili oli yleisin kasvijäännelöytö tutkituissa näytteissä. Sienten rihmastopahkojen runsaus näytteessä No. 1 viittaa siihen, että hajotettavaa kasviainesta on ollut maassa runsaasti. Hajottavan sienirihmaston määrä voi kasvaa myös hiiltyneen kasviaineston (puuhiili!) ympärillä.

Näytemaa on ilmeisen sekoittunutta ja kasvien hiiltymättömät jäänteet voivat olla pintamaasta kulkeutuneita. Kastemadon kotelolöydöt 60-70 cm:n syvyydessä viittavat siihen, että matojen onkalot ovat ulottuneet näytemaahan.

Turussa 28.10.2000

Terttu Lempiäinen

Dos.