

tallennettu
Hankkeeseen
20.7.1999
Jaana Pietilä

HATTULAN HERNIÄISTEN
TIILITUTKIMUS

Eeva Maija Viljo

16.6. - 4.7.1969

Tutkimus oli jatkoa vuoden 1968 toukokuussa tehdyille tutkimukselle, jonka on tehnyt Tuula Rautavaara-Brax. Tällöin oli todettu mm. seuraavat seikat:

- Järven rantahietikosta löytyi runsaasti tiilensiruja ja poltettuja saviliuskoja.
- Herniäisten kartanon Vanajaveden rannan ja rantatöyrään (korkeuskäyrä 82) välisessä maastossa oli myös runsaasti tiilenmurskaa, ja melko suuria tiilenkappaleita löytyi maan päältä näiltä alueilta.
- Koekuopat osoittivat, että tiilenpaloja oli myös maan sisässä.
- Saunarannan eteläpuolella kartanon alueella ja siitä etelämpänä sijaitsevilla rantatonteilla rantatöyräs oli huomattavan jyrkkä. Jyrkänteen alapuolella oli paikoitellen suuria kivistä kiviä. Tämän perusteella arveltiin, että rannasta oli mahdollisesti otettu savea tiilentekoa varten, jolloin jyrkkä töyräs oli muodostunut ja kivet jääneet töyrään alapuolelle.
- Herniäisten rantaan tulevan polun vieressä, rantatöyrään yläpuolella oli kumpu, jonka keskellä oli syvennys. Sen arveltiin olleen polttouuni.

Vuoden 1969 tutkimuksen tehtäväksi tuli 1) tutkia tarkemmin yllä mainittu mahdollinen uuni, 2) piirtää karttaan Herniäisten kartanon nykyiseltä alueelta mahdollisesti löytyvät tiilentekoon viittaavat yksityiskohdat, 3) mahdollisuuksien mukaan inventoida lähialueita ja etsiä samanlaisia merkkejä kartanon ja vanhan kirkon väliseltä ranta-alueelta.

Tutkimus kohdistui lähinnä sen säikan selvittämiseen, löytyisikö alueelta keskiaikaiseen tiilentekoon viittaavia seikkoja - edellisen vuoden tutkimuksessa oli rannasta löytynyt tiilenkappaleita, joiden korkeusmitta, 9 - 9,5 - 9,8 cm ja leveys 16,5 cm viittaisivat, että on kysymyksessä

varhainen tiilentekopaikka. Samaten rantatöyrään jyrkän, koverretun osan huomattava ulottuvuus viittasi pitkäaikaiseen savenottoon. Paikka olisi myös mitä sopivin Hämeen linnaa ja vanhaa kirkkoa silmällä pitäen, koska kuljetus olisi saattanut tapahtua vettä pitkin. Paikalla on myös ollut runsaasti savea, vettä ja hiekkaa, joita tiilenteossa on tarvittu.

Tiilihaudan kaivaus

Tiilihaudaksi epäilty kumpu avattiin (kartalla punaisella merkitty kuoppa 1). Kumpu muodosti suunnilleen hevosenkengän muotoisen harjanteen, jonka keskellä oleva syvennys jatkui etelään. Muodostelma oli länsi-itäsuunnassa suunnilleen 9 m läpimitaltaan ja jonkin verran pitempi pohjois-eteläsuunnassa. Se ei kuitenkaan millään suunnalla päättynyt selvään rajaan. Harjanne oli tasainen. Sen korkein kohta sijaitsi tasolla 82.63; kuopan pohja sijaitsi 60 cm alempana.

Päälimmäinen maakerros kuopan keskustasta poistettiin. Maa oli savista ja sisälsi tiiliä, joukossa melko suuria palasia (uunia purettaessa katkenneita?). Palasista saatiin leveys- ja korkeusmitta: 6 x 14 x ? cm. Löytyi myös samanlaisia poltettuja saviliuskoja kuin edellisen vuoden koekaivauksista. Ainoa esinelöytö oli messinkisolki, syöpynyt, mutta ilmeisen myöhäinen, todennäköisesti tehdasvalmisteinen. Keskellä kuoppaa oli tuhkansekaista maata, jossa oli myös puuhiilenkappaleita.

Tämän jälkeen kaivettiin oja keskeltä kumpua itä-länsisuunnassa. Ilmeni, että harjanne muodostui savisesta maasta, jossa oli tiilensiruja. Päälimmäinen humus- ja kasvillisuuskerros oli hyvin ohut. Koskemattoman maan raja lasi lännestä itään noudattaen länsipuolella suunnilleen harjanteen muotoa eli osoittaen, että paikalle oli ensin kaivettu kuoppa. Keskeltä kuoppaa löytyi lisää tiilenpalasia (mittoja: 8 x 11,5 x ?, 9 x ? x ?, 7,5 x ? x ?, 7,5 x 11,5 x ?, 6,5 x 12 x ?, ? x 12 x ?). Savessa kuopan ympärillä oli runsaasti punaista palanutta maata, niin kuin tii-

lenpölyä. Kuopan pohjasavi oli kerrostunutta ja liuskoiksi palanutta. Keskelle leikkausta muodostui epämääräinen "kaukalo", jonka keskellä tuhkansekainen maa ja tiilenpalat sijaitsivat. (katso piirustusta; -valokuva 1.)

On ilmeistä, että paikalla on sijainnut maahautatyyppinen tiiliuuni. On myös ilmeistä, että kyseinen tiilihauta on varsin nuori, siihen viittaa solki ja tiilien koot, jotka eivät anna aihetta keskiaikaiseen dateeraukseen. Rouva von Essen, Herniäisten kartano, Hattula, kertoi kartanon alueella poltetun tiiltä 1800-luvulla. Kaivettu tiilihauta on mitä todennäköisimmin peräisin juuri noilta ajoilta. Sen sijaan ei ole tietoa, koska se viimeksi on ollut käytössä. Paikkakunnalla on poltettu tiiltä ainakin vielä toisen maailmansodan aikoihin. Näistä viimeisimmistä tiilenpoltoista on jäljellä raunioitunut uuni, joka sijaitsee pellolla maantien länsipuolella vajaan kilometrin päässä vanhasta kirkosta Hämeenlinnaan päin. (Valokuva 2).

Maasto Herniäisten nykyisen alueen etelälaidassa

Herniäisten nykyisen alueen etelälaidassa on kangasmaata, jossa kasvaa enimmäkseen petäjää. Rannassa eteläpuolella ja jonkin matkaa rantatöyrästä itään kasvaa nuorta lepikkoa, mikä osoittaa, että paikka melko myöhään vielä on ollut vailla puustoa. On huomattava, että yksi vuonna 1968 todetuista kivikasoista töyrään länsipuolella sijaitsee juuri tässä lepikossa. Tästä on todennäköisesti viimeksi otettu savea tiilentekoa varten. Kartanon entisen puiston eteläpuolella, metsässä sijaitsee paikka paikoin selvästi erottuvia pyöreitä tai hieman pitkulaisia kuoppia (kartalla merkitty sinisellä; valokuva 3). Yksi tällainen melko suuri kuoppa sijaitsee kaivetun tiilihaudan luoteispuolella (kuvat 4,5,6).

Vaikka kaikki kuopat sijaitsevat melko kaukana rannasta, tiilihaudan viereistä lukuunottamatta, ja vielä melko korkeilla paikoilla, jonne veden

olisi ollut hankalaa, päätettiin kuitenkin tutkia kokeeksi yksi. Melkein säännöllisen ympyrän muotoinen kuoppa (kartalla kuoppa 3) kaivettiin auki. Ensin poistettiin päällimmäinen turvekerros koko alueelta - maa oli itse asiassa tasainen, mutta maassa oli ympyränmuotoinen, hieman koholla oleva turverengas. Ympyrän läpimitta oli suurimmillaan noin 5,5 m. Osoitettiin, että keskellä oli syvennys, hieman pitkulaisen muotoinen, läpimitta noin 3,2 m. Kaivettiin oja pohjois-eteläsuunnassa keskeltä aluetta. Juuri- ja humuksensekaisen maakerroksen alapuolella oli puhdasta hiekkaa, joka oli ilmeisen koskematon, lukuunottamatta syvennyksen kohdalla, missä oli tuhkansekaista maata 60-70 cm syvyyteen. Tästä maasta löytyi myös pari pientä tiilenpalaa, vähän puuhiiltä ja myöhäinen lasinpala. Kuoppa on mahdollisesti ollut hiekanottopaikka, joka on myöhemmin täytetty palonjätteillä. Missään tapauksessa paikalla ei ole poltettu tiiliä. Kaikesta päätellen metsäalueen muut kuopat ovat palvelleet samaa tarkoitusta, vaikka niitä ei ole vaivauduttu luomaan umpeen. Kaivettu kuoppa on sijainnut aivan kartanon entisen puiston reunalla, ja on ehkä tämän takia tasoitettu.

Maasto Herniäisten alueelta vanhalle kirkolle

Rantatöyräs jatkui kirkolle päin muuttuen korkeaksi ja jyrkäksi alueella, joka sijaitsee Herniäistentien ja Museotien välillä. Varsinkin Pajatien kohdalla töyräs erottuu hyvin selvästi. Sen alapuolella on kiviröykkiö. Rantatöyrään alapuolella kasvaa lepikkoa ja Pajatiestä kirkolle päin töyrään kohdalle on rakennettu huviloita, joiden takia maat on todennäköisesti perusteellisesti myllerretty. Rantahietikossa, missä sellainen on näkyvissä, on tiilensiruja kuten Herniäisten rannassa.

Johtopäätökset

Mitä keskiaikaisiin tiilenpolton merkkeihin tulee, tutkimuksen tulos ei anna minkäänlaista pohjaa väittää sellaista esiintyneen Herniäisten alueella. Tiilenkoot, jotka olisivat tärkein todiste, eivät viittaa keski-

aikaan. Vuoden 1968 koekaivausten tiilenpaloista on liian vähän mittoja, jotta niiden perusteella voitaisiin suorittaa dateeraus. Mitat viittaavat sitä paitsi pikemminkin Hämeen linnan nk. renessanssiitiiliin kuin keskiaikaan. Vuonna 1969 löydetyt tiilit ovat harvinaisen leveitä, mutta juuri sitä kokoa ei esiinny Hämeen linnan keskiaikaisessa muurauksessa. Lisäksi samaa kokoa löytyy runsaasti maan päältä Herniäisten alueelta, mikä melko varmasti kumoaa mahdollisuuden, että ne olisivat kovin vanhoja. Sen sijaan ne kylläkin osoittaa, että kartanon alueella, rannassa on ainakin viimeisen sadan vuoden aikana poltettu tiiliä, mikä tosin muutenkin tiedetään.

On varsin todennäköistä, että mikäli alueella on tehty tiiliä keskiajalla, jäljet ovat joko kokonaan hävinneet tai niitä ei voi enää erottaa maastoa päällisin puolin tutkimalla. On melko mahdotonta osoittaa paikkaa, jossa kannattaisi kaivaa vanhempien tiilenteon jälkien löytämiseksi. Ainoa vähänkin järkevältä tuntuva ehdotus olisi Herniäisten ranta-alueen koekaivaminen, koska paikat, missä rantatöyräs on kovin korkea eli Herniäisten alueen eteläpuolella sekä alueella Herniäistentie ja Museotien välillä, ovat tuskin olleet sopivia tiilihaudoille. Kirkon, kansakoulun ja kirjaston itäpuoliset rantapellot ovat toinen mahdollinen alue, mutta maan pinnassa siellä ei ollut näkyvissä mitään merkkejä. Molemmat näistä alueista ovat kuitenkin siksi laajat, että järjestelmällinen kaivuu ei tunnu mahdolliselta käytännöllisten vaikeuksien takia. On kyseenalaista kannattaako mielivaltaisesti valita koeajan paikkoja, jos järjestelmällinen haravointi ei ole mahdollinen.

Rantaviiva

Etsiessä järven rannasta keskiaikaisen toiminnan jäännöksiä on luonnollisesti tärkeätä tietää, millä korkeudella Vanajavesi on keskiajalla ollut, varsinkin kun paikallisessa vesitöissä on tapahtunut historiallisina aikoina asutuksen ja elinkeinojen kannalta suuria muutoksia. Varsinkin

jos tutkimuksia jatketaan vielä kaivausten muodossa, olisi hyvä tietää, missä entinen rantaviiva on sijainnut.

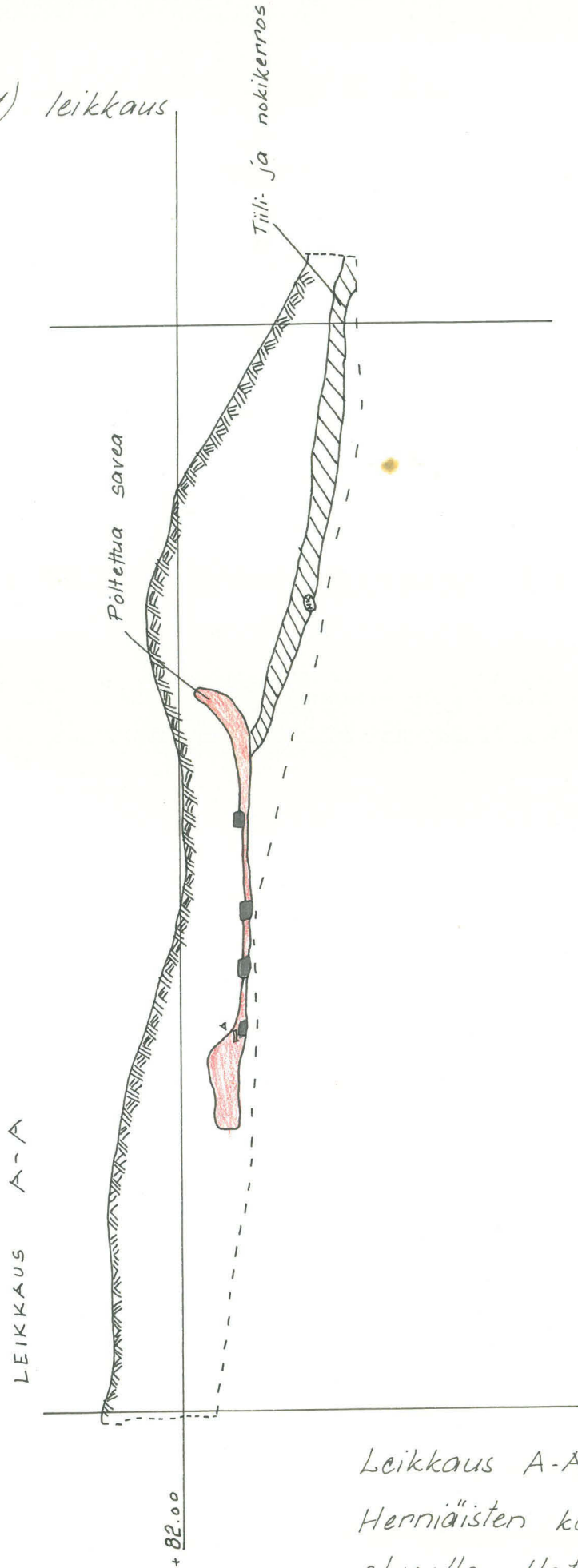
On tuskin mahdollista selvittää tätä kysymystä tarkkaan, mutta tehtyjen tutkimusten perusteella voidaan olettaa, että rantaa korkeuskäyrän 81 alapuolelta tuskin kannattaa ainakaan ensi tilassa tutkia, sillä mahdolliset keskiaikaiset jäännökset sijaitsevat todennäköisimmin tämän rajan yläpuolella. Hämeen linnan itäisen rundelin muurausraja kulkee tasolla 80.70, ja Simola on arvioinut Vanajaveden pinnan olleen korkeimmillaan tasolla 81.5 (Simola, Liisa Kaarina: ^UÜber die postglazialen Verhältnisse von Vanajavesi, Leteensuu und Lehijärvi sowie die Entwicklung ihrer Flora, *Annales Academiae Scientiarum, Series A III. Geologica - Geographica* 70, Helsinki 1963, s. 44). Tuntuu ainakin epätodennäköiseltä, että jokin keskiaikainen löytöpaikka sijaittisi nykyään veden alla. Jos ajatellaan, että veden korkeus oli jonkin verran suurempi 1300 - 1400-luvulla kuin rundelin rakennusaikana, sen pitäisi asettua jonnekin korkeuden 81 tienoil-
le. (Oletus vedenpinnan laskusta perustuu oletuksiin Hämeen linnan saarellisesta sijainnista.)

Eeva Maija Viljo

Hattulan Herniäisten

tiilitutkimus 1969

Tiilihaudan (kuoppa) leikkaus



Leikkaus A-A 1:50
Herniäisten kartanon
alueelta Hattulassa
piirsi A. Rosengvist
1969 heinäk.



Kuva 1. Hattulan Herriäisten tiilitutkimus 1969.
Kuoppa 1. Valokuva pohjoiseen. Kuoppa kaivauksen alla.



Kuva 2. Hattulan Herriäisten tiilitutkimus 1969.
Raunioitunut tiiliuuni, joka sijaitsee pellolla vajaa kilo-
metri vanhalta kirkolta Hilinnaan päin, maantien
länsipuolella.



Kuva 3. Kuoppa 4. 2.7.-69 EMV



Kuva 4. Kuoppa 2. 2.7.-69 EMV



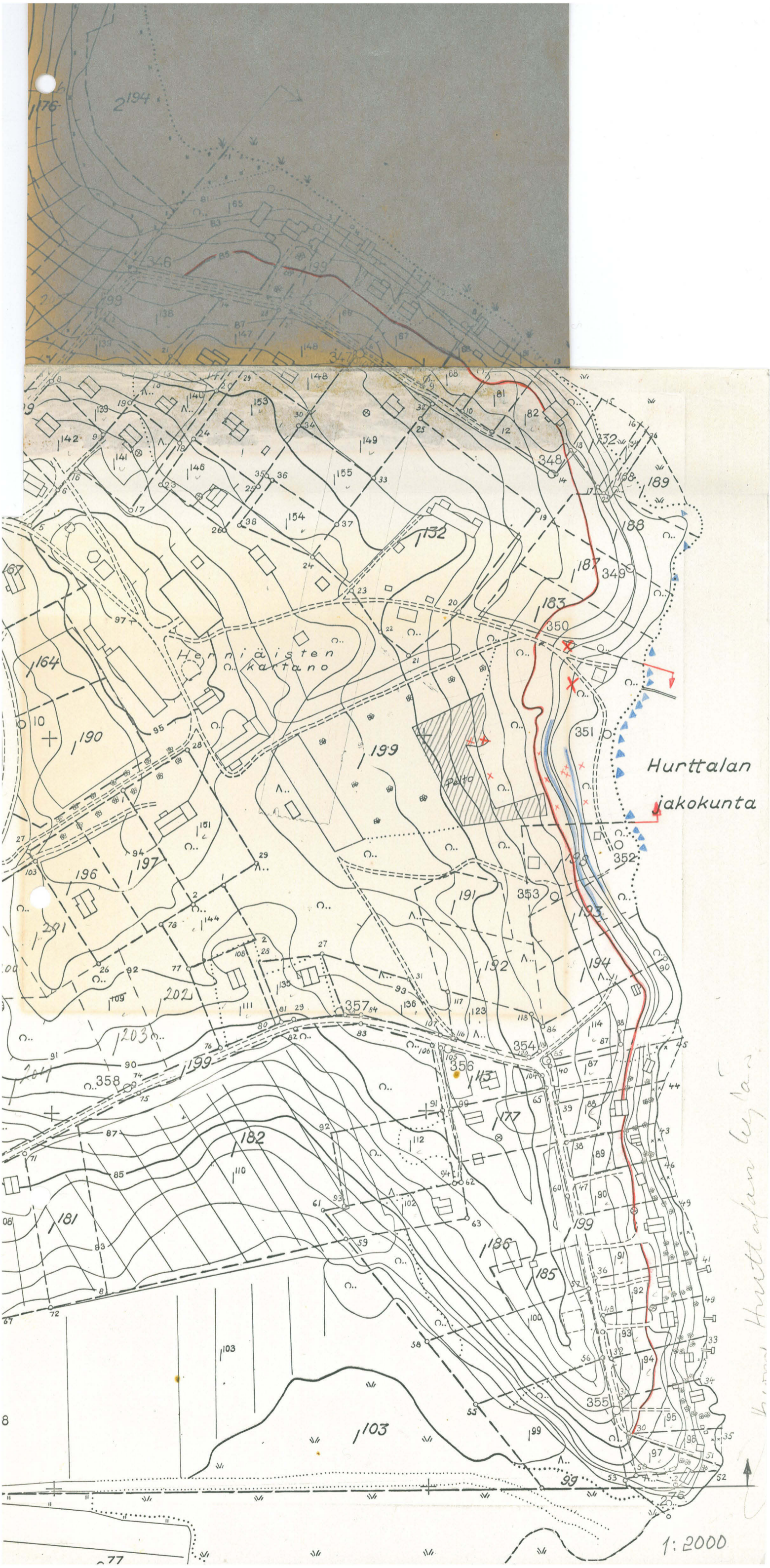
Kuva 5. Kuoppa 2. Itään päin kuvattuna. 4.7.-69



Kuva 6. Kuoppa 2. Länteen päin kuvattuna 4.7.-69







Hennikäisten kartano

Hurttalan
jakokunta

1:2000

Herniäisten kartano



4.
90.03 89.58

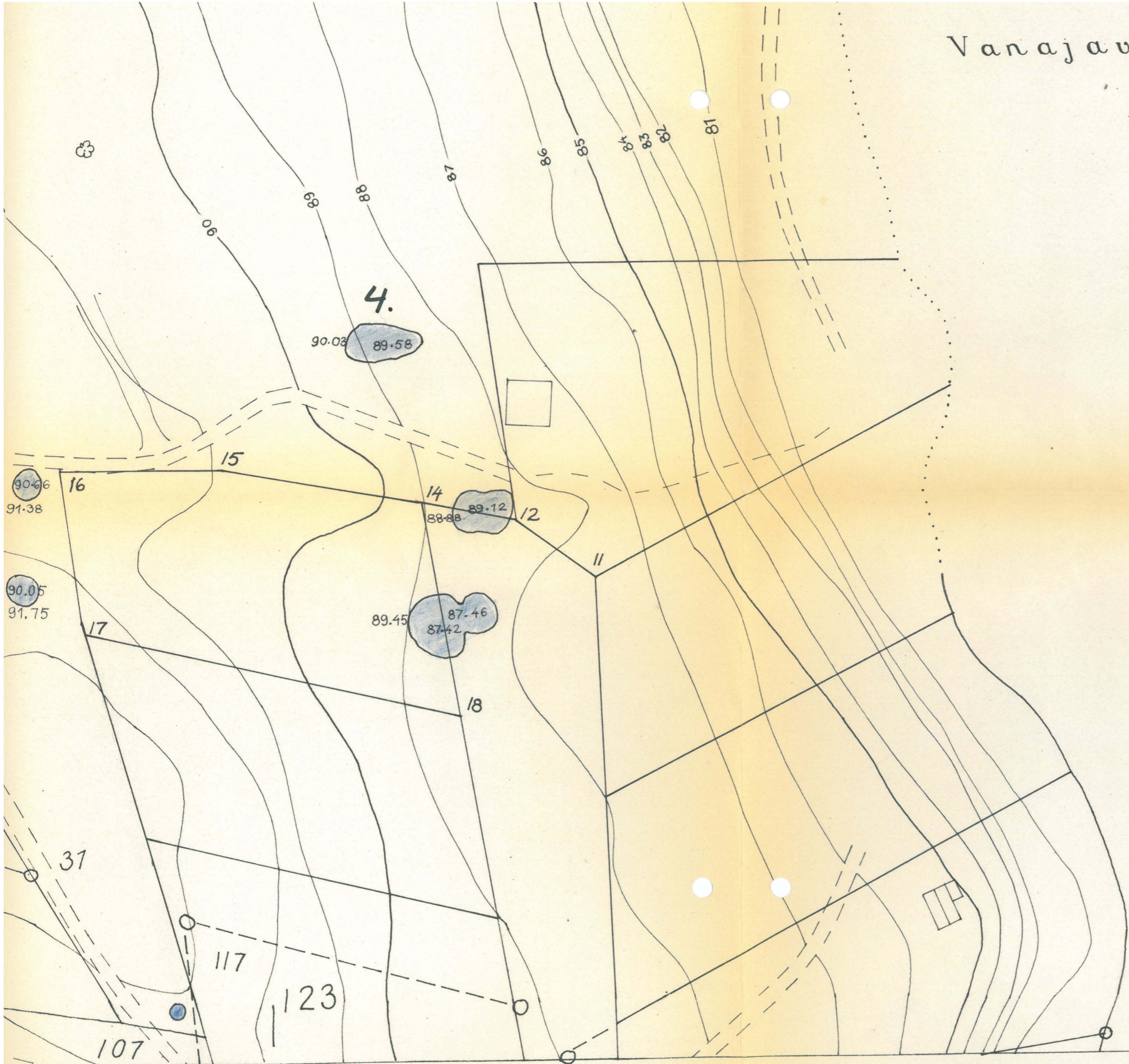
*Hottelien linnusaika
PSP) suunnitelmien*



Vanajavesi



Vanajavesi

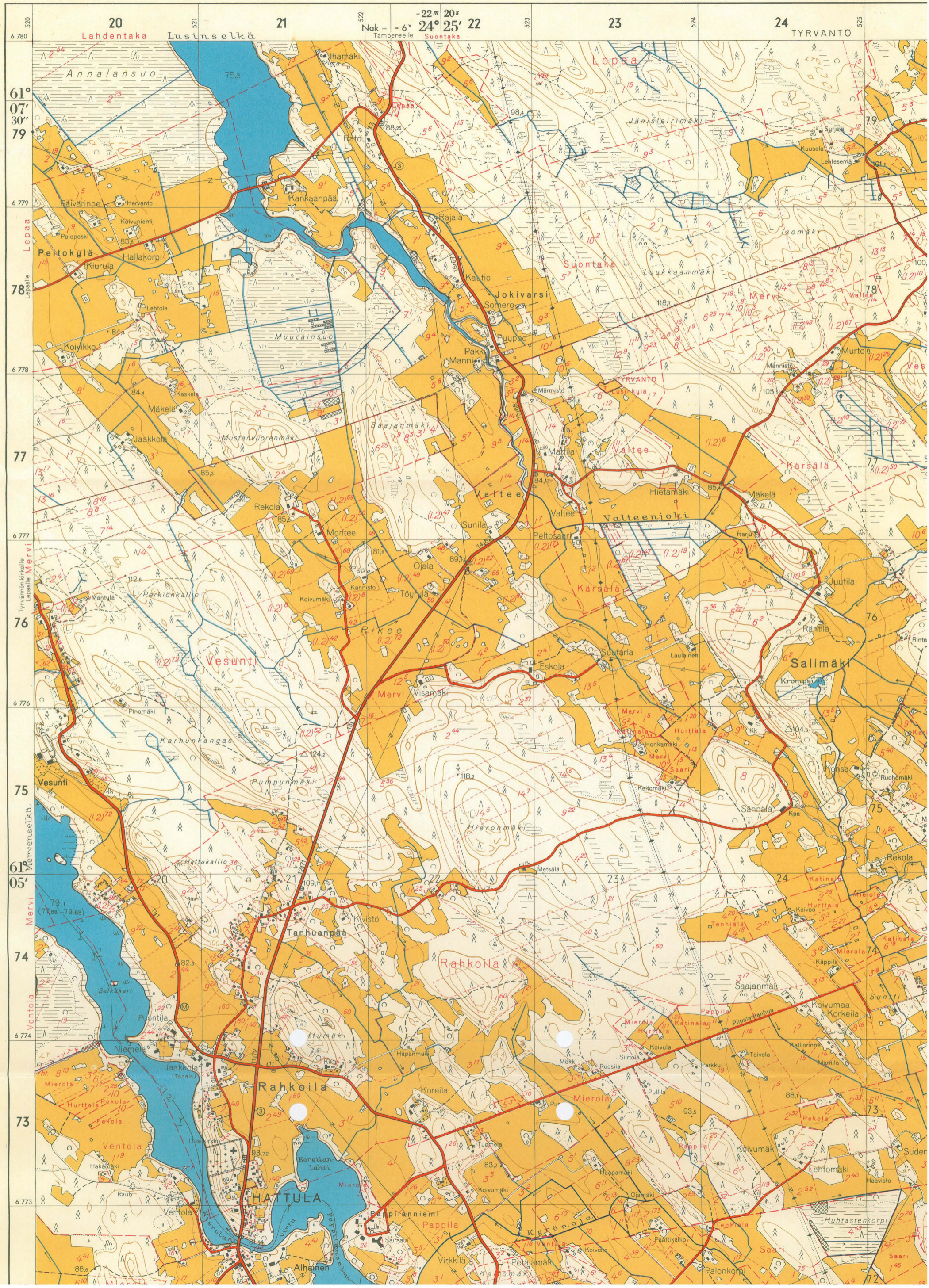


POHJAKARTTA 1:500
HERNIAISTEN KARTANON
ALUEELTA
HATTULASSA
MITTASI JA PIIRSI KESÄ-
HEINÄKUUSSA 1969
A.ROSENQVIST

51-2

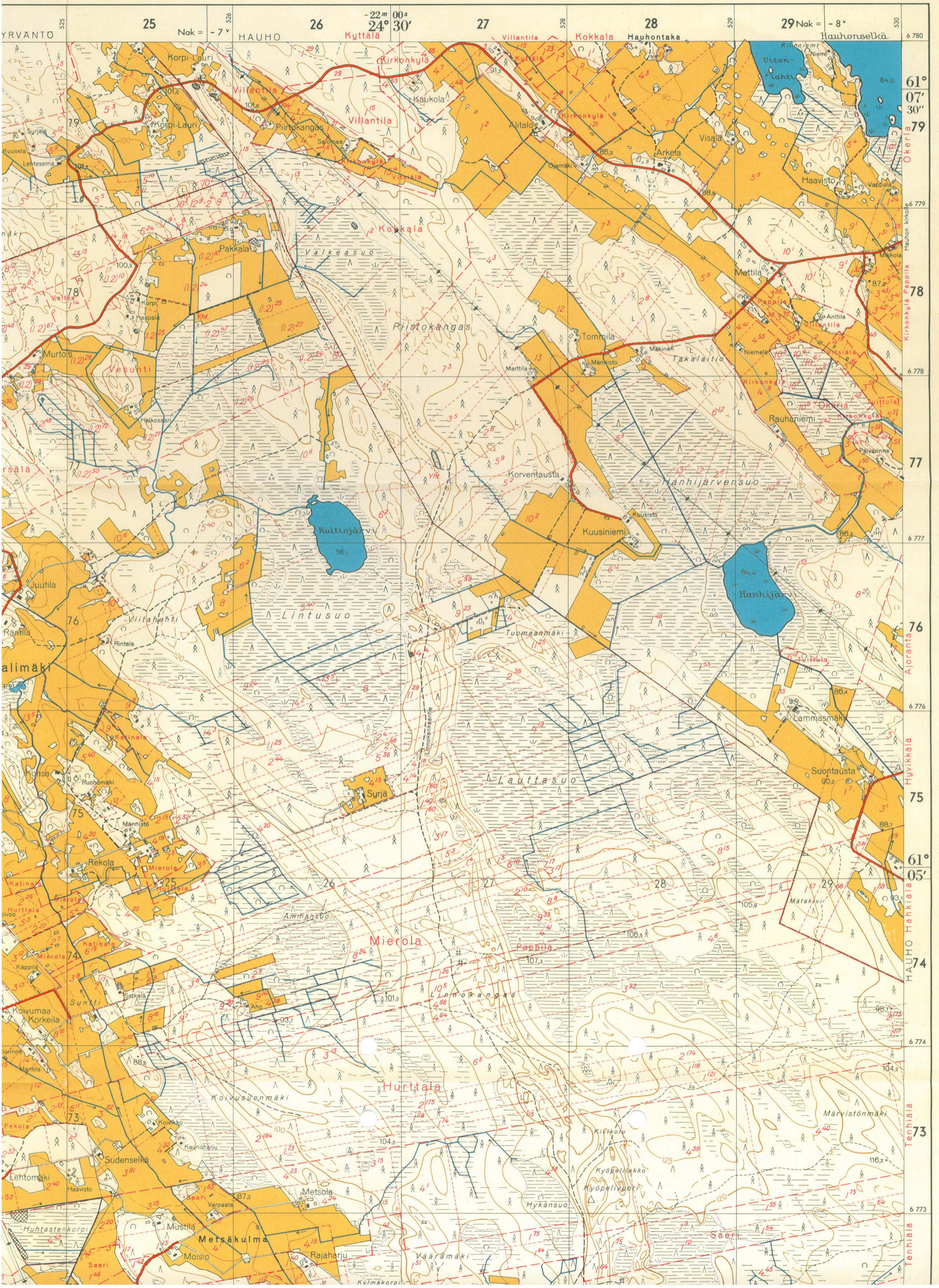
HATTULA

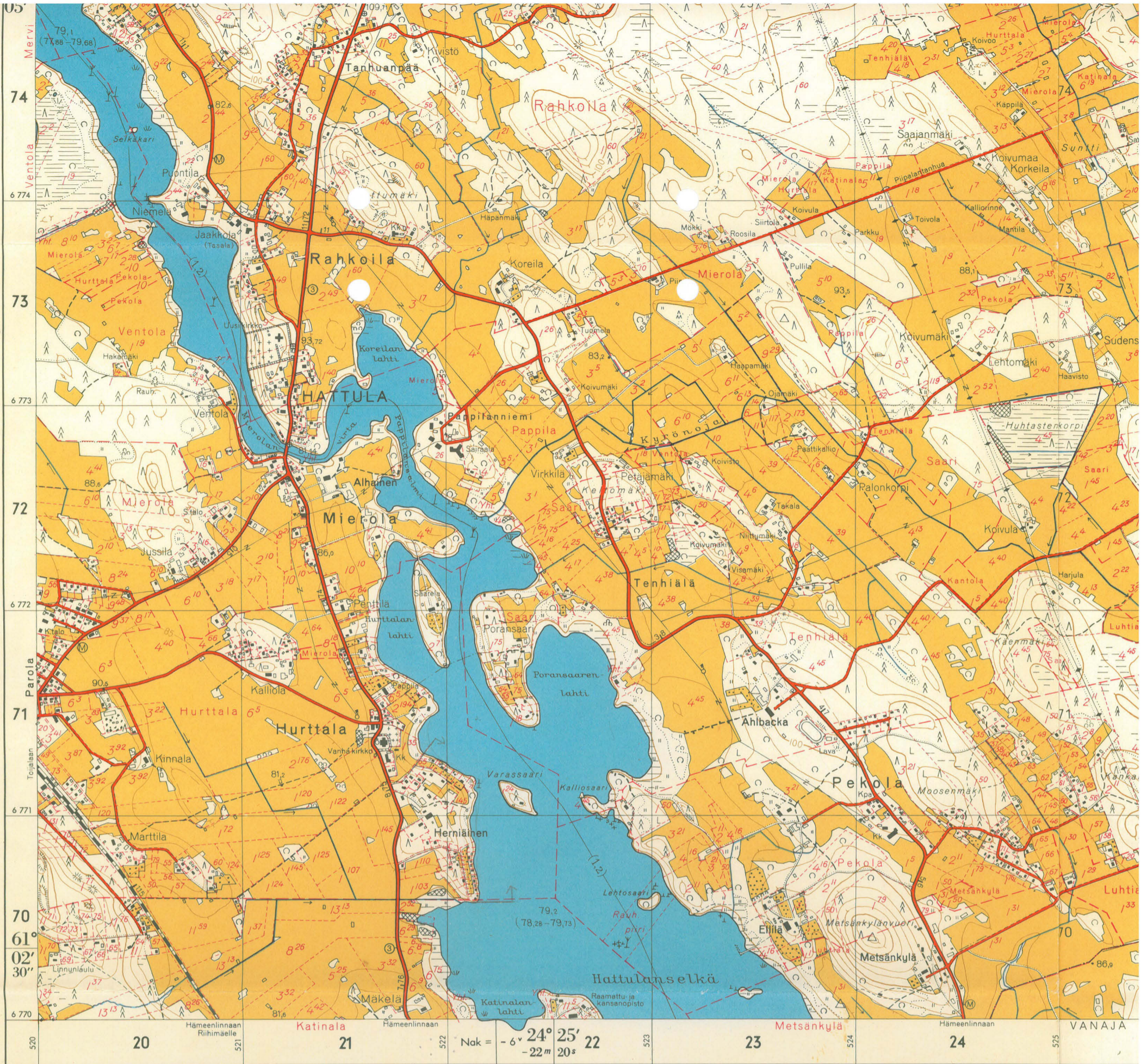
N:o 213207



ATTULA

Peruskartta 1:20000

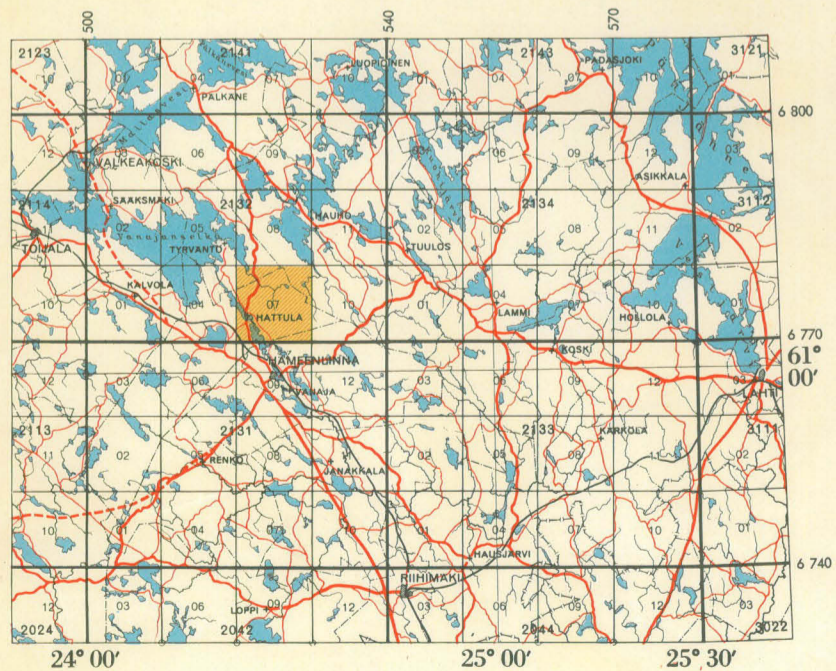




MAANMITTAUSHALLITUKSEN TOPOGRAFINEN TOIMISTO

Karttarunkona ilmakuvakartta 1:10 000, kuvaus v. 1957

Korkeudet metreinä merenpinnasta N₄₃-järjestelmässä.

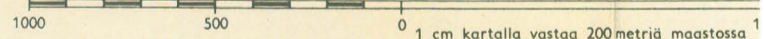


Karttalehden jaotus



6770/80-24°-520/30

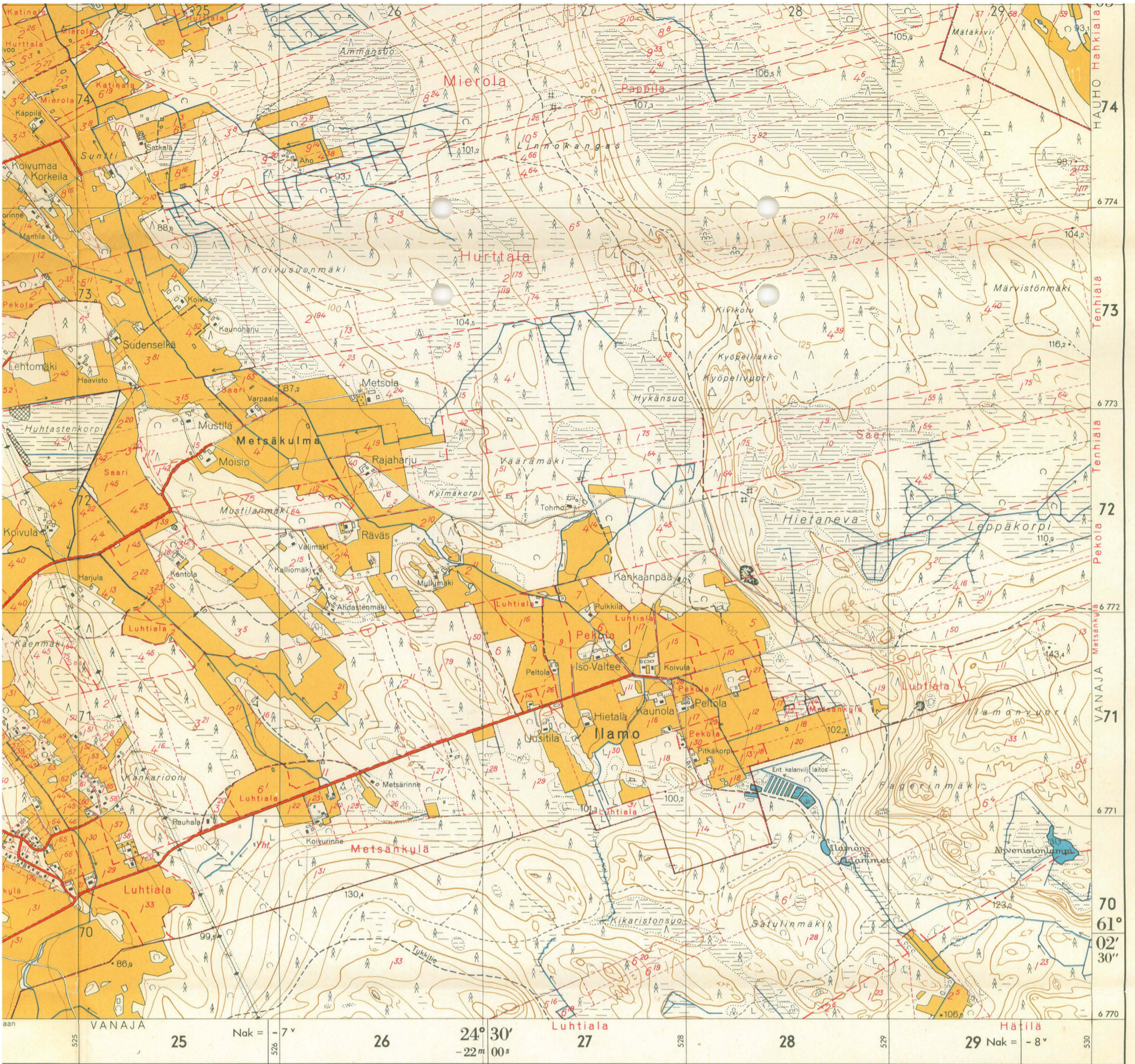
Mittakaava 1:20 000



- | | | | |
|--|--|--|----------------|
| | I lk. autotie, kestopäällysteinen | | peltö |
| | I lk. autotie, sorapäällysteinen | | niitty tai |
| | IIa lk. autotie (rask. liikenteelle) | | puutarha |
| | IIb lk. autotie (kev. liikenteelle) ja km-pylväs | | lehtimetsä |
| | IIIa lk. autotie (rask. liikent.) | | mäntymetsä |
| | IIIb lk. autotie (kev. liikent.) | | kuusimetsä |
| | rakenteilla oleva autotie | | taimikko |
| | kärrytie | | hakattu metsä |
| | kärrypolku ja kapulatie | | soistuva metsä |
| | polku tai talvitie sekä pitkospuut | | vaikakuu |
| | numeroidut ja muut maantiet | | louhikko |
| | I-raiteinen rautatie ja seisake | | hietikko |
| | moniraiteinen rautatie | | saven- |
| | rakenteilla oleva rautatie | | |
| | kenttärata | | |
| | ilmarata ja huomattava kannatinpylväs | | |

Neulaluvunkorjaus (eranto) on tämän lehden alueella v:n 1961 alussa keskimäärin +78 %. Vuotuinen muutos on +2%.

Suorakulmisen koordinaatiston p-akseli (= x-akseli) on meridiaanin 24° it. Greenwichistä suuntainen ja i-akseli (= y-akseli) on päiväntasaaja. Keskimeridiaania vastaava i-koordinaatin arvo on 500 km.



renpinnasta N₄₃-järjestelmässä. Kartoitus 1:10 000 v. 1958 J. Rankinen Puhtaaksi piirustus 1:10 000 T. Kokko, L. Mälkki MAANMITTAUSHALLITUKSEN KIVIPAINO HELSINKI 1961

Mittakaava 1:20 000

artalla vastaa 200 metriä maastossa 1000 2000 m

<p>pelto</p> <p>niitty tai laidun</p> <p>puutarha ja puisto</p> <p>m-pylväs</p> <p>lehtimetsä</p> <p>mäntymetsä</p> <p>kuusimetsä</p> <p>taimikko tai pensaikko</p> <p>hakattu ja palanut metsä</p> <p>soistuva maa</p> <p>metsäinen ja aukea suo, heppokulkuinen</p> <p>vaikeakulkuinen ja ylipääsemätön suo</p> <p>louhikko, avokallio, kallioma</p> <p>hietikko tai hiekkakuoppa</p> <p>saven-, turpeen- tai mudanottoaika</p>	<p>puuaita, rauta-aita</p> <p>kiviaita</p> <p>suurjännitejohto, muuntaja ja huomattava pylväs</p> <p>puhelin tai lennätinlinja</p> <p>kirkko, kellotapuli, muistomerkki</p> <p>asuin- ja ulkorakennuksia</p> <p>tehdasrakennus ja savupiippu</p> <p>huomattavia puita, iso kivi</p> <p>puutavara- ym. varastoalue</p> <p>tuulimylly, tuulimoottori, näkötorni</p> <p>kaivos, hylätty kaivos</p> <p>kolmiopisteet</p> <p>vaakituskiintopiste, korkeuspiste</p> <p>monikulmiopiste, muu kiintopiste</p>	<p>valtakunnanraja</p> <p>lääninraja</p> <p>kunnanraja ja huomattava rajapyykki</p> <p>metsälinja</p> <p>keinotekoinen jyrkkäne yli 2,5 m; alle 2,5 m</p> <p>luonnonjyrkkäne yli 2,5 m; alle 2,5 m</p> <p>Asi. vesiesteikko</p> <p>P puhelikeskus</p> <p>Pur. purettava silta</p> <p>Ts tehdas</p> <p>Kk kansakoulu</p> <p>Kpa kauppa</p> <p>P.as. paloasema</p> <p>johtokäyrä (20 m)</p> <p>välikäyrä (10 ja 5 m)</p> <p>apukäyrä (2,5 m)</p> <p>kylänraja</p> <p>tilanraja ja rekisterinumero</p>	<p>tulva- tai padotun alueen raja</p> <p>sümlä lampi</p> <p>pato</p> <p>lähteitä</p> <p>koski</p> <p>kahlaamo</p> <p>lossi</p> <p>konelossi</p> <p>matalikko ja yksinäisiä kiviä</p> <p>epämäär. rantaviiva ja vesiheikkö</p> <p>kivikko</p>
--	---	---	---

N:o 213207