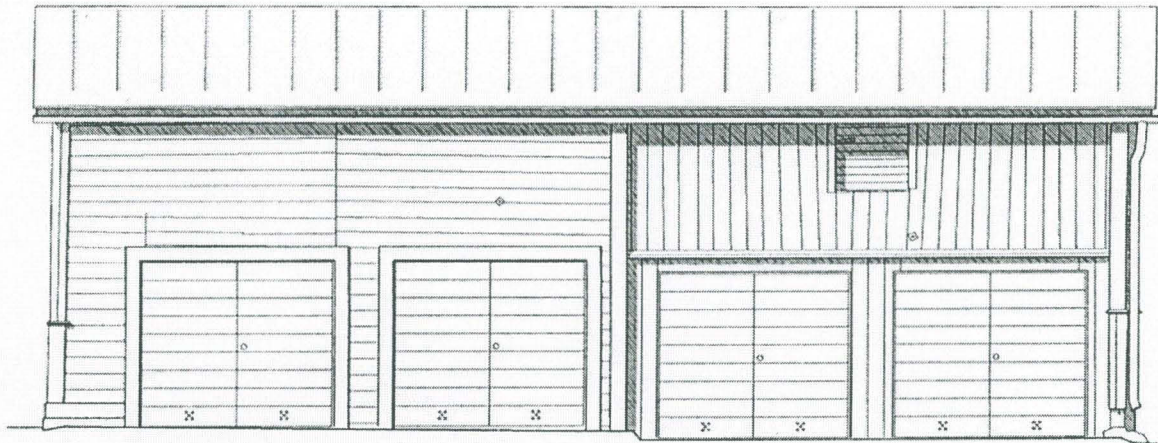


# HELSINKI, RAUHANKATU 13



**AUTOTALLIRAKENNUKSEN PERUSKUNNOSTUKSEEN  
LIITTYVIEN MAARAKENNUSTÖIDEN ARKEOLOGINEN  
VALVONTA 2004-2005**

**Fk Markku Heikkinen/Helsingin kaupunginmuseo 2006**

# SISÄLLYS

## ARKISTO- JA REKISTERITIEDOT

### TIIVISTELMÄ

### KARTTAOTTEET

- |  |    |
|--|----|
| 1. JOHDANTO  | 1  |
| 2. TUTKIMUSALUEEN SIJAINTI, TOPOGRAFIA ja HISTORIA | 1  |
| 3. ARKEOLOGISET HAVAINNOT                          | 9  |
| 4. VALVONNAN TULOKSET                              | 10 |

### LIITTEET I-IV:

- |     |                       |
|-----|-----------------------|
| I   | Yleiskartta           |
| II  | Digitaalikuvaluettelo |
| III | Kuvataulut            |
| IV  | Löytöluettelo         |

## ARKISTO- JA REKISTERITIEDOT

Kohteen nimi: Rauhankatu 13  
Kunta: Helsinki  
Kylä: Töölö  
Kaupunginosa: Kruununhaka 01  
Kortteli: 13  
Tontti: 2  
Omistaja: Asunto-osakeyhtiö Helios  
Tutkimuksen laatu: Autotallirakennuksen peruskunnostukseen liittyvien maarakennustöiden arkeologinen valvonta  
Peruskartta: 2034 06 HELSINKI (1991)

### Valvonta-alueen koordinaatit:

Peruskoordinaatisto:	x = 6673 76 y = 2553 20 z = n. 6.8 m
Yhtenäiskoordinaatisto:	p = 6675 12 i = 3386 66 z = n. 6.8 m
Helsingin koordinaatisto:	x = 18 640 y = 50 320 z = n. 6.8 m

Valvoja: Markku Heikkinen

Tutkimuslaitos: Helsingin kaupunginmuseo  
Kenttätyöaika: 21.-22.12.2004 ja 3.1. ja 5.1.2005  
Valvonta-alueiden laajuus: n. 35 m<sup>2</sup>  
Valvonnan kustantaja: Helsingin kaupunginmuseo  
Tutkimuskustannukset: -  
Löydöt: KM 2006001:1-7, diar. 13.1.2006  
Digitaalikuvat: HKM/Rauhankatu 13 2004-2005:1-13

Aikaisemmat tutkimukset: -

Aikaisemmat löydöt : -

Kirjallisuusviitteet: Pekka Lehtinen: Asunto-osakeyhtiö Helioksen autotallirakennuksen kartoitus (korjaussuunnitelman pohjaksi). 23.6.2004. Arkkitehtitoimisto Livady.

Pekka Lehtinen: Asunto-osakeyhtiö Helios. Autotallirakennuksen korjaussuunnitelma (saneerausselitys). 12.10.2004. Arkkitehtitoimisto Livady.

Teemu Mökkönen; Helsinki – Helsingfors. Kaupunkiarkeologinen inventointi. Museovirasto. Rakennushistorian osasto. Helsinki 2002.

Stenius, Olof (toim.): Helsingin asemakaavahistoriallinen kartasto. Helsinki 1969.

Kaivauskertomuksen sivumäärä: 11

Kaivauskertomuksen liitteet:

I	Yleiskartta
II	Digitaalikuvaluettelo
III	Kuvataulut
IV	Löytöluettelo

Kertomuksen säilytyspaikka: Helsingin kaupunginmuseo

Kertomuksen kopio: Museoviraston rakennushistorian osasto

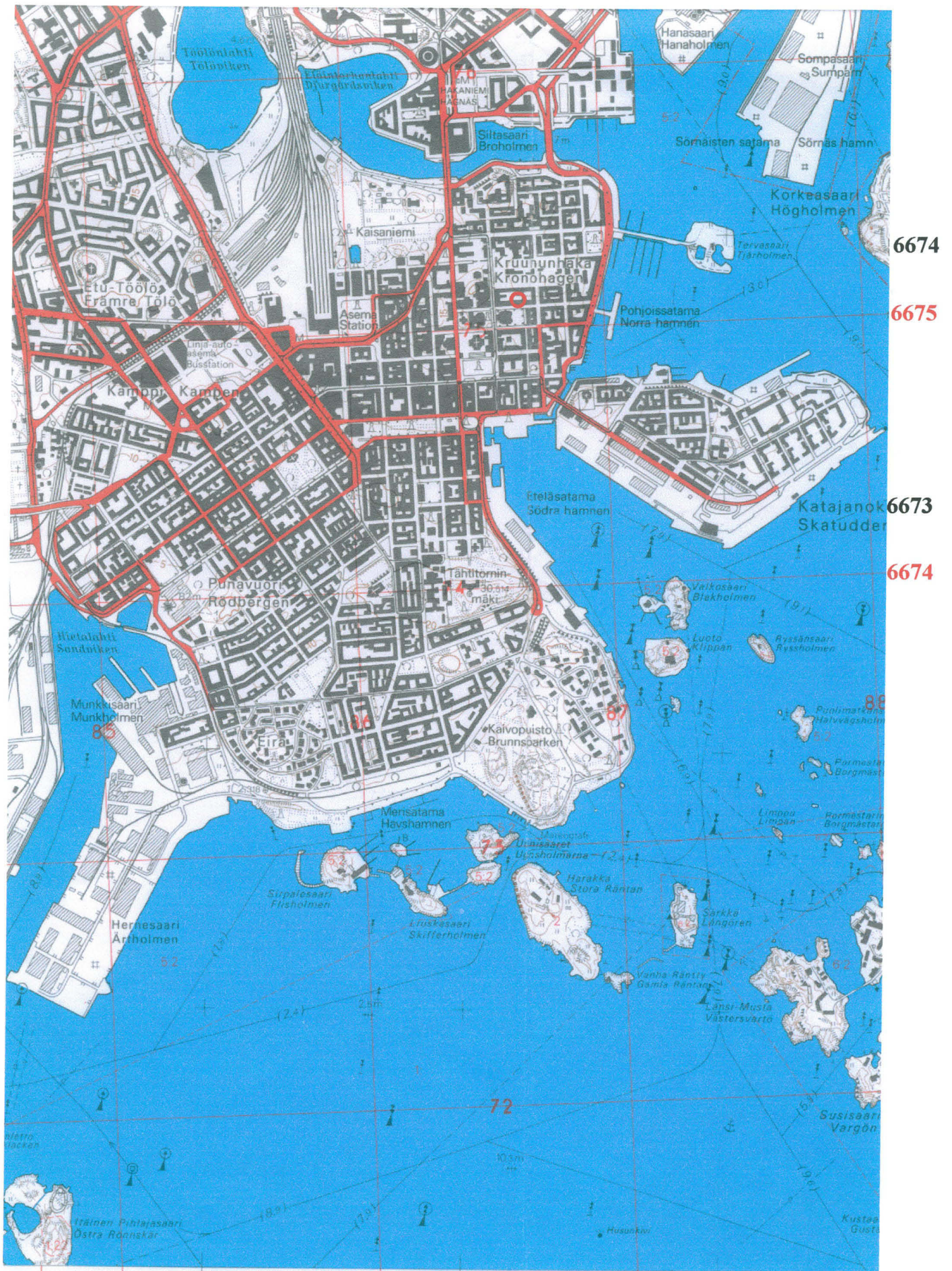


## Tiivistelmä:

Joulukuussa 2004 alkoi Rauhankatu 13 sisäpihalla sijaitsevan nykyisin autotallina toimivan puurakennuksen peruskorjaus. Rakennuksen itäinen hirsiosa on peräisin mahdollisesti 1800-luvun alusta. Rauhankatu 13 kohdalla on sijainnut 1640-luvulta 1800-luvun alkuun asuinkortteleita kaupungin rakennetun alueen pohjoisosassa. Peruskorjattavan piharakennuksen luokse aiemmin tehdystä koekuopasta oli löytynyt kertomuksen mukaan vanhaa lasitavaraa, jonka vuoksi allekirjoittanut seurasi autotallin itäosan lattian alle ja täältä pihan poikki pohjois-etelä –suunnassa kaivetun putkitunnelin kaivutyötä 21.12. – 22.12.2004 ja 3.1. ja 5.1.2005.

Havainnot viittaavat siihen että kaivutöiden aikana kaivettiin vain 1800-luvun loppupuoliskon tai myöhempiä täyttömaakerroksia. Vanha alkuperäinen maanpinta 1640-luvulta 1800-luvun keskivaiheille tuli esiin todennäköisesti 80-90 cm:n syvyydessä piharakennuksen sisällä ja 100 cm syvyydessä piha-alueella.

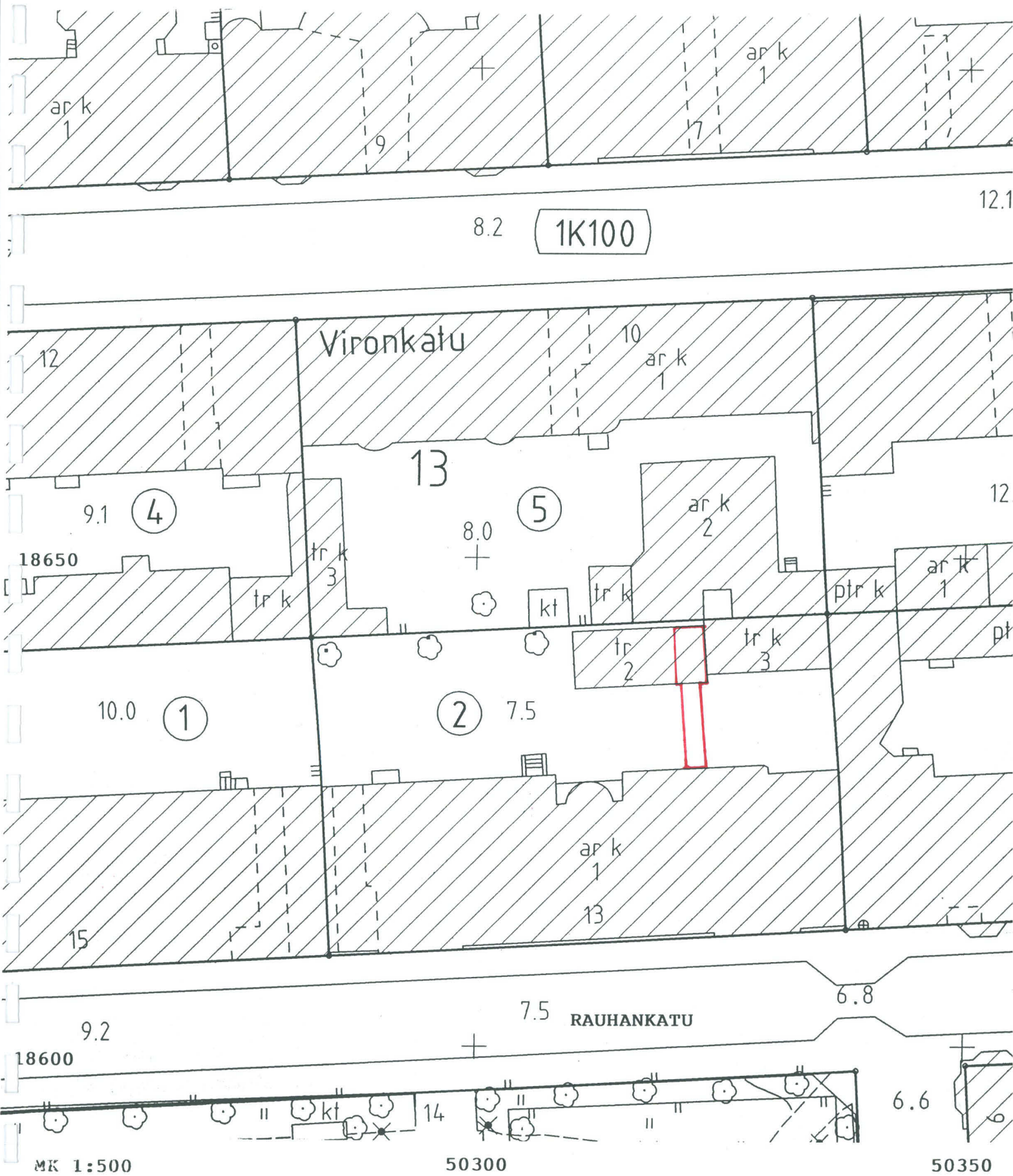




Iak = +30°      2552      2553      2554      Nak = -14°  
 3385      3386      3387

Ote peruskarttalehdestä 2034 06 HELSINKI (1991). Mk 1:20 000. Valvonta-alue on ympyröity.





Valvonta-alue on rajattu.



## 1. Johdanto

Rauhankatu 13:ssa alkoi vuoden 2004 joulukuussa sisäpihan koilliskulmassa sijaitsevan hirsi- ja rankarakenteisen piharakennuksen peruskorjaus. Rakennusta oli käytetty viimeksi autotallina. Rakennuksen ikää ei tiedetä varmuudella, mutta sen oletetaan olevan peräisin 1800-luvun alusta.

Helsingin kaupunkiarkeologisen inventoinnin (Teemu Mökkönen 2002) mukaan vanhat kulttuurikerrokset olivat mahdollisesti säilyneet hyvin pihalla ja puisen rakennuksen kohdalla. Rauhankatu 13 sisäpihalta oli löytynyt, nyt peruskorjattavan piharakennuksen luokse aiemmin tehdystä koekuopasta, vanhaa lasitavaraa.

Edellä mainittujen syiden vuoksi allekirjoittanut seurasi 21.12. – 22.12.2004, 3.1. ja 5.1.2005 sisäpihan puisen autotallin itäpäähän ja täältä pihan poikki pohjois-etelä – suunnassa kaivetun putkitunnelin kaivutyötä.

## 2. Tutkimusalueen sijainti, topografia ja historia.

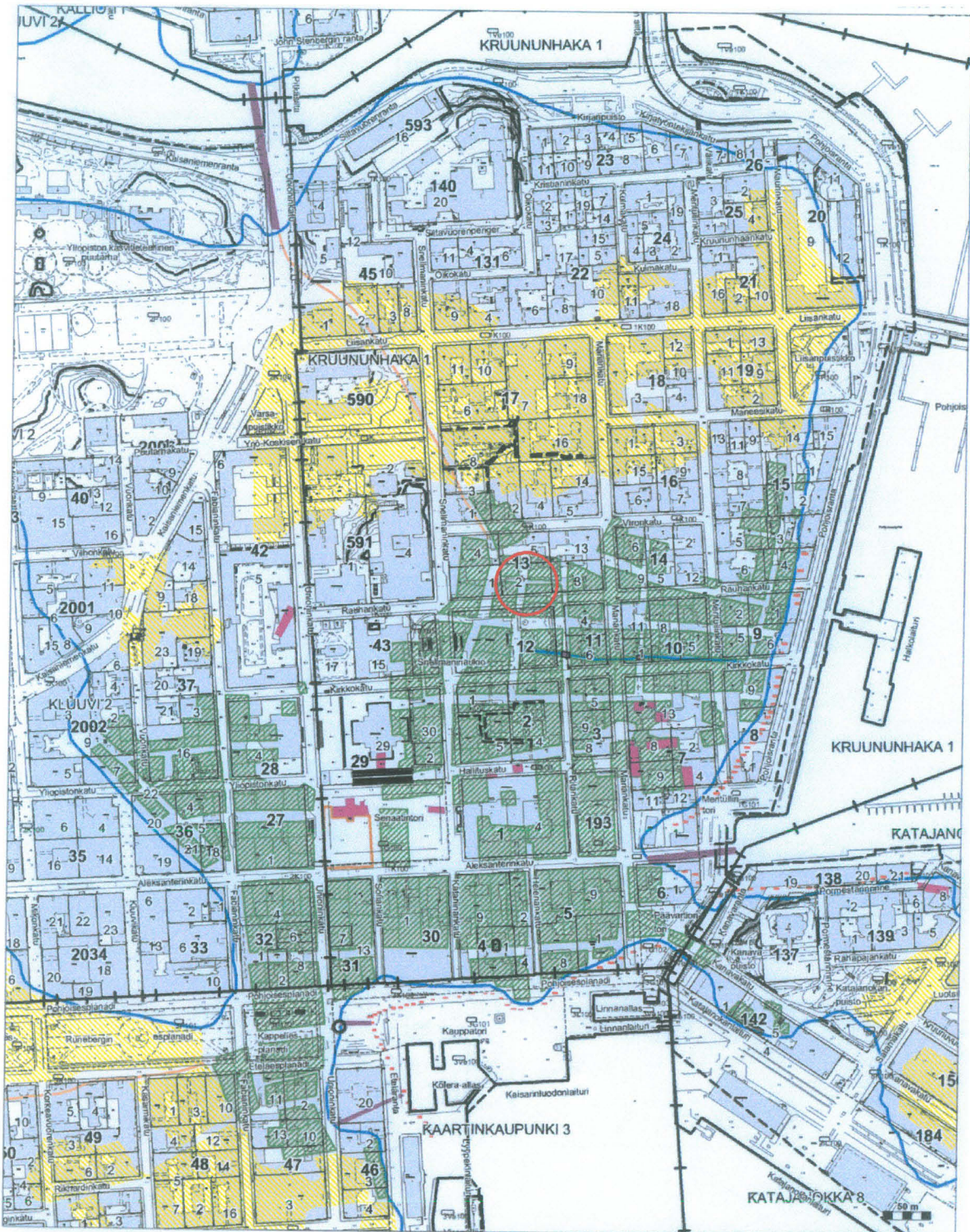
Rauhankatu 13 on sijainnut 1800-luvun alun asemakaavamuutokseen saakka kaupungin rakennetun alueen pohjoislaidassa. Vanhojen karttojen perusteella ympäristössä on sijainnut runsaasti avokallioita. Nykyisin sisäpiha on asvaltoitu ja sen länsipää sijaitsee korkeudella 7.8 metriä mpy. Piha viettää itään päin. Kaivauskohdassa pihan korkeus oli 6.9 m mpy. Kallio on maaperäporausten perusteella 5 - 7 metriä maanpinnasta. Maakerrokset ovat srhk- ja hk –kerroksia. Itään päin mentäessä niiden alle ilmestyy paksuneva savikerros. Kohta näyttäisi sijainneen jonkinlaisessa laaksossa. Tutkimusalueen luoteispuolella Vironkadun matalimmassa kohdassa sijaitsee 1800-luvun alkuun saakka Paskalampi. Jos tutkimusalue on ollut tähän liittyvässä notkelmassa niin kohdalla voi olla paksut täyttökerrokset.

Vuoden 1696/1707 Forsell-Avanderin kartan (sijoitettuna nykykartan päälle, ks. s. 2) mukaan Rauhankatu 13 kohdalla sijaitsee 1600 -luvun lopussa ja 1700 -luvun alussa osia neljästä korttelista kaupungin rakennetun alueen pohjoisosassa. Piha-alueella on sijainnut osia kahdesta korttelista. Isonvihan aikaisen venäläisen kenttälinnoituksen pohjoinen vallitus on kulkenut tontin pohjoisreunalla siten, että tontin alue on jäänyt kenttälinnoituksen sisälle (kartta vuodelta 1721, ks. s. 3). Isonvihan jälkeen kaupungin rakennettu alue levisi nykyisen tontin alueelle uudelleen vasta 1700-luvun puolivälin jälkeen (vuoden 1810 tilanne, ks. s. 4).

Helsinki sai uuden asemakaavan vuoden 1808 kaupunkitulipalon jälkeen. Tutkimusalue oli kuitenkin vielä 1820-luvulla vanhan asemakaavan mukaisessa muodossa. Kruunuhaka sai oman asemakaavan vuonna 1836. Tällöin alueen kortteleiden ja tonttien koot ja suunnat muutettiin kokonaan nykyisiin muotoihinsa. Se merkitsi myös rakennusten suuntien muuntamista ja/tai uusien rakennusten rakentamista ja maaston muokkaamista uusien tonttirajojen mukaisiksi.

1800-luvun lopulla tontin kaakkoisnurkassa Rauhankadun varrella oli yksikerroksinen puinen asuinrakennus ja pihan koillisnurkassa L-muotoon rakennettu piharakennusten ketju. Yksikerroksinen asuinrakennus purettiin nykyisen nelikerroksisen päärakennuksen tieltä vuonna 1897-98 (Karl Hård af Segerstad ja Bertel Jung). Uusi rakennus käsitti koko kadunvarren ja se oli kolme kertaa laajemmalla alueella. Pihan koillisnurkassa olleen piharakennuksen itäisimmät osat purettiin yhden asunnon ja taloyhtiön käymälät käsittävän yksikerroksinen kivirakennuksen tieltä. Nykyinen puinen autotallirakennus jäi





HELSINKI 1696

Forsell - Avanderin kartta vuodelta 1696/1707

Kantakartta © Helsingin kaupungin kiinteistövirasto, Maanmittausosasto

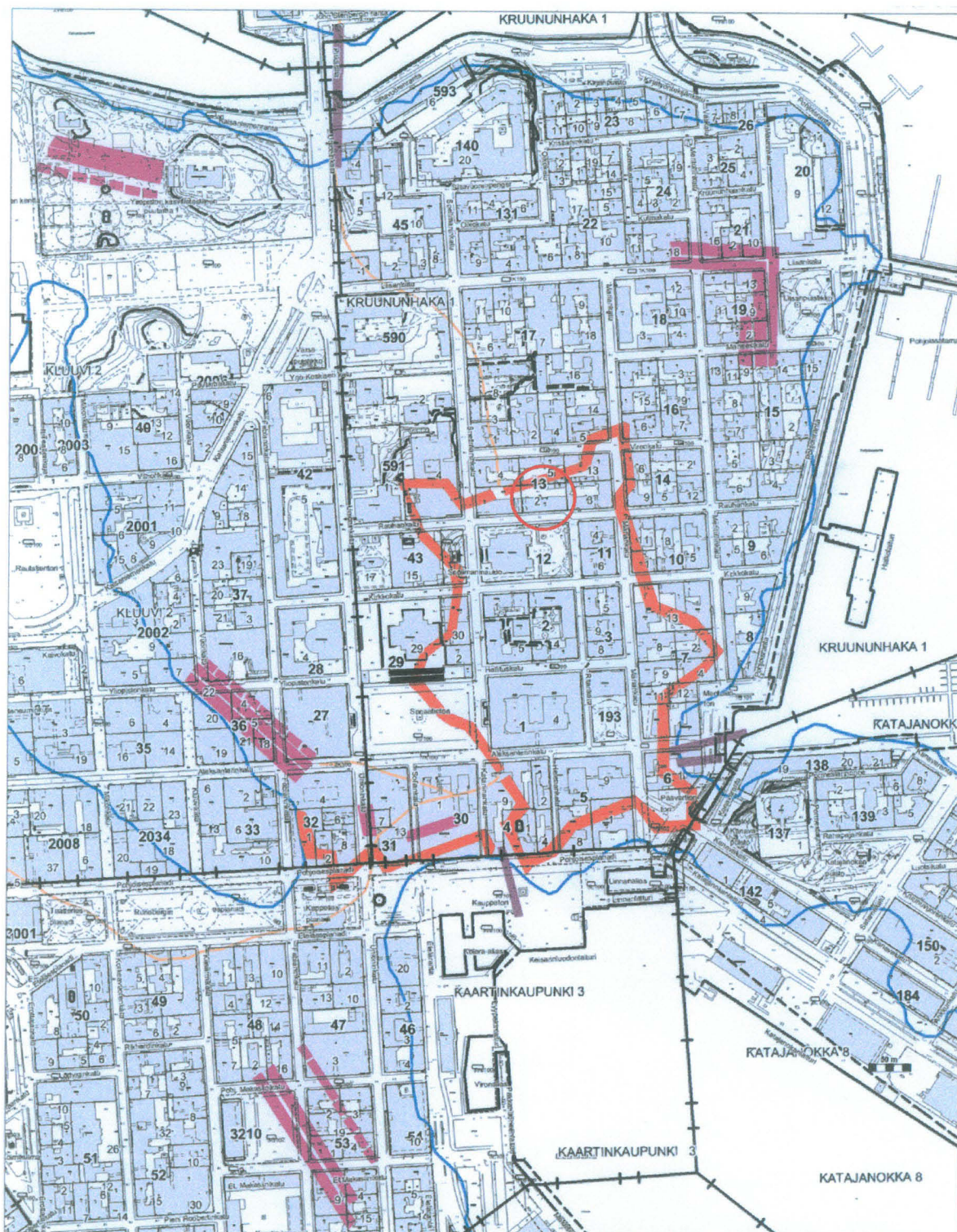
	= tontti		= ranta-aita
	= pelto		= kirkkotarhan aita
	= rakennus		= rantaviiva / oja
	= laituri / siita		= tie

Museovirasto/RHO/T.Mökkönen 2002

Forsell-Avanderin kartta sijoitettuna kantakartan päälle. Valvonta-alue on ympyröity.

Lähde: Mökkönen, Teemu 2002: Helsinki - Helsingfors. Kaupunkiarkeologinen inventointi. Museovirasto, Rakennushistorian osasto.





Kantakartta © Helsingin kaupungin kiinteistövirasto, Maanmittausosasto

### HELSINKI 1721

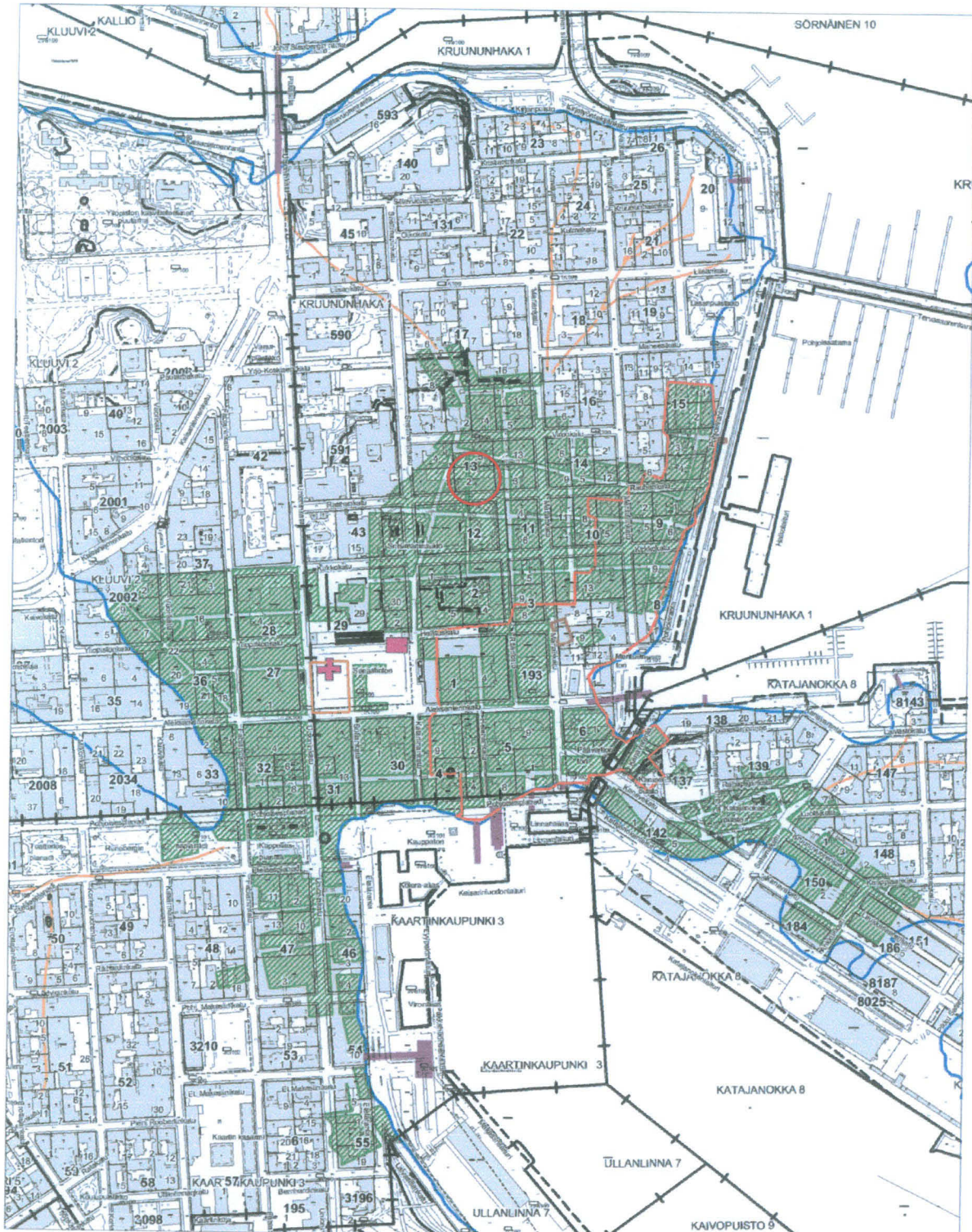
Venäläisten kenttälinnoitusta kuvaava kartta  
vuodelta 1721

- |                                       |             |                                       |              |
|---------------------------------------|-------------|---------------------------------------|--------------|
| <span style="color: red;">—</span>    | = linnoitus | <span style="color: blue;">—</span>   | = rantaviiva |
| <span style="color: pink;">—</span>   | = rakennus  | <span style="color: orange;">—</span> | = tie        |
| <span style="color: purple;">—</span> | = laituri   |                                       |              |

Museovirasto/RHO/T.Mökkönen 2002

**Vuoden 1721 kartta sijoitettuna kantakartan päälle. Lähde: Mökkönen 2002.  
Valvonta-alue on ympyröity**





### HELSINKI 1810

Kocken asemakaavaehdotus vuodelta 1810  
- ehdotuksen pohjana toimiva olemassa  
oleva kaupunkirakenne

Museovirasto/RHO/T.Mökkönen 2002

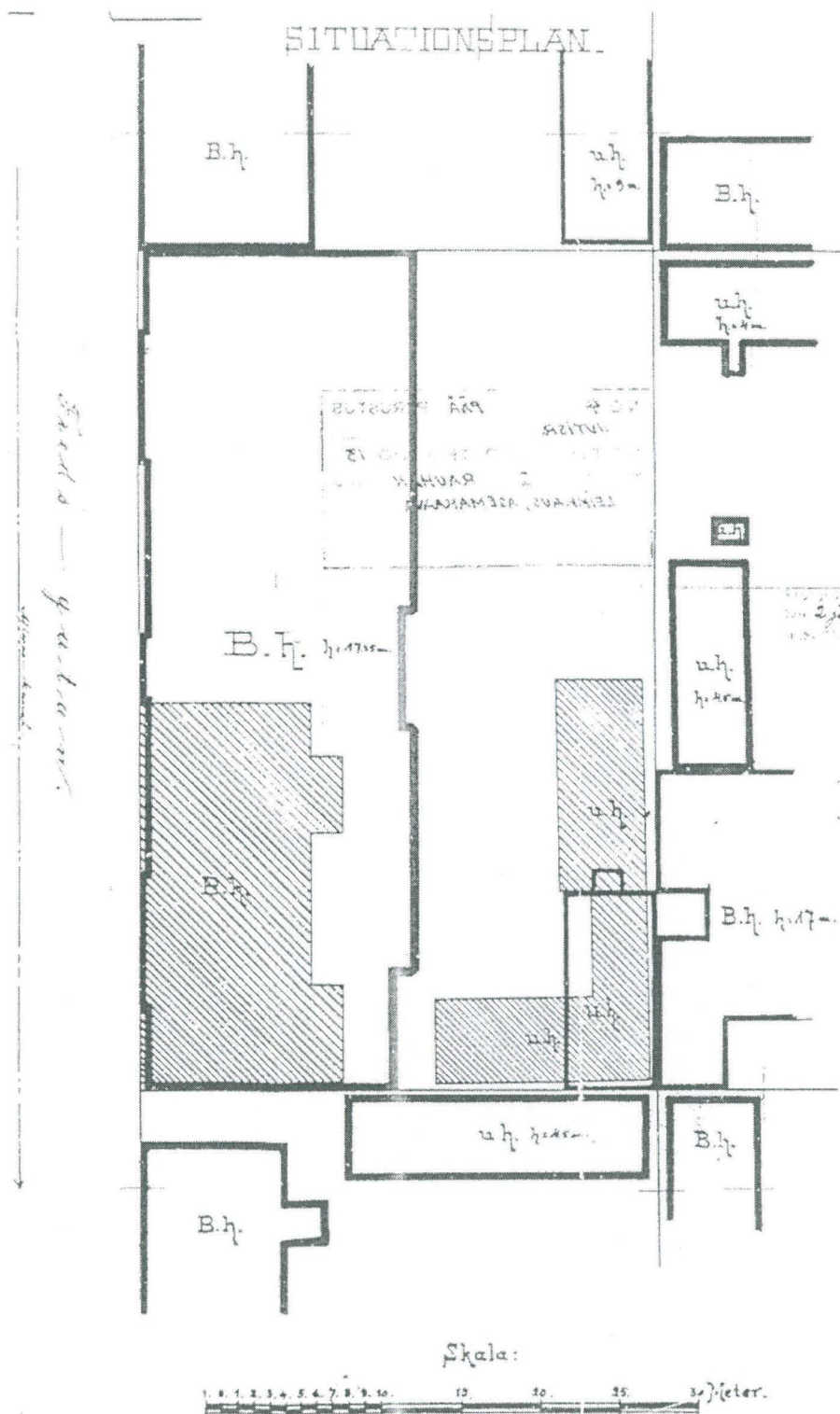
Vuoden 1810 kartan mukaan olemassa oleva kaupunkirakenne sijoitettuna  
kantakartan päälle. Valvonta-alue on ympyröity. Lähde: Mökkönen 2002.

Kantakartta © Helsingin kaupungin kiinteistövirasto, Maanmittausosasto

	= kortteli		= kirkkotarhan aita
	= rakennus		= rantaviiva
	= laituri		= tie
	= v. 1808 tulipalon tuhoama alue		



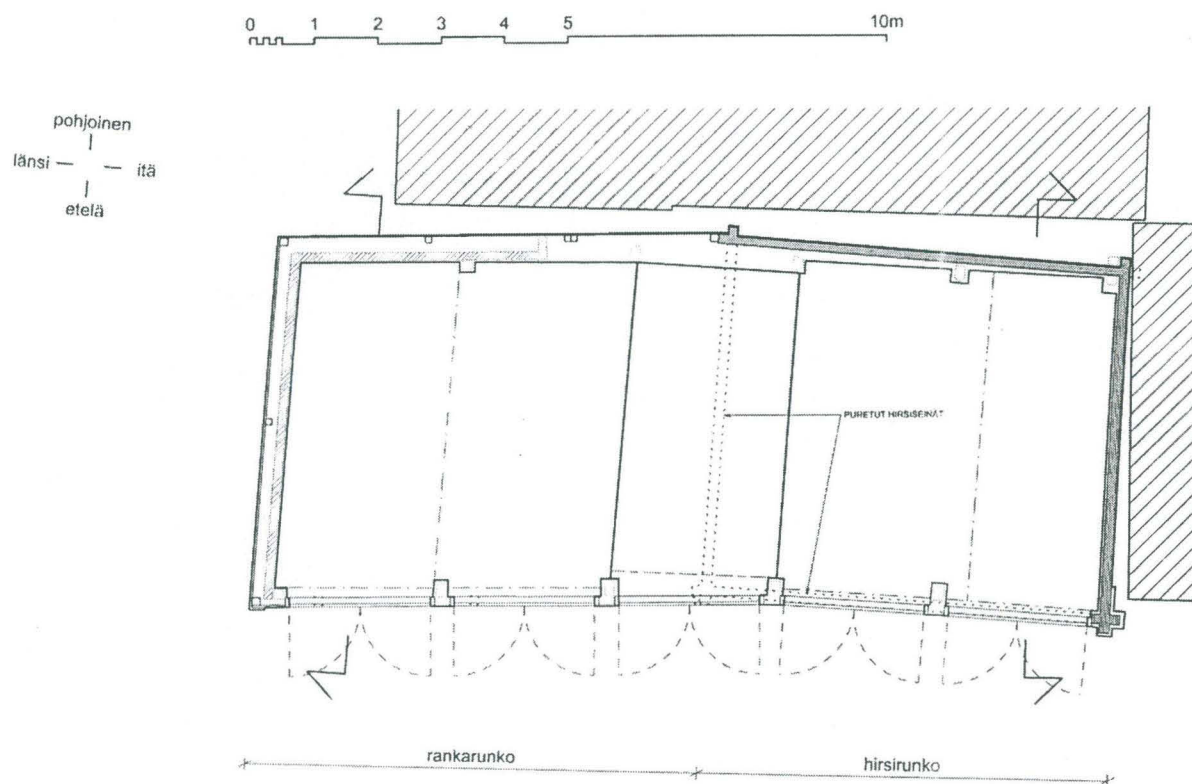
jäljelle kyseisestä rakennusryhmästä. Helsingin kaupunginmuseon Rakennustietokannassa rakennus mainitaan merkinnällä: Alkuperäinen käyttötarkoitus: talousrakennukset, leivintupa, 1840-luku. Ainakaan avatussa osassa ei ollut uuninpohjaa. Rakennuksen peruskorjauksen suunnitellut ja asiakirjoihin tutustunut Pekka Lehtinen kirjoittaa kyseessä olevan kasikerroksinen hirsiaitta ja rankarakenteinen vaja, mahdollisesti vaunuvaja alkuperäisen oven ison koon takia. Tulisijasta tai siihen liittyvistä rakenteista rakennuksessa ei ole mainintaa. Ajoitukseksi hän mainitsee vain 1800-luvun alkupuolen.



Asemapiirustus vuoden 1897 rakennussuunnitelmasta. Tontin vanhat puurakennukset on esitetty vinoviivoitettuina (Kartta: Helsingin kaupungin rakennusvalvontaviraston arkisto)

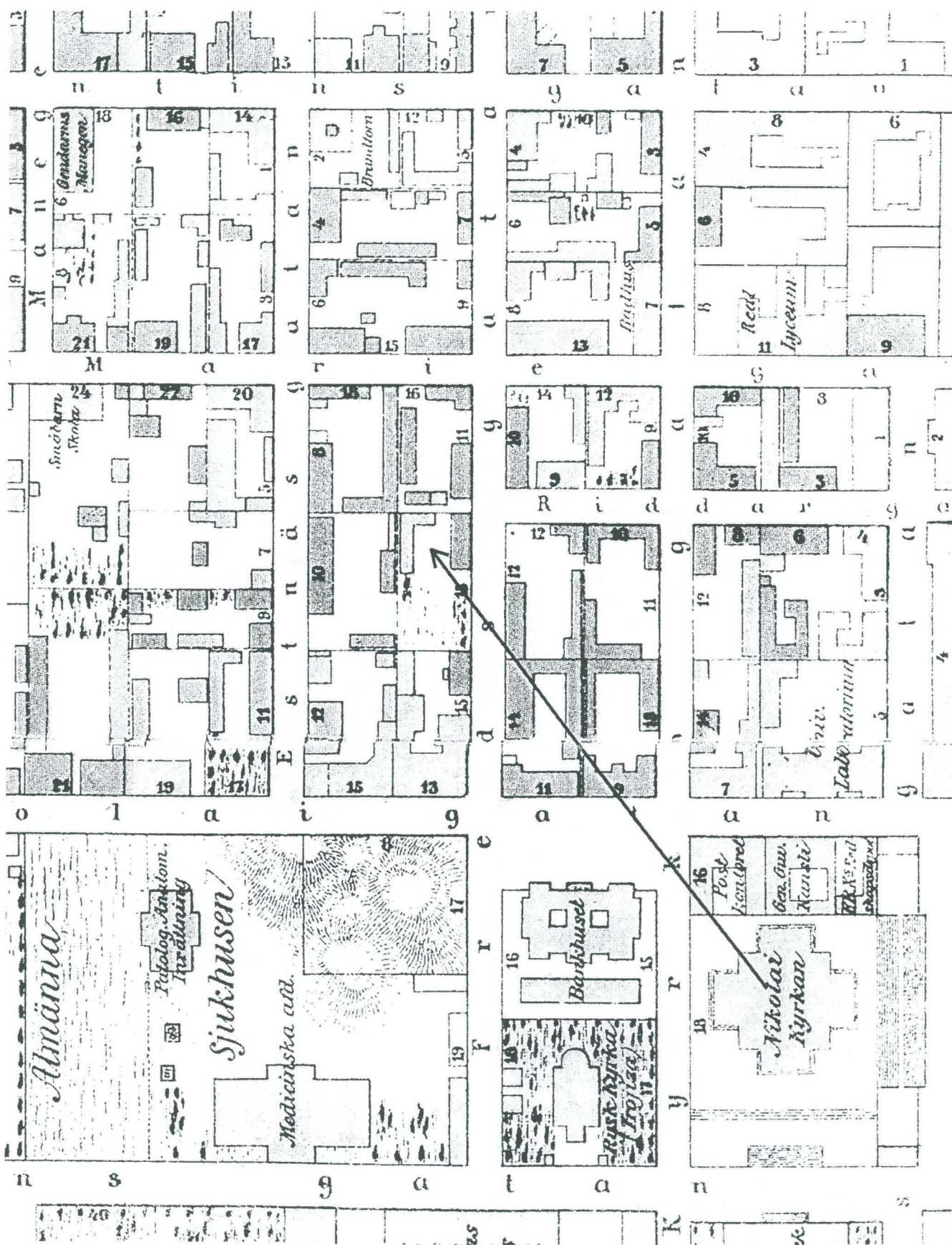
Piharakennuksesta säilynyt osa koostuu jotakuinkin yhtä suuresta osasta (kuvat 1-2); itäisestä kaksikerroksisesta hirsirakenteisesta varastoaitasta (6 x 6 m) ja läntisestä rankarakenteisesta vajasta (8.5 x 6 m). Vintille näkyvän hirsiaitan länsipäädyn haristumisesta päätellen hirsiaitta on rankarakenteista vajaan vanhempi. Hirsirakennuksen alkuperäinen puulattia oli sijainnut itäseinässä näkyvien lattiavasojen jäänteinen perusteella noin puoli metriä nykyisen lattian yläpuolella. Rakennuksen edessä on muistitiedon mukaan ollut 1950-luvulle saakka pieni lastauslaituri. Aitassa on ollut kaksi päällekkäistä lastausovea. Rankarakenteinen vaja on ollut ilmeisesti maapohjainen, vesikattoon asti ulottuva yhtenäinen tila, esimerkiksi vaununvaja.

Rakennuksen länsipää, rankarakenteinen osa, muutettiin autotalliksi 1939 ja itäpää, hirsirakenteinen osa, 1952.



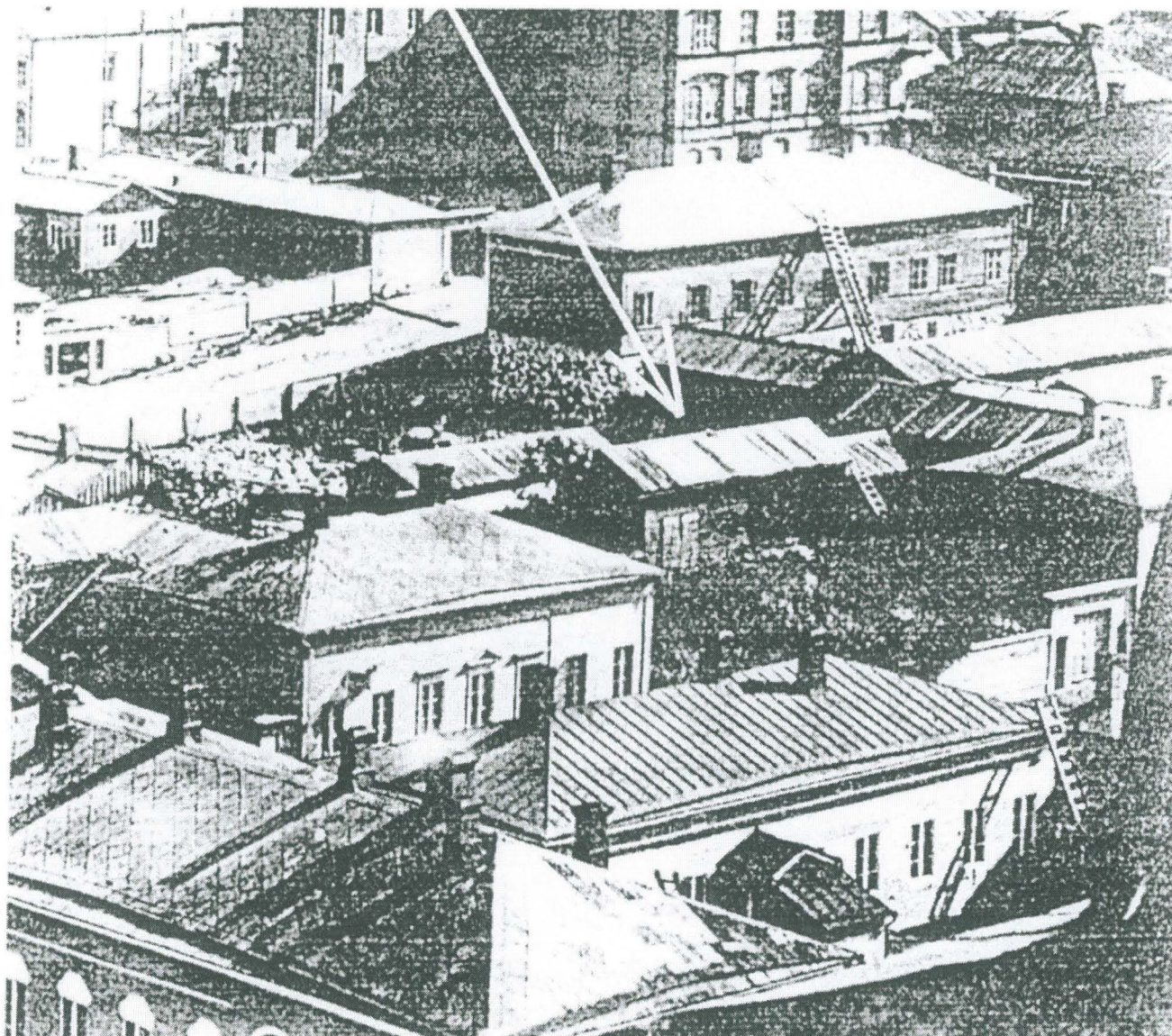
*Pohjapiirustus autotallirakennuksesta vuonna 2004 (Kartta: Arkkitehtitoimisto Livadia).*





Kruunuhakaa Claes Kjerrströmin laatimassa, vuonna 1878 julkaistussa Helsingin kartassa. Seuraavana olevan Hoffersin valokuvan suunta merkitty nuolella kartalle (Kaupunkimittausosaston jälkipainos 1979)





*Yksityiskohta Eugen Hoffersin Nikolainkirkon tornista vuonna 1866 ottamasta kuvasta. Rauhankatu 13:n piharakennus on merkitty nuolella (kuva: Helsingin kaupunginmuseo).*



### 3. Arkeologiset havainnot

Putkitunnelia varten kaivettiin piharakennuksen itäisessä hirsiosassa (kuvat 3-8), aivan rakennuksen itäseinän luota, auki isompi alue (noin 280x530 cm). Tällöin itäisen hirsiseinän keskiosan kohdalla paljastui päällekkäin olevat seinän isot aluskivet ja niiden takaa itäpuolisen kivirakennuksen kivijalka. Näiden rakennusten välissä oli runsaasti uudempia lasipulloja (etupäässä ilmeisesti 1900-luvun alusta). Rakennuksen betonilattian (6.85 m mpy) alla oli hyvin irtonaista yhtenäistä täytehiekkää 80-90 cm:n syvyyteen saakka ja se ulottui itäpuolisen kivirakennuksen kivijalkaan saakka. Tämän hiekkakerroksen alla oli tumma orgaaninen maa, jonka yläpinta jäi kaivannon pohjaksi. Sen pinnalla oli mm. keramiikkapala, joka ajoittuu 1800-luvun puoliväliä edeltäville vuosikymmenille. Kyseessä on luultavasti "alkuperäinen" 1800-luvun alun maanpinta. Rakennuksen kaakkoiskulmaan oven eteen tähän kerrokseen kaivettiin noin 50 cm syvä pieni kuoppa (koekuoppa 1), jossa maa oli tummaa ja se sisälsi tiilimurskaa, puusälettä ja esinekatkelmia<sup>1</sup>. Hirsinen piharakennus oli rakennettu tämän kerroksen ja paksun täyttemaakerroksen päälle. Itäseinän alin isoin kivi oli osittain tummassa maassa. Kiven alla oli vielä pienempiä kiviä.

Pihalla putkikaivanto oli suunniteltu 120 cm syväksi, mutta 80-90 cm:n syvyys todettiin kaivamisen aikana riittäväksi syvyydeksi (kuvat 3, 9-13). Kaivanto tuli puurakennuksen itäisimmän oven kohdalta ulos ja suuntautui loivasti etelä-kaakkoon. Kaivanto oli 160-200 cm leveä. Kaivannossa oli asvaltin alla 20 cm paksu sorakerros ja sitten erilaisia tiilimurskaa sisältäviä sekoittuneita karkeita hiekka- ja savikerroksia, jotka poikkesivat täysin rakennuksen sisällä olleista kerroksista. Kerroksissa ei ollut puusäleitä tai löytöjä. Ne olivat pihan rakennekerroksiksi sopivia kiinteitä kerroksia toisinkuin rakennuksen sisällä oleva hyvin juokseva, siis paikoillaan pysymätön, hiekka. Tumma alkuperäinen 1800-luvun alkupuolen maakerros ei tullut esiin.

Puurakennuksen eteläseinän vieressä oli noin 25 cm asvaltin alapuolella katkelmia aiemmasta pihakiveyksestä noin 40 cm leveydellä, jonka jälkeen etelään päin mentäessä alkoivat pihan erilaiset täyttökerrokset. Rakennuksen eteläseinän kohdalla oli ilmeisesti kaivettu myöhemmin, mahdollisesti rakennuksen perustusten korjailun takia.

Yli metrin päähän hirsirakennuksen ovesta kaivannon pohjalle kaivettiin koekuoppa ja täällä 20 cm pohjan alapuolella alkoi rakennuksen sisäpuolella vanhaa kerrosta vastaava tumma kerros. Kerros alkoi 100 cm maanpinnan alapuolella.

Lähellä eteläistä kivirakennusta kerrokset muuttuivat erilaisimmiksi ja paksummiksi. Mahdollisesti pihan rakenteisiin on puututtu myöhemmin. Tähän viittaa myös vanhan pihakiveyksen loppuminen heti piharakennuksen jälkeen.

Peruskunnostettavan rakennuksen perustukset oli tarkoitus uudistaa, mutta kaivussyvyys oli vähäisempi kuin putkitunnelin kohdalla. Odotettavissa oli vain edellä mainittuja erilaisia uudempia täytekerroksia, joten valvontaa ei nähty tarpeellisena.

<sup>1</sup> Rakennuksen sisältä otettiin talteen vain joitakin esinekatkelmia. Ne ovat merkitty löytöluetteloon merkinnällä: hirsirakennuksen **(Ra)** sisältä tummasta maasta **(Mu)**.



#### 4. Valvonnan tulokset

Kaivannoista kävi selville, että hirsirakennuksen sisällä betonilattian alla oli 80 - 90 cm paksu yhtenäinen ja löydötön täytehiekkakerros, joka oli hyvin irtonaista. Piha-alueella asfaltin alla oli noin 100 cm paksu uudempi täyterkerros, joka sisälsi erilaisia esinelöydöttömiä hiekkakerroksia. Molempien kerrosten alla oli sama tumma maakerros. Tässä kerroksessa oli runsaasti esinekatkelmia, joista yksi keramiikkapala näyttäisi ajoittuvan 1800-luvun puoliväliä edeltäville vuosikymmenille.

Ensimmäinen mahdollinen muutosvaihe pihan rakenteissa on voinut tapahtua ennen 1800-luvun puoliväliä. Helsinki sai uuden asemakaavan vuoden 1808 tulipalon jälkeen. Tutkimusalue oli kuitenkin vielä 1820-luvulla vanhan asemakaavan mukaisessa muodossa. Kruunuhaka sai oman asemakaavan vuonna 1836. Tällöin alueen kortteleiden ja tonttien koot sekä suunnat muutettiin nykyisiin muotoihinsa. Se merkitsi myös rakennusten suuntien muuntamista ja/tai uusien rakennusten rakentamista ja maaston muokkaamista uusien tonttirajojen ja katujen mukaisiksi.

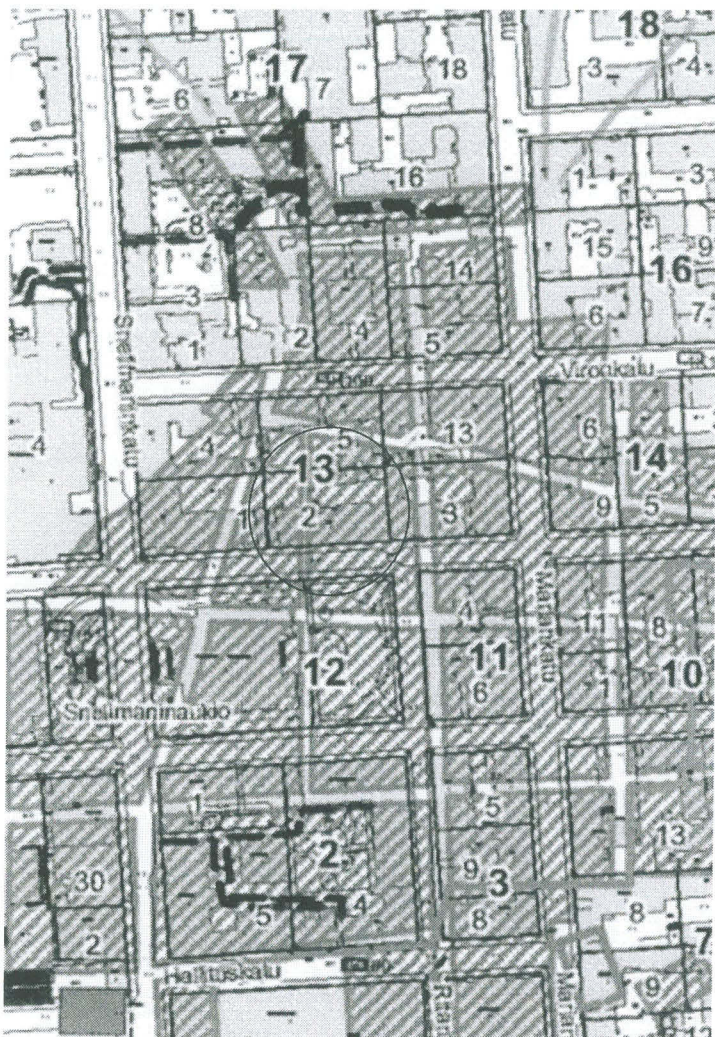
Vuoden 1866 valokuvassa, vuoden 1878 kartassa ja vuoden 1897 rakennussuunnitelmassa puurakennus näyttää sijainneen nykyisellä paikallaan. Hirsirakennus ei ole täysin saman suuntainen kuin viereinen 1890-luvun lopulla rakennettu kivirakennus. Hirsirakennus on itä-länsi -suuntainen ja kivirakennus aavistuksen lounaiskoillis-suuntaan kallellaan nykyasemakaavan suuntaisesti. Tästä johtuen rakennusten päädyt lähenevät toisiaan pohjoiseen päin mentäessä. Hirsirakennuksen kaakkoiskulman salvoksen hirrenpäävät ovat kivirakennuksen eteläseinän ulkopuolelle, mutta koilliskulman hirrenpäävät on poistettu kitalon tieltä. Puurakennus olisi varmaankin 1890-luvun lopun muutostöiden yhteydessä nostettu ja suoristettu kivirakennuksen kanssa samansuuntaiseksi, jolloin rakennuksen turha heikentäminen olisi vältetty. Hirsirakennuksen suunta vaikuttaa samalta kuin vanhojen tonttirajojen. Rakennuksen länsipuolelta meni vielä 1800-luvun alussa sen päädynsuuntainen pohjois-eteläsuuntainen katu hiukan nykyisen pihan keskiosan länsipuolella. Sen sijaan sen yhteyteen rakennettu rankarakenteinen osa on nykyrajojen suuntainen. Rakennusteknisistä yksityiskohdista päätellen rankarakenteinen osuus on hirsiaittaa nuorempi.

Edellistä todisteista voi päätellä että vuoden 1836 uuden asemakaavan aiheuttaman rakentamisen takia vanhaa hirsirakennusta on nostettu ilmeisesti 1840-luvulla kääntämättä kuitenkaan sitä tontin uusien rajojen suuntaiseksi. Samalla pihaa on nostettu täytemaalla. Rakennusta nostettaessa on jouduttu vanhojen nurkkakivien päälle asettamaan uusia kiviä. Päällekkäin asetuista aluskivistä on muodostunut korkeita kivipinoja. Esim. itäseinän keskiosassa oli näkyvissä kolme kivikertaa, jotka muodostivat 70 cm:n korkean kivipatsaan. Sen kokonaiskorkeus oli vielä suurempi. Aluskivipylväät ovat jääneet paksun yhtenäisen täytehiekkakerroksen sisään. Hiekkakerroksen alta tummasta maasta löydetyt keramiikkapalat ovat joutuneet siten melko uusina silloiselle maanpinnalle. Hirsirakennukseen on liitetty sitä nuorempi rankarakenteinen osa viimeistään vuoteen 1866 mennessä.

Mahdollista on myös että hirsirakennus on vasta 1840-luvulta alueen uudisrakentamisen ajoilta ja rankarakenteinen osa on peräisin tämän ajankohdan ja vuoden 1866 väliltä. Tällöin hirsirakennus olisi perustettu kunnolliselle vanhalle maapohjalle ja sille tehty korkeat nurkkakivikat. Rakennuksen sisäosat olisi täytetty pihan uuden maanpinnan tasolle irtonaisella hiekalla. Rakennus olisi vain jostakin syystä eri suunnassa kuin viereinen tontinraja. Tämä vaihtoehto tuntuu kuitenkin huonommalta kuin edellinen vaihtoehto.



Kivirakennusten rakentamiseen 1800-luvun lopulla on voinut liittyä pihatason ja piharakennusten nostoa uudelle tasolle, mutta myös tämä vaihtoehto tuntuu hirsitalon nurkkien purkamisen ja muiden edellä esitettyjen syiden takia epätodennäköiseltä. Toisaalta 1800-luvun ensimmäiselle puoliskolle ajoitettu keramiikkapala on voinut joutua vasta tällöin silloiselle maanpinnalle.



*Yksityiskohta vuoden 1810 tilanteesta, jossa näkyy pohjois-eteläsuuntainen katu heti autotallirakennuksen länsipuolella.*

Havainnot viittaavat siihen että kaivutöiden aikana kaivettiin vain 1800-luvun loppupuoliskon ja myöhempiä täytemaakerroksia. Vanha alkuperäinen maanpinta 1640-luvulta 1800-luvun keskivaiheille tuli esiin todennäköisesti 80-90 cm:n syvyydessä piharakennuksen sisällä ja 100 cm:n syvyydessä pihalla. Tummat kerrokset jatkuivat ainakin 50 cm, jota syvemmälle pieniä koekuoppia ei kaivettu.

Valvonta osoitti että vanhoja kulttuurikerroksia saattaa sijaita Kruununhaassa vanhoilla kallon välisillä notkelma-alueilla, vaikka ympäristön kallioalueet on räjäytetty myöhemmin pois.

6

Helsingissä 13.1.2005

Markku Heikkinen



# DIGITAALIKUVALUETTELO



## LUETTELO KERTOMUKSEEN LIITTYVISTÄ DIGITAALIKUVISTA

HKM digi Rauhankatu 13 2004-2005:1-13

Markku Heikkinen 2004-2005

Digitaaliku- van nro	Aihe ja pvm.
1.	Rauhankatu 13:n sisäpihan koillisosassa sijaitsi rakennustelineiden peittämä nykyisin autotallina käytetty hirsi- ja rankarakenteinen rakennus. Kuva lounaasta. 21.12.2004.
2.	Etualalla näkyy rankarakenteinen osa ja taustalla hirsirakenteinen osa. Rakennusten rakennussuuntien ero näkyy selvästi. Kuva lännestä. 3.1.2005.
3.	Putkikaivanto hirsiosan itäosassa ja pihalla. Kuva etelästä. 22.1.2005.
4.	Putkikaivanto hirsiosan itäosassa. Kaivannon pohja on tumman maan, "alkuperäisen maanpinnan" tasossa. Kaivannon pohjalla on paljon lasipulloja, jotka ovat tippuneet hirsirakennuksen ja itäpuolella sijaitsevan kivitalon välisestä tyhjästä tilasta. Kivirakennuksen kivijalka näkyy oikealla hirsiseinän takana. Kuva etelästä. 22.1.2005.
5.	Edessä hirsirakennuksen itäseinän "aluskipylväs" ja taustalla itäpuolisen kivirakennuksen kivijalka. Kuva lännestä. 3.1.2005
6.	Aluskivi oli tummassa maassa ja sen alla oli pienempiä kiviä. Kiven päällä on seinien välistä tipahtanut pullo. Kuva lännestä. 5.1.2005.
7.	Hirsiosan sisälle tehty koekuoppa 1. Kuva pohjoisesta. 5.1.2005.
8.	Lähikuva edellisestä. Kuva pohjoisesta. 5.1.2005.
9.	Putkikaivannon länsiprofiilia lähellä hirsirakennusta. Kuvapanoraama idästä. 22.11.2004.
10.	Putkikaivannon länsiprofiilia hirsirakennuksen länsiseinän kohdalla pihalla. Kohtaa oli kaivettu jostakin syystä. Kuva kaakosta. 3.1.2005.
11.	Putkikaivannon eteläpään itäprofiilia päärakennuksen lähellä. Kuva luoteesta. 3.1.2005.
12.	Putkikaivannon pohjaa lähellä hirsirakennusta. Pohjalle on tehty koekuoppa 2. Kuva lännestä. 5.1.2005.
13.	Lähikuva edellisestä kuvasta. Pohjalla näkyy tumma maa, "alkuperäinen maa". Kuva lännestä. 5.1.2005.

# KUVATAULUT



**Rauhankatu 13**  
Markku Heikkinen 2004-2005



Rauhankatu 13 2004-2005:01

**Kuva 1.** Rauhankatu 13:n sisäpihan koillisosassa sijaitseva rakennustelineiden peittämä nykyisin autotallina käytetty hirs- ja rankarakenteinen rakennus. Kuva lounaasta. 21.12.2004.



Rauhankatu 13 2004-2005:02

**Kuva 2.** Etualalla näkyy rankarakenteinen osa ja taustalla hirsirakenteinen osa. Rakennusten rakennussuuntien ero näkyy selvästi. Kuva lännestä. 3.1.2005.





Rauhankatu 13 2004-2005:03

**Kuva 3.** Putkikaivanto hirsiosan itäosassa ja pihalla. Kuva etelästä. 22.1.2005.



Rauhankatu 13 2004-2005:04

**Kuva 4.** Putkikaivanto hirsiosan itäosassa. Kaivannon pohja on tumman maan, "alkuperäisen maanpinnan" tasossa. Kaivannon pohjalla on paljon lasipulloja, jotka ovat tippuneet hirsirakennuksen ja itäpuolella sijaitsevan kivitalon välisestä tyhjästä tilasta. Kivirakennuksen kivijalka näkyy oikealla hirsiseinän takana. Kuva etelästä. 22.1.2005.





Rauhankatu 13 2004-2005:5

**Kuva 5.** Edessä hirsirakennuksen itäseinän "aluskipylväs" ja taustalla itäpuolisen kivirakennuksen kivijalka. Kuva lännestä. 3.1.2005



Rauhankatu 13 2004-2005:6

**Kuva 6.** Aluskivi oli tummassa maassa ja sen alla oli pienempiä kiviä. Kiven päällä on seinien välistä tipahtanut pullo. Kuva lännestä. 5.1.2005.





Rauhankatu 13 2004-2005:7

**Kuva 7.** Hirsiosan sisälle tehty koekuoppa 1. Kuva pohjoisesta. 5.1.2005.



Rauhankatu 13 2004-2005:8

**Kuva 8.** Lähikuva edellisestä. Kuva pohjoisesta. 5.1.2005.





Rauhankatu 13 2004-2005:9

**Kuva 9.** Putkikaivannon länsiprofilia lähellä hirsirakennusta. Kuvapanoraama idästä. 22.11.2004.



Rauhankatu 13 2004-2005:10

**Kuva 10.** Putkikaivannon länsiprofilia hirsirakennuksen länsiseinän kohdalla pihalla. Kohtaa oli kaivettu jostakin syystä. Kuva kaakosta. 3.1.2005.





Rauhankatu 13 2004-2005:11

**Kuva 11.** Putkikaivannon eteläpään itäprofiilia päärakennuksen lähellä. Kuva luoteesta. 3.1.2005.



Rauhankatu 13 2004-2005:12

**Kuva 12.** Putkikaivannon pohjaa lähellä hirsirakennusta. Pohjalle on tehty koekuoppa 2. Kuva lännestä. 5.1.2005.





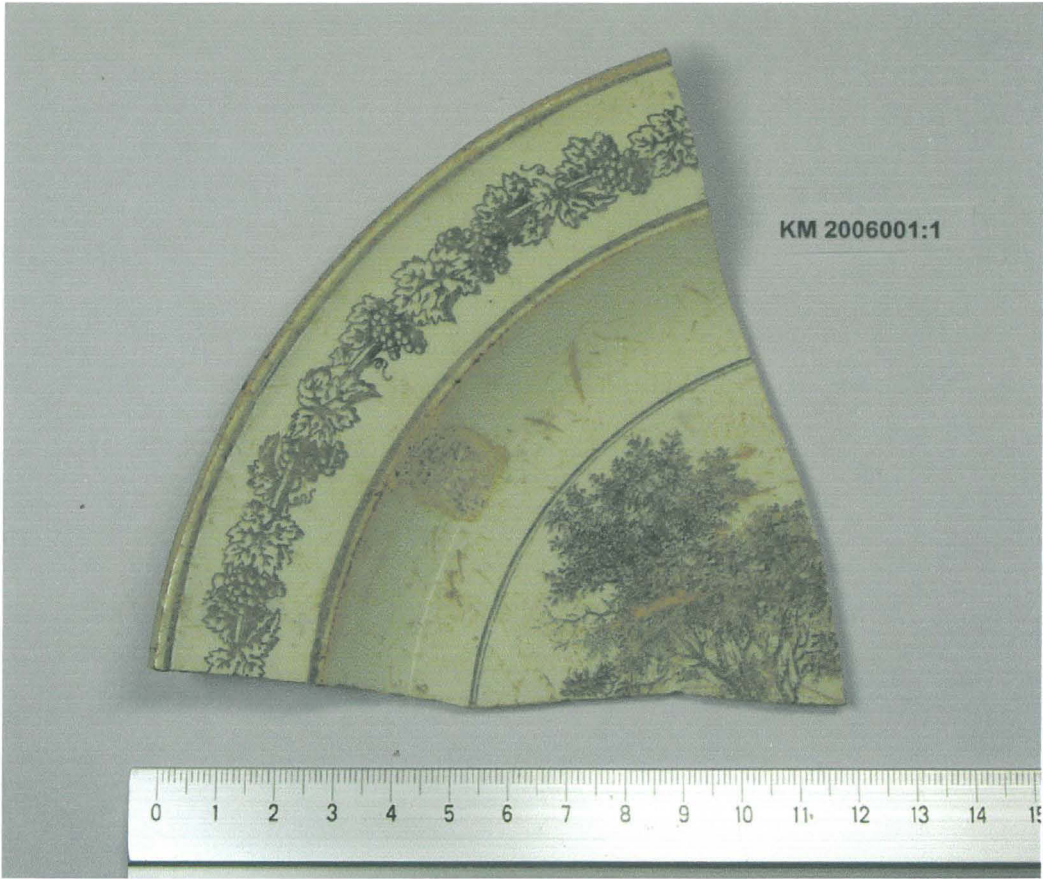
Rauhankatu 13 2004-2005:13

**Kuva 13.** Lähikuva edellisestä kuvasta. Pohjalla näkyy tumma maa, ”alkuperäinen maa”.  
Kuva lännestä. 5.1.2005.

# LÖYTÖLUETTELO



KM	Alue	X	Y	Z	Krs	Yht	Materiaali	Laji	Kuvaus	Kpl	Mitat (mm)	Paino (g)	Muuta	
1	Ra						Mu	Fajanssi	Astia	Valkoisen fajanssilautasen suureuna- ja pohjapala. Molemmilla pinnoilla vaalea lasitus. Saviainen vaalea ja huokoinen. Sisäpohjalla on koristeluna tummalla puita. Lierin päällä kiertää viiniköynnös. 1800-luvun alkupuoli.	1	134x115x4	71	
2	Ra						Mu	Posliini	Astia	Valkoinen kaareva kylkipala.	1	23x17x3	1,2	
3	Ra						Mu	Punasavi	Astia	Tasapohjaisen ruukun pohjareunapala. Astian sisäpohjalla paksu tummansininen/musta lyijylasitus. Sisäkyljissä vaaleanruskea lasitus. Astian kylki paksu.	1	117x76x11	167,7	
4	Ra						Mu	Punasavi	Astia	Sisäpinnalla väritön lyijylasitus.	1	58x48x7	20,9	
5	Ra						Mu	Punasavi	Astia	Lasittamaton suureunapala, jossa reunassa paksunnos. Ulkopinta tasainen, mutta sisäpinnalla näkyy selvästi dreijaus. Pinta on myös hyvin karkea. Mahdollisesti kukkaruukku.	1	80x80x6	65,9	
6	Ra						Mu	Punasavi	Kaakeli	Suoria pintapaloja, jotka lohjenneet. Paloissa hiukan punasavea ja pinnalla krakeloitunut valkoinen lasitus.	2	69x31x5	17,8	
7	Ra						Mu	Lasi	Pullo	Sylinterimuotoisen tummanvihreän pullon kylkipaloja.	2	79x71x6	50,1	



KM 2006001:1