

HELSINKI, ARPPEANUM



Kuva:HKM

**ARPPEANUMIN PIHAN JA RAKENNUKSEN
PERUSKUNNOSTUKSEN MAANRAKENNUSTÖIDEN
ARKEOLOGINEN VALVONTA 2001-2002**

Fk Markku Heikkinen/Helsingin kaupunginmuseo 2006

SISÄLLYS

ARKISTO- JA REKISTERITIEDOT TIIVISTELMÄ KARTTAOTTEET

1. JOHDANTO	1
2. TUTKIMUSALUEEN SIJAINTI, TOPOGRAFIA ja HISTORIA	1
3. ARKEOLOGISET HAVAINNOT	18
3.1 Piha	18
3.2 Huoneet	22
4. VALVONNAN TULOKSET	22

LIITTEET I-V:

- I Karttaluettelo
- II Kartat
- III Negatiiviluettelo (HKM/negatiivit 274 412 – 436)
- IV Diapositiiviluettelo (HKM/dia Arpeanum 2001-2002:1-24)
- V Kuvataulut

ARKISTO- JA REKISTERITIEDOT

Kohteen nimi: Arpeanum
Kunta: Helsinki
Kylä: Töölö
Kaupunginosa: Kruununhaka 01
Kortteli: 2
Tontti: 5
Kiinteistötunnus: 91-001-0002-0005 (91-1-2-5-2)
Katuosoite: Snellmaninkatu 3-5
Käyttäjä: Helsingin yliopisto; Arpeanum (Yliopistomuseo)
Tutkimuksen laatu: Pihan ja rakennuksen 1. kerroksen maanrakennustöiden arkeologinen valvonta
Peruskartta: 2034 06 HELSINKI (1991)

Valvonta-alueen koordinaatit (tontin keskipiste):

Yhtenäiskoordinaatisto: p = 6674 941
i = 3386 610
z = 9 m

Helsingin koordinaatisto: x = 18 462
y = 50 267
z = 9 m

Valvoja: Markku Heikkinen
Tutkimuslaitos: Helsingin kaupunginmuseo
Kenttätöaika: Marraskuu 2001 – tammikuu 2002
Valvonta-alueen laajuus: noin 450 m²
Valvonnan kustantaja: Helsingin kaupunginmuseo
Tutkimuskustannukset: -
Mustavalkonegatiivit: HKM 274 412 – 436 (kuvat 1-25)
Diapositiivit: HKM/dia Arpeanum 2001-2002:1-24

Aikaisemmat tutkimukset: -

Lähistön tutkimukset: Museovirasto: Snellmaninkatu 4-6 (Suomen pankki),
M. Niukkanen 1999-2000

Helsingin kaupungin museo: Valtioneuvoston linna ja
Senaatintori, Markku Heikkinen 1993 ja 1995-96.

Aikaisemmat löydöt: -

Kirjallisuusviitteet: Teemu Mökkönen; Helsinki – Helsingfors.
Kaupunkiarkeologinen inventointi. Museovirasto.
Rakennushistorian osasto. Helsinki 2002.

Stenius, Olof (toim.): Helsingin
asemakaavahistoriallinen kartasto. Helsinki 1969.

Arkistot: Kansallisarkisto: Rakennushallituksen arkisto ja
Tarmon arkisto.

Helsingin kaupunginarkisto: Aminoffin tonttikortisto ja
Maistraatin arkisto; Rakennuspiirustusten kokoelma.

Valvontakertomuksen
sivumäärä: 23

Valvontakertomuksen
liitteet: I Karttaluettelo
II Kartat
III Negatiiviluettelo
IV Diapositiiviluettelo
V Kuvataulut

Kertomuksen
säilytyspaikka: Helsingin kaupungin museo

Kertomuksen kopio: Museoviraston rakennushistorian osasto

Tiivistelmä:

Vuoden 2001-2002 vaihteessa Arppeanumin peruskunnostuksen yhteydessä valvottiin piha-alueen ja rakennuksen sisällä kolmen huoneen alueella maanrakennustöitä. Valvonta-alueella on sijainnut 1640-luvulta lähtien kaupunkiasutusta ja naapurikortteleiden aikaisemmista arkeologisista kaivauksista on tavattu kiinteitä rakenteita ja runsaasti esinelöytöjä, joten rakennustöiden valvonta nähtiin tarpeellisena. Valvonta-alue oli tuhoutunut kokonaan Arppeanumin (1869), Hallituskatu 5:n (1887), Valtioneuvoston Paviljongin (1970/1980-l. vaihde) ja sadevesiviemäreiden ja -kaivojen rakentamisen takia. Pihalta löytyi kaksi tiiliseinää ja kallion louhittu kouru, jotka liittyivät todennäköisesti Arppeanumiin ja Hallituskatu 5:een. Pihan hiekkamaat olivat etupäässä uusia täyttömaita, joista ei tullut esinelöytöjä.



6674

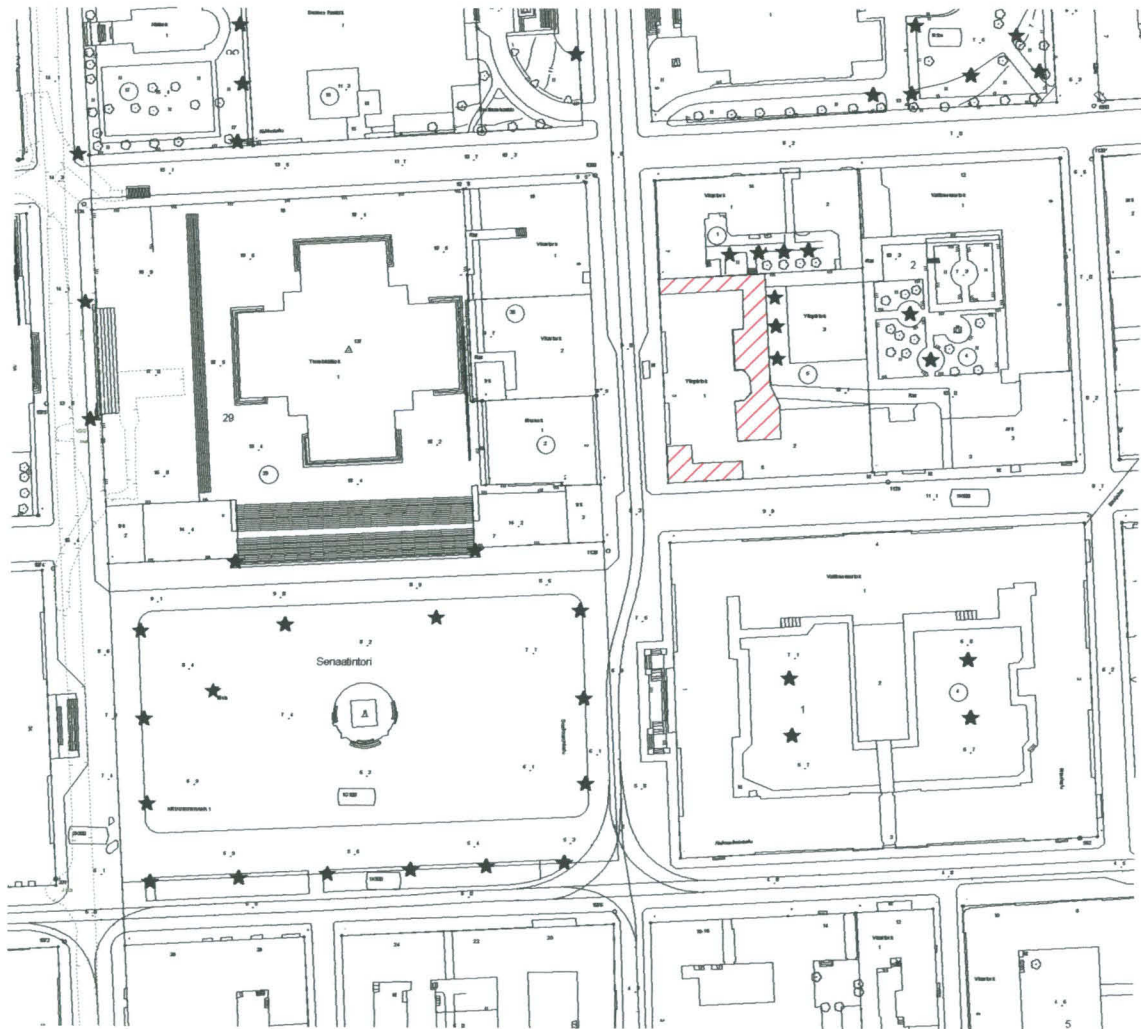
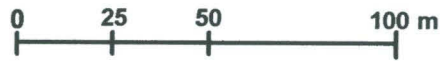
6675

6673

6674

2552 2553 2554
 3385 3386 3387
 lsk = +30° Nak = -14°

Ote peruskarttalehdestä 2034 06 HELSINKI (1991). Mk 1:20 000. Valvonta-alue on ympyröity.



Mk 1:2000

Kantakartta Helsingin kaupungin kiinteistövirasto, Kaupunkimittausosasto

Valvonta-alue on rasteroitu.

1. Johdanto

Vuoden 2001 lopussa alkoi Helsingin yliopiston entisen Geologian laitoksen, Arpeanumin, kunnostaminen Helsingin yliopiston Arpeanumin museokokonaisuudeksi. Sinne kerättiin yhteen yliopiston historiaa esittelevä Helsingin yliopiston museo, Lääketieteen historian museo, Eläinlääketieteen historian museo, Hammaslääketieteen museo ja Käsityötieteen kokoelmat. Museokokonaisuutta täydentämään Arpeanumiin palasi nykyään Luonnontieteelliseen keskusmuseoon kuuluva Mineraalikabinetti. 1. kerrokseen sijoitettiin valtioneuvoston tiloja. Kunnostustöissä arkeologian kannalta merkittävää oli pihan avaaminen uusien sadevesiputkien ja kaivojen sekä rakennuksen seinien vesierityksen rakentamisen takia. Rakennuksen sisällä avattiin kolmen huoneen lattiat rakennuksen lounaisnurkasta.

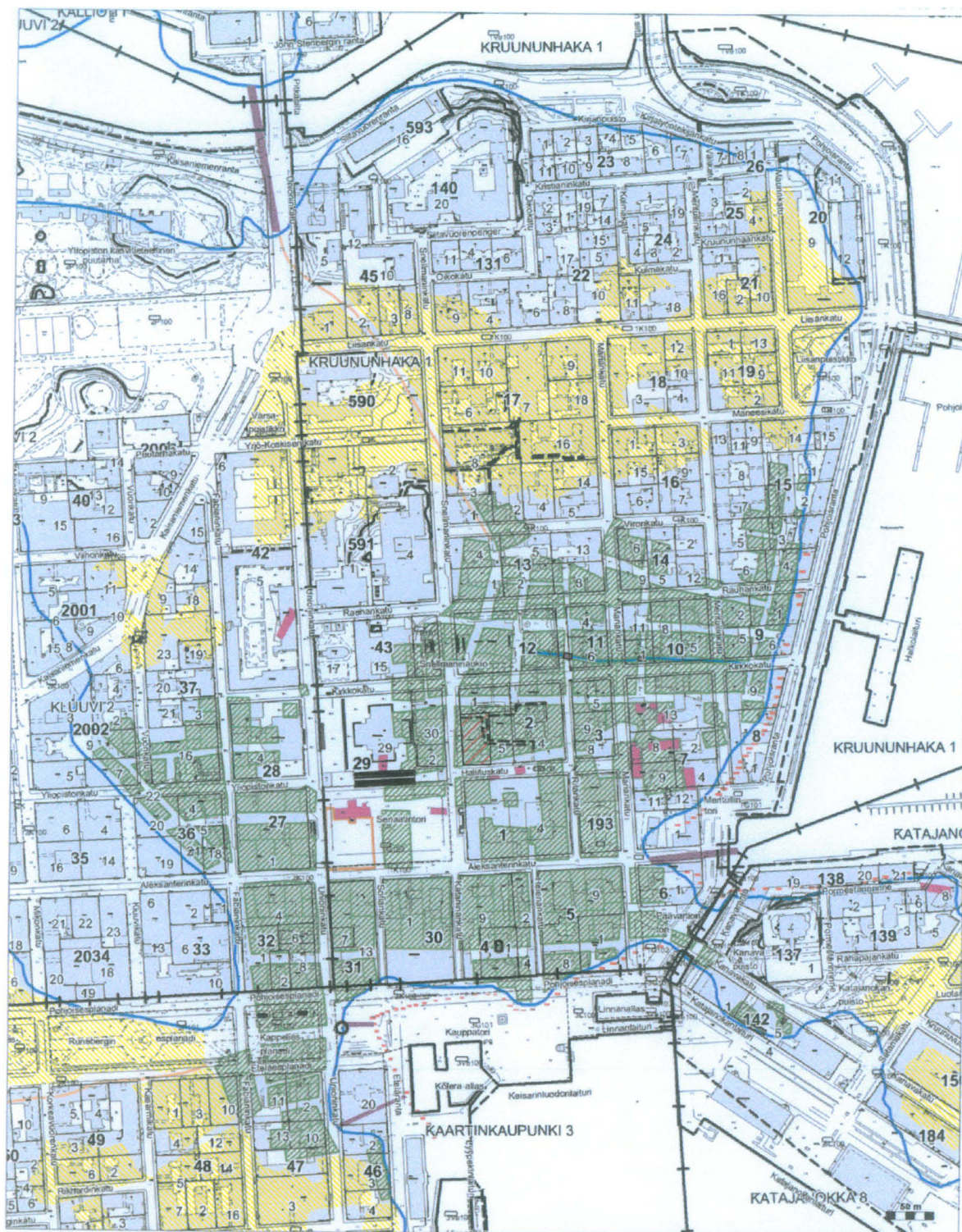
Valvonta-alue on sijainnut keskeisellä Helsingin rakennetulla alueella 1640-luvulta lähtien. Snellmaninkadun länsipuolella Museoviraston Snellmaninkatu 4-6:n (Suomen pankki) kaivauksissa piha-alueilta oli löydetty vuosina 1999-2000 vanhoja rakenteita ja runsaasti esinelöytöjä. Samoin Helsingin kaupunginmuseon kaivauksista Senaatintorilta ja Valtioneuvoston linnan alueelta oli löydetty runsaasti torikiveyksiä, pihakiveyksiä, kellareita ja esineitä. Maanrakennustöiden valvonta katsottiin edellä mainittujen tekijöiden takia olevan tarpeellista. Mahdollisista työkatkoksista sovittiin Engel-rakentamispalvelun kanssa. Valvontaa suoritettiin lokakuusta 2001 tammikuun loppuun 2002. Rakennustyöt valmistuivat syksyllä 2003.

2. Tutkimusalueen sijainti, topografia ja historia.

Valvonta-alue sijaitsi Kruununhaan kaupunginosassa 60 metriä koilliseen Senaatintorista. Valvonta-alue, joka käsitti tontin länsipuolen, sijaitsi korttelin lounaiskulmassa. Lännessä se rajautui Snellmaninkatuun ja etelässä Hallituskatuun. Valvonta-alue (rakennus+ajokäytävä+piha) oli kooltansa 54 x 28 metriä. Rakennus sijaitsi katujen varsilla. Snellmaninkadulta johti kapea ajokäytävä rakennuksen pohjoispuolelta sisäpihalle. Arpeanumin pihan itäpuolella oli korkeammalla sijaitseva piha ja Valtioneuvoston Paviljonki. Hallituskadulla Arpeanumin itäpuolella oli Hallituskatu 5 (ent. Kemian laitos). Edellä mainitut rakennukset kuuluivat samaan tonttiin, mutta ne olivat valvonta-alueen ulkopuolella.

Snellmaninkadun ja Hallituskadun risteys sijaitsi korkeudella 8.3 m mpy. Snellmaninkatu kohosi pohjoiseen päin hyvin loivasti (n. 9.0 mpy) kun taas Hallituskatu nousi huomattavasti lyhyemmällä osuudella 1.5 metriä (9.9 m mpy). Piha oli korkeudella 9.10-9.30 m mpy. Maasto oli nykyisellä topografiallaan melko tasaista, mutta Hallituskadun kohdalla tiedettiin sijainneen korkeita kalliota aikaisemmin.

Alue on sijainnut rakennetulla kaupunkialueella koko Ruotsin vallan ajan. Sen aikaisen korttelin eteläraja on ollut suurin piirtein nykyisellä kohdallaan Hallituskadun pohjoisreunan kohdalla. Lännessä kortteli on ulottunut Snellmaninkadun ajoradalle saakka. Snellmaninkadun länsiosan kohdalla on



Kantakartta © Helsingin kaupungin kiinteistövirasto, Maanmittausosasto

HELSINKI 1696

Forsell - Avanderin kartta vuodelta 1696/1707

	= tontti		= ranta-aita
	= pelto		= kirkkotarhan aita
	= rakennus		= rantaviiva / oja
	= laituri / silta		= tie

Museovirasto/RHO/T.Mökkönen 2002

Forsell-Avanderin kartta sijoitettuna kantakartan päälle. Valvonta-alue on merkitty punaisella rasterilla.

Lähde: Mökkönen, Teemu 2002: Helsinki - Helsingfors. Kaupunkiarkeologinen inventointi. Museovirasto, Rakennushistorian osasto.

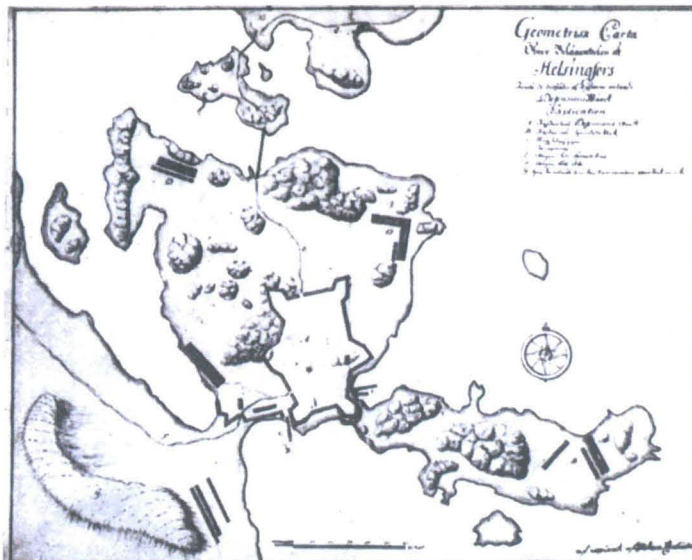
ollut kaupungin päätorilta pohjoiseen johtanut pääkatu, Hämeenkatu. Pohjoisessa heti ajokäytävän pohjoispuolella on mennyt itä-länsisuuntainen katu. Kortteli on jatkunut itään päin aina Ritarikadulle saakka.

Vuoden 1696/1707 kartan (ks. s. 2) mukaan valvonta-alueella on sijainnut kuusi tonttia (tontit 177, 178, 186, 187, 188 ja 189). Vuonna 1707 niiden omistajat olivat Finn Erik, Simon Johansson Murmästare Nurkes, Sigfrid Cnuutson, Jöran Tomasson Styf, Märtn Mårtensson Fräncka ja Zachris Andhersson.

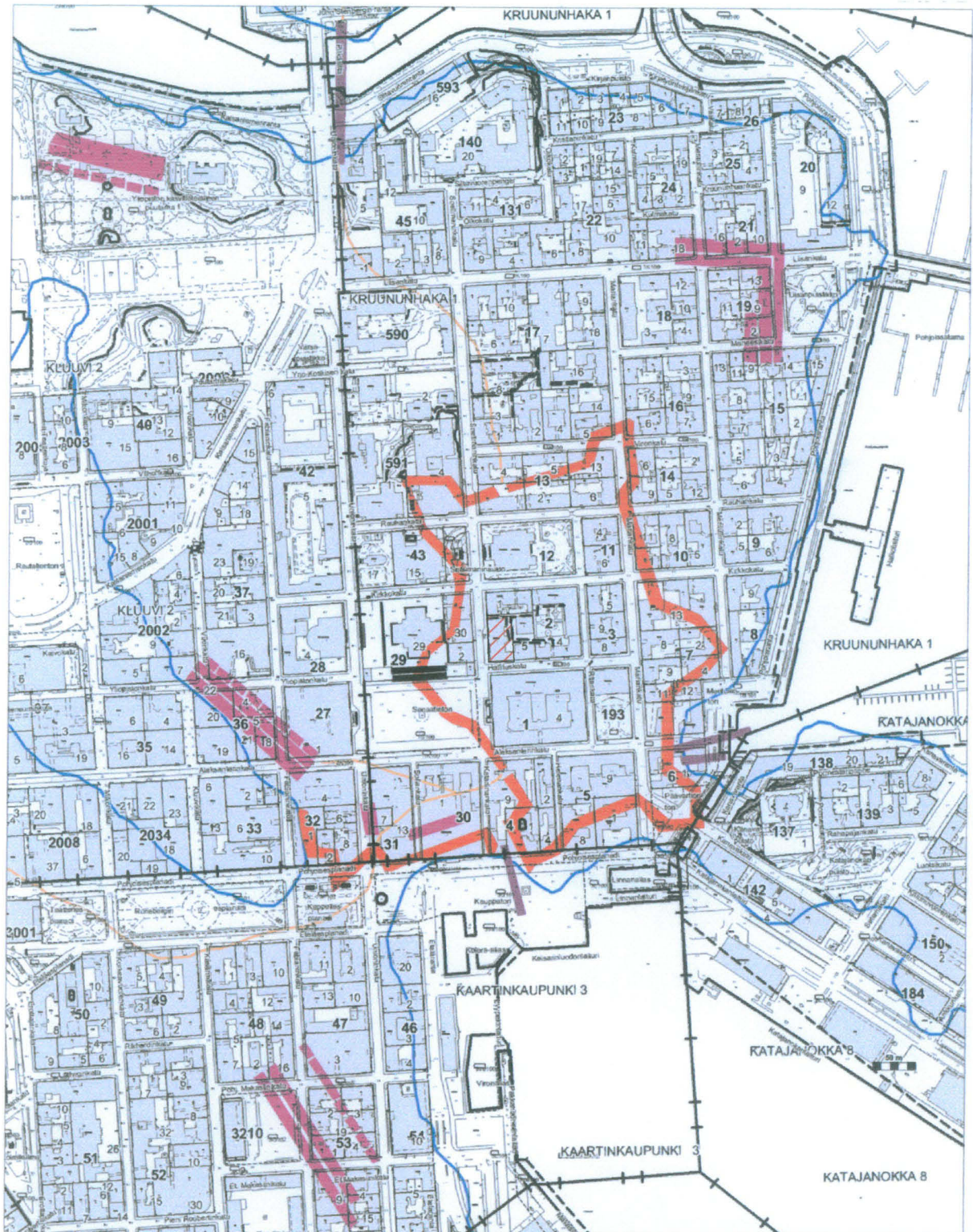


Ote Avander-Forsellin kartasta vuodelta 1696/1707. Valvonta-alueen tontit on ympyröity.

Ruotsalaisten vuonna 1721 tekemässä kartassa näkyy venäläisten Ison vihan aikainen linnoitus kaupunkialueella Vironniemellä ja linnoituksen ulkopuoliset rakennukset. Valvonta-alue on sijainnut linnoituksen sisällä (kartta s. 4).



Ruotsalaisten tekemä kartta venäläisten isonvihan aikaisesta linnoituksesta kaupunkialueella ja linnoituksen ulkopuolisista rakennuksista vuodelta 1721.



Kantakartta © Helsingin kaupungin kiinteistövirasto, Maanmittausosasto

HELSINKI 1721

Venäläisten kenttälainnoitusta kuvaava kartta
vuodelta 1721

—	= linnoitus	—	= rantaviiva
—	= rakennus	—	= tie
—	= laiturit		

Museovirasto/RHO/T. Mökkönen 2002

Vuoden 1721 kartta sijoitettuna kantakartan päälle. Lähde: Mökkönen 2002.
Valvonta-alue on rasteroitu.

Tilanne pysyi 1700-luvun alusta 1830-luvun loppuun saakka melkein samanlaisena. Asukkaina oli 1700-luvun lopulla kauppias, virkamies, käsityöläisiä ja vähävarainen. V. 1790 omistajat olivat etelästä pohjoiseen oli Gardberg, Dreger, Fahlström ja Nyström. 1800-luvun alussa kohdalla oli viisi tonttia (pohjoinen kortteli, tontit 21-25). Pohjoisen kolmen tontin rajat olivat lähes samanlaiset kuin 1700-luvun alussa, mutta kolmen eteläisen tontin tilalla oli kaksi tonttia.

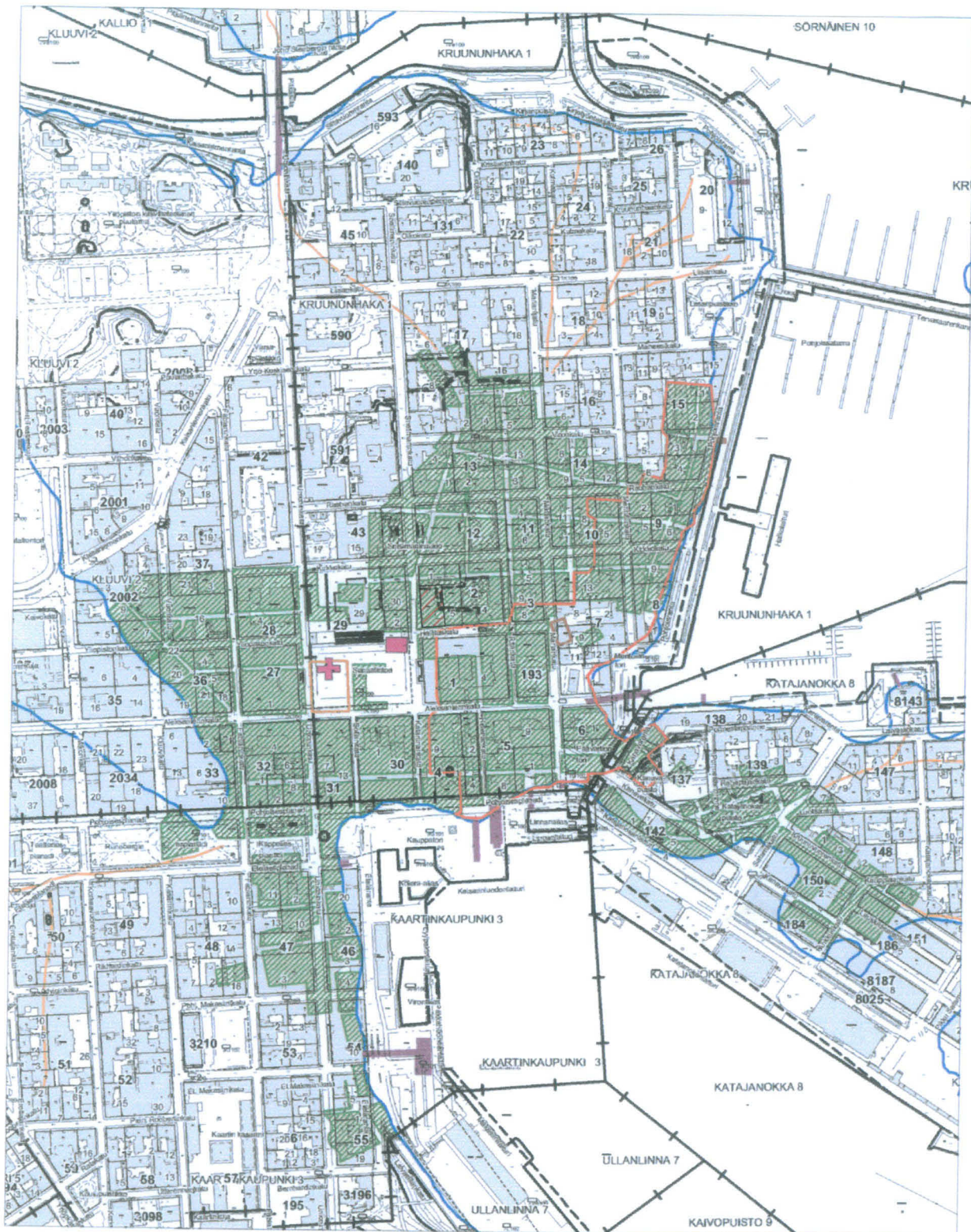


Ote kartasta Ruotsin vallan lopulta. Valvonta-alueen tontit on ympyröity.

Vuoden 1808 tulipalo, joka tuhosi kaupungin itäosat, ei ulottunut tänne saakka.

1600-luvulta 1800-luvun alkuun ei ole kartoja, joissa näkyisi alueen rakennuskanta. Samoin piirroksot puuttuvat. Helsingin kaupunginarkistossa olevassa Aminoffin tonttikortistossa on tietoja omistajista mutta ei rakennuksista.

Vuoden 1812 uudessa kaupungin asemakaavassa korttelien muodot ja katujen paikat muuttuivat. Snellmaninkatu sijaitsi hiukan idempänä kuin entinen Hämeenkatu ja Hallituskatu oli suurempi kuin entinen Koulukatu, erityisesti korttelin kaakkosnurkassa. Korttelin pohjoisraja siirtyi paljon pohjoisemmaksi Kirkkokadulle ja itäraja hiukan lännemmäksi pois keskeltä Ritarikatua. Myöhemmin tarkentuneissa suunnitelmissa tonttijärjestys oli aivan erilainen kuin aiemmin. Korttelissa oli kuusi samanlaista tasaleveää itä-länsisuuntaista tonttia kahdessa rivissä. Valvonta-alueella korttelin lounaisnurkassa sijaitsi niistä kaksi tonttia. Ne yhdistettiin yhdeksi tontiksi v. 1860.



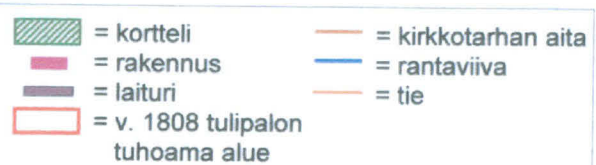
Kantakaritta © Helsingin kaupungin kiinteistövirasto, Maanmittausosasto

HELSINKI 1810

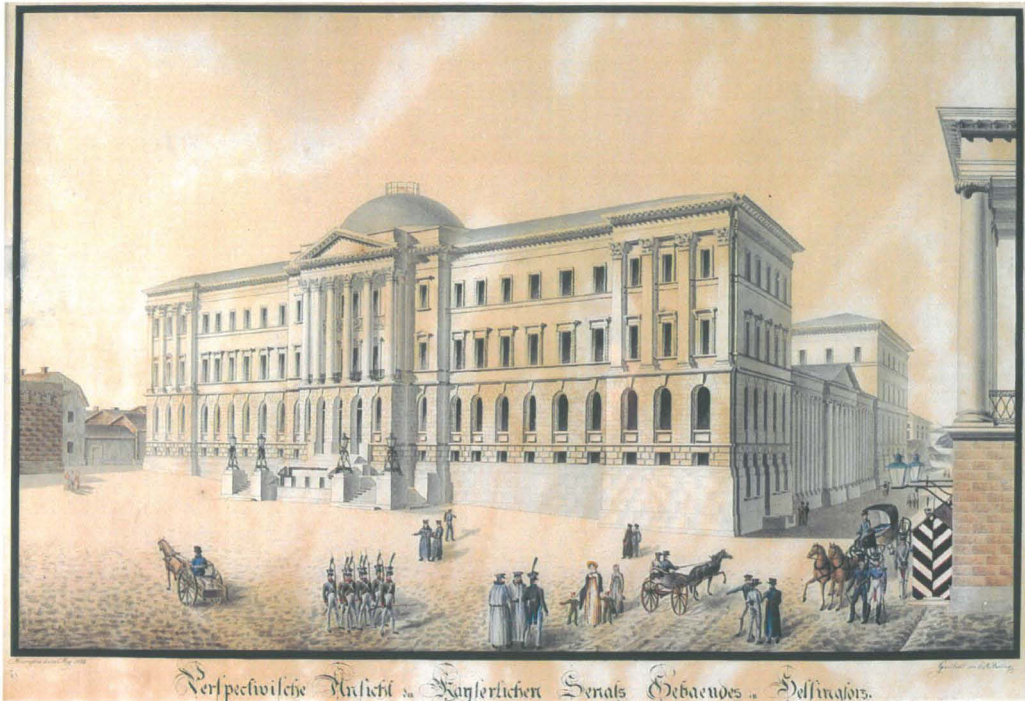
Kocken asemakaavaehdotus vuodelta 1810
- ehdotuksen pohjana toimiva olemassa
oleva kaupunkirakenne

Museovirasto/RHO/T.Mökkönen 2002

Vuoden 1810 kartan mukaan olemassa oleva kaupunkirakenne sijoitettuna
kantakartan päälle. Valvonta-alue on rasteroitu. Lähde: Mökkönen 2002.



Vuosilta 1827 ja 1837 on akvarelli ja litografia, joissa näkyy Senaatin pohjoispuolella mansardikattoinen kaksikerroksinen asuinrakennus ja sen itäpuolella ulkorakennuksia valvonta-alueen eteläosassa. Päärakennuksen muoto viittaa että se olisi peräisin Ruotsin vallan ajalta. Samoin se näyttäisi sijaitsevan lännempänä kuin Senaatin rakennus eli rakennus sijaitsisi nykyisen Snellmaninkadun itäosassa vanhan asemakaavan mukaisessa paikassa. 1820- ja 1830-luvun kartoissa kuitenkin Snellmaninkatu näyttäisi olevan jo nykyisessä muodossaan.



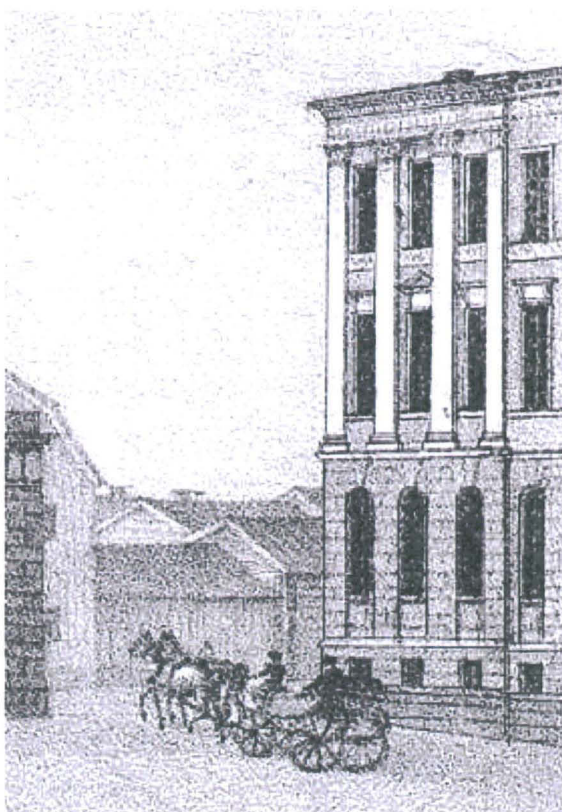
C.R. Westlingin akvarelli vuodelta 1827. Senaatin vasemmalla puolella näkyy mansardikattoinen kaksikerroksinen rakennus ja ulkorakennuksia valvonta-alueen tontilla. HKM.



Fredrik Tengströmin (julk.) litografia vuodelta 1837. Tilanne on sama kuin vuonna 1827. HKM.

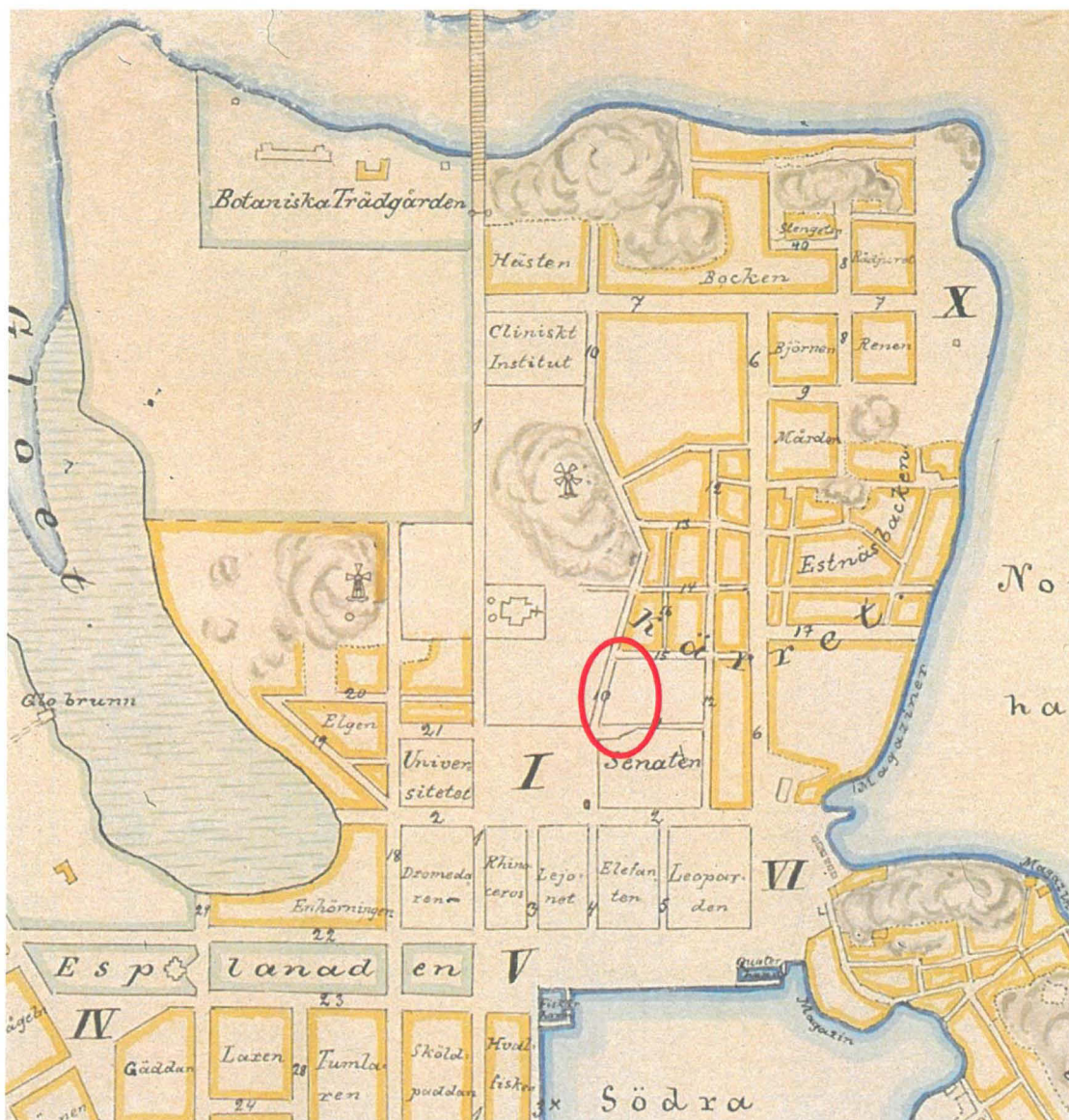


Yksityiskohta Westlingin akvarellista. HKM.



Yksityiskohta Tengströmin litografiasta. HKM.

Useimmissa Helsingin 1820- ja 1830-luvun kartoissa Kruununhakaan on piirretty ruutuasemakaava uuden asemakaavan antamisen jälkeen. Todellinen tilanne on ollut kuitenkin erilainen kuin kartoissa. Vuoden 1833 opaskartta osoittaa oikeata tilannetta. Siinä Kruununhaka on vielä pitkälti Ruotsin vallan asussa. Suuria muutoksia on Mariankadun avaaminen alueen läpi. Valvonta-alueen kortteli on vielä entisessä muodossaan ja Hämeenkatu, nykyinen Snellmaninkatu, on myös vielä entisellä linjauksellaan kuten myös vuosien 1827 ja 1837 piirrookset osoittivat.

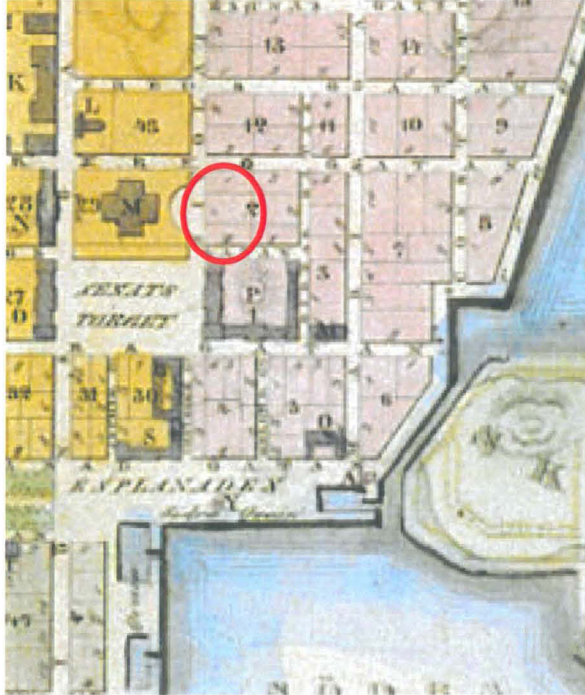


Ote vuoden 1833 opaskartasta. HKM.

Kruununhaka sai vuonna 1836 uuden eli nykyisen asemakaavansa. Vuoden 1837 kartassa näkyy kortteli uudessa muodossaan ja tonttijakoineen. Lounaisnurkan kaksi tonttia on sittemmin yhdistetty ja niissä sijaitsee Arpeanium, Valtioneuvoston Paviljonki ja Hallituskatu 5:n rakennus.

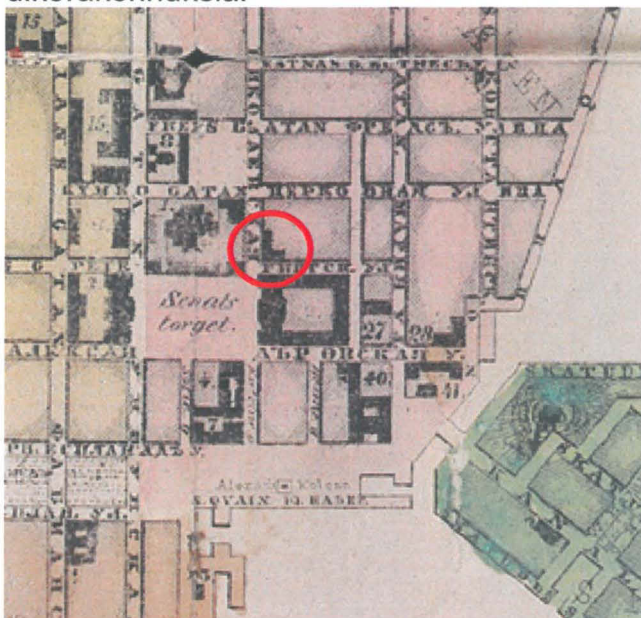
Uuden korttelin itäreunalle suunniteltiin aluksi raatihuonetta, mutta aikeesta luovuttiin. Vuonna 1836 eteläisestä tontista anoi kauppias Alexei Duldin. Se siirtyi v. 1855 kauppias Ch. Fr. Sierille ja v. 1859 panimomestari Frans Georg Stierille. Pohjoisemman tontista anoi v. 1836 kauppias Tichon Fedosejeff. Se

siirtyi peilitehtailija H. Höijerin omistukseen v. 1843. Tontti siirtyi v. 1859 fil.kand O.H.R. Höjerille. Helsingin yliopisto osti molemmat tontit v. 1860.



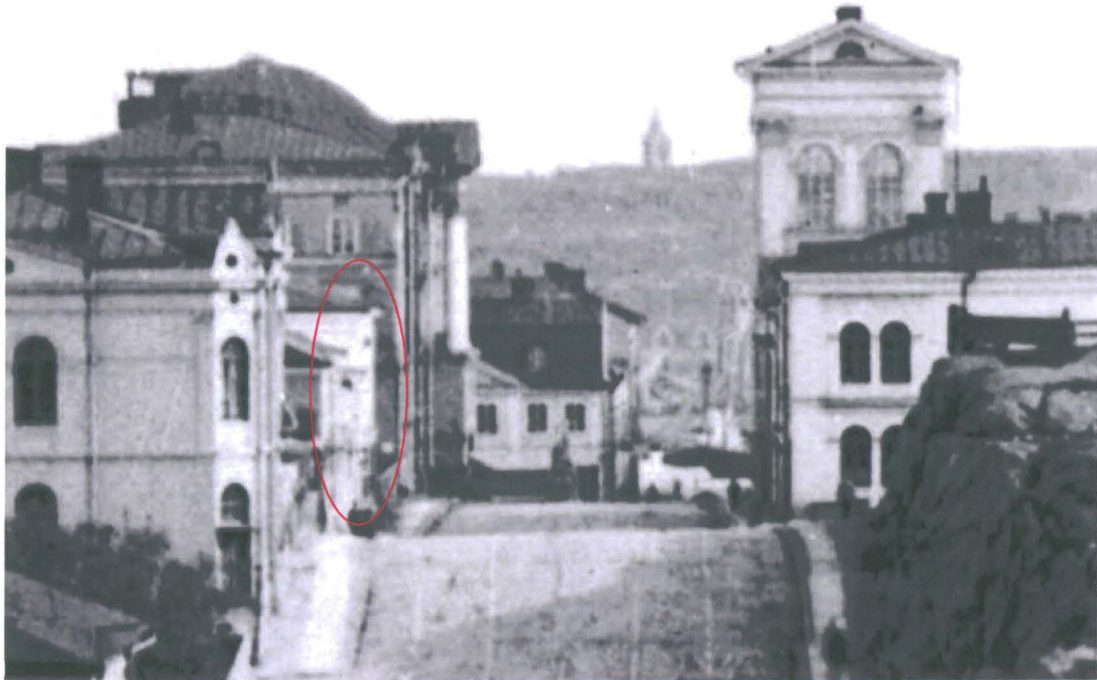
Ote vuoden 1837 kartasta, jossa näkyy uusi asemakaava. HKM.

Vuoden 1865 kartassa näkyy korttelin lounaisnurkassa Arppeanumin eteläosan kohdalla L-muotoinen rakennus, joka näyttäsi ulottuvan keskimmäiselle tontille saakka. Tontithan oli yhdistetty v. 1860 Helsingin yliopiston toimesta. Kartta esittää tilannetta juuri vähän ennen Arppeanumin rakentamista. Kyseessä on yliopiston hankkimilla tonteilla sijaitsevat "asuin"rakennukset. Ne on merkitty julkisten rakennusten tavoin kuten yliopiston ja valtion rakennukset. Karttaan ei ole merkitty muita rakennuksia, mutta vuoden 1866 valokuvassa ja myöhemmissä kuvissa näkyy korttelin tonttien sisäpihoilla sijaitsevan runsaasti erilaisia etupäässä puisia asuin- ja ulkorakennuksia.



Ote vuoden 1865 kartasta, jossa näkyy yliopiston käytössä ollut L-muotoinen rakennus. HKM.

Noin vuoden 1865 Snellmaninkadusta pohjoisesta otetussa kuvassa näkyy kyseinen L-muotoinen rakennus Senaatin edessä.



1800-luvun puolella välin Hallituskadun ja Snellmaninkadun kulmassa sijainnut rakennus on ympyröity. Kyseessä on Ruotsin vallan aikaisen talon (-1830-l.) ja Arppeanumin välisenä aikana paikalla sijainnut rakennus. Ote noin vuoden 1865 kuvasta. HKM.

Eugen Hoffersin v. 1866 Tuomiokirkon tornista ottamassa valokuvassa näkyy valvonta-alueen korttelin kaakkoisosan erilaisia rakennuksia. Kuvan etualalla nykyisen Hallituskatu 5:n kohdalla näkyy rakennusten kattoja, jotka kuuluivat valvonta-alueen eteläosassa Snellmaninkadulle saakka ulottuneeseen tonttiin. Hallituskatu 5 sijaitsi valvonta-alueen ulkopuolella. Kyseinen tontti on yhdistetty v. 1860 pohjoispuoliseen vastaavanlaiseen tonttiin ja ne kuuluivat jo tällöin Helsingin yliopistolle. Kuvan oikeassa alareunassa näkyy että poikittainen rakennus tai katos menee itäpuolella olevien rakennusten eteläseinän (=nykyinen Hallituskadun pohjoisreuna) eteläpuolelle eli nykyiselle katualueelle.

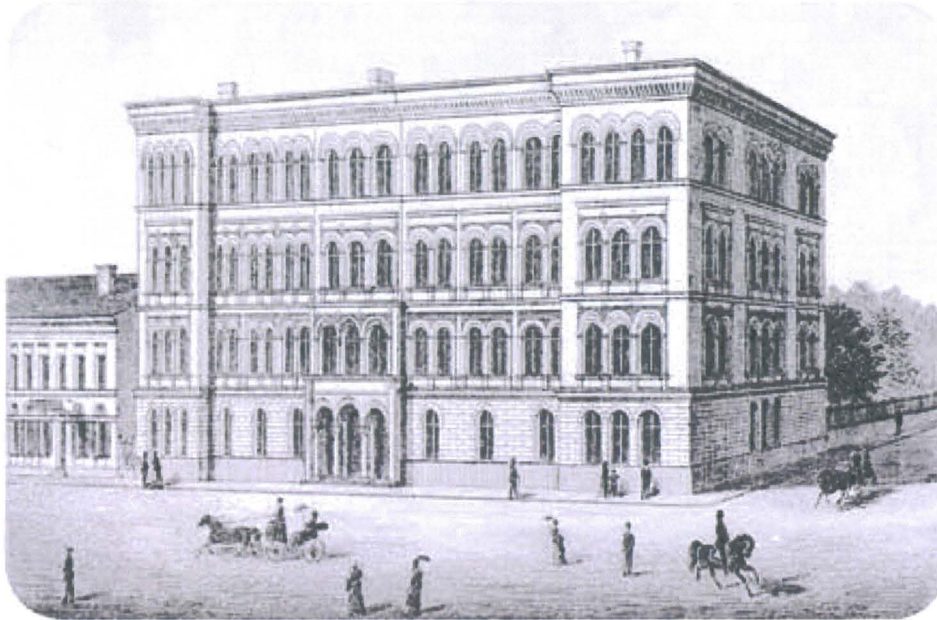
Kuvassa näkyvien puukattoisten rakennusten iästä ei pysty sanomaan varmuudella. Vuoden 1827 ja 1837 piirroksissa näkyy samansuuntainen ulkorakennus kuin poikittaisen katoksen/rakennuksen vasemmalla puolella oleva katonharja osoittaa. Korttelin lounaisnurkassa Ruotsin vallan ajalta peräisin ollut rakennus on purettu ja uusi L-muotoinen rakennus on rakennettu idemmäksi nykyisen asemakaavan mukaisesti 1830-luvun lopussa (tonttien lainhuudot ja kiinnekirjat 1839-41). Arppeanum valmistui 1869 ja Hallituskatu 5 (Kemian laitos) vuoteen 1887 mennessä.



E. Hoffersin kuva vuodelta 1866 Tuomikirkon tornista. Kuvan keskellä valvonta-alueen korttelin kaakkoisnurkassa näkyvä kulmarakennus on yhä olemassa Ritarikadun ja Hallituskadun kulmassa (ns. Pihlflyctin talo, Ritarikatu 4-Hallituskatu 3, rak. 1844). Sen edessä on Hallituskadun varressa ns. Willebrandtin talo (Hallituskatu 3) 1840-luvulta. Rakennusta on korotettu kaksi kertaa (1887, 1910-l.). Kuvan etualalla näkyy nykyisen Hallituskatu 5:n kohdalla rakennusten kattoja. Kohdalle rakennettiin Kemian laitos vuoteen 1887 mennessä. Näiden rakennusten tontti on ulottunut Snellmaninkadulle saakka. Rakennusta korotettiin kerroksella v. 1926. Rakennukset on kunnostettu 1972-75 valtioneuvoston ja ministeriöiden käyttöön. Muut rakennukset on purettu.

Arpeanumin historiasta sen internet-kotisivuilla (www.museo.helsinki.fi) kerrotaan seuraavaa:

Arpeanum valmistui 1869 Keisarillisen Aleksanterin –yliopiston kemian laboratorio- ja museorakennukseksi. Nimensä talo sai heti valmistuttuaan hanketta ajaneen kemian professori, yliopiston rehtori, valtioneuvos ja senaattori Adolf Edvard Arppen mukaan. Arkkitehti C.A. Edelfeltin suunnitteleman rakennuksen ylimpään kerrokseen sijoittuivat historiallis-etnografinen museo, musiikkisali, veistoskuvakokoelma, näyttelytila ja piirustussali, kolmanteen kerrokseen mineraalikabinetti ja kemian professorin yli 400 m²:n suuruinen virka-asunto, toiseen kerrokseen kemian laboratorio ja pohjakerrokseen kemian laboratoriotilojen lisäksi vahtimestarien asuntoja, jääkellari sekä leivin- ja pesutupa.



LABORATORIUM.

Arpeanum. Tontin Hallituskadun puolella ei näytä olevan rakennuksia. F.O.Liewenda, 1877.

Taloa pidettiin aikoinaan liian suurellisena. Sen rakentaminen tulikin kalliimmaksi kuin samoihin aikoihin valmistuneen Uspenskin katedraalin. Laboratoriotiloissa oli alkuaan mittava ilmanvaihtojärjestelmä, joka kuitenkin pian osoittautui riittämättömäksi. Kellarissa oli – ja on edelleen – oma kaivo, josta oli tarkoitus ottaa laboratoriokokeissa tarvittava vesi. Arpeanumin keskeisin tila on sen nelikerroksinen porrashuone valurautaisine portaineen ja runsaine koristeluineen. Ulkoasultaan rakennus perustuu hampurilaiseen 1800-luvun arkkitehtuuriin, jossa on piirteitä venetsialaisista palatseista.

Aikojen kuluessa talossa on toiminut useita yliopiston laitoksia. Kemian laitokselle valmistui uusi rakennus viereiselle tontille (Hallituskatu 5, nyk. ministeriön tiloina) jo 1884, mutta kemistit käyttivät talon auditoriota jatkossakin ja kemian esimiehen asunto säilyi Arpeanumissa aina 1920-luvulle saakka. Talossa toimivat mm. fysiikan laitos, maatalous- ja metsäeläintieteen laitos sekä slaavilainen kirjasto. Vähitellen talo siirtyi geologian laitoksen ja ajoitushililaboratorion käyttöön. Heidän muuttaessa Kumpulaan 2001 käynnistettiin talon historian suurin remontti.

Arpeanum liittyy kiinteästi Suomen museolaitoksen historiaan: Se on Suomen vanhin, alkuaankin osaksi museokäyttöön tarkoitettu rakennus. Mineraalikabinetti on sijainnut talossa alusta saakka. Täältä siirrettiin yliopiston etnografiset kokoelmat Kansallismuseoon 1912, ja talon ylimmässä kerroksessa esiteltiin aikoinaan antiikin kipsijäljennöskokoelmaa. K.E. Kivirikon lintu- ja nisäkäskokoelmat olivat toisen kerroksen huoneissa yleisön nähtävillä usean vuosikymmenen ajan.

Kaupunginmuseon rakennustietokannassa rakennuksesta todetaan seuraavaa v. 1991:

Helsingin yliopiston geologian laitos. Keisarillisen Aleksanterin yliopiston kemian laboratorio- ja museorakennus

Nimensä mukaisesti rakennus oli ajateltu puolittain kemian laboratorion, puolittain eräiden museokokoelmien käyttöön. Tarkoituksena oli näin ratkaista yliopiston päärakennuksen yhä vaikeammaksi käynyt tilaongelma. Talohankkeen esiintuoja ja sittemmin määrätietoinen johtaja oli yliopiston silloinen rehtori, kemian professori Adolf Edvard Arppe. Rakennuksen arkkitehdiksi Arppe valitsi aikaisemman opiskelutoverinsa, Hämeen lääninarkkitehtina toimineen C.A. Edelfeltin. Uuden Laboratoriotalon tilajako toteutui jokseenkin täysin alkuperäisten suunnitelmien mukaisena. Kahteen alimpaan kerrokseen sijoittui kemian laboratorio, ylempiin kerroksiin mineraalikabinetti, Suomen kansallismuseon ja Valtion historiallisen museon edeltäjä Historiallis-etnografinen museo sekä veistokuvakokoelma, myöhempi yliopiston taidehistorian laitos. Edelfelt suunnitteli laboratorihuoneiston

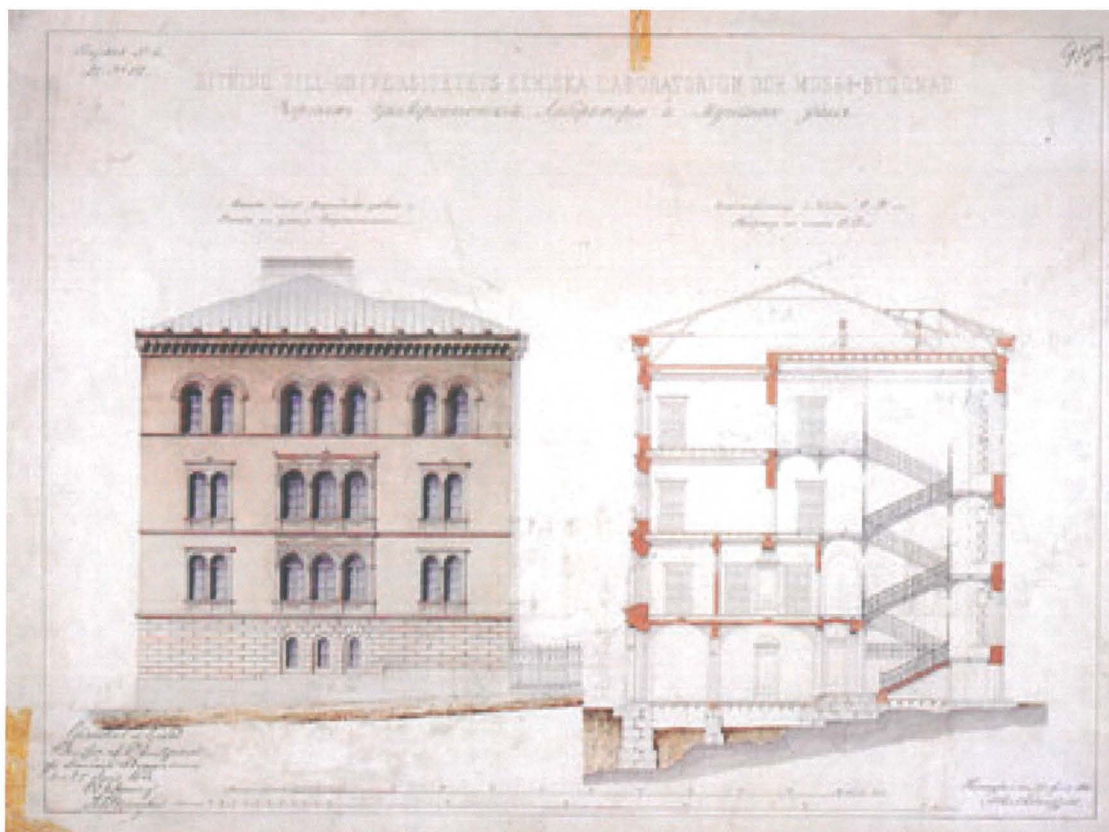
kalustuksen ja teknisen varustelun esikuvanaan aikakauden parhaat saksalaiset yliopistolaboratoriot. Rakennuksen laboratoriokäyttö päättyi jo 1887, jolloin yliopistolle valmistui tarkoitukseen uusi talo (=Hallituskatu 5).

Rakennuksessa myöhemmin sijainneista laitoksista mainittakoon yliopiston venäläinen kirjasto, sittemmin yliopiston kirjaston slaavilainen osasto, sekä maanviljelys-metsäzoologinen laitos, nykyinen Maatalous- ja metsäeläintieteen laitos. Muilta osin rakennus joutui mineraalikabinetille, myöhemmälle yliopiston geologian laitokselle. Rakennuksen myöhemmät muutokset ovat olleet verrattain vähäisiä. Rakennuksen Hallituskadun puoleiseen osaan kiinni rakennettiin vv. 1983 - 1984 uusi kemian laitos. Päätyseinien ikkunat suljettiin ja auditoriosta tehtiin yhteys uuteen laitosrakennukseen. Porrashuoneen seinät marmoroititiin uudelleen hieman alkuperäisestä mallista poiketen. 1900 -luvun alussa auditorion alkuperäinen sisustus suurelta osin muutettiin, paikkalukua lisättiin 120:sta 245:een. Kolmannessa kerroksessa sijainnut professorin virka-asunto muutettiin opetustiloiksi ja siirryttiin kaasuväläistuksesta sähköön 1930 -luvulla.

Puhvelista Punatulkkuun. Helsingin vanhoja kortteleita –kirjassa (Kaija Ollila – Kirsti Toppari, 1975) rakennuksessa olleesta lähteestä kerrotaan seuraavanlaista:

Laboratoriorakennuksen kellarin alla oleva puhdasvetinen kaivo tunnettiin aikoinaan Kruununhaan terveyslähteen nimellä. Siinä lähialueen asukkaat kävivät juottamassa kotieläimiään, joivatpa vettä itsekin, sillä he uskoivat vakaasti veden tervehdyttävään voimaan. Vettä juotiin olkipillillä, ja juonnin jälkeen suu oli huuhdottava toisella vedellä, jotta hampaat olisivat pysyneet kunnossa. Juomiseen liittyi uskomuksellisiakin rituaaleja.

Lähde sijaitsee Arppeanumin kellarissa rakennuksen luoteisnurkassa.

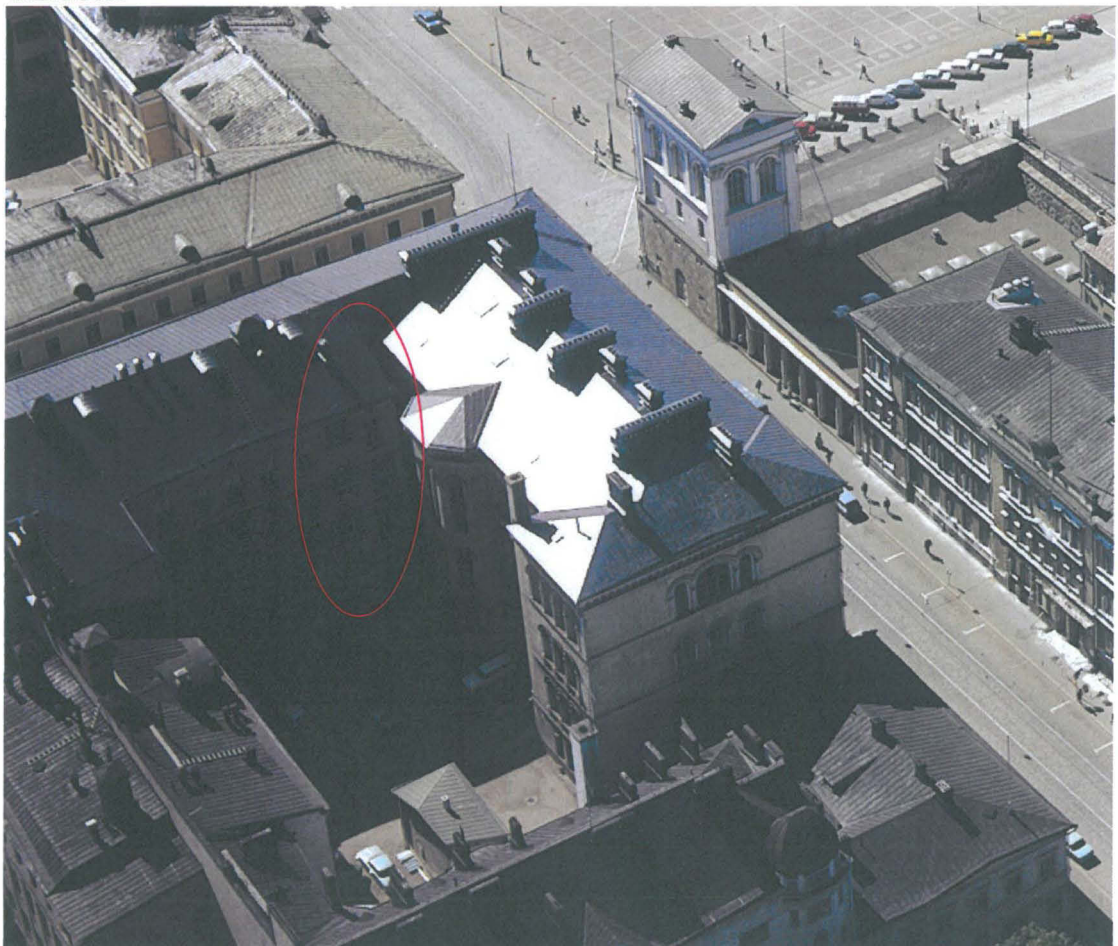


Poikittaiskuva Hallituskadun puolelta. Kuvassa näkyy kallion sijainti aivan rakennuksen 1. kerroksen lattioiden alapuolella. Sama todettiin myös valvonnassa. C. Edefelt, 1866. HY.

Valvonta-alue rajoittui idässä korttelin keskellä sijaitsevaan Valtioneuvoston Paviljonkiin, työpaikkaruokalaan. Se on rakennettu 1970-luvun lopulla (ainakin louhintatyö) ja 1980-luvun ensivuosina. Hallituskatu 5:n luoteisnurkka on purettu rakennuksen peruskorjauksen aikana vuosina 1972-75. Tällä on saatu lisätilaa pihalle. Hallituskatu 5:n rakennusrungon ollessa leveämpi kuin Arppeanumin eteläinen siipirakennus sen pääty on ollut melkein kiinni Arppeanumin rakennusrungossa. Valvonta-alueen piha-alueen eteläosassa on ollut siten kivirakennus vielä 30 vuotta sitten.

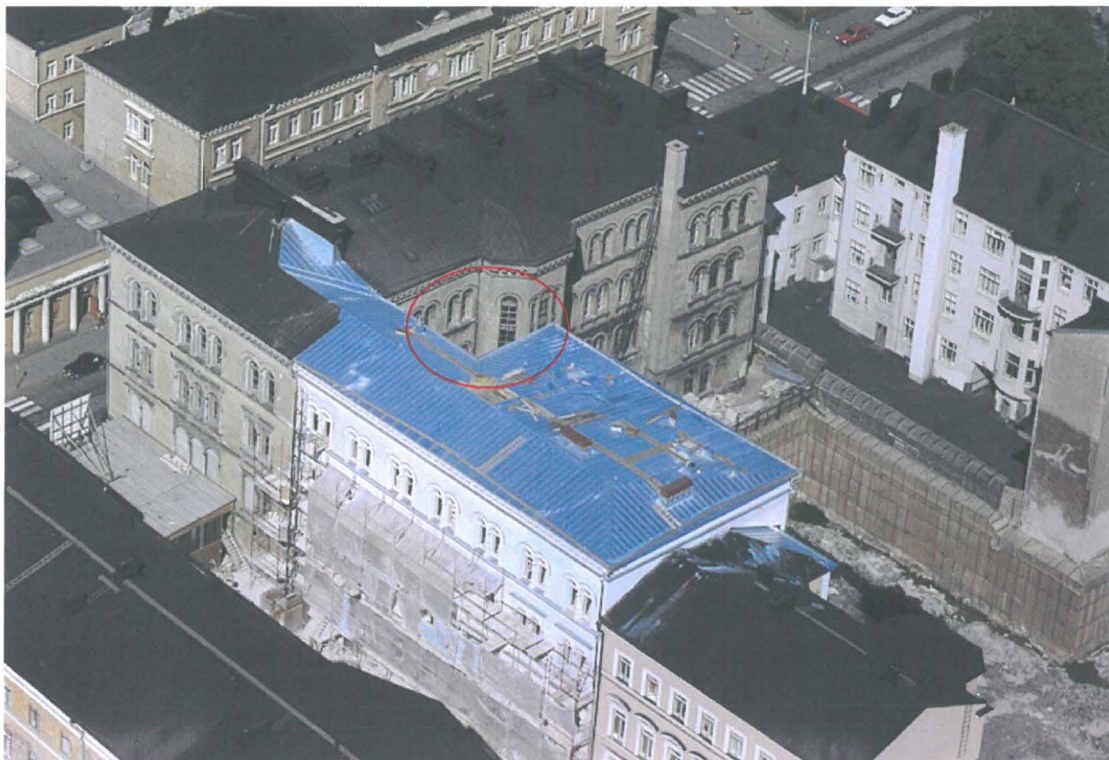


Vanhassa ilmakuvassa Valtioneuvostonlinnan takana näkyy valvonta-alueen korttelin sisäosissa vanhoja rakennuksia, jotka purettiin 1970-luvulla. Kuva etelästä.



1960-luvun ilmakuva koillisesta. Kuvassa näkyy Hallituskatu 5:n rakennus, joka on rakennettu lähes kiinni Arppeanumin päärunkoon. Välissä on vain

kapea kuilu Arppeanumin Hallituskadun puoleiseen siipeen. Hallituskatu 5:n luoteisnurkka, ympäröity alue, on purettu 1972-75 kuten myös kuvan vasemmassa nurkassa näkyvät rakennukset. Jälkimmäisten kohdalla on nyt Valtioneuvoston Paviljonki (työpaikkaruokala). HKM.



Vuoden 1976 ilmakuvassa näkyy kuinka Hallituskatu 5:n luoteisnurkka on poistettu vuosien 1972-75 korjausten aikana. Korttelin keskellä olleet rakennukset on poistettu ja paikalla on valtava kuoppa. Kuva kaakosta. HKM.

3. Arkeologiset havainnot

3.1 Piha

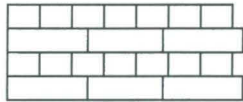
Piha (kartat 1-2, kuvat 1-20 ja diat 1-19) oli pohjois-etelä –suuntainen ja kooltansa noin 12 x 42 metriä. Sen pinta (kuvat 1-2 ja diat 1-2) laskeutui loivasti pohjoiseen päin (9.38-9.09 m mpy). Pihan pohjoispäästä johti ajokäytävä (4 x 22 m) Snellmaninkadulle (kuvat 3-4 ja dia 3). Piha avattiin sadevesiputkien ja -kaivojen ym uusimisen takia pihan lounaisnurkasta käsin. Välittömästi pihakiveyksen ja sen laskuhiekkakerroksen alta paljastui louhitun kallion pinta (kuvat 5-9 ja diat 4-5). Kallioalue käsitti koko pihan eteläosan ja sen pinta laskeutui loivasti kohti pohjoista. Kallio katosi noin 12 metrin päässä pihan eteläreunasta. Täälläkin kallio oli vain 30 cm päässä pihatason (9.04-9.15 m mpy). Tästä pohjoiseen päin piha oli auki vanhojen kaivantojen syvyydelle saakka, joten kallio ei tullut esille. Se oli louhittu niiden kohdalta pois. Kallio painui tosin syvemmälle melko nopeasti. Karttojen perusteella se oli Paviljongin eteläseinän linjalla korkeudella 7.00, rakennuksen keskilinjalla 6.90 ja 4.70 ja pohjoisseinän linjalla 3.50 m mpy. Se on louhittu pois Paviljonkia rakennettaessa pihan valvonta-alueen itäosista.

Pihan eteläosan lounaisnurkasta lähti kallioon louhittu kouru (kuva 7 ja dia 6). Siinä ei näkynyt porauksen jälkiä. Se lähti kapeana rakennuksen kulman kohdalta ja leveni noin yhden metrin levyiseksi. Kivijalassa oli aukko pihapinnan alapuolella tässä kohtaa. Se suuntautui aluksi kiemurrellen pohjoiseen rakennuksen itäseinän lähellä kääntyen sitten itään päin. Kouru katkesi kallioon louhitun uudemman suuren putkikaivannon takia.

Kallioalueen keskellä oli pihan eteläosasta tuleva noin kaksi metriä leveä ja yli 1.5 metriä syvä kaivanto (kuvat 8-9 ja diat 7-8). Se suuntautui pohjoisluoteeseen. Kaivannossa oli kaksi kaivoa ja betoniputket. Täyttöhiekka oli yhtenäistä. Kallio on louhittu ja putket ym. on tehty luultavasti Hallituskatu 5:n vuosien 1972-1975 korjaustöiden yhteydessä. Kohdalla on sijainnut ennen Hallituskatu 5:n tällöin purettu luoteisnurkka.

Hiukan uuden kaivannon itäpuolella oli sitä vanhempi tiiliseinä (kuvat 10-15 ja diat 9-14), jota varten kalliota oli louhittu. Seinän eteläosassa tiilet olivat horisontaalisesti suorassa pohjoiseen päin laskevalla kalliolla ja seinän yläpinta oli tasainen. Seinän tiilet laskeutuivat sen sijaan kallion muodon mukaan rakenteen kaartuvassa pohjoisosassa. Aivan pohjoispäässä oli säilynyt katkelma holvin alkua (30 cm paksu, päällä savea) ja sekaisessa vanhassa täytemaassa oli mm. holvin palasia. Seinän kaartuvan osan yläreunassa näkyi tiilikaaren paikka. Seinän juurella kalliopinnassa ei ollut merkkejä portaista. Seinän rakenteen muutos tapahtui kohdassa, jossa sijaitti Hallituskatu 5:n vuonna 1972-1975 purettu luoteiskulman pohjoisseinä.

Tiiliseinän leveys oli 13-50 cm. Seinän korkeus oli etelässä 40 cm, keskellä 100 cm ja pohjoispäässä ennen katoamistaan maan sisään 120 cm. Tiiliseinän takana, itäpuolella kallio oli tiiliseinää korkeammalla. Seinän yläpinta oli lähes samalla korkeudella koko ajan (8.80-8.88 m mpy). Se sijaitti noin 40 cm pihatason alapuolella. Tiilet olivat kooltansa 28x7x13 cm. Seinä oli murattu siten että tiilet oli varveittain vuorotellen pitkittäin ja poikittain:



Tiilirakenteen läntisestä seinästä ei saatu mitään havaintoja.

Rakenne näytti johtavan kohtaan, joka sijaitsi valvonta-alueen itäpuolella nykyisellä korkeammalla piha-alueella. Se on tuhoutunut 1970-luvun puolivälissä kun Valtioneuvoston Paviljonkia varten tehtiin huomattavasti maanpinnalla näkyvää rakennusta laajempi maanalainen osa. Maanalaiset rakenteet ja eristykset ulottuvat Paviljongista aina seitsemän metrin päähän. Sen seinät ovat heti tiilirakenteen esillä olleen osan pohjoispuolella. Kolme kerrosta käsittävät maanalaiset osat ulottuvat aina merenpinnan tasolle saakka.

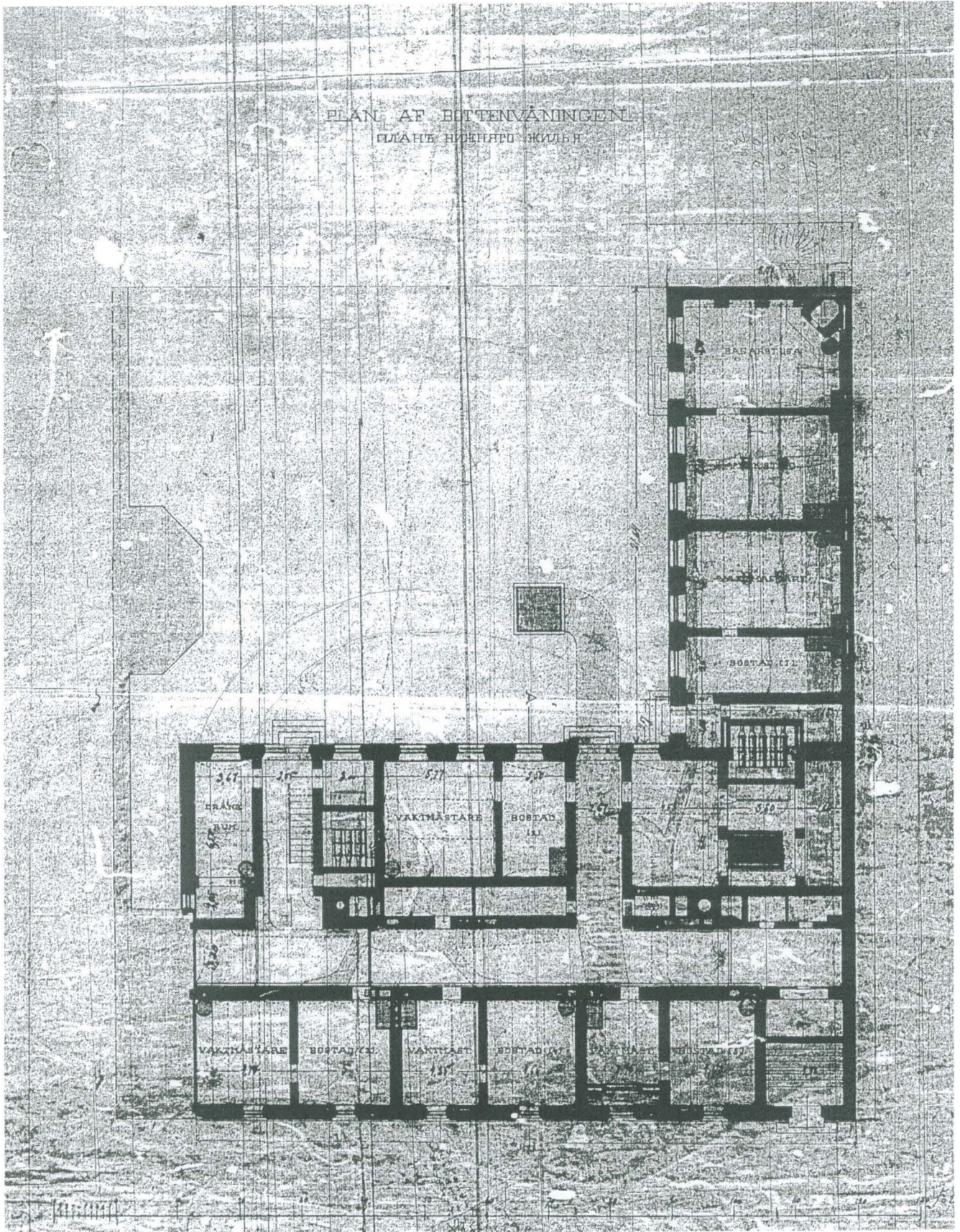
Valvonta-alueen pihan eteläosassa on sijainnut 1887-1975 Hallituskatu 5:n luoteisnurkka. Se on purettu pihan laajentamisen takia. Tiilirakenne tulee tämän puretun osan pohjakerroksen lattian alapuolelta läntisen pihaoven kohdalta ja laskeutuu rakennuksen ulkopuolella syvemmälle maan sisään (ks. kartta 3 ja piirrosta s. 20). Hallituskatu 5:n alkuperäisissä piirustuksissa Kansallisarkistossa tätä rakennetta ei kuitenkaan näy. Hallituskatu 5 on perustettu käytännössä maanpinnalla olevalle kalliolle ja siinä ei ole ollut kellareita tai ulos johtavia kellarikäytäviä. Vanhoissa valokuvissa ei näy myöskään tähän aikaan rakennusta tässä kohtaa. Hallituskatu 5:n perustuksista ei tullut mitään merkkejä valvonta-alueelta.

Paras vaihtoehto, koska kyseessä ei oli kellarikäytävä, on viemärin jäännökset. Arppeanumin sisällä oli kallioon louhittuja kouruja (putkia ?) kuten myös pihalla, joilla on voitu ohjata laboratorioiden jätevesiä ja sadevesiä kaivoihin.

Kemian laitoksen pohjakerroksen suunnitelmissa näkyy pohjakerroksen lattian alla erilevyisiä tummia alueita, ilmeisesti kallioon louhittuja kouruja (vrt. Arppeanum), jotka yhtyvät leveäksi kouruksi. Se menee Hallituskadun puoleisen rakennuksen itäisen pihaoven kohdalta ulos sisäpihalle ilmeisesti neliömäiseen kaivoon. Näyttää todennäköiseltä että sisäpihan läntisen oven luota on rakennettu vastaavanlainen rakenne kaivoon, vaikka sitä ei näy suunnitelmissa. Kyseessä voi olla myös kaivo, josta on otettu vettä laboratorion käyttöön. Tiilirakenteet muutokset ja holvin jäännökset alkavat Hallituskatu 5:n entisen pohjoisseinän kohdalla.

Suunnitelmapiirroksissa näkyy pihalla heikosti kaksi pisteriviä, joista muodostuu kaareva rakenne pihalle. Nämä viivat eivät kuitenkaan osu löydetyn tiilirakenteen kohdalle.

Toinen epätodennäköisempi mahdollisuus on että kyseessä on 1830-luvun lopun –1860-luvun rakennusvaiheeseen liittyvä rakenne, mahdollisesti kellarikäytävä. Tällöin Snellmaninkadun ja Hallituskadun nurkassa on ollut L-muotoinen rakennus/rakennuksia. Pihalla on ollut muita rakennuksia kuten vanha valokuva osoittaa. Paikalla on voinut olla kellari, jonka päällä on sijainnut vielä rakennus. Tontista ei säilynyt tulipalovakuutusasiakirjoja, tontti- tai rakennuspiirustuksia, joilla asia voitaisiin varmistaa.



Hallituskatu 5:n (Kemian laitos) pohjakerroksen suunnittelupiirros. Tummenpana näkyy lattian alapuoliset kourut, jotka johtavat pihalla olevaan kaivoon. Heikosti erottuvista pisteviivoista muodustuu kaareva rakenne sisäpihalle.

Epätodennäköisin vaihtoehto on että kyseessä olisi rakenne Ruotsin vallan ajalta.

Rakenteen itäpuolella kallio oli jälleen lähellä pihatasoa aina Hallituskatu 5:n uuteen seinään saakka.

Pihan keski- ja pohjoisosissa kaivettiin vain vanhojen putkien syvyydelle saakka (kuvat 16-18 ja diat 15-17). Kaivannoissa näkyi vain täytehiekkää, sillä kallio oli louhittu pois. Ainoastaan Arppeanumin kulmikkaan lisäosan, portaikon, kohdalla kallio oli esillä aivan pihatason korkeudella. Pihan itäreunalla Paviljongin maanalainen rakenne tulee pitkälle valvonta-alueelle, joten kaikki mahdollinen maanalainen on tuhoutunut.

Arppeanumin pohjoisen siiven lounaisnurkan edestä tuli esiin tiilimuuri (kuvat 19-20 ja diat 18-19). Se oli keskimäärin 40 cm leveä. Tiiliä oli viisi kerrosta tiilien ollessa 7 cm paksuja. Rakenteen korkeus oli yhteensä 45 cm. Sen pinta (8.30 m mpy) oli eteläpäässään noin 1.0 metrin pihaa alempana (9.25 m mpy). Eteläpäässään kapeampi rakenne nojautui rakennuksen kivijalkaan. Sen päällä oli savea. Rakenteen alla oli sekoittunutta hiekkää.

Rakenteen pohjoispäässä tiilimuuri oli 50 cm (8.75 m mpy) maanpinnan alapuolella. Sen päällä oli n. 10 cm paksu kivilaatta ja savea. Päällä oli ruskeata hiekkää. Sen jälkeen oli 15 cm paksu betonilaatta. Idempänä tiilirakenne oli rikki ja betonilaatta oli 35 cm paksu ja alla oli noin yhden metrin paksuudelta isoja kiviä. Löydetyt rakenteet liittyivät kohdalla olevaan savupiippuun (alaosa betonia) ja Arppeanumin muihin rakenteisiin.

Rakennuksen kivijalka avattiin noin yhden metrin leveydeltä ja tarvittaessa kahden metrin syvyyteen saakka sen eristämisen takia. Pihan pohjoisosassa kivijalan edustan kaivamisen valvontaa ei suoritettu kuin edellä mainitun savupiipun kohdalta. Täten maakerrosten koostumusta ja kallion sijaintia täällä ei tunneta kuin siltä kohtaa. Kallio oli painunut siellä jo ainakin 1.70 metrin syvyyteen pihatasolta.

Ajokäytävän kohdalla kivijalan kaivannossa näkyi vain täytemaita. Esim. 8 metriä pihalta kadulle päin kaivanto oli 1.20 m leveä. 1.25 metriä korkea pohjoinen seinämä käsitti vain täyttöhiekkää. Kaivannon pohjalla oli sekoittunutta savea. Talon kivijalan kohdalla se oli tiiviimpää ja harmaampaa ja se ulottui ylös. Kaivanto oli kivijalan vieressä 1.80 metriä syvä.

Pihalta ei tullut löytöjä.

3.2 Huoneet

Arppeanumin 1. kerroksen kolmen Hallituskadun puoleisen huoneen lattia avattiin (kartta 3, kuvat 21-25 ja diat 20-24). Lattioiden alla ei sijainnut kellareita. Kallion tiedettiin sijaitsevan lähellä lattiaa ainakin itäisimmän huoneen kohdalla (ks. kuva s. 14). Kohdalla on sijainnut rakennuksia 1600-luvulta lähtien.

Jokaisessa huoneessa oli erilevyiset kivijalat. Läntisimmässä huoneessa 114 kivijalka oli 1.10 lattian alapuolella (kuvat 21-22 ja diat 20-21). Leveämmän kivijalan päällä oli vielä kapeampi kivijalka ennen seinän tiilimuurauksen alkua. Lattia sijaitsi noin korkeudella 9.44 m mpy. Sen alla oli ainakin 1.80 cm syvyyteen saakka täytehiekkää, jossa oli paljon rakennusjätettä. Huoneen koillisnurkassa oli ison uunin kiviperustus (3x3.5 m). 50 cm paksu yläosa muodostui seitsemästä tiilikerroksesta.

Keskimmäisessä huoneessa 113 (kuva 23 ja 22) lattia oli samalla tasolla kuin huoneessa 114. Kivijalka oli vain 45-60 cm lattiaa alempana ja seinän tiilimuuraus alkoi heti. Huoneen länsipäässä täytemaata oli ainakin 1.90 cm:n syvyyteen saakka lattiapinnasta. Huoneen kaakkoisnurkassa kallio tuli esiin 80 cm lattian alapuolelta (n. 8.65 m mpy).

Huoneessa 110 huoneen (kuvat 23-25 ja diat 23-24) lattia oli 20 cm korkeammalla kuin edellisissä huoneissa ja kivijalka oli seinien alla. Tiiliseinä alkoi välillä suoraan kallionpinnalta. Kallio tuli esiin noin 50 cm lattian alta koko huoneen alueelta (n. 9.14 m mpy). Huoneen länsipäässä kallio oli samalla tasolla kuin huoneen 113 kivijalka. Kalliossa oli samanlaisia kouruja kuin pihamaalla.

Huoneista ei tullut löytöjä.

4. Valvonnan tulokset

Valvonnassa pihan kaakkoisosasta tuli esiin tiiliseinä, joka oli luultavasti pohjoiseen ja sitten itään kääntyvän viemäri/kellarikäytävän toinen seinä. Pihan eteläosassa sijainnut viemäri/käytävä on johtanut nykyisen Valtioneuvoston Paviljongin ja Hallituskatu 5:n välisellä piha-alueella olleeseen kohtaan. Jos se ajoittuu Arppeanumin (1869) ja Hallituskatu 5:n (1887) aikaan kyseessä täytyy olla viemäri korkeussuhteiden ja muiden syiden takia. Jos se ajoittuu ennen edellisten rakennusten rakentamista 1830 - 60-luvuille se on voinut olla kellariin johtava käytävä. Ruotsin vallan ajalta se tuskin on. Rakenne, viemäri tai kellari, valvonta-alueen itäpuolella on tuhoutunut viimeistään 1970-luvulla Valtioneuvoston Paviljongin rakennustöiden takia.

Toinen löydetty tiilirakenne kuuluu Arppeanumin yhteyteen kuten luultavasti myös pihan lounaisnurkan matala kouru kalliossa. Piha-alueen eteläosassa kallio on aivan maanpinnassa ja pinnan perusteella se on louhittu nykyiselle tasolleen. Kallion päällä olleet vanhat rakenteet ja maakerrokset ovat tuhoutuneet tällöin. Pihan keskiosassa ja pohjoisosassa itäisen Valtioneuvoston Paviljongin rakentaminen on tuhonnut valvonta-alueen pihan

itäosat. Sadevesiviemärit ym ja Arpeanumin kivijalka ovat tuhonneet loput piha-alueen 1600- ja 1700-luvun kerroksista.

Rakennuksen sisällä huoneista lattioiden alta löytyi vain hiekkaa ja rakennusjätettä. Läntisimmässä huoneessa ei menty tarpeeksi syväälle, jotta kallio olisi tullut esille. Keskimmaisessä ja itäisimmässä huoneessa kallio tuli esiin jo odotetusti. Mitään vanhoja rakenteita ei löytynyt. Itäisimmässä huoneessa kalliossa olevat kourut voivat liittyä paikalla olleeseen kemian laboratorion.

Helsingissä 12.4.2006



Markku Heikkinen

KARTTALUETTELO

KARTTALUETTELO**Helsinki, Arppeanum
Markku Heikkinen 2001-2002**

Nro	Mk	Aihe	Piirt.	Pvm	Koko
1.	1:300	Yleiskartta	M.H.		A3
2.	1:100	Piha	M.H. J.M.	21.-22.11, 28.11.2001, 13.12.2001	A3
3.	1:100	Huoneet	M.H.	31.1.2002	A3

Piirtäjät:

M.H. Markku Heikkinen
J.M. Jaana Mellanen

KARTAT

Helsinki, Arppeanum

Markku Heikkinen 2001-2002

Yleiskartta
Mk 1:300



18 475

 Valvottu piha-alue

 Valvottu rakennuksen 1. kerroksen huoneiden 114, 113 ja 110 lattioiden alapuoli



Kantakartta Helsingin kaupungin kiinteistövirasto, Kaupunkimittausosasto

18 450

50 200

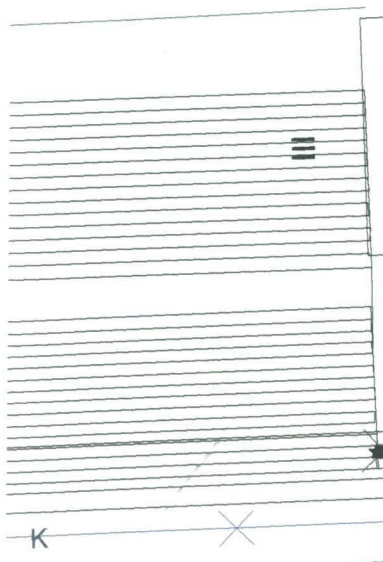
Museo k

1

2

18 2

kt



14 2

d50

7 o d110



3

8. 9.

1128

110kV

Snellmaninkatu 4-6
(Suomen pankki)

Snellmaninkatu

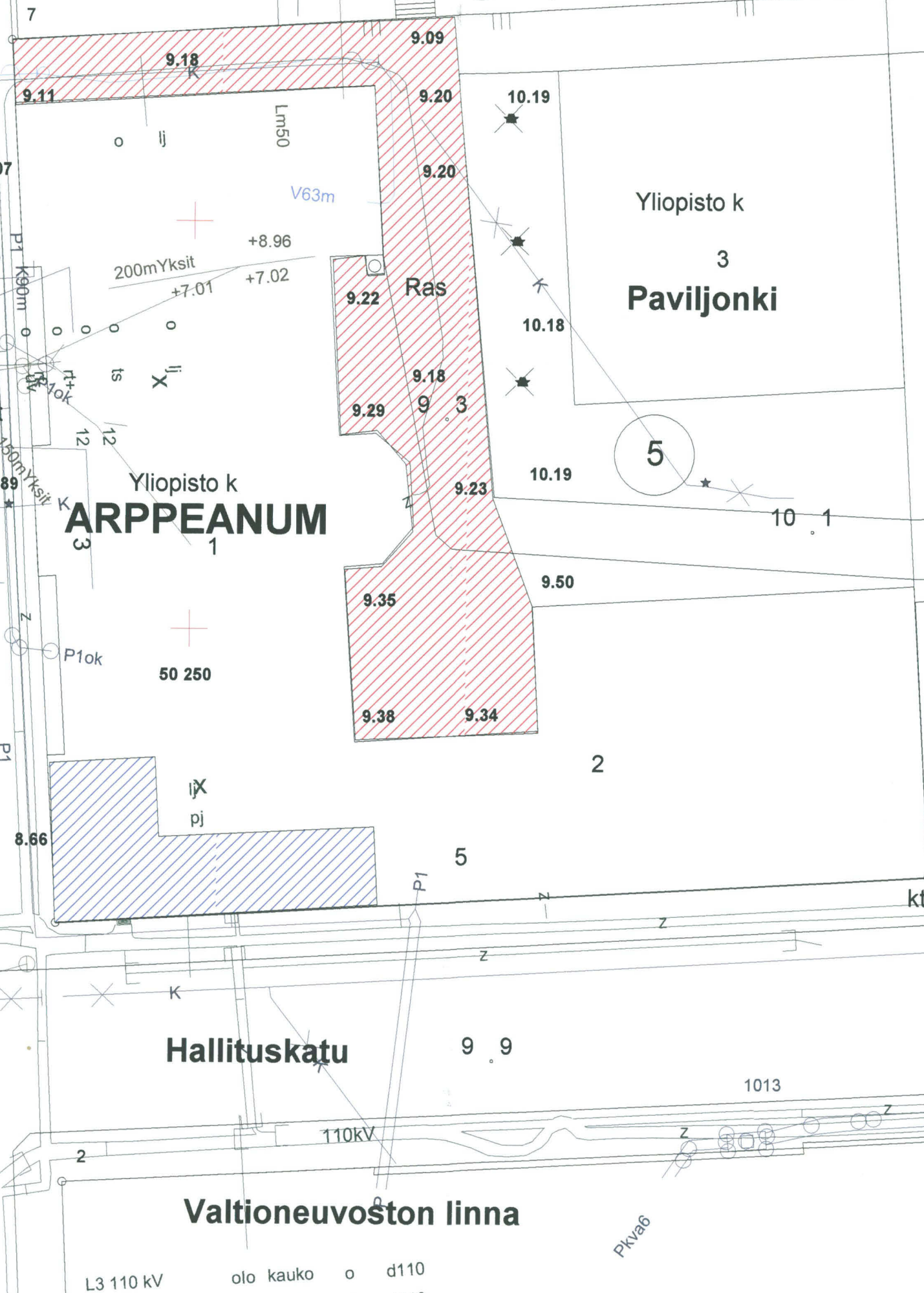
Yliopisto k
ARPEANUM

Hallituskatu

Valtioneuvoston linna

KARTTA 1 Ras

Yliopisto k
3
Paviljonki



L3 110 kV
L2 110 kV

olo kauko o d110
olo kauko o d110

Valtioneuvoston linna

Helsinki, Arppeanum

Markku Heikkinen 2001-2002

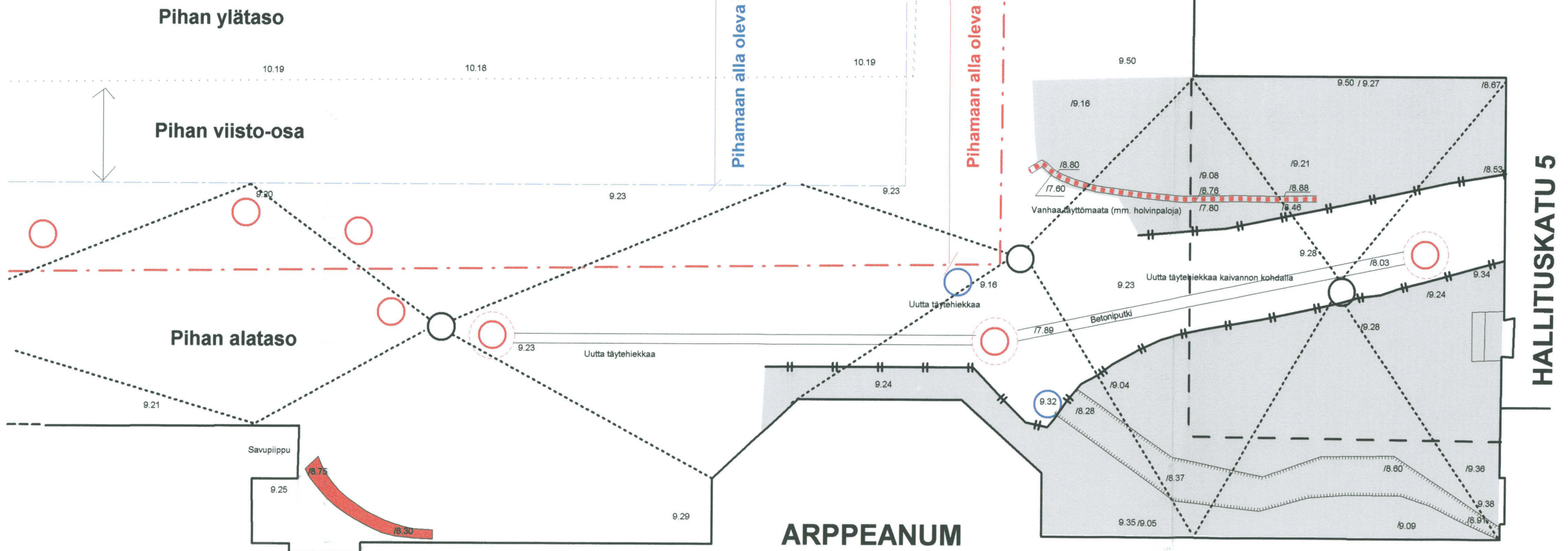
KARTTA 2

Piha
Mk 1:100



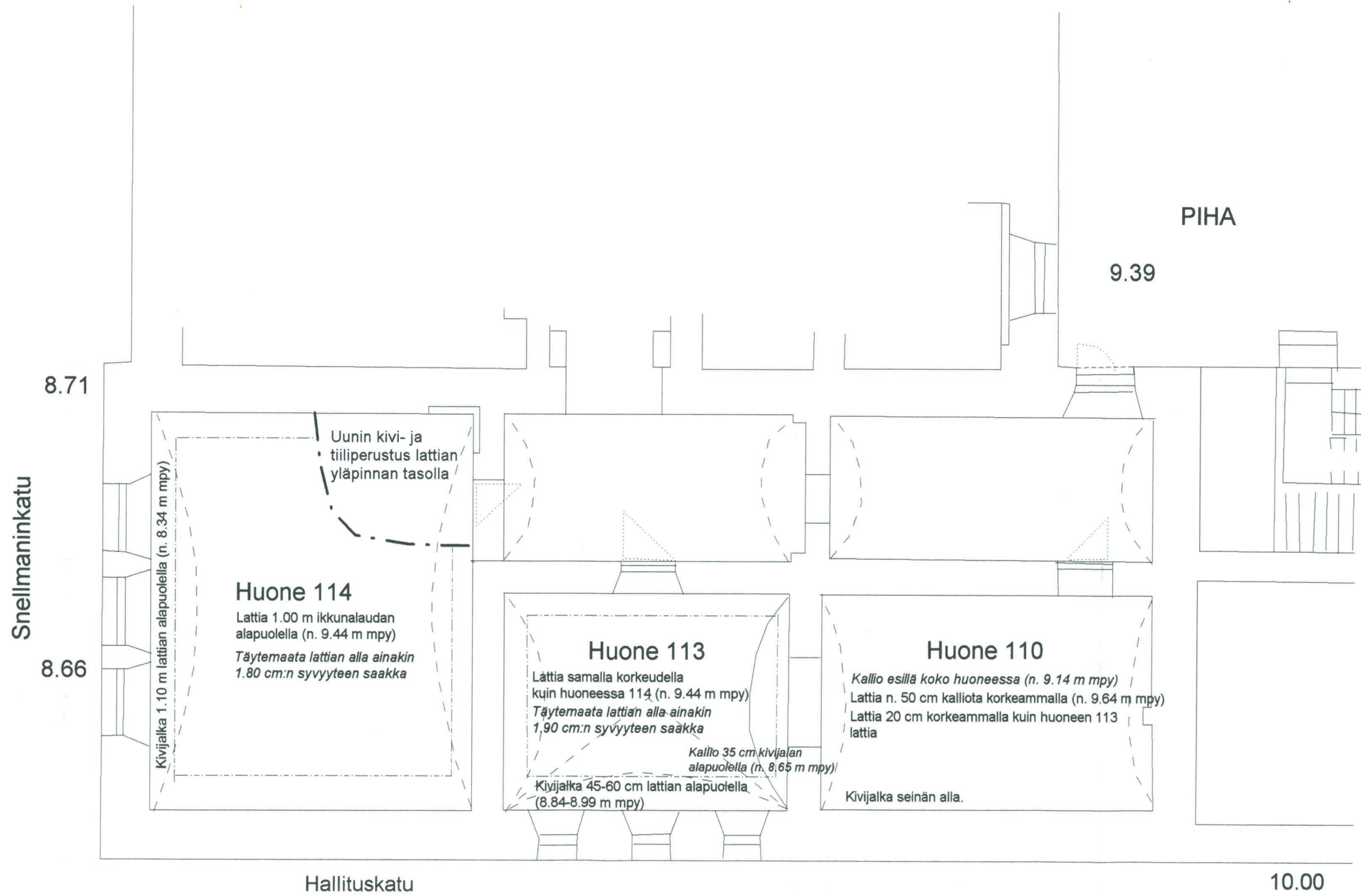
- | | | | |
|--|--------------------|-------|--|
| | Kaivo | | Kallioon louhittu kouru |
| | Sadevesikaivo | | Kallion louhittu reuna |
| | Uusi sadevesikaivo | | Hallituskatu 5:n 1972-75 purettu osa |
| | Uusi sadevesiputki | 9.23 | Pihan korkeudet |
| | Vanha tiiliseinä | /8.25 | Rakenteiden ja kallion yläpintojen korkeudet |
| | Tiiliseinäperustus | | |
| | Kallio | | |

Valtioneuvoston Paviljonki



Helsinki, Arppeanum
Markku Heikkinen 2001-2002

Huoneet 114, 113 ja 110
 Mk 1:100



NEGATIIVILUETTELO

LUETTELO KERTOMUKSEEN LIITTYVISTÄ NEGATIIVEISTÄ

HELSINKI, ARPPEANUM
Markku Heikkinen 2001-2002

HKM 274 412-436

Markku Heikkinen 2001; f. 274 412-431 (kuvat 1-20)

Markku Heikkinen 2002; f. 274 432-436 (kuvat 21-25)

Negatiivin numero	Kuvan nro	Aihe ja pvm.
274 412	Kuva 4.	Piha. Ajokäytävä Snellmaninkadulle. Kuva idästä. 8.11.2001.
274 413	Kuva 3.	Piha. Ajokäytävä Snellmaninkadulle. Kuva idästä. 8.11.2001.
274 414	Kuva 2.	Piha. Kuva pohjoisesta. 8.11.2001.
274 415	Kuva 1.	Piha. Kuva etelästä. 8.11.2001.
274 416	Kuva 6.	Piha. Pihan lounaisnurkka. Negatiivin 274 418:n (kuva 5) tilanne. Kuva etelästä. 16.11.2001.
274 417	Kuva 7.	Piha. Pihan lounaisnurkka. Lähikuva pohjois-etelä – suuntaisesta louhitusta kanavasta. Kuva etelästä. 16.11.2001.
274 418	Kuva 5.	Piha. Pihan lounaisnurkka. Pihatason alta on paljastunut heti kallio. Kuva pohjoisesta. 16.11.2001.
274 419	Kuva 13.	Piha. Vanhan tiilirakenteen pohjoispää säilyneen holvin kohdalta. Kuva lännestä. 21.11.2001.
274 420	Kuva 10.	Piha. Vanha tiilirakenne uudehkon putkikaivannon takana. Kuva lännestä 21.11.2001.
274 421	Kuva 11.	Piha. Edellinen tilanne. Kuva etelästä. 21.11.2001.
274 422-423	Kuvat 8-9.	Piha. Pihan kaakkoisnurkka. Vasemmalla näkyy vanha tiilirakenne ja sen takana kallio. Keskellä on uudehko kallioon louhittu putkikaivanto. Kuva pohjoisesta. 21.11.2001.
274 424	Kuva 12.	Piha. Edellinen tilanne. Kuva etelästä vanhan rakenteen kohdalta. 21.11.2001.
274 425	Kuva 14.	Piha. Lähikuva edellisestä. Kuva lännestä. 21.11.2001.
274 426	Kuva 16.	Piha. Pihan keskiosia vanhojen kaivojen kohdilla. Kuva etelästä. 28.11.2001.

- 274 427** Kuva 15. Piha. Vanha tiilirakenne. Kuva pohjoisesta. 28.11.2001.
- 274 428** Kuva 17. Piha. Edellinen tilanne. Kuva kaakosta. 28.11.2001.
- 274 429** Kuva 18. Piha. Edellinen tilanne. Kuva luoteesta. 28.11.2001.
- 274 430** Kuva 19. Piha. Pihan luoteisosan tiilirakenne Arppeanumin perustusten vierestä. Kuva etelästä. 12.12.2001.
- 274 431** Kuva 20. Piha. Lähikuva rakenteen eteläpäästä. Kuva pohjoisesta. 12.12.2001.
- 274 432** Kuva 21. Huone 114. Lattian alapuolista täytemaakerrosta kaivetaan. Kuva koillisesta. 31.1.2002.
- 274 433** Kuva 22. Huone 114. Edellinen tilanne. Koillisnurkassa näkyy uunin perustus. Kuva lounaasta. 31.1.2002.
- 274 434** Kuva 23. Huone 113. Lattian alapuolista täytemaakerrosta kaivetaan. Kuva idästä. 31.1. 2002.
- 274 435** Kuva 24. Huone 110. Lattian alta on paljastunut kallio, jossa on louhittuja kanavia. Kuva lännestä. 31.1.2002.
- 274 436** Kuva 25. Huone 110. Edellinen tilanne. Taustalla näkyy huone 114. Kuva idästä. 31.1.2002.

DIAPOSITIIVILUETTELO

LUETTELO KERTOMUKSEEN LIITTYVISTÄ DIAPOSITIIVEISTA**HELSINKI, ARPPEANUM
Markku Heikkinen 2001-2002****HKM/dia Helsinki, Arppeanum 2001-2002:1-24**

Markku Heikkinen 2001; diat 1-19

Markku Heikkinen 2002; diat 20-24

Kuvan nro Aihe ja pvm.

1. Piha. Kuva etelästä. 8.11.2001.
2. Piha. Kuva pohjoisesta. 8.11.2001.
3. Piha. Ajokäytävä Snellmaninkadulle. Kuva idästä. 8.11.2001.
4. Piha. Pihan lounaisnurkka. Pihatason alta on paljastunut heti kallio. Kuva pohjoisesta. 16.11.2001.
5. Piha. Pihan lounaisnurkka. Edellinen tilanne. Kuva etelästä. 16.11.2001.
6. Piha. Pihan lounaisnurkka. Lähikuva pohjois-etelä – suuntaisesta louhitusta kanavasta. Kuva etelästä. 16.11.2001.
7. Piha. Pihan kaakkoisnurkka. Vasemmalla näkyy vanha tiilirakenne ja sen takana kallio. Keskellä on uudehko kallioon louhittu putkikaivanto. Kuva pohjoisesta. 21.11.2001.
8. Piha. Pihan lounaisnurkka. Edellinen tilanne. Kuva pohjoiskoillisesta. 21.11.2001.
9. Piha. Vanha tiilirakenne uudehkon putkikaivannon takana. Kuva lännestä 21.11.2001.
10. Piha. Edellinen tilanne. Kuva etelästä. 21.11.2001.
11. Piha. Edellinen tilanne. Kuva etelästä vanhan rakenteen kohdalta. 21.11.2001.
12. Piha. Vanhan tiilirakenteen pohjoispää säilyneen holvin kohdalta. Kuva lännestä. 21.11.2001.
13. Piha. Lähikuva edellisestä. Kuva lännestä. 21.11.2001.
14. Piha. Vanha tiilirakenne. Kuva pohjoisesta. 28.11.2001.
15. Piha. Pihan keskiosia vanhojen kaivojen kohdilla. Kuva etelästä. 28.11.2001.

16. Piha. Edellinen tilanne. Kuva kaakosta. 28.11.2001.
17. Piha. Edellinen tilanne. Kuva luoteesta. 28.11.2001.
18. Piha. Pihan luoteisosan tiilirakenne Arppeanumin perustusten vierestä. Kuva etelästä. 12.12.2001.
19. Piha. Lähikuva rakenteen eteläpäästä. Kuva pohjoisesta. 12.12.2001.
20. Huone 114. Lattian alapuolista täytEMAAKERROSTA kaivetaan. Kuva koillisesta. 31.1.2002.
21. Huone 114. Edellinen tilanne. Koillisnurkassa näkyy uunin perustus. Kuva lounaasta. 31.1.2002.
22. Huone 113. Lattian alapuolista täytEMAAKERROSTA kaivetaan. Kuva idästä. 31.1. 2002.
23. Huone 110. Lattian alta on paljastunut kallio, jossa on louhittuja kanavia. Kuva lännestä. 31.1.2002.
24. Huone 110. Edellinen tilanne. Taustalla näkyy huone 114. Kuva idästä. 31.1.2002.

KUVATAULUT

HELSINKI, ARPPEANUM
Markku Heikkinen 2001-2002



f. 274 415
Kuva 1. Piha. Kuva etelästä. 8.11.2001.



f. 274 414
Kuva 2. Piha. Kuva pohjoisesta. 8.11.2001.



f. 274 413

Kuva 3. Piha. Ajokäytävä Snellmaninkadulle. Kuva idästä.
8.11.2001.



f. 274 412

Kuva 4. Piha. Ajokäytävä Snellmaninkadulle. Kuva lännestä.
8.11.2001.



f. 274 418

Kuva 5. Piha. Pihan lounaisnurkka. Pihatason alta on paljastunut heti kallio. Kuva pohjoisesta. 16.11.2001.



f. 274 416

Kuva 6. Piha. Pihan lounaisnurkka. Edellinen tilanne. Kuva etelästä. 16.11.2001.



f. 274 417

Kuva 7. Piha. Pihan lounaisnurkka. Lähikuva pohjois-etelä –
suuntaisesta louhitusta kanavasta. Kuva etelästä. 16.11.2001.



f. 274 422

Kuvat 8-9. Piha. Kuvapanoraama pihan eteläosasta. Vasemmalla näkyy vanha tiilirakenne
ja sen takana kallio. Keskellä on uudehko kallioon louhittu putkikaivanto ja oikealla kallio.
Kuvat pohjoisesta. 21.11.2001.

f. 274 423



f. 274 420

Kuva 10. Piha. Vanha tiilirakenne uudehkon putkikaivannon takana. Kuva lännestä 21.11.2001.



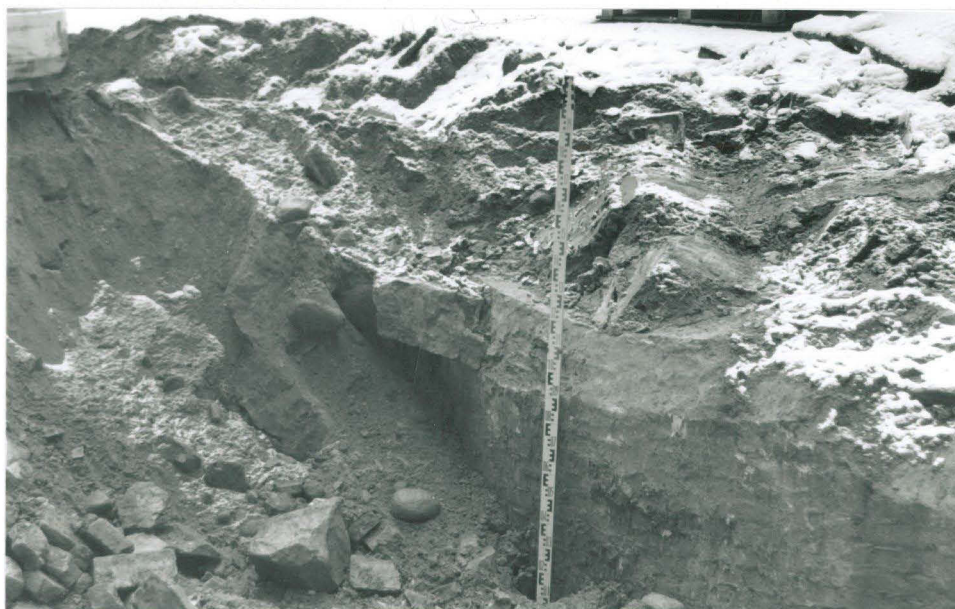
f. 274 421

Kuva 11. Piha. Edellinen tilanne. Kuva etelästä. 21.11.2001.



f. 274 424

Kuva 12. Piha. Edellinen tilanne. Kuva etelästä vanhan rakenteen kohdalta. 21.11.2001.



f. 274 419

Kuva 13. Piha. Vanhan tiilirakenteen pohjoispää säilyneen holvin kohdalta. Kuva lännestä. 21.11.2001.



f. 274 425

Kuva 14. Piha. Lähikuva edellisestä. Kuva lännestä.
21.11.2001.



f. 274 427

Kuva 15. Piha. Vanha tiilirakenne. Kuva pohjoisesta.
28.11.2001.



f. 274 426

Kuva 16. Piha. Pihan keskiosia vanhojen kaivojen kohdilla.
Kuva etelästä. 28.11.2001.



f. 274 428

Kuva 17. Piha. Edellinen tilanne. Kuva kaakosta. 28.11.2001.



f. 274 429

Kuva 18. Piha. Edellinen tilanne. Kuva luoteesta. 28.11.2001.



f. 274 430

Kuva 19. Piha. Pihan luoteisosan tiilirakenne Arppeanumin perustusten vierestä. Kuva etelästä. 12.12.2001.



f. 274 431

Kuva 20. Piha. Lähikuva rakenteen eteläpäästä. Kuva pohjoisesta. 12.12.2001.



f. 274 432

Kuva 21. Huone 114. Lattian alapuolista täytemaakerrosta kaivetaan. Kuva koillisesta. 31.1.2002.



f. 274 433

Kuva 22. Huone 114. Edellinen tilanne. Koillisnurkassa näkyy uunin perustus. Kuva lounaasta. 31.1.2002.



f. 274 43

Kuva 23. Huone 113. Lattian alapuolista täytemaakerrosta kaivetaan. Kuva idästä. 31.1. 2002.



f. 274 435

Kuva 24. Huone 110. Lattian alta on paljastunut kallio, jossa on louhittuja kanavia. Kuva lännestä. 31.1.2002.



f. 274 436

Kuva 25. Huone 110. Edellinen tilanne. Taustalla näkyy huone 114. Kuva idästä. 31.1.2002.