

Hattulan kirkon etelä- ja länsipuolen pintavesien viemärointi- ja salaojakaivaus. 1975

Salaojakaivanto aloitettiin kirkon eteläsivulla, kaakkoiskulmassa sijaitsevasta pintavesikaivosta. Kaivanto oli tarkoitus tehdä niin kapeana ja matalana kuin mahdollista. Kulkusuunta ja syvyydet ks. piirros. Uusien suunnitelmien mukaan n. 40 cm ylemmäs kuin alkuperäinen.

Pintakerroksen alla oli toinen pintaturve, maatunut, huokoinen kerros, joka nousi länteen kuten koko nykyinen pintakin. Sen alla soramaa, jossa erottui hämärästi hautojen profiileja. Täyttööä tiedetään suoritettuna 19?? luvulla. Hautojen pohjat jäivät kaivauspinnan alapuolelle. Ainoastaan yhdessä kohtaa (matkalla asehuoneen kaakkoiskulmaan) tuli esille luuranko, joka jouduttiin katkaisemaan keskeltä. Haudat erottuivat leikkauksessa soramaasta hieman tummempina, likaantuneina sorakaistoina (hyvin epämääräisiä), joiden väliin jäi koskemattomaa soraa. Noin metrin syvyydestä kaakkoiskulman lähellä oli ruumis, jonka kädet olivat rinnan päällä. Ruumis oli itä-länsi suunnassa, kallo jäi kaivannon länsireunan alle. Piirustus 082.1.27 ja leikkaus A 082.1.26

Asehuoneen kaakkoiskulmaan tehtiin kaivo, jonka kohdalla, n. 60 cm syvyydestä tuli esiin pääkallon yläosa, jossa oli kaksi nelikulmaista reikää. Lisäksi 33 cm pitkä sääriluu ja jokunen nikama. Maa oli liikuteltua. Alapuolella oli vielä yksi haudaus. N. 125 cm syvyydessä tuli esiin lahonneita kangaspaloja ja niiden alla 130 cm syvyydessä vihreäksi molemmin puolin maalattua puuta. Se osoittautui 135 cm syvyydessä olevaksi arkun yläpinnaksi. Maan seassa oli myös kangas- ja metallikaistaleita, jotka oli punottu varvun ympärille. Arkku oli pienen lapsen. Sitä oli jonkun verran rikottu. Sen alla oli vielä toinen haudaus, joka jäi kaivon alle. Reunan taso +93.50. Piirustus 082.1.27. (Vrt. kaivauskertomus, Päivi Luppi)

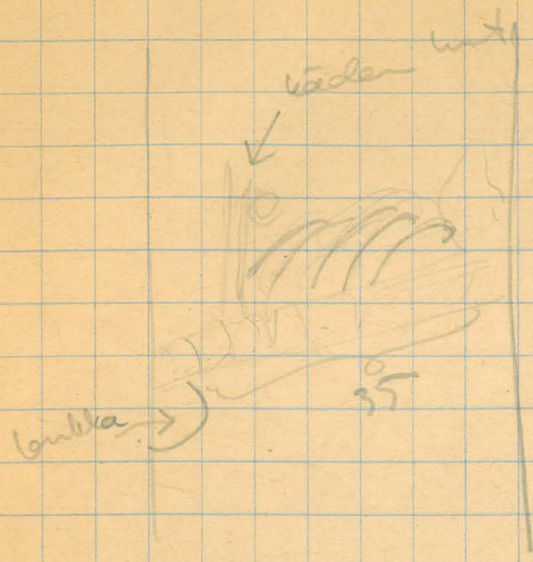
Asehuoneen eteläseinän edustan kaivanto: Kaakkoiskulman kaivosta länteen maa oli kerroksellista n.250 cm matkalla. Lähellä kaivoa oli yksi pääkallo. Kaivon länsipuolella oli hauta, jonka länsireuna oli 120 cm päässä kaivosta. Haudassa ei ollut ehjää ruumista. Sora alkoi tasolta + ? , sen alla oli vielä hiesu.

Pintakerros kaivettu pois putkien vuoksi. 250 cm:n päässä kaivosta alkoi moneen kertaan kaivettu alue, joka jatkui 555 cm:n päähän kaivosta. Tällä matkalla oli ensin 40 cm levyinen hauta, jonka länsireunaa oli rikottu seuraavaa hautaa kaivettaessa. Yllämainitun haudan päälle ulottui maatunut turvekerros, joka kulki n. 30 cm syvyydessä (ent. maanpinta). Tästä eteenpäin maa oli myöhemmin kaivettua. N. 260 cm matkalla ei erottanut eri hautauksia, vaan siellä täällä luita ja lahoja laudankappaleita. Asehuoneen oven edustalla oli hauta, joka vaikutti luukuopalta tasolla + 92.90. Siitä eteenpäinkään ei kaivannon reunoissa voinut erottaa erillisiä hautoja.

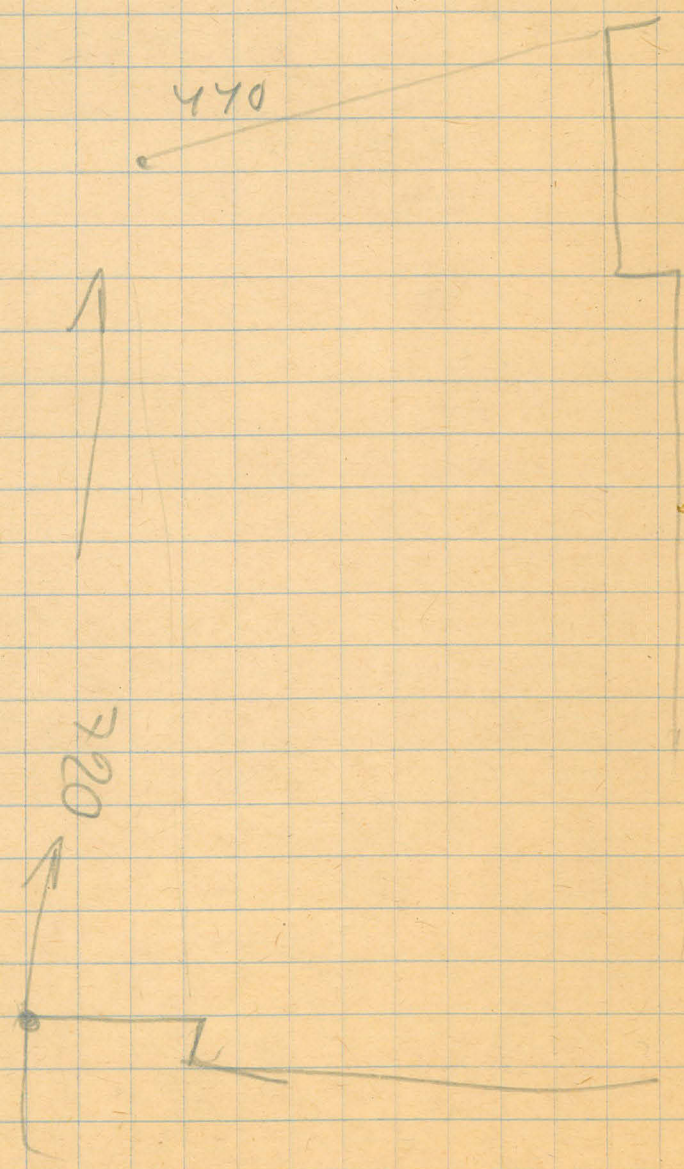
Tästä eteenpäin tekstiosuus vain luonnospiirustuksissa, sivut 8-10.

Kaivannon mittauspiirustukset P. Savolainen
Vrt. Kaarina Rissasen virkamataraportit

Liisa Eerikäinen



10m loo. kuffelendi
 sytye lom
 soameana



Keskivertanen ~~to~~ kaakkoiskulman
 kairto : n. 60 cm syydyttyä jalkalla
 yläosa, 2 nelikulmesta reitistä.
 sänkinä? 33cm pieni nikama. Ei
 kokonaista rehoa, kuitelua maata

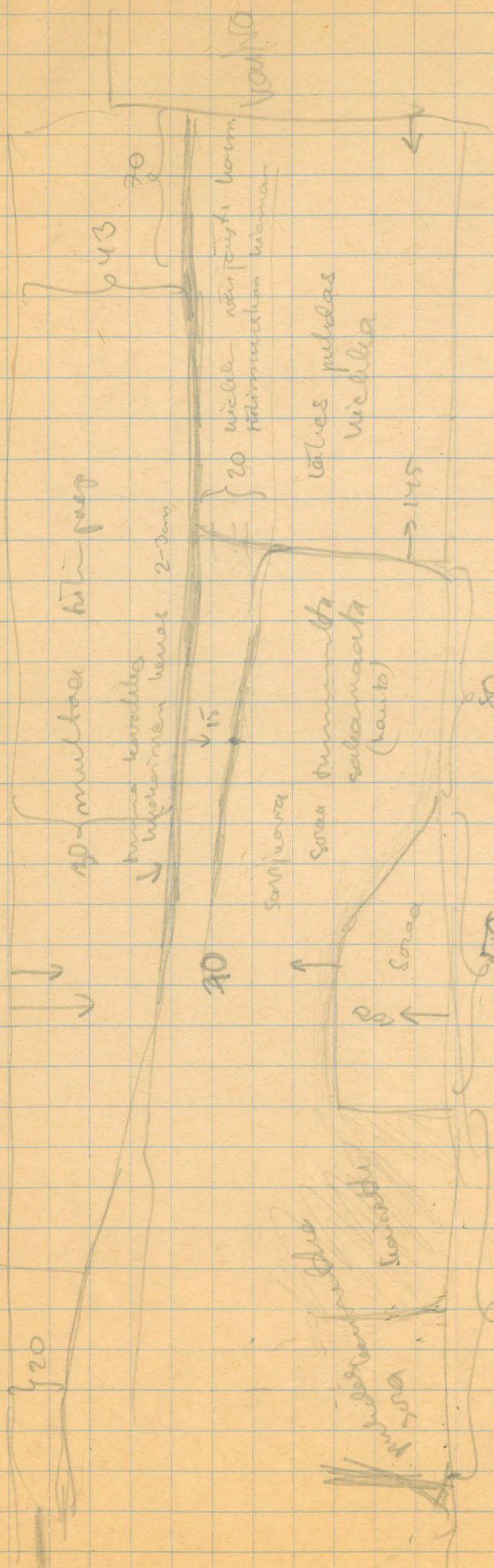
- 125 cm kangaspalat
- 130 mhuolto maali puita (mal. mali)
- 135 kiertun yläpinta sivuaa (antaa)
- ~~reunalevy~~

95.10
 160
 5060

93.30
 1 2

reunan faso

maase tsaarech



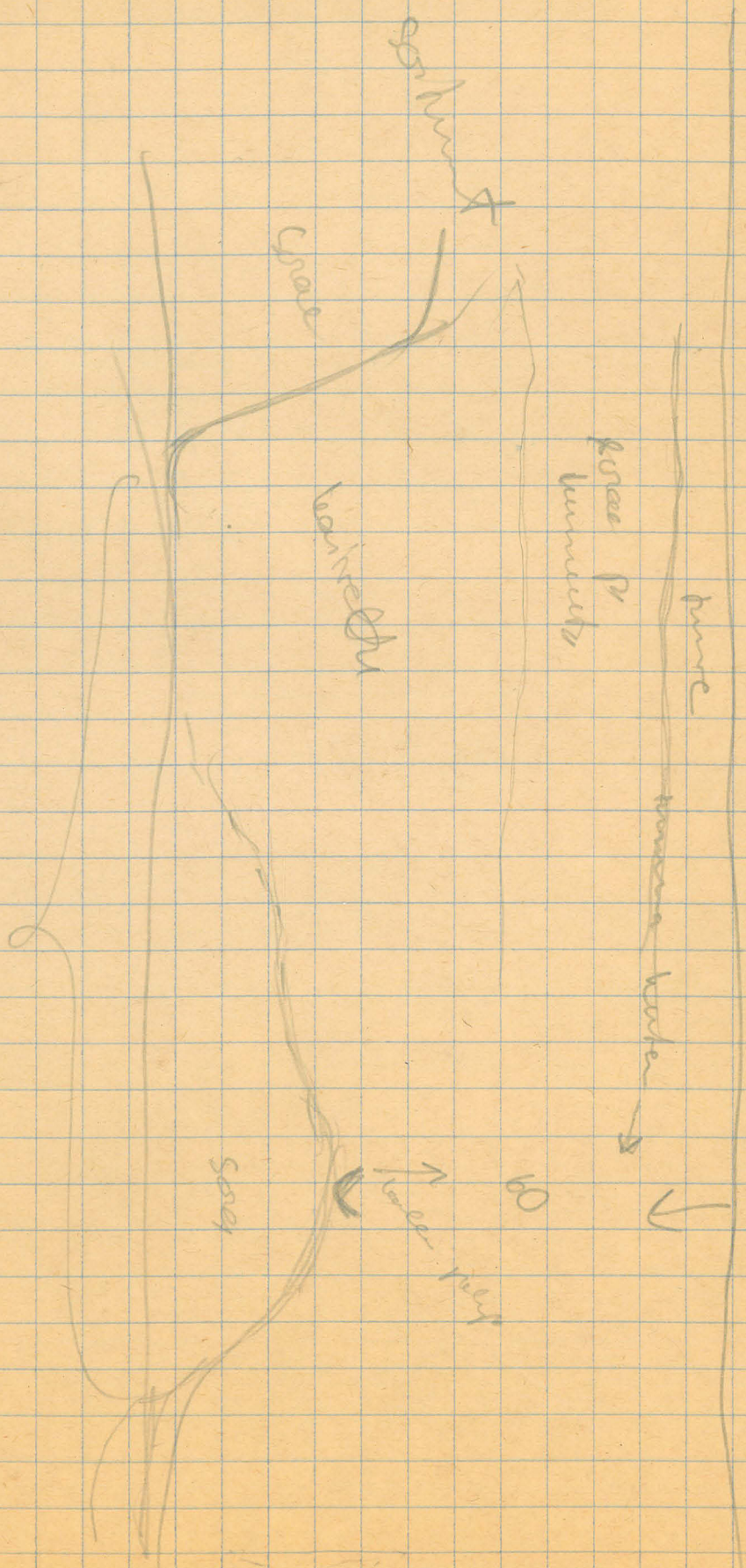
370

150 muu 19 120 läsi

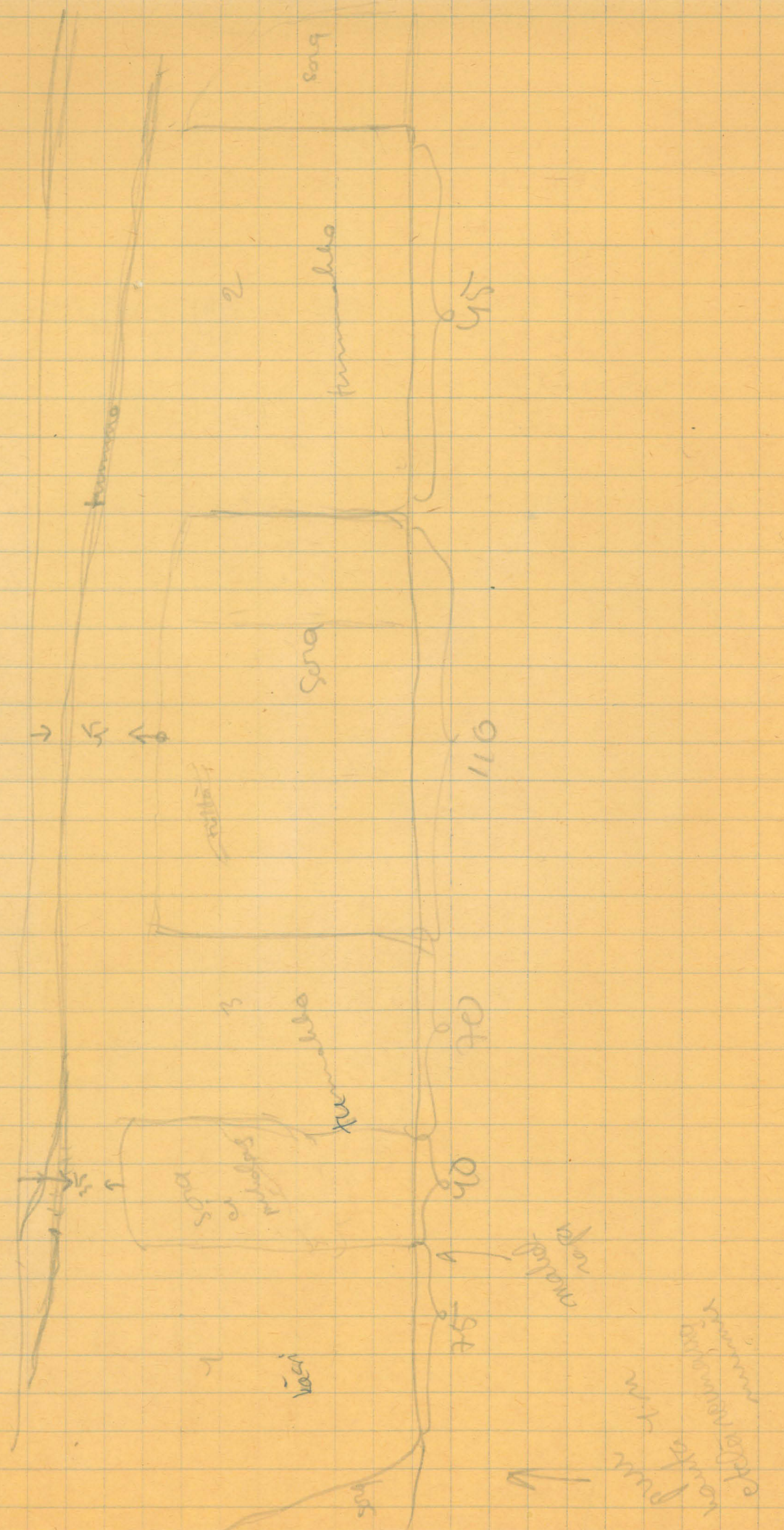
515

VRT.
 LEIKKAUS A OBB. 1.26 P. SAVOLAINEN
 KANAVAKETOMUSLUONNOS SNU 3
 ERIKÄINEN

puolesta 650 korhauksta
huipin lakkoty sama kelta puolesta
sora oltava kelta.



lm
VPT.
LEIKKAUS A
KAIN, KEET, LUONNOS. JATTOA
N:O 3:ENJ



1000
 500
 0
 500
 1000
 m
 1000
 500
 0
 500
 1000
 m
 1000
 500
 0
 500
 1000
 m

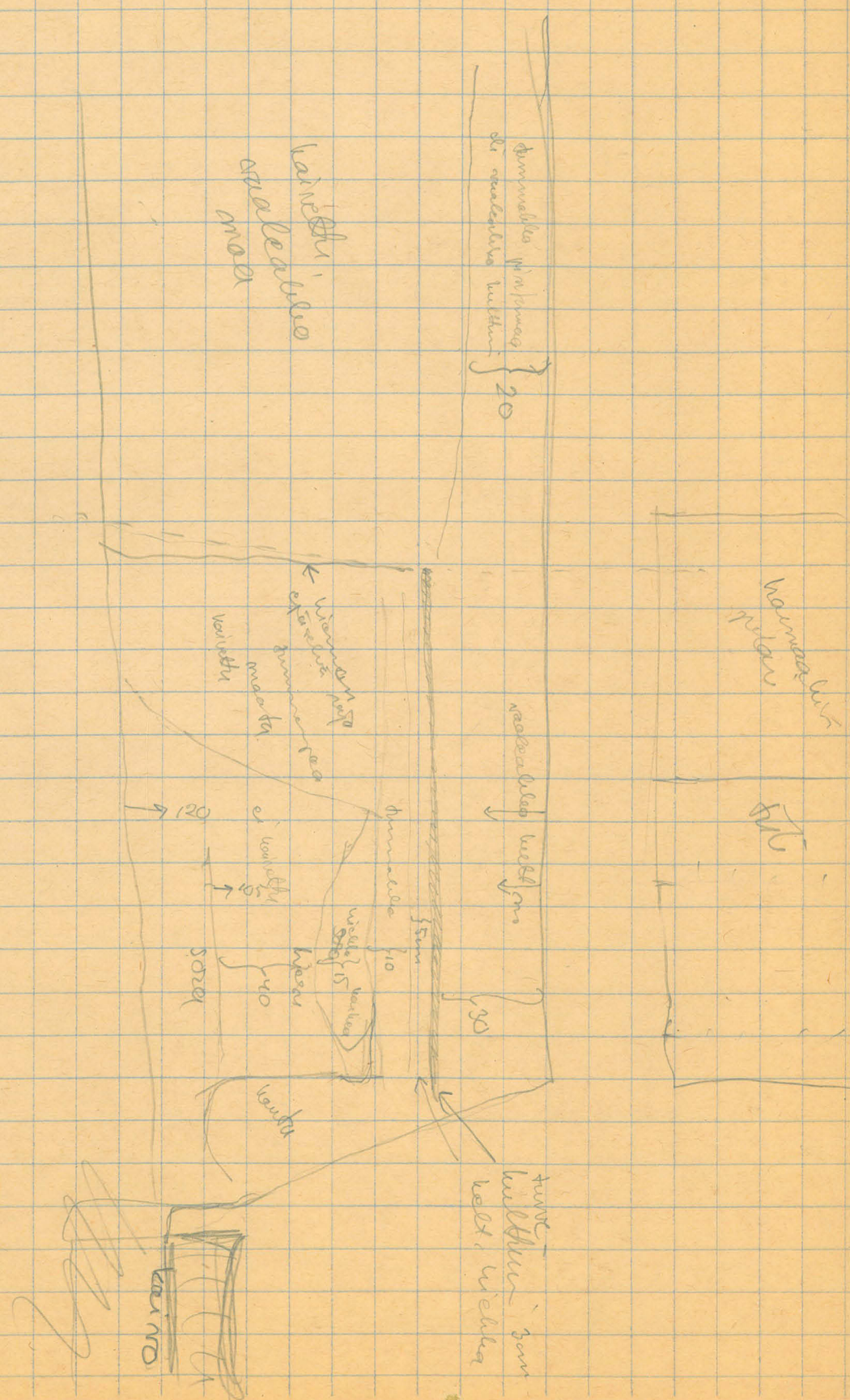
12.6.75

~~Skua~~ Relevanceen edustan kairanto.

Laudat 0,5 - 0,3 cm pakumpu
pakumpu ~~to~~ kairanne porke →

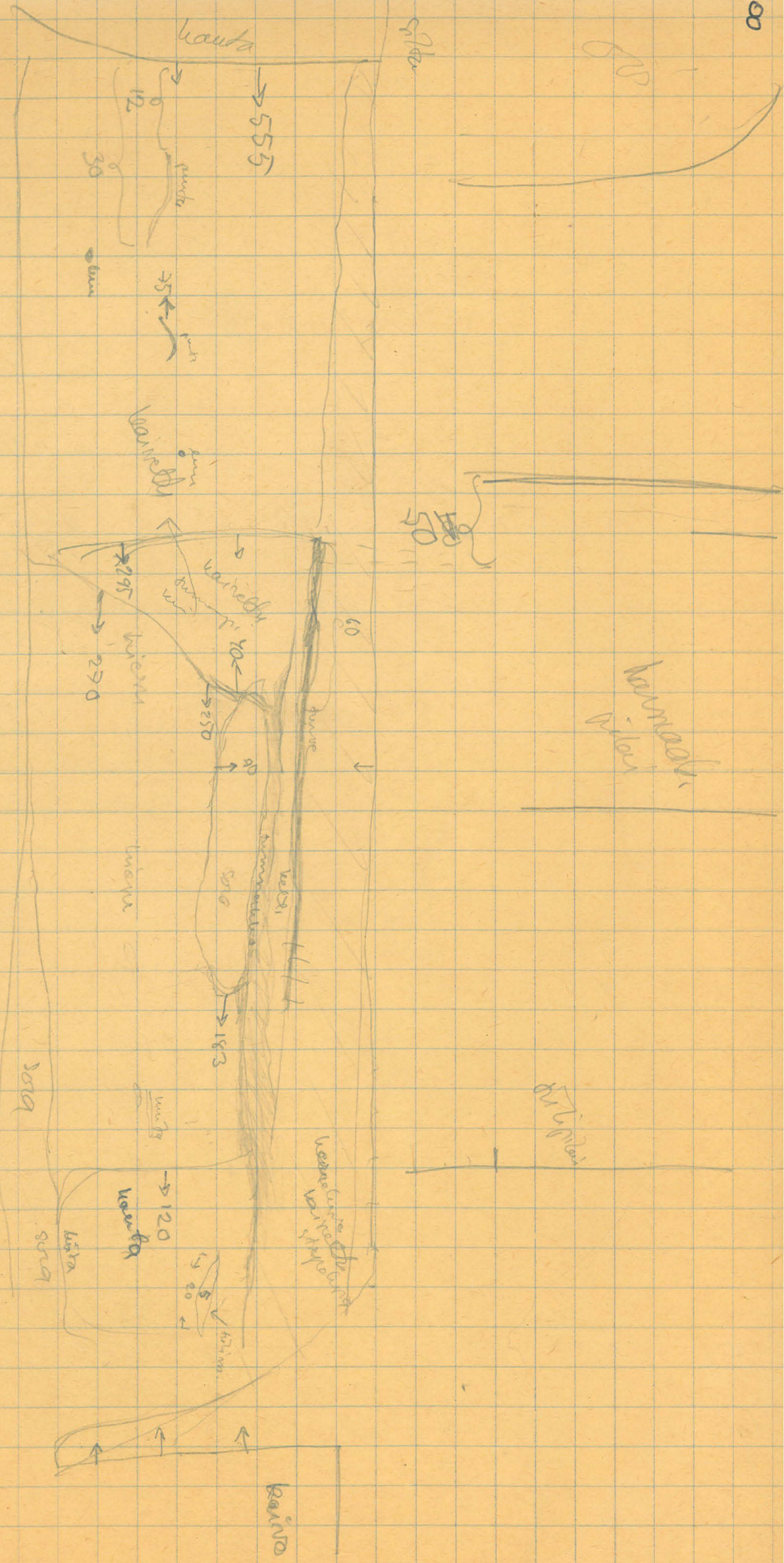
17.8.75

+ 92.90 siltan alap runnit



ASEHUONEEN KOUKISEUDUN KANVOSTA
 LÄNTEEN (ASEHUONEEN EDUSTA)
 VRT LEIKKAUS B, 082.1.26
 JA POHJA 082.1.27

75 p
100 Sora
yalla mesan



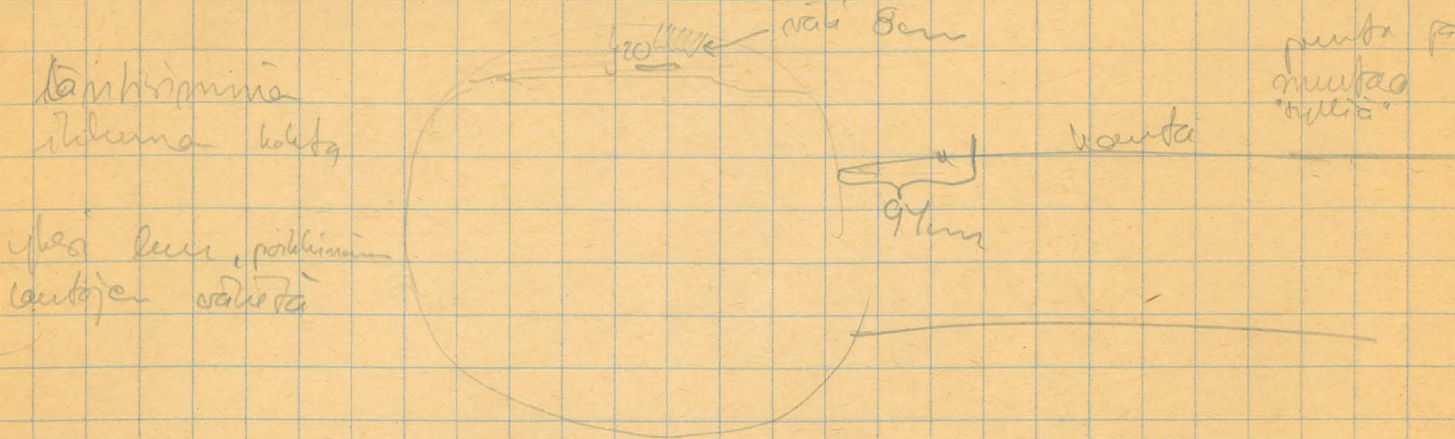
ASETUOJEN EDUSTA VRT.
LEIKKUS B

888888888888888888

555
290
265

Steläsimen niminen kairo

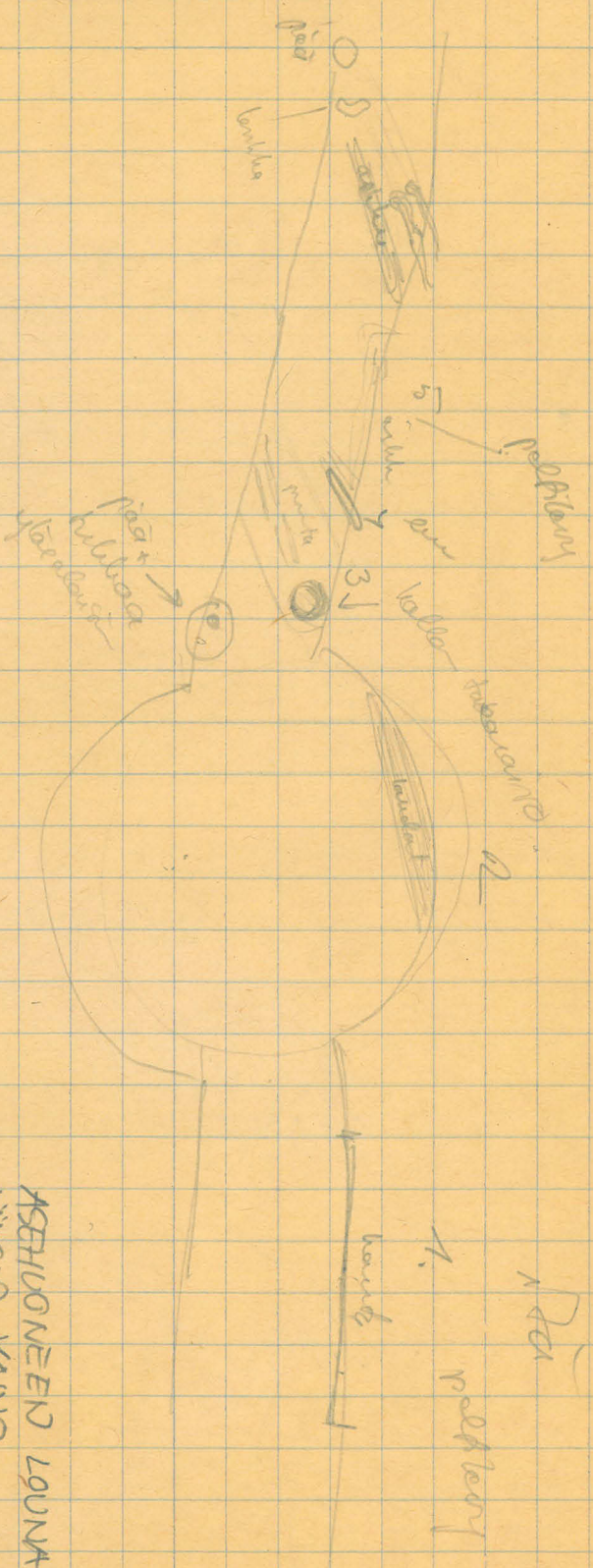
Kaivauksen kairon
Kairon pohjoispuolella on kivi
20 cm kalle



Yllä olevasta kaivosta on teen m. 100 m
60 m syvyydellä oltiin luvassa että
ei enää täpetyksessä

Kairon itäpuolella oleva kivi
mataluus 110 m matalalta
korkeus 10-12 cm. Pöytälaatu muutama maalatti
muuta ~~muuta~~ kiveä reunalaudoista (pöytälaatu
Ostain kivi kalle kassa kalle kalle
paljollisesti tätä kiveä kalle pöytälaatu
kalle kalle

Kairan täsmämallilla oleva hauta
pää



pöytä
 (lämpömittari
 kalifa
 suljettu)
 kivi

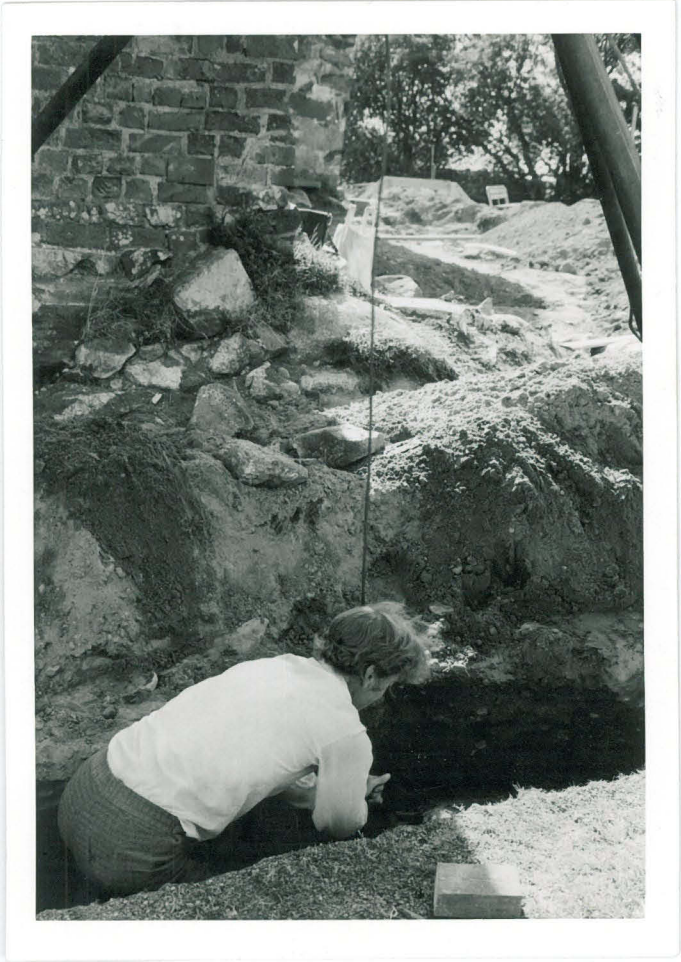
ASKHONEN LÖUNASUUREAN
 LAUSI.P. KANO
 V.P.T.
 LEIKKAUS & OBR. 11.26
 P. SANOLAINEN

Hattula

Salahti - jnn. kairantö
kiven kaakkoiskulma - aveluone

Kairausmuuttimpaneijan
kornaspaperi 1.







Hämeenlinna 29.5.1975

YHTEENVETO HATTULAN PYHÄN RISTIN KIRKON SALAOJITUSTÖIDEN YHTEYDESSÄ
TEHDYISTÄ TUTKIMUSKAIVAUKSISTA AJALTA 19-29.5.1975

Kaivaukset suoritettiin sakariston länsi- ja runkohooneen pohjoispuolella kirkon seinästä lähtien noin 3 metrin leveydeltä. Kaivettu pinta-ala on noin 50 m² ja kaivaussyvyys tällä hetkellä 100-120 cm.

Varsinaiset hautaukset alkoivat noin 50 cm syvyydeltä ja dokumentoituja hautauksia on 26. Yhdestä hautauksesta on varmuudella raha 1320-1330 luvulta (Maunu Eerikinpoika vv. 1319-1363), yhden hautauksen välittömästi läheisyydestä löytyi gotlantilainen 1200-luvun raha sekä yhdestä hautauksesta sormus. Lisäksi täyttömaasta löytyi yksi gotlantilainen 1200-luvun ja yksi 1340-1350 luvun raha.

Yksi haudaus, jonka suunta oli itä-länsi, kasvot itään, jatkuu sakariston alle mikä tukee sitä käsitystä, että sakaristo on rakennettu runkohooneetta myöhemmin. Eri rakennusvaiheet ovat havaittavissa myös perustustavasta. Löytyneet rahat osoittavat sen että paikalla on suoritettu hautauksia ennen nykyisen kirkon rakentamista, jos pitäydytään käsityksessä, että kirkon rakentaminen on aloitettu 1300-luvun ensimmäisellä neljänneksellä. Kirkon rakentamisajankohtaa voidaan lisätutkimusten avulla tarkentaa.

Kaivaukset oli keskeytettävä, sillä runkohooneen perustukset ulottuvat vain noin metrin syvyyteen ja sakariston perustukset ovat huonokuntoiset.

Seurakunnan aikomuksena on salaojituksen lisäksi asentaa tänä kesänä kirkon ympärille ukkosenjohdattimet.

Ukkosenjohdattimet laskettaisiin 60 cm syvyyteen kaapelikanavaan.

Mikäli salaojitusta jatketaan suunnitelmien mukaan, niin alue on ehdottomasti tutkittava. Tutkimukset suoritetaan

siten , että salaojien sekä kaivojen ja kirkon väliin jäävä maa-alue kaivetaan kokonaisuudessaan ja kaivaukset tehdään koskemattomaan maahan saakka. Tällöin kaivettavaksi alueeksi tulisi noin 240 m². Mikäli Kirkon itäpuoli jätetään ojittamatta niin kaivettava pinta-ala on noin 160 m². Kaivausmetodina käytetään osittaiskaivausta, jolloin kirkon perustukset eivät vaurioidu. Kaivausten yhteydessä saattaa rkm Heikki Saarisen mukaan tulla kysymykseen ainakin runkhuoneen etelä- ja asehuoneen länsiosan perustusten korjaustyöt.

Mikäli alue tutkitaan, niin ehdotan, että paikalle palokataan tutkimusavustaja, joka toimii johdollani ja valvonnassani. Arvio tutkimusten kestoajaksi on noin 1½ kk tutkimusten laajuudesta ja työntekijämäärästä riippuen. Toisena vaihtoehtona on se, että nyt auki oleva kaivausalue tutkitaan pohjamaahan saakka, eristetään styroksilla ja peitetään. Varsinaisten salaojien tekemisestä luovutaan ja veden poisto järjestetään lähelle maan pintaa tai maan pinnalle tehtävien viemäreiden tai ojien avulla. Kysymys ukkosenjohdattimista olisi tarkistettava ja harkittava uudelleen niiltä osin kuin se koskee salaojakaivantojen hyväksikäyttöä.

PL

tutkija Päivi Luppi

2015

Kertomus tutkija Kaarina Rissasen virkamatkasta Hattulaan 8-9.5.-75

Hattulan Pyhän Ristin kirkon salaojitus-pintavesiviemärointi.

Matkan tarkoitus oli perehtyä vanhan kirkon ympärille tehtävään viemärointiin ja arvioida kaivuutyön edellyttämä valvonta ja tutkimus.

8.5. aamulla paikan päällä totesin, että maata oli ryhdytty poistamaan kirkon luoteiskulmasta noin kahden metrin leveydeltä kirkon seinästä ulospäin. Kaivuu oli edistynyt jo n. 30-40 cm syvyyteen, minkä johdosta pyysin lopettamaan työt siellä tilannearviointia varten. Työt jatkuivat turpeen poistamisella kirkon lounaiskulmassa. Neuvoteltuani rakennusmestari Saarisen ja taloudenhoitaja Taivaisen kanssa tilanteesta ja kuultuani, miten syvään ja laajalti ojien ja kaivojen takia jouduttaisiin maata poistamaan, ilmoitin, että käsitykseni mukaisesti työ on varauduttava suorittamaan erittäin huolellisesti. Tämä luonnollisesti hidastaa viemäroinnin valmistumista. Rkm. Saarinen ja talh. Taivainen totesivat puolestaan, että etukäteen oli otettu huomioon museoviraston suorittaman valvonnan hidastuttavan töiden valmistumista.

Viemärointi- ja ojitus töiden lisäksi poistetaan kirkon ympäriltä irtomaata. Maan poisto tulee ainakin kirkon luoteis- ja eteläsivuilla tapahtumaan 2-5 m leveydeltä seinästä lähtien. Sadevesi- ja viemäriojat kaivetaan vajaan metrin levyisinä yli metrin syvyyteen ja kaivot (12) n. 2 metrin syvyyteen (\varnothing 1 m). Ojitus kiertää kirkon sarkariston pohjoisseinää lukuunottamatta kokonaan sekä lisäksi tapulin.

Toimenpide-ehdotus:

1. Ojien ja kaivojen teko tulee suorittaa arkeologista koulutusta saaneen tutkijan valvonnassa. Paikan huolellinen tutkimus ja dokumentointi on mielestäni erittäin tärkeää. Hattulan vanhan kirkon his-

toriaa on nimittäin tutkittu toistaiseksi hyvin vähän arkeologisten kaivausten avulla. Ainoa tiedossani oleva tutkimus on E Kartanon kaivaus vuodelta 1938, jolloin myös paljastettiin kirkon pohjoispuolella sijaitseva raunio. Tämän tutkimuksen perusteella käynnistyi keskustelu nykyisen tiilikirkon mahdollisesta puisesta edeltäjästä, johon raunio olisi liittynyt kivisenä sakaristona - kysymys on tutkimusten puutteessa täysin ratkaisematta. Kaivaukset kirkon pohjoispuolella nykyisen sakariston molemmiin puolin saattaisivat antaa jonkinlaisen ratkaisun mm. tähän puukirkkokysymykseen, sillä jos puinen on sijainnut siten kuin esimerkiksi Kartano ja Pettersson sen sijoittavat, sen lyhyet sivut tulisivat ehkä näkyviin pohjois- ja itäsivujen kaivauksissa. Tasokaivauksella on myös mahdollista paljastaa eri aikaisia hautauksia sekä tallettaa esineistö. Aivan kirkon juureen ulottuvana kaivaus saattaa myös paljastaa uusia rakenteita.

Töitä johtaa 12.5.-16.5. Kaarina Rissanen - kuka sen jälkeen?

2. Dokumentointi: Hämeenlinnan työpisteestä tarvitaan työmestari ja välineitä lähinnä alueen asemakaavan tekoa varten. Kirkosta on olemassa pohja, mutta ei asemakaavaa muurin ympäröimästä alueesta; asemakaavaan merkittäisiin myös viime vuosina tehdyt viemäri- ja kaapelikaivannot sekä jäljellä olevien hautakivien paikat. Kaivauspiirustusta pystyy tarpeen tullen hoitamaan kaivauksen vetäjä.

3. Työn laajuus ja aikataulu: ilman tutkimuksia työ olisi kestänyt n. 2 viikkoa - 1 kuukausi. Työvoiman määrästä ja löydöksistä riippuen työ kestää nyt 1 kk - 2 kk.

Helsingissä 11.5.1975

Kaarina Rissanen

Kaarina Rissanen

Kertomus tutkija Kaarina Rissasen virkamatkasta Hattulaan 12.5.-16.5.,
23.5., 30.5. sekä 23.6.-1.7.1975

12.5. - 16.5.1975

Matkan tarkoituksena oli toimia Hattulan Pyhän Ristin kirkon ympärille tehtävän viemäröinnin kaivuutyön valvojana. Kaivausta suoritettiin kirkon pohjoispuolella sakariston länsisivulla. Alueella päästiin n. 50-60 cm syvyyteen, josta löytyi ensimmäinen ehjä hautaus. Löydöistä mainittakoon 2 rahalöytöä, joista toinen todennäköisesti ajoittaa hautauksen. Tarkemmin kts. erillinen tutkimuskertomus.

23.5.

Matkan tarkoituksena oli tutustua tilanteeseen vanhalla kirkolla sekä neuvotella kaivauksen johtajan Päivi Lupin kanssa. Kaivuu oli kirkon pohjoispuolella edennyt n. 80-90 cm syvyyteen. Näkyvissä oli useita ehjiä hautauksia, alueelta oli lisäksi tullut esinelöytöjä, mm. rahoja. Hautaukset olivat itä-länsisuunnassa. Tarkemmin kts. erillinen tutkimuskertomus.

30.5.

Matkan tarkoituksena oli neuvottelu taloudenhoitaja Taivaisen, rakennusmestari Saarisen sekä tutkija Päivi Lupin kanssa.

Tilanne Hattulassa 30.5.:

Kirkon pohjoispuolella sakariston länsisivulla on kaivettu n. 1 metrin syvyyteen. Työ on suoritettu tutkija Päivi Lupin johdolla 19.5. lähtien. Tulokset osoittavat, ettei työn suorittaminen arkeologisin metodein tarkoin dokumentoiden ole tarpeetonta pikkutarkkuutta, vaan tutkimusten avulla on kirkon historiaan saatavissa olennaista lisätietoa.

Tilanne tästä eteenpäin on lukkiintunut. Töiden suorittaminen arkeologista koulutusta saaneen tutkijan johdolla on välttämätöntä, mikäli viemäröinti tehdään. Tällöin P. Luppi tarvitsisi tutkimusavustajan paikan

päälle (kts. yhteenvetoa tähänastisista tutkimuksista, liitteenä). Tutkimusavustajaa ei museovirastolla ole saamieni tietojen mukaan varaa palkata. Neuvoteltuani taloudenhoitaja Taivaisen kanssa sain sen käsityksen, että Hattulan seurakunnan kirkkohallintokunta suhtautuu absoluuttisen kielteisesti tutkijan palkkaamiseen, vedoten mm. siihen, että niiden vuosien aikana, jolloin hankkeesta on ollut puhe, on museoviraston puolelta luvattu kustantaa tutkija. Taivainen laatii kirjallisen vastauksen, joka tulee museovirastoon maanantaina tai tiistaina. Kirkkohallintokunta on ilmeisesti sitä mieltä, että mikäli museovirasto ei pysty palkkaamaan tutkijaa, kaivanto peitetään ja viemäröinti jätetään tekemättä.

Toistaiseksi kaivanto on peitetty pressuilla ja työt seis.

Lisäksi kuulin 29.5. ritarihuoneelle tutkija Elias Häröltä, että ilmeisesti edellisenä päivänä oli ollut puhe koko ojituksen tarpeellisuudesta. Olen kuitenkin saanut sen käsityksen, että ojitushanke on alkanut museoviraston aloitteesta monta vuotta sitten, ja että nimenomaan museoviraston taholta on toivottu nykyisenkaltaista ojitusta. Mikäli nykyistä suunnitelmaa pidetäänkin liian raskaana ja vaarallisena, olisi asiasta pitänyt neuvotella viimeistään viime syksynä, jolloin Saarisen viimeinen suunnitelma on tullut museovirastoon. - Toisaalta mm. sekä Saarinen että Taivainen totesivat, että heidän mielestään kosteusvauriot ovat viime vuosina lisääntyneet ja nopeutuneet.

Toimenpide-ehdotukset:

Ilmeisesti tulee kysymykseen jonkinlainen kompromissi. Alkuperäisen suunnitelman noudattaminen - pidetään sitä sitten hyvänä tai huonona - ei onnistu, koska tutkijan palkkaaminen on avoinna. Tällöin jää jäljelle 2 vaihtoehtoa:

I:kaivanto peitetään niin hyvin kuin mahdollista, ja jätetään ojitus tekemättä. Rakennusmestari Saarisen mukaan on mahdollista, että peittäminen onnistuu niin hyvin, ettei vesihautaa synny. Mahdollista on myös vaurioiden syntyminen ajan mittaan - tällöin on selvästi ratkaistava, kenen on vastuu, jos vaurioita syntyy.

II:Rakennusmestari Saarinen esitti, että viemäröinti tehtäisiin vain kirkon länsi- ja eteläpuolelle ja johdettaisiin vesi pohjoispuolelta kaakkoiskulmassa jo olevaan kaivoon. Kaivannot kaivettaisiin mahdollisimman kapeina ja mahdollisimman ylös, jolloin on mahdollista, että ei

tarvitse mennä "koskemattomaan" maahan asti. Lisäksi viemäröintiä yksinkertaistettaisiin eteläpuolella. - Tällaistaikin viemäröintiä tehtäessä tarvitaan tutkija paikan päälle. Valvonnan pystyisi silloin mahdollisesti hoitamaan Päivi Luppi, jonka kanssa siitä on kuitenkin neuvoteltava. Mikäli Päivi ei voi tehtävää hoitaa eikä siis ulkopuolisen tutkimusavustajan palkkaamiseen ole varaa, ei tämä vaihtoehto tule kysymykseen. Työmiehet tai joku Hämeenlinnan työmestareista eivät missään tapauksessa pysty hoitamaan valvontaa.

Jäljelle jäävänä ongelmana on vielä ukkosenjohdatin. Sain sen käsityksen, että museoviraston pitäisi tietää hankkeesta. Jos johdatin kaivetaan esim. 60 cm syvyyteen, vaatii sekin jo tutkijaa paikalle.

Toisin sanoen:

- Taivainen lähettää ensi tilassa kirjallisen tilannearvion, johon on liitetty rakennusmestari Saarisen suunnitelma (II vaihtoehto).
- tilanne pitäisi selvittää mahdollisimman pian, koska kaivantoa ei voi pitää pitkään auki, eikä tilannetta muutenkaan epäselvänä. Lisäksi tarvitaan museoviraston kantaa ukkosenjohdatinkysymykseen.
- tutkija Päivi Luppi tarvitsee myös selvät ohjeet, ja matkamääräyksen, mikäli hän hoitaa Hattulaa edelleen.

23.6. - 1.7.

Matkan tarkoituksena oli toimia kaivuutyön valvojana työn loppumiseen saakka. Kirkon länsipuolelle tehdystä kaivannosta piirrettiin leikkaukset, eteläpuolelle tehtiin 2 kaivoa ja ojat kirkon runkokuoneesta ulospäin sekä luoteiskulmaan kaivo. Tarkemmin kts. tutkimuskertomus.

Kaarina Rissanen
Kaarina Rissanen

1.6.1975

Heikki Hävas

Alustava raportti virkamatkasta Mattulaan 30.5.1975 ja neuvottelusta siellä Päivi Lupin, taloudenhoitaja Taivaisen sekä rakennusmestari Saarisen kanssa.

Tämän hetken tilanne:

Kirkon pohjoispuolella (sakariston länsipuolella) on kaivettu n 1 metrin syvyyteen. Työ on suoritettu tutkija Päivi Lupin johdolla 19.5.lähtien. Tulokset osoittavat, ettei työn suorittaminen arkeologisin metodein tarkoin dokumentoiden suinkaan ollut tarpeetonta pikkutarkkuutta, vaan erittäin tärkeätä. Tulokset osoittavat myös, että kirkon historiaan on arkeologisilla tutkimuksilla saatavissa olennaista lisätietoa, jota ei saisi tarvella valvomattomilla tai huonosti valvotuilla kaapeli- jne kaivantotöillä.

Tilanne tästä eteenpäin on lukkiutunut. Työn suorittaminen arkeologista koulutusta saaneen tutkijan johdolla on välttämätön, mikäli viemäröinti tehdään. Tällöin P Luppi tarvitsisi tutkimusavustajan paikan päälle (kts. yhteenvetoa tähänastisista tutkimuksista, liitteenä). Tutkimusavustajaa ei museovirastolla ole saamieni tietojen mukaan varaa palkata. Neuvotteluni taloudenhoitaja Taivaisen kanssa sain sen käsityksen, että kirkkohallintokunta suhtautuu absoluuttisen kielteisesti tutkijan palkkaamiseen, vedoten mm. siihen, että niiden vuosien aikana, jolloin hankkeesta on ollut puhe, on museoviraston puolelta luvattu kustantaa tutkija. Taivainen tekee kirjallisen vastauksen, joka tulee museovirastoon maanantaina tai tiistaina. Kirkkohallintokunta on ilmeisesti sitä mieltä, että mikäli museovirasto ei pysty palkkaamaan tutkijaa, kaivanto peitetään ja viemäröinti jätetään tekemättä.

↓
~~Kaivanto on perjantaina peitetty pressuilla ja työt seis toistaiseksi.~~

Lisäksi kuulin 29.5. ritarihuoneella tutkija Elias Häröltä, että ilmeisesti edellisenä päivänä oli ollut puhe koko ojitukseen tarpeellisuudesta. Olen kuitenkin saanut sen käsityksen, että ojitushanke on alkanut museoviraston aloitteesta monta vuotta sitten, ja että nimenomaan museoviraston taholta on toivottu nykyisenkaltaista ojitusta. Mikäli nykyistä suunnitelmaa pidetäänkin liian raskaana ja vaarallisena, olisi asiasta pitänyt neuvotella viimeistään viime syksynä, jolloin Saarisen kevennetty suunnitelma on ilmeisesti tullut virastoon. - Toisaalta mm sekä Saarinen että Taivainen totesivat, että heidän mielestään kosteusvauriot ovat viime vuosina lisääntyneet ja nopeutuneet.

Toimenpide-ehdotukset:

Ilmeisesti, jos realistisia ollaan, tulee kysymykseen jonkinlainen kompromissi. Alkuperäisen suunnitelman noudattaminen - pidetään sitä sitten hyvänä tai huonona - ei onnistu, koska tutkijan palkkaaminen on avoinna. Tällöin jää jäljellä 2 vaihtoehtoa.

I vaihtoehto:

Kaivanto peitetään niin hyvin kuin mahdollista, ja jätetään ojitus tekemättä. Rakennusmestari Saarisen mukaan on mahdollista, että peittäminen onnistuu niin hyvin, ettei vesihautaa synny. Mahdollista on kuitenkin myös vaurioiden syntyminen ajan mittaan - tällöin on selvästi ratkaistava, kenen on vastuu, jos vaurioita syntyy.

II vaihtoehto:

Rakennusmestari Saarinen esitti, että viemäröinti tehtäisiin vain kirkon länsi- ja eteläpuolelle, ja johdettaisi ⁱⁿ vesi pohjoispuolelta kaakkokulmassa jo olevaan kaivoon. Kaivannot kaivettaisiin mahdollisimman kapeina ja mahdollisimman ylös, jolloin on mahdollista, että ei tarvitse mennä koskemattomaan maahan asti. Lisäksi viemäröintiä yksinkertaistettaisiin eteläpuolella. - Tällaistaikin viemäröintiä tehtäessä tarvitaan tutkija paikan päällä. Valvonnan pystyisi silloin mahdollisesti hoitamaan Päivi Luppi, jonka kanssa siitä on kuitenkin neuvoteltava. Mikäli Päivi ei voi tehtävää hoitaa eikä siis ulkopuolisen tutkimusavustajan palkkaamiseen ole varaa, ei tämä vaihtoehto tule kysymykseen. Työmiehet tai joku Hämeenlinnan työmestareista eivät missään tapauksessa pysty hoitamaan valvontaa.

Jäljelle jäävänä ongelmana on vielä ukkosenjohdatin. Sain sen käsityksen, että museoviraston pitäisi tietää hankkeesta (tietäisikö Maija?). Jos johdatin kaivetaan esim. 60 cm syvyyteen, vaatii sekin jo tutkijaa paikalle.

Toisin sanoen:

- Taivainen lähettää ensi tilassa kirjallisen tilannearvion, johon on liitetty rakennusmestari Saarisen suunnitelma (Iivaihtoehto). Saari-
nen lisäksi soittaa Sinulle maanantaina.
- Tilanne pitäisi selvittää mahdollisimman pian, koska kaivantoa ei voi pitää pitkään auki, eikä tilannetta muutenkaan epäselvänä. Li-
säksi museoviraston kantaa ukkosenjohdatinkysymykseen tarvitaan.
- Tutkija Päivi Luppi tarvitsee myös selvät ohjeet, ja matkamääräyksen,
mikäli hän hoitaa Hattulaa edelleen.
- Allekirjoittaneen näkökanta tutkijana: jos ojitukseen ryhdytään, ko-
rostaisin valvonnan tärkeyttä. Meillä ei yksinkertaisesti ole varaa
haaskata sitä tietoa, mitä tällaisista paikoista irti saa.

Kiiireessä

Kaarina Rissanen
Kaarina Rissanen

P. LUPILLE OSOITETUSTA KIRJEESTA OSA

Sitten itse asiaan:

Heikkiä en tavoita ennen kuin iltapäivällä, joten en voi kysyä Hämeenlinnan käynneistä.

Siellä missä nyt kaivetaan, kaivetaan siihen n. 1 metriin (ainakin), syvemmälle ei ehkä uskalla, jos perustukset loppuvat. Antero lausui sitten toivomuksenaan, että perustuksesta piirrettäisiin ne fasadikuvat. Kaiyon kohta tulee 2 metrin syvyyteen, sitä ei ehkä uskalla kaivaa kovin paljon suuremmalta kuin itse kaiyon alalta. - Miehiltä muuten menee varmaan maanantai ainakin maan poistoon. Jos tulee enemmän miehiä, osa täytynee sijoittaa muualle eli joko etelään, mistä on poistettu turpeet tai länteen kaivamaan ojaa. Mieluummin tietysti eteläpuolelle, mistä on turpeet poistettu valmiiksi. Siitä piti muuten ojaa siirtää sen verran, ettei toinen hautakivi (asehuoneen puoleinen) joudu ojan kohdalle - vaikka samahan se on, jos kerran metriin kaivetaan koko alueella.

Saisi tämä eteläpuoli kaivettaisiin koko alalta siihen metriin, koska muutenkin maata jouduttaisi poistamaan n. 60 cm.

Länsipuoli: kaivettaisiin vain ojan leveydeltä, mutta Heikin toivomuksesta oven kohdalta koukkaus vanhojen porraskivien selvittämiseksi.

Itäpuoli: vain ojan leveydeltä. Pohjoispuoli, sakariston ~~länsipuoli~~ itäpuoli: kuten itäpuoli. Tämä todennäköisesti Kartanon aikaisemmin kaivamaa.

Kaivaustapa kuten aiheelliseksi katsot. Ilmeisesti n. 50-60 cm on täyte- maata (ainakin pohjoisessa), jonka jälkeen vasta alkaa mielenkiintoisin osa. Tämä kaivausohjelma on muuten vasta ehdotus, mutta todennäköisesti ei seurakunnan eikä museoviraston hermoja voi kiristää kaivamalla leveämmin itä- ja länsipuolella.

Saatkohan tuosta sotkusta mitään selvää, olen vähän sekaisessa mielentilassa. Soita jos on epäselvyyttä. Tai minäkin soittelen.

Muuten jos Heikki ei suhtaudu suopeasti siihen, että minä käyn siellä ker- ran viikossa, tulen omalla kustannuksellani viikonluppuna, koska täytyyhän tämä asia jotenkin hoitaa, ilman että siitä tulee sulle roppakaupalla yli määräistä rasitusta - jota tietysti on tullut jo.

HAUTA KIVET:

2. GUSTAF LINDEQUIST 1785-1863
3. K. M. ROTKIRCH 1774-1841
4. J. J. HERMANSON 1776-1832
5. A. SOPHIA WETTERHOFF
6. ERIK GUSTAV PRANDER 1769-1826
7. ?
8. HAUTAHOVI
9. HAUTA-ALTAUS

PIIRUSTUKSET:

- YLEISPOHJA 1:100 , LEIKKAUKSET MUKKITY, TÄÄN⁴⁴
- HAUTA 1:10
- LEIKKAUKSET 1:20 2 ,
- PÖYDÖSEN K-ALUE 1:50
-

- KUVASSUUNNAT

- KILVETTELÖ

HATTULAN VANHA KIRKKO / SALAOJITUS - PIHTÄLÄ SIVIENTÄRÖINTI

⊖ = RITILÄKAIVO

○ = TARKASTUSKAIVO

— = BETONIP. ϕ 150 mm.

- - - = SAVITIILIPUTKI ϕ 100 mm.

1.75 - 0.95 = (-0.45)
-1.40

1.75
1.10 = (+ - 0.50)
-1.00

1.10 = (+ - 0.50)
-1.10

(-0.30)
-1.30 = 1.00

(-0.30)
-1.40 = 1.10

(-1.05)
-1.90 = 0.85

1.55

RITILÄKAIVO

0.10 = KALLISTUSVARA

0.15 = KANCI

0.75 = KARTIORENGAS

1.70 = POHJARENGAS

2.10 m. = KOK. KORK.

TARKASTUSKAIVO

0.20 = TIATTA KANN. PÄÄLLÄ

0.10 = BETONIKANCI

0.75 = KARTIORENGAS

1.00 = POHJARENGAS

2.05 m. KOK. KORK.

1.75 - 1.50 = (-0.10)
-1.60

(-0.10) = HYK. MAANP. VEPRAT-
TUNTA O-TALOON (KYNN)

-1.60 = VIENTÄRIP. VESIJOUK-
SUN KORKEUS

1.50 = VIENTÄRIP. VESIJOUKSUN
SYVYYS OLEVASTA MAAN-
PINNASTA.

1.70 = (-0.10)
-1.80

1.75

KYNN.
= +0.60

(-0.20)
-1.40 = 1.20

(-0.65) = 1.30
-1.95

1.75

Hattulan kirkko

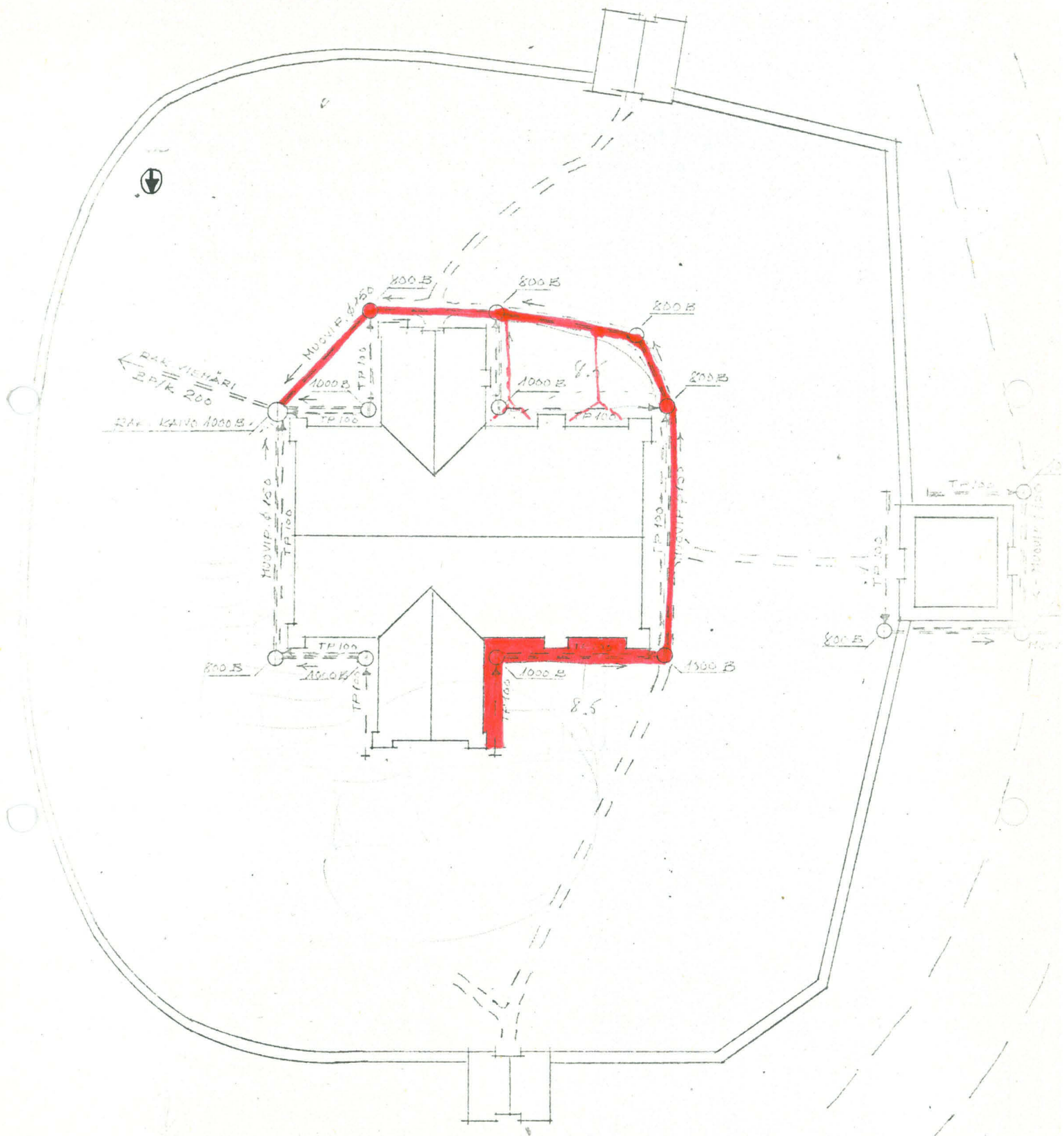
1975

Alkuperäinen oji-
tussuunnitelma

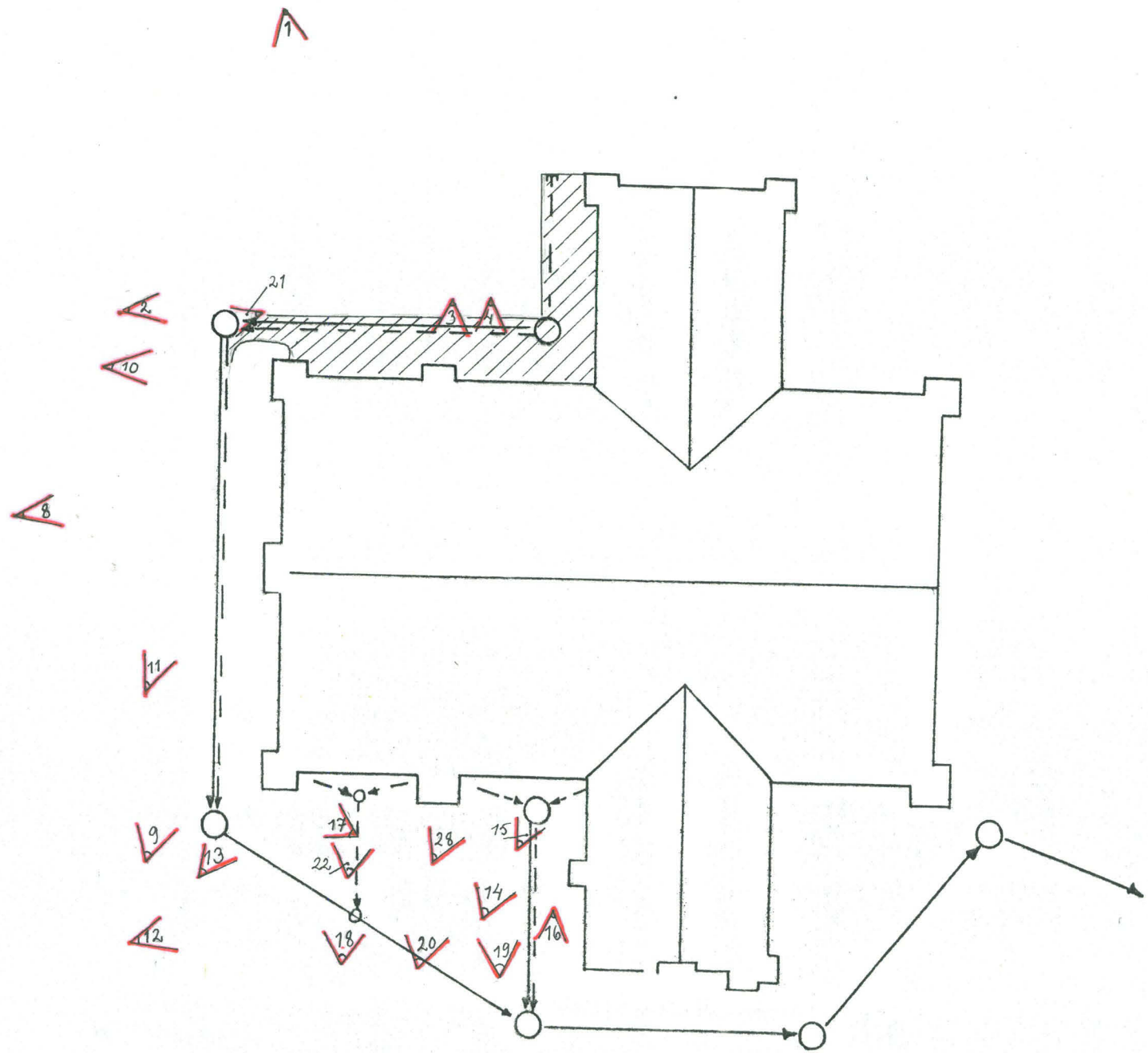
4.5.1975

PIHTÄK. H. 1:250

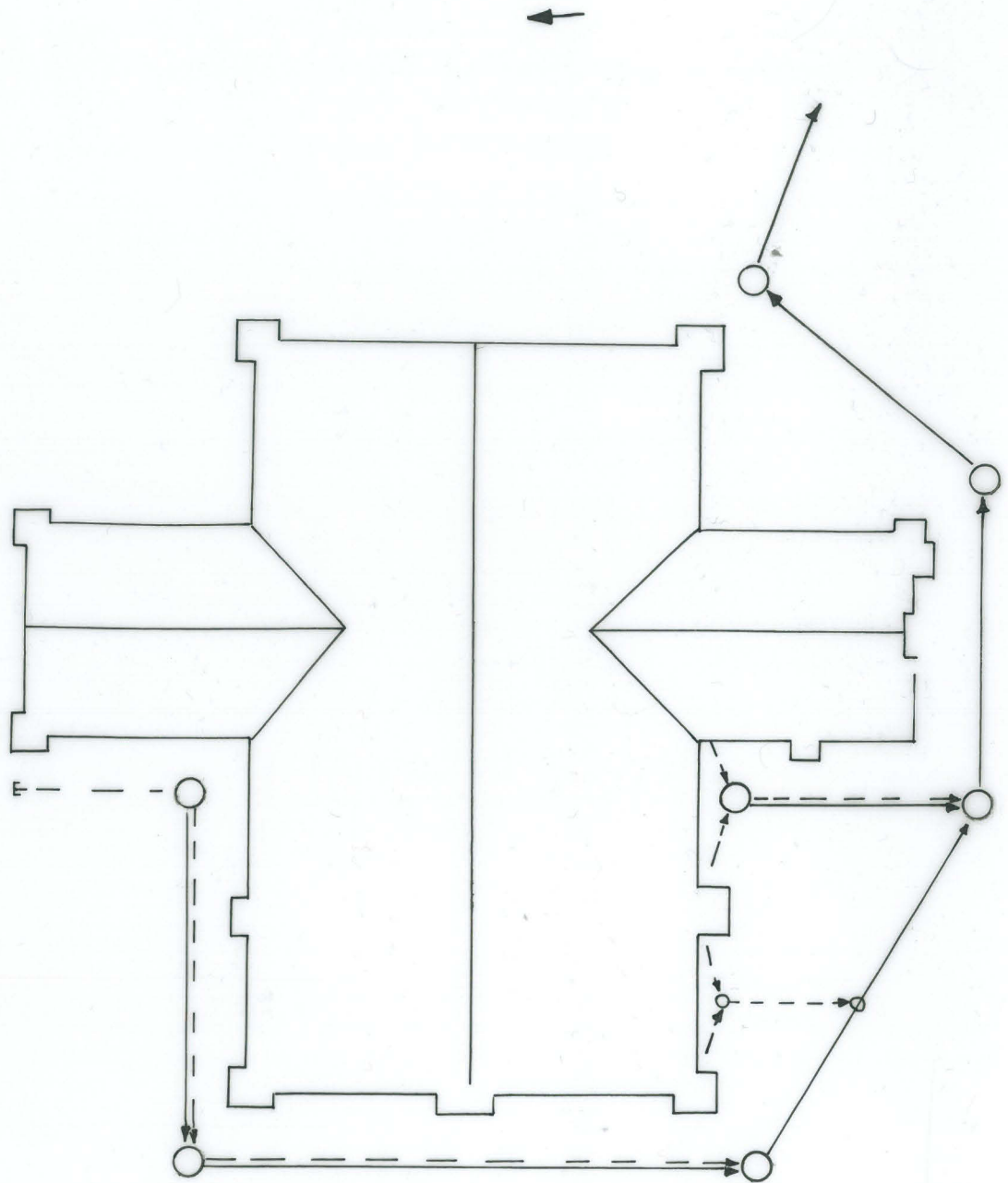
RKT. H. SAARINEN

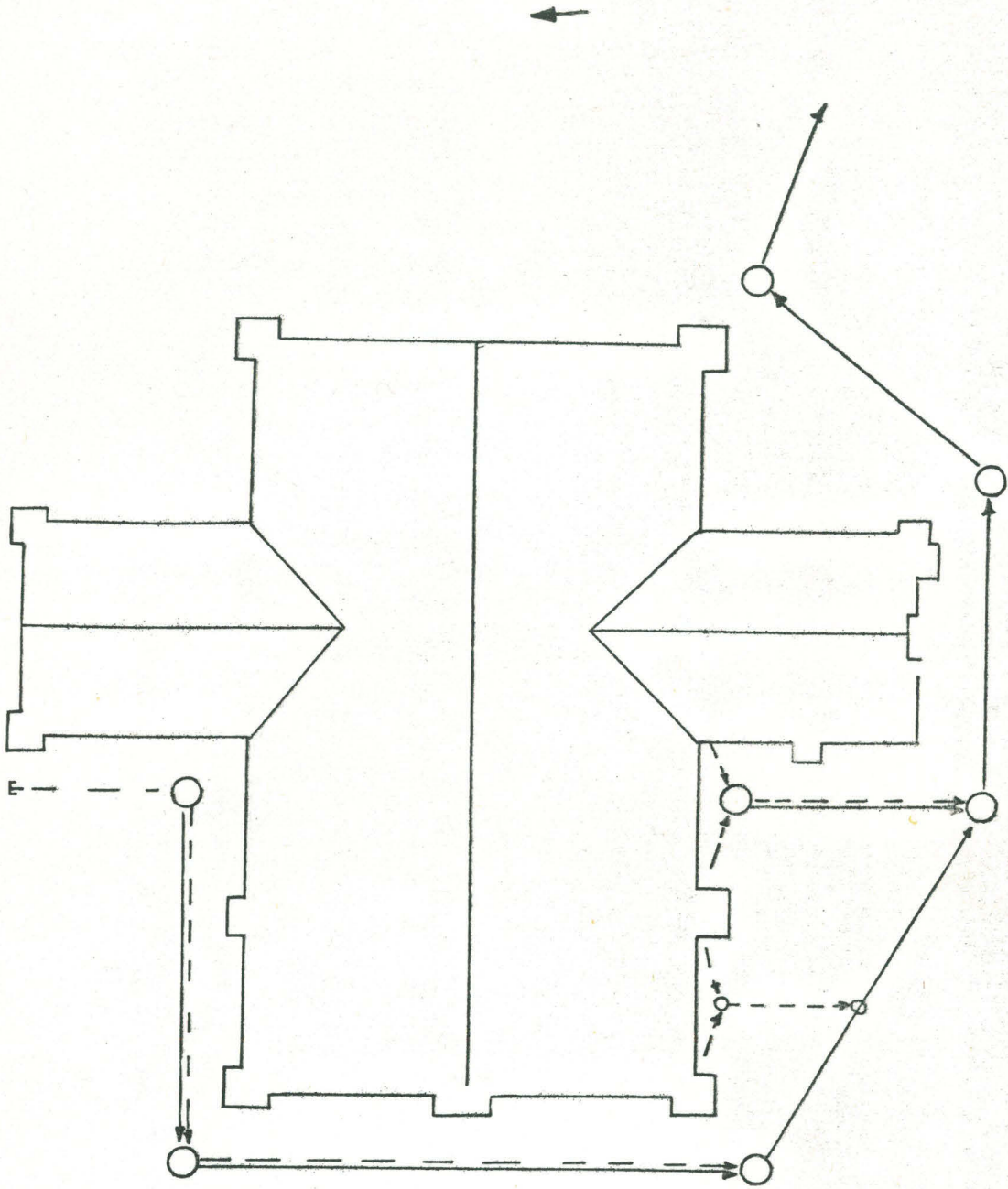


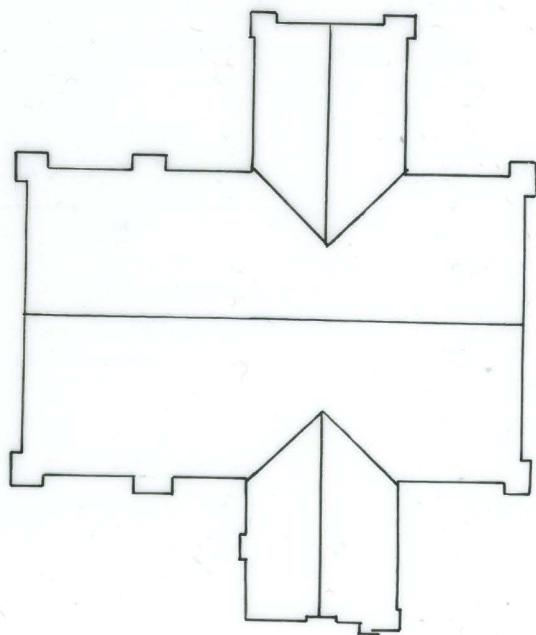
Hattulan kirkko
 1975
 Ojitetut ja kaive-
 tut alueet



Hattulan kirkko
 1975
 Kuvaussuunnat







Hattulan kirkko 1975

Viemäröinnin yhteydessä suoritettut tutkimukset 8.5.-16.5 ja 23.6.-1.7.-75.
Kuvannut tutkija Kaarina Rissanen.

Kuvaluettelo:

1. Kuvattu 13.5. Kirkon pohjoispuoli, vasemmalla sakaristo, oikealla runkokuone.
neg. RHO
2. 13.5. Kirkon pohjoispuoli, kuvattu lännestä (runkokuone oikealla).
Turve ja jonkin verran maata poistettu.
neg.
3. Runkokuoneen vierestä löytyneitä irrallisia pääkalloja.
neg.
- 4,5,6,7. 16.5. Runkokuoneen pohjoispuolelta paljastunut ensimmäinen ehjä hautaus.
neg.
- 8,9. 23-25.6. Kirkon länsipuolinen kaivanto.
neg.
10. Pohjoisen puoli pressuilla peitettynä.
neg.
11. Länsipuolista kaivantoa.
neg.
- 12,13. 25.6. Eteläpuoli, pintamaa poistettu. Runkokuone vasemmalla, asehuone oikealla.
neg.
14. Asehuoneen ja kontreforin välistä ojitusta. 26.6.
neg.
15. Edellisessä kuvassa näkyvä kaivo: huomaa pääkallot.
neg.
16. Ojitusta.
neg.

17. Läntisin kontrefori.

neg.

18,19,20. Eteläsivun ojitusta.

neg.

21. Länsisivun pohjoinen kaivo, huomaa luuranko.

neg.

22,23. Runkohuoneen eteläseinä asehuoneen vasemmalla puolella. Tiili-
seinän alaosa kontreforien välissä sen jälkeen kun pensaat ja
maata oli poistettu.

neg.

24-28. Runkohuoneen eteläseinä asehuoneen vasemmalla puolella. Tiili-
seinän alaosa kontreforin ja asehuoneen välissä.

neg.

29-31. Kirkon pohjoispuolella sijaitsevat rakennusjäänteet.

neg.

32-35. Kirkon ympärillä olevan vanhan hautausmaan hautaristejä ja
-kiviä. (Sijainnit merkitty pohjapiirrokseseen)

neg.

Dialuettelo:

1. Kirkon pohjoispuoli, vasemmalla sakaristo, oikealla runkokuone.
Avattua aluetta 13.5. RHO
2. Kirkon pohjoispuoli, kuvattu lännestä (runkokuone oikealla).
Turve ja jonkin verran maata poistettu.
RHO
3. Kuten 2. Huomaa kontreforin vierellä pääkallot.
RHO
4. Kirkon pohjoispuoli, kuten kuvassa 3. Pääkallot kontreforin
vierellä.
RHO
5. Kirkon pohjoispuolella runkokuoneen vierestä löytyneitä irralli-
sia luita ja pääkalloja.
RHO
6. Runkokuoneen pohjoispuolelta paljastunut ensimmäinen ehjä hautaus.
Kuvattu lännestä.
RHO
7. Kuten kuva 6.
RHO
8. Hautaus kuvattuna pohjoisesta.
RHO
9. Sakariston läntisen kontreforin juurelta paljastunut tumma läiskä.
RHO
10. Kuten 9.
RHO
11. Asehuoneen ja kontreforin välinen kaivo: huomaa pääkallot.
RHO



1. 13.5. : KIRKON POHJOISPUOLI , VASEM-
MALLA SAKARISTO, OIKEALLA RUN-
KOHUONE



2. 13.5.: KIRKON POHJOISPUOLI, KUVATTU
LÄNNESTÄ (RUNKOHUONE OIKEALLA)



3. 13.5.: RUNKOHUONEEN VIERESTÄ
LÖYTYNEITÄ PÄÄKALLOJA



4,5. 16.5.: RUNKOHUONEEN POHJOISPUOLELTA PALJASTUNUT ENSIMMÄINEN EBJÄ HAUTAUS



5.



6,7.: RUNKOHUONEEN POHJOISPUOLELTA
PALJASTUNUT ENSIMMÄINEN EIJÄ
HAUTAUS



7.

HATTULA 1975



8,9.: 23-25.6. KIRKON LÄNSIPUOLINEN
KAIVANTO



9.



10. POHJOISEN PUOLI PRESSUILLA
PEITETTYNÄ

HATTULA 1975



11. 23-25.6. LÄNSIPUOLISTA KAIVANTOA



12,13. 25.6. ETELÄPUOLI, PINTAMAA POISTETTU. RUNKOHUONE VASEMMALLA, ASEHUONE OIKEALLA



13.

HATTULA 1975



14. 26.6.: ASEHUONEEN JA KONTREFORIN VÄLISTÄ OJITUSTA



15. EDELLISESSÄ KUVASSA NÄKYVÄ KAIVO: HUOMAA PÄÄKALLOT



16. OJITUSTA



17. LÄNTISIN KONTREFORI



18.



18,19.: ETELÄSIVUN OJITUSTA



20. KUTEN 18 JA 19



21.: LÄNSISIVUN POHJOISKAIVO, HUOMAA LUURANKO

HATTULA 1975

VM 30.5.



22. RUNKOHUONEEN ETELÄSEINÄ ASEHUONEEN VASEMMALLA PUOLELLA;
TIILISEINÄN ALAOSA KONTREFORIEN VÄLISSÄ SEN JÄLKEEN KUN
PENSAAT JA MAATA OLI POISTETTU



23. KUTEN 22

VH 30,5



26.



25.



24-28.: RUNKOHUONEEN ETELÄSEINÄ ASEHUONEEN VASEMMALLA PUOLELLA; TIILI-
SEINÄN ALAOSA KONTREFORIN JA ASEHUONEEN VÄLISSÄ



27.

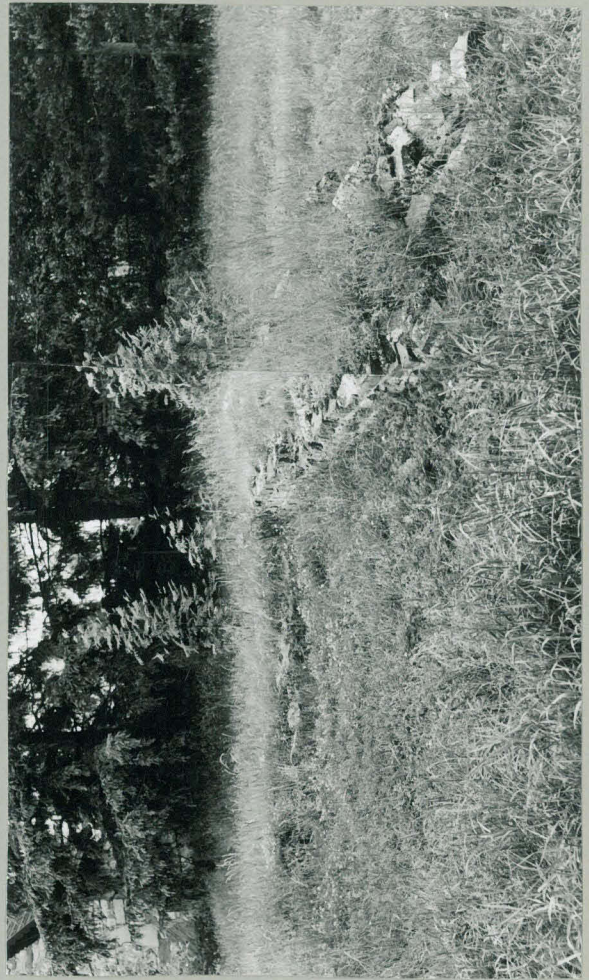


28.

29-31.: KIRKON POHJOISPUOLELLA SIAITSEVAT RAKENNUS-
JÄÄNTEET



30.



31.



32-35.: KIRKON YMPÄRILLÄ OLEVAN VANHAN
HAUTAUSMAAN HAUTARISTEJÄ JA
-KIVIÄ



33.



34.



35.