

Soatu H:914  
Kaupunginmuseosta  
24.11.98 /MUi  
Tallennettu Hanke2000in  
20.7.1999 Jaana Piotila



HELSINKI  
TULLISAAREN ARKEOLOGISET TUTKIMUKSET  
AJALLA 1.6. - 31.7.1998

*Päivi Lappi*

# SISÄLLYS

## Johdanto

### 1. Kaivaukset

- 1.1. Hyötypuutarha
- 1.2. Kasvihuone
- 1.3. Päärakennuksen edusta
- 1.4. Päärakennuksen itäpuoli
- 1.5. Huvimajojen paikat

### 2. Maatutkamittaukset

### 3. Makrofossiilinäytteet

### 4. Rakenteet ja käytäväverkostot

### 5. Valokuvat

### 6. Kartat

## LIITTEET

### *Liite 1*

Profilikartta MK 1:50. Hyötypuutarhan koeojat.

### *Liite 2*

Profilikartta MK 1:50. Päärakennuksen edustan koeojat.

### *Liite 3 - 10*

Kantakartta MK 1:500. Maastossa havaitut rakenteet ja "kadonneet" puistokäytävät.

### *Liite 11*

Kantakartta MK 1:1500. Karttaan on *alustavasti* merkitty ne puistokäytävät, jotka sijaitsevat alkuperäisillä paikoilla.

### *Liite 12-22*

Huonolaatuisia kopioita Tullisaaren karttamateriaalista.

## JOHDANTO

Helsingin kaupungin viherosastolta suunnittelija Tuuli Ylikotila kysyi minulta voiko arkeologisin menetelmin selvittää Tullisaaren kartanopuiston kadonneita puistokäytäviä, istutusaloja ja muita rakenteita. Lupasin yrittää.

Arkeologisia kaivauksia tehtiin kesäkuun ajan neljän kaivajan voimin. Kaivaukset tehtiin koekaivaustyypeissä 60 cm leveinä koeojina. Avattuja alueita kaivettiin vain paikoin koskemattomaan pohjamaahan asti. Osa säilyneistä käytäväverkostoon liittyvistä jäänteistä jätettiin kaivamatta tulevia tutkimuksia ajatellen.

Tullisaareissa oli mahdollista kokeilla maatutkaa maanpinnan alapuolella olevien arkeologisten jäänteiden paikallistamisessa. Tulokset olivat niin myönteiset, että menetelmää kannattaa hyödyntää jatkossakin.

Maanäytteitä otettiin Turun yliopistossa tehtäviä siemen- ja kasvijäänteiden analysointia varten. Tarkoitus on määrittää Tullisaaren puutarhassa ja pelloilla viljeltyjä vilja- ja kasvilajeja.

Alueella havaittuja rakenteita, rakennusten kivijalkoja, muureja, portaita jne kartoitettiin kiinteistöviraston kaupunkimittausosaston toimesta. Muutenkin piiriteknikko Jorma Lahtinen oli suureksi avuksi toimittaan minulle erilaisia kartoja.

Kävin läpi käytettävissäni olleen kartta- ja valokuvamateriaalin selvittääkseni vanhojen käytäväverkostojen ja rakennusten paikkoja maastossa.

Kaivausten tulokset olivat odotettua positiivisemmat ja yhteistyö suunnittelija Birgitta Rossingin kanssa oli innostavaa.

## 1. KAIVAUKSET

Kaivauksia tehtiin hyötypuutarhan alueella, päärakennuksen ympäristössä sekä kahden oletetun huvimajan paikalla. Lisäksi löytyi nykyisen varastorakennuksen läheisyydestä, läheltä vesirajaa toistaiseksi tuntematon kivrakennelma. Rakennelma liittyy mahdollisesti paikalla olleeseen laituriiin.

Koeojista piirrettiin kaavamaiset profiilipiirustukset mittakaavaan 1:50. Kantakarttaan merkittiin kaivettujen koeojien sijainnit ja korot. Tasokarttoja ei piirretty. Kasvihuoneen paikalla tehdyt kaivaukset merkittiin niinkään kantakarttaan (Liite 1 ja 2).

Kaivausten yhteydessä talteen otetut löydöt (KM 98037) on sijoitettu Helsingin kaupunginmuseon arkistoon.

### 1.1. Hyötypuutarha

Puutarha sijaitsee Tullisaaren itäisessä niemessä ja se mainitaan jo vuoden 1845 virkataloasetuksessa. Puutarhan käytäväverkosto esiintyy kaikissa 1860-luvun kartoissa. Käytävät säilyivät jossakin muodossa aina 1950-luvulle asti, sillä ne näkyvät vielä ilmakuvassa vuodelta 1950.

Puutarhan keskeinen elementti, soikion muotoinen istutusala on vieläkin olemassa. Tällä hetkellä se muodostuu siperianhernepensaista ja rusokuusamasta.

Alueelle tehtiin neljä koeojaa sekä pieni kaivaus alueen pohjoisreunalla sijainneen kasvihuoneen paikalle.

#### *Koeoja 1*

Soikean pensasistutuksen poikki tehtiin 60 cm leveä ja 3,20 metriä pitkä kaivanto. Keskimäärin 50 cm syvyydeltä paljastui peruskallio. Kaivettu maa oli multamaata, mitään kerrostumia ei havaittu. Löytöjen joukossa oli liitupiipun osia, piilukkoaseen iskurissa käytettyä piitä ja keramiikkaa (Kuva 6, 47).



### *Koeoja II*

Nurmialueelle, nykyisen puistokäytävän pohjoispuolelle kaivettiin 60 cm leveä ja 55 metriä pitkä oja. Kaivettaessa löytyi soikiosta pohjoiseen, kohti kasvihuonetta johtanut käytävä heti turpeen alta. Se näkyi koeojassa 1,95 metriä leveänä sora-alueena (Kuva 9). Kaivannon itäpäästä tuli esille kaksi samansuuntaista 0,90 ja 0,70 metriä leveätä saven ja hiesunsekaista selvärajaista maakaistaletta. Niiden etäisyys toisistaan oli 2,90 metriä. Savetuista alueista toinen kaivettiin pohjamaahan asti. Se oli 15 cm paksu (Kuva 11-12).

Kaivannon maaleikkauksessa näkyi vielä kolme pyöreäpohjaista noin 30 cm syvää painannetta aivan nurmen alapuolella. Ne saattavat olla alueella 1900-luvulla toimineen kauppapuutarhan viljelypalstojen välisiä oja (Kuva 8, 10).



*Koeoja II. Profilissa näkyy vaaleana alueena mahdollinen kauppapuutarhan aikainen oja.*

*Koeoja II. Kaivannon itäpäässä esille tulleet savetut alueet. Jäänteet liittyvät puutarhakäytäviin.*

### *Koeoja III*

Edellisen kaivannon eteläpuolelle tehtiin samansuuntainen 60 cm levyinen ja 9,65 metrin pituinen kaivanto. Tästäkin kaivannosta tuli näkyviin kaksi selvärajaista

savettua aluetta. Ne olivat suunnilleen samoilla kohdilla kuin koeojassa II, mutta vain 1,50 metrin etäisyydellä toisistaan. Längisemmän savetun alueen kohdalle oli kaivettu moderni muovinen vesijohtoputki (Kuva 13-15).

### *Koeoja IV*

Nykyisen puistokäytävän eteläpuolelle kaivettiin vielä 60 cm leveä ja 4,35 metriä pitkä oja. Täältäkin löytyi savettu alue. Savetun alueen tarkkaa leveyttä ei saatu selville, sillä vesijohtoputken kaivanto oli hävittänyt sen toisen reunan (Kuva 16-17).

Koeojista II-IV tehdyt löydöt olivat tavanomaista ikkuna- ja pullolasia, posliinia, rautanauloja ja heloja. Lisäksi oli löytöjen joukossa jokunen liitupiipunosa ja kulunut piilukon palanen. Vanhin rahalöytö oli vuodelta 1942 (Kuva 49).

Koko alueelta kaivettiin kahdesta kohdasta pohjamaahan, hiesuun asti. Humus- tai multakerros on nähtävästi kauttaaltaan noin 40 cm paksu, alaosaltaan ehkä hieman hiekkapitoisempi kuin yläosaltaan. Humuskerroksen tasalaatuisuus johtuu alueella 1900-luvulla toimineesta kauppapuutarhasta (Kuva 7).

Siperianhernepensaasta muodostuvan soikion kohdalla on ollut avokallio, joka on peitetty maalla ja muotoiltu jo puutarhaa perustettaessa.

Samantyyppisiä maalla peitettyjä istutusaloja on Tullisaareissa ainakin kaksi muuta. Toinen on hyötypuutarhan eteläreunassa sijaitseva, 1800-luvun kartoissa hevosenkengänmuotoisena esiintyvä istutus. Nykyisin se on ympäröivästä maastosta kohoava kumpare, jonka laella kasvaa sireenipensas (Kuva 1). Toinen havaittiin maatutkan avulla. Se on päärakennukselle johtavan tien varrella oleva pieni kumpare, jonka laella nykyisin kasvaa angervo. Samalla kohdalla on 1800-luvun kartoissa kukkaistutus (Kuva 39).

Savetut alueet liittyvät hyötypuutarhan käytäväverkostoon. Epäselväksi vielä jäi se, miksi niiden keskinäiset etäisyydet vaihtelevat ja minkälaiset niiden pintarakenteet ovat olleet.

## 1.2. Kasvihuone

Hyötypuutarhaan liittyvä kasvihuone esiintyy 1860-luvun kartoissa ja on käytössä vielä vuonna 1950 otetun ilmakuvan aikoihin. Se oli L-mallinen rakennus ja sijaitsi puutarha-alueen pohjoispuolella soikiolta lähtevän puistokäytävän päässä. Rakennuksen pohjoispuolella alimmat harmaakivet ja jonkin verran tiilimuurausta on

vieläkin nähtävissä puiston pohjoislaitaa kiertävän käytävän pengerryksessä (Kuva 18, 24).

Kasvihuoneen pohjoispäättyyn tehtiin pienialainen kaivaus, jolla pyrittiin tarkistamaan millä syvyydellä ja minkälaisessa kunnossa rakennuksen kivijalka on. Heti turpeen alta tuli näkyviin rakennuksen purkujätettä, tiiltä, kiviä, laastia, kattohuopaa, nauloja, heloja jne (Kuva 18-20, 48). Kaivausalueelle osunut ehjänä löytynyt rakenne oli rakennuksen ulkopuolelle johtava laastista ja mukulakivistä tehty vesioja (Kuva 21-22).



*Kaivauksissa esiin tullut kasvihuoneen ulkopuolelle johtanut vesioja.*

Kasvihuoneen pohjoisseinästä mitattuna 13 metrin päähän tehtiin 60 x 150 cm suuruinen kuoppa. Turpeen ja 40 cm vahvuisen humuskerroksen alta tuli näkyviin tiilen ja laastin sekainen kerros. Kuoppaa ei kaivettu syvemmälle. Vaikuttaa siltä, että tästä kaivannosta eteläänpäin kasvihuoneen kivijalka on säilynyt (Kuva 23).

### 1.3. Päärakennuksen edusta



*Koeoja VI. Kaivannossa näkyy vaaleana alueena vanha puutarhakäytävä.*

Päärakennuksen edustalla on alusta asti ollut hoidettu koristepuutarha. Puutarhaa on reunustanut kaareva käytäväverkosto. Viimeistään 1940-luvulla käytäväverkostoa muutettiin, sillä ilmakuvassa vuodelta 1950 se on neliön muotoinen.

Päärakennuksen edustalta oli tarkoitus etsiä kadonneitten puutarhakäytävien paikkoja. Alueelle tehtiin maatutkan antamien signaalien perusteella neljä koeojaa.

#### *Koeoja V*

Kaivanto oli 60 cm leveä ja 2,70 metriä pitkä. Siitä löytyi heti ohuen nurmikerroksen alta savensekainen 1,65 metrin levyinen hiekkakäytävä (Kuva 25).

#### *Koeoja VI*

Kaivanto oli 60 cm leveä ja 2,60 metriä pitkä. Kaivannosta löytyi heti nurmen alta 70 cm leveä hiekka-alue. Sen alta tuli näkyviin savensekainen 1,10 metrin levyinen hiekkakäytävä. Se oli perustettu epämääräisistä, lohkoituista kalkkikivenpalasista tehdyn latomuksen päälle. Kaivantoa ei jatkettu pitemmälle kohti rantaa pensasistutusten takia (Kuva 26-27).

#### *Koeoja VII*

Kaivanto oli 60 cm leveä ja 3,55 metriä pitkä. Sen kohdalle ei osunut niin selvää puistokäytävää kuin muihin kaivantoihin. Noin 35 cm syvyydellä maanpinnasta humus muuttui hiekkapitoisemmaksi, mutta oli edelleen väriltään tummaa. Yhdestä kohdasta kaivettiin pohjamaahan, hiesuun asti. Pohjamaa tuli näkyviin maanpinnasta lukien 65 cm:n syvyydellä (Kuva 28).

#### *Koeoja VIII*

Kaivanto oli 60 cm leveä ja 5,60 metriä pitkä. Se tehtiin aivan entisen päärakennuksen edustalle. Siinäkin tuli nurmikerroksen alta näkyviin savipitoinen hiekkakäytävä. Käytävä näyttää jatkuvan Deckerin huvilalle päin selvänä painaumanäköisessä nurmikossa. Kaivannossa tuli näkyviin kallion pinta 40 cm syvyydellä (Kuva 29-30).

Mihinkä puutarhan vaiheeseen löydetty käytävät liittyvät on ilman lisätutkimuksia mahdotonta sanoa.

### 1.4. Päärakennuksen itäpuoli

Päärakennuksen ja nykyisen paikoitusalueen välissä olevalla tasaisella nurmialueella esiintyy 1800-luvun kartoissa kaartuva puistokäytävä. Vuoden 1880 kartassa se päättyy puiden reunustamaan ympyrään. Ympyrän kohdalla maastossa on kuusi suuren, jo kaadetun lehmuksen kantoa. Käytävän oletetun kulku-

suunnan kohdalla tehtiin maatumittauksia. Saatujen tulosten perusteella kaivettiin kaksi koeojaa. Heti nurmen alta alkoi erittäin savinen ja märkä maakerros. Mitään merkkejä mahdollisesta hiekkakäytävästä ei havaittu (Kuva 32).

### 1.5. Huvimajojen paikat

Itäisen niemen korkeimmalla kohdalla on ollut näköalapaikka. Joissakin lähteissä paikkaa kutsutaan näköalapaikaksi ja joidenkin mukaan siellä olisi ollut huvimaja.

Alueelta poistettiin pintamaata. Näkyviin saatiin neljä kiveä, joista kaksi keskimmäistä ovat lohkottuja ja tasaisia, ikäänkuin porrasaskelma. Askelman molemmin puolin olevat kivet ovat pyöreitä luonnonkiviä. Kaivetun maan seassa oli jokunen pala lahonnutta lautaa, jossa oli jälkiä valkoisesta maalista sekä nauvoja. Kivet muodostavat ikäänkuin sisääntulon puusta rakennetulle näköalatasanteelle tai suoraan maanpinnalle, lähes ilman kiviperustuksia rakennettuun huvimajaan. Porraskivet ovat Aino Actén huvilan puoleisella rinteellä (Kuva 33-34).



*Itäisen niemen näköalapaikan kaivaus.*

Läntiselle niemelle johtavan puistokäytävän varrella on ollut näköalapaikka. Kallion laella kaivettiin, mutta sieltä ei löytynyt minkäänlaisia huvimajaan liittyviä rakenteita.

Nykyisen varstorakennuksen pohjoispuolelta, meren rannasta kaivettiin puoliympyrän muotoinen lohkotuista kivistä tehty kehä. Kehän sisäpuolelle tehtiin kuoppa, josta löytyi runsaasti tiilenkappaleita ja laastia sekä jokunen ruostunut sarananosa ja naula. Rakenteen tarkoitus ei ole toistaiseksi selvinyt. Se saattaa liittyä samalla kohdalla 1860-luvun kartoissa esiintyvän laiturin rakenteisiin (Kuva 35).

## 2. MAATUTKAMITTAUKSET

Maatutka oli alueella käytössä yhden päivän ajan. Tutkan avulla yritettiin paikallistaa puistokäytäviä hyötypuutarhan alueella ja päärakennuksen ympäristössä. Maatumittauksessa sähkömagneettinen aalto reagoi vesipitoisuuden vaihteluihin maakerroksissa. Esimerkiksi rakennetun ja rakentamattoman maan vesipitoisuudet ovat erilaiset. Maanpintaa pitkin liikuteltava antenni rekisteröi maakerrosten vaihtelut ja näin saadaan kaksiulotteinen kuva tarkasteltavasta kohteesta. Monitorin näytön perusteella tehtiin tulkinta paikan päällä ja oletetut käytävien paikat merkittiin maastoon. Saatujen tulosten perusteella määriteltiin koeojien paikat (Kuva 36).

Maanalaisten kivrakenteiden paikallistamiseen ei aika riittänyt.

Mittauksen suoritti FM Pekka Valtanen/Viatek Ltd/SGT/Luopioinen.

## 3. MAKROFOSSIILINÄYTTEET

Siementen ja kasvinosien määrittämistä varten otettiin yhteensä 21 maanäytettä hyötypuutarhasta, päärakennuksen edustalta ja 1700-luvun viljelyalueilta. Tulokset valmistuvat myöhemmin.

Näytteet tulee analysoidaan FT Terttu Lempiäinen/Turun Yliopisto.

## 4. RAKENTEET JA KÄYTÄVÄVERKOSTOT

Karttojen ja vanhojen valokuvien perusteella yritin paikallistaa maastosta rakennusten ja käytävien paikkoja. Alueella on ollut useita kymmeniä rakennuksia, joista suurin osa oli perua 1800-luvulta.

Vasta 1970-luvun alussa perustettu leirintäalue sai aikaan rajun muutoksen. Siitä huolimatta suuri osa nykyisistä käytävistä on entisillä paikoillaan ja "kadonneetkin" käytävät voi ainakin osittain paikallistaa maastossa. Lähes kaikkien rakennusten paikat ja suurin osa niiden kivijaloista olisi kaivauksin löydettävissä.

Alunperin oli tarkoitus tutkia itäiseen niemeen jo 1500-luvulla perustettua tilakeskusta. Vaikka aluetta on käytetty maankaatopaikkana on rakennusten kiviperustuksia edelleen osittain näkyvissä. Vanhan 1940-luvulla puretun päärakennuksen perustukset ovat todennäköisesti säilyneet. Alueen tutkiminen ei kuitenkaan onnistu ilman koneellista raivausta.

Havaitut rakennusten perustukset ja "kadonneet" käytävät on merkitty kantakarttaan MK 1:500 (Liite 3-10). Kantakarttaan MK 1:1500 on merkitty *alustavasti* alkuperäisillä paikoilla sijainneet käytävät (Liite 11).

## 5. VALOKUVAT

Kaivausten aikana otetut valokuvat ovat värinegatiivifilmillä. Valitettavasti niiden säilyvyys ei ole hyvä eikä tasokaan ole kehuttava. Ne ovat erillisessä kansiossa teksteineen. Valokuvia on yhteensä 50 kpl.

Seuraavana luettelo löytämistäni valokuvista, joita ei ole julkaistu Helsingin kaupungin Tullisaaren puistoa käsittelevissä selvityksissä, Tullisaaren kartanopuisto, ympäristöhistoriallinen selvitys ja kunnostussuunnitelma 8/1995 ja Tullisaaren puisto, puistohistoriallinen selvitys ja restaurointisuunnitelma 1998:2.

*Levanto, Yrjänä, 1971.* Helsingin ja sen lähivaikutusalueen puistojen syntyvaiheista - erityisesimerkkinä Tullisaaren puisto Laajasalossa. Taidehistorian pro gradu. Helsingin yliopisto. Liitteenä on 29 diapositiivia eri puolilta Tullisaarta, myös läntisestä niemestä.

*Levanto, Yrjänä, 1975.* Tullisaaren puisto Helsingin Laajasalossa. Teoksessa Taidehistoria ja ympäristöntutkimus. Kaksi valokuvaa päärakennuksen länsipuolisesta puistosta ja yksi Aino Actén huvilasta. s. 106.

*Maanmittaushallituksen ilmakuvat* vuodelta 1950 ja 1960-luvun puolivälistä.

*Leppänen, Glory, 1966.* Arkkipiispan perhe ja Aino Acté. Kuvassa näkyy kuusikulmainen uimahuone. s. 184.

*Hovin, Victor, 1949.* Henrik Borgström, en storborgare i det gamla Helsingfors. Kuvassa näkyy päärakennuksen itäinen julkisivu. s. 280.

*Rancken, 1945.* Viherosaston valokuva-arkistossa 2 valokuva-albumia. Lähinnä puista otettuja valokuvia 12 kpl eripuolilta Tullisaarta. Mukana on valokuva, jossa näkyy puutarhassa ollut kasvihuone.

*Jutikkala, Eino - Nikander, Gabriel, 1939.* Suomen kartanot ja suurtilat. Kuvassa näkyy päärakennuksen itäinen julkisivu. s.

## 6. KARTAT

Kävin läpi Yrjänä Levannon pro gradu-tutkielmassaan ja Helsingin kaupungin Tullisaarta koskevissa selvityksissä käytetyn karttamateriaalin. Alkuperäisten karttojen ja niiden selitysosien lukemiseen ei aikani riittänyt. Käytettävissäni olleet karttojen lähdetiedot ovat hieman epätarkat ja jouduin käyttämään huonoja kopian kopioita.

Kartat 2-5 on tehty 1860-luvulla. Mahdollisesti kaikki jopa vuonna 1862.

Karttaan 5 lammen lähistölle vaaleanpunaisella merkityt, ikäänkuin huvimajat näyttävät kartassa 4 kuopanteilta. Kartan 5 tekstiosassa mainitaan, että se on yhdistetty vanhemmista ja uudemmissa kartoista.

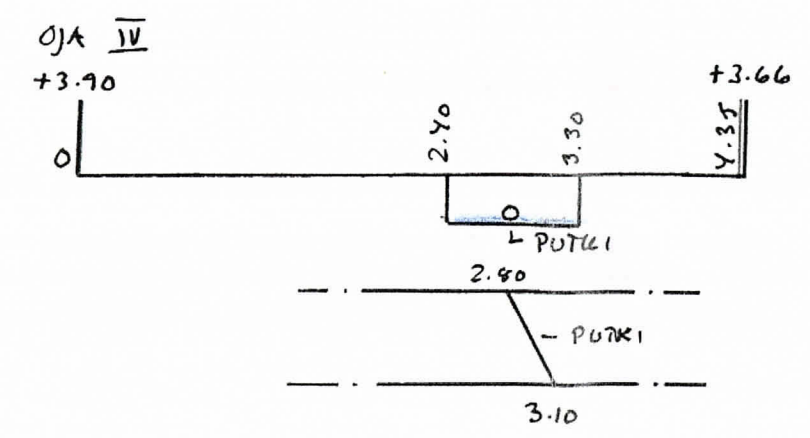
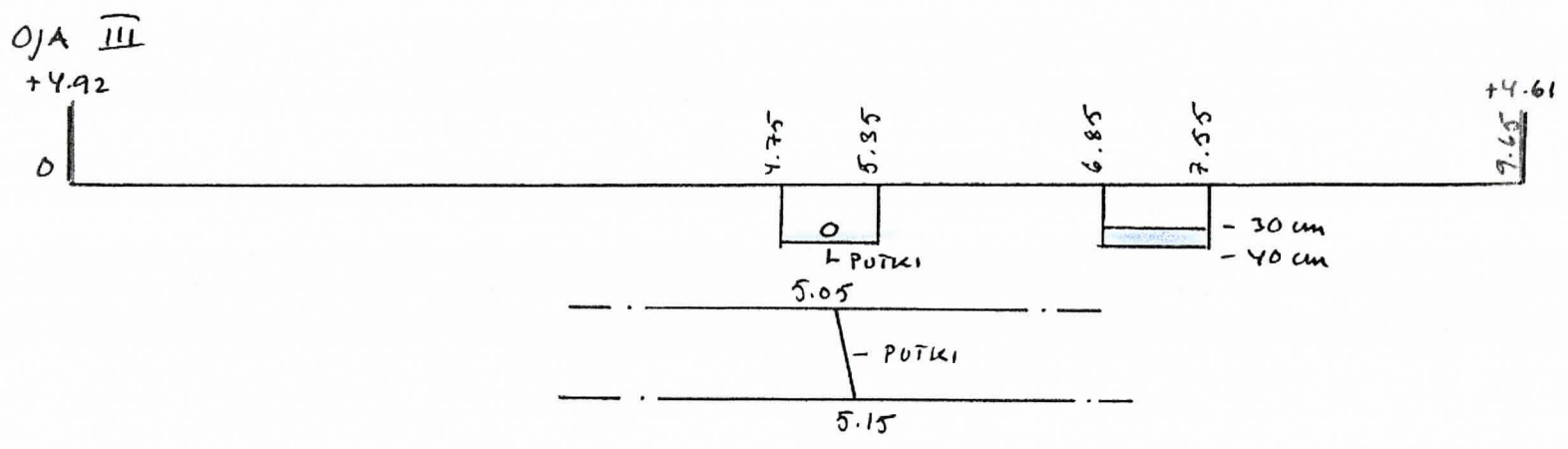
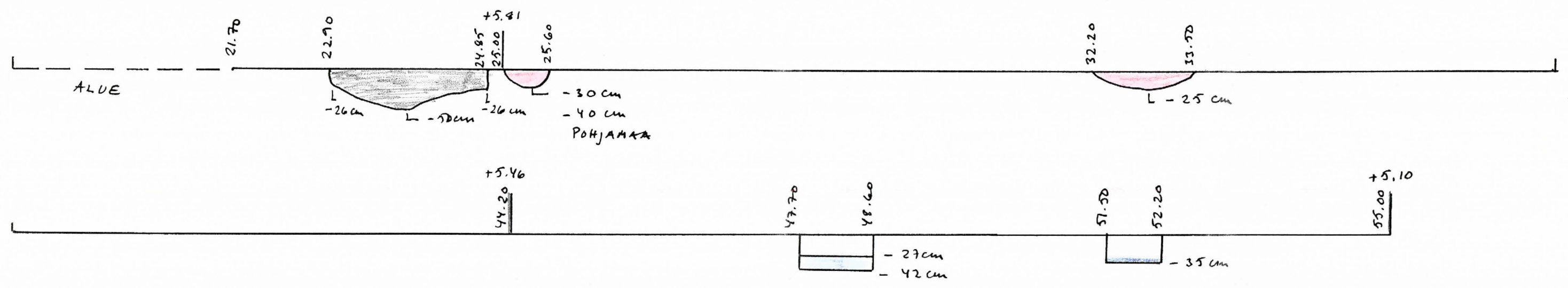
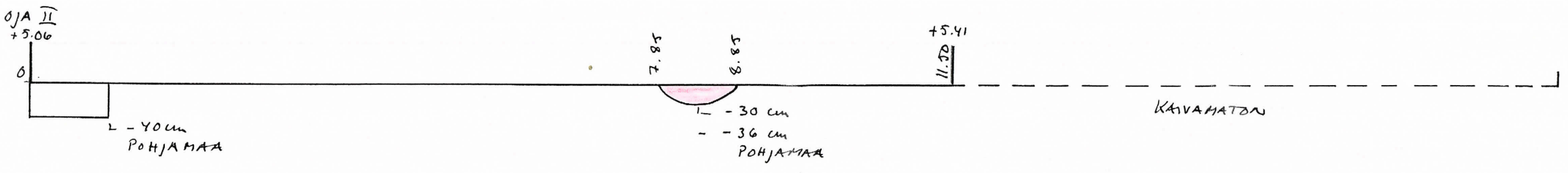
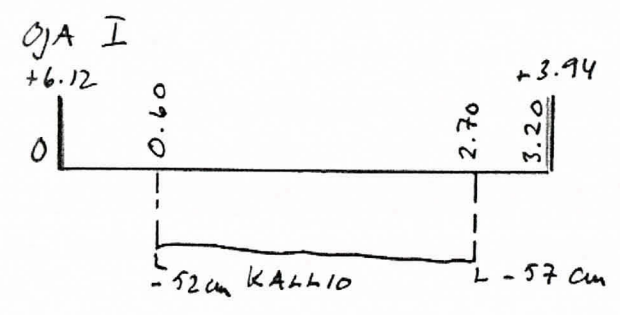
Kartta 6 on mitä todennäköisimmin yksi ja sama kartta vaikka lähdetiedot ovat erilaiset. Hoving ei mainitse kartan sijaintipaikkaa.

Karttaa 11 on luultavasti käytetty pohjana vielä 1960-luvulla. Kaupunkimittaustoimiston arkistossa on vuonna 1959 laadittu kartta, jossa päärakennuksen edustan puistokäytävä on vielä kaareva vaikka se vuoden 1950 ilmakuvasa on nelikulmainen.

1. Utdrag af ägo charta öfver Degerö skifteslag till stor del som underlyder Captains Boställe, 1777 - 1794. Kiinteistöviraston kaupunkimittausosaston arkisto. (Levanto kuva 77, 8/1995 kuva 3, 1998:2 kuva 8) *LIIITE 12*
2. Karta öfver Militie Bostället Turholm 1866, Kansallisarkisto. (Levanto kuva 82) *LIIITE 13*
3. Karta öfver Militie bostället Turholm 1866, Kansallisarkisto. (Levanto kuva 81) *LIIITE 14*
4. Karta öfver Turholm Kaptens boställes egor 1862. Uudenmaan läänin maanmittauskonttori. (Levanto kuva 80) *LIIITE 15*
5. Karta öfver Turholm Kaptens Boställes egor i Helsinge Socken af Härad och Nylands Län, med tillämpning af äldre och nyare kartor upprättad år 1862 af Vicelandtmätare A.F.Byman. Kansallisarkisto. Asutushallituksen sotilasvirkatalot. (8/1995 kuva 4, 1998:2 kuva 12) *LIIITE 16*
6. Karta öfver Turholms egendom i Helsinge Socken, 1880. Kiinteistöviraston kaupunkimittausosaston arkisto. (8/1995 kuva 7, 1998:2 kuva 13) *LIIITE 17*
- År 1877 upprättad parkkarta öfver endel af Turholm lägenhetens egor. (Hoving, liite 2 tai 3) *LIIITE 17*
7. Karta öfver Konsul Leonard Borgströms andel 1879. Uudenmaan läänin maanmittauskonttori. (Levanto kuva 85) *LIIITE 18*
8. Karta öfver Villa områden D, 1882. Uudenmaan läänin maanmittauskonttori. (Levanto kuva 86) *LIIITE 19*
9. Karta öfver Villa områden L, 1882. Uudenmaan läänin maanmittauskonttori. (Levanto kuva 87) *LIIITE 20*
10. Karta öfver Turvik och Tursten villa områden afsöndrade från Turholm enstaka skatte hemmans egor i Helsinge socken, 1896. Helsingin kaupunginarkisto. *LIIITE 21*
11. Maanmittaushallituksen kartta vuodelta 1946. (1998:2 kuva 33) *LIIITE 22*



TULLISAARI 1998  
PUUTARHAN KOEJAT I-IV  
KAIVAMAINEN LEIKKAUSPIIRUSTUS  
MK 1:50



↑  
POHJOINEN

- /// SAVI
- /// SORA
- PROFIILISSA NÄKYVÄ PAINANNE

31.7.1998 Päivi Kyyro

TULLISAARI 1998

PÄÄRAKENNUKSEN EDUSTA KOEJAT V-VIII

KANVAMAINEN LEIKKAUSPIIRUSTUS

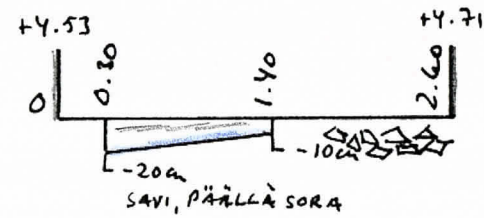
MK 1:50

OJA V



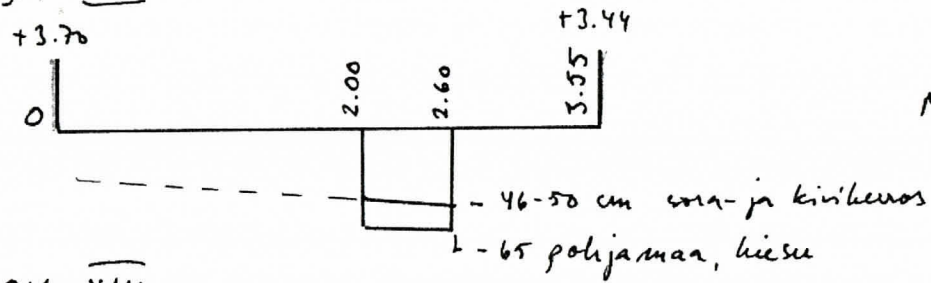
↑  
MERI

OJA VI



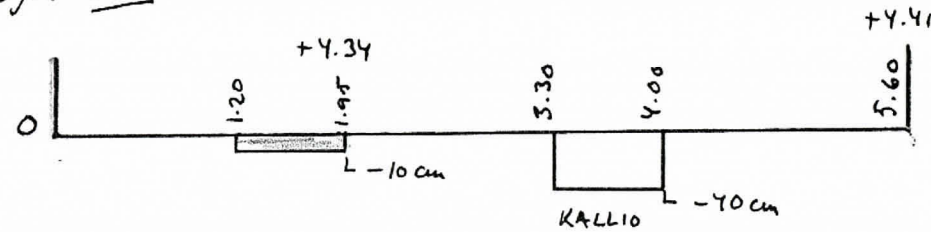
↑  
DECKERIN  
HUVILA

OJA VII



↑  
MERI

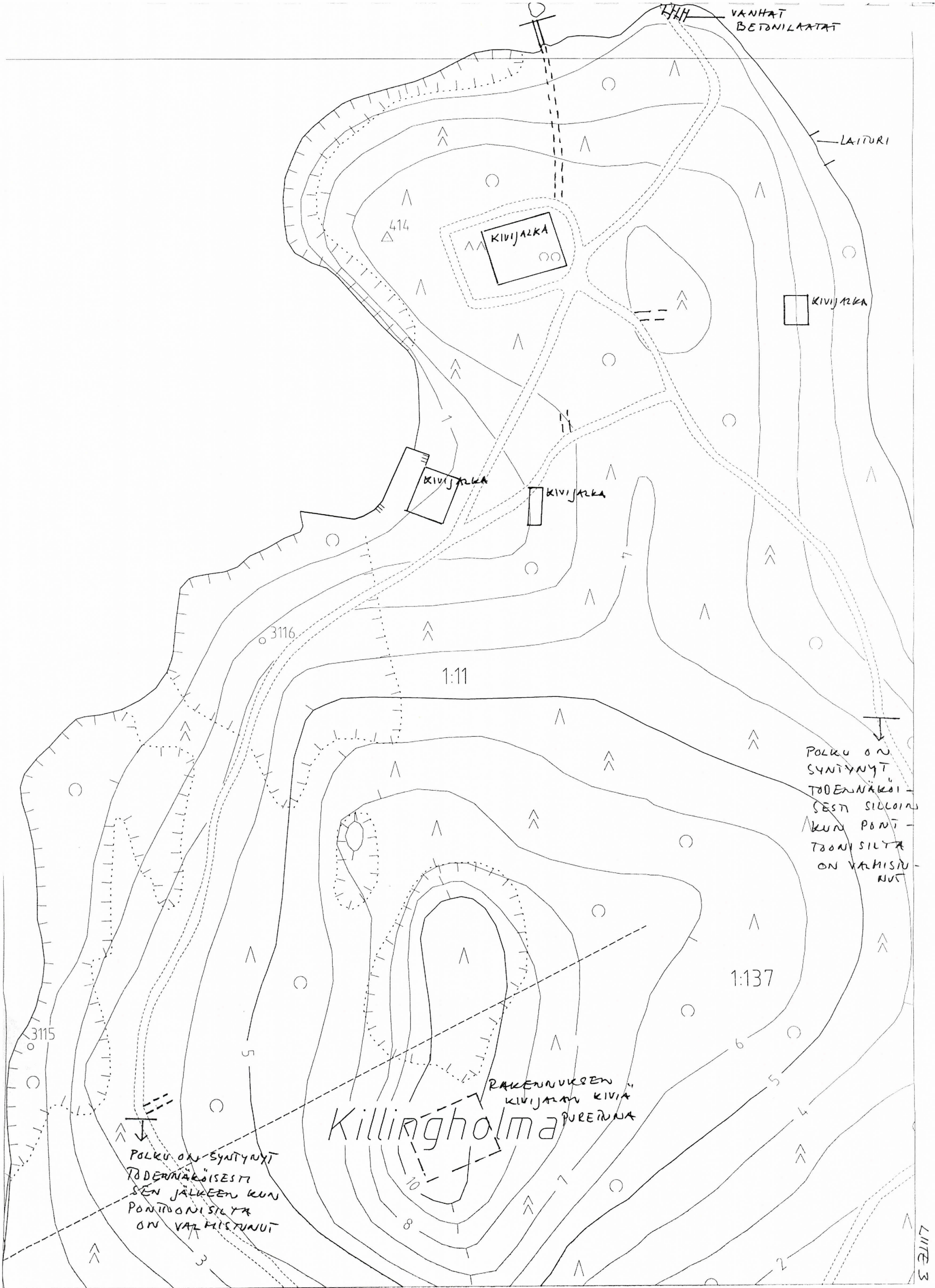
OJA VIII



↑  
DECKERIN  
HUVILA

SAVI  
SORA

31.7.1998 Päivi Lyyti



VANHAT  
BETONILAATAT

LAITURI

KIVIJALKA

KIVIJALKA

KIVIJALKA

KIVIJALKA

3116

1:11

POLKU ON  
SYNTYNYT  
TODENNÄKÖI-  
SESTÄ SILLON  
KUN PONTI-  
TONISILTA  
ON VALMISTU-  
NUT

1:137

3115

RAKENNUKSEN  
KIVIJALAN KIVIA  
PURETNA

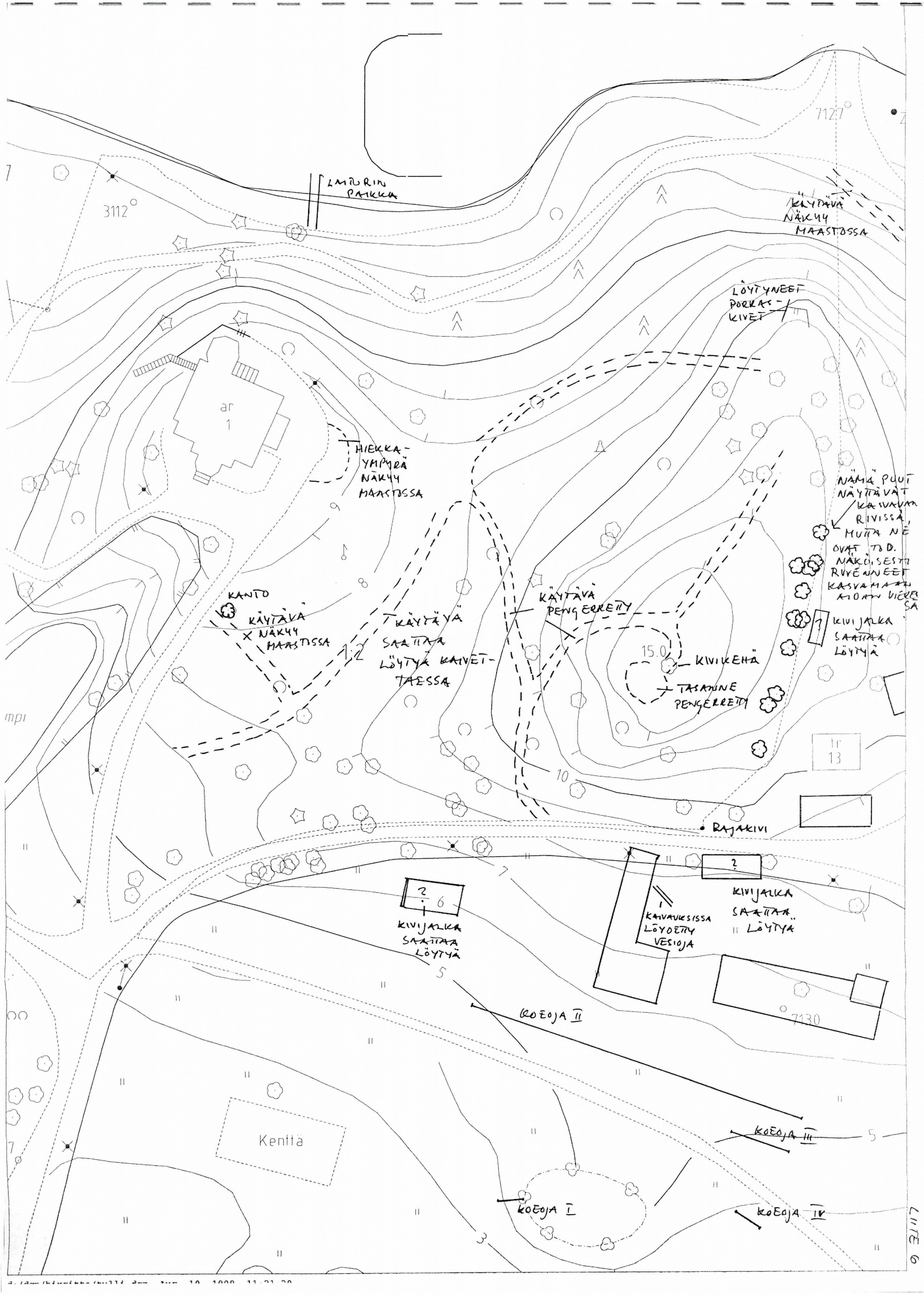
Killingholma

POLKU ON SYNTYNYT  
TODENNÄKÖISESTÄ  
SEN JÄLKEEN KUN  
PONTONISILTA  
ON VALMISTUNUT

LIITE 3







LÄMÖRIN PAIKKA

3112°

KÄYTÄVÄ NÄKY MAASTOSSA

LÖYTÄNEET PORKAS-KIVET

ar 1

HIEKKA-YMPYRÄ NÄKY MAASTOSSA

KANTO KÄYTÄVÄ NÄKY MAASTOSSA

KÄYTÄVÄ SAATTAA LÖYTÄÄ KIVETÄESSÄ

KÄYTÄVÄ PENERREITY

15.0

KIVIKENÄ TASANNE PENERREITY

NÄMÄ PUUT NÄYTTÄVÄT KASVAVAN RIVISSÄ, MUTTA NE OVAT T.D. NÄKÖSESTÄ RYHÄNEET KASVAMAAN KIOAN VIERESSÄ

KIVIJALKA SAATTAA LÖYTÄÄ

13

Rajakivi

2  
6

KIVIJALKA SAATTAA LÖYTÄÄ

1  
KAVANUKSISIA LÖYDÖITY VESIOJA

2  
KIVIJALKA SAATTAA LÖYTÄÄ

KOEOJA II

7130

Kenttä

KOEOJA I

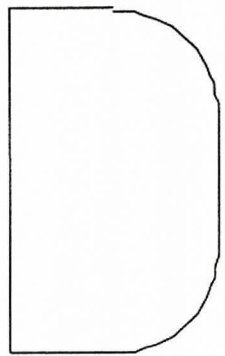
KOEOJA III

KOEOJA IV

LINE 6



110

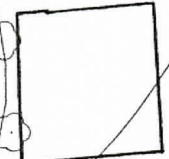


7128

8.2  
1940-LUVULLA PURETUN,  
OLETETTAVASTI VANHAN  
PÄÄRAKENNUKSEN  
KIVIJALKA SAATTA  
LÖYTÄ

?

7129



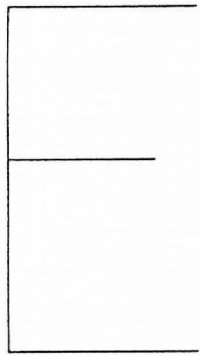
?

KIVIJALKA  
SAATTA  
LÖYTÄ

5.5

x PÄÄSTERNÄUKKA

1:137



Коежа VI

3024

5930 m2

ar 1

3023

1:4

2:1

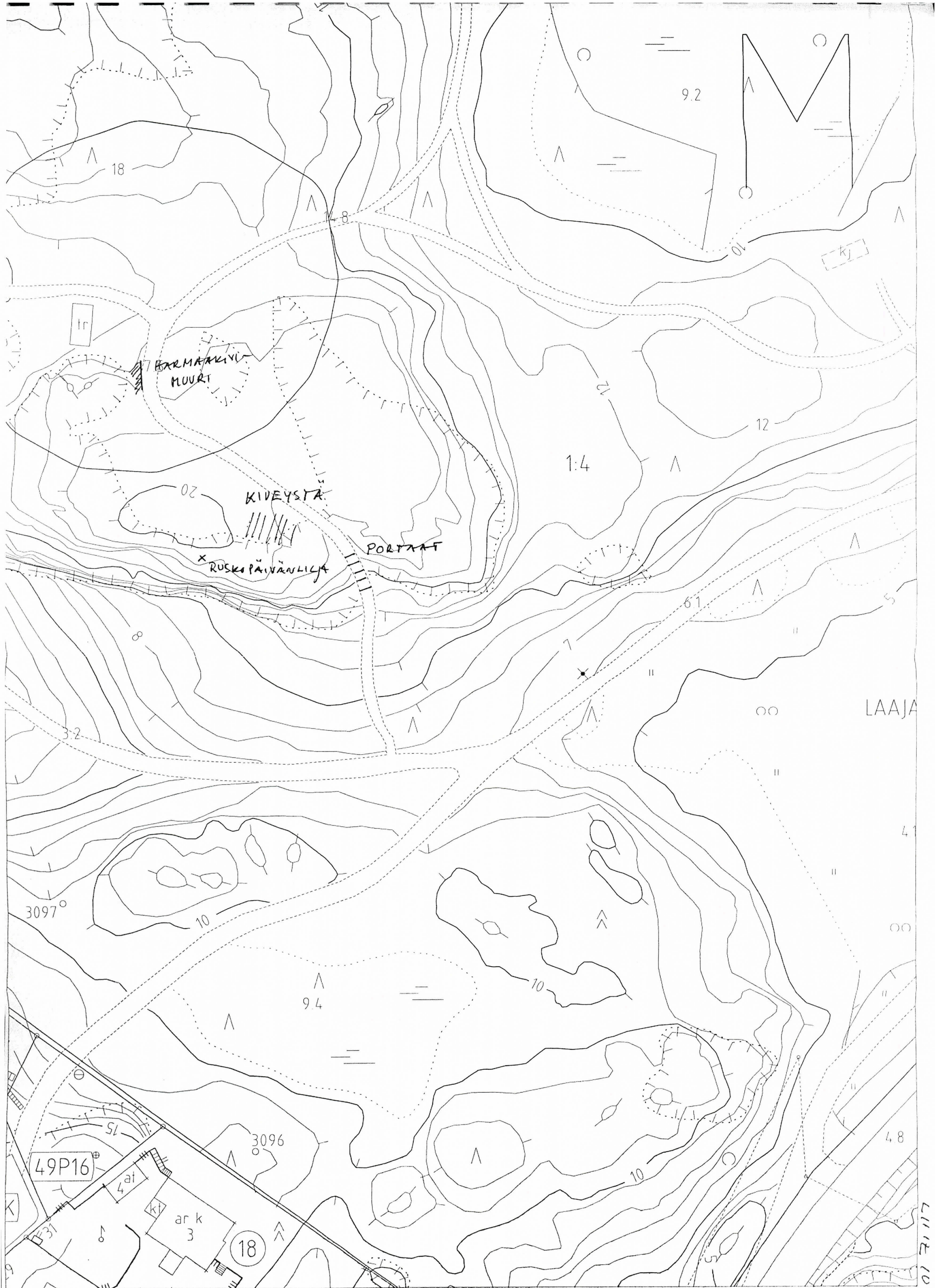
0.8

0.9

8 31117







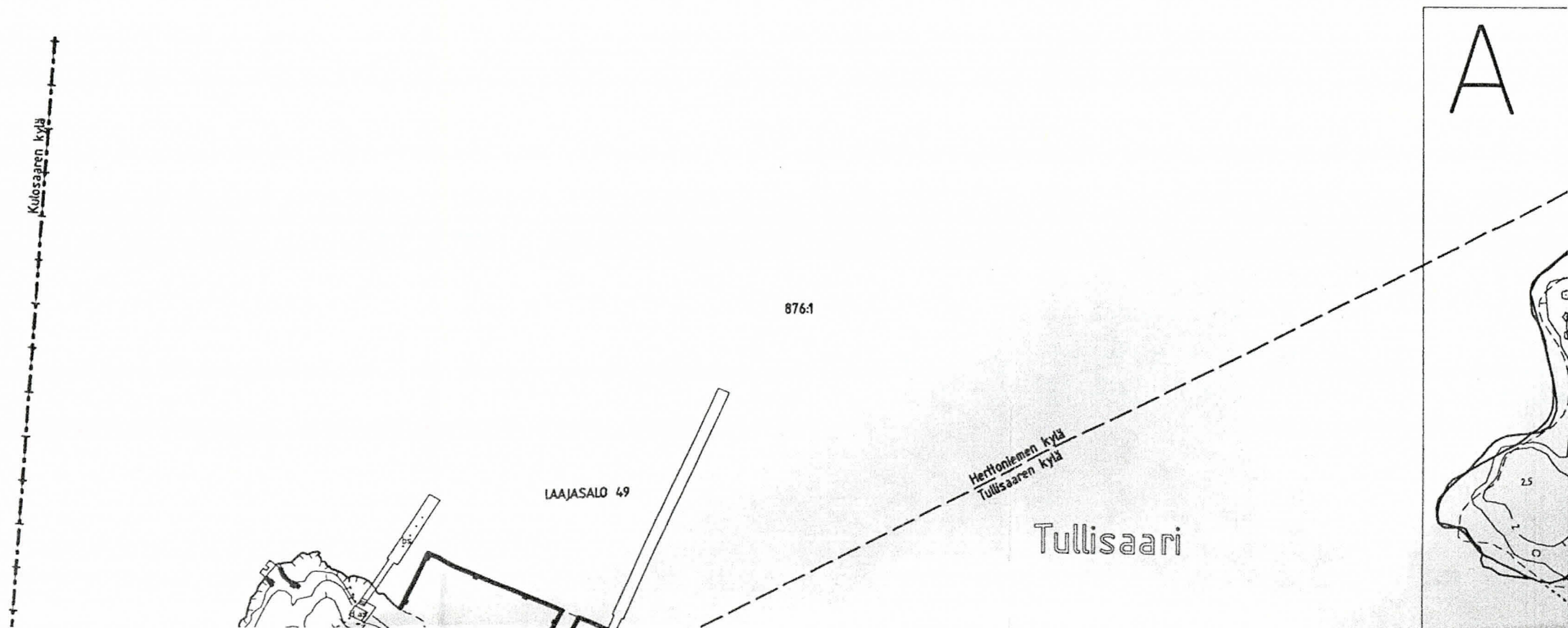
ESIMERKIN OMAINEN JA  
ALUSTAVA SELVITYS NIISTÄ PUISTOKÄYTTÄVISTÄ,  
JOTKA VIELÄ OVAT KÄYTÖSSÄ TAI JOTKA VOIVAT  
HAKMOTTA MAKSUSSA

- ~~1860~~ - LUVULLA KÄYTÖSSÄ OLEET KÄYTTÄVÄT
- 1880 - LUVULLA PERUSTEITUT KÄYTTÄVÄT
- ~~1881~~ - LUVUN "KADONNEET" KÄYTTÄVÄT

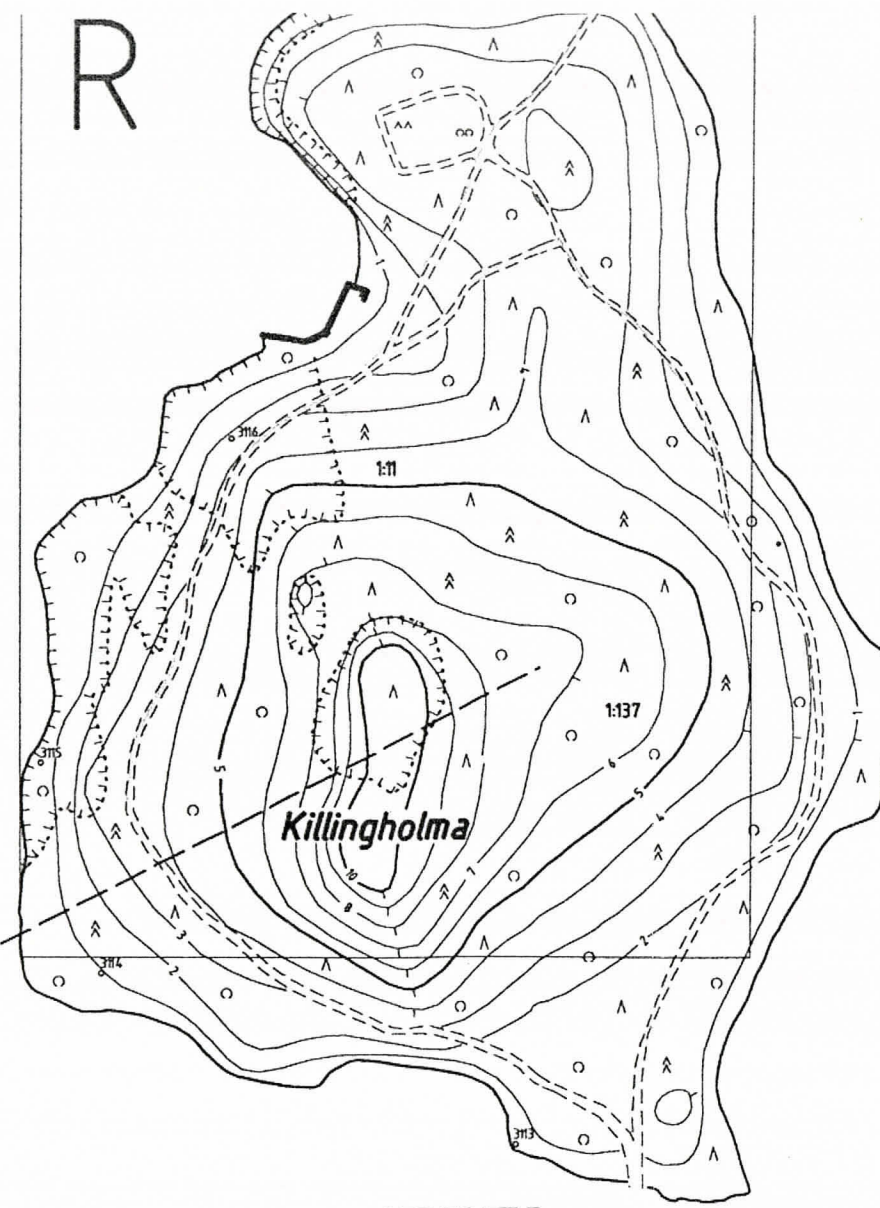
31.7.1998 Päivi Kyyri

Tullisaarenselkä

MK 1:1500 PIENET OVAT MK



R



8761

Herttoniemen kylä  
Tullisaaren kylä

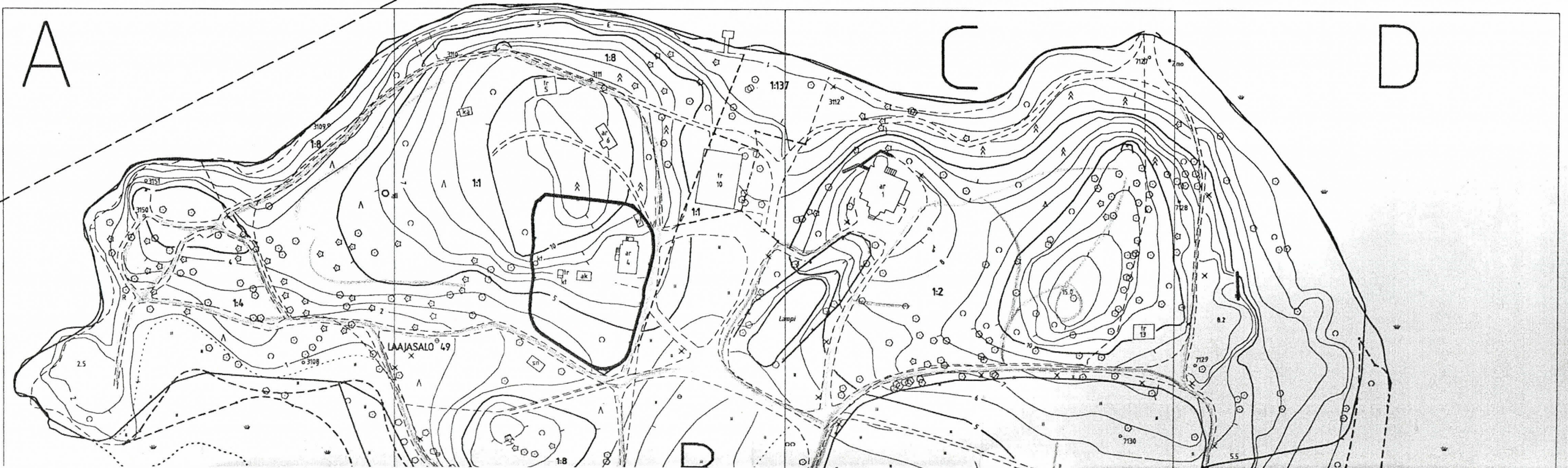
1:137

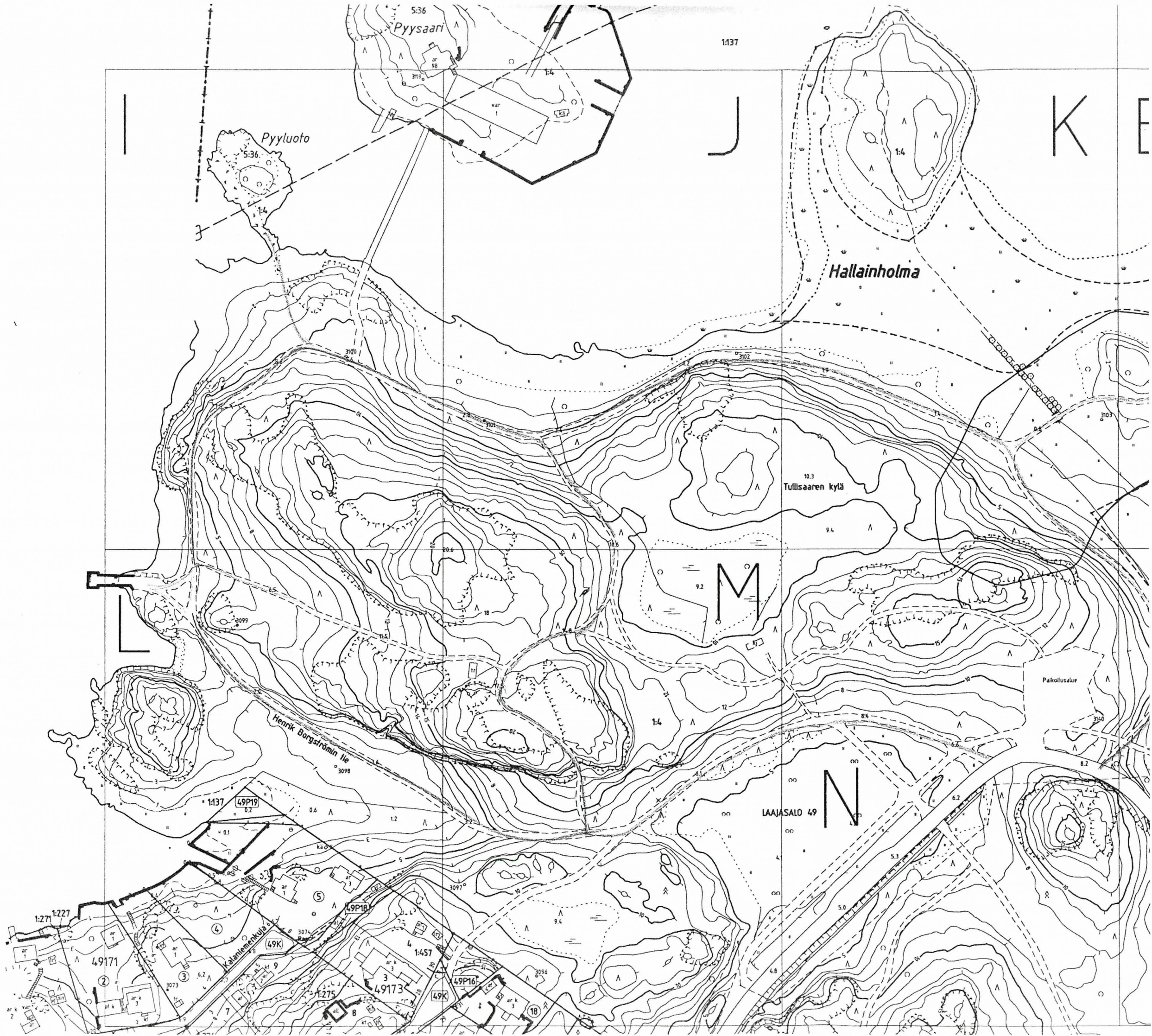
MK 1:500

A

C

D







E

H

Tullisaaren kylä

Tullisaari

LAAJASALO 49

Kerho

Paikotus

L

F

G

2:1

1:4

1:4

LAAJASALO 49

1:136

1:136

Tullisaaren kylä

P

49055

1:137

1:4

ar k  
al ma

ar k  
al ma

ar k  
al ma

ar k  
al ma

ar k  
al ma

ar k  
al ma

ar k  
al ma

ar k  
al ma

ar k  
al ma

ar k  
al ma

ar k  
al ma

ar k  
al ma

ar k  
al ma

ar k  
al ma

ar k  
al ma

ar k  
al ma

ar k  
al ma

ar k  
al ma

ar k  
al ma

ar k  
al ma

ar k  
al ma

ar k  
al ma

ar k  
al ma

ar k  
al ma

12

15

1:7

Kumlanpää

Ulkok  
1

18.3

18.3

18.3

18.3

18.3

18.3

18.3

18.3

18.3

18.3

10

9

6

1

2

3

4

5

7

8

11

13

14

16

17

18

19

20

21

22

23

24

25

26

27

28

29

30

31

32

33

34

35

36

37

38

39

40

41

42

43

44

45

46

47

48

49

50

51

52

53

54

55

56

57

58

59

60

61

62

63

64

65

66

67

68

69

70

71

72

73

74

75

76

77

78

79

80

81

82

83

84

85

86

87

88

89

90

91

92

93

94

95

96

97

98

99

100

101

102

103

104

105

106

107

108

109

110

111

112

113

114

115

116

117

118

119

120

121

122

123

124

125

126

127

128

129

130

131

132

133

134

135

136

137

138

139

140

141

142

143

144

145

146

147

148

149

150

151

152

153

154

155

156

157

158

159

160

161

162

163

164

165

166

167

168

169

170

171

172

173

174

175

176

177

178

179

180

181

182

183

184

185

186

187

188

189

190

191

192

193

194

195

196

197

198

199

200

201

202

203

204

205

206

207

208

209

210

211

212

213

214

215

216

217

218

219

220

221

222

223

224

225

226

227

228

229

230

231

232

233

234

235

236

237

238

239

240

241

242

243

244

245

246

247

248

249

250

251

252

253

254

255

256

257

</

Gränsa

Ölhölm  
139

C

76

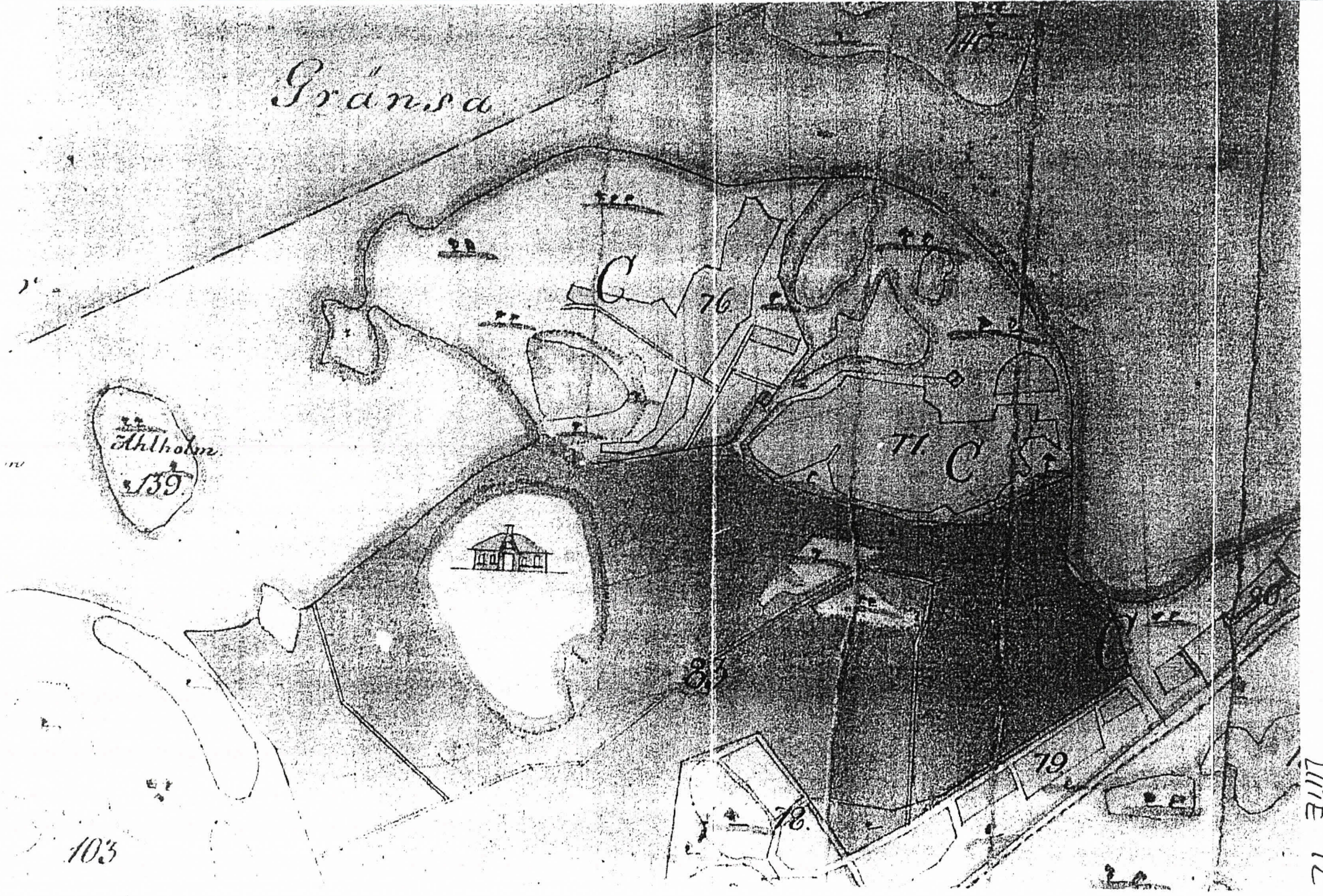
71 C

103

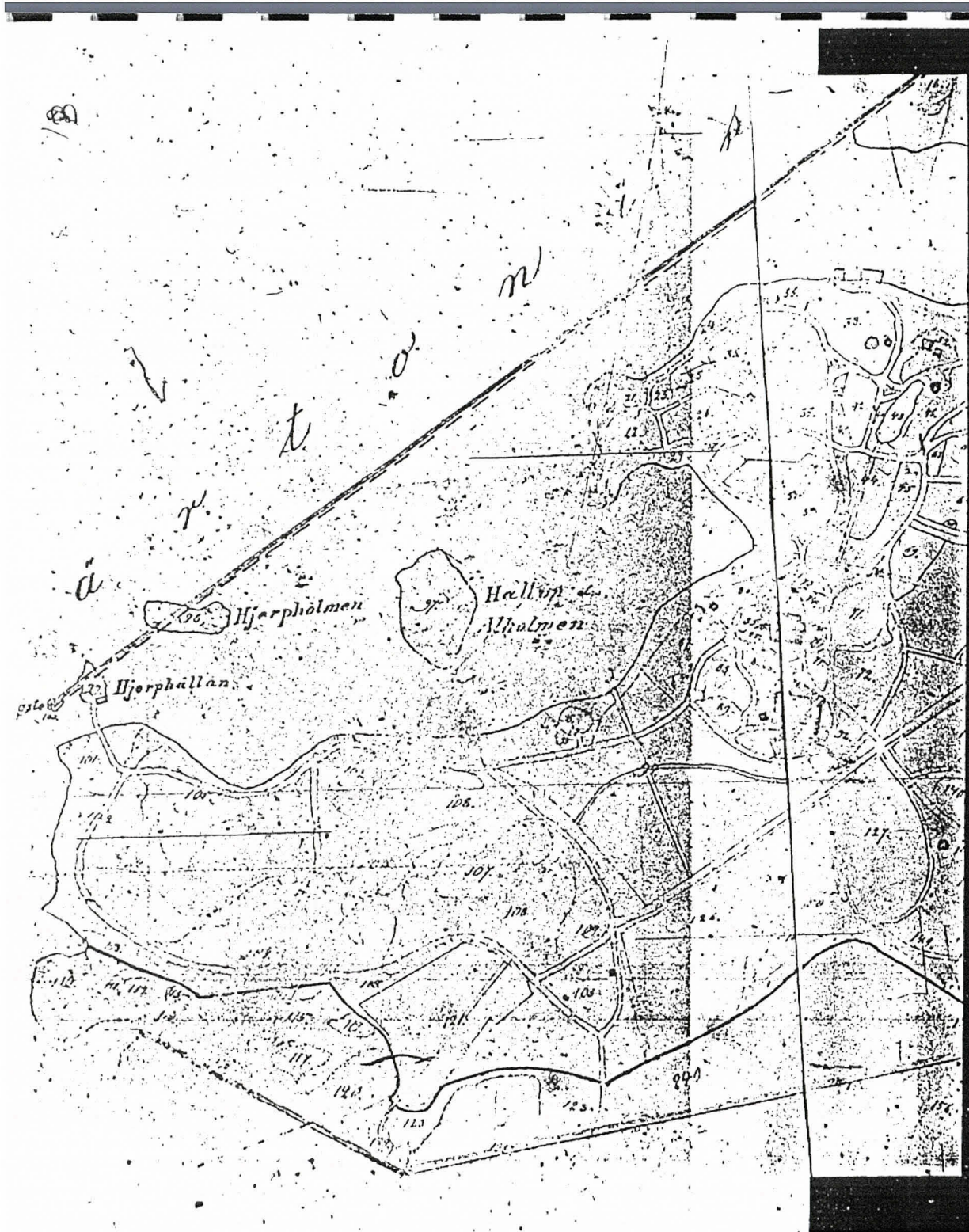
78

79

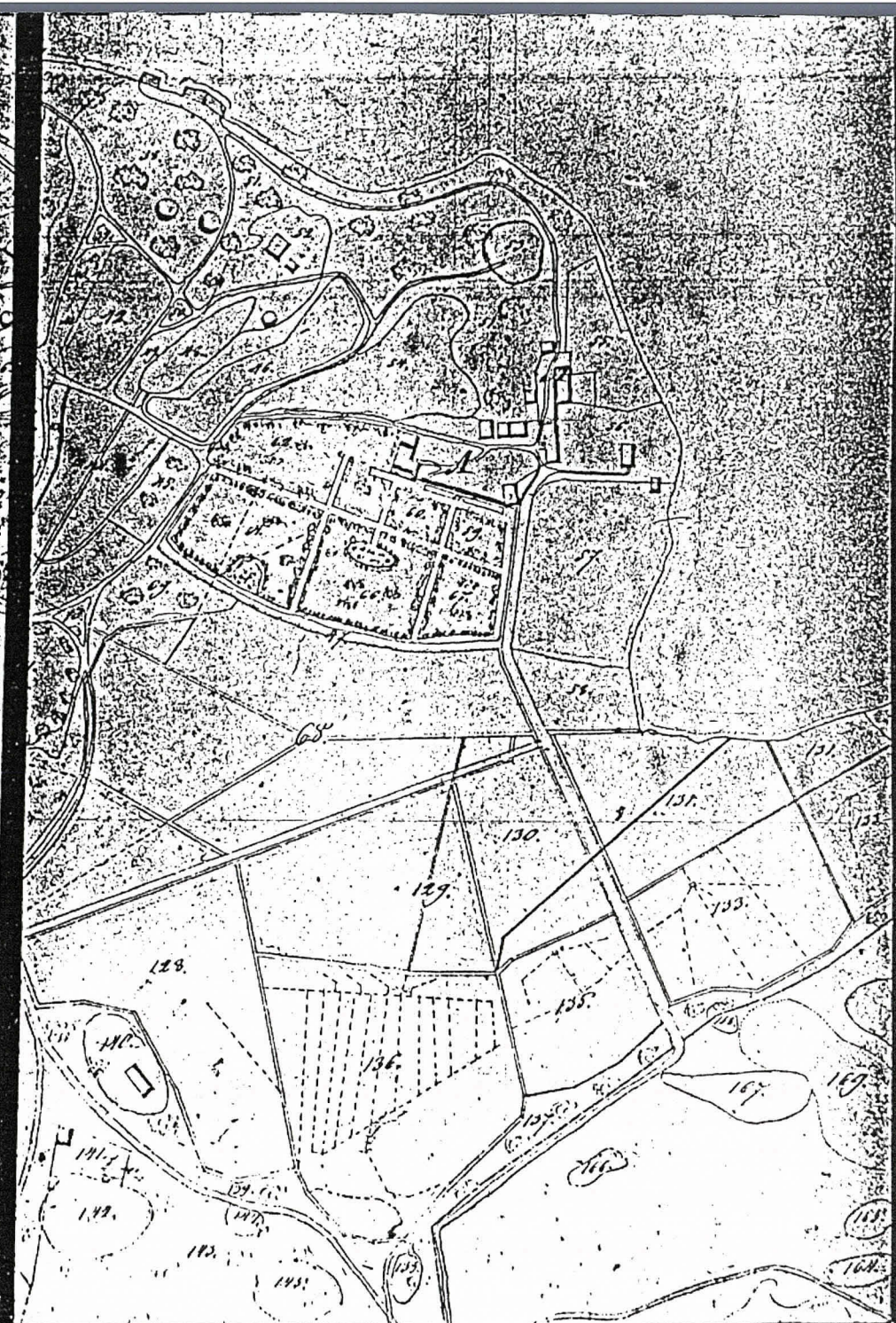
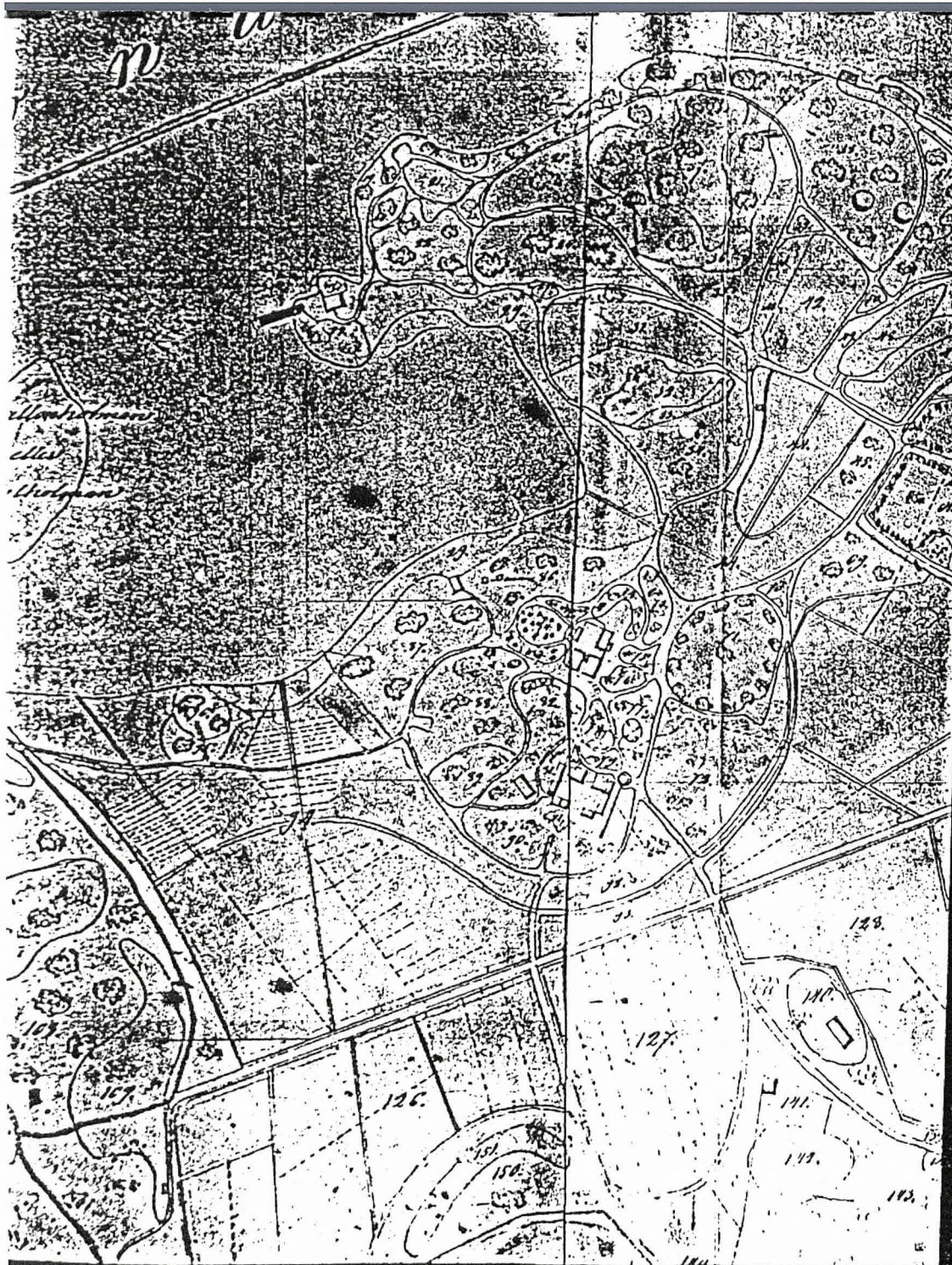
LITE 12











171  
172  
173  
174  
175  
176  
177  
178  
179  
180  
181  
182  
183  
184  
185  
186  
187  
188  
189  
190  
191  
192  
193  
194  
195  
196  
197  
198  
199  
200

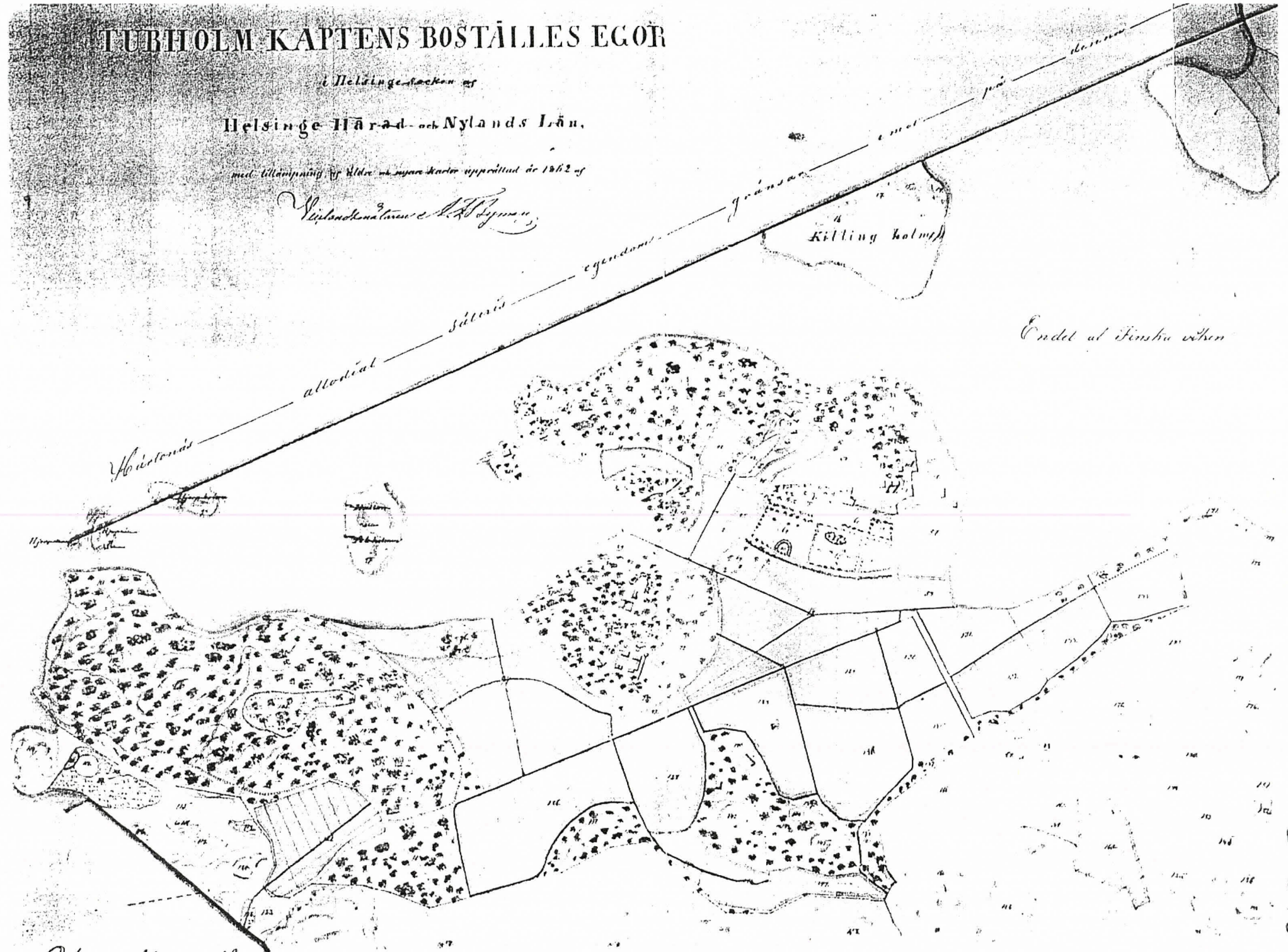
# TUBHOLM KAPTENS BOSTÄLLES EGOR

i Helsingelacken nr

Helsinge Härad och Nylands Län,

med tilläggning af äldre och nyare kartor upprättad år 1862 af

*Stilbäckens ämne* *A. H. Sjögren*



*Endel af Finska viken*

LINE 16

Kallen  
-Plan  
H. Holman

Upplys

Vältskog

Källan

Dagerö

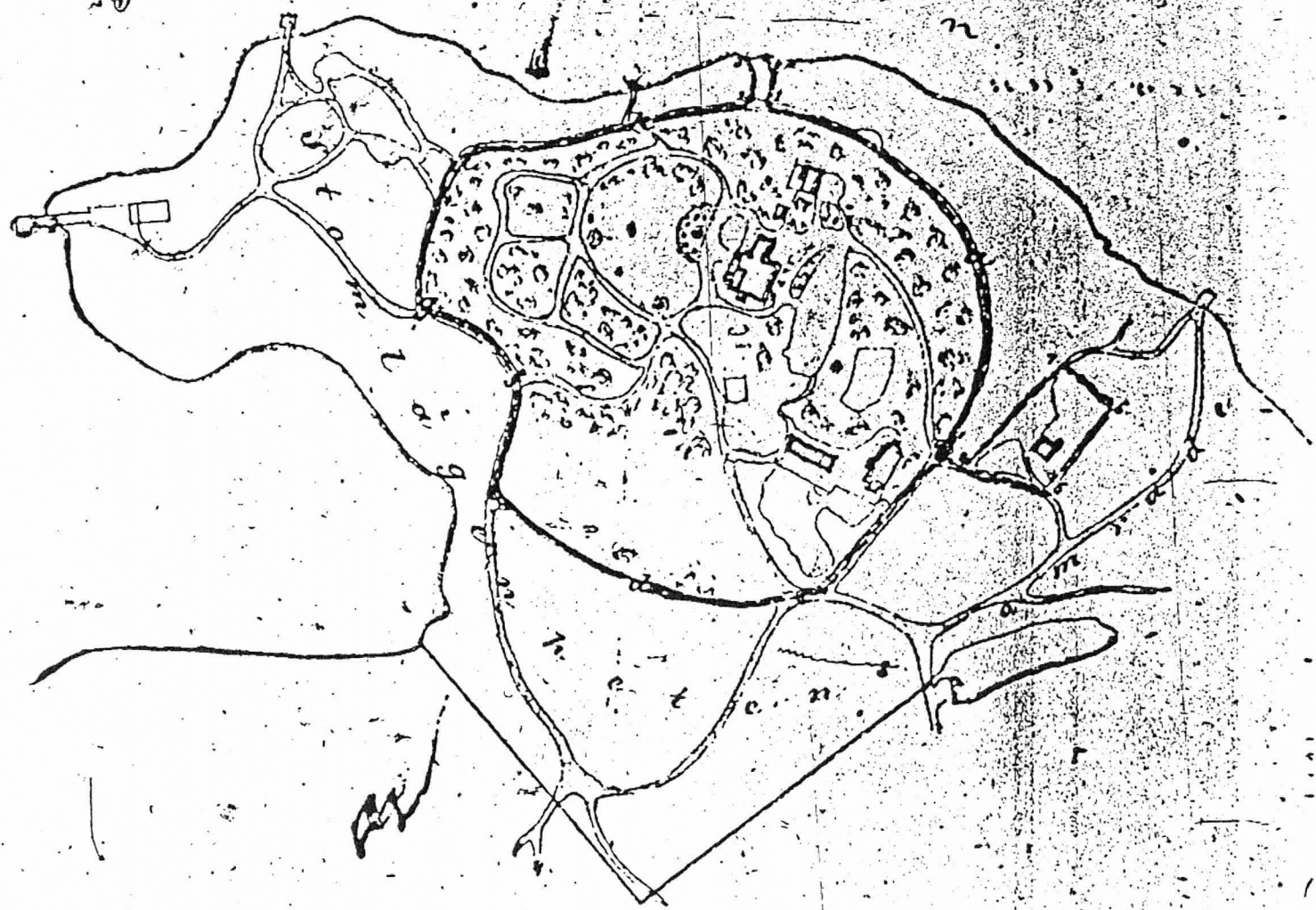
Säteris

Ögön

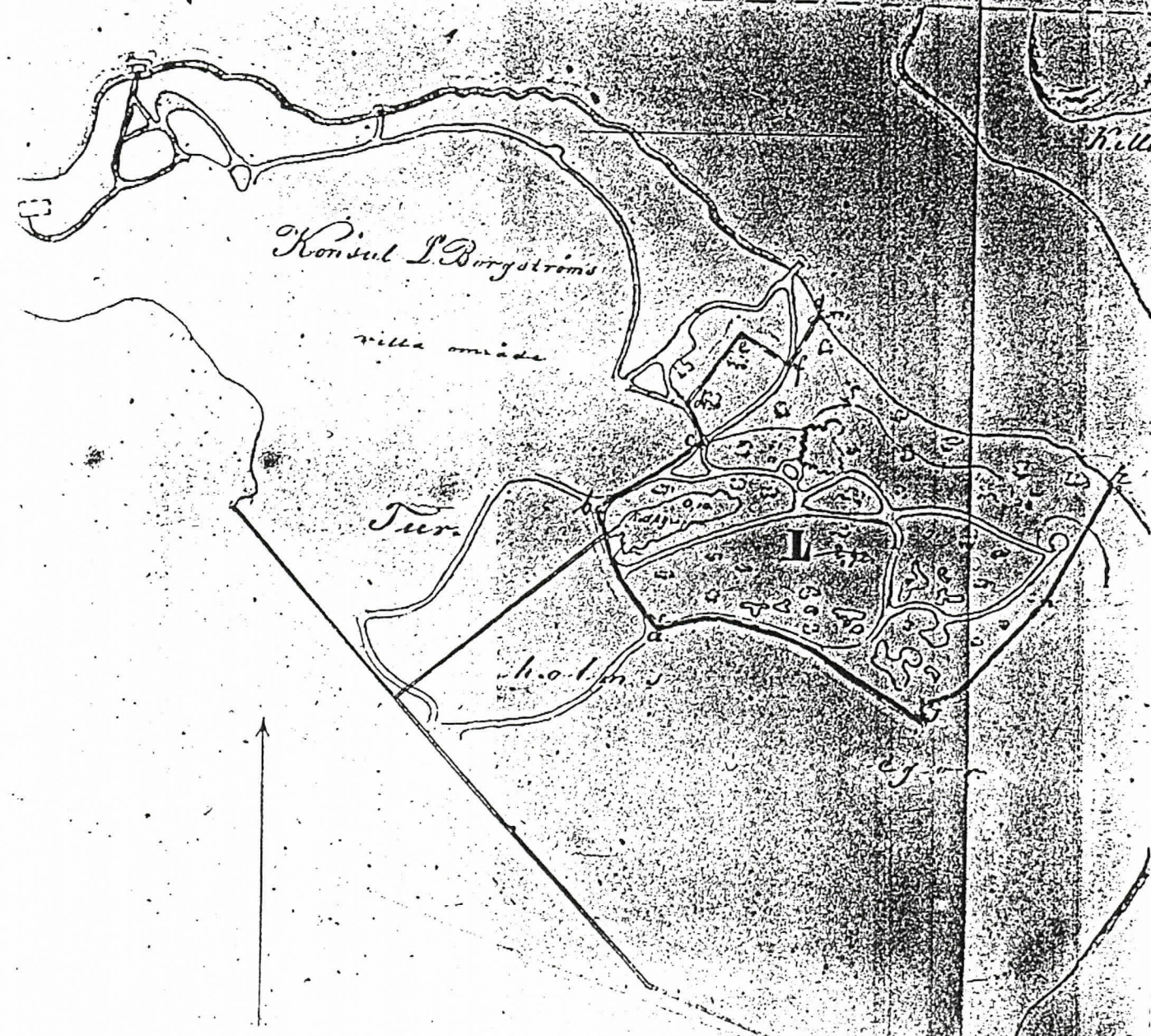
Förrättningen nr 3591.

RN 1<sup>1</sup>

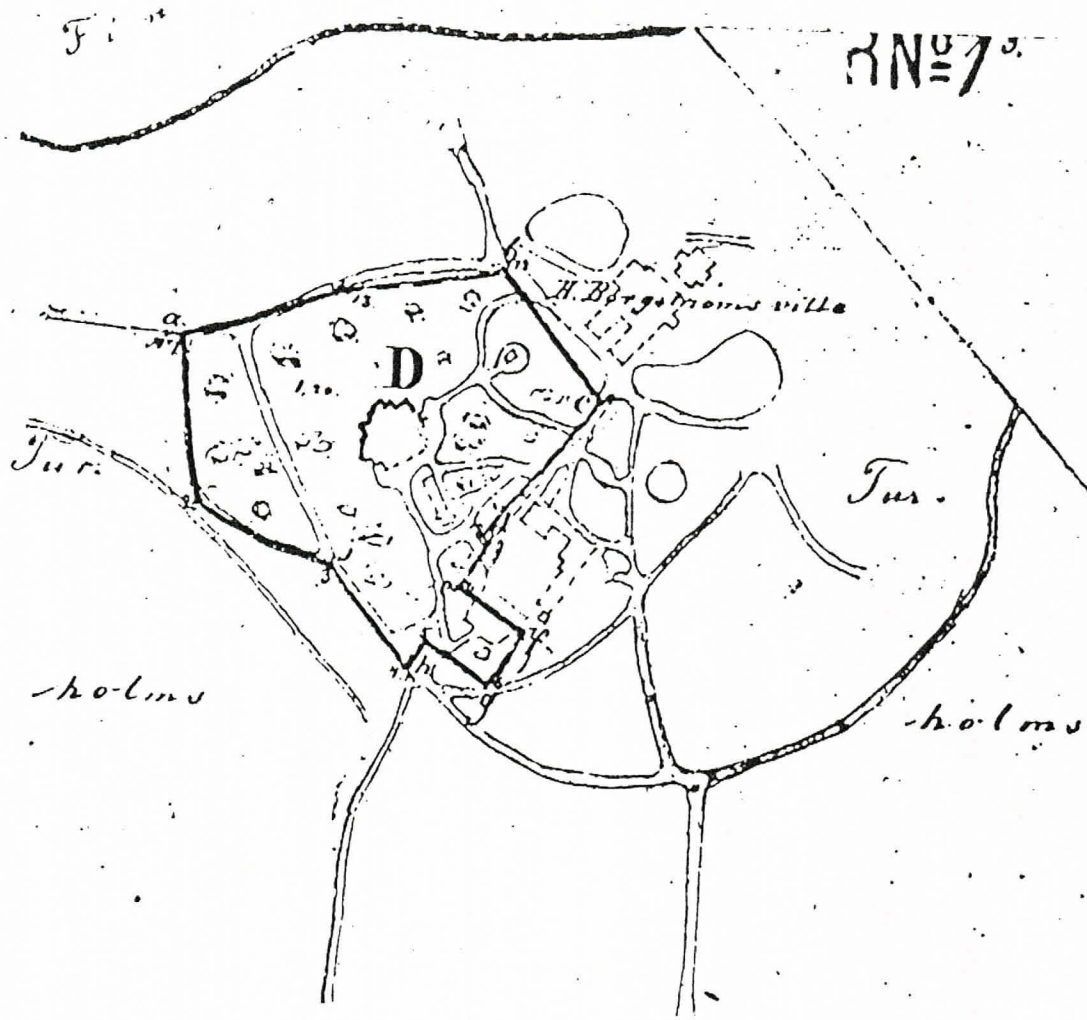
Öst i n s k e a v i k e n Turholm.



*St. Peter's Island*      *Algodine*      *S. Azari*



*Kill*



Adèle Deckerin huvila-alueen kartta vuodelta 1882.  
 Kartta öfver Villa området D, 1882.  
 (ULMK).



Tuurholman selkä  
Turholms fjärden

Uppbyn lahti  
Uppby viken

Uppby

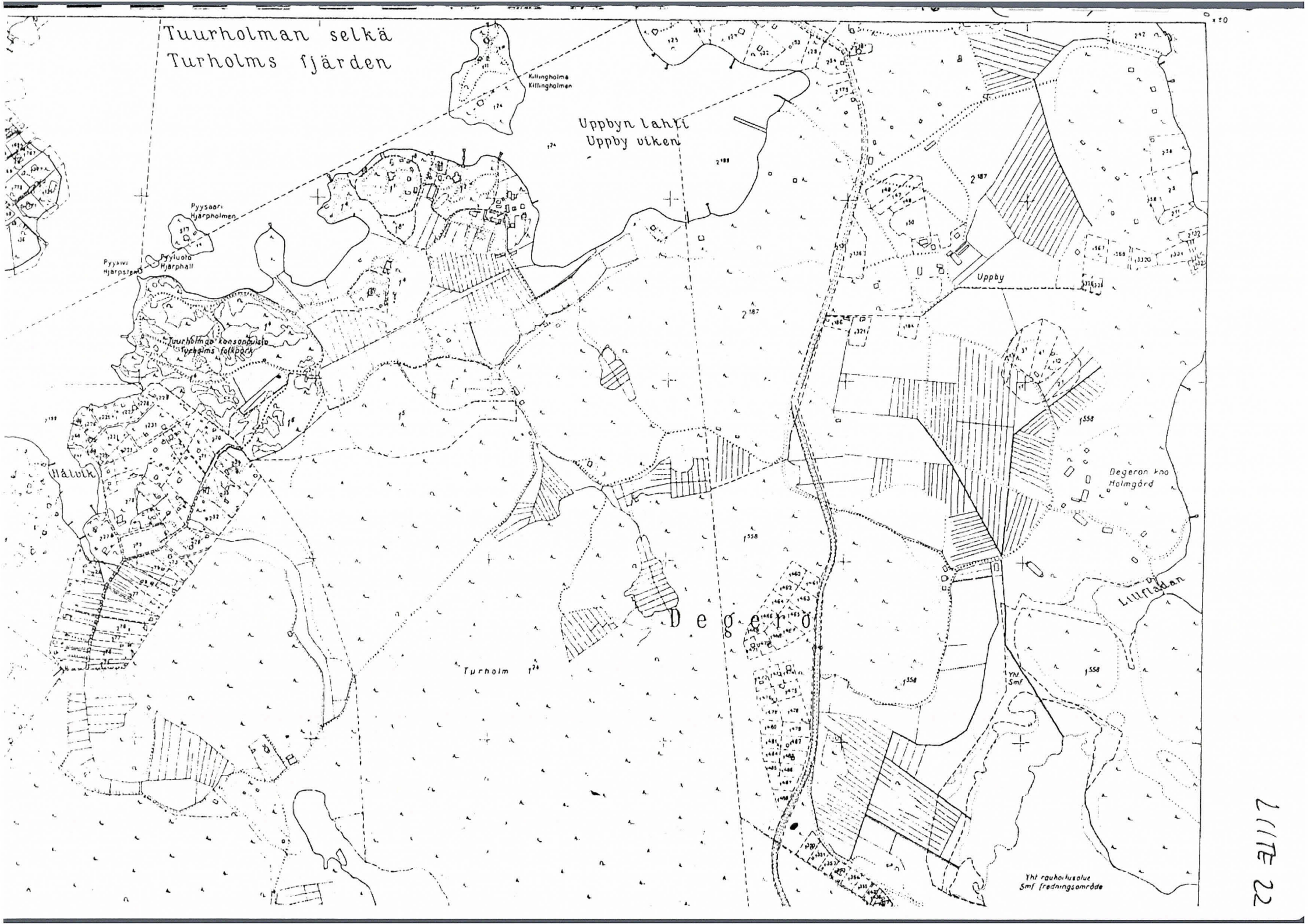
Degeran kno  
Holmgård

Liuriladan

Turolm 174

Yht rauhoitusalue  
Smf fredningsområde

LITTE 22





Tulisaaari 1945 Rander.

Kuvassa taustalla näkyy kyöty puutarhan  
poljoislaidasta sijainnut kanni luona  
kanni luonaan päädyksi on ollut traktori.

Edustan puuseura on tod. näköisesti  
päärahenteen itäpuolella 1880-luvun  
barokkia merk. Hy puuseura.



douglaskuusi

From: SINI KARKI-FOLKERSMA  
To: Lampila  
Subject: douglaskuusi  
Date: 3. Augustta 1998 12:37:38

hei,  
kysyt Metsäkirjastosta Douglaskuusen historiasta Suomessa. Meiltä löytyi muutama kirjallisuusviite, joista voin tarvittaessa lähettää valokopiot (40 mk/artikkelikopiot, opiskelijahinta 30 mk) tai jotka voi lukea/kopioida Metsäkirjastossa.

Näissä kerrotaan vuonna 1905 Mustilan arboretumiin tulleesta siemenestä Coloradon Kalliovuoristosta. Mustilassa on 1930-luvulla kokeiltu suuri joukko eri alkuperiä British Columbiasta, joista vain osa on ollut Suomessa kestäviä. Nk. Quesnelin koe Mustilassa lienee ainoa Suomessa, jossa Douglaskuusen on todettu kasvavan odotusten mukaan ylittäen kasvussa mm. kotimaisen kuusemme. Kaikkiaan on Tigerstedtin mukaan Suomessa arviolta satakunta douglaskuusen viljelmää, joista pelkästään Metsäntutkimuslaitoksen mailla yhteensä noin 20 hehtaaria lähinnä Solbölessä, Ruotsinkylässä ja Punkaharjulla.  
Puttosen katsaus on lähinnä tieteellisen nimen historia ja puun historia alkuperäisillä kasvupaikoillaan Pohjois-Amerikassa.

Exotiska träslag i Finland? : haastattelu: Peter Tigerstedt. // Skogsbruket. (1992) : 6 s. 4-5, 23

Douglaskuusi sopii talouspuuksi ja koristeeksi / Kyötsönen, Jouko. //

Maaseudun tulevaisuus. s. 10. 10.8.1991  
Pseudotsuga menziesii; douglaskuusi; ulkomaiset puulajit

Puujättiläisen, douglaskuusen (Pseudotsuga menziesii) historiaa ja nykypäivää  
/ Puttonen, Pasi. // Sorbifolia. (1983) : 3 s. 119-122  
Summary The history and present-day life of giant (Douglas-fir, Pseudotsuga menziesii)

Douglaskuusi (Pseudotsuga menziesii) 70-vuotias Suomessa / Tigerstedt P M A // Dendrologian seuran tiedotuksia (1978) : 4 s. 107-121.

Havupuut / Sarvas, Risto. 1964. 518 s.

Minulta saa tarvittaessa lisätietoja.  
Terveisin  
Sini Kärki

Sini Kärki  
Metsäkirjasto  
PL 24 (Unioninkatu 40 B)  
00014 HELSINGIN YLIOPISTO  
puh 09-191 7614  
fax 09-191 7619  
email sini.karki@helsinki.fi

VUONNA 1905 ISTUTETUT PUUT  
EINÄT MENESTYNEET  
VUONNA 1912 TULI UUSI ERÄ,  
JOKA MENESTYI  
VUONNA 1970(-1) OLIVAT 70 VUODIAAT  
PUUT k 30 m

## TULLISAAREN KAIVAUKSET 1.6. - 31.7.1998

Päivi Luppi

## Löytöluettelo

## Hyötypuutarha koejoja I

- KM 98037.1 Punasaviastian jalkaosa  
98037.2 Liitupiipun kopan osa, leijonakuviainen  
98037.3 Piilukkoaseen pii  
98037.4 Liitupiipun varren osa  
98037.5 Lasiesineen osa, vihreä  
98037.6 Metallihela

## Kasvihuoneen alue

- 98037.7 Fajanssia, sinikuvioista

## Päärakennuksen edusta

- 98037.8 Kivisavikeramiikkaa, sinikuvioinen  
98037.9 Fajanssia, sinikuvioista

## Hyötypuutarha koejoja II

- 98037.10 1 markka vuodelta 1942

*Löytöjä säilytetään  
Helsingin kaupungin-  
museossa*