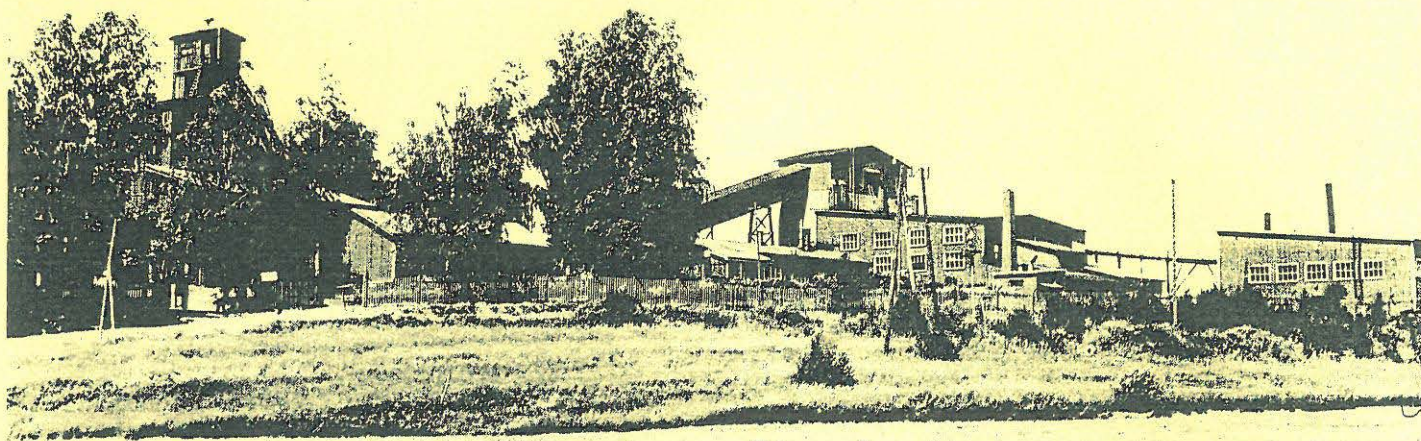


HÄVERIN KAIVOSMILJÖÖ JA VILJAKKALA



VILJAKKALAN HÄVERI RY

EUROOPAN YHTEISÖ
Euroopan aluekehitysrahasto



SISÄLLYSLUETTELO

SISÄLLYS.....	1
ESIPUHE.....	2
HAVERIN KAIVOKSEN HISTORIAA.....	3
Johdanto.....	3
1700-luku.....	3
1800-luku.....	3
Oy Vuoksenniska Ab Haverissa 1935 - 1960.....	3
Kaivostoiminta.....	4
Henkilöstöä varten tehty rakennukset.....	4
Haveri kaivostoiminnan jälkeen.....	5
HAVERIN KEHITTÄMISPROJEKTIT.....	6
Matkailullinen kehittäminen-projekti 1998 - 2000.....	6
Haverin kaivosmiljöö-projekti 2000 - 2002.....	7
ALUEEN KUVAUS JA KEHITTÄMISTAVOITTEET.....	8
Lomakylä.....	8
Piippulanrivi.....	8
Saostusallas eli "kultainen kolmio".....	8
Kaivosmiehen museo eli "vankitalo".....	9
Avolouhos.....	9
PIIPPULANRIVIN KUNNOSTUSPERIAATTEET.....	10
Muutokset julkisivussa ja sisätiloissa.....	10
Rakennusmateriaalit.....	10
Lisäeritys.....	10
Korjaussuunnitelma.....	10
Korjaustyön loppuraportti.....	11
Rakennuslupa-asiat.....	11
Vuokrasopimus.....	11
Kaavamuutokset.....	11
VILJAKKALAN HAVERI RY.....	12
Yhdistyksen hallitus 1999 - 2000.....	12
Toiminnan tavoitteet.....	12
Yhdistyksen toiminta 1999 - 2000.....	12
Yhdistyksen toimisto.....	12
Yhdistyksen jäsenmaksut vuonna 2000.....	12
Yhdistyksen sidosryhmät ja toimintaympäristö.....	13
VILJAKKALA.....	14
Viljakkala pähkinänkuoressa 2000	
Viljakkalan kunta.....	15
Viljakkalan kunnan hallinto.....	15
Nähtävyydet ja käyntikohteet.....	16
Aktiviteetteja Viljakkalassa.....	18
Viljakkala Internet-sivuilla.....	20
Yhteystietoja matkailijoille.....	20
Mielenkiintoisia yksityiskohtia Viljakkalasta.....	21
Lisätietoja Viljakkalasta / Kirjallisuusluettelo.....	21
VILJAKKALAN KARTTA, NÄHTÄVYYDET JA KÄYNTIKOhteet.....	22
HAVERIN ALUEEN KAAVAKARTTA.....	23
HAVERIN MALMIN LOUHINNAN YLEISKAAVIO.....	24

ESIPUHE

Tämän tietopaketin tarkoituksena on antaa yleiskuvaus kulttuurihistoriallisesti arvokkaan Viljakkalan Haverin kaivosalueen historiasta ja tämän päivän suunnitelmista alueen kehittämistä. Mukana on myös Viljakkalan kunnan yleisesittely. Aineiston materiaali on koottu useista eri asiakirjoista ja lähteistä.

Tietopaketti on tehty matkailualalla toimivien yritysten, matkaoppaiden ja tiedotusvälineiden taustamateriaaliksi, sekä kaikille muutoin Haverista kiinnostuneille. Aineisto sisältää tietoa myös Haverin alueen rakennusten kunnostusperiaatteista, joten se sopii taustamateriaaliksi mm. vanhojen kaivosajan rakennusten korjaajille, sekä henkilöille ja yrityksille, jotka suunnittelevat omaa yritystoimintaa Haveriin.

Tämä aineisto ei pyri olemaan kaikenkattava tietoteos. Toivomme, että aineisto antaa käyttäjälleen riittävän yleiskuvan kulttuurihistoriallisesti arvokkaasta alueesta ja sen historiasta, sekä antaa virikkeitä hankkia lisätietoja muista lähteistä. Julkaisun loppuosaan on liitetty luettelo Haveria ja Viljakkalaa koskevista julkaisuista.

Haverin alue tunnetaan Suomessa monivaiheisesta kaivoshistoriasta, josta ensimmäiset asiakirjamerkinnät löytyvät jo vuodelta 1726. Kaivostoimintaa Haverissa on suoritettu kolmen viimeisen vuosisadan aikana; 1700-, 1800- ja 1900-luvuilla. Viimeiset kaivostutkimukset Haverissa suoritettiin vuosina 1998-99.

Kaivostoiminnan huippukausi ajoittui vuosiin 1935 - 1960, jolloin Oy Vuoksenniska Ab:n kultakaivoksella Haverissa työskenteli parhaimmillaan 150 henkilöä ja kaivokselta toimitettiin markkinoille lähes puhdasta (99,99 %) kultaa noin 350 kg vuodessa, keskimäärin kilo päivässä. Haveri oli ainoa kaivos Suomessa, osin koko Euroopassa, jonka päätuotteena oli kulta ja jonka tuotanto riitti tyydyttämään koko Suomen kultatarpeen.

Vuosien 1935 - 60 aikaisesta kaivostoiminnasta Haverissa on säilynyt lähes alkuperäisessä muodossaan vanhaa ruukinperinettä noudattava, sosiaalista hierarkiaa korostava kokonaisuus; kaivoksen tuotantorakennukset kaivosmaalla, työväestön asunnot, virkamiesten- ja toimihenkilöiden asunnot, sekä kaivosinsinöörin ja kaivoksen johtajan asunto. Rakennukset ovat tänä päivänä luonnollisesti muussa käytössä ja huomattava osa niistä kaipaa korjaus- ja entisöimistöimenpiteitä.

Kaivostoiminnan loputtua 1960-luvun alussa Haveria on pyritty kehittämään matkailua palvelevaksi alueeksi. Ravintolatoiminta Haverissa alkoi 1968, Haverin lomakylä perustettiin 1980-luvulla, jolloin alueella toimi myös Kultakaivos Oy-niminen matkailuyritys. Yritys ajautui konkurssiin vuonna 1987 ja alue jäi ravintolaa ja lomakylää lukuun ottamatta vaille yrittäjiä ja hoitoa. Viljakkalan kunta lunasti alueen konkurssipesältä vuonna 1997 ja käynnisti välittömästi Haverin kehittämisprojektin. Kunnallisena toimintona projekti päättyi elokuussa 2000 ja kehittämisprojektin vetovastuu siirtyi 1.9.2000 Viljakkalan Haveri ry:lle. Hankkeen nimeksi tuli tällöin "Haverin kaivosmiljöö-projekti".

Pirkanmaan TE-keskuksen työvoimaosasto on myöntänyt 15.9.2000 tekemällään päätöksellä avustuksen Viljakkalan Haverin ry:n kaivosmiljöö-projektille "*matkailullisten palvelujen kehittämiseksi ja Haverin kultakaivoksen alueen rakentamiseksi yrityksiä ja työpaikkoja luovaksi kokonaisuudeksi*". TE-keskuksen rahoituspäätös on ajalle 1.9.2000 - 31.12.2002. Hankkeessa ovat mukana myös Hämeenkyrön työvoimatoimisto ja Viljakkalan kunta.

Haverin alue joka on merkittävä kulttuuri- ja teollisuushistoriallinen kokonaisuus on ehdottomasti saattava arvoiseensa kuntoon. Se tulee parhaassa tapauksessa olemaan elävä teollisuushistorian muistomerkki ja samalla toimiva matkailu- ja virkistysalue, josta voivat nauttia paitsi matkailijat myös oman kunnan asukkaat.

Monet kiitokset tämän julkaisun toimittamista avustaneille henkilöille, erityisesti projektipäällikkö Ulla Pasaselle, rakennusrestauroija Juha Laurénille ja elinkeinoasiamies Jouko Salmiselle, sekä kaikille niille, joiden tietolähteitä ja julkaisuja on hyödynnetty tässä aineistossa.

Viljakkalassa 10.10. 2000

Viljakkalan Haveri ry

PEKKA LASSILA
julkaisun toimittaja



EUROOPAN YHTEISÖ
Euroopan aluekehitysrahasto

1. HAVERIN KAIVOKSEN HISTORIAA

Johdanto

Haverin kaivos sijaitsee Viljakkalan kunnan Inkulan kylässä Kyrösjärven itärannalla n. 1 km kirkonkylästä länsiluoteeseen. Alunperin kaivosalueen sijaintipaikka oli Inkulan saarella, mutta 1800-luvulla suoritettussa järvenlaskussa se tuli osaksi mannerta.

Ruotsin hallitus pyrki 1600 - luvulla edistämään Suomen alueella tehtävää kaivostoimintaa. Kuningatar Kristiina myönsi v. 1649 erityisiä etuja niille, jotka löytävät maastamme tuottavia malmiesiintymiä ja harjoittavat tuottavaa kaivostoimintaa. Kaarle XI vahvisti ja täydensi näitä oikeuksia. Kyseisiä oikeuksia ja velvollisuuksia voidaan pitää myös lähtölaukauksena Haverin kaivostoinnalle.

1700 – luku

Paikallisella väestöllä oli jo pitkään ollut tiedossaan Haverin ja sen ympäristön raudan punertamat kalliot, kun vuonna 1726 Ansonmäen rautaesiintymästä tehtiin ensimmäinen merkintä asiakirjoihin. Neljä vuotta myöhemmin ruotsalainen vuorimestari, paroni Daniel Tilas havaitsi Hirosen kylässä, n. 1 km Haverista kaakkoon rikkikiisuesiintymän (raudan ja rikin yhdiste). Siellä sekä lähellä sijaitsevalla Ansonmäellä suoritettiin koelouhintaa, mutta ilman suotuisia tuloksia, koska malmisissa oli niin paljon epäpuhtauksia; rikki ja -kuparikiisua.

Turun akatemian omistamalla Haverin tilalla kaivostoiminta alkoi 1773, jolloin suoritettiin koelouhintoja Ansonmäessä ja Haverissa ja Peltosaassa. Kaivoksen toimintaa hankaloitti kuitenkin kaiken aikaa rautamalmissa olleet epäpuhtaudet.

Uusi yritys kaivostoinnassa näillä alueilla tehtiin 1790. Toiminta oli pienimuotoista ja loppui pian. Vuonna 1816 tarjosi Turun akademia kaivosta jonkun yhtiön lunastettavaksi, mutta ostajaa ei löytynyt.

1800 – luku

Tampereelle perustettiin yhtiö, joka rakennutti sulatusuunin Tammerkosken niskaan vuonna 1843 ja se sai myös erikoisoikeuden Haverin kaivokseen, josta sulatto sai suurimman osan tarvittavasta malmista. Toiminta 1840-luvulla jäi kuitenkin pienimuotoiseksi.

K.A. Wasastjärna osti Tampereen masuunin ja hänen johdollaan 1850 - luvulla kaivos oli aktiivisessa käytössä. Alueella oli useita kaivantoja ja siellä työskenteli lähes kaksikymmentä miestä. Osa työntekijöistä oli ruotsalaisia, jotka myös toimivat työnjohtajina kaivoksella. Työläisillä oli kaivosalueella kuusi asuinrakennusta ja yhteinen ruokalarakennus. "Herrojen huoneita" asuttivat "ruattalaiset".

Töitä pauskittiin aamu viidestä ilta kahdeksaan usealla kaivannolla, joista laajin oli n. 35 m syvä. Raudan louhinnassa käytettiin ruudin lisäksi alkeellisia koneita ja laitteita. Louhittu malmi nostettiin kaivannoista hevoskierrolla ja kuljetettiin edelleen hevoskyydillä Tampereelle.

Vasaroiden kalke hiljeni kuitenkin taas vuonna 1861 ja masuuni myytiin Tampereen Pellava- ja Rautateollisuus Osakeyhtiölle eli Tampellalle. Louhinta jatkui nyt säästöliekillä kunnes työt lopetettiin jälleen vuonna 1865. Vanhat rakennukset myytiin huutokaupalla osan jäädessä tyhjiilleen ja rappeutumaan. Kaivos siirtyi Leineperi Oy:n omistukseen 1865, mutta louhintaa ei kaivoksessa jatkettu.

Oy Vuoksenniska Ab Haverissa 1935 - 1960

Merkittävin vaihe kaivoksen historiassa alkoi, kun Oy Vuoksenniska Ab ryhtyi vuonna 1935 tutkimaan alueen malmivaroja. Heti alkuun todettiin, että raudan määrä on louhinnan kannalta aivan liian pieni, mutta raudanvalmistusta aiemmin haitannutta kuparia esiintyi paikoin merkittäviä määriä. Yllättäen kallioista löytyi myös kultaa ja hopeaa jopa siinä määrin, että louhinta olisi taloudellisesti kannattavaa.

Tuotantorakennuksia ryhdyttiin rakentamaan vuonna 1939 sodan melskeessä. Koekuilu louhittiin vuodessa 65 m:n syvyyteen ja tutkimustunnelien ns. perien verkosto keskittyi 50 m:n syvyyteen. Vuonna 1942 valmistui 120 m syvä tuotantokuilu ja 50 m:n ja 100 m:n syvyydelle avattiin työtasot. Malmia louhittiin kaivoskäytävien lisäksi avolouhoksesta, joka on n. 80 m syvä ja 100 m leveä. Kyseisenä vuonna valmistuivat murskaamo ja rikastuslaitos. Samaan aikaan rakennettiin huoltorakennuksia ja henkilöstölle asuntoja.

Kaivosinsinööri Herman E. Stigzelius piirsi kaivoksen kokonaishahmon. Asemakaavassa on toteutettu joitakin väljän kaupunkirakentamisen periaatteita, jossa kaivoksen sosiaalinen hierarkia erottuu.

Kaivostoiminta

Kaivostoiminta edellytti useitten osastojen ja laitteiden rakentamista ja asentamista. Malmi nostettiin kaivoksesta ylös kaivostornin hissikoneiston voimin siiloon, joka syötti kiviaineksen murskaamoon. Murskaamorakennuksessa malmi rouhittiin n. 10 mm:n raekokoon ja varastoitui rikastamon betonisiiloihin. Siilosta malmi syötettiin kuulamylyihin, jotka jauhoivat murskeen 0,075 mm:n raekokoon. Näin malmi saatiin rikastusvaiheeseen.

Etuvaahdotuksessa arvometallit; kulta, kupari, ja hopea erotettiin. Näin saadusta raakarikasteesta erotettiin kulta syanidointimenetelmällä, jossa kulta ja osa hopeaa liuotetaan natriumsyanidiliuokseen. Kun kulta oli näin erotettu, vaahdotettiin raakarikaste uudelleen, jolloin saatiin myyntikelpoinen kuparirikaste. Syanidiliuoksesta voitiin kulta erottaa sinkillä ja jalostaa Haverissa puhtaaksi (99,99 %) kullaksi. Kulta valettiin kilon painoisiksi harkoiksi, jotka vietiin kaivokselta suoraan markkinoille.

Varsinainen tuotantoprosessi vaati toimiakseen myös metalli- ja korjauspajan, tarvikevarastoja, sekä ulkotyöosastoja ja oman muuntaja-aseman ja paineilmakeksuksen. Kyrösjärven rannassa oli lisäksi oma pumppuusema. Kaivoksen ajoneuvoille rakennettiin autotalli ja korjaamo. Toiminta edellytti myös konttoritiloja, sekä laboratorion ja työntekijöitten sosiaalilat.

Vuosittain louhittiin 1940 - luvulla 30 000 - 50 000 tonnia vuodessa ja 1950 - luvulla päästiin 120 000 tonnin vuosituotantoon. Kulta saatiin 1 kg työpäivää kohti ja kuparirikastetta n. 180 tonnia vuodessa.

Haverin kaivos oli suomalaisten ilman ulkomaista apua tai välittömiä esikuvia suunnittelema ja rakentama tuotantolaitos. Se oli Suomen ainoa kaivos, jonka päätuotteena oli kulta, jota sikäläisessä malmassa oli n. 3-4g / 1tn. Kulta tuotettiin 300 kg vuodessa, mikä vastasi tuolloin kotimaan kysyntää. Metallia jalostettiin Haverissa jalokullaksi, mikä oli lajissaan kautta aikojen ainutkertaista Suomessa. Louhittu kupari rahdattiin Outokumpuun rikastettavaksi.

Kesällä 1957 ilmoitettiin henkilökunnalle yhtiön johdon päätöksestä lopettaa kaivostoiminta Haverissa kannattavuus syistä. Varsinaiset louhintatyöt lopetettiin lokakuussa 1957. Louhintaa kuitenkin jatkettiin pari vuotta, jolloin otettiin 100 m:n tasosta siellä vielä olleet kelvolliset malmierät talteen. Toiminta Haverin kaivoksilla päättyi lopullisesti 30 joulukuuta 1960.

Henkilöstöä varten tehdyt rakennukset

Tuotantorakennusten lisäksi kaivosyhtiö rakennutti henkilökuntaa varten asuntoalueen kaivoksen välittömään läheisyyteen n. 50 perhettä varten ja lisäksi poikamiehille tarkoitetun asuntolan. Asuinrakennuksien yhteyteen rakennettiin myös ulkorakennukset joissa oli puuliiterit ja käymälät. Rakennuksissa joihin kellaria ei rakennettu rakennuksen yhteyteen tehtiin erillinen maakellari.

Henkilöstön käytössä oli myös kirjasto- ja kokoushuoneisto. Asuntoalueelle rakennettiin vesi- ja viemäriverkosto. Lisäksi tapaturma ja sairashuoltoa varten ensiapuasema, jossa oli hyvin varusteltu leikkaussali.

Kaivosalueen ympäristö muokattiin siten, että se oli puistomainen. Asukkailla oli myös käytössään puutarhapalstoja.

Haveri kaivostoiminnan jälkeen

Kaivoksen sulkemisen jälkeen alue siirtyi Viljakkalan kunnan omistukseen. Tuotantorakennukset jäivät vaille käyttöä. Poikamiesten asuntolassa toimi kurssikeskus. Osa asuinrakennuksista oli käytössä. Kaivoksen jäte-
maa-alue toimi jonkin aikaa pienlentokoneiden kenttänä. Nykyisin siellä on jokamies-luokan autourheilurata.

Kaivoksen johtajan asunto kunnostettiin ravintolaksi. Vedellä täyttynyt avolouhos oli suosittu urheilusukellus-
kohde.

Vuonna 1981 Viljakkalan kunta järjesti ideakilpailun kunnan elinkeinotoimintojen kehittämiseksi. Kilpailun voitti
ehdotus, jonka mukaan Haverin kaivosalue muutettaisiin matkailukohteeksi. Toiminnallisen suunnitelman jäl-
keen perustettiin Haverin Kultakaivos Oy ja rakennuskaavaa muutettiin soveltumaan matkailu- ja virkistyskäyt-
töön. Alueelle rakennettiin hirsihuiloita sekä lisäksi vesipuisto ja vierasvenelaituri. Kaivostorni toimi näköala-
paikkana ja kaivostuvassa toimi kaivosmuseo. Alueella oli myös pieneläintarha, kullanhuuhtomo ja kiviluonto-
polku.

Vuonna 1987 Haverin Kultakaivos Oy teki konkurssin, jolloin lomakylän omistuksessa olleet rakennukset jäivät
tyhjilleen. 1997 Viljakkalan kunta lunasti pankilta konkurssipesän eli Kultakaivos Oy:n hallussa olleet rakennuk-
set ja maapohjan.

Ravintolatoiminta Haverissa on alkanut vuonna 1968 ja se jatkuu edelleen. Alueella on myös uimaranta, grilli-
katos, laivalaituri, sekä Viljakkalan Tenniskenttä Oy:n tenniskenttä. Alueen itäosassa, entisen jätealueen päällä
on jokamiesluokan moottoriurheilurata.

1997 alueen matkailullista kehittämistä alettiin tutkia Ympäristöhankkeiden kehitysprojekti-
kurssin oppilastyö-
nä. Viljakkalan kunnan käynnistämänä alueella on ollut Haverin alueen matkailullinen kehittäminen-
projekti
ajalla 1.6.-98-31.12.1999. Syyskuussa 2000 projektin vetovastuu siirtyi Viljakkalan Haveri ry:lle, joka on saanut
Haverin kaivosmiljöö-projektille jatkorahoituksen Pirkanmaan TE-keskuksen kautta. Projektin päämääränä on
kehittää alueen matkailullisia toimintoja, ympäristön hoitoa ja kunnostaa asuin- ja ulkorakennuksia ja ottaa ne
uudelleen käyttöön. Kaivosmäen tuotantorakennukset (mm. kaivostorni ja kaivostupa) kuuluvat myös kunnos-
tettaviin rakennuksiin.



Entisiä työväestön asuntoja Piippulanrivissä

2. HAVERIN KEHITTÄMISPROJEKTIT 1998 - 2002

Matkailullinen kehittäminen-projekti 1998 - 2000

Viljakkalan kunta käynnisti 1.6.1998 Haverissa kehittämishankkeen "Haverin alueen matkailullinen kehittäminen". Projektin ensimmäinen työntekijä rakennusrestaurööri Juha Laurén aloitti työnsä Haverissa helmikuussa 1999. Projektin vetäjäksi valittiin Ulla Pasanen huhtikuussa 1999.

Projektin alkuvaiheessa hankittiin Haveria koskevaa aineistoa ja muuta taustamateriaalia. Samalla kartoitettiin kaivosaikeisten tuotanto- ja asuinrakennusten kunto, sekä aloitettiin ympäristönhoitoa koskeva suunnittelutyö. Haverissa on suorittanut työharjoittelujaksojaan myös taide- ja entisöimisalan opiskelijoita.

Kesän 2000 aikana on Haverissa toiminut Viljakkalan seurakunnan alulle panema "Oma apu" - projekti, jossa on ollut mukana neljä miestä. Heidän työpanoksensa on ollut merkittävä esim. ympäristönhoitotöissä ja kesäteatterin rakentamisessa.

Hankesuunnitelmassa kartoitetut asiat:

- kaivosmäen tuotantorakennusten, Piippulan rivin ja Kerholan rakennusten kunnostus (yht. n.30 kpl)
- kunnostettavien rakennusten vesi- viemäröinti- ja sähköistystyöt
- ympäristönhoidon suunnittelu ja toteutus koko Haverin alueella
- kaupallisten palvelujen luominen
- projektin jatkorahoitus

Projektissa toteutetut työt 1998-2000:

- projektista tiedottaminen
- uimarannan grillikatos
- laiturinkorotus Lempi-laivalle
- oppaitten kertomana tietoa Haverin alueesta aina historiasta tähän päivään Lempi-laivan ja ravintolan asiakkaille Kulta Casinon terassilla (kesä-elokuu)
- pelastusrengas
- kalataulu (kilpailu komeimmasta kalasta Kyrösjärvestä saatuna, kaikkien osallistuneiden kesken arvotaan viikonloppupaketti Haverin lomakylässä)
- juhannustapahtuma
- ympäristön siivoustalkoot kevät/syysy
- entisen ensiapuaseman kunnostus projektin info- ja toimistotiloiksi
- rakennusten ja niiden ympäristön raivaustöitä
- rakennusten kuntoarvioiden- ja mittapiirustusten tekoa
- yhteistyökumppaneide kartoitusta/Hämeenkyrön Työvoimatoimisto/Hämeenkyrön Kansalaisopisto/Suomen Urheilusukeltajat/Tampereen Museoviraston Muinaisjäännösten hoitoyksikkö
- vanhojen kaivosmiesten tapaaminen/haastattelu
- ohjausryhmän kaivoskäynti
- Viljakkalan Haveri ry:n perustaminen
- rakennusavustukset kahteen rakennukseen Museovirastolta ja Ympäristökeskukselta
- Piippulan rivillä sijaitsevien vanhojen työläisten asuntojen vuokraus
- ympäristönhoitotyöt
- Haverin 40-vuotismuistelot 12.8.2000
- kesäteatteri heinä-elokuussa 2000
- jatkorahoitus

Haverin kaivosmiljöö-projekti 2000 - 2002

Viljakkalan Haveri ry anoi Pirkanmaan TE-keskukselta tukea Haverin kaivosmiljöö-projektiin tavoitteena matkailullisten palvelujen kehittäminen ja Haverin kultakaivoksen alueen rakentaminen yrityksiä ja työpaikkoja luovaksi kokonaisuudeksi.

Pirkanmaan TE-keskuksen työvoimaosasto myönsi 15.9.2000 tekemässään päätöksessä yhdistykselle avustuksen ajalle 1.9.2000 - 31.12.2002. Hankkeen kokonaiskustannusarvio 1.9.2000 - 31.12.2002 väliseksi ajaksi on yhteensä 1160 000 markkaa. Tuen osuus kokonaiskustannuksista on 75%, eli 870 000 markkaa. Euroopan Aluekehitysrahaston (EAKR) osuus avustuksesta on 435 000 markkaa ja kansallinen rahoitusosuus valtion osalta on 435 000 markkaa.

TE-keskuksen avustuspäätöksen perusteluissa todetaan, että projekti tarjoaa myös työvoimapolitiittisille toimipiteille toteuttamiskentän (mm. työvoimakoulutus, pienet työpajat, matkailun harjoittelutehtävät). Hämeenkyrön työvoimatoimisto onkin keskeisesti mukana projektin toteutuksessa, sillä kaivosmiljöö-projekti tulee välittömästi työllistämään pitkäaikaistyöttömiä mm. korjaus- ja ympäristönhoitotöihin. Myös Viljakkalan kunta tukee hanketta omalla rahoitusosuudellaan.

Kaivosmiljöö-projektin yksityiskohtainen kuvaus

- Kehitetään alueesta toimivampi ja viihtyisämpi niin matkailijoiden, mökkiläisten kuin kuntalaistenkin suhteen.
- Parannetaan yleisilmettä.
- Laaditaan alueen yleissuunnitelma, jossa huomioidaan alueen matkailulliset ja koulutukselliset toiminnot, liikenne sekä maiseman- ja lähiympäristön hoito.
- Nostetaan alueen palvelutasoa.
- Vaalitaan alueen arvokasta rakennettua kulttuuriperintöä, säilyttämällä alueen vanhat arvokkaat kaivostointaan liittyneet rakennukset sekä löytämään niille sopivaa käyttöä.

Hankkeen tavoitteet

KULTAKAIVOKSEN RAKENNUKSET

Korjataan Piippulan rivin entiset kaivostyöläisten asunnot kunnostaen ne vuokra- ja majoituskäyttöön. Saatetaan hyötykäyttöön muut alueen käyttämättömät rakennukset.

LOMAKYLÄ

Kehitetään lomakylän aluetta viihtyisämmäksi lähinnä maisemanhoitotöillä.

Kehitetään vuokraustoimintaa kannattavammaksi, hankitaan yöpyjiä lomahuiloihin lisää varsinkin talviaikaan.

Rakennetaan opasteita alueella liikkumisen selkeyttämiseksi ja lisätään muita kevyitä rakennelmia.

RANTA-ALUE

Kehitetään ranta – aluetta kaikkien kuntalaisten ja matkailijoiden kannalta toimivammaksi ja houkuttelevammaksi.

Nostetaan alueen palvelu- ja varustetasoa.

3. ALUEEN KUVAUS JA KEHITTÄMISTAVOITTEET

Lomakylä

1984 perustettiin matkailuyritys Haverin Kultakaivos Oy. Haverin alueen rakennuskaavaa muutettiin soveltu- maan paremmin matkailukäyttöön ja Honkarakenne rakensi lomakylän alueelle 21 hirsimökkiä. Rakennukset kuuluivat osana alueella toimineeseen lomakylään joiden lisäksi rannalle rakennettiin vesipuisto sauna ja huoltorakennukset. 1987 Haverin Kultakaivos Oy teki konkurssin. Vuonna 1997 kunta lunasti pankilta konkurssipesän.

Nyt lomakylän alueelle rakennetaan 10 uutta mökkiä, joista osa on jo lähes valmiita. Mökkikylän alueella on myös vanha kaivoksen virkamiesten vapaa-ajanviettopaikka Kerhola, jota ei kunnosteta Haveri projektin puitteissa, vaan se puretaan syksyllä 2000. Purkupäätökseen vaikutti rakennuksen huono kunto, josta johtuen sen korjauskustannukset olisivat korkeat.

Piippulanrivi

Piippulan rivillä on jäljellä kaikkiaan 17 rakennusta joista 6 on ulkorakennusta ja yksi autotalli. Rakennuksista 7 on kaivosmiesten perheasuntoja ja yksi ns. "Poikatalo" naimattomien miesten asuntola. Lisäksi rivillä on entinen laboratoriorakennus ja konttorirakennus sekä ns. Pikkurikastamo, joka myöhemmin muutettiin asuinrakennukseksi. Piippulan rivillä kunnostetaan parasta aikaa 11:ta rakennusta. Lisäksi alue on uudelleen sähköistetty ja uusi vesi- ja viemäriputki on kaivettu alueelle.

Rakennuksia kunnostavat henkilöt erinäisiin käyttötarkoituksiin. Osa rakennuksista kunnostetaan pysyvään asumiseen, osa vapaa-ajan asunnoiksi. Piippulan rivi on kaavassa merkitty suojelluksi ulkokuoren osalta, joten rakennusten ulkonäkö tulee säilymään ennallaan. Rakennusten sisällä saa tehdä muutoksia. Tosin sielläkin on materiaali rajattu siten, että vain hengittävät materiaalit tulevat kysymykseen. Kaikkiin rakennuksiin tullaan asentamaan kolmiorima huopakate ja niiden ulkomaaliksi tulee punamulta. Ikkunan puitteet ja listat maalataan valkoisella öljymaalilla.

Haverin alueen maa-alan omistaa Viljakkalan kunta niin myös näiden rakennusten tontit. Rakennusten kunnostajat maksavat niistä vuokraa 3,34 mk/m²/vuosi eli tontin koosta riippuen vuosivuokra on n. 1500 – 5000 mk. Vuokrasopimus on voimassa vuoteen 2036, jolloin se seuraavan kerran tarkastetaan. Tontin vuokraaja sitoutuu kunnostamaan sillä olevan rakennuksen edellä mainituin ehdoin. Kun kunnostus on suoritettu ja tarkastuksessa hyväksytty siirtyy rakennus kunnostajan omaisuudeksi.

Konkurssipesän aikana rakennukset olivat tyhjillään ja vailla huoltoa, joten osa niistä pääsi huonoon kuntoon. Siitä huolimatta kaikille rakennuksille Poikataloa lukuun ottamatta on löytynyt kunnostaja. Kunnostettavien rakennusten kysyntä yllätti. Kun rakennuksia tarjottiin kunnostettaviksi tuli tiedusteluja satamäärin, joten lukuisa joukko halukkaita jäi ilman kunnostettavaa rakennusta.

Poikatalo on vielä valitettavasti ilman kunnostajaa. Sitä kuitenkin markkinoidaan vielä valtakunnallisesti. Se sopisi erittäin hyvin esimerkiksi majoitus-, kokous- ja kurssitilaksi. Rakennuksen kunnostuskustannukset nousevat kuitenkin niin korkeiksi, että se vaatii ulkopuolista rahoitusta, jotta esim. kannattava yritystoiminta olisi siinä mahdollista.

Saostusallas eli "kultainen kolmio"

Kansainvälinen kaivosyhtiö tutki kaivoksen malmivaroja. Tutkimukset päättyivät syksyllä -99, jolloin tyhjäksi pumpattu kaivos alkoi uudelleen täytyä vedellä. Pumpattu vesi kulki saostusaltaitten kautta, jotta siinä ollut rauta ja muu sakka ei joutuisi järveen. Kyseiset saostusalttaat tullaan täyttämään maa-aineksella kaivosyhtiön toimesta, maisemoinnista tehdyn kaivosyhtiön ja Viljakkalan kunnan kirjallisen sopimuksen perusteella. Haverin alueen kaavoitusta ollaan uudistamassa ja saostusalueelle on Viljakkalan Haveri ry tehnyt ehdotuksen, että niin sanotun kultaisen kolmion alueelle rakennettaisiin huoltorakennus, jossa olisi alueen infopiste, tilaa matkailuvaunuille ja matkailuautoille, pienois- golfrata, ankkalammikko sekä grillikatos. Nämä palvelut olisivat matkailijoiden, alueen asukkaiden ja kuntalaisten käytössä.

Kaivosmiehen museo, eli "Vankitalo"

Lähinnä kaivosmäkeä sijaitsevan rakennuksen ns. Vankitalon kunnostaa Viljakkalan Haveri ry. Se pyritään säilyttämään mahdollisimman alkuperäisessä asussaan. Rakennuksen tienpuoleisesta osasta tulee museo, jossa esitellään kaivosmiehen elämää. Sinne on mahdollista tuoda myös vaihtuvia näyttelyitä ja siellä voi pitää pienimuotoisia esitelmätilaisuuksia.

Rakennuksen toinen huoneisto kunnostetaan Haveri ry:n toimitiloiksi. Rakennuksessa voi kunnostuksen jälkeen myös majoittua.

Avolouhos

Haverin kaivos tunnetaan parhaiten vaiheesta, jolloin toimintaa pyöritti Oy Vuoksenniska Ab. Kaivoksen toiminta alkoi kuitenkin jo 1700-luvulla, jolloin Haverista louhittiin rautamalmia. Toimintaa kuitenkin 1700- ja 1800-luvuilla haittasivat malmissa olleet epäpuhtaudet, mistä johtuen rauta oli huonolaatuista.

1900-luvulla Haveri tuli tunnetuksi kultakaivoksena, josta saatiin myös hopeaa ja kuparia. Kaivostoiminnan loputtua vuonna 1960 kaivos on ollut sukeltajien kirkasvetisenä paratiisina, kunnes se jälleen vuonna 1998 aloitettujen malmitutkimusten vuoksi pumpattiin tyhjäksi. Kaivostoimintaa ei kuitenkaan näillä näkymillä olla aloittamassa, vaikka kaivoksessa tiedetäänkin olevan kultaa siinä määrin, että toimintaa voitaisiin jatkaa. Ilmeisesti kullan alhainen markkinahinta ei anna aihetta toiminnan aloittamiseen. Kaivoksen täyttyminen vedellä kestää n. 5 vuotta.

Pirkanmaan TE-keskukselta saadun avustuksen turvin Kaivosmäellä kunnostetaan Haveriin kaivosmuseo. Siihen kuuluu kaivostupa, joka jo 1980-luvulla toimi kaivosmuseona. Lisäksi kaivostorni tulee toimimaan osana museota. Varastotilaa saadaan vanhasta muuntarakennuksesta ja oleellinen osa tulee olemaan myös vanhat avolouhokset, jotka olivat viimeksi käytössä 1800-luvulla. Ja tietysti 1900-luvun avolouhos, joka nykyiselläänkin on alueen vetonaula.

Haverin alue vaatii myös laajoja ympäristönhoitotöitä, jotta alueesta saataisiin viihtyisä ja matkailua, virkistystoimintaa ja asutusta palveleva. 1800-luvulta peräisin olevat avolouhokset ovat kiinteitä muinaisjäänneksiä ja näin ollen muinaismuistolain alaisia. Museoviraston Tampereen muinaisjäännehoito-osasto tekee Kaivosmäkeä ja Piippulan rivin ympäristöä koskevan ympäristönhoito- ja maisemahakkuusuunnitelman. Aluskasvillisuuden raivausta on jo jonkin verran suoritettu omin voimin. Lisäksi heinäkuussa on Hämeenkyrön työvoimatoimiston järjestämänä alkanut puistopuutarhurikurssi, jonka käytännön töistä osa tullaan suorittamaan Haverissa.



Haverin avolouhos. Syvyys 85 m, leveys 125 m.

4. PIIPPULANRIVIN KUNNOSTUSPERIAATTEET

Haverin, Piippulanrivin rakennukset on merkitty vuoden 1985 rakennuskaavaan suojelluiksi ulkoasun osalta ja kaivosalue kokonaisuudessaan sisältyy arvokkaana kohteena Museoviraston ja ympäristöministeriön 1993 julkaisemaan tutkimukseen Rakennettu kulttuuriympäristö - valtakunnallisesti merkittävät kulttuurihistorialliset ympäristöt sekä vuonna 1996 Museovirasto suorittamaan koko maan kattaneeseen kaivosinventointiin.

Omasta pyynnöstään Viljakkalan kunta on saanut Museovirastolta lausunnon Haverin kaivosalueesta. Siinä Haverin kaivosaluetta pidetään kulttuurihistoriallisesti arvokkaana kohteena. Lausunto asettaa rakennusten kunnostuksen päätavoitteiksi rakennustyyppien yleisilmeen säilyttämisen. Jotta tämä tavoite saavutetaan on rakennusten korjaaminen ja niiden sopeuttaminen uusiin käyttötarkoituksiin toteutettava mahdollisimman hienovaraisesti, alkuperäistä rakentamistapaa ja -materiaaleja kunnioittaen

Muutokset julkisivussa ja sisätiloissa

Ulkoasun osalta ei muutoksia rakennuksiin saa tehdä. Sisätiloissa muutokset ovat kuitenkin mahdollisia sikäli, kun se edistää rakennuksen käyttöönottoa.

Rakennusmateriaalit

Rakennusten korjaamisessa käytetään samoja tai vastaavia materiaaleja kuin niissä on alunperin käytetty. Materiaalien ja rakenteiden hengittävyys on tinkiäköön lähtökohta, mikä koskee kaikkia materiaaleja.

Kaikki korjattavissa oleva korjataan ja uusimiseen ryhdytään vasta, kun korjauksen kohde todetaan korjauskelvottomaksi.

Kun rakennuksen korjauksen yhteydessä joudutaan purkamaan osia, suoritetaan purkutyö siten, että esim. lattioiden korjauksen yhteydessä lattialaudat irrotetaan niin, että ne voidaan käyttää uudelleen.

Korjaustyössä kannattaa käyttää mahdollisimman paljon kierrätysmateriaaleja, joita saadaan puretuista taloista. Esim. ikkunoiden korjaamisessa tulisi käyttää vanhaa "aaltoilevaa" lasia ainakin ulkolasina. Ikkunan puitteiden samoin kuin karmien ja ovien paikkaamisessa käytetään vanhaa puuta, joka käyttäytyy samoin kuin vanha korjattava puuaines.

Lisäeristys

Jos rakennukseen asennetaan lisäeristystä tulee se aina tehdä sisäpuolelle. Lisäeristeen tulee olla hengittävää materiaalia esim. puukuitulevyä. Mikäli vanhat purueristeet ovat vajonneet tai kastuneet voidaan tilalle tai täyteen laittaa purua tai selluvillaa.

Korjaussuunnitelma

Korjaussuunnitelma laaditaan kuntoarvion perusteella, jokaiselle rakennukselle. Kunnostaja osallistuu taitojensa ja kiinnostuksensa mukaan sen tekemiseen. Kunnostajan on kuitenkin kaikissa tapauksissa perehdyttävä suunnitelmaan ja sen toteuttamiseen kunnan edustajan kanssa.

Kaiken kattava korjaussuunnitelma voidaan laatia vasta kun rakennuksen tuleva käyttö on selvitetty.

Vanhojen rakennusten kunnostuksen yhteydessä on todennäköistä, että työn edistyessä ilmenee uusia yllättäviä asioita, jolloin korjaussuunnitelma toteutuu harvoin juuri sellaisena kuin millaiseksi se on kuntoarvion perusteella laadittu. Tilanteen muuttuessa muutetaan myös korjaussuunnitelmaa tarpeen mukaan. Toisin sanoen korjaussuunnitelma on lopullinen vasta kun työ on valmis.

Korjaustyön loppuraportti

Kun korjaustyö on valmis siitä laaditaan loppuraportti, johon liitetään, kuntoarvio, korjaussuunnitelma työmaapäiväkirja, rakennus- ym. piirustukset, valokuvat, rakennuksesta otetut materiaalinäytteet, rakennusluvut ja muut rakennusta koskevat dokumentit.

Rakennuslupa-asiat

Rakennuksen kunnostukseen liittyvät lupa-asiat hoidetaan Viljakkalan kunnan rakennustarkastajan kanssa.

Vuokrasopimus

Henkilöt tai yhteisöt, jotka kunnostavat Haverin Piippulanrivissä olevia rakennuksia sitoutuvat kunnostamaan ne tietyin sopimusehdoin. Kunnostamalla he lunastavat rakennuksen itselleen. Maapohja jää kunnan omistukseen ja siitä maksetaan sopimuksessa määrätty vuokra.

Kaavamuutokset

Viljakkalan kunta on käynnistänyt kesän 2000 aikana Haverin alueen asemakaavaan muutostyöt. Kaavamuutoksella on tarkoitus mm. mahdollistaa ympärivuotinen asuminen Piippulanrivissä. Kaavamuutoksessa on tarkoitus parantaa myös alueen liikenneturvallisuutta ja etsiä loma-asuntojen lisärakentamiseen sopivia alueita.



Haverin kultakaivoksen tuotantorakennuksia 1950-luvulla.

5. VILJAKKALAN HAVERI ry

Viljakkalan Haveri ry on perustettu 25.8.1999. Perustamiskokous pidettiin Viljakkalan kunnanviraston valtuustosalissa ja kokouksessa oli läsnä 31-henkilöä. Perustamiskokouksen puheenjohtajana toimi Pekka Hietaniemi ja sihteerinä Ulla Pasanen. Yhdistyksessä on n. 80-henkilöjäsentä (1.10.2000).

Yhdistyksen hallitus 1999 - 2000

- Pekka Hietaniemi	puheenjohtaja
- Pekka Lassila	varapuheenjohtaja
- Meeri Karmakka	sihteeri
- Liisa Uotila	rahastonhoitaja
- Marja-Leena Ala-Laurila	jäsen
- Juha Lauren	jäsen
- Jari Hiltunen	jäsen
- Tapio Liesko	varajäsen
- Olli Alanen	varajäsen
- Marja-Leena Härkki	varajäsen

Hallituksen kokouksiin on asiantuntijajäsenenä osallistunut myös projektipäällikkö Ulla Pasanen.

Toiminnan tavoitteet

Haveri-yhdistys, niin kuin nimi kansanomaisesti lausuttuna kuuluu, on Haverin alueella toimiva yhteistyöelin, jonka tavoitteena on *"edistää ja kehittää Viljakkalan Haverin alueen matkailun yleisiä edellytyksiä, sekä pyrkii säilyttämään Haverin kaivosalueen arvokasta rakennuskantaa ja kulttuuriperinnettä. Yhdistys pyrkii kehittämään alueen asukkaiden, yritysten ja muiden yhteisöjen välistä yhteistyötä, sekä pyrkii lisäämään alueen viihtyvyyttä"* (yhd. sääntöjen 2 §).

Yhdistyksen toiminta 1999 - 2000

Ensimmäisen toimintavuotensa aikana yhdistys on suorittanut mm. seuraavaa:

- julkaissut oman "Kultahippuja -lehden" marraskuussa 1999 ja toukokuussa 2000
- osallistunut Viljakkalan Jouluvipinöihin omalla osastollaan
- osallistunut Ystävänpäivä-tapahtumaan Haverissa 13.2.2000 yhdessä Viljakkalan SPR:n kanssa
- laatinut lausunnon Haverin uuden asemakaavan valmistelun pohjaksi
- allekirjoittanut vuokrasopimuksen Viljakkalan kunnan kanssa Piippulanrivin "Vankitalosta"
- käynnistänyt ja toteuttanut kesäteatteritoiminnan Haverissa (Kultakylän tarinateatteri)
- järjestänyt 40-vuotismuistelot 12.8.2000 vanhoille ja nykyisille haverilaisille
- laatinut tiedotteita tiedotusvälineille (mm. lehdet, radio, TV) Haveria koskevissa asioissa
- osallistunut Haverin kehittämisprojektia koskevien suunnitelmien tekoon (mm. tavoitteet, rahoitus jne)
- hakenut Pirkanmaan TE-keskukselta avustusta Haverin kehittämisprojektin rahoitukseen
- osallistunut paikkakunnan työllisyyttä edistäviin neuvotteluihin mm. Hämeenkyrön työvoimatoimiston kanssa

Yhdistyksen toimisto

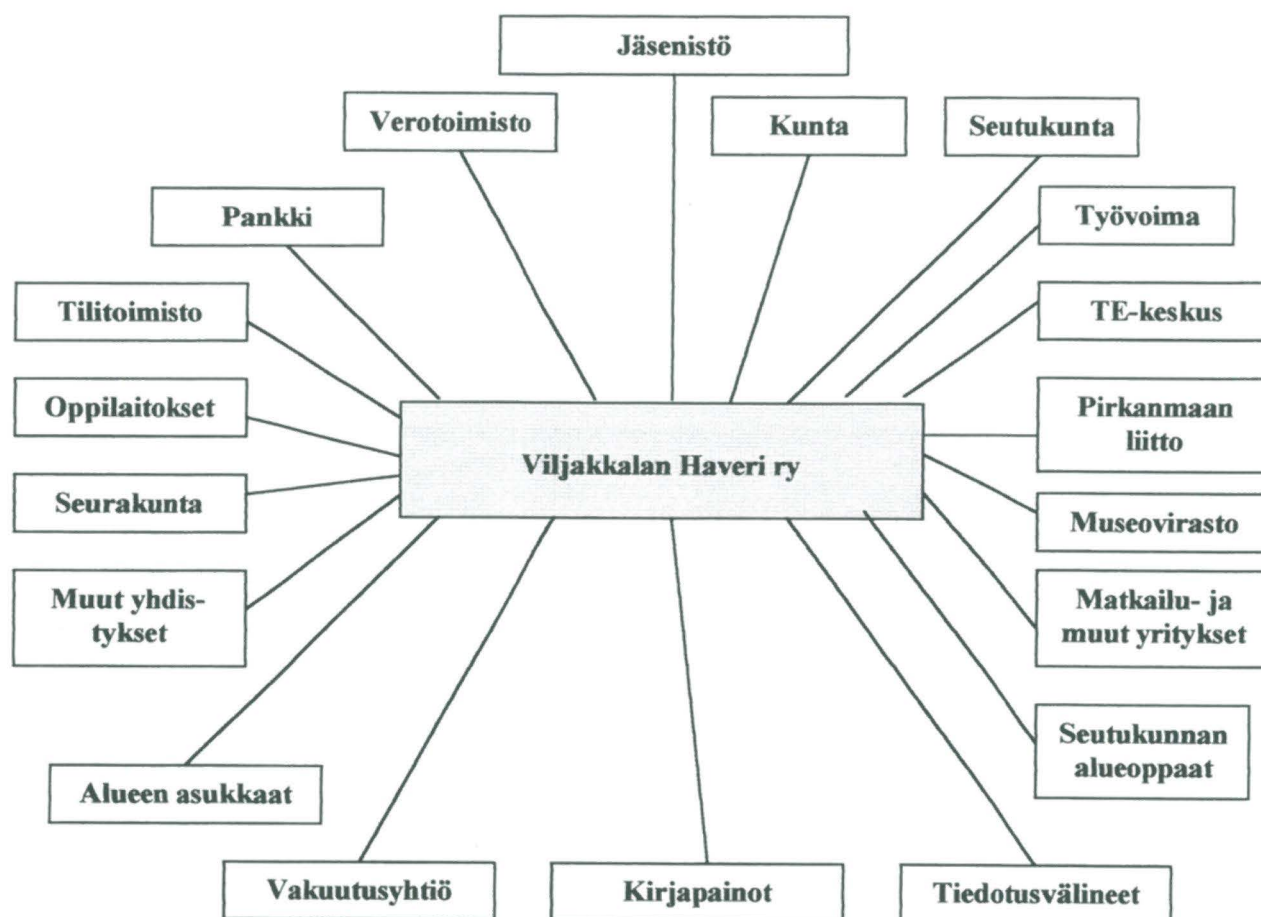
Yhdistyksen toimisto sijaitsee os. Haverintie, 39310 VILJAKKALA (yhteinen toimisto projektin kanssa). Yhdistyksen puhelinnumero on (03) 3712 160.

Yhdistyksen jäsenmaksut vuonna 2000

- jäsenmaksu	50 mk/hlö
- perhejäsenmaksu	150 mk/perhe (voi kuulua 3 ... perheenjäsentä, äänioikeus 15-vuotta täyttäneillä)
- tukijäsenmaksu	150 mk (yritykset, yhteisöt, ei äänioikeutta)

Yhdistyksen tiliyhteys: TSOP-Viljakkala, 553715-21636

Viljakkalan Haveri ry:n sidosryhmät ja toimintaympäristö



Viljakkalan Haveri ry:n hallitus (1999 - 2000) tulevan kaivosmiehen museon, eli "Vankitalon" edessä. Kuvassa vasemmalta; Pekka Hietaniemi, Meeri Karmakka, Juha Laurén, Marja-Leena Ala-Laurila, Liisa Uotila, Pekka Lassila ja Jari Hiltunen.

6. VILJAKKALA

Viljakkala pähkinäkuoressa 2000

* Viljakkalan kunta on perustettu vuonna 1874.

* Asukasluku on 1970 (31.08.2000).

* Työllisestä työvoimasta 20 % alkutuotannossa, 38 % jalostuksessa ja 42 % palveluissa.

* Työpaikoista 34 % alkutuotannossa, 17 % jalostuksessa ja 49 % palveluissa.

* Työpaikkaomavaraisuus 47,9.

* Työttömyysprosentti 10,0.

* Viljakkala on ns. pendelikunta eli meillä asutaan ja käydään muualla työssä.

* Yrityksiä ja elinkeinonharjoittajia löytyy noin 120 kappaletta.

* Pinta-ala 224,68 km², josta vesistöä 24,61 km².

* Kunnan alueella on 125 järveä ja lampea.

* Rantaviivaa on noin 88 metriä asukasta kohti!

* Vapaa-ajanasuntoja on noin 900.

* Asukastiheys 9,9 asukasta maaneliökilometriä kohti.

* Kuulumme Luoteis-Pirkanmaan seutukuntaan yhdessä Hämeenkyrön, Ikaalisten, Kihniön ja Parkanon kanssa.

* Tuloveroprosentti 18,0 (jo vuodesta 1987).

* Veroäyrejä 56.436 kpl asukasta kohti (verotusvuosi 1999).



Viljakkalan kunnanvirasto (entinen Ylä-Sorvarin tilan päärakennus).

Viljakkalan kunta

VILJAKKALAN VAAKUNASELITE

Viljakkalan kunnan vaakuna on vahvistettu sisäasiainministeriössä 03.04.1950. Vaakuna on taiteilija Gustaf von Numersin suunnittelema. Vaakunaselitys: Kilpi: kultakentässä palkittain asetettu puna-sinikatkoineen, loivasti kaksikaarteinen sarvi, jonka keski- ja päähelat sekä vitjat ovat hopeaa; sarven alapuolella punainen kupari-kultamerkki.

VILJAKKALAN SIJAINTI JA OMINAISPIIRTEET

Viljakkala sijaitsee lähes keskellä Pirkanmaata Ylöjärven ja Ikaalisten välissä Hämeenkyrön olkapäällä Kurun koron alla. Tampere - Seinäjoki -rata kulkee keskeltä Viljakkalaa.

Naapurikuntia ovat Hämeenkyrön, Kurun ja Ylöjärven kunnat sekä Ikaalisten kaupunki.

Tampereelta on Viljakkalaan etäisyyttä 40 km, Nokialta 37 km ja Ikaalisista 23 km.

Viljakkalan alueella on 125 järveä ja lampea, minkä ansiosta kunta on suosittu kesäpitäjä. Rantaviivaa löytyy noin 88 metriä asukasta kohti! Järvialtaistamme suurin on Kyrösjärvi. Lisäksi Viljakkala on hyvin metsäistä seutua.

VILJAKKALAN PERUSTAMISVUOSI JA HISTORIA

Viljakkalan kunta on perustettu vuonna 1874, jolloin irrottauduttiin Hämeenkyröstä. Pääsiallinen syy eroamiseen oli, etteivät viljakkalalaiset halunneet osallistua kansakoulun rakentamiseen Hämeenkyröön. Vielä varhaisemmassa vaiheessa Viljakkalan alue kuului Kyrön suurpitäjään.

Kunnan itsenäisyydestä / liittämisestä muihin kuntiin järjestettiin kansanäänestys syksyllä 1992. Kunnan itsenäisyys voitti selvällä ääntenemmistöllä.

VILJAKKALAN KEHITYSPIIRTEITÄ

Varsinaisesti Viljakkala on maa- ja metsätalousvaltainen kunta. Kuitenkin se on tunnettu 1700-luvusta lähtien kaivospitäjänä - aluksi rautakaivoksen ja sitten kultakaivoksen ansiosta. Haverin kultakaivos eli suurkauttaan 1950-luvulla, jolloin siellä työskenteli 150 henkilöä paroni, vapaaherra Erik Aminoffin johdolla.

Haverin kullasta on tehty mm. Helsingin olympiakisojen kultamitalit. Kaivostoiminta loppui vuonna 1960.

Sittemmin Haverin kultakaivosalue on ollut kurssikeskus- ja vapaa-ajankäytössä. Tällä hetkellä elätellään taas toiveita siltä, että saisimme kultakaivoksen uudelleen Viljakkalaan!

Yritystoiminta painottuu Viljakkalassa pieniin yrityksiin, joita löytyykin toistasataa. Hämeenkyrön puolella toimiva Metsä-Serlan Kyröskosken tehdas (entinen Oy Kyrö Ab) on ollut merkittävä työllistäjä Viljakkalan asukkaille, mutta myös Viljakkalalla on merkittävä osa tehtaan työntekijöiden asuttamisessa lähelle työpaikkaansa.

Kaupalliset palvelut eivät pääse Viljakkalassa kehittymään asukasluokkaan vastaavalle tasolle johtuen suurempien keskusten - Kyröskosken ja Tampereen Lielahden - läheisyydestä. Viljakkalan kunnan toiminta-ajatuksena onkin toimia hyvänä ja puhtaana asuinkuntana ihmisille, jotka käyvät työssä esimerkiksi Tampereella tai Ylöjärvellä, mutta haluavat asua väljässä ja turvallisesessa ympäristössä.

Viljakkalan kunnan hallinto

Viljakkalan vaaleilla valitussa kunnanvaltuustossa on 17 jäsentä. Nykyisen valtuuston toimikausi on 1997 – 2000, jonka poliittinen jakauma on: kokoomus 3, kristilliset 1, keskusta 7, sosialidemokraatit 3 ja vasemmistoliitto 3 valtuutettua. Mikäli kunnan väkiluku ylittää 2.000 asukkaan rajan (jonka yli on aina välillä jo menty, mutta palattu taas takaisin alle rajan), nousee valtuutettujen määrä 21:een seuraavalle kaudelle.

Kunnanvaltuusto päättää ns. suurista linjoista kunnassa. Valtuusto kokoontuu 5 - 6 kertaa vuodessa. Kokoukset ovat julkisia eli kuka tahansa voi tulla niitä seuraamaan. Valtuustossa esittelijänä toimii kunnanjohtaja ja sihteerinä kunnansihteerit.

Kunnanvaltuuston työrukkasena on kunnanhallitus, jossa on seitsemän jäsentä. Valtuusto nimeää hallituksen kahdeksi vuodeksi kerrallaan. Nykyinen toimikausi on 1999 - 2000. Kunnanhallitus päättää hieman pienemmistä asioista, mutta huomattavasti suuremmasta määrästä niitä. Hallitus kokoontuu keskimäärin kahden viikon välein. Hallituksen esittelijänä toimii kunnanjohtaja ja sihteerinä kunnansihteerit.

Viljakkalassa on kolme ns. suurta lautakuntaa: perusturvalautakunta, sivistyslautakunta ja tekninen lautakunta. Kukin päättää oman toimialansa asioista melko itsenäisesti ja tulosvastuullisesti. Lautakunnissa on kuusi jäsentä. Päälinjat ja määrärahat on kuitenkin määrittänyt valtuusto.

Perusturvalautakunnan toimialaan kuuluvat terveydenhuolto (mm. terveyskeskus ja muualla tapahtuva erikoissairaanhoido) ja sosiaalitoimi (mm. lasten päivähoito, vanhustenhuolto, toimeentulotuki, Palvelukeskus Elokaari, kodinhoitoapu ja kehitysvammahuolto). Esittelijöinä toimivat perusturvajohtaja ja johtava lääkäri alaltaan.

Sivistyslautakunnan toimialaan kuuluvat koulutoimi (peruskoulut, lukiot, ammattikoulutus, vammaisopetus ja kansalaisopisto), kulttuuripalvelut, kirjastopalvelut, taiteen perusopetus, liikuntapalvelut, nuorisotyö ja nuorisotilat. Esittelijöinä toimivat kunnansihteerit, koulutoimenjohtaja (joka meillä on kunnanjohtaja), kirjastosihteerit ja vapaa-aikasihteerit alaltaan.

Teknisen lautakunnan toimialaan kuuluvat kunnan eri kiinteistöt (asunto-osakeyhtiöt, teollisuushallit jne.), kiinteistöpalvelut, liikenneväylät ja puistoalueet, vesi- ja viemärilaitos, kaatopaikka, rakennusvalvonta ja -tarkastus, ympäristönsuojelu, öljyvahinkojen torjunta, palo- ja pelastustoimi sekä väestönsuojelu. Esittelijöinä toimivat rakennustarkastaja ja palopäällikkö alaltaan.

Lisäksi yleishallinnon toimialaan kuuluvat kunnanvaltuusto ja -hallitus, vaalit, keskustoimisto (kirjanpito, palkanlaskenta, puhelinkeskus, atk-palvelut, kopiointipalvelut jne.), elinkeinotoimi, maaseututoimi, kuntasuunnittelu, henkilöstöhallinto, oikeustoimi, kuluttajaneuvonta sekä joukkoliikenne.

Nähtävyyksiä ja käyntikohteita Viljakkalassa (katso myös kartta sivulta 22)

1. Haverin kultakaivoksen alue (Haveri)

Kultakaivoksen kallioreunainen 85 metriä syvä ja 125 metriä leveä avolouhos, joka on uudelleen täytty-mässä vedellä kultatutkimusten jälkeen. Reunalla on näköalatasanne. Alueella on myös 1800-luvulla suoritettujen kaivostoiminnan aikaisia louhoksia, joista syvimmat ovat n. 30 m.

Alueella on useita toimintoja: 21 Honkarakenteen lomahuvilaa, Ravintola Kulta Casino, Viljakkalan Tenniskenttä Oy:n tenniskenttä, jokamiesluokan kilparata, laivalaituri ja mahtava uimaranta, sekä kesäteatteritoimintaa. Tällä hetkellä on rakenteilla 11 uutta lomamökkiä ja peruskorjauksen alla vanhoja kaivosajan asuntoja ja tuotantorakennuksia. Haverista on kesäisin säännöllinen laivaliikenne Ikaalisiin.

2. Kirkkojärven kulttuurimaisema (kirkonkylä)

Kirkkojärven ympäristö on ollut asuttuna jo viikinkiajalta. Alueelta on löydetty kivi- ja rautakauden aikaisia esineitä. Kirkkojärven maisema koki huomattavan muodonmuutoksen vuosina 1865-1866, kun Kyrösjärven vedenpintaa laskettiin.

Viljakkalan kylän tilojen rakennukset sijaitsivat lähes 1800-luvun puoleenväliin saakka tiiviinä taloryhmänä (ns. kimppukylänä) nykyisen kuntakeskuksen paikalla, kunnes sarkajaon päätyttyä tilat saivat laajemmat maa-alueet käyttöönsä ja rakennukset siirrettiin uusille paikoilleen. Perinteistä rakennuskantaa on Viljakkalan kylässä Ahrikkalan, Ala-Sorvarin, Ihantolan, Lehtomäen, Säkin, Kourin ja Sankarin tiloilla. Kunnanvirasto sijaitsee entisen Yli-Sorvarin tilan päärakennuksessa. Kirkon osuus kirkkojärven kulttuurimaisemassa on hallitseva.

3. Viljakkalan pappila (kirkonkylä)

Viljakkalan pappilan klassistinen, punatiilinen päärakennus vuodelta 1933 on arkkitehti Toivo Paatolan suunnittelema. Pappilan pihapiirissä on myös pakarirakennus 1800-luvulta.

Viljakkalan vanha pappila (Katajisto) paloi vuonna 1931.

4. Viljakkalan kirkko ja lainamakasiini (kirkonkylä)

Viljakkalan seurakunnan nykyinen puukirkko rakennettiin rakennusmestari Herman Nybergin johdolla vuosina 1840-1842 ja se vihittiin käyttöön 5.6.1843. Kirkon ovat suunnitelleet A.W. Arppe ja C.L. Engel.

Malliltaan kirkko liittyy aikansa länsitornillisiin pitkäkirkkoihin. Kirkko vuorattiin vuonna 1854 ja tornia korotettiin 1878. Sisätiloissa suoritettiin perusteellinen korjaus 1888. Tornin nykyinen muoto ja ulkovaalaus ovat vuodelta 1930. Kirkon sisätilat peruskorjattiin ja entisöitiin vuonna 1989 ja ulkomaalaus uusittiin 1993.

Kirkon alttaritaulu on ikaalilaisen taiteilijan Felix Frangin vuonna 1896 maalaama, aiheena on ristiin-naulittu Vapahtaja. Kirkon alttaritaulun edeltäjä oli suuri puinen krusifiksi, joka on tällä hetkellä sijoitettu na kirkon sakastin seinälle. Viljakkalan kirkko on tunnettu hyvästä akustiikastaan.

Kirkon vierellä on vanha hautausmaa, jossa aikaisempi kirkko sijaitsi. Hautausmaata ympäröivä kivaita on vuodelta 1851.

Kirkkoaukion laidalla sijaitsee vuonna 1890 valmistunut hirsinen lainajvästön makasiini, joka toimii nykyään kirkkomuseona. Rakennuksessa on tallella mm. vanha jalkapuu, rippikello, kassakirstu, ruumispaarit, kalkkiliina ja ruumislapio.

Ryhmien tutustumiskäynneistä kirkkoon ja kirkkomuseoon voi sopia Viljakkalan SRK:n kanssa puh (03) 3712 014 tai 3712 038.

5. Palvelukeskus Elokaari (kirkonkylä)

Viljakkalan kirkonkylän keskustassa sijaitseva palvelukeskus Elokaari on valmistunut vuonna 1994. Ulkonäöltään hieman ympäristöstään poikkeavan rakennuksen on suunnitellut Suunnittelutoimisto Insar Oy Vammalasta. Rakennuksen pinta-ala on 2.600 m².

Nimensä mukaisesti Elokaari palvelee kuntalaisia koko elämänkaaren ajan. Talossa sijaitsevat äitiysneuvola, hammaslääkäri, vanhusten asunnot ja päiväkeskus. Vuoden 1996 alusta lähtien rakennuksessa on toiminut myös kunnan oma terveyskeskus. Lisäksi talossa on ruokaravintola ja yksityisiä yrittäjiä (mm. fysikaalinen hoitolaitos ja parturi).

Ryhmien tutustumiskäynneistä ja esim. ruokailuista voi sopia puh (03) 2863 440 / perusturvajohtaja tai 2863 111 / Viljakkalan kunta.

6. Kivistö (Harhala)

Kivistön harmaa, hirsipintainen päärakennus edustaa 1800-luvun tilattoman väestön asumistapaa. Rakennus sijaitsee Hämeenkyrö-Viljakkalantien välittömässä läheisyydessä. Rakennus on ollut alkujaan savupirtti, mistä ajasta muistuttavat nokeutuneet tuvan hirret, jotka rakennuksen nykyinen omistaja on halunnut säilyttää entisellään.

7. Harhalan kylä

Harhalan kylän kulttuurimaisema aukeaa Hämeenkyröstä tultaessa kahta puolta tietä. Harhalan kylän taloryhmä sijaitsee n. 500 m tieltä mäen päällä. Asutus on varhaiskeskiaikaista perua. Monkalan, Härkin, Alasen ja Servon tilat muodostavat tiiviin taloryhmän, jota viljelykset ympäröivät. Servossa ja Härkissä on aittoja 1700-luvulta.

8. Hietikko (Harhalan kylä)

Hietikon edustava kaksikerroksinen päärakennus on valmistunut vuonna 1945. Rakennuksessa on sekä klassismin että funktionalismin piirteitä. Pihassa on aitta 1800-luvulta.

9. Upan talo / vanha työväentalo (Hiironen)

Upan talosta kertovia asikirjoja löytyy 1400-luvulta alkaen. Nykyinen päärakennus on ainoa tilasta säilynyt rakennus ja sen vanhin osa on rakennettu 1800-luvun puolessa välissä.

Kansalaissodan aikana talossa toimi punaisten esikunta. Talo toimi myöhemmin myös työväentalona ja siellä on pidetty juhlia ja tansseja. Nykyään talo on yksityisomistuksessa ja se on entisoitu 1930-luvun tyyliin.

10. Inkulan silta (Inkulan kylä)

Inkulan yksiaukkoinen kivihoivasilta on valmistunut vuonna 1893. Inkulan uuden betonisillan valmistuttua vuonna 1997 vanhan sillan suojelemiseksi ja ylläpitäjäksi perustettiin Inkulan Hoivisiltayhdistys ry. Yhdistys osti vanhan sillan Tielaitokselta 100 mk:n kauppasummalla.

Siltavanhuksen kaiteet on entisoitu. Lisäksi vanhalta sillalta on rakennettu portaat uudelle sillalle vuonna 2000. Portaiden rakentamiseen on osallistunut Tampereen teknillinen korkeakoulu ja käytännön rakennustöissä on ollut mukana opiskelijoita mm. Suomesta ja muualta Euroopasta. Hoivisiltayhdistys järjestää sillalla vuosittain tanssi- ja muita yleisötilaisuuksia.

Inkulan kylästä on löytynyt kivikauden ja rautakauden aikaisia esineitä.

11. Karhejärven kulttuurimaisema (Karhenkylä)

Karhejärven ylittävältä sillalta (Viljakkala - Kyrönlahtitie) avautuu kaunis järvimaisema, jossa luonnon- ja kulttuurimaisema yhtyvät. Karhejärven alueelta on löydetty kivi- ja rautakauden esineistöä.

12. Kyröskosken suurlava (Vilpee - Manni)

Ainutlaatuinen tanssilava, jossa Hämeenkyrön ja Viljakkalan kuntien raja kulkee keskeltä tanssilattiaa ja esiintymislavaa. Huippuesiintyjä läpi koko kesän.

13. Toivolan lava (Perämaa)

Lähellä Kuruntietä sijaitseva Toivolan lava on komealla paikalla Hangasjärven rannalla sijaitseva perinteinen maaseutulava. Mahtava ohjelmisto koko kesän. Toivola on myös hirvenjuoksu- ja hiihtokilpailujen keskus.

Aktiiviteettejä Viljakkalassa

* LOMAHUVILAMAJOITUSTA

- varaukset Ravintola Kulta Casinosta, puh. (03) 3712 293,
- 21 kappaletta Honkarakenteen viiden tähden huiloita,
- talviasuttavia, korkeatasoisesti varusteltuja,
- sopiva kohde esimerkiksi yritysten tai yhdistysten kesäpäiville.

*** RAVINTOLAPALVELUT**

- * Ravintola Kulta Casino, puh. (03) 3712 293,
 - tanssiravintola ympärivuotisesti,
 - terassi avoinna kesäaikana,
 - ruokailupalvelut, A-oikeudet.

- * Kyläravintola Kievari, puh. (03) 3712 197,
 - terassi avoinna kesäaikana,
 - ravintolapalvelut, A-oikeudet.

*** TENNISKENTTÄVUOROJA**

- varaukset Ravintola Kulta Casinosta, puh. (03) 3712 293,
- kivituhkapintainen kenttä uimarannan äärellä,
- hinta 40 mk / tunti.

*** TENNISMAILOJEN JA -PALLOJEN VUOKRAUS**

- varaukset Ravintola Kulta Casinosta, puh. (03) 3712 293.

*** LAIVARISTEILYT**

- aikataulun mukaan tai tilauksesta Lempi-laivalla,
- varustuksena baari, kokoustilat ja sauna,
- mukaan sopii reilusti linja-autollinen väkeä.

*** RETKET SEITSEMISTEN KANSALLISPUISTOON**

- mahdollisuus opastettuihin retkiin.

*** KIRKKOVENESOUTUA**

- mahdollisuus opastettuun kirkkovenesoutuun lautaveneellä,
- veneeseen mahtuu 14 soutajaa + perämies + pari matkustajaa,
- tiedustelut: Jouko Salminen, puh. (03) 2863 225 / työ tai (03) 3712 371/ koti

*** KOSKIMELONTAA**

- Kyrösjärven ympäristössä 13 kartoitettua koskireittiä.

*** AUTOKILPAILUJA**

- eräs maan parhaista jokamies-luokan hiekkaradoista Haverissa.

*** SYRJÄN HILMAN POSTILENKKI**

- retki on heinäkuun 3. sunnuntaina, ja lähtöpaikka on Karhen koulu,
- patikkaretki vanhalla postireitillä,
- Koko-Hilma 30 km, Puoli-Hilma 15 km ja Mini-Hilma 10 km.
- reitti kulkee osin teillä, osin poluilla,
- juomahuolto ja saunominen sisältyvät osanottomaksuun.

*** KIRKKOVENESOUTUKILPAILU**

- Joka kesä soudetaan Pirkanmaan kuntien välinen kirkkovenesoutu Haverin kultakaivoksen rannasta käsin.

*** HIRVENJUOKSUA**

- Kultasarvi-hirvenjuoksukilpailut elokuussa,
- laji käsittää maastajuoksua, ammuntaa ja etäisyyksien arviointia.

*** KUNTOSALI, KUNTORATA, UIMARANNAT JNE.**

- Viljakkalassa on 125 järveä ja lampea, joten vettä riittää!
- hyvät edellytykset mm. kalastukseen, surffaukseen, luontoretkiin, pyöräilyyn, moottorikelkkailuun ja hiihtoon.

*** AVANTOUINTIA**

- Kurjen saunalla harrastetaan avantouintia keskiviikkoisin.

Viljakkala internet-sivuilla

Viljakkalan sivuja tehdään koko ajan lisää, mutta tällä hetkellä kunnasta löytyy sivuja mm. seuraavista osoitteista:

www.viljakkala.fi	kunnan omat sivut
www.tradepoint.fi/pliitto/viljakkala	Pirkanmaan liiton kuntasivut
www.viljakkala.fi/pikantti	kirjaston palvelusivut
www.saunalahti.fi/~karheaa	Karhen koulun sivut
www.freenet.hut.fi/koulut/karhen_a_a	Karhen koulun sivut

Sähköposti tulee perille osoitteella joko osoitteella kunta@viljakkala.fi tai Etunimi.Sukunimi@viljakkala.fi.

Kunnanjohtaja:	Aarre.Jarvinen@viljakkala.fi
Kunnansihteeri:	Matti.Korpi-Hallila@viljakkala.fi
Elinkeinoasiamies:	Jouko.Salminen@viljakkala.fi
Vapaa-aikasihteeri:	Mervi.Hiltunen@viljakkala.fi
Perusturvajohtaja:	Hanna.Nyfors@viljakkala.fi
Rakennustarkastaja:	Matti.Simonen@viljakkala.fi

...ja kolmisenkymmentä muuta kunnan henkilöä samalla systeemillä.

Yhteystietoja matkailijoille

- * Internet: www.viljakkala.fi
- * Kunnanvirasto: elinkeinoasiamies Jouko Salminen
puh: (03) 2863 225 tai 050 68 125,
kunnan vaihde: (03) 2863 111.
fax: (03) 2863 200
email: Jouko.Salminen@viljakkala.fi
- * Kultahippu-kioski: pihassa selkeät opastaulut
- * Ravintola Kultra Casino / Haverin lomakylä:
puh: (03) 3712 293
fax: (03) 3712 388.
- * Kyläravintola Kievari:
puh: (03) 3712 197.
- * Karhen kioski / Karhen kylä:
puh: (03) 3782 600
- * Salvaksen kauppahuone, kirkonkylä:
- info-piste,
- kädentaitajien myyntipiste

Mielenkiintoisia yksityiskohtia Viljakkalasta

* Merkittäviä viljakkalalaisia henkilöitä:

- Kauko Simonen, Suomen ensimmäinen tangokuningas,
- Tea Ista, näyttelijä,
- paroni, vapaaherra Erik Aminoff, kultakaivoksen johtaja,
- Herman Stigzelius, "kultaprofessori",
- A.F.M. Bergius, toimi 54 vuotta Viljakkalassa kappalaisena ja pappina ajalla 1887 - 1941
- Eino A. Bergius, (väri)valokuvauksen uranuurtaja Suomessa ja aikansa nopeimpien mahonkimoottoriveneiden rakentajana,
- Pertti Jotuni, kuuasiantuntija, työskenteli aikoinaan Haverin kaivoksella.

* Karhen kylä

- sijoittui toiseksi valtakunnallisessa Vuoden kylä -kilpailussa 1992, kun teemana oli "Kylä ja kansainvälisyys",
- sai jo edellisenä vuonna kunniainnin, kun teemana oli "Kylän ja kaupungin vuorovaikutus".

Lisätietoja Viljakkalasta / Kirjallisuusluettelo

S. Jussi Kaskimies – Hannu Sinisalo: Viljakkala – pitäjä Pirkanmaalta. 1979

Pertti Virtaranta: Viljakkalan murrekirja. 1983. Suomalaisen Kirjallisuuden Seura

Ari Teiskonlahti: Viljakkalan kirkon ja seurakunnan historiikki. 1998

Hannu Myllymäki: 50 päivää punavaltaa. 1999

Kleetuksen pakinoita. 1988

Professori Matti Klingen esitelmä Viljakkalan Kyrönsarvesta 26.02.1985 Karhen koululla

Tampereen seutukaavaliiton julkaisu B 107; Pirkanmaan kulttuurihistorialliset kohteet. 1981

Pirkanmaan liiton julkaisu B 36; Pirkanmaan kiinteät muinaisjäännökset. 1996

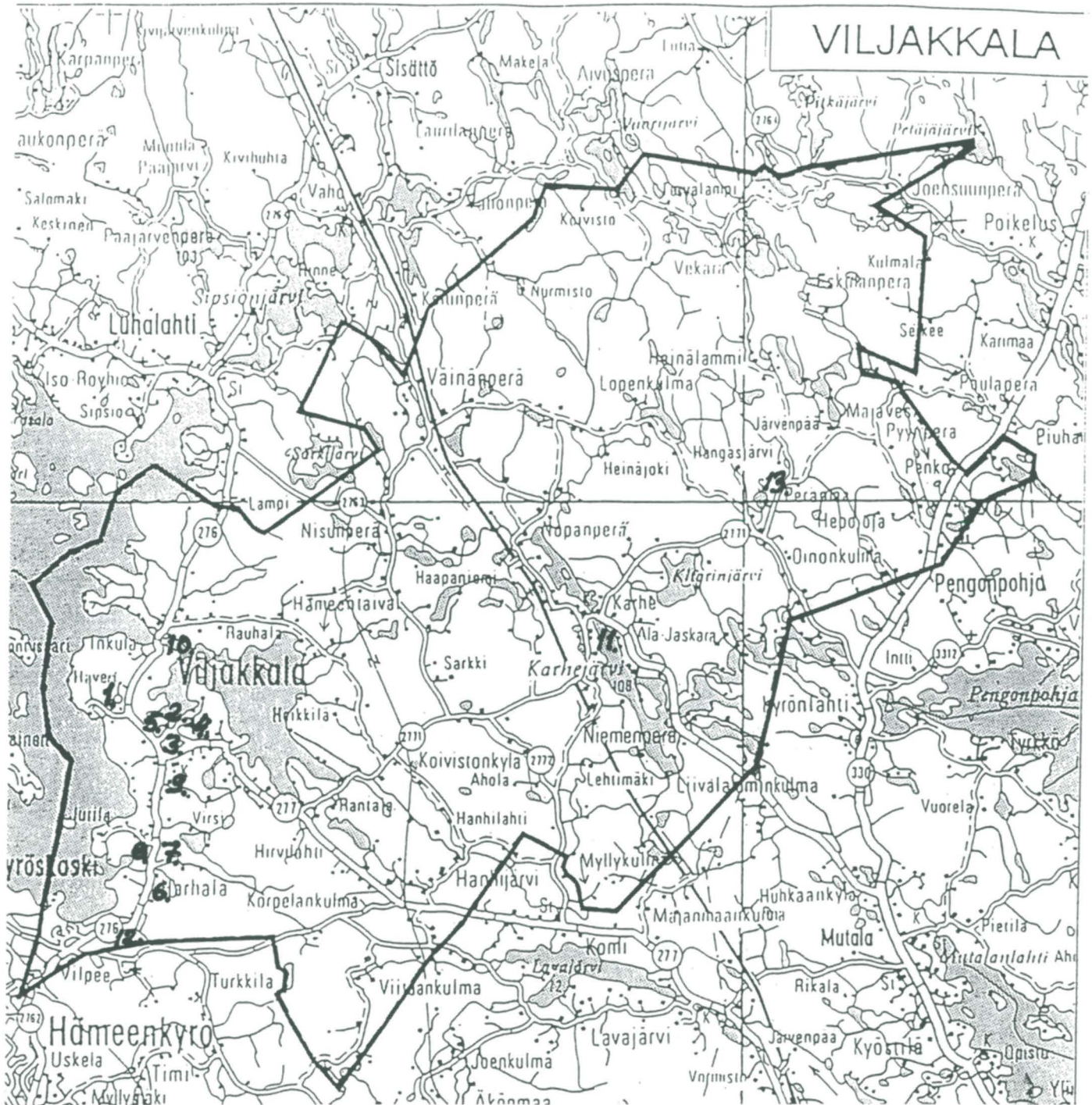
Tampereen yliopiston täydennyskoulutuskeskuksen julkaisusarja C 1/97. Hannu Sinisalo: Kaksi kertojaa – kaksi maailmaa. 1997 (kirja + c-kasetti)

1935 – Matka Kyrönjärven pitäjään. 1999 (cd-romppu koulutuskäyttöön)

Pekka Laaksonen – Jukka Kukkonen – Ulla Piela – Antti Rassi (toim.): Läpi harmaan kiven. Kaivosperinnettä – kuvia ja kuvauksia. 1982. Suomalaisen kirjallisuuden seura.

Christer Blomgren (toim.): Puuhiokkeesta rautaan ja teräkseen. Roiskeita ja sirpaleita Vuoksenniska-yhtiön ja sen edeltäjän Elektrometallurgiska Ab:n vuosikymmeniltä. 1997

Risto Laakasuo: Berndt Grönblom ja hänen yrityksensä. 1985



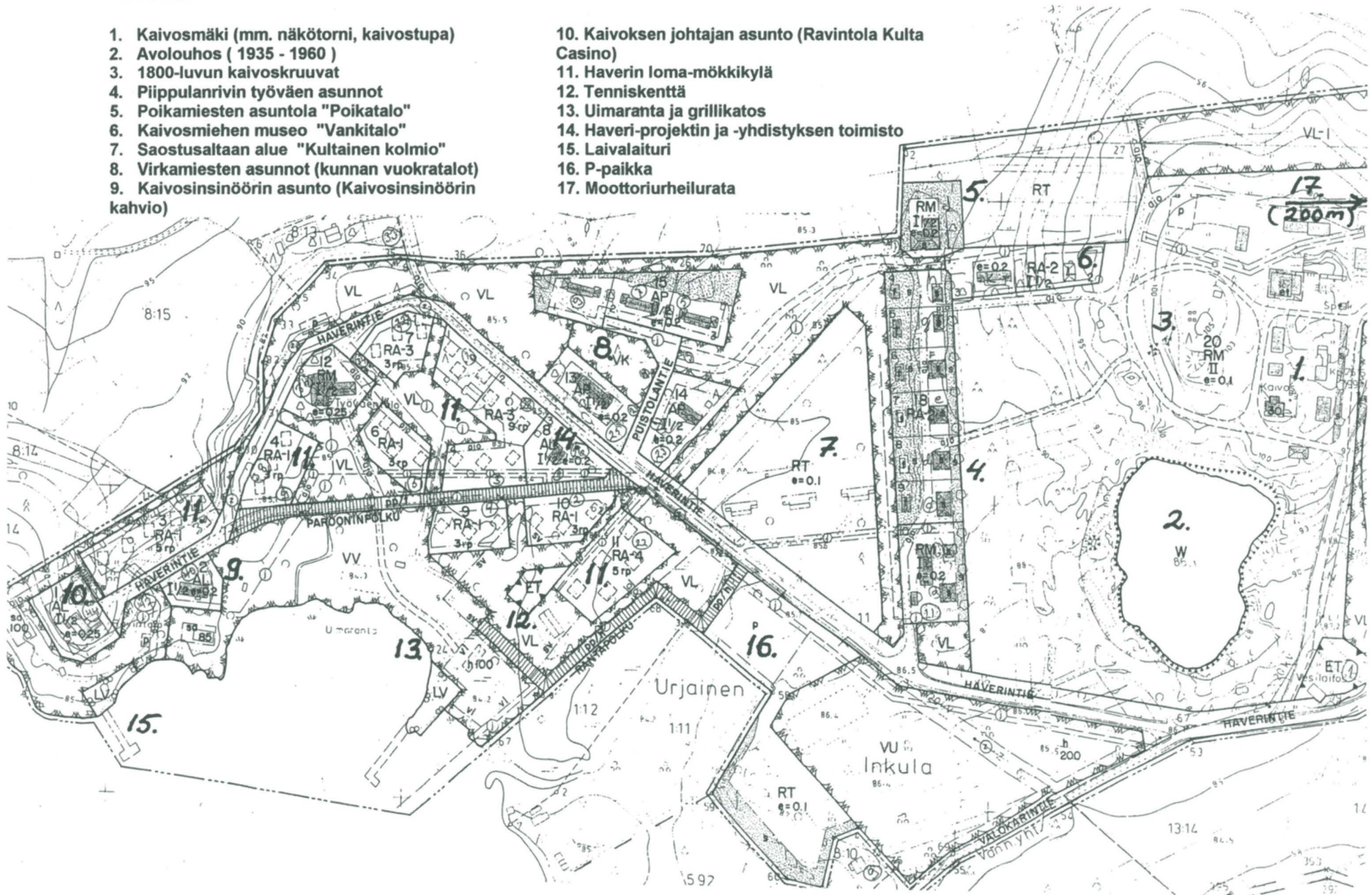
Nähtävyyksiä ja / tai käyntikohteita Viljakkalassa (selostukset sivuilla 16 - 18)

- | | |
|--|--|
| <ul style="list-style-type: none"> 1. Haverin kultakaivoksen alue 2. Kirkkojärven kulttuurimaisema 3. Viljakkalan pappila 4. Viljakkalan kirkko ja lainamakasiini 5. Palvelukeskus Elokaari 6. Kivistö 7. Harhalan kylä | <ul style="list-style-type: none"> 8. Hietikko 9. Upan talo / vanha työväentalo 10. Inkulan sillat 11. Karhejärven kulttuurimaisema 12. Kyröskosken suurlava 13. Toivolan lava |
|--|--|

HAVERI

1. Kaivosmäki (mm. näkötorni, kaivostupa)
2. Avolouhos (1935 - 1960)
3. 1800-luvun kaivoskruuvat
4. Piippulanrivin työväen asunnot
5. Poikamiesten asuntola "Poikatalo"
6. Kaivosmiehen museo "Vankitalo"
7. Saostusaltan alue "Kultainen kolmio"
8. Virkamiesten asunnot (kunnan vuokratalot)
9. Kaivosinsinöörin asunto (Kaivosinsinöörin kahvio)

10. Kaivoksen johtajan asunto (Ravintola Kultra Casino)
11. Haverin loma-mökkikylä
12. Tenniskenttä
13. Uimaranta ja grillikatos
14. Haveri-projektin ja -yhdistyksen toimisto
15. Laivalaituri
16. P-paikka
17. Moottoriturheilurata



HAVERIN MALMIN LOUHINNAN YLEISKAAVIO

- KALLIO JAETTIIN 50 M:N TASOIHIN JA AVOLOUHOKSESSA SUORITETTIIN MALMIN LASTAUS ENSIMMÄISEN TYÖTASON (-50M) TERIIN RÄNNEISTÄ.
- AVOLOUHOKSEN SEINÄNKALTEVUUS PIDETTIIN NIIN JYRKÄNÄ KUIN MAHDOLLISTA.
- 100 M:N TASOLLA SUORITETTIIN LASTAUS MEKAANISISTA RÄNNEISTÄ.

