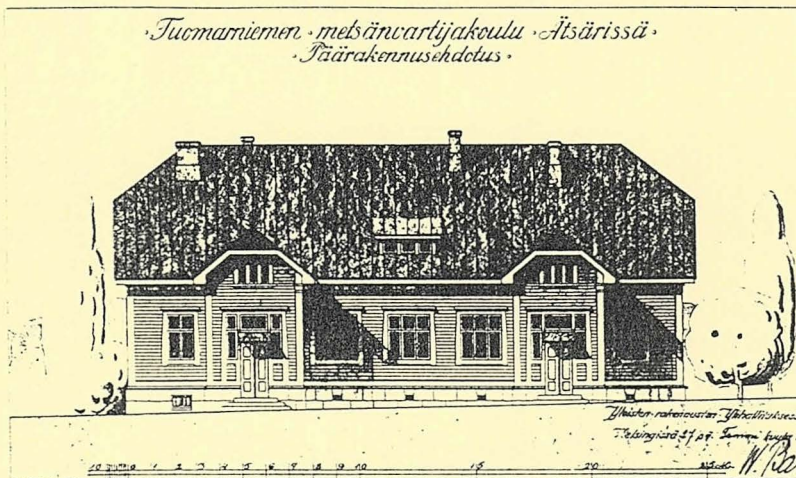


nett. uuden



TUOMARNIEMEN METSÄOPISTO

RAKENNUSTEN JA MAALAMAN INVENTOINTI
MILKKA SEPPÄLÄ, RAKENNUSHALLITUS, 1980-81

inventoinnit, kunnat, Ätsäri

Maastoinventointi

Rakennushallituksen suunnitteluosaston toimesta on kesän 1930 ja -31 aikana suoritettu Tuomarniemen metsäpiston alueella olemassa olevien rakennusten ja maiseman inventointi. Edellä mainittujen lähtökohtien ja tehdyn inventoinnin perusteella on laadittu tämä kokonaisselvitys sekä maankäyttö- ja maisemasuunnitelma.

Tuomarniemen asutushistoriaa

Varhaisimmat tiedot Tuomarniemen historiasta ajoittuvat 1500-luvun puolivälin tienoille, jolloin niemellä oletettavasti jo oli asutusta. Niemen ensimmäisen tilan, Tialan, perustamisajankohtana pidetään vuotta 1567. 1600-luvun alussa tila siirtyi kruunun haltuun ja lahjoitettiin osana läänitysmaata aateliselle Hans Boijelle. Boijen suvun hallussa tila oli aina vuoteen 1683, jolloin toteutettiin iso reduktio ja kaikki aateliston lahjoitusmaat palautettiin takaisin valtiolle. Koko tämän ajan sekä edelleen ainakin vuoteen 1775 asti Tialaa asusti Tiaisen suku.

Vuonna 1776 perustettiin Vaasan hovioikeus ja sen yhteydessä järjestetyssä uudessa tuomiokuntajaossa määrättiin Tiala aluksi Rautalammin tuomiokunnan ja vuonna 1796 suoritettua tuomiokuntajaon jälkeen Pohjanmaan itäisen tuomiokunnan tuomarin virkataloksi.

Kaikki tuomarit eivät kuitenkaan viihtyneet maaseudulla vaan vuodesta 1849 lähtien tila oli maanvuokraajien hallussa aina vuoteen 1882 asti.

Vuonna 1800 piirrettyssä isojakokartassa näkyy Tuomarniemen päärakennus jo sijainneen keskellä niemeä peltojen ympäröimänä. Torppia tilalla tuohon aikaan oli vain muutama, sen sijaan 1800-luvun lopulla torpparilaitoksen laajennuttua oli Tuomarnimen virkatalolla parhaillaan 11 torppaa. Väkeä Tuomarniemellä asui vuoden 1878 Ähtärin seurakunnan kirkonkirjojen mukaan kaiken kaikkiaan yli 100 henkeä.

Vuodesta 1882 asui virkataloan tuomari W.E. Walden itse aina koulun perustamiseen asti vuonna 1903.

Ajatus uuden metsä-alan koulun perustamisesta oli lähtenyt liikkeelle jo 1890-luvun alkupuolella, jolloin Suomessa toimi vain yksi kyseisen alan oppilaitos, Evon metsäopisto, ja tuolloin metsä- ja puutalouden kehittyessä oli ilmaantunut tarvetta yksityismetsien "vartijoista".

Vuonna 1896 teki maanviljelyshallitus asiasta ensimmäisen ehdotuksen ja vuonna 1903 tehtiin päätös metsänvartijakoulun perustamisesta. Sijaintipaikaksi valittu Ähtärin Tuomarniemen virkatalo soveltui ympäristöominaisuuksiltaan erinomaisesti kyseiseen tarkoitukseen. Vuonna 1922 muuttui oppilaitoksen nimi metsänvartijakoulutusta metsäkouluksi ja vuonna 1965 edelleen metsäopistoksi. Tuomarniemen metsäopisto on maamme toiseksi vanhin metsäalan oppilaitos.

Alueen väestö

Tuomarniemen metsäopisto on sisäoppilaitos ja siitä johtuu, että alueella väestö koostuu sekä ympärivuotisesti alueella asuvasta henkilökunnasta että 11 kuukautta kestäväen lukuvuoden ajan koululla opiskelevista opiskelijoista.

Opiskelijoita metsäopistolla on nykyisin yhteensä 160, mutta ammattikasvatushallituksen 27.05.1980 tekemän päätöksen mukaan on oppilasmäärä tarkoitus nostaa 186:een, aluksi kuitenkin ennen metsäkoneenkuljettajien opetuksen alkamista 174:ään.

Henkilökuntaa työskentelee opistolla nykyisin 38 henkilöä, ja ammattikasvatushallituksen tekemän henkilökuntasuunnitelman mukaan lukumäärä nostetaan 44:ski. Tällä hetkellä noin 60 % henkilökunnasta asuu laitoksen työsuhteasuinoissa, valtaosa opiston alueella ja 40 % muualla, lähinnä Ähtärissä.

Opiston alueella on henkilökunta-asuntoja yhteensä 20. Näistä suurin osa, 17 asunto, on vuonna -70 valmistuneissa kahdessa kaksikerroksisessa asuinrakennuksessa.

Asuntojakautuma niissä on seuraava: 4 h + k 1 kpl, 3 h + k 3 kpl, 2 h + k 3 kpl, yksiö 5 kpl ja yhteiskeittiöllinen yhden hengen huone 5 kpl. Näiden lisäksi on kaksi yhden perheen omakotitaloa ja päärakennuksessa johtajan asunto.

RAKENNUSKANTA

Yleistä Rakennetun ympäristön ominaispiirteisiin kuuluu moni-ilmeinen rakennuskanta, jossa on näkyvissä alueen kaksi eri ikäkautta ja rakentamistapaa. Alueella on rakennuksia sekä vuosisadan alusta, että aivan viime vuosilta.

Tuomarniemen metsäopiston alueella on 13 asuinrakennusta, 4 opetusrakennusta ja 14 talous-, varasto- tai muuta rakennusta.

Rakennusmateriaalit

Vanhat rakennukset ovat kaikki puisia, asuin- ja koulurakennukset vaaleankellertäviä ja ulko- ym. talousrakennukset puunaisia valkoisin nurkkalaidoin. Kattomuotoina on sekä harjattuja aumakattoja, ja katemateriaaleina päre, tiili ja pelti.

Uudet rakennukset ovat rakenteiltaan pääasiassa kiviaineisia. Julkisivuissa on käytetty valkoista kahitiiltä sekä laudoitusta. Kattomuotoina on 70-luvun alun rakennuksissa tasakatto ja myöhemmin rakennetuissa asuntoloissa loiva harjakatto.

Rakennusten ikäjakautuma

Alueen rakennuksista vanhin ja samalla ainoa tuomarin ajalta peräisin oleva rakennus on terva-aitta vuodelta 1890.

Vanhin koulurakennus on vuodelta 1904, samoin kuin metsänhoitajan asuinrakennuskin.

Suurin osa vanhoista säilyneistä rakennuksista on 1900-1920-luvulta. 30- ja 50-luvun rakennuksista on alueella jäljellä apu- ja taloustitiloja.

Uudisrakentaminen

1960-luvulla oli suuri osa rakennuksista jo melko heikossa kunnossa ja muutenkin sekä opetus- että asuintilat olivat niin puutteellisia, että uudistakentäminen katsottiin tarpeelliseksi.

Vuonna 1970 valmistui kuusi uutta rakennusta koulu, työpaja- ja hallirakennukset sekä oppilaiden 50-hengen asuntola ja kaksi henkilökunnan asuinrakennusta. Samalla kuitenkin jouduttiin purkamaan useita vanhoja rakennuksia, mm. vanhan "oppilaspihan" ympäriltä oppilasruokala ja työnjohtajan asunto-veistosalirakennus sekä talli, navetta ja muita ulko- ja talousrakennuksia.

Uusimmat rakennukset alueella ovat rivitalomaiset 8-hengen soluista koostuvat asuntolarakennukset. Vuonna 1977 valmistui 40-hengen asuntola ja vuonna 1979 sekä 16-hengen että 24-hengen asuntolarakennukset. 1980 valmistui 46 oppilaan asuntolarakennukset ja 1981 46 oppilaan asuntola- ja sosiaalitulat.

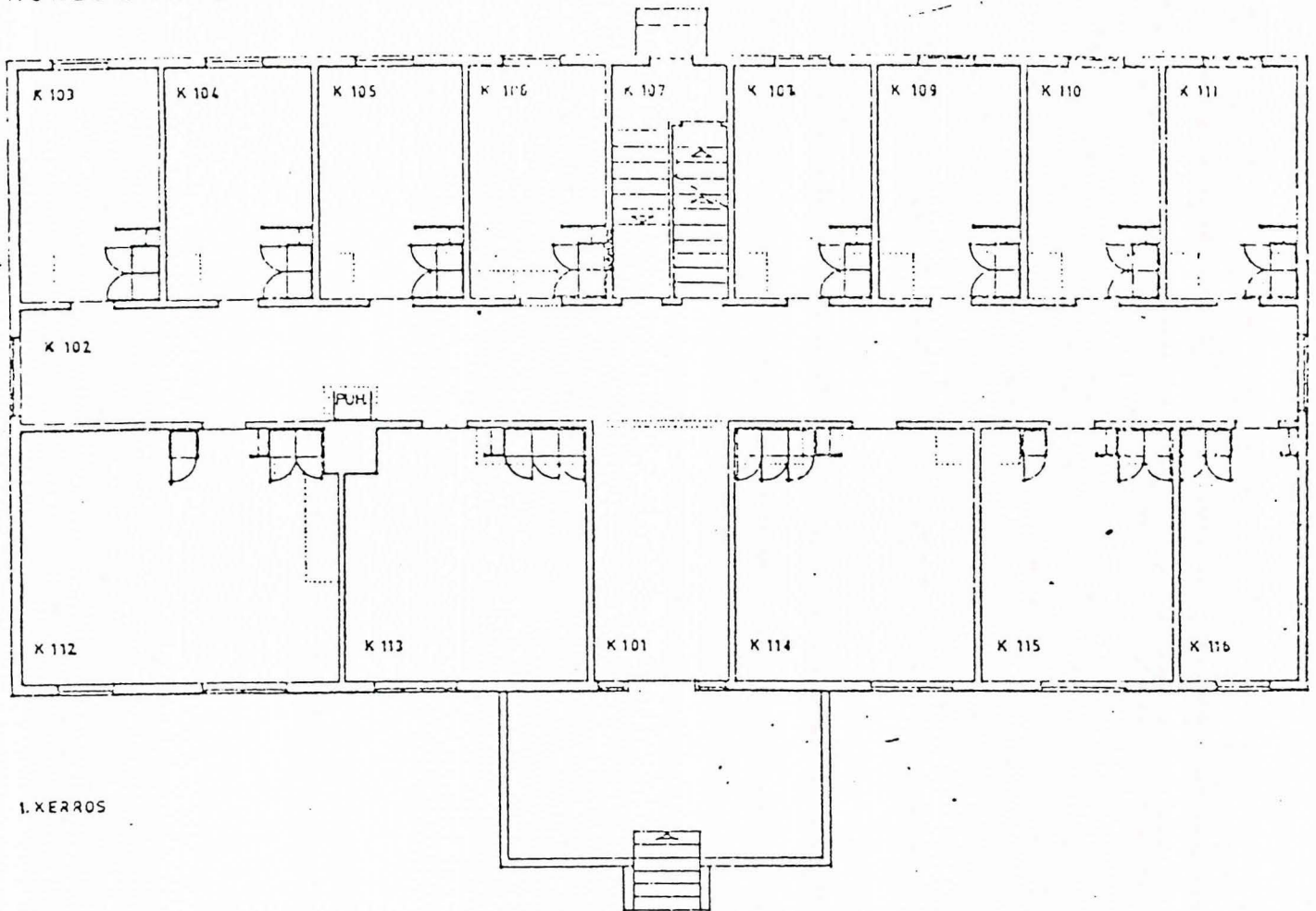
Rakennusten kunto

Yleensä alueen rakennukset ovat hyväkuntoisia, sillä sekä koulun että Vaasan piirirakennustoimiston toimesta suoritettujen kunnossapitotyöt ovat tähdänneet nykyisten rakennusten säilyttämiseen ja käyttökunnossa säilyttämiseen.

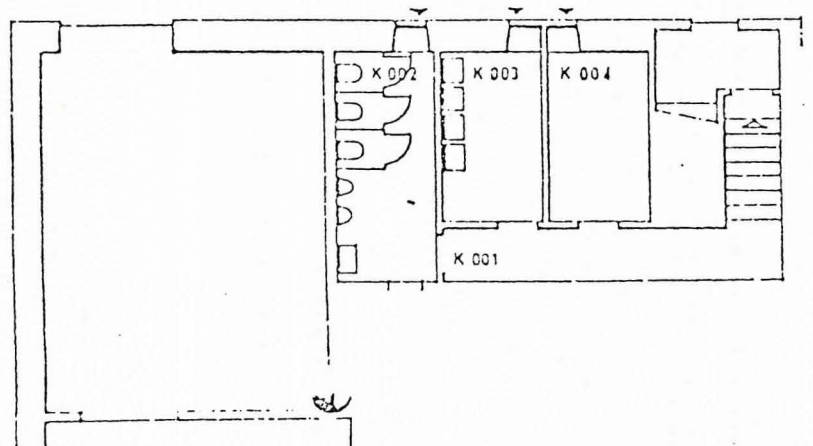
001
No 1 OPPILASRAKENNUS "KURSSILA". (490 k-m²; 2340 m³).

- Rakentaminen Vanha oppilasrakennus eli Kurssila on valmistunut v. 1914. Rakennuksen on suunnitellut Yleisten rakennusten ylihallituksessa arkkitehti E.A. Kranck, tarkastajana toimi ylitirehtööri insinöörikapteeni W.A. Barmin.
- Rakenteet ja kunto Rakennus on 1 ½-kerroksinen hirsirakennus. Kantavat rakenteet ja pintamateriaalit ovat hyväkuntoisia. Sisätiloja on korjattu 60-luvun lopulla mutta huonejärjestelyjä ei ole muutettu.
- Nykyinen käyttö Rakennus on suunniteltu ja toiminut tähän asti 30-hengen asuntolana. Ensimmäisessä kerroksessa on 9 kpl 2-hengen ja 4 kpl 3-hengen asuinhuoneita, toisessa kerroksessa on vain kaksi päätyhuonetta ja kellarikerroksessa sijaitsevat saniteettitilat. Nykyisiin vaatimuksiin nähden ovat rakennuksen saniteettitilat epätarkoituksenmukaiset ja riittämättömät.
- Tuleva käyttö Ammattikasvatushallituksen laatimassa 09.07.1980 päivätyssä esisuunnitelmassa rakennus on esitetty muutettavaksi vuoden 1981 aikana opetus ja hallintotiloiksi, jonka muutoksen avulla saadaan poistettua nykyinen luokkatilojen lisätarve ja opettajien työskentelytilojen puute.
- Soveltuvuus suunniteltuun käyttöön Maankäytön kannalta rakennuksen käyttötarkoituksen muutos selkeyttää alueen nykyistä toiminnallista kuvaa. Teknisesti esitetyt muutokset ovat helposti toteutettavissa eivätkä ne aiheuta rakennuksen ulkoasun muutoksia.
- Ympäristöarvot Rakennus on rakennustaiteellisesti arvokas ja tulee säilyttää vanhaa miljöökokonaisuutta muodostavana tärkeänä rakennuksena. Kurssila on vanhan oppilaspihakokonaisuuden tärkein rakennus.

KURSSILAISTEN ASUNTOLA

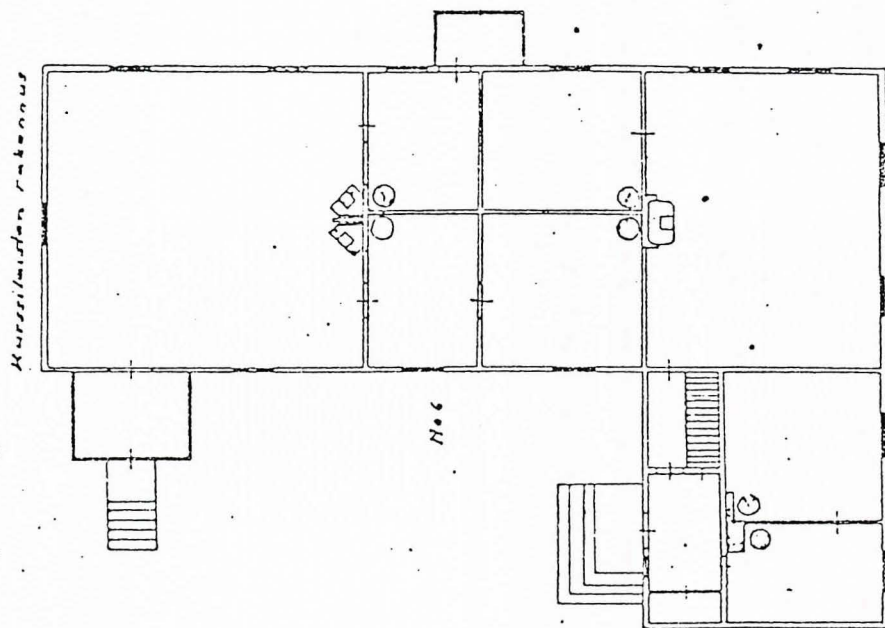
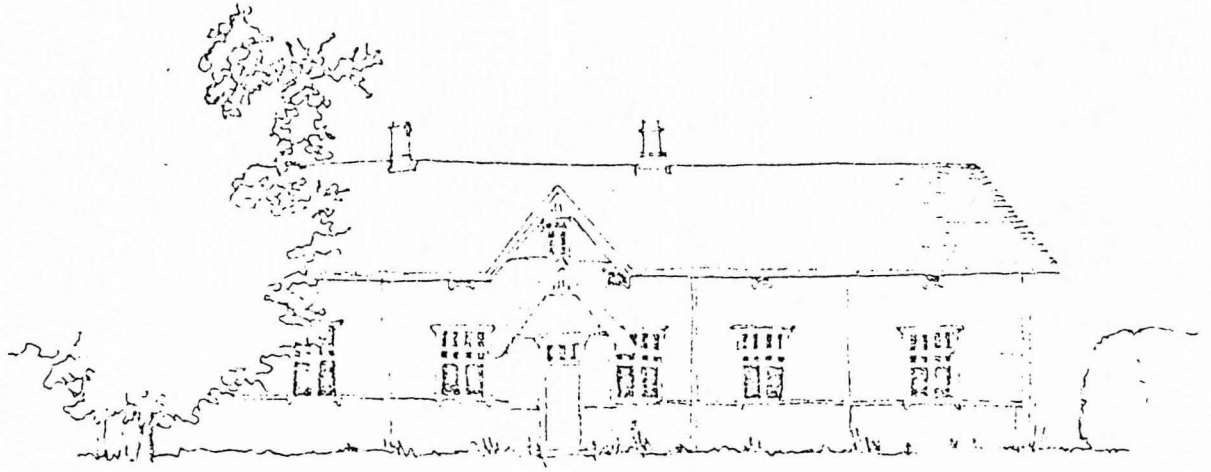


KELLARIKERROS



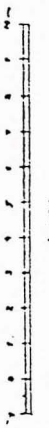
No 4 KURSSIRAKENNUS (320 k-m², 1660 m³)

- Rakentaminen Kurssirakennuksen valmistumisvuodeksi on esitetty 1905, mutta tiedon paikkansapitävyys on epävarma, sillä vuonna 1907 otetussa valokuvassa rakennus näyttää vanhemmalta ja se saattaa olla vanha, jo tuomarien ajalta peräisin oleva käräjätalo. Rakennuksen suunnittelijasta ei ole tietoa.
- Rakenteet ja kunto Rakennus on 1 ½-kerroksinen ja hirsirunkoinen. Rakennus oli 70-luvun alkupuolella useita vuosia lähes käyttämättömänä huonokuntoisuutensa vuoksi, kunnes se työllisyysmäärärahojen turvin korjattiin v. 1977. Rakennuksessa uusittiin lähinnä pintamateriaaleja, joten perusteellisemman korjaustyön tarve on ilmeinen.
- Nykyinen käyttö Koulun käytössä rakennus on toiminut sekä opetus, että toimistotiloina. Tällä hetkellä siinä sijaitsee työnohjohtajakoulun luokka ja kaksi toimistohuonetta. Lisäksi rakennuksen alakerrassa on pieni huoneen ja keittiön asunto, joka on annettu koululla siviilipalvelua suorittavien varusmiesten käyttöön sekä kaksi tyhjillään olevaa pientä huonetta. Ullakolla on yksi iso huone.
- Tuleva käyttö Edelleen nykyisessä käytössä.
- Soveltuvuus suunniteltuun käyttöön Maankäytön kannalta rakennus soveltuu nykyiseen käyttöönsä.
- Ympäristöarvot Rakennus kuuluu tärkeänä miljöötekijänä vanhan oppilaspihapiirin säilytettäviin rakennuksiin.



Konstruktionsplan

No. 6

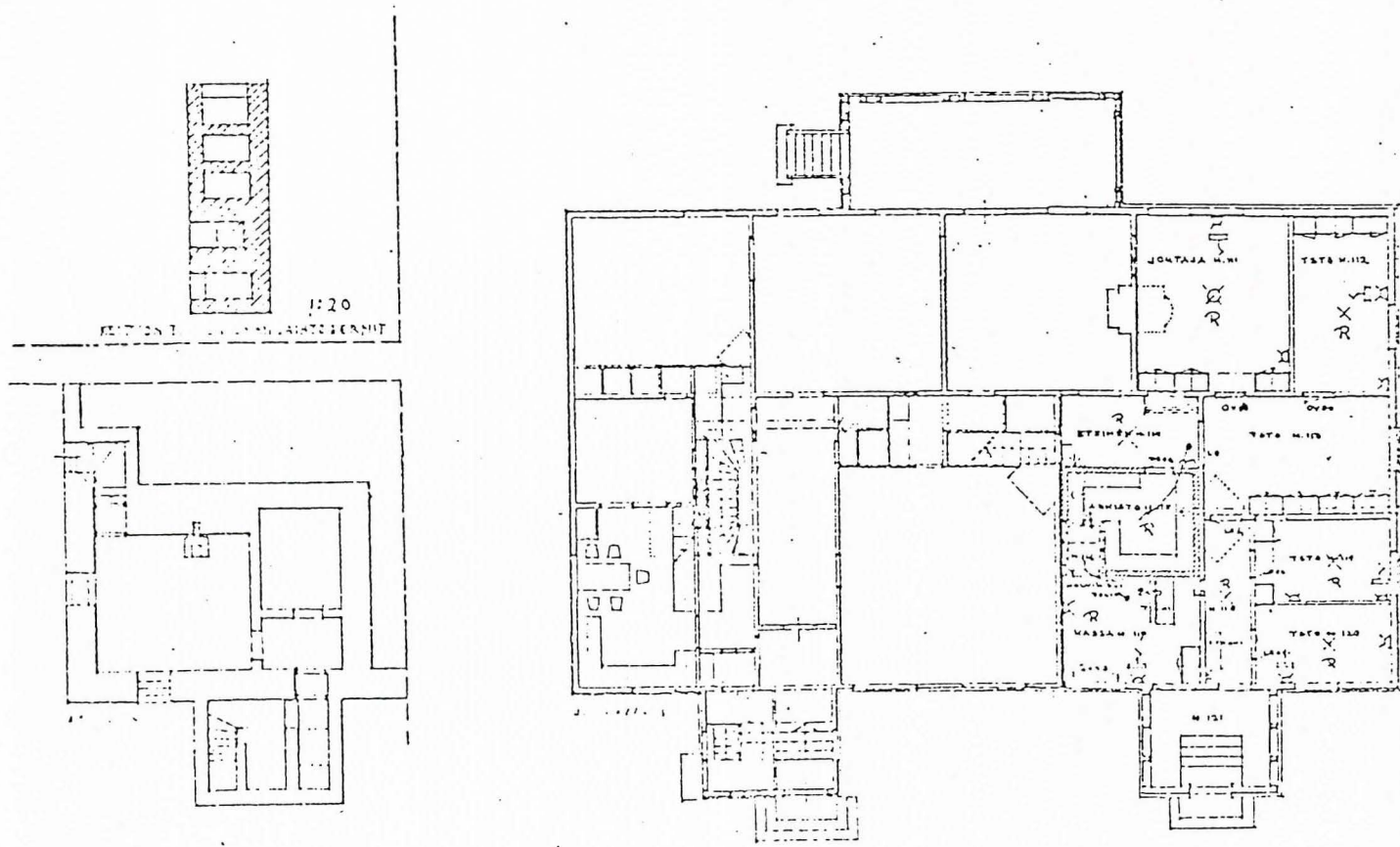
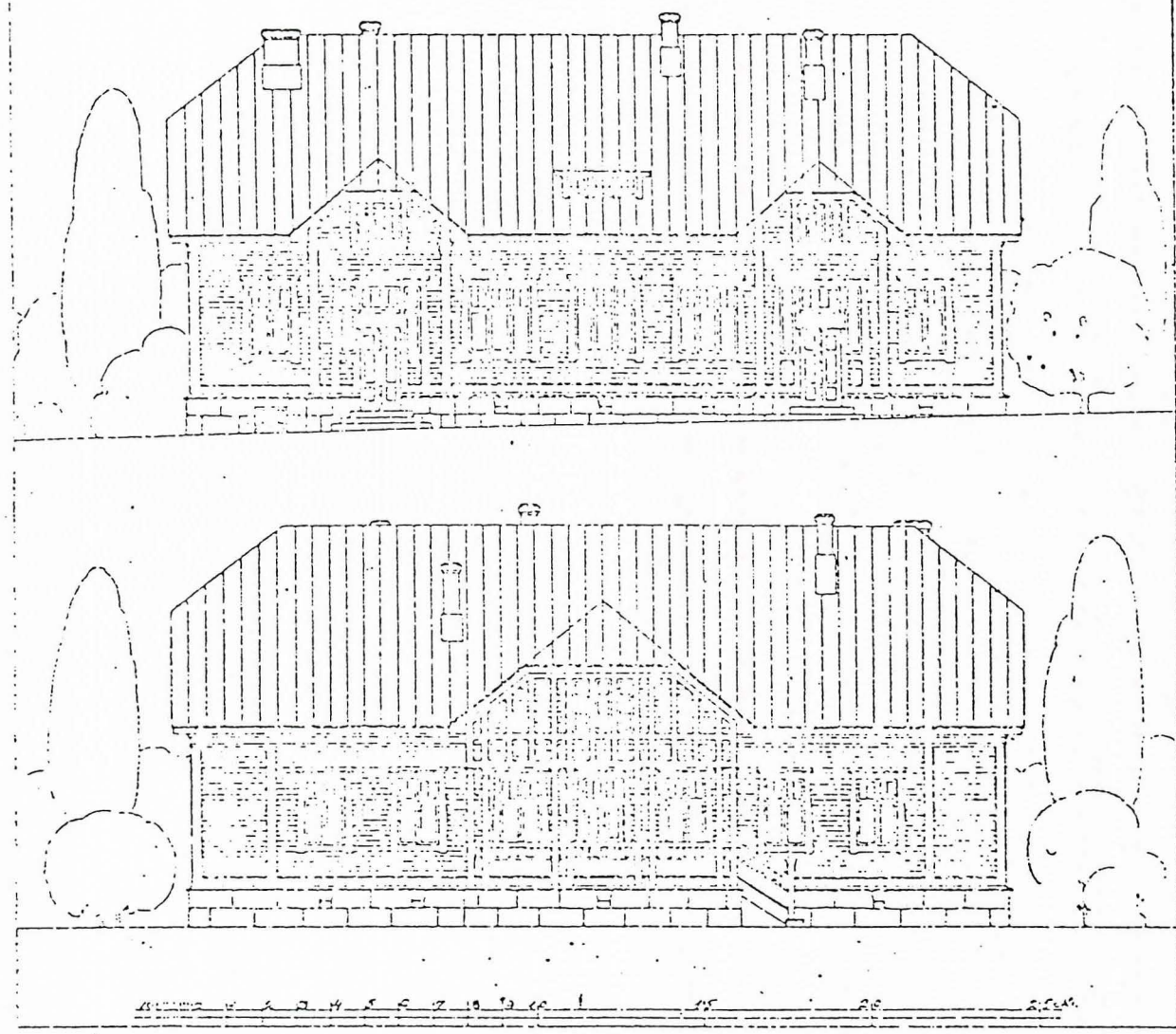


1:1000

No 5 JOHTAJAN ASUINRAKENNUS (376 h-m³, 1710 m³)

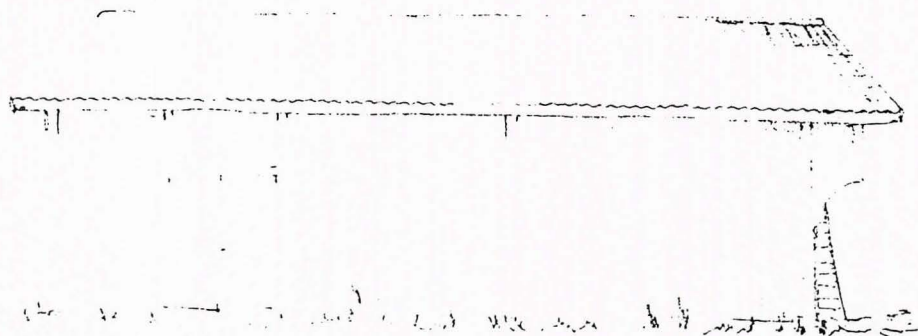
- Rakentaminen Nykyinen päärakennus on valmistunut vuonna 1914 lähes samalle paikalle missä tilan edellinen, kesäkuussa 1913 palanut päärakennus sijaitsi. Rakennuksen on suunnitellut arkkitehti Enst Albin ^{KrancK} Yleisten rakennusten ylihallituksesta. Tarkastajana toimi ylitirehtööri insinöörikapteeni W.A. Barmin.
- Rakenteet ja kunto Rakennus on 1 ½-kerroksinen, hirsirunkoinen ja hyväkuntoinen. Viimeisimmät korjaustyöt, kuten pienet huonetilamuutokset sekä saniteettitilojen ja pintamateriaalien uusimiset on tehty 1976 - 1977. Edellinen remontti oli tehty 50 - 60-lukujen vaihteessa. Kiireellisin korjaustyö rakennuksessa on ison verannan kunnostustyö.
- Nykyinen käyttö Varsinaisessa asuinkerroksessa on johtajan asuinrakennus sekä toimistotiloja, tällä hetkellä perusjakson toimisto. Ullakolla on molemmin puolin päätyhuoneet ja kellarissa osittain varastotiloja.
- Tuleva käyttö Edelleen nykyisessä käytössä.
- Soveltuvuus suunniteltuun käyttöön Määnkäytön kannalta on rakennuksen nykyisen käyttötarkoituksen säilyttäminen tarkoituksenmukaista.
- Ympäristöarvot Rakennus sijaitsee tonttialueen korkeimmalla kohdalla ja on aikaisemmin hallinnut maisemaansa, koko niemen aluetta sekä lisäksi rantakasvuston ollessa vähäisempää myös Hankaveden selkää pohjoisesta Tuomarniemen lahdelta aina etelärannalle asti. Sijoittuminen maisemaan on hallitsevuudessaan harvinainen. Rakennetun alueen kokonaismiljööön kannalta päärakennus on myös tärkeä, vaikka rakennuksen painoarvo onkin laskenut uudisrakentamisen johdosta. Rakennus tulee säilyttää, koska sitä on pidettävä miljööarvoiltaan alueen tärkeimpänä rakennuksena.

• Kõnnamäe, arhitektuuriajaloo •
• Säärakonnusest •



No 6 JOHTAJAN ULKORAKENNUS, "AITTA" (80 m², 320 m³)

- Rakentaminen Ulkorakennus on valmistunut vuonna 1912. Rakennuksessa oli aiemmin lähes nykyisen rakennuksen kokoinen siipiosa, joka sisälsi mm. käymälät.
- Rakenteet ja kunto Rakennus on 1-kerroksinen hirsirakennus ja hyväkuntoinen. Viimeisimmät, lähinnä ulkopuoliset kunnostustyöt on tehty 1976 - 77.
- Nykyinen käyttö Tällä hetkellä rakennuksessa on kaksi laitoksen johtajan käytössä olevaa kylmää varastotilaa, ja sen käyttö on vajavaista.
- Tuleva käyttö Nykyistä tehokkaamman käytön turvaamiseksi rakennuksesta on mahdollista saada vähäisin sisäpuolisin kunnostuksin esim. pienimuotoinen näyttelytila valokuva-, harjoitustyö- ym. lyhytaikaisia, myös koulun ulkopuolelta tuotettuja näyttelyjä varten.
- Soveltuvuus suunniteltuun käyttöön Suunnittelun tapainen käyttö on maankäytön kannalta tarkoituksenmukainen.
- Ympäristöarvot Rakennus on ulkomuodoltaan tyypillinen aittarakennus ja kuuluu kiinteänä osana päärakennuksen pihapiiriin. Se rajaa yhdessä kuusiaidan kanssa entisen kurssirakennuksen ja päärakennuksen välissä olevalla nurmikentällä sijaitsevan lasten leikkialueen päärakennukselle jätävästä tiestä.



No 7 JOHTAJAN TALOUSKELLARI (32 k-m², 70 m³)

Rakentaminen Rakennettu vuonna 1937

Rakenteet ja kunto

Kellari on kivirakenteinen ja hyvä kuntoinen. Aivan viime talvina on lattialle kerääntynyt jonkin verran vettä. Syy selvitettävä.

Nykyinen käyttö Kellari on koko laitoksen henkilökunnan käytössä kotitarpeisiin viljellyn perunan ja juuresten säilytystilana.

Tuleva käyttö Edelleen nykyinen käyttö.

Soveltuvuus suunniteltuun käyttöön

Maankäytön kannalta soveltuu suunniteltuun käyttöön.

Ympäristöarvot

Kellari sijaitsee päärakennuksen etupihalla pensasaitojen ympäröimässä suojaisessa nurkkauksessa. Kuuluu vanhaan pihapiiriin, säilytettävä.

No 9 VANHA KOULURAKENNUS (rak.ala 240 m², 390 k-m², 1 520 m³)

Rakentaminen Rakennus on valmistunut vuonna 1904. Rakennuksen suunnittelijasta ei ole tietoa. Rakennuksen alakerrassa on kaksi luokkahuonetta, opettajainhuone sekä varasto, yläkerrassa on kaksi isoa ullakkahuonetta, jonne portaat johtavat suoraan kuistilta. Kuisti lienee rakennettu jossakin vaiheessa uudelleen, sillä vuonna 1907 otetussa valokuvassa se on vain yhden kerroksen korkuinen.

Rakenteet ja kunto

Rakennus on puurakenteinen. Uusien koulutilojen valmistumisen jälkeen eli noin 10 vuotta on rakennus ollut kylmänä ja käyttämättä. Rakennus ei kuitenkaan ole pääsyt niin pahoin rapistumaan, että sen purkaminen olisi välttämätöntä. Ammattikasvatushallituksen ja Vaasan piirirakennustoimiston toimesta rakennuksen kunto tutkittiin syksyllä 1979. Tarkoituksena oli selvittää mahdollisuudet rakennuksen saneeraamiseksi uudelleen opetuskäyttöön. Piirirakennustoimiston tutkimuksen mukaan "rakennuksen perustus ja kantavat seinät, sekä vesikatto ovat hyvässä kunnossa, muut rakenteet ja rakennusosat ovat kunnostuskelpoisia. Lämmitysjärjestelmänä ovat puulämmitteiset pystyuunit, jotka ovat tyydyttävässä kunnossa".

Rakennuksen interiöörit ovat säilyneet hyvin vanhassa asussaan: mm. vanhat tapetit ja puolipanelit, luokkahuonetta kiertävät tekstiboordinauhat, valaisimet ja jotkin verran kalusteita, ikkunalasit, katot ja lattiat. Tutkimuksen perusteella tehdyn kustannusarvion mukaan rakennuksen muuttaminen lämpimäksi opetustilaksi tulee kuitenkin kalliiksi. Sen sijaan huomattavasti edullisempaa on kunnostaa rakennus puolilämpimäksi tilaksi. Tällä hetkellä tärkeintä on turvata rakennuksen säilyminen mahdollista myöhempää, perusteellista korjausta varten. Tämä edellyttää vesikaton kunnostamista ja ulko-maalauksen uusimista.

Nykyinen käyttö Käyttämätön.

Tuleva käyttö Rakennusta on suunniteltu museo ja havaintovälinetiloiksi. Museon siirtämistä tähän rakennukseen puoltaan kerätyneiden museoesineiden tämänhetkinen hajanainen sijainti; suuri osa tavaroista, kartoista ym. materiaalista

on jouduttu tilojen puutteen vuoksi varastoimaan. Lisäksi paikalla käy paljon vierailijoita, joiden nähtäville museoesineiden asettaminen keskitetysti olisi sekä aiheellista että opetuksellisesti hyödyllistä.

Soveltuvuus suunniteltuun käyttöön

Määnkäytön suunnittelun kannalta rakennuksen käyttö museotarkoituksiin ei ehkä ole paras mahdollinen henkilökunnan asuinalueella. Kuitenkin rakennuksen kulttuurihistoriallinen arvo ja etenkin sen suhteellisen hyvin alkuperäisessä asussaan säilyneet sisätilat antavat museotoiminnalle sopivat puitteet.

Rakennuksen tiloja voitaisiin, etenkin kesäaikoina, käyttää lisäksi kokous- ja neuvottelutiloina.

Ympäristöarvot

Rakennus kuuluu vanhan ydinalueen miljööseen ranta-aluetta rajaavana yksikkönä. Rakennus tulee säilyttää.

007

No 10 TERVA-AITTA (38 m², 190 m³)

Rakentaminen Luultavasti alueen vanhin rakennus, rakennettu jo tuomarien ajalla 1890.

Rakenteet ja kunto

Kaksikerroksinen hirsirakennus, kunto tyydyttävä.

Tuleva käyttö

Aittaa voitaisiin vanhan koulurakennuksen läheisyydessä sijaitsevana käyttää museotarkoituksiin.

Soveltuvuus suunniteltuun käyttöön

Esitetty käyttö soveltuu maankäytön kannalta tyydyttävästi kyseiselle alueelle.

Ympäristöarvot

Terva-aitta kuuluu alueen vanhaan miljöökokonaisuuteen. Tulee säilyttää.

No 11 HENKILÖKUNNAN SAUNA

Rakentaminen Sauna on rakennettu 70-luvun alussa vanhan saunan tilalle niemen itä-rannalle.

Rakenteet ja kunto

Puurakenteinen, hyväkuntoinen.

Nykyinen käyttö Saunarakennuksessa on takkatupa, pesuhuone ja löylyhuone. Uimaranta saunan edustalla on vuonna 1979 kunnostettu laajentamalla laituria sekä uimakelpoista ranta-alueita.

Rakennus on lähinnä vain henkilökunnan ja vierailijoiden käytössä.

Tuleva käyttö Nykyinen käyttö.

Soveltuvuus suunniteltuun käyttöön

Maankäytön kannalta rakennus soveltuu suunniteltuun käyttöön.

No 13 VENEVAJA (26 m², 70 m³)

Rakentaminen Rakennettu vuonna 1910.

Rakenteet ja kunto

Venevaja on päässyt melko pahoin rapistumaan, kunnostettava.

Nykyinen käyttö Metsänhoitajan ja opettajien käytössä oleva venevaja.

Tuleva käyttö Entinen käyttö.

Rakentaminen Rakennus on valmistunut vuonna 1904. Suunnittelijasta ei ole tietoa. Viimeiset korjaustyöt on tehty 1974.

Rakenteet ja kunto

Rakennus on 1 ½ kerroksinen hirsirakennus, hyväkuntoinen.

Nykyinen käyttö

Metsänhoitajan asunto, varsinaisessa asuinkerroksessa on viisi huonetta ja keittiö, yläkerrassa yksi ullakko-huone ja kellarissa pieni varastotila.

Tuleva käyttö

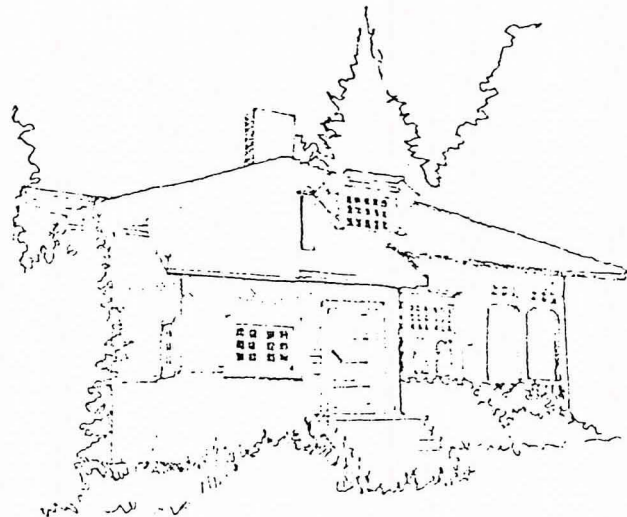
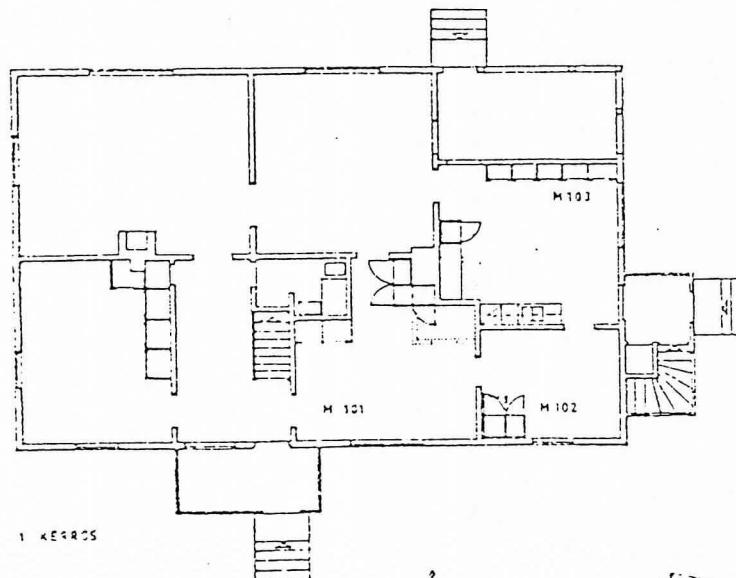
Edelleen asutokäytössä.

Soveltuvuus suunniteltuun käyttöön

Suunniteltu käyttö soveltuu maankäytön kannalta rakennukselle.

Ympäristöarvot

Ulkoasultaan rakennus on jugendhenkinen, kodikas puuhuvila, joka on säilytetty hyvin alkuperäisessä asussaan ja kuuluu keskusalueen vanhaan muljööseen. Rakennus tulee säilyttää.



No 16 METSÄNHOITAJAN JA OPETTAJAN TALOUSRAKENNUS 63 m², 340 m³

Rakentaminen Talousrakennus on valmistunut 1964 entisen talousrakennuksen paikalle.

Rakenteet ja kunto Puurakenteinen, hyväkuntoinen.

Nykyinen käyttö Varastorakennus.

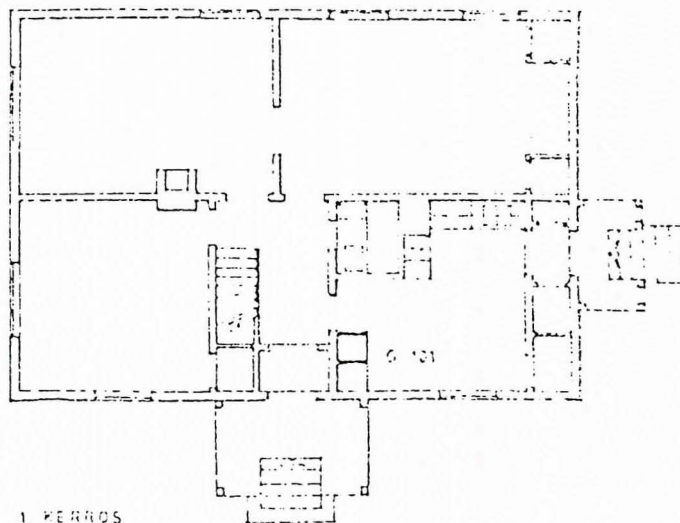
Tuleva käyttö Entinen käyttö.

Soveltuvuus suunniteltuun käyttöön
Maankäytön kannalta rakennus soveltuu ajateltuun käyttö-
tarkoitukseen.

Ympäristöarvot Soveltuu hyvin ympäristöönsä.

No 17 OPETTAJAIN ASUINRAKENNUS (rak.ala 100 m², 130 h-m², 380 m³)

- Rakentaminen Rakennus on valmistunut 1924, viimeiset korjaustyöt on tehty 1975, ulkoasu on säilynyt hyvin.
- Rakenteet ja kunto Rakennus on 1 $\frac{1}{2}$ -kerroksinen hirsirakennus, hyväkuntoinen.
- Nykyinen käyttö Rakennus on ollut opettajain asuinkäytössä. Asuinkerroksessa on kolme huonetta ja keittiö, ullakolla yksi huone ja kellarissa pieni varasto.
- Tuleva käyttö Entinen käyttö.
- Soveltuvuus suunniteltuun käyttöön Uusien oppilasasuntoloiden valmistuttua (1979) on rakennus jäänyt tavallaan asuntoloiden pihalle, avoimeen nurkkaukseen, liian lähelle toiminnallisesti erilaisia rakennuksia. Rakennus kuuluu toiminnallisesti suunniteltuun henkilökunnan asuinalueeseen. Pihapiiri tarvitsee kuitenkin istutuksilla selvästi rajatun uuden reunavyöhykkeen oppilasasuntoloiden suunnalle.
- Ympäristöarvot Rakennus kuuluu vanhaan ydinalueen kokonaisuuteen ja tulee säilyttää.



No 18 AITTARAKENNUS ELI VANHA KÄPYLATO (55 m², 290 m³)

Rakentaminen Käpylato on rakennettu 1904.

Rakenteet ja kunto

Rakennus on sisäparvellinen korkea hirsirakennus, hyväkuntoinen.

Nykyinen käyttö

Rakennus on toiminut käpylatona aina 50-luvulle asti, jolloin karistaminen siirtyi uuteen suurempaan karistamoon. Nykyisin rakennus toimii kylmänä varastotilana.

Tuleva käyttö

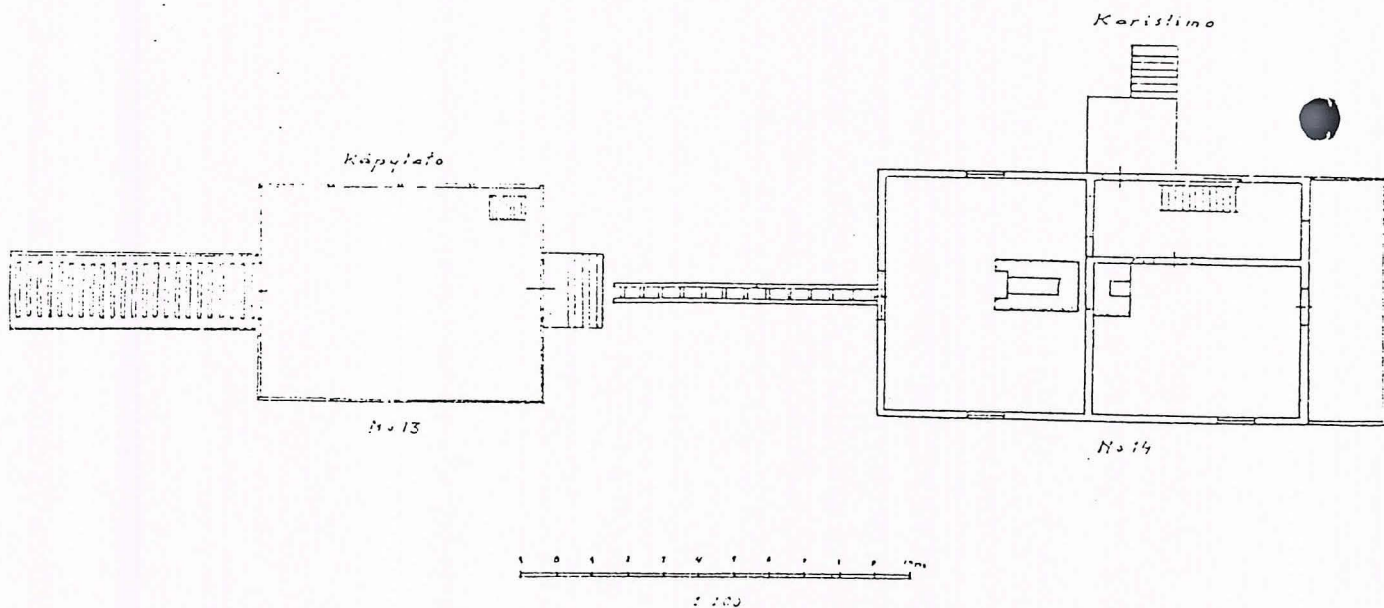
Nykyinen käyttö, mahdollisuus kunnostaa museokäyttöön.

Soveltuvuus suunniteltuun käyttöön

Maankäytön kannalta soveltuu suunniteltuun käyttöön.

Ympäristöarvot

Rakennus sijaitsee tiiviisti koulun muiden rakennusten yhteydessä, lähinnä ovat vuonna 1977 valmistuneet asun-
tolat. Rakennuksesta johtaa käpykouru vanhaan karista-
moon muodostaen siten ikäänkuin portin alta menevän
tien yli. Rakennus on vielä hyväkuntoinen pärekattoineen
ja punamultamaalauksineen ja muodostaa vanhan käpykaris-
tamon kanssa ehdottomasti säilytettävän kokonaisuuden.



No 19 VANHA KÄPYKARISTAMO (97 m², 580 m³)

Rakentaminen Rakennettu 1928.

Rakenteet ja kunto

Yksikerroksinen hirsirakennus. Rakennuksessa on eteinen, josta lämmitys tapahtui ja karistushuone, jonka keskellä on iso uuni. Huoneen katossa ovat aiemmin sijainneet karistusparret, jonne kävyt johdettiin kourua pitkin lämmitettäviksi. Rakennuksen eteläpäässä on myöhemmin rakennettu kylmä varastotila, joka tulisi rakennukseen sopimattomana ja tarpeettomana purkaa.

Nykyinen käyttö

Rakennuksen karistuskäyttö lopetettiin noin vuonna 1955, jolloin toiminta siirtyi uuteen karistamoon. Sen jälkeen rakennus toimi jonkin aikaa museona, nykyisin se on tyhjillään.

Tuleva käyttö

Rakennus kuuluu, kuten aiemmin on mainittu, ladon kanssa säilytettävään kokonaisuuteen, ja sen kunnostaminen "museo" karistamoksi olisi mielekästä. Rakennuksen muuttaminen takka- ja oleskelutuvaksi olisi toisena vaihtoehtona myös mahdollista suhteellisen yksinkertaisin toimenpitein.

Soveltuvuus suunniteltuun käyttöön

Maankäytön kannalta soveltuu suunniteltuun käyttöön.

Ympäristöarvot

Muodostaa vanhan käpyladon kanssa säilytettävän miljöökokonaisuuden. (vrt. no 18, vanha käpylato).

Rakentaminen Valmistunut vuonna 1970. Suunnittelu on tapahtunut rakennushallituksessa virkatyönä arkkitehti Veli Ojanperän toimesta.

Rakenteet ja kunto

Kivirakenteinen, hyväkuntoinen. Rakennuksessa on suoritettu joitakin korjaustöitä, kuten lisälämmöneristystä ja ikkunoiden tiivistämistä, kuten muissakin samaan aikaan alueelle valmistuneissa rakennuksissa.

Nykyinen käyttö Rakennuksen ensimmäisessä kerroksessa ovat voimistelusalit, ruokailu- ja keittiötilat, lääkärin vastaanottohuone, kirjasto ja lukusali sekä varasto-, pesula-, ym. teknisiä aputiloja.
Toisessa kerroksessa sijaitsevat opettajien työ- ja koulustilat, pieni laboratorio, piirustushuone, kaksi luokkaa ja luentosali.

Tuleva käyttö Nykyinen käyttö.

No 21 TYÖPAJARAKENNUS B (1605 k-m², 5620 m³)

Rakentaminen Valmistunut 1970, suunniteltu rakennushallituksessa virkatyönä arkkitehti Veli Ojanperän toimesta.

Rakenteet ja kunto

Kivirakenteinen, hyväkuntoinen.

Nykyinen käyttö Rakennuksessa on teknisiä opetustiloja varastoja ja lämpökeskus.

Tuleva käyttö Nykyinen käyttö.

No 22 HALLIRAKENNUS (1150 k-m², 4630 m³)

Rakentaminen Valmistunut 1970, suunnittelu rakennushallituksessa virkatyönä arkkitehti Veli Ojanpesän toimesta.

Rakenteet ja kunto

Kivirakenteinen, hyväkuntoinen.

Nykyinen käyttö Puolilämmin metsäkoneiden maapohjahalli ja kylmää varastohallia.

Tuleva käyttö Nykyinen käyttö.

No 23 OPPILASASUNTOLA D (Rak.ala 450 m², 1360 k-m², 3980 m³)

Rakentaminen Valmistunut 1970, suunnittelija arkkitehti Veli Ojanperä rakennushallituksessa.

Rakenteet ja kunto

Kivirakenteinen, hyväkuntoinen, Asuinhuoneiden väliseinien ääneneristystä toivotaan parannettavaksi.

Nykyinen käyttö

Asuntola on tarkoitettu 50 oppiskelijalle. Ensimmäisessä ja toisessa kerroksessa on yhteensä 25 2-hengen huonetta päivystäjän sekä sairaanhoidon tilaa, kioski ja kerroksittain sanitetti- ja kuivaushuoneet. Kellarikerroksessa on erilaisia varastotiloja sekä 40 hengelle mitoitettu sauna puku- ja pesutiloineen.

Tuleva käyttö

Maankäyttösuunnitelmassa on asuntolatiloja esitetty hallinto- tai opetustilojen laajennusalueena. Tämä edellyttäisi uusien oppilajasuntoloiden rakentamista käytöstä poistuville tiloille. Kuitenkin tilojen käyttö tulevaisuuden laajenemisvarana esitettyyn tarkoitukseen tulisi olemaan maankäytöllisesti nykyistä sekavaa tilannetta selkeyttävä ja poistaisi samalla tällä hetkellä häiritsevänä koettavan vakituisesti paikalla asuvan henkilökunnan ja väliaikaisen asuntola-asumisen toisilleen aiheuttamat häiriöt.

No 24 ja 25 HENKILÖKUNNAN ASUINRAKENNUKSET E JA F (2 x rak.ala 450 m²,
903 k-m², 2710 m³)

Rakentaminen Rakennukset ovat valmistuneet 1970. Suunnittelija ark-
kitehti Veli Ojanperä rakennushallituksessa.

Rakenteet ja kunto

Kivirakenteiset, hyväkuntoiset.

Nykyinen käyttö

Asunnot ovat kahdessa kerroksessa. Rakennuksessa E on ensimmäisessä kerroksessa yksiö, kaksio ja viisi yhden hengen huonetta, joilla on yhteiset keittiö- ja saniteettitilat, ja toisessa kerroksessa kaksi yksiötä ja kaksi kolmen huoneen ja keittiön asuntoa. Rakennuksen F ensimmäisessä kerroksessa on kaksi isoa kaksiota sekä henkilökunnan yhteiset sauna- ja varastotilat. Toisessa kerroksessa on yksi yksiö, yksi kolmen huoneen ja keittiön asunto ja yksi neljän huoneen ja keittiön asunto.

Tuleva käyttö

Nykyinen käyttö.

Soveltuvuus suunniteltuun käyttöön

Jos oppilajasuntolan D muuttaminen hallintoa tai opetusta palveleviksi tiloiksi toteutuu, voidaan rakennuksen käyttöä henkilökunnan asuntotiloina pitää maankäytön kannalta oikeana. Lisäksi asuntolatyypiset yhden hengen asunnot yhteiskeittiöineen ja yhteisine saniteettitiloineen eivät ole parhaat mahdolliset asunnot ajateltaessa vakituista henkilökunnan asuntotiloita ja olisi toivottavaa niiden muuttaminen paremmin nykyisiä asumisvaatimuksia vastaaviksi pienasunnoiksi.

No 27 KÄPYLATO1(202 m², 1050 m³)

Rakentaminen Rakennettu 1954.

Rakenteet ja kunto

Puurakenteinen, sisäparvellinen, rakenteet hyväkuntoiset.

Nykyinen käyttö

Kylmä varastorakennus. Rakennuksella ei nykyisin, kun karistamista ei koululla enää tapahdu, ole varsinaista käyttöä. Väliaikaisesti se on toiminut oppilaiden harraste- ja vapaa-ajantiloina, mutta koska rakennus ei harvan ulkolaudoituksen takia ole lämmitettävissä ja toisaalta sisäparven vuoksi rakennuksen kerrokset ovat matalia, on rakennuksen käyttäminen osoittautunut hankalaksi. Lisäksi rakennuksen käyttöä rajoittaa se, että kaikki rakennusosat ovat puisia ja siten paloturvallisuutta ajatellen osittain sopimattomia.

Tuleva käyttö

Toistaiseksi käpylato säilytetään varastotilana. Siinä tapauksessa, että kyseiselle karistamon alueelle rakennetaan uusi kotimaista polttoainetta käyttävä lämpökeskus, joudutaan rakennus ehkä purkamaan. Mikäli rakennus joudutaan purkamaan, olisi sen käyttökelpoiset rakennusosat, kuten kattotiilet, otettava talteen mahdollista uutta käyttöä varten.

No 33 ja 34 VENEVAJAT ELI VENETAALAT (á 30 m²)

Rakentaminen Kaksi ulkomuodoltaan samanlaista Tuomarniemenlahden rannassa sijaitsevaa venevajaa on rakennettu toinen vuonna 1910 ja toinen 1943. Kunnostettu alkuperäisen asun mukaisesti vuonna 1979.

Rakenteet ja kunto

Puurakenteisia, hyväkuntoisia.

Nykyinen käyttö Käytetään venevajoina.

Tuleva käyttö Nykyinen käyttö.

No 35 KÄPYLATO 2 (rak.ala 120 m², 700 m³)

Rakentaminen Rakennettu vuonna 1956

Rakenteet ja kunto

Puurakenteinen, kunto suhteellisen hyvä.

Nykyinen käyttö Rakennus on, samoin kuin viereinen käpylato, ollut tyhjillään käyttämättä 60-luvun lopupuolelta lähtien, jolloin karistaminen lopetettiin. Nykyisin käytetään kylmänä varastotilana.

Tuleva käyttö Käpylatoa voitaisiin ehkä käyttää tulevan kotimaista polttoainetta käyttävän lämpökeskuksen varastointitilana.

Soveltuvuus suunniteltuun käyttöön

Maankäytön kannalta rakennus soveltuu aiottuun käyttöön.

No 37 SAVOLAN SAUNA (rak.ala 34 m², 65 m³)

Rakentaminen Saunarakennus on valmistunut 1952.

Rakenteet ja kunto

Puurakenteinen, suhteellisen hyväkuntoinen.

Nykyinen käyttö

Saunarakennus käsittää saunakamarin, puku-pesuhuoneen ja löylyhuoneen. Nykyisin rakennus sijaitsee yksin täysin erillään muista koulun rakennuksista, sillä Savolan päärakennus, jonka pihapiirissa sauna sijaitsee, paloi joitakin vuosia sitten.

Saunan käyttö on sijaintinsa vuoksi ollut vähäistä.

Tuleva käyttö

Saunarakennuksen sijainti erillisenä muista laitoksen rakennuksista kaukana tulee ilmeisesti aiheuttamaan sen että sitä käytetään ainoastaan satunnaisesti. Lähellä rakennusta voidaan käyttää kesäaikana oppilaisen vapaa-ajanvietto-tilana. Rakennuksessa tulisi suorittaa sellaiset kunnossapitotoimenpiteet, joita tarvitaan rakennuksen säilymiseksi käyttökunnossa.

Maankäyttösuunnitelman mukaan alue on opetus- ja toimintatilojen tulevaa laajennusaluetta.

Ympäristöarvot

Rakennus on aikaisemmin kuulunut kiinteästi Savolan tilan pihapiiriin. Muiden rakennusten hävittyä, ei rakennus sinänsä omaa mitään erityisiä ympäristöarvoja. Alueella on vielä havaittavissa vanhan pihapiirin muoto ja joitakin istutuksia. Tien varressa on lehtomainen *Abies sibirica* -istutusala.

No 43 KÄPYKARISTAMO (236 m², 850 m³)

Rakentaminen Karistamo on rakennettu 1945.

Rakenteet ja kunto

Puurakenteinen, hirsirunko, harva pysty-laudoitus, tiilikate, suhteellisen hyväkuntoinen.

Nykyinen käyttö

Rakennus on ollut käyttämättömänä 60-luvun lopulta lähtien, jolloin karistaminen siirrettiin Tuomarniemeltä Saarijärvelle.

Tuleva käyttö

Rakennusta on ajateltu voitavan käyttää tulevan kotimaista polttoainetta käyttävän lämpökeskuksen tarpeisiin.

Soveltuvuus suunniteltuun käyttöön.

Maankäytön kannalta soveltuu suunniteltuun käyttöön.

N:o 44 UUSI KURSSILA (330 k-m², 1642 m²)

Rakentaminen Rakennus on valmistunut 1977, suunnittelija arkkitehti-toimisto Veli Karjalainen.

Rakenteet ja kunto

Rakennus on 1-kerroksinen, tiili-betonirakenteinen, hyväkuntoinen.

Nykyinen käyttö Rakennus on 40-hengen oppilasasuntola. Rakennus koostuu viidestä 8-hengen asuntolasolusta.

Tuleva käyttö Nykyinen käyttö.

No 45 ja 46 46 OPPILAAN ASUNTOLA (yht. rak.ala 494 m², 1710 m³)

Rakentaminen Rakennukset ovat valmistuneet v. 1979, suunnittelija Raimo Kuismanen.

Rakenteet ja kunto

Rakennukset ovat 1-kerroksisia, tiili-betonirakenteisia, hyväkuntoisia.

Nykyinen käyttö Rakennukset toimivat oppilasasuntoloina. Toinen rakennus käsittää kolme 8-hengen asuinsolua ja toinen kaksi 8-hengen asuinsolua sekä yhteisen sosiaalisolun.

Tuleva käyttö Nykyinen käyttö.

No 47 ja 48 46 OPPILAAN ASUNTOLA (yht. rak.alaa 666 m², 1998 m²)

Rakentaminen Rakennukset ovat valmistuneet v. 1980, suunnittelijana Arkkitehtuuritoimisto Juhani Jäspiö.

Rakenteet ja kunto

Rakennukset ovat 1-kerroksisia, puu- ja betonirakenteisia, lautavuoraus.

Nykyinen käyttö

Rakennukset toimivat oppilasasuntoloina. Toisessa rakennuksessa on kolme 10-hengen asuntosolua ja toisessa kaksi 8-hengen asuntosolua sekä yhteiset sauna- ja oleskelutilat.

Tuleva käyttö

Nykyinen käyttö.