

*HankeRekry - 26.11.02
MMj*

HOLLOLAN JA LAHDEN OKEROISTEN KYLÄN ARKEOLOGINEN PROSPEKTOINTI 2002



**Hannu Takala
Anssi Malinen
Lahden kaupunginmuseo
Päijät-Hämeen maakuntamuseo
2002**

Rahoitus
Lahden kaupunginmuseo
Hollolan kunta
EAKR
OPM



SISÄLLYSLUETTELO

1. JOHDANTO	3
2. TUTKIMUSALUEET	4
3. TUTKIMUSTAPA	5
4. HAVAINNOT JA LÖYDÖT	6
4.1 ALIKYLÄ	6
4.2. YLIKYLÄ	8
4.3. LÖYDÖT	10
5. YHTEENVETO JA JATKOTOIMENPITET	11

LIITTEET

- Liite 1. Tutkimustapa
- Liite 2. Mittaukset ja kiinnitykset
- Liite 3. Poistetut löydöt
- Liite 4. Mustavalkokuvalettelo
- Liite 5. Dialuettelo
- Liite 6. Yleiskartta
- Liite 7. Taso- ja leikkauskartat
- Liite 8. Alikylän tutkimusalueiden kartta
- Liite 9. Ylikylän tutkimusalueiden kartta
- Liite 10. Alikylän anomalia-alueet ja koekuopat
- Liite 11. Ylikylän anomalia-alueet ja koekuopat.

1. JOHDANTO

Lahden kaupunginmuseon arkeologian yksikön EU-projektiin "Porvoonjoen asutustutkimushanke" liitettiin vuonna 2002 historiallisen ajan prospektointi Hollolan ja Lahden rajalla olevassa Okeroisten kylässä. Kylä on ollut projektin aikaisempien arkistotutkimusten kohteena ja se tarjosi hyvän lähtökohdan historiallisen ajan arkeologisille tutkimukselle Porvoonjokilaaksossa.

Historiallisen ajan kaivauksia oli Lahdessa tehty viimeksi vuosina 1997 ja 1998, jolloin tutkittiin Lahden keskustassa olleita Lahden kylän jäännöksiä. Okeroisten tutkimuksen tarkoituksena olikin elvyttää uudestaan historiallisen ajan arkeologista tutkimusta sen lisäksi, että tutkimuksen tavoitteet liittyivät EU-projektin kokonaistavoitteisiin: selvittää historiallisen ajan asutuksen levintää ja ajoitusta Porvoonjoen laakson latvoilla.

Kenttätyöt tehtiin 22.-30.4.2002. Tutkimusten johtajana toimi FL Hannu Takala, tutkimusapulaisina FM Merja Uotila ja fil.yo. Anssi Malinen sekä kaivajana fil.yo. Tuomas Takala. Prospektoinnissa tulleita löytöjä säilytetään Museoviraston Rakennushistorian osaston arkistoissa. Alkuperäisraportti on Lahden kaupunginmuseon arkistossa.

Maastotyöt tehtiin usean maanomistajan pelto- ja niitty-allueilla. Haluan kiittää tässä vaiheessa kaikkia maanomistajia myötämielisestä suhtautumisesta keväisiin tutkimuksiimme ja arvokkaista tiedoista.

Tutkimukset olivat osa Lahden kaupungin, Hollolan kunnan sekä Etelä-Suomen lääninhallituksen, Opetusministeriön ja Euroopan Unionin rahoittamaa hanketta. Tutkimusalueen maanomistajien tiedot on saatu Maanmitauslaitokselta ja omistaja- ja osoitetiedot Väestörekisterikeskukselta.

Lahdessa 31.10.2002



Hannu Takala
projektipäällikkö

2. TUTKIMUSALUEET

Kunta	Hollola ja Lahti	
Kylä	Okeroinen	
Peruskartta	3111 03 LAHTI	
Koordinaatit	x = 676080-6764 50, y = 3421 20-3422 40	
Tilat ja maanomistajat	98-435-1-8	Jyrki Artjoki Kunnantie 200, 15860 Hollola
	98-435-7-327	Arto ja Liisa Artjoki, Jyrki Artjoki Kunnantie 152, 15820 Hollola
	98-435-15-63	Jouko Aitola oikeudenomistajat Tikkakallio, 15820 Lahti
	398-406-4-316	Eija ja Toivo Kukkola Kunnantie 211, 15860 Hollola
	398-406-4-323	Eija ja Toivo Kukkola Kunnantie 211, 15860 Hollola
	398-406-10-190	Merja Palomäki Kunnantie 122, 15820 Lahti
	398-406-40-0	Merja Palomäki Kunnantie 122, 15820 Lahti
	Löydöt	KM 2002038:1-62

Tutkimusalue sijaitsee Lahden ja Hollolan rajalla olevilla viljelysmailla. Okeroisissa on ollut alunperin kaksi kylää, jotka tunnetaan nimillä Ylikylä ja Alikylä. Molempien kylien vanhojen kylätonttien alueella on edellen asutusta, joskin osa on peltoja. Arkistolähteistä saadun tiedon perusteella tutkimuskohteiksi valittiin molempien kylien alueelta peltolohkot, joissa kirjallisen materiaalin ja karttojen perusteella on ollut rakennuksia tai niiden välittömään läheisyyteen kuuluvia maa-alueita.

Tutkimusalueet olivat laajoja, minkä vuoksi kummankin kylän alueella erotettiin pienemmät tutkimuskohteet. Alikylässä käytiin läpi seitsemän peltolohkoa ja Ylikylässä kuusi. Tutkimusalueet näkyvät liitteessä 7.

Alikylän pelto 2 oli äestetty juuri kenttätöiden alkaessa, muut pellot olivat edellissyksyn kyntöjen jälkeisessä tilanteessa. Ylikylässä tutkimusalueet 1:1, 1:2 ja 3 oli kynnetty edellissyksynä ja pellot 2 sekä 4:1 ja 4:2 juuri tutkimusten edellä. Koko keväänj atkunut pitkä kuiva kausi aiheutti sen, etteivät havainto-olosuhteet olleet parhaat mahdolliset. Kenttätyöt tehtiin tämän vuoksi erityistä tarkkuutta noudattaen ja koekuopitusta ja kairausta käytettiin tämän vuoksi runsaasti paikkaamaan pintapoiminnan puutteellisia havaintoja.

3. TUTKIMUSTAPA

Tutkimuksen kohteina olleiden peltolohkojen maankäytön tilanteesta ja löytöpotentiaalista riippuen käytettiin hiukan toisistaan poikkeavia tutkimustapoja. Pääpaino oli pintapoiminnalla, joka tehtiin joko systemaattisena tai epäsystemaattisena ja sitä täydennettiin koekuopituksella, kairauksella sekä metallinilmaisintutkimuksella. Kairana käytettiin geologista T-piikkikairaa, jolla päästiin 40-90 sentin syvyyteen maan pinnasta. Liitteessä 1. on lueteltu yksityiskohaisesti kullakin peltolohkolla käytetty tutkimusmenetelmä.

Löydöt kerättiin talteen pintapoimintalinjojen tai koekuoppien tarkkuudella. Talteenotetujen löytöjen lisäksi pelloilta löytyi runsaasti resenttiä tai resenteiksi luokiteltavia löytöjä, jotka jälkitöiden yhteydessä jätettiin liittämättä löytöluetteloon. Hylätyt löydöt luettelointiin erikseen (ks.liite 3).

4. HAVAINNOT JA LÖYDÖT

4.1 ALIKYLÄ

Tutkimusalueelle 1 kaivettiin neljä koekuoppaa paikalle, jossa pintapoiminnasta löytyi rautakautista keramiikkaa sekä pronssiesine. Kolmessa koekuopassa (1-3) havaittiin 30 sentin paksuisen kyntökerroksen alla noin kahdenkymmenen sentin paksuinen kulttuurikerros. Kuoppien ympäristön kairauksissa parinkymmenen metrin säteellä samanlainen kyntökerroksen alapuolinen kerros, jossa erottui paikoin hiilen ja palaneen saven murusia.

Alikylän tutkimusalueelta 1 löytyi yhteensä kaksi liitupiipun pesän katkelmaa, 4 liitupiipun varren katkelmaa, 1 pronssirengas ja 7 palaa keramiikkaa resenttien löytöjen lisäksi, joita oli yhteensä 87 kappaletta.

Tutkimusalueelle 3 kaivettiin kaksi koekuoppaa, joiden kohdalla kyntökerros oli tummaa hiesunsekaista hietaa ja ulottui 30 - 40 cm syvyyteen. Alla oli vaaleaa hietaa. Kairauksissa ei havaittu merkkejä kulttuurimaasta kyntökerroksen alapuolella. Pelloilta löytyi kolme liitupiipun katkelmaa ja yksi hioimen katkelma 49 resentin löydön lisäksi.

Tutkimusalue 4 kaivettiin kaksi koekuoppaa, joista toinen oli puhdas, mutta toinen sisälsi puurakenteita. Koekuopan 2 koko oli 60x80 cm, ja se ulottui 75 sentin syvyyteen. Kyntökerroksen paksuus oli 30 senttiä ja sen alla oli noen värjäämä hietakerros. Noin 50 cm syvyydestä alkoi kerros, jossa oli runsaasti kiviä, hiiltä ja puuta. Syvemällä hiilen ja puun määrä kasvoi. Kuopan pohjalla havaittiin runsaasti

puuta tasossa. Kaivaminen lopetettiin tähän, mutta kolmesta kohdasta tehdyissä kairauksissa todettiin, että puukerros jatkui 4 - 6 cm, jonka alla oli 10 - 20 cm noen värjäämää savesenkaista hietaa. Tämän kerroksen alapuolella oli kaikissa kairatuissa kohdissa kiviä, puhtaaseen pohjamaahan kairaukset eivät ulottuneet.

Kairausten avulla selvisi, että koekuopan 2 ympärillä oli heti kyntökerroksen alapuolella noen lähes mustaksi värjäämä kerros, joka ulottui yli 50 cm syvyyteen. Laajuudeltaan voimakkaasti värjäytynyt kulttuurikerros oli itä-länsisuunnassa n. 7 m ja pohjois-eteläsuunnassa 3 - 4 m. Koekuoppa sijaitsi tämän alueen itäpäässä. Kuopan itäpuolella havaittiin paikoittain noen värjäämää maata.

Tutkimusalueen 4, koekuopasta 2 löytyi 1 kupariraha, jossa oli vuosileima 1721, kolme litupiipun pesän katkelmaa, 1 liitupiipun varren katkelma, 1 pala piitä, 1 pala punasavikeramiikkaa ja 3 palaa palanutta luuta. Muualta peltoa löytyi lisäksi 2 liitupiipun varren katkelmaa, 1 hioimen katkelma, 1 pala piitä, 4 palaa punasavikeramiikkaa, 1 pala lasitettua keramiikkaa ja 263 resenttiä löytöä.

Tutkimusalueelle 5 kaivettiin kolme koekuoppaa. Koekuoppa 1 oli 70x70 sentin kokoinen ja yhteensä 120 senttiä syvä. Kuopassa kyntökerros oli 28 cm paksuinen tumma hiesunsekainen hietakerros. Sen alla oli 28 - 40 cm humuksen tummaksi värjäämä hiesunsekainen hieta ja sen alla 40 - 50 cm noen värjäämä hiesunsekainen hieta. Pohjalla oli 50 - 120 cm kivikerros, jossa kivet on ladottu löyhästi päällekkäin niin, että niiden väliin on jäänyt tyhjiä rakoja. Suurin osa kivistä oli palaneita, lisäksi kerroksessa oli muutamia tiilen kappaleita. Kivikerroksen alla oli tummaksi värjäytynyttä hietaa, joka kairauksessa jatkui koekuopan pohjasta vielä noin 20 cm. Sen alla oli vaaleanharmaa savensekainen hieta. Koekuopasta löytyi runsaasti tummanvihreää lasia ja posliinia, sekä punasavikeramiikkaa. Lisäksi kivikerroksesta löytyi ohuita rautalevyjen kappaleita. Koekuopissa 2 ja 3 oli 25 sentin kyntökerroksen alla tummaksi värjäytynyt kulttuurikerros 30 sentin paksuudelta.

Koekuopan 1 ympärillä havaittiin kairauksissa kyntökerroksen alapuolella tummaa, noen värjäämää maata ja kiviä. Alue ulottui koekuopan pohjois- ja etelä-

puolilla noin kahden metrin, ja itä- ja länsipuolilla 1 - 1,5 metrin päähän kuopasta. Koekuopassa 2 havaittu kulttuurikerros jatkui kuopan pohjoispuolelle noin 15 m ja itään noin viisi metriä.

Tutkimusalueelta 5 löytyi pintapoiminnassa 1 liitupiipun pesän katkelma, 1 liitupiipun varren katkelma, 2 palaa keramiikkaa ja 1 värttinän pyörän katkelma sekä 111 resenttiä löytöä.

4.2. YLIKYLÄ

Tutkimusalueelle 1 kaivettiin yhteensä viisi koekuoppaa, joista joista kaksi (kuopat 1 ja 5) alueelle 1:1 ja kolme (2, 3 ja 4) alueelle 1:2. Koekuoppa 1 oli 70x80x55 sentin kokoinen, jossa 30 sentin kyntökerroksen alla kuopan eteläpuoliskossa oli noen tummanharmaaksi ja paikoin mustaksi värjäämä hietakerros, joka ulottui noin 50 cm syvyyteen. Kuopan pohjoispuoliskossa alkoi vaaleanruskea hietakerros heti kyntökerroksen alapuolelta. Kuopan itäleikkauksessa kulttuurikerroksessa oli kaksi kiveä, halkaisijoiltaan 15 cm ja 20 cm. Kuopan keskellä, puhtaassa pohjamaassa, oli halkaisijaltaan 26 cm suuruinen kivi.

Koekuoppa 5 oli 50 x 50 x 90 cm kooltaan. 0 - 30 cm paksun harmaanruskea kyntökerroksen alla oli 30 - 80 cm ruskea humuksen sekainen hieta, jonka alaosassa oli vähän hiiliä ja puukappale. Pohjalla oli vaaleanharmaa hieta.

Alueen 1:2 koekuoppa 2 oli kooltaan 70 x 70 x 60 cm. Ylinnä oli 30 cm harmaanruskea hieta (kyntökerros). Sen alla oli 30 - 45 cm harmaanruskea humuksen sekainen hieta, jonka alla oli 45 - 55 cm tummanharmaa noen värjäämä hieta, jossa oli hiiltä. Pohjalla oli 55 - 60 cm vaaleanharmaa hieta.

Koekuoppa 3 oli 70 x 70 x 60 cm. 30 cm kyntökerroksen alla oli 30 - 40 cm (paikoittain 30 - 60 cm) ruskea humuksen sekainen hieta, kerroksen alaosassa hiiliä. Pohjalla vaaleanruskea hieta.

Koekuoppa 4 oli 60 x 60 x 60 cm. 30 cm harmaasta hiedasta muodostuneen kyntökerroksen alla oli 30 - 50 cm harmaa humuksen sekainen hieta, alaosassa nokea ja hiiltä. Pohjalla vaaleanruskea hieta.

Kaikkien koekuoppien ympäristössä havaittiin kairauksissa anomalioita. Koekuoppien 1, 2 ja 4 läheisyydessä havaittiin kyntökerroksen alapuolella noen tummaksi värjäämää maata, jonka paksuus vaihteli muutamasta sentistä lähes puoleen metriin. Koekuoppien 3 ja 5 ympäristössä oli paikoin 60 - 80 cm syvyyteen ulottuvaa humuksen tummaksi värjäämää maata, jossa oli myös hiiltä.

Pintapoiminnassa alueelta 1:1 löytyi hopeahela, lasihelmi, posliinipiipun pesän katkelma, liitupiipun varren katkelma pala piitä ja kaksi palaa punasavikeramiikkaa sekä 169 resenttiä löytöä. Alueelta 1:2 löytyi kupariraha, kolme palaa punasavikeramiikkaa, pala piitä sekä 70 resenttiä löytöä.

Ylikylän tutkimusalueelle 2 kaivettiin yksi koekuoppa, jonka koko oli 50 x 60 x 80 cm. 30 senttiä paksun kyntökerroksen alla oli 30 - 60 cm harmaanruskea humuksensekainen hieta, jossa oli hiiltä. Kuopan eteläleikkauksessa kerros jatkui seuraavan kerroksen läpi 70 cm syvyyteen. Tämän kerroksen alla oli 60 - 70 cm paksu, noen lähes mustaksi värjäämä hieta. Pohjalla oli vaaleanruskea hieta.

Kairausten perusteella kulttuurikerros jatkuu muutamia metrejä koekuopan länsi-, itä- ja pohjoispuolille, mutta ei juurikaan etelään ylärinteen suuntaan.

Tutkimusalueelta 2 löytyi yksi pala punasavikeramiikkaa ja yksi pala kivisavikeramiikkaa sekä 68 resenttiä löytöä.

Tutkimusalueelle 3 ei kaivettu kuoppia - alue ainoastaan pintapoimittiin. Alueelta löytyi kaksi liitupiipun kappaletta, pala piitä sekä 41 resenttiä löytöä.

Ylikylän tutkimusalueelle 4 kaivettiin neljä koekuoppaa, joiden lisäksi dokumentoitiin pellon keskelle kaivetun avo-ojan reunat. Koekuoppien dokumentointi oli seuraavanlainen:

Koekuoppa 1

0 - 40 cm tumma humuksen sekainen hieta, alaosassa hieman hiiltä. Pohjalla vaaleanruskea hieta.

Koekuoppa 2

65 x 75 cm. 0 - 45 cm tumma humuksen sekainen hieta. 45 - 60 cm värjäytynyt tumma hieta, jossa hiiltä. Pohjalla vaaleanruskea hieta.

Koekuoppa 3

60 x 65 cm. 0 - 35 cm tumma humuksen sekainen hieta. 35 - 75 cm tummaksi värjäytynyt humuksen sekainen hieta.

Koekuoppa 4

60 x 70 cm. 0 - 30 cm tumma hieta (kyntökerros). 30 - 70 cm värjäytynyt humuksen sekainen hieta, jossa hiiltä. Pohjalla vaalea hieta.

Pellon halkaisevan ojan molemmilla puolilla havaittiin kyntökerroksen alapuolella noen värjäämää ja humuksen sekaista maata, joka ulottui paikoin yli 50 cm syvyyteen. Pellon yläreunassa lähellä tietä oli voimakkaasti nokipitoista kulttuurikerrosta, joka ulottui syvimmälle koekuopan 3 ympäristössä.

Tutkimusalueelta löytyi vain resentejä löytöjä, yhteensä 110 kappaletta.

4.3. Löydöt

Löydöt on lueteltu edellisissä kappaleissa, mutta löytöluetteloon jätetyt löydöt käydään erikseen läpi taulukossa 1.

Taulukko 1. Okeroisten Alikylän ja Ylikylän säilytetyt löydöt tutkimusalueittain.

Löytö	Alikylän alueet					Ylikylän alueet				Yht.	
	A1	A3	A4	A4, kk2	A 5	A5,kk.1	1:1	1:2	2		3
Liitupiipun osa	6	3	2	4	3		1			2	21
Posliinipuupun pesä								1			1
RK.keramiikkaa	7				1						8
Punasavikeram.			4	1	1	5	1	3	1		16
Kivisavikeram.									1		1
Lasitettua keram.			1								1
Hioin		1	1								2
Piitä			1	1			1	1		1	5
Luuta				3							3
Värttinän pyörä					1						1
Lasihelmi							1				1
Kupariraha				1				1			2
Prionssirengas	1										1
Pronssikampa							1				1
Hopeahela							1				1
YHTEENSÄ	14	4	9	11	6	5	7	5	2	3	65

5. YHTEENVETO JA JATKOTOIMENPITEET

Alikylän tutkimusalueilta 1 ja 5 löytyneet rautakautisten keramiikoiden kappaleet ja merkit kulttuurikerroksista antavat mahdollisuuden etsiä rautakautista asutusta koe-kaivauksella löytöpaikoilta. Pronssirengas kuuluneeseen samaan rautakautiseen kontekstiin. Alikylän pelloilta 4 kyntökerroksen alapuolelta löytynyt ja hyvin säilynyt puuraakenne on syytä tutkia tarkemmin, vaikka löytö kuuluukin selvästi historialliseen aikaan rahalöydön perusteella. Rakenteesta on otettu radiohiiliajoitusnäyte, jonka

tulos selviää myöhemmin. Kyseessä on kuitenkin ehjänä säilynyt maaseudun historiallisen ajan tutkimuskohde, jollaisen löytäminen oli prospektoinin tavoitteena.

Tutkimusalueilta löytyi lisäksi runsaasti historiallisen ajan irtolöytöjä sekä merkkejä siihen aikaan kuuluvista kulttuurikerroksesta. Prospektoinin tulokset yhdistettyinä aikaisempaan arkisto- ja karttatutkimukseen mahdollistaa historiallisen ajan asutuksen levinnän tarkemman selvittämisen ilman lisämaastotöitä. Mahdolliset tulevat maastotyöt kannattaa keskittää rautakautisen asutuksen paikantamiseen Alikylässä ja myös Alikylästä löytyneen puurakenteen tutkimukseen.

ALIKYLÄ

Pelto 1

Pintapoiminta tehtiin yhdensuuntaisina linjoina, jotka mitattiin 10 metrin välein pellon eteläreunasta alkaen. Löytökeskittymän alue poimittiin vielä uudestaan, ja tutkittiin metallinilmaisimella sekä kairattiin pistokairalla. Havaittujen anomalioiden kohdalle kaivettiin neljä koekuoppaa.

Pelto 2

Pelto äestettiin juuri tutkimusten alkaessa ja sen pintapoiminta osoittautui mahdottomaksi. Pelto jäi vaille tarkkaa tutkimusta.

Pelto 3

Pintapoiminta tehtiin kävelemällä siksakkia. Tämän jälkeen peltoaluetta kairattiin ja pellon länsireunalle kaivettiin kaksi koekuoppaa.

Pelto 4

Pintapoiminta tehtiin yhdensuuntaisina linjoina, jotka mitattiin 10 metrin välein pellon itäreunasta alkaen. Löytökeskittymän alue pellon koilliskulmassa poimittiin vielä uudestaan ja sitä tutkittiin kairaamalla. Pellolle kaivettiin kaksi koekuoppaa.

Pelto 5

Pelto pintapoimittiin kävelemällä siksakkia. Löytökeskittymien alueita kairattiin ja niille kaivettiin kolme koekuoppaa.

Pelto 6

Pelto pintapoimittiin kävelemällä siksakkia.

Pelto 7

Pelto pintapoimittiin kävelemällä siksakkia.

Pelto 1

Pelto pintapoimittiin kävelemällä siksakkia. Koko pelto tutkittiin kairaamalla ja metallinilmaisimella. Anomalia-alueille kaivettiin viisi koekuoppaa.

Pelto 2

Pintapoiminta tehtiin yhdensuuntaisina linjoina, jotka mitattiin viiden metrin välein pellon itäreunasta alkaen. Lisäksi koko peltoalue tutkittiin metallinilmaisimella ja kairaamalla. Anomalia-alueelle kaivettiin yksi koekuoppa.

Pelto 3

Pintapoiminta tehtiin kävelemällä pelto koillis- lounaissuunnassa kolmen metrin välein.

Pelto 4

Pelto pintapoimittiin kävelemällä se viiden metrin välein kynnösten suuntaisesti, alue 1 lounais-koillissuunnassa ja alue 2 luoteis-kaakkoissuunnassa. Pelto tutkittiin lisäksi kairaamalla ja metallinilmaisimella. Anomalia-alueille kaivettiin neljä koekuoppaa.

LIITE 2. MITTAUKSET JA KIINNITYKSET

ALIKYLÄ

Pelto 1

Koekuoppa 1: Pisteeseen A (rajapyykki) 69 m, suunta 220 gon.

Koekuoppa 2: Pisteeseen A 56,5 m, suunta 218 gon.

Koekuoppa 3: Pisteeseen A 49 m, suunta 191 gon.

Koekuoppa 4: Pisteeseen A 44,5 m, suunta 243 gon.

Pelto 4

Koekuoppa 1: Pisteeseen B (rajapyykki) 19 m, suunta 70 gon.

koekuoppa 2: Pisteeseen B 36,50 m, suunta 31 gon. Pisteeseen C (pihatien eteläpuoleisen kivipylvään eteläkulma) 36,20 m, suunta 398 gon. Pisteeseen C viereen hakattuun puupaaluun 35,80 m, suunta 398 gon. Pisteeseen D (pihatien pohjoispuoleisen kivipylvään eteläkulma) 42 m, suunta 394 gon. Pisteeseen D viereen hakattuun puupaaluun 41,85 m, suunta 394 gon.

Pelto 5

Koekuoppa 1: Pisteeseen A 29,50 m, suunta 39 gon.

Koekuoppa 2: Pisteeseen A 23 m, suunta 73 gon.

Koekuoppa 3: Kuopan länsipuolella olevista kaivonkansista lähimmän (koillisin) keskipisteeseen 33 m, suunta 291 gon.

YLIKYLÄ

Pelto 1

Koekuoppa 1: Pisteeseen F (rajapyykki) 69 m, suunta 250 gon.

Koekuoppa 2: Pisteeseen E (rajapyykki) 64,50 m, suunta 227 gon.

Koekuoppa 3: Pisteeseen E 17,55 m, suunta 322 gon.

Koekuoppa 4: Pisteeseen E 60,30 m, suunta 298 gon.

Koekuoppa 5: Pisteeseen F 17,50 m, suunta 241 gon.

Pelto 2

Koekuoppa 1: Pisteeseen G (rajapyykki) 24 m, suunta 325 gon.

Pelto 4

Koekuoppa 1: Pisteeseen H (rajapyykki) 94 m, suunta 353 gon.

Koekuoppa 2: Pisteeseen H 66 m, suunta 316 gon.

Koekuoppa 3: Pisteeseen H 47 m, suunta 16 gon.

Koekuoppa 4: Pisteeseen H 65,5 m, suunta 396 gon.

Poistetut löydöt

pelto	1	3	4	4 kuoppa 2	5	5 kuoppa 3	yht.
avaimen katkelma			2				2
veitsen katkelma			1				1
pronssilevyn kappale					1		1
hevosenkengän katkelma	2						2
hevosenkengän naula	2		7				9
rautanaula	12	6	26	1	8		53
rautaesine/ -katkelma	9		16	1	8	1	35
astialasi	19	20	71	1	47	3	161
ikkunalasi	8	2	26	2	14		52
sulanut lasi	1	1	6		2		10
posliini	4	3	23				30
fajanssi	13	6	34		10		63
punasavikeramiikka	15	11	51	3	16		96
rautakuona	2			1	5	32	40
yht.	87	49	263	9	111	36	555

Ylikylä

Poistetut löydöt

pelto	1:1	1:2	2	3	4:1	4:2	yht.
metallinappi					1		1
lusikan katkelma					1		1
lyijykappale	1						1
metallikappale			1				1
vyönsolki, rautaa		1					1
avaimen katkelma	1						1
veitsen katkelma	1						1
keritsimen katkelma	1						1
hevosenkengän katkelma	1	1					2
hevosen jääkenkä					1		1
hevosenkengännaula	2		2		3		7
rautanaula	32	1	17	7	7	9	73
rautaesine/ -katkelma	31	13	15	15	10	18	102
astialasi	32	15	10	7	6	14	84
ikkunalasi	13	5	1	2	4	2	27
posliini	9	7	2	1	2	3	24
fajanssi	21	7	10	7	2	12	59
punasavikeramiikka	9	10	8		6	5	38
rautakuona	2						2
kuona		2		2	1		5
luu	12	8	1			2	23
palanut luu	1		1		1		3
yht.	169	70	68	41	45	65	458

LIITE 4. MUSTAVALKOKUVALUETTELO. Okeroisten prospektointi 2002.

Alkuperäisnegatiiveja säilytetään Lahden kaupunginmuseon kuva-arkistossa.
Kuvanneet Hannu Takala (HT) ja Anssi Malinen (AM)

No	Pvm	Kuvaaja	Suunta	Aihe
130667	23.04.02	HT	Etelästä	Pelto 4, kuoppa 2. Syvyys 70 cm.
130668	23.04.02	HT	Idästä	Pelto 4, kuoppa 2. Länsiprofiili, syvyys 70 cm.
130669	23.04.02	HT	Päältä	Pelto 4, kuoppa 2. Syvyys 75 cm. Puulattia.
130670	23.04.02	HT	Päältä	Sama.
130671	25.04.02	HT	Etelästä	Pelto 4, kuoppa 2. Pohjoisprofiili.
130672	25.04.02	HT	Lännestä	Pelto 4, kuoppa 2. Itäprofiili.
130673	25.04.02	HT	Pohjoisesta	Pelto 4, kuoppa 2. Eteläprofiili.
130674	25.04.02	HT	Idästä	Pelto 4, kuoppa 2. Länsiprofiili.
130675	25.04.02	HT	Idästä	Sama.
130676	29.04.02	AM	Pohjoisesta	Ylikylä. Pelto 4, oja. Anomalia 3.

LIITE 5. DIALUETTELO Okeroisten prospektointi 2002

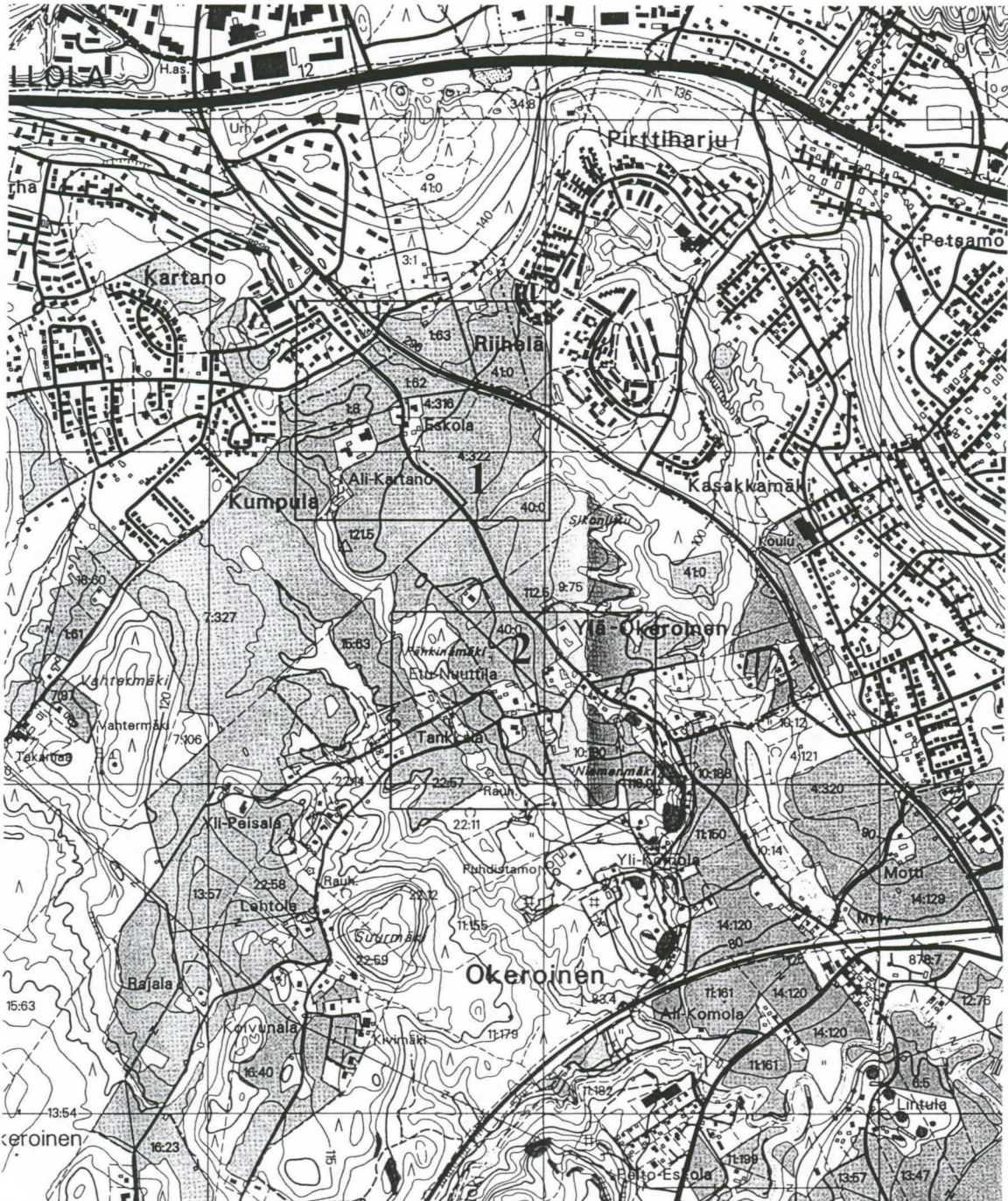
Alkuperäisdioja säilytetään Lahden kaupunginmuseon kuva-arkistossa.
Kuvanneet Hannu Takala (HT) ja Anssi Malinen (AM)

No	Pvm	Kuvaaja	Suunta	Aihe
32929	23.04.02	HT	Etelästä/ päältä	Pelto 4, kuoppa 2. Syvyys 70 cm.
32930	23.04.02	HT	Etelästä/ päältä	Sama.
32931	23.04.02	HT	Päältä	Pelto 4, kuoppa 2. Syvyys 75 cm, puulattia.
32932	25.04.02	HT	Idästä	Pelto 4, kuoppa 2. Länsiprofiili.
23933	25.04.02	HT	Idästä	Sama.
32934	25.04.02	HT	Etelästä	Pelto 4, kuoppa 2. Pohjoisprofiili.
32935- 32946	26.04.02	HT		Työkuvia.
32947	29.04.02	AM	Pohjoisesta	Ylikylä. Pelto 4. Anomalia 3.

LIITE 6. YLEISKARTTA

3421

6764



Pk-ote 3111 03 Lahti (1998) 1:20000

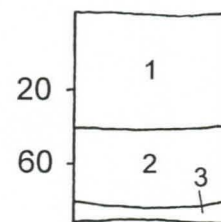
- 1 Alikylä
- 2 Ylikylä

LAHTI/ HOLLOLA
OKEROINEN 2002
Alikylä
Pelto 1
Mk 1:20

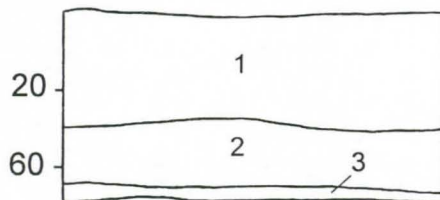
Piirt. Anssi Malinen



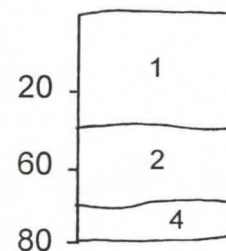
Koekuoppa 1
pohjoisleikkaus



Koekuoppa 2
pohjoisleikkaus



Koekuoppa 3
luoteisleikkaus




- 1 kyntökerros
- 2 tummanruskea hiesuinen hieta,
jossa hiilen ja palaneen saven muruja
- 3 vaaleanruskea hieta
- 4 vaaleanharmaa hieta

LAHTI/ HOLLOLA
 OKEROINEN 2002
 Alikylä
 Pelto 4
 Koekuoppa 2
 Tasokartat
 Mk 1:20

Piirt. Merja Uotila
 Anssi Malinen

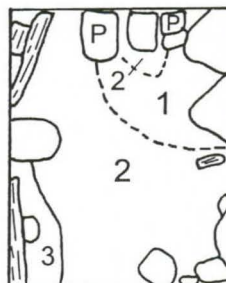


- 1 tumma savinen maakerros, jossa puujätettä, hiiltä ja tiiltä
- 2 voimakkaasti hiilen sekainen maakerros
- 3 savi
- P palanut kivi
-  puu

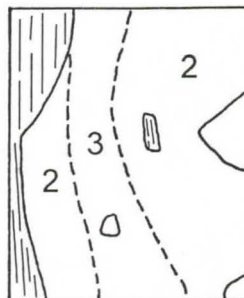
taso 1 (n. 50 cm)



taso 2 (n. 60 cm)



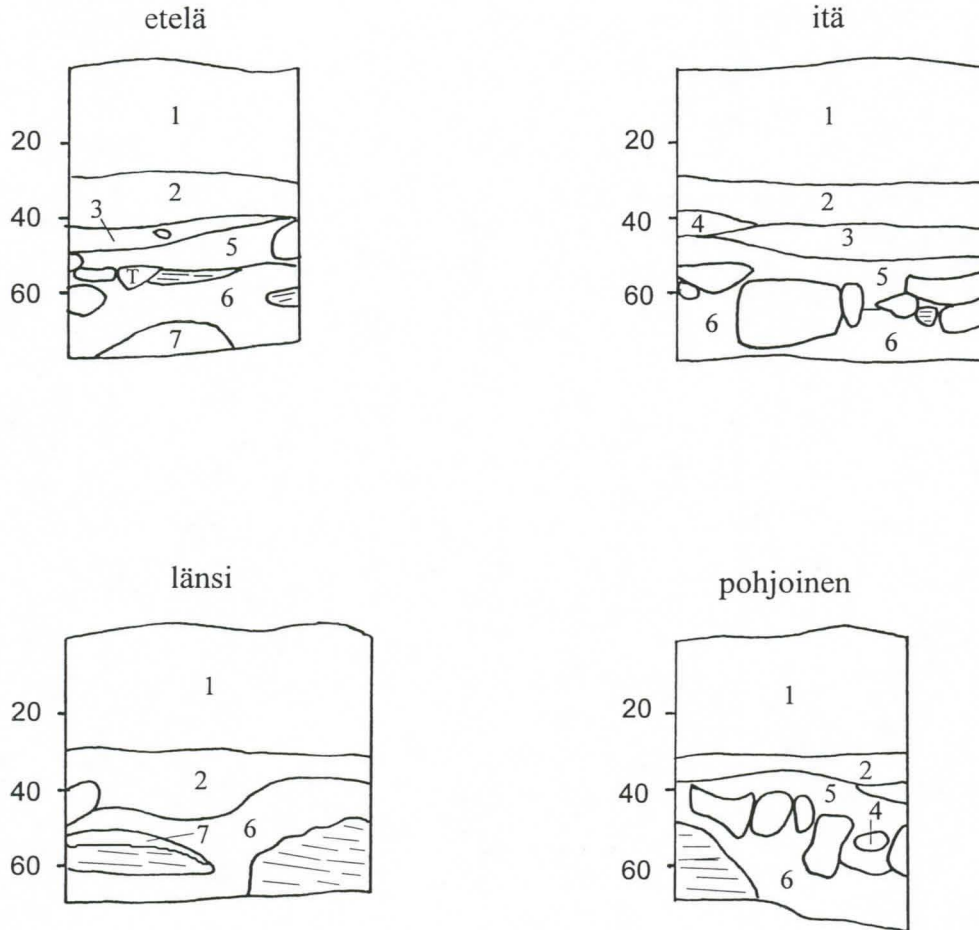
taso 3 (n. 70 cm)



LAHTI/ HOLLOLA
OKEROINEN 2002
Alikylä
Pelto 4
Koekuoppa 2
Leikkauskartat
Mk 1:20



Piirt. Anssi Malinen



- 1 kyntökerros
- 2 harmaa värjäytynyt hiesun sekainen hieta, jossa hiilen ja palaneen saven muruja
- 3 vaaleanharmaa hieta, jossa palaneen saven muruja
- 4 palanut savi
- 5 tummanharmaa noen värjäämä hieta
- 6 lähes musta noen värjäämä hieta
- 7 vaalea noen laikuttama hiesun sekainen hieta

T tiili

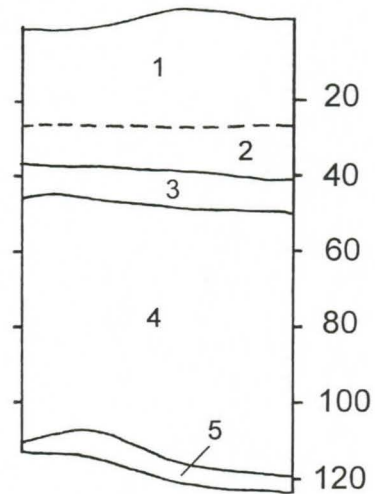
puu

LAHTI/ HOLLOLA
OKEROINEN 2002
Alikylä
Pelto 5
Mk 1:20

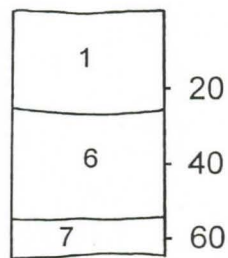
Piirt. Anssi Malinen



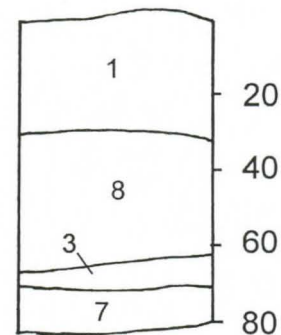
koekuoppa 1
koillisleikkaus



koekuoppa 2
eteläleikkaus



koekuoppa 3
luoteisleikkaus



- 1 kyntökerros
- 2 tumma hiesuinen hieta
- 3 tumma noen värjäämä hiesuinen hieta
- 4 kivikerros
- 5 tumma värjäytynyt hieta
- 6 tummanruskea hiesuinen hieta
- 7 vaaleanruskea hieta
- 8 tummanruskea värjäytynyt hiesuinen hieta, jossa hiilimuruja

LAHTI/ HOLLOLA
OKEROINEN 2002

Ylikylä

Pelto 4

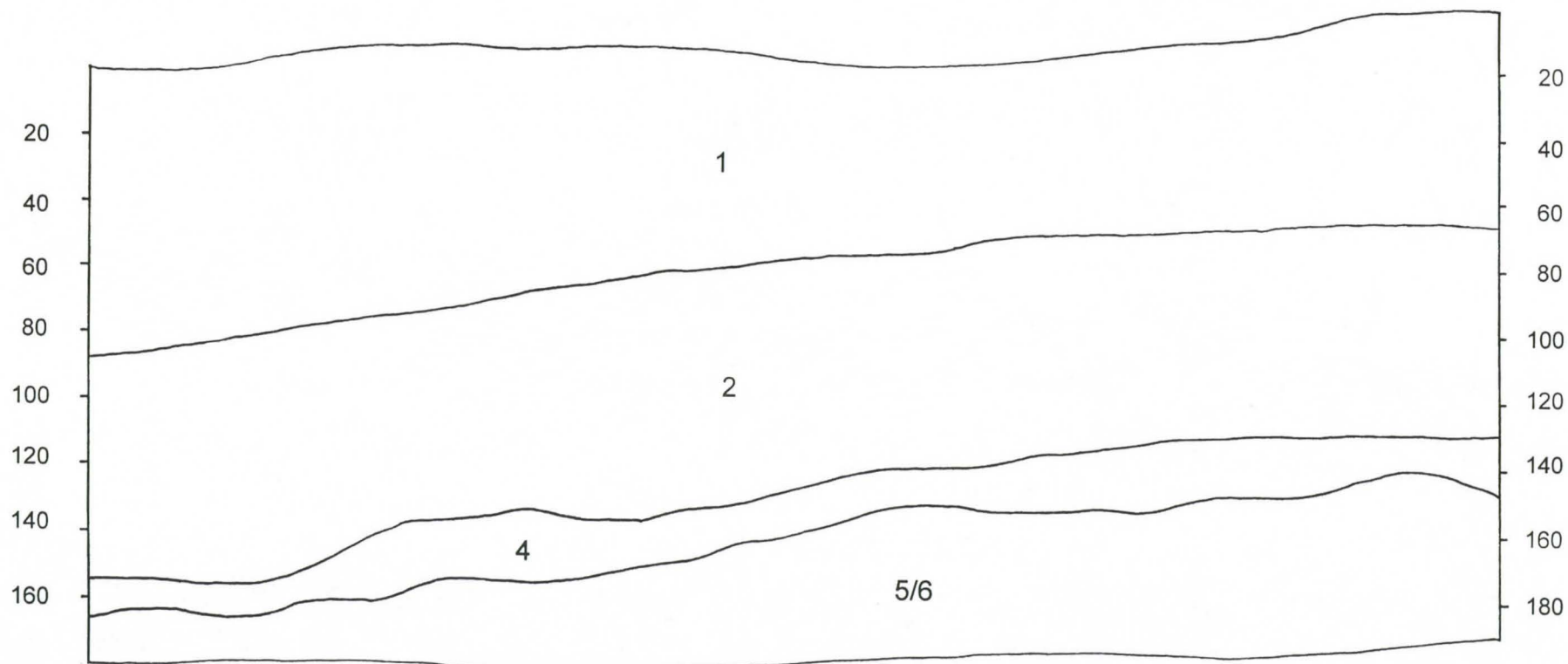
Anomalia 2

Mk 1:20

Piirt. Anssi Malinen

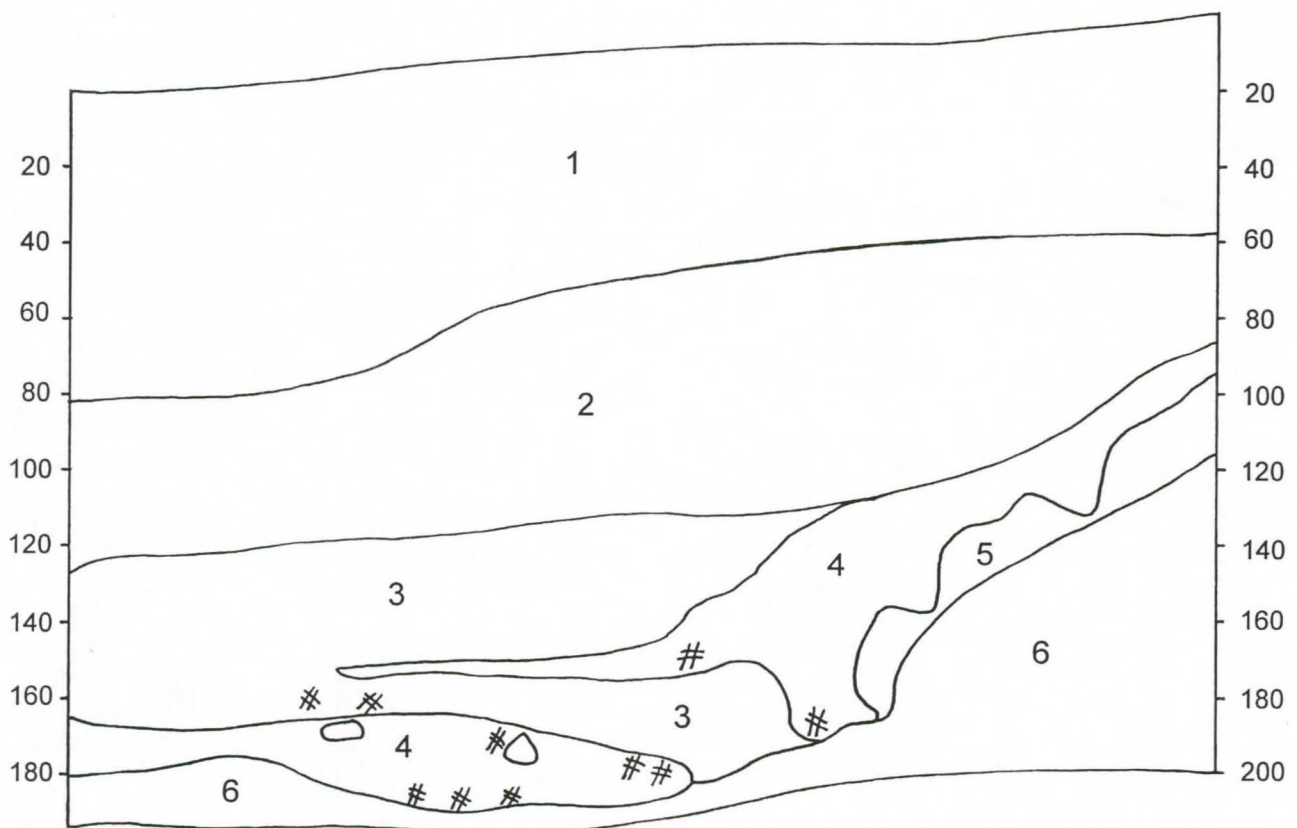


- 1 sekoittunut kerros (pintamaata ja ruohoa)
- 2 tummanruskea humuksen sekainen hieta
- 4 tumma hieta, jossa runsaasti nokea ja hiiltä
- 5 vaaleanruskea hieta
- 6 vaaleanharmaa hieta



LAHTI/ HOLLOLA
OKEROINEN 2002
Ylikylä
Pelto 4
Anomalia 3
Mk 1:20

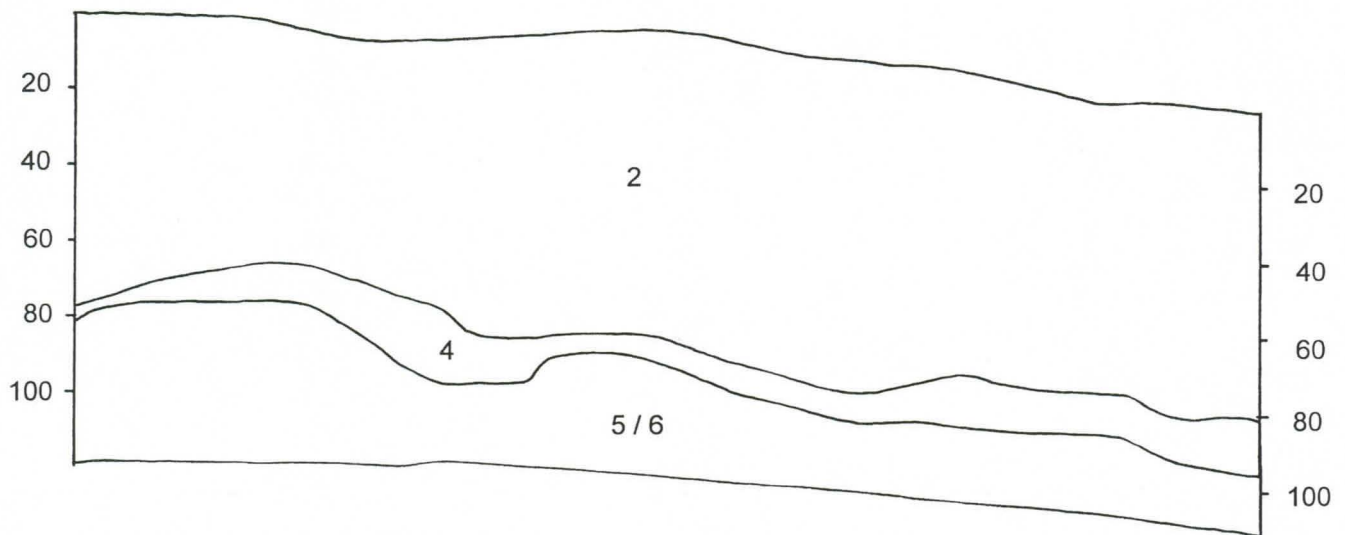
Piirt. Anssi Malinen



- 1 Sekoittunut kerros (pintamaata ja ruohoa)
- 2 tummanruskea humuksen sekainen hieta
- 3 tummanruskea värjäytynyt hieta, jossa hieman nokea ja hiiltä
- 4 Tumma hieta, jossa runsaasti nokea ja hiiltä
- 5 vaaleanruskea hieta
- 6 vaaleanharmaa hieta

LAHTI/ HOLLOLA
OKEROINEN 2002Ylikylä
Pelto 4
Anomalia 1
Mk 1:20

Piirt. Anssi Malinen

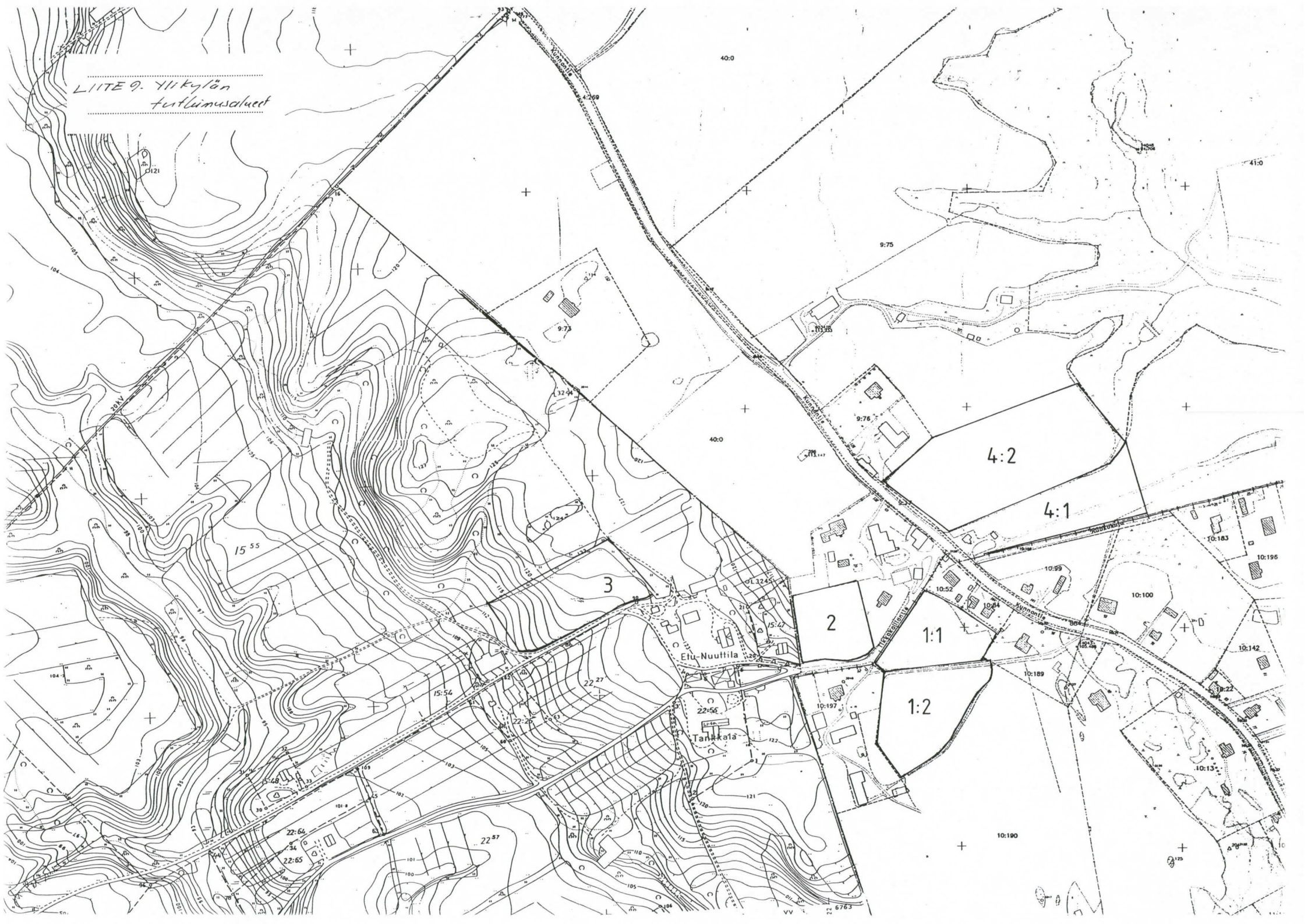


- 2 tummanruskea humuksen sekainen hieta
- 4 tumma hieta, jossa runsaasti nokea ja hiiltä
- 5 vaaleanruskea hieta
- 6 vaaleanharmaa hieta

LIITE 8. Alitylän
tulimaa-alueet



LIITE 9. Ylikylän
tuulimasaueet





LIITTEIL. Hiekyllän
anomia-alueet



FM Hannu Takalan johtamassa Okeroisten kyläalueen arkeologisessa prospektoinnissa
22.4. - 30.4.2002 kerätyjä löytöjä.

Diar. 11.7. 2002

Luetteloinut Anssi Malinen

ALIKYLÄ

Pelto 1

1 PRONSSIRENGAS, 1 kpl, 8,8 g

Sisähalkaisija 16 mm, paksuus 4,5 mm.

2 LIITUPIIPUN PESÄN KATKELMA, 1 kpl, 7,3 g

Pintapöimintalinja 10 m.

Noin puolet pesän kyljestä lohjennut, säilyneessä osassa on leima.

3 LIITUPIIPUN VARREN KATKELMA, 1 kpl, 2,0 g

Halkaisija 7 mm, savukanava 2,5 mm.

4 LIITUPIIPUN VARREN KATKELMA, 1 kpl, 1,4 g

Pintapöimintalinja 20 m.

Halkaisija 8 mm, savukanava 3 mm.

5 LIITUPIIPUN VARREN KATKELMA, 1 kpl, 2,4 g

Pintapöimintalinja 40 m.

Halkaisija 9 mm, savukanava 2,5 mm.

6 LIITUPIIPUN VARREN KATKELMA, 1 kpl, 2,8 g

Pintapöimintalinja 60 m.

Halkaisija 8 mm, savukanava 2 mm.

7 LIITUPIIPUN PESÄN KATKELMA, 1 kpl, 0,8 g

Pintapöimintalinja 80 m.

Pieni pala pesän kylkeä.

8 KERAMIKKAA, 1 kpl, 3,0 g

Dreijatun ja vaaleanruskean astian kylkipala. Ulkopinnalla vaakasuora uritus, urien leveys 4 mm. Lasitusta vain ulkopinnalla. Mitat: 30 x 18 x 5 mm.

9 KERAMIKKAA, 1 kpl, 4,9 g

Astian kylkipala. Ruskeaa, tiivistä keramiikkaa, sekoitteena kivimurskaa. Molemmat pinnat säilyneet. Mitat: 29 x 20 x 9 mm.

10 KERAMIKKAA, 1 kpl, 1,9 g

Linja 60 m.

Astian kylkipala, jossa sekoitteena karkeaa kivimurskaa. Väri musta. Toista pintaa säilynyt.

Mitat: 23 x 15 x 9 mm.

11 KERAMIKKAA, 2 kpl, 2,8 g

Osittain mustaksi palaneita astian kylkipaloja, joiden toinen pinta säilynyt. Sekoitteena karkeaa kivimurskaa. Suuremman mitat: 19 x 17 x 7 mm.

12 KERAMIKKAA, 1 kpl, 3,9 g

Astian kylkipala. Karkeaa ja tummaa keramiikkaa. Säilynyt pinta kaartuu jyrkästi toisesta päästä ja on osittain punertava. Sekoitteena kivimurskaa. Mitat: 23 x 19 x 9 mm.

13 KERAMIKKAA, 1 kpl, 1,4 g

Lähes musta pala, jossa ei ole ehjiä pintoja. Sekoitteena hieman kivimurskaa. Mitat: 22 x 14 x 6 mm.

Pelto 3

14 LIITUPIIPUN PESÄN KATKELMA, 1 kpl, 7,5 g

Osa kyljestä lohjennut. Säilyneessä osassa leima (kruunu). Pesän halkaisija 21 mm.

15 LIITUPIIPUN PESÄN KATKELMA, 1 kpl, 1,7 g

Pieni pala pesän kylkeä.

16 LIITUPIIPUN VARREN KATKELMA, 1 kpl, 1,2 g

Halkaisija 8,5 mm, savukanava 2 mm.

17 HIOIMEN KATKELMA, 1 kpl, 16,7 g

Harmaata kivilajia. Paksuus 10 mm.

Pelto 4

Koekuoppa 2

18 KUPARIRAHA, 1 kpl, 4,2 g

68 cm pellon pinnasta.

Toisella puolella kolme kruunua ja vuosiluku 1721. Halkaisija 25mm.

19 LIITUPIIPUN PESÄN KATKELMA, 1 kpl, 5,2 g

Kapea pala pesän etuosasta.

20 LIITUPIIPUN PESÄN KATKELMA, 1 kpl, 1,9 g

69 cm pellon pinnasta.

Pieni pala pesän kyljestä. Sisäpuoli musta.

21 LIITUPIIPUN PESÄN KATKELMA, 1 kpl, 1,3 g

Pieni pala pesän kyljestä. Sisäpuoli musta.

22 LIITUPIIPUN VARREN KATKELMA, 1 kpl, 2,3 g

50 cm pellon pinnasta.

Halkaisija 8 mm, savukanava 2,5 mm.

23 PUNASAVIKERAMIKKAA, 1 kpl, 3,7 g

40 cm pellon pinnasta.

Astian kylkipala. Sisäpinnassa vihreä lasitus. Mitat: 24 x 22 x 7 mm.

24 PIITÄ, 1 kpl, 2,7 g

Mitat: 21 x 16 x 10 mm.

25 LUUTA, 3 kpl, 16,4 g

55 cm pellon pinnasta.

Suurimman mitat: 95 x 21 x 12 mm.

Pintapoiminta

26 KERAMIKKAA, 1 kpl, 21,0 g

Pintapoimintalinja 20 m

Musta lautasen tai vadin reunapala. Sisäpinnalla vihertävä lasitus. Ulkopinnalla lähellä reunaa valkoinen aaltoviiva ja lasitusta. Paksuus 11 mm, Astian suureunan halkaisija n. 20 cm.

27 PUNASAVIKERAMIKKAA, 1 kpl, 19,0 g

Pintapoimintalinjat 20 - 40 m, kumpareelta.

Astian reunapala. Sisäpinnalla ruskea lasitus ja reunan lähellä valkoinen koristeiviiva. Reuna kaartuu hieman sisäänpäin. Ulkopinnalla reunan lähellä kohovyö. Reunan paksuus 13 mm, seinämän paksuus 7 mm. Astian suureunan halkaisija n. 30 cm.

28 PUNASAVIKERAMIKKAA, 1 kpl, 19,5 g

Pintapoimintalinjat 20 - 40 m, kumpareelta.

Astian reunapala. Sisäpinnalla ruskea ja kellertävä lasitus. Paksuus 11 mm, astian suureunan halkaisija n. 25 cm.

29 PUNASAVIKERAMIKKAA, 1 kpl, 4,8 g

Pintapoimintalinjat 20 - 40 m, kumpareelta.

Astian reunapala. Palanut osittain mustaksi. Sisäpinnalla lasitus. Reunassa paksunnos.

Reunan paksuus 9 mm, seinämän paksuus 4 mm. Astian suureunan halkaisija n. 16 cm.

30 PUNASAVIKERAMIKKAA, 1 kpl, 10,9 g

Pintapoimintalinjat 20 - 40 m, kumpareelta.

Astian pohjapala. Toisella pinnalla ruskea lasitus. Saviaines karkeahkoa. paksuus 9 mm.

31 LIITUPIIPUN VARREN KATKELMA, 1 kpl, 2,3 g

Pintapoimintalinja 50 m.

Halkaisija 7 mm, savukanava 2 mm.

32 LIITUPIIPUN VARREN KATKELMA, 1 kpl, 1,3 g
Halkaisija 7 mm, savukanava 3 mm.

33 HIOIMEN KATKELMA, 1 kpl, 16,4 g
Harmaata kivilajia. Molemmat sivut ovat suorat. Paksuus 6 mm, leveys 35 mm.

34 PIITÄ, 1 kpl, 7,6 g
Epäsäännöllisen muotoinen, reunat rosoisia. Mitat: 24 x 20 x 15 mm.

Pelto 5

Koekuoppa 1

35 PUNASAVIKERAMIKKAA, 1 kpl, 64,8 g
Kivikerroksesta, 50 - 90 cm pellon pinnasta.
Astian reunapala. Sisäpinnassa lasitus. Väri on muuten ruskea, mutta yläreunaa kiertää valkoinen vyö, jonka leveys on 27 mm. Reuna on profiloitu ja paksunnettu. Reunan paksuus 12 mm, seinämän paksuus 8 mm. Astian suureunan halkaisija n. 20 cm.

36 PUNASAVIKERAMIKKAA, 1 kpl, 77,9 g
Kivikerroksesta, 50 - 90 cm pellon pinnasta.
Astian reunapala. Sisäpinnassa lasitus. Väri on muuten ruskea, mutta yläreunaa kiertää valkoinen vyö, jonka leveys on 32 mm. Reuna on profiloitu ja paksunnettu. Reunan paksuus 11 mm, seinämän paksuus 7 mm. Astian suureunan halkaisija n. 26 cm.

37 PUNASAVIKERAMIKKAA, 1 kpl, 17,0 g
40 - 50 cm pellon pinnasta.
Astian reunapala. Sisäpinnalla lasitus, väri kellertävä ja ruskea. Ruskeassa osassa on kellertävä koristekuviointi. Reuna on profiloitu ja ulkoreunalla pieni paksunnos. Reunan paksuus 9 mm, seinämän paksuus 7 mm.

38 PUNASAVIKERAMIKKAA, 1 kpl, 30,2 g
40 - 50 cm pellon pinnasta.
Astian reunapala. Sisäpinnassa vihertävänruskea lasitus, jossa keltaisia raitoja. Reuna profiloitu ja paksunnettu. Reunan paksuus 23 mm, seinämän paksuus 9 mm.

39 PUNASAVIKERAMIKKAA, 1 kpl, 13,0 g
40 - 50 cm pellon pinnasta.
Astian kädensijan katkelma, jossa vihertävä lasitus. Leveys 19 mm, paksuus 11 mm.

Pintapoiminta

40 LIITUPIIPUN PESÄN KATKELMA, 1 kpl, 2,5 g
Pellon eteläosasta.
Pieni pala pesän kylkeä. Sisäpuoli tummunut.

- 41 LIITUPIIPUN VARSIEN KATKELMIA, 2 kpl, 4,7 g
Pellon pohjoisosasta.
Molempien halkaisijat 7 mm, savukanavat 2 mm.
- 42 PUNASAVIKERAMIKKAA, 1 kpl, 7,6 g
Pellon pohjoisosasta.
Astian reunapala. Sisäpuolella ruskea lasitus, jossa keltaisia raitoja. Reunassa paksunnos.
Reunan paksuus 16 mm, seinämän paksuus 6 mm.
- 43 KERAMIKKAA, 1 kpl, 2,1 g
Pellon pohjoisosasta.
Astian kylkipala. Ruskeaa keramiikkaa, joka on tummunut sisältä. Toinen pinta säilynyt.
Sekoitteena karkeaa kivimurskaa. Mitat: 20 x 19 x 6 mm.
- 44 VÄRTTINÄNPYÖRÄN KATKELMA, 1 kpl, 21,0 g
Pellon pohjoisosasta.
Harmaata kivilajia. Halkaisija 57 mm, reiän halkaisija 11 mm, paksuus 6 mm.

YLIKYLÄ

Pelto 1:1

- 45 HELA, HOPEAA? 1 kpl, 8,7 g
Pitkän soikion muotoinen. Toisella puolella kaksi nastaa, joista toinen on katkennut, toisella puolella leima. Mitat: 59 x 12 x 2 mm.
- 46 PRONSSIKAMMAN KATKELMA?, 1 kpl, 4,1 g
Kaikki piikit ovat katkenneet tyvestä. Toisella puolella kapeat, toisella puolen leveät piikit.
Leveys piikittömällä osalla 22 mm. Paksuus < 1 mm.
- 47 LASIHelmi, 1 kpl, 0,8 g
Läheltä koekuoppaa nro. 2.
Hunajanväristä lasia. Mitat: 8 x 7 mm, reiän halkaisija 3 mm.
- 48 POSLIINIPIIPUN KATKELMA, 1 kpl, 7,5 g
Osa pesästä lohjennut. Varren suussa rihlauskoristelua.
- 49 LIITUPIIPUN VARREN KATKELMA, 1 kpl, 1,0 g
Halkaisija 7 mm, savukanava 2 mm.
- 50 PUNASAVIKERAMIKKAA, 1 kpl, 12,2 g
Lautasen tai vadin reunapala. Sisäpinnalla ruskeaa lasitusta, ulkopinnalla jälkiä lasituksesta.
Paksuus 8 mm, astian suureunan halkaisija n. 15 mm.
- 51 PUNASAVIKERAMIKKAA, 1 kpl, 7,8 g
Astian kylkipala. Sisäpinnalla ruskeaa lasitusta. Mitat: 31 x 27 x 5 mm.

52 PIITÄ, 1 kpl, 2,6 g
Epäsäännöllisen muotoinen. Mitat: 16 x 14 x 10 mm.

Pelto 1:2

53 KUPARIRAHA, 1 kpl, 6,0 g
Viiden pennin raha vuodelta 1865. Halkaisija 25 mm.

54 PUNASAVIKERAMIKKAA, 1 kpl, 15,0 g
Astian reunapala. Sisäpinnalla vihertävän ruskeaa lasitusta, jossa vaaleaa koristelua. Reuna on profiloitu ja hieman paksunnettu. Reunan paksuus 9 mm, seinämän paksuus 6 mm.

55 PUNASAVIKERAMIKKAA, 1 kpl, 11,5 g
Astian kylkipala. Sisäpinta lasitettu ja koristeltu, värit vaaleanruskea, valkoinen ja keltainen. Mitat: 42 x 35 x 6 mm.

56 PUNASAVVIKERAMIKKAA, 1 kpl, 12,2 g
Astian kylkipala. Sisäpinnassa ruskea lasitus. Mitat: 52 x 35 x 7 mm.

57 PIITÄ, 1 kpl, 3,1 g
Epäsäännöllisen muotoinen. Reunat rosoiset. Mitat: 23 x 15 x 11 mm.

Pelto 2

58 PUNASAVIKERAMIKKAA, 1 kpl, 21,6 g
Astian reunapala. Sisäpinnalla tummanruskea lasitus ja keltaisia raitoja. Reuna profiloitu ja paksunnettu. Reunan paksuus 11 mm, seinämän paksuus 4 mm. Astian suureunan halkaisija n. 26 cm.

59 KIVISAVIKERAMIKKAA, 1 kpl, 27,7 g
Astian kylkipala. Molemmat pinnat lasitettu. Sisäpinta on harmaa, ulkopinta hieman kellertävä. Astia on ollut suoraseinäinen, todennäköisesti pullo. Paksuus 7 mm, astian halkaisija n. 8 cm.

Pelto 3

60 LIITUPIIPUN KATKELMA, 1 kpl, 1,7 g
Pieni pala, jossa vartta ja piipun kanta. Varren halkaisija 7 mm, savukanava 2 mm.

61 LIITUPIIPUN VARREN KATKELMA, 1 kpl, 3,1 g
Halkaisija 8 mm, savukanava 2 mm.

62 PII-ISKOS, 1 kpl, 1,2 g
Valkoista piitä. Mitat: 23 x 19 x 3 mm.