

**TARKASTUSKERTOMUS****MUONIO Tapojärvi, Kaalamovaaran laki N**

Tulisijanpohjia

**Rauhoitusluokka:** II?**Ajoitus:** Kivikausi?**Yksiköt ja lukumäärät:** Yksi selvä tulisijanpohja, useita sirpalekivikeskittymiä; pettu-, uuttu- tai palvoskelo? Mahdollisia asumusrakenteita.**Tarkastusaika:** 21.10.2011**Tarkastaja:** Hilikka Oksala**Aiemmat tutkimukset:** Ei.**Aiemmat löydöt:** Ei.**Sijainti****Peruskartta:** PK 2714 04 tai U421 3 (1:25 000)

Tarkastelualueen läntisimmän ja itäisimmän pisteen välinen alue:

**KKJ-27** i= 3348929 - 3349171 p= 7494637 - 7494755 z= 221 - 225**Pinta-ala:** N. 1.7 ha.**Suunta ja etäisyys kirkosta tms.:** Kolarin kirkosta 23.5 km NW.**Tila/Rno/nimi:** Rno 54:23**Omistaja:** Yksityinen.**Tarkastuslöydöt:** Muotoiltu, pinnoilta hioutunut liesikivi, pikkutaltan teelmä? Uurrin?**Liitteet:****Kartat:** Kartat 1 - 2**Muut liitteet:** Kuvataulu**Valokuvat:** H. Oksalan digitaalinen kokoelma.**Tarkastuksen aihe:** Myöhäisglasiaalisten pioneeriasuttajien jälkien etsintä supra-akvaattiselta kukkulalta.**Menetelmät:** Havainnointi, pintapoiminta, digikuvaus, muistiinpanot, gps-tallennus.**Kohteen kuvaus (ulko- ja sisämitat: leveys, pituus, paksuus, korkeus tai syvyys, muoto, ilmansuunnat, kivien raekoko, vallien leveydet ja korkeudet, aukkojen suunnat, leveydet ja syvyydet, ojien pituudet, leveydet ja syvyydet, kivikeskittymät sekä irtaimen löydöstön luonne ja sijainti):**

Osittain hajonneita tulisijojen jäännöksiä, palaneita sekä iskettyjä kiviä kehämäisinä ryppäinä n. 300 metrin matkalla vaaranlaen eteläreunalla käänntöpaikalta alkaen (W – NE). Alueelta poimittiin yksi muotoiltu, pinnalta hioutunut tulisijan reuna- tai aluskivi sekä kaksi liuske-esineen teelmää muistuttavaa katkelmaa.

**Löytösyvyys ja kerroksen laatu (värjäytymät, sora, hiekka vai moreeni):**

Pintahavainnoja, punaiseksi palaneita maalaikkuja moreenivaaralla.

**Muinaisjäännöksen pintakasvillisuus:**

Osittain paljaaksi kulunutta ajouran pintaa. Ympärillä harvaa männikköä, kuivaa kanerva-/puolukka-/sammal-/variksenmarjapohjaista kangasta, jota paikoin ympäröi taimikkoa kasvava kosteikko. Reunoilla koivunvesaa.

**Kunto ja hoito:**

Hoitamaton.

**Luonnonympäristö ja maasto (lähin vesistö, suo, vaara tms., ympäristön kasvillisuus):**

Kaalamovaaran pohjoisemman laen eteläreunaa, josta Muonionjokeen n. 1.5 km WNW.

**Rakennettu ympäristö (lähimmät rakennukset, tiet, sorakuopat, sähköpylväät jne.):**

Vaaran etelälaitaa seuraileva metsäkoneura (WSW – NE), joka yhtyy uriksi muodostuneisiin kiinteistörajoihin.

**Löytöaika ja –tapa (peltotyössä, ojankaivuussa, hiekanotossa, tietyössä tms.):**

Maastotarkastuksen yhteydessä tietoisien etsinnän tuloksena.

**Laajuuden arviointiperuste:** Havainnot.

**Luokitusehdotus perusteluineen:** II; ympäröivän kasvillisuuden alla on voinut säilyä paremmin rakenteita.

**Ehdotus suoja-alueeksi:** Lakisääteinen minimi havaintojen ympärillä. Vaatii lisäselvityksiä.

**Havaintomahdollisuudet:**

Kohtuulliset.

**Opas:** H. Oksala tarjoutuu.

**Perimätieto:** Alueen maanomistajalla sekä metsästäjillä saattaa olla tietoa, ehkä myös vanhimmilla Kaalamaniemen ja Tapojärven asukkailla.

**Tiedossa olevat maankäyttösuunnitelmat, kiireellisyys:**

Alueella on jonkin verran raivattu metsää. Ajourat viittaavat metsänhoitotoimenpiteiden suunnitteluun.

**Lähilöytöjä:**

- MUONIO Tapojärvi, Kaalamovaara W 2: Kuoppia ja painanteita täältä n. 380 m NW.
- MUONIO Tapojärvi, Kaalamovaara W 1: Asumuspainanteita ja tulisijanpohjia täältä 700 – 1000 m WSW/SW.
- MUONIO Tapojärvi, Valkeavaara laki: Kivijalka, poroaidanjäännöksiä jne. täältä 5.6 km ENE.
- MUONIO 55 Tapojärvi, Valkeavaara: Kivikautinen löytöpaikka täältä n. 6.1 km ENE.
- MUONIO Aarea, Karinkangas: Kivikautinen asuinpaikka täältä n. 4.2 km SW.
- MUONIO Aarea, Suvannonkangas N: Asumuspainanteita, tulisijanpohjia täältä n. 4.5 km SSW.
- MUONIO 54 Aarea, Karkosenkangas: Asumuspainanne ja tulisijanpohjia täältä n. 5.5 km SE.

-MUONIO 53 Luntanginkangas, Siekkijoen suu: Asumuspainanteita, kuoppia, kamminpohjia, tervahautoja täältä n. 5.4 km SE.

-KOLARI/MUONIO Kunnanraja, Lietorova laki S: Tulisijanpohjia täältä n. 6.2 km SE.

-MUONIO 57 Valkeajärvi SE: Kuoppajääne täältä n. 6.6 km E.

**Jatkotoimenpiteitä:**

Kohde liitetään H. Oksalan tutkimustarkasteluun.

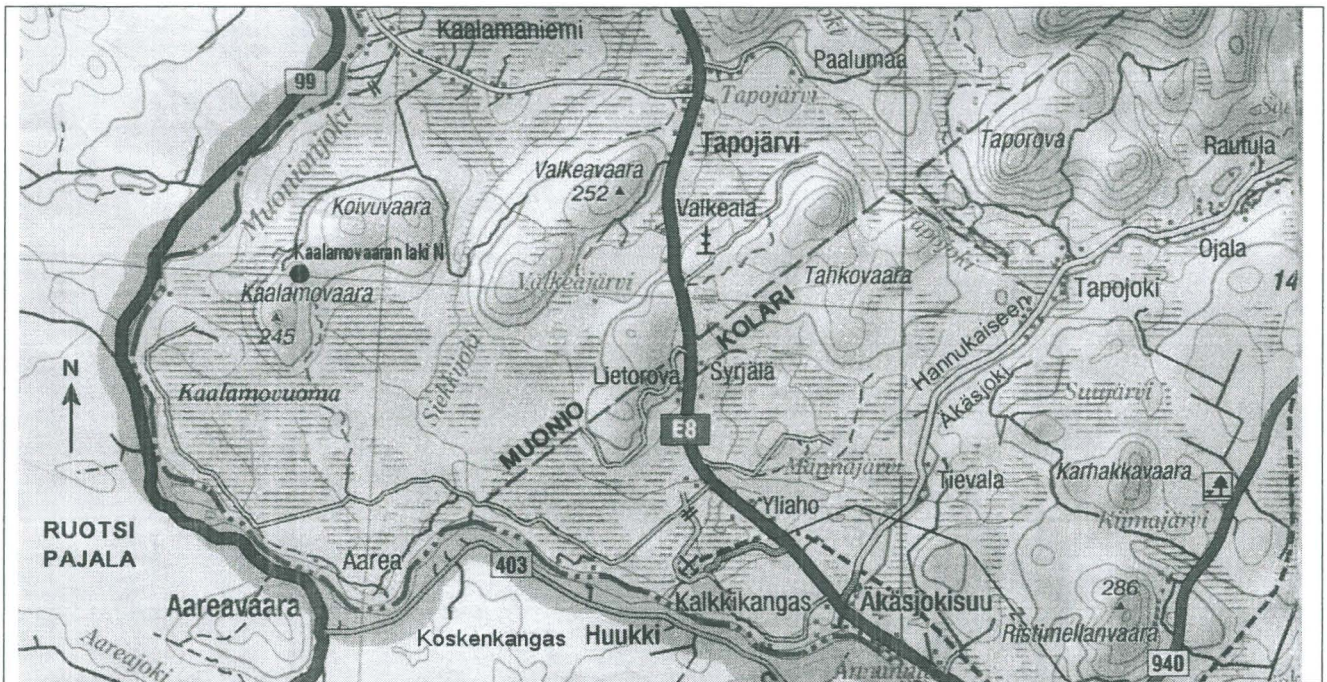
Äkäsajokisuulla 17.1.2013



Hilikka Oksala

**KARTTA 1**  
**MUONIO Tapojärvi, Kaalamovaaran laki N**  
Hilkka Oksala 2011

Ote tiekartasta GT 14 Sodankylä – Muonio, mk 1:250 000



Kohde on merkitty mustana pallona kartan (Genimap 2005) vasempaan eli läntiseen keskiosaan.

**KARTTA 2**  
**MUONIO Tapojärvi, Kaalamovaaran laki N**

Hilkka Oksala 2011

GPS-yleiskartta 1:8000

Tallenteet H. Oksala 21.10.2011 ja  
piirroksset 22.1.2013

**Merkkiselityksiä:**

● rajauspiste

# tulsijäännöksiä

Rantavuoma

Kaalamovaara W 2

Kaalamovaaran laki N

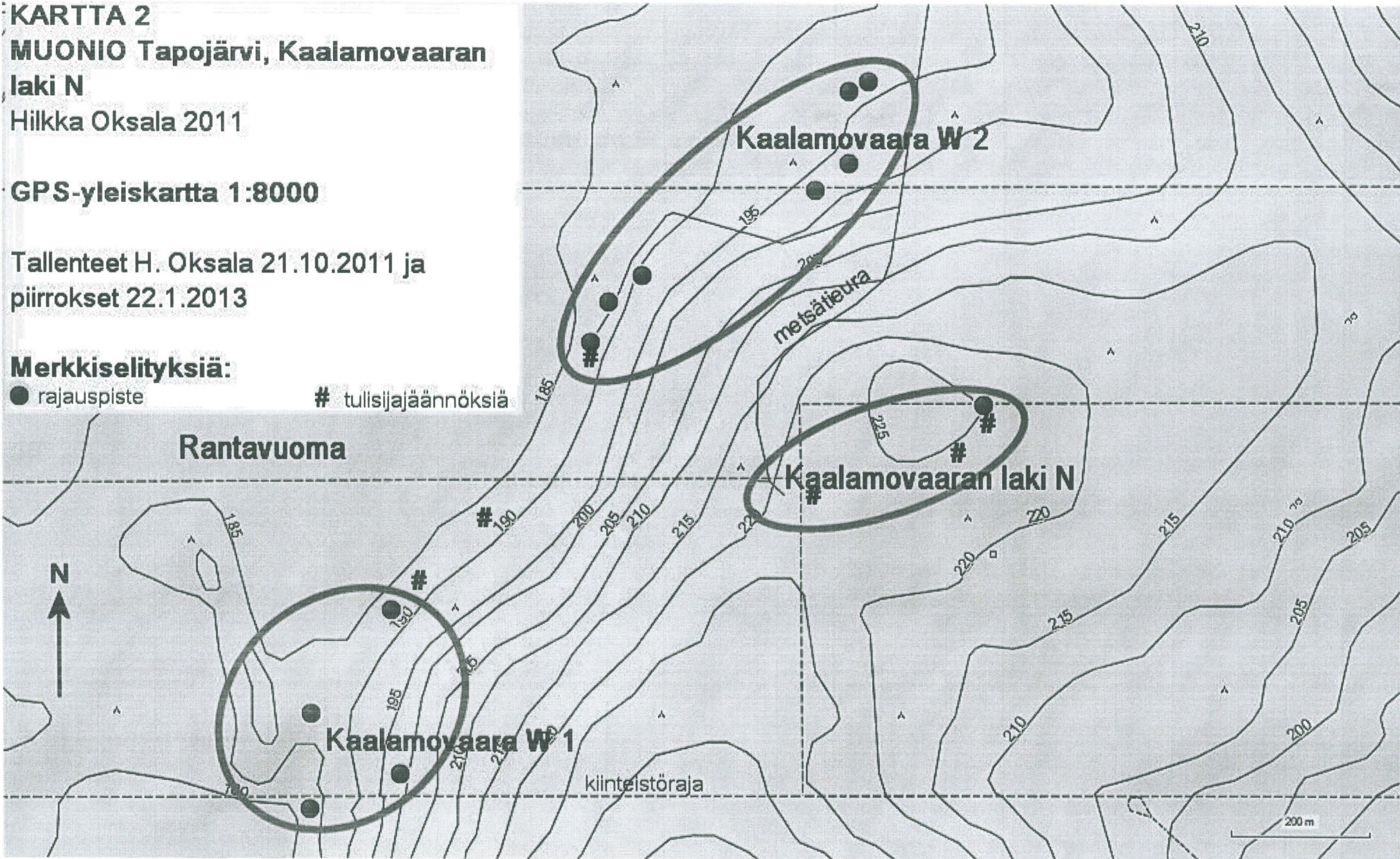
Kaalamovaara W 1

kiinteistöraja

metsetieura

N

200 m



## KUVATAULU



**Kuva 1.** Koneella kuoritusta metsäurasta paljastunut tulisijan pohja havaintoalueen länsiosassa. Kuvaussuunta WNW – ESE.



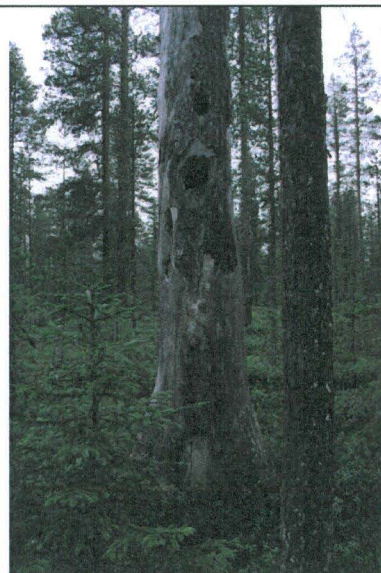
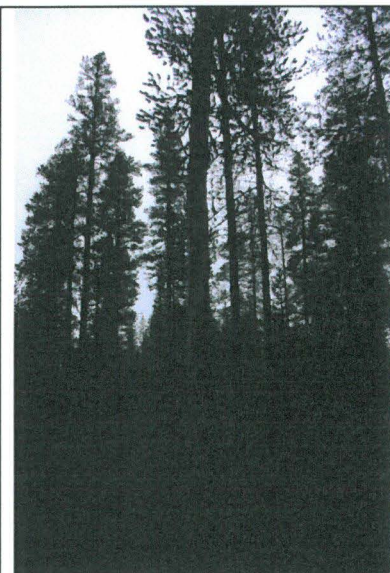
**Kuva 2.** Tulisijan reunakiviä lähikuvassa.



**Kuva 3.** Samaan tulisijakeskittymään kuuluvista reunakivistä lähikuvia, kannon vierestä. Kuvaussuunta N – S.



**Kuva 4.** Sirpalekivikeskittymä tieuran reunalla. Kuvaussuunta SW – NE.



**Kuva 5.** Vasemmalla: lovettu kolopetäjä. Kelo ympäröivän mätäskehän todellinen merkitys ei ole tiedossa.

**Kuva 6.** Oikealla: Lähikuva edellisestä. Alempaa koloa on veistetty kirveellä. Mahdollisesti kyseessä on vesilintujen uuttupuu? Kuvaussuunta jokseenkin S – N.