

TARKASTUSKERTOMUS**MUONIO Tapojärvi, Kaalamovaara W 1**

Kivikautinen ja historiallinen asuinpaikka

Rauhoitusluokka: I - II**Ajoitus:** Kivikausi ja historiallinen aika**Yksiköt ja lukumäärät:**Alue I: Asumuspainanteita 13 kpl, yksi kiviesineen teelmän löytöpaikka ja yksi kamminpohja;Alue II: Pyyntikuoppa 1 kpl, asumuspainanteita 3 kpl, tulisijanpohjia 2 kpl;Alue III: Useita asumuspainanteita, joiden dokumentointiin aika ei riittänyt;Alue IV: Tulisijanpohjia ja ja kaksi kiviesineiden työstö- ja käyttöpaikkaa.**Tarkastusaika:** 13. – 14.10.2011, 17.10.2011**Tarkastaja:** Hilkka Oksala**Aiemmat tutkimukset:** Alueen I kamminpohja ja asumuspainanne 1 sekä alueen II pyyntikuoppa ovat löytyneet alun perin 20. – 21.10.2005 H. Oksalan toteuttamilla maastokäynneillä.**Aiemmat löydöt:** Ks. edellä.**Sijainti****Peruskartta:** 271404 Vanha-Kihlanki**KKJ27**Alue I: painanne 1 i= 3348283 p=7494390 z= 189Alue II: pyyntikuopalta a) tulisija 1:lle i= 3348312 - 3348268 p=7494323 - 7494227
tulisijalta 1 tulisijalle e) z= 185 – 200Alue III: (S – N) i= 3348218 - 3348188 p= 7494302 - 7494454 z= 185 - 187Alue IV: havaintoalueen alkupää tien pinnalla i= 3348392 p= 7494504 z= 186 - 190**Pinta-ala:** N. 9.5 ha**Suunta ja etäisyys kirkosta tms.:** N. 23.5 km Kolarin kirkosta NW.**Tila/Rno/nimi:** Rno 159:3 ja Vm. 893:11:1**Omistaja:** Yksityinen ja Metsähallitus**Osoite:** Levintie 2, 99100 Kittilä **Puhelin:** 0205 64 100**Tarkastuslöydöt:** KM : 1 - talttamainen katkelma, kolme kvartsiitti-iskosta, karkea kaavin ja teräesineen katkelma sekä osittain hiottu vihreäkiven katkelma.**Liitteet:****Kartat:** Kartat 1 - 4**Muut liitteet:** Kuvataulut 1 - 5**Valokuvat:** H. Oksalan digitaalinen kokoelma.**Tarkastuksen aihe:** Kivikautisten asutusmerkkien etsintä ylimmältä Ancylos-rannalta ja sen yläpuolelta.**Menetelmät:** Yleiskartoitus, muistiinpanot, GPS-tallennus, maaperäkairaus, digitaalinen valokuvaus, pintapöimintä.

Kohteen kuvaus (ulko- ja sisämitat: leveys, pituus, paksuus, korkeus tai syvyys, muoto, ilmansuunnat, kivien raekoko, vallien leveydet ja korkeudet, aukkojen suunnat, leveydet ja syvyydet, ojien pituudet, leveydet ja syvyydet, kivikeskittymät sekä irtaimen löydöstön luonne ja sijainti):

Alue I: Paikalta kartoitettiin 13 asumuspainanteen kaltaista pyöreänsoikeaa rakennetta, joiden äärimitat vaihtelevat 7 – 20 metriin. Useimmissa on selvät ulkovallit, joiden koot vaihtelevat. Paikoin painanteita yhdistävät polkumaiset ”oviaukot”. Rakenteista oli paikoin aluetta halkaisevan polun kohdalta paljastunut vähäisiä määriä palaneita kiviä viitteinä tulisijarakenteista. Painanteen 8 kohdalta polun pinnalta tallennettiin yksi talttamainen katkelma, mahdollisesti graniittia. Painanteen 7 länsireunalla havaittiin isohko, halkaisijaltaan n. 50 cm oleva graniittikivi, jossa esiintyi myös kvartssia. Kiven reunoja oli lohkottu. Lievästi suorakaidemaisen painanteen 9 lounaisreunalla puolestaan oli hieman hajonnut tulisijajäännös, josta näkyvissä oli yhdeksän 5 – 25 cm:n kokoista kiveä. Osittain painanteen 1 päälle oli maatonut myöhäisempi neliön muotoinen kamminpohja.

Alue II alkaa n. 70 metrin etäisyydestä SSE alueelta I. Siellä ensimmäinen kohde on

- a) pyynti- tai asuinpaikkakuoppa, n. 7 x 5 x 0.4 – 0.05 m (S – N), kun vallin koko on n. 2 x 0.4 m. Keskellä on suorakaiteen muotoinen painuma n. 1.5 x 0.5 m.

Täältä n. 40 m SSW on

- b) asuinpainanne, n. 17 x 10 x 0.7 – 0 m (WSW – ENE), valli max n. 2 x 0.3 m, selkeimmillään SW-osassa. Rakenteen NE-päässä on tulisijan jäännös, josta näkyvissä on 3 – 4 kiveä ja matala kohouma.

Heti b):n SSW-puolella on

- c) kaksiosainen painanne, yhteismitoiltaan n. 9 x 8 x 0.5 m (SSW – NNE), epämääräisen vallin kooksi hahmottuu n. 1.5 x 0.1 m.

Heti c):n länsipuolella on

- d) painanne, n. 12 x 10 x 0 – 1 m (S – N), pohjoispäästään lievästi suorakaidemainen, vallin max koko on n. 1.5 x 0.1 m.

Noin 66 m SW d):stä on

- e) tulisijan pohja, soikeahko, tyypiltään saamelainen.

Noin 90 m b):stä kohti E pitkin ylärinnettä kohoavaa metsälinjaa on iso kelokanto, joka muistuttaa puuseitaa kyljessä olevien reikien perusteella. Kannosta muutama metri kohti S on

- f) kivetyn tulisijan jäännös.

Alue III sijaitsee n. 60 m alueelta I SW – W. Useita painanteita havaittiin nimittäin aluetta I lännessä rajaavan pitkänomaisen harjanteen (S – N) eteläpäässä sekä länsireunalla. Aika ei kuitenkaan riittänyt havaintojen tallentamiseen.

Alue IV muodostuu alueelle I koillisesta johtavan tieuran pinnasta (SW – NE), jossa useissa kohdin havaittiin muutamasta kivistä kyhättyjen tulisijojen pohjia. Tulisijojen lähetyvillä tehtiin havaintoja myös esineellisistä kivi katkelmista, jollaisia pintapoimittiin kahdesta kohdasta. Löytöpaikoista ensimmäinen tieuran lounaispäässä tallennettiin GPS-laitteeseen.

Löytösyvyys ja kerroksen laatu (värjäytymät, sora, hiekka vai moreeni):

Alue I: Useiden painanteiden valleissa havaittiin kaksoispodsoloitumia. Myös rakenteiden pohjien podsoloitumat viestittävät niiden korkeasta, jopa esihistoriallisesta iästä. Paikalla sijaitsevasta kamminpohjasta puolestaan podsolikerros odotetusti puuttui, mikä viestittää rakenteen maaperän myöhäisestä, ehkä vasta historiallisen ajan sekoittuneisuudesta. Kohteen maaperä on vallitsevasti hienoa hiekkaa, paikoin silttiäkin. Alueen länsiosassa harjanteen kyljessä on laajahko

mineraalimaapaljastuma – mahdollinen ketunpesä. Siitä paljastuneissa kivissä on paikoin palamisen aiheuttamia rapautumia. Hiekka on paikalla voimakkaan punertavaksi rikastunutta.

Alue II: Pintahavaintoja hiekkapohjaisessa maaperässä. Valleissa havaittiin paikoin kaksoispodsoleita, kun myös painanteiden pohjat olivat hyvin voimakkaasti podsoloituneita.

Muinaisjäännöksen pintakasvillisuus:

Alue I: Mäntyvaltaista puolukka-mustikka-variksenmarjakangasta, jossa paikoin kasvaa myös jäkälää, sammalta ja muutamia kuusia. Jänkien reunoilla kasvaa harvaksen koivua, vaivaiskoivua, pajua ja muita varpukasveja.

Alue II: a) Sammalta, puolukkaa, jäkälää, reunoilla n. 13 mäntyä, joiden halkaisijat vaihtelevat 2 – 18 cm:iin.

d) Suopursua, sammalta, puolukkaa, mustikkaa, jäkälää sekä harvaa männikköä.

Kunto ja hoito:

Kohde on lakisääteisen hoidon ulkopuolella, sillä paikka on ollut rekisteröimätön tähän saakka. Suhteellisen hyväkuntoinen, mutta ohut kenttäkerros on kulutukselle altis. Tämä näkyy polkujen ja harjanteen kyljen mineraalimaapaljastumista. Alueella on muitakin kulku-uria, joiden leveys viittaa moottoriajoneuvojen, kuten kelkkojen, metsätraktoreiden ja mönkijöiden käyttöön.

Luonnonympäristö ja maasto (lähin vesistö, suo, vaara tms., ympäristön kasvillisuus):

Alue I: Jänkien ympäröimä hiekkapohjainen kumpareikko, jota lännessä reunustaa korkeahko, kapea ja dyynimäinen harjanne (S – N).

Alue II: Kohti itää kohoavan havumetsävaltaisen vaaran länsireunaa, joka kumpareittain viettää kohti jänkää. Esim. a) sijaitsee hiekkapohjaisen kumpareen SW-reunalla, jota W:ssä reunustaa jänkä.

Rakennettu ympäristö (lähimmät rakennukset, tiet, sorakuopat, sähköpylväät jne.):

Alueen I itäosassa paikalle johtava ajoura haarautuu oikealle kohti NNW sekä vasemmalle kohti S. Ajoura jatkuu alueelle 1 sitä ESE – WNW –suunnassa halkaisevana polkuna.

Alueen II halkaisee metsälinja eli kiinteistöraja (W – E) siten, että alueen eteläosan painanteet ja tulisijat jäävät valtion maan puolelle.

Löytöaika ja –tapa (peltotyössä, ojankaivuussa, hiekanotossa, tietyössä tms.):

Paikka on löytynyt lokakuussa 2005 vastaavan arkeologisen maastokäynnin ja tietoisien etsinnän tuloksena.

Laajuuden arviointiperuste:

Topografisen kokonaisuuden rajaamat havainnot.

Luokitusehdotus perusteluineen:

I – II; painanteiden lukumäärän ja maisemallisen sijainnin perusteella paikka saattaa osoittautua merkittäväksi esihistoriantutkimuksen kannalta.

Ehdotus suoja-alueeksi:

Kaalamovaaran koko länsirinne.

Havaintomahdollisuudet:

Hyvät. Kohde on helposti löydettävissä vajaan kilometrin pituisen patikoinnin jälkeen.

Opas: H. Oksala tarjoutuu, puh. 040 57 201 49

Perimätieto:

Lähialueen senioriväestöä tulisi haastatella alueen maisema- ja käyttöhistoriasta.

Tiedossa olevat maankäyttösuunnitelmat, kiireellisyys:

Kohde on talousmetsää. Ajourien käyttäjät lienevät paikallisia metsästäjiä, metsureita ym.

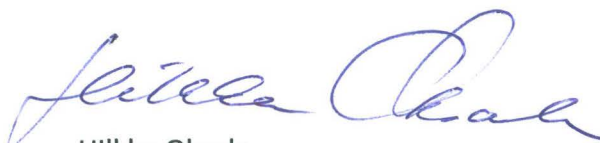
Lähilöytöjä:

- MUONIO Tapojärvi, Kaalamovaara W 2: kivistien asumuspainanteiden keskittymä täältä (alueelta I, kamminpohjasta 2 mitattuna) n. 645 m NNE.
- MUONIO Tapojärvi, Kaalamovaara N: tulijajäännöksiä täältä n. 850 ENE.
- MUONIO Tapojärvi, Muonionjoki Kaalamakoski: tervahauta ja kämpänpohja täältä n. 1 km WNW.
- MUONIO Karinkangas: Kivikautinen asuinpaikka täältä n. 3.4 km SW.
- MUONIO Aarea, Suvannonkangas N: Kivikautinen asuinpaikka täältä 4 km S.
- MUONIO Aarea, Suvannonkangas S: Kivikautinen löytöpaikka täältä n. 4.8 km SSE.
- MUONIO 54 Aarea, Karkosenkangas: Kivikautinen asumuspainanne ja tulisijajäännöksiä täältä n. 5.5 km SSE.
- MUONIO 53 Luntanginkangas, Siekkijoen suu: Esihistoriallinen ja historiallisen ajan löytöpaikka täältä n. 5.6 km SE.
- MUONIO/KOLARI kunnanraja, Lietorovan WSW laki: tulisijanpohjia täältä 6.8 km ESE.
- KOLARI Äkäsjokisuus, Lietorova S: Kuoppa ja kämpänpohjia täältä n. 8 km ESE.
- MUONIO 55 Tapojärvi, Valkeavaara: Kivikautinen löytöpaikka täältä n. 7 km ENE sekä muita löytöjä, kuten kivijalka ja poroaita täältä n. 6.3 km ENE Valkeavaaran laella.

Jatkotoimenpiteitä:

Kohde liitetään H. Oksalan tutkimusaineistoon.

Äkäsjokisuulla 2.1.2013



Hilikka Oksala

KARTTA 1
MUONIO Tapojärvi, Kaalamovaara W 1
Hilka Oksala 2011

Ote tiekartasta GT 14 Sodankylä – Muonio, mk 1:250 000



Löytökohte on merkitty pallona kartan (Genimap 2005) vasempaan keskiosaan.

KARTTA 2

MUONIO Tapojärvi, Kaalamovaara W 1

Hilkka Oksala 2011

GPS-kartta 1:8000

Tallenteet H. Oksala 20.10.2005, 13. -
21.10.2011

Merkkiselityksiä:

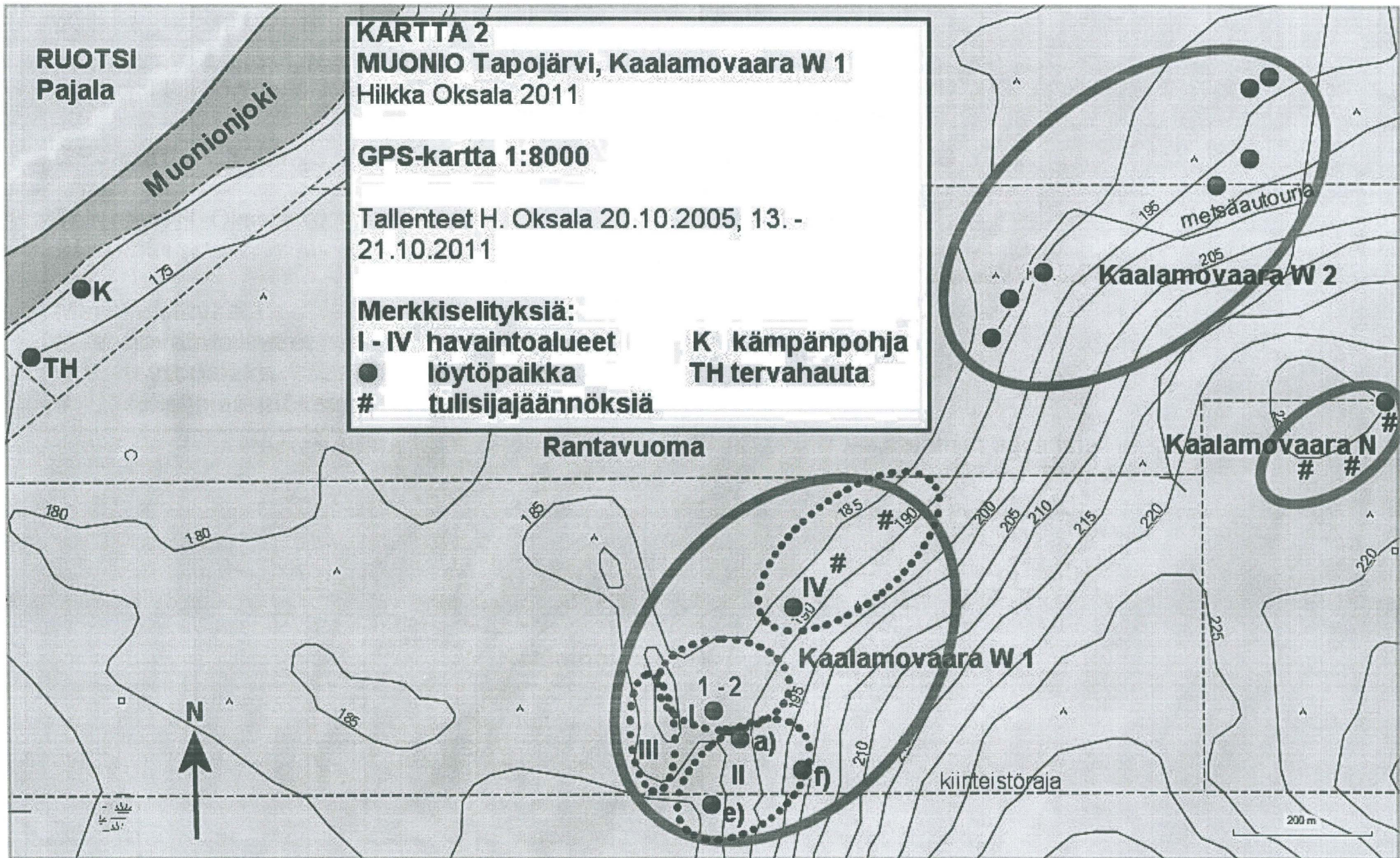
I - IV havaintoalueet

● löytöpaikka

tulisijajäännöksiä

K kämpänpohja

TH tervahauta



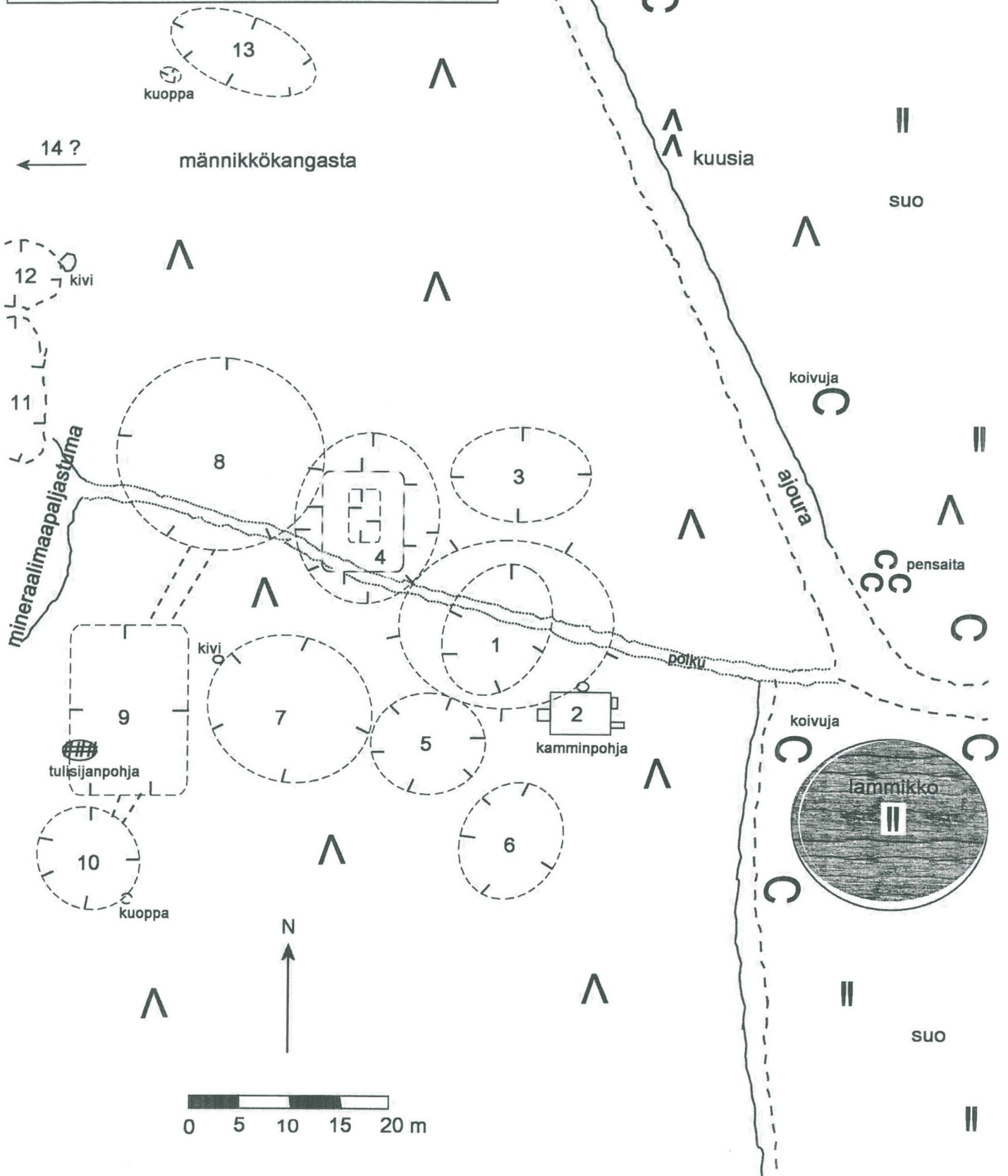
KARTTA 3

MUONIO Tapojärvi, Kaalamovaara W 1
Hiikka Oksala 2011

YLEISKARTTA 1:500 ALUE 1
Piirt. H. Oksala 13.10.2011 ja 29.12.2012

MERKKISELITYKSIÄ:

1 - 14 asumusjäännöksiä



KARTTA 4

MUONIO Tapojärvi, Kaalamovaara W 1

Hilikka Oksala 2011

YLEISKARTTA 1:500 ALUE II

Piirt. H. Oksala 14.10.2011 ja

2.1.2013

MERKKISELITYKSIÄ:

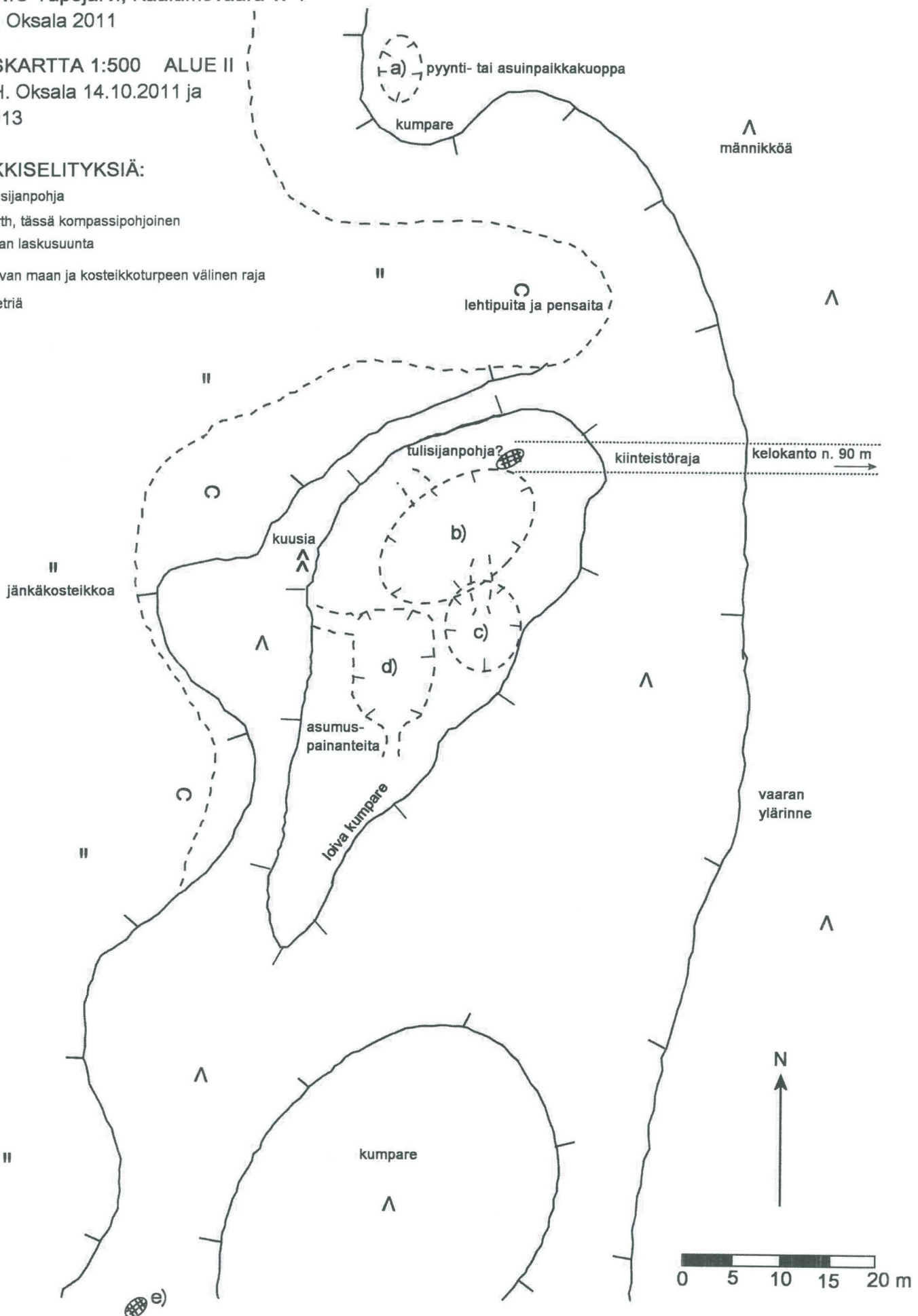
 Tulisijanpohja

N North, tässä kompassipohjoinen

 Maan laskusuunta

 Kovan maan ja kosteikkoturpeen välinen raja

m Metriä



KUVATAULU 1



Kuva 1. Alue 1, painanne 1. Vasemmalla reunalla kamminpohja. Kuvaussuunta ENE – WSW.



Kuva 1 b. Mainittuja rakenteita on tehostettu rengaspiirroksin.



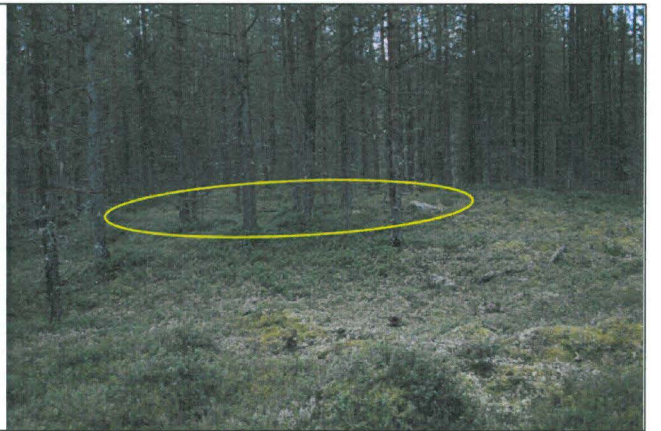
Kuva 2. Alue 1, painanne 7. Keskellä on merkinä myös maakaira, joka ei tosin näy tässä. SE – NW.



Kuva 2 b. Painanne 7 rengaspiirroksella tehostettuna.



Kuva 3. Alue 1, painanne 7 suunnalta NW – SE. Keskellä edelleen maakaira. Oikealla näkyvän maakiven reunoja on isketty.



Kuva 3 b. Painanne 7 renkaan sisällä.

KUVATAULU 2



Kuva 4. Painanteen 7 WNW-vallilla sijaitseva maakivi, jonka reunoja on muotoiltu iskemällä. NNW – SSE.



Kuva 5. Lähikuva kiven reunasta, jossa näkyy jäkälöityneitä lohkontapintoja.



Kuva 6. Erillispainuma suorakaiteen muotoisen painanteen 9 eteläpäädyssä. Merkinä T-piikki. Kuvaussuunta N – S.



Kuva 6 b. Painanne 9 renkaan sisällä, vaikka painanteen muoto on suorakaide.

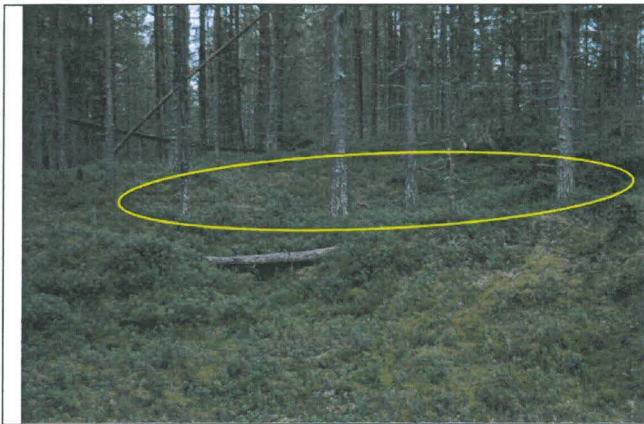


Kuva 7. Painanteen 9 SW-reunavallilla oleva tulisijan pohja, joka on valunut kohti painanteen sisäosaa. NNE – SSW.



Kuva 8. Painanne 10 heti painanteen 9 eteläpuolella, lattiataso jälkimmäistä hieman ylempänä. Merkinä keskellä T-piikki. N – S.

KUVATAULU 3



Kuva 8 b. Painanne 10 renkaan sisällä.



Kuva 9. Pyynti- tai asuinpaikkakuoppa a)
Alueella II. Keskellä T-piikki. N - S.



Kuva 10. Kuoppa a) vastakkaiselta suunnalta kuvattuna (SW – NE).



Kuva 10 b. Edelliseen on lisätty kuopan muotoa korostava rengas.



Kuva 11. Painanne d) alueella II. Keskellä jälleen t-piikki. Kuvaussuunta W – E.

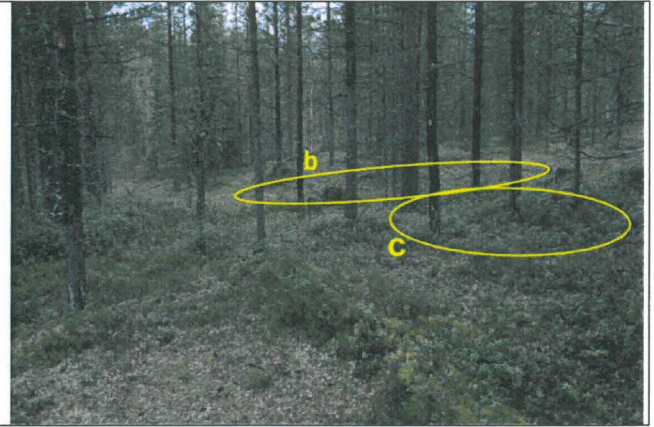


Kuva 11 b. Painanteen d) ääri viivoja on korostettu. Oikealla pitkähkönkapean sisääntuloaukon hahmo.

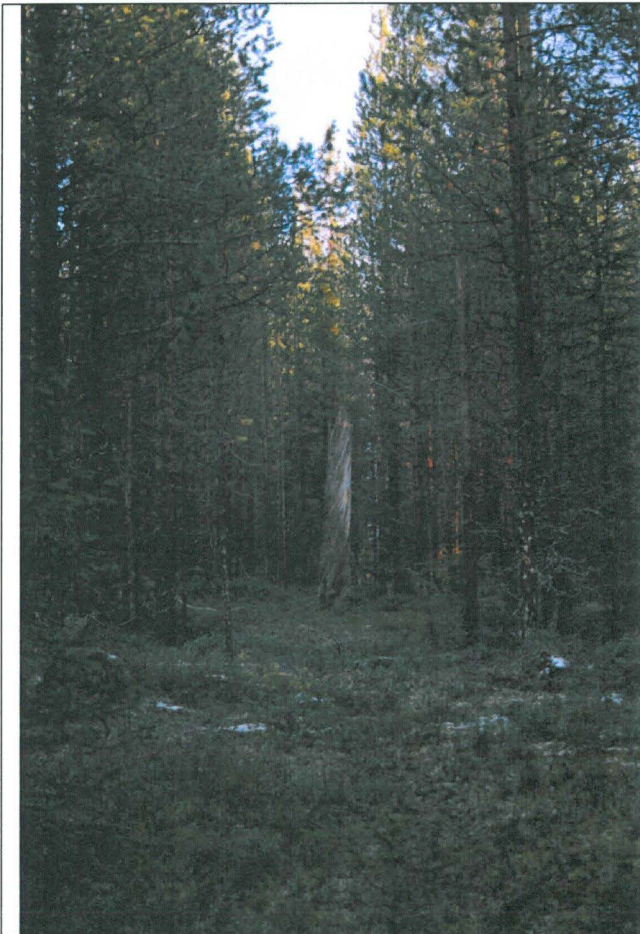
KUVATAULU 4



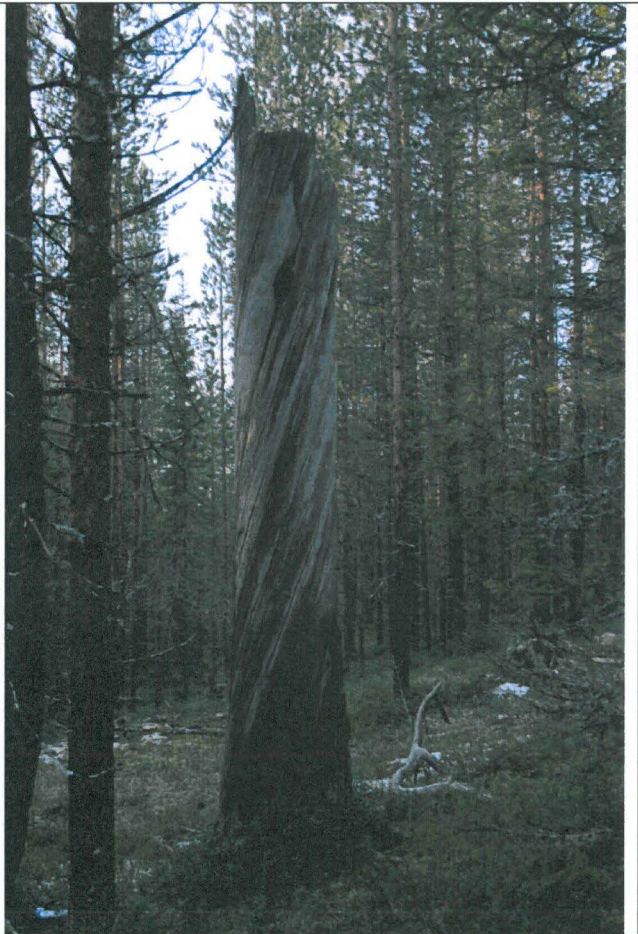
Kuva 12. Painanteet b ja c alueella II. Kuvaussuunta S – N.



Kuva 12 b. Painanteet b ja c korostettuina.



Kuva 13. Kelokanto metsälinjalla (W – E) alueella II.



Kuva 14. Sama kelokanto lähikuvassa (S – N). Kanto on voitu jättää kolopesijöiden käyttöön.

KUVATAULU 5



Kuva 16. Tulisija e) alueen II eteläosassa. Kompassi S – N, kuvattu siis ESE – WNW.

Kuva 15. Tulisija e) alueen II eteläosassa. Kuvaussuunta W – E.



Kuva 17. Alueella IV tieuran pinnassa havaittu tulisijan pohjaa muistuttava kivikehä.

2013

KM Muonio Tapojärvi, Kaalamovaara W 1 KM

Esineellisiä kivi- ja rautakauden tyyppisiä löytöjä, jotka FM Hilka Oksala tallensi pintapoimintana tarkastusten yhteydessä 13. ja 17.10.2011 Muonion Tapojärven Kaalamovaaran länsirinteen alareunalla sijaitsevalta painanneasuinpaikalta, alueen I painanteen 8 halkaisevan polun (ESE – WNW) pinnalta sekä metsätieuran (SW – NE) pintaan painuneiden tulisijanpohjien ympäriltä. (PK 2714 04, KKJ27 i= 3348283/3348392, p= 7494390/7494504, z= 187.5). Katso H. Oksalan tarkastuskertomus Museoviraston arkeologian osaston topografisessa arkistossa. Diar. Luett. H.O.

Alue I, pintalöytö painanteen 8 halkaisevalta polulta

1. Pikkutaltoa (?)

1 kpl – 18 g

Punertavaa graniittia? Neliömäinen, ohut. Kaarevan pinnan pitkä reuna on ohennettu, teränlasku on muotoiltu hakkaamalla. Terän reuna on retusoitu keskeltä? Mitat 39 x 32 x 11 mm.

Kuva



Alue IV, pintalöytöjä metsätieuralta (SW – NE)

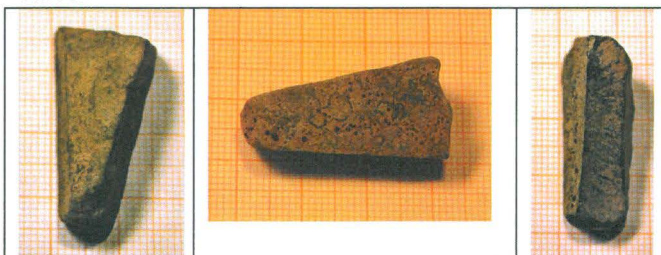
KKJ27 i= 3348392, p= 7494504

2. Hioimen (?) katkelma

1 kpl – 7 g

Vihreäkiveä. Kapea, mutta paksuhko kolmio, jonka kylki ja alalape ovat hionnan (?) tasoittamat. Lohkottu pilstomalla teräsvärsmäiseksi. Mitat 32 x 16 x 12 mm.

Kuva



2013

KM

Muonio Tapojärvi, Kaalamovaara W 1 KM

3. Teräesineen kärki

1 kpl – 61 g

Karkearakeista graniittia. Muoto epäsymmetrinen kolmio. Toista kylkeä on ohennettu retusoimalla, keskellä on kulunut lovi. Mitat 83 x 45 x 15 mm.

Kuva

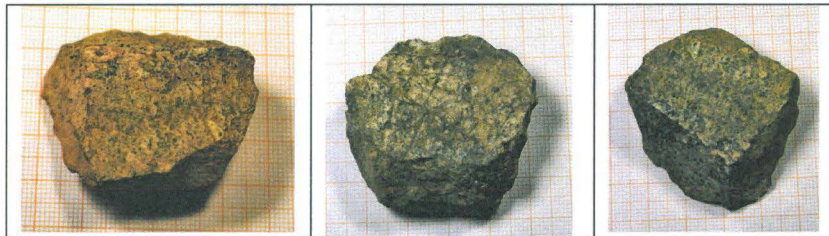


4. Kaavin

1 kpl – 50 g

Punertavaa graniittia. Päättä kulmikas, paksu, jyrkät teränlaskut. Terän alaosan reunaa on retusoitu. Mitat 48 x 47 x 19 mm.

Kuva



5. Liuskeiskos

1 kpl < 1 g

Vihreäkiveä. Reunoilla merkkejä retusoinnista? Mitat 16 x 11 x 4 mm.

6. Kvartsiitti-iskoksia

3 kpl < 1 g

Valkeita, yhden reunoilla on punerrusta. Suurinta on voitu retusoida kaarevalta reunalta. Mitat 16 – 10 x 12 – 6 x 4 – 1 mm.