

TARKASTUSKERTOMUS

MUONIO Mustijärvi N

Kuoppa ja painanteita

Rauhoitusluokka: II

Ajoitus: Esihistoriallinen

Yksiköt ja lukumäärät: Asumuspainanteita ja/tai kodanpohjia 17 kpl, pyynti- tai kellarikuoppa 1 kpl, tulisijanpohjia > 7 kpl, muotoiltuja maakiviä, useita merkintäpetäjiä.

Tarkastusaika: 19. – 20.10.2011

Tarkastaja: Hilikka Oksala

Aiemmat tutkimukset: Ei.

Aiemmat löydöt: Kohde on löytynyt 1990-luvun lopulla retkeilyn yhteydessä.

Sijainti

Peruskartta: PK 2714 07D (1:20 000) tai U4232A (1:25 000)

KKJ27

i= 3357650 - 7502175 **p=** 7502175 - 7502160 **z=** 205

Havaintoalueen äärimmäiset kohteet länsi- ja itäpäässä.

Pinta-ala: 1.41 ha

Suunta ja etäisyys kirkosta tms.: Kolarin kirkosta n. 27.5 km NNW.

Tila/Rno/nimi: Vm. 893:11:1

Omistaja: Metsähallitus

Osoite: Levintie 2, 99100 Kittilä

Puhelin: 0205 64 100

Tarkastuslöydöt: Em. kiinteät rakenteet.

Liitteet:

Kartat: Kartat 1 - 3

Muut liitteet: Kuvataulut 1 - 4

Valokuvat: Sähköisessä muodossa H. Oksalan kokoelmat.

Tarkastuksen aihe: Kivikaudentyypisten asutusjäänteiden etsintä ylimmältä Ancyclus-rannalta ja sen yläpuolelta.

Menetelmät: Yleiskartoitus, muistiinpanot, maakairaus, digikuvaus, GPS-tallennus.

Kohteen kuvaus (ulko- ja sisämitat: leveys, pituus, paksuus, korkeus tai syvyys, muoto, ilmansuunnat, kivien raekoko, vallien leveydet ja korkeudet, aukkojen suunnat, leveydet ja syvyydet, ojien pituudet, leveydet ja syvyydet, kivikeskittymät sekä irtaimen löydöstön luonne ja sijainti):

Alueelta laskettiin ainakin 17 mahdollista pyöreähköä tai pitkänomaista asumuspainannetta ja/tai kodanpohjaa, joiden halkaisijat tai pituudet vaihtelevat 8 – 33 metriin. Painanteiden vallit ovat pääsääntöisesti massiiviset. Vallit on tehty raivaamalla harjanteen kiviä rakenteiden reunoille. Rakenteista kaksi suurinta ovat pitkänomaisia (S – N) halkaisten koko W – E –suuntaisen

harjanteen sen reunalta toiselle. Painanteet sijoittuvat jonoa tai riviä muistuttavaksi muodostelmaksi n. 250 metrin pituiselle matkalle harjanteen laella. Rakenteet voidaan jakaa kahteen ryhmään, joista läntisempään on laskettavissa n. 10 yksikköä, mukaan luettuna syvä pyynti- tai kellarikuoppa harjanteen pohjoisreunalla. Tästä läntisemmästä painanneryhmästä piirrettiin yleiskartta (Kartta 3). Painanteet ovat paikoin miltei kiinni toisissaan, kun taas pisimmät keskinäiset etäisyydet painanteiden välillä kartoitetulla alueella vaihtelevat 4 – 14 metriin. Kartalle tallennettiin seitsemän todennäköistä tulisijan jäännöstä, jotka ovat useissa tapauksissa paljastuneet aluetta halkaisevien polkujen pinnoilta. Tulisijat muodostuvat muutamista lievästi palaneista kivistä, jotka on aseteltu mataliksi keoiksi. Tulisijaesiintymien maksimitat vaihtelevat alle 0.5 metristä n. neljään metriin. Muodoiltaan ne vaihtelevat neliöistä pyöreisiin ja pitkänomaisiin. Siellä täällä painanteiden läheisyydessä havaittiin myös kookkaita maakiviä, joiden reunoja oli useissa tapauksissa muotoiltu iskemällä. Alueella oli myös runsaasti merkintäpetäjiä, jotka viittaavat kohteen käyttöön historiallisella ajalla.

Toinen tulkinta painanteiden funktiosta voisi niiden sijaintiympäristön ja –tavan perusteella olla kokonaan muinainen pyyntikuoppaketju. Rakenteiden laaja koko useissa tapauksissa sekä tulisijojen määrä kuitenkin puhunevat enemmän ihmisen asumistoiminnan puolesta.

Löytösyvyys ja kerroksen laatu (värjäytymät, sora, hiekka vai moreeni):

Pintahavaintoja. Kaikki kairatut kohdat osoittivat painanteiden vallikerrostumien korkean iän ylimmän mineraalimaakerroksen huuhtoutuneisuuden ja podsoloituneisuuden perusteella. Maaperä on voimakkaan kivikkoista sora- ja hiekkaharjua.

Muinaisjäännöksen pintakasvillisuus:

Mäntyvaltaista puolukka-, mustikka- ja sammal pohjaista kangasta, jossa kasvaa vähän koivuja ja kuusia. Alueen rinteet ovat alttiita tuulenaadoille.

Kunto ja hoito:

Kohde on koskemattomana suhteellisen hyväkuntoinen, mutta ei kuulu virallisen lakisääteisen hoidon piiriin.

Luonnonympäristö ja maasto (lähin vesistö, suo, vaara tms., ympäristön kasvillisuus):

Mustijärven itäpää reunustaa kohdetta etelän puolella. Painanteet sijoittuvat idästä työntyvän, kapean soraharjun länsipäähän, joka niin ikään muodostaa n. 250 metriä pitkän hännän järven pohjoisrannalle. Pohjoisessa harjannetta reunustaa avojänkä.

Rakennettu ympäristö (lähimmät rakennukset, tiet, sorakuopat, sähköpylväät jne.):

Harjanteen pohjoispuolitse kulkee Mustijärventie (WSW – ENE). Painanteiden länsipuolella n. 100 metrin etäisyydessä on vanha metsätyökämpä, jonka ulkokäymälä sijaitsee ehkä vain noin 20 m läntisimmästä painanteesta (n:o 18) W. Lähin sorakuoppa sijaitsee itäisimmästä painanteesta (n:o 1) n. 210 m NE.

Löytöaika ja –tapa (peltotyössä, ojankaivuussa, hiekanotossa, tietyössä tms.):

Ks. edellä: kohde on alkujaan löytynyt retkeilyn yhteydessä 1990-luvun lopulla. Allekirjoittanut päätti dokumentoida kohteen vuoden 2011 kenttätöohjelman puitteissa.

Laajuuden arviointiperuste:

Topografisesti määrittyvä havaintokokonaisuus.

Luokitus ehdotus perusteluineen: II; kohde on suhteellisen tyyppillinen painannealue lähiseudulla.

Ehdotus suoja-alueeksi: Esiintymää ympäröivä näkökentän rajaama maisema jokaiseen ilmansuuntaan.

Havaintomahdollisuudet: Hyvät; kohde on helposti paikannettavissa.

Opas: H. Oksala tarjoutuu, puh. 040 57 201 49.

Perimätieto:

Kohteen tarkastaja on aiemmin hiihtoretkellä tavannut myös niittyladon hirsikehikon jäännökset painanteiden ja Mustijärventien pohjoispuolisella jängällä. Avojätkä on muodostanut erinomaisen luonnonniityn vanhassa karjataloudessa. Heinämaat ovat saattaneet kuulua Kihlangin tai Tapojärven kylän asukkaille, ellei sitten heinää ole koottu savotan hevosten tai lehmiäkin tarpeisiin. Mustijärven itäpuoli on maastokartalla (1:50 000) merkitty Alamuonion kylän kalastusnautintaan. Mustijärventie jatkuu aina Kiuaskeron tunturimaastoon asti idässä. Alueen tiedetään olleen Suikin lapinsuvun perinteisenä porolaidunnus- ja asuinalueena vielä 1900-luvun alkupuolella. (Rasmussen 2008: 34 – 35; Paulaharju 1922).

Kirjallisuusmaininnat:

Ks. edellä. Kirjallisuusmaininnat koskevat lähialuetta, mutta eivät tarkalleen itse muinaisjäännöstä.

Rasmussen, Siv 2008: ...vellikaara Vettasia... Muonion ja Äkäslompolon alueen saamen historia. Muonio.

Paulaharju, Samuli 1922: Lapin muisteluksia.

Tiedossa olevat maankäyttösuunnitelmat, kiireellisyys:

Allekirjoittaneella ei ole tiedossa soranoton nykyintressejä harjanteen koillisosassa. Havaintoalue lienee määriteltävissä talousmetsäksi, jota saattavat koskea harvennushakkuusuunnitelmat. Lähiseudulla (Kolarin Hannukaisessa) aktivoituneita kaivospiirivaltauksia ei ole tarkistettu tämän kohteen osalta.

Lähilöytöjä:

- MUONIO Kihlanki, Mustiojansuu SW: Painanteita, tervahautoja ja tulisija täältä n. 4.8 km W;
- MUONIO 69 Karhakkavaara W: Painanteita, kuoppia, tulisijanpohjia ja kodansija täältä 6.2 km NW;
- MUONIO 55 Tapojärvi, Valkeavaara SSE: Kvartsiittilöytöpaikka, tulisijanpohja (sekä poroaita, kotasijoja, kivijalka, kolmiomittaustornin paikka ym. vaaran laella) täältä n. 6.7 km SW;
- MUONIO Kaalamovaara W: Kuoppia ja painanteita täältä 11 km SW;
- MUONIO – KOLARI Kunnanraja, Lietorova laki WSW: Tulisijanpohjia täältä 10.4 km SSW;
- MUONIO 56 Tapojärvi E, Välijoki, Lompolovaara: Kivilatomuksia ja poroaidan jäännöksiä täältä n. 5 km SSE;
- MUONIO 57 Valkeajärvi SE: Kuoppajäännös täältä n. 8 km SSW;

- MUONIO Juntinjärvi S: Kuoppia ja painanteita sekä poroaidanjäänöksiä täältä n. 6 km SSE;
- KOLARI Hannukainen, Valkeajoki: Tervahauta täältä 10.5 km E;
- MUONIO 77 Kihlanki, Valkeajoki E: Historiallisen ajan asutusjäänteitä täältä n. 8 km ENE;
- MUONIO 10 a Kihlanki, Kirkkopahta: Seitakivi täältä n. 8.5 km ENE;
- MUONIO 80 Kihlanki, Pakasaivo S, Valkeajoen suu: Pato ja sulkulaite täältä n. 6.8 km NE;
- MUONIO 10 Kihlanki, Pakasaivo: Saivojärvi, palvontapaikka täältä n. 7 km NE;
- MUONIO 78 Kihlanki, Pakasaivo N: Tulisijanpohjia täältä n. 7.5 km NE;
- MUONIO 66 Kihlanki, Pakajoki, Kumpu W: Kvartsia, tervahauta ja tuvanpohja täältä n. 6.8 km NE.

Jatkotoimenpiteitä:

Kohteen liittäminen H. Oksalan tutkimusaineistoihin saattaa tulla kyseeseen.

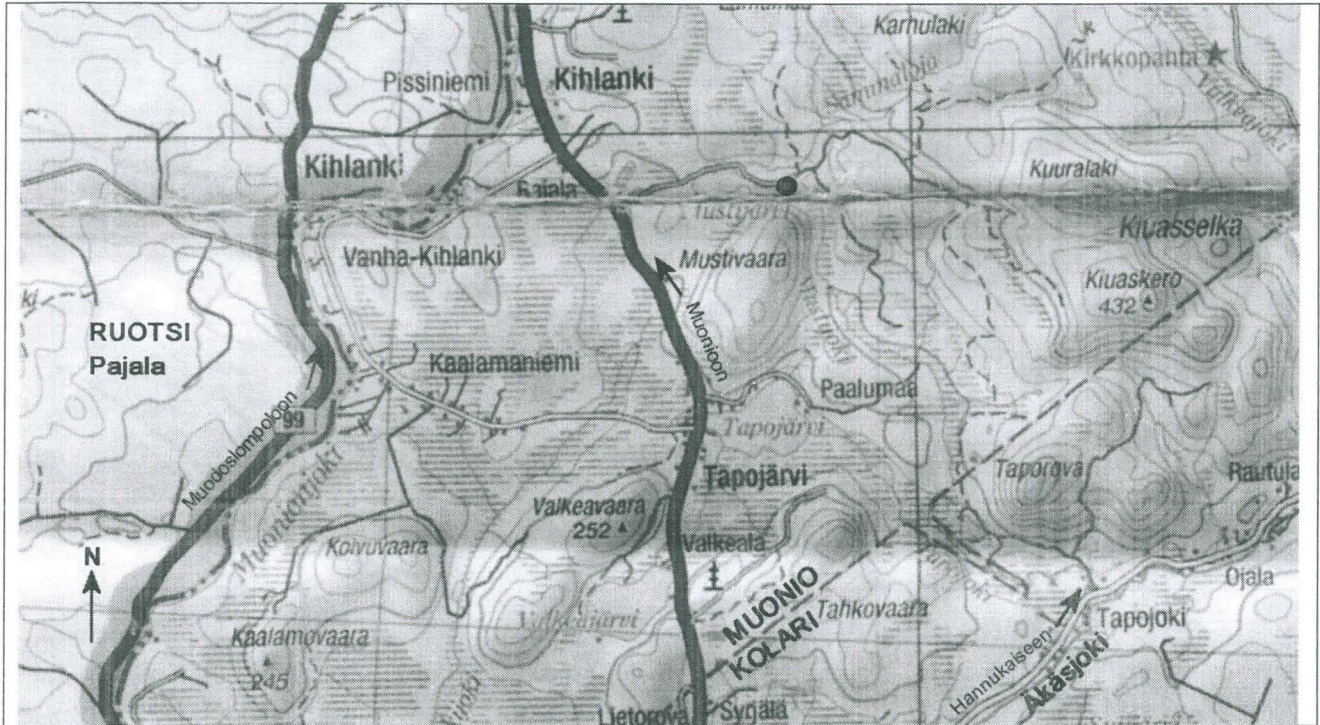
Äkäsajokisuulla 14.1.2013



Hilikka Oksala

KARTTA 1
MUONIO Mustijärvi N
Hilkka Oksala 2011

Ote tiekartasta GT 14 Sodankylä – Muonio, mk 1:250 000



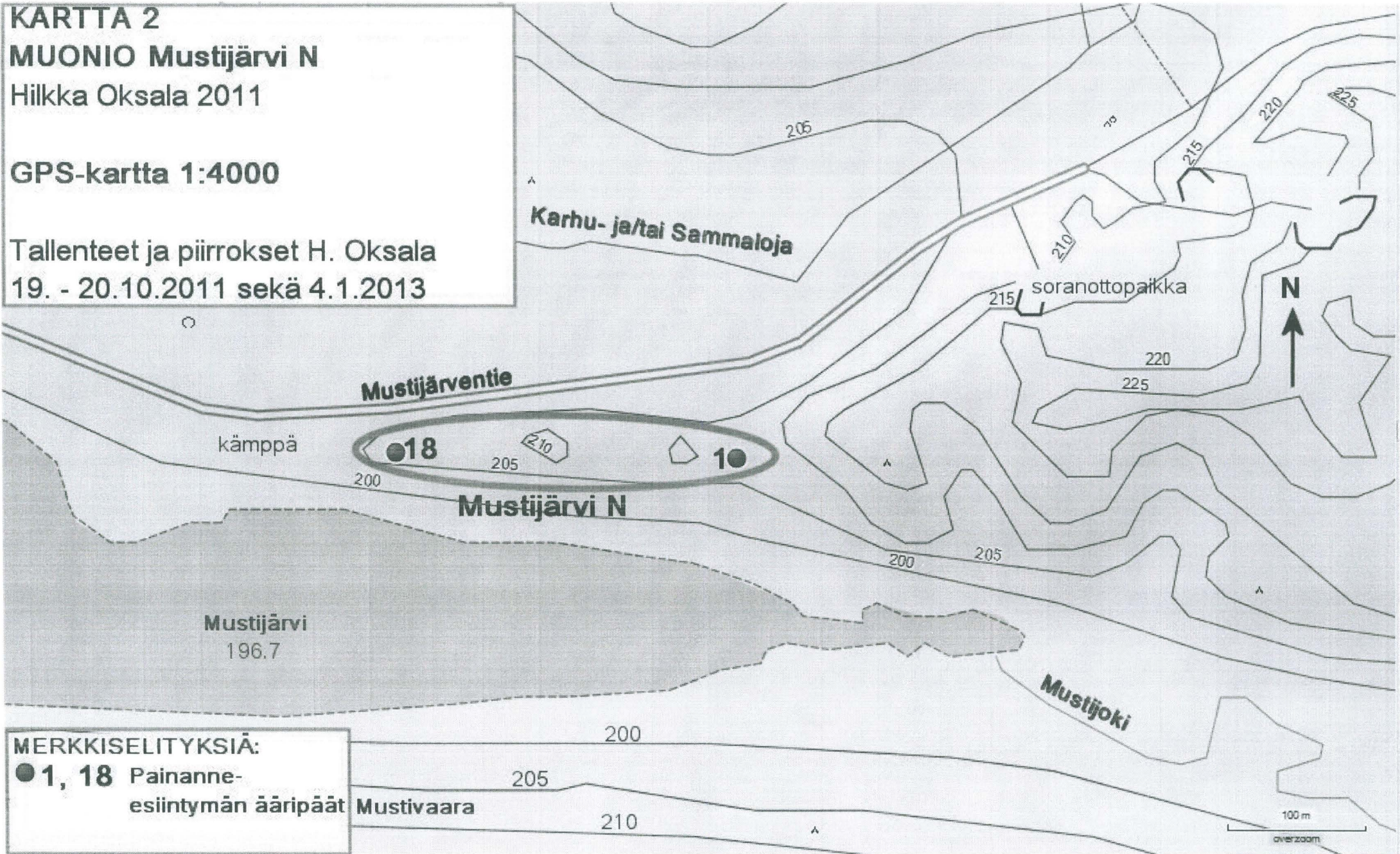
Kohde on merkitty ympyränä kartan (Genimap 2005) ylempään keskiosaan.

KARTTA 2
MUONIO Mustijärvi N

Hilkka Oksala 2011

GPS-kartta 1:4000

Tallenteet ja piirroksset H. Oksala
19. - 20.10.2011 sekä 4.1.2013



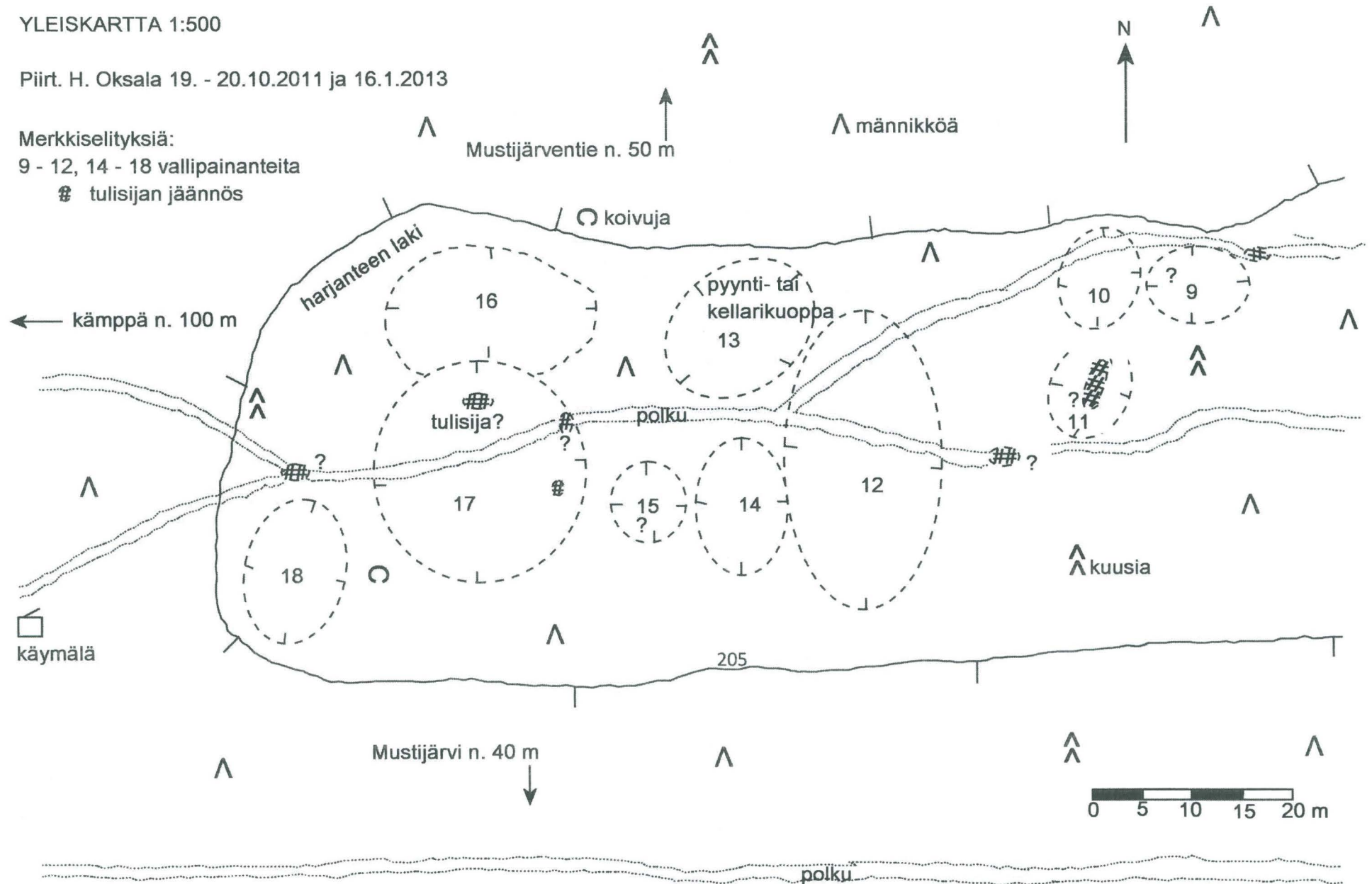
MERKKISELITYKSIÄ:
● **1, 18** Painanne-
esiintymän ääripäät

KARTTA 3
MUONIO Mustijärvi N
Hilkka Oksala 2011

YLEISKARTTA 1:500

Piirt. H. Oksala 19. - 20.10.2011 ja 16.1.2013

Merkkiselityksiä:
9 - 12, 14 - 18 vallipainanteita
tulisijan jäännös



KUVATAULU 1



Kuva 1. Harjanteen läntisin painanne 18.
Kuvaussuunta NW – SE, taustalla Mustijärvi.



Kuva 1 b. Painanteen ääriiviivat lisätty edelliseen kuvaan.



Kuva 2. Painanne 18 kuvattuna suunnasta SW – NE.



Kuva 3. Painanne 18 suunnasta ESE – WNW.
Taustalla oikealla puucee.



Kuva 3 b. Edelliseen kuvaan on painanteen 18 kohdalle lisätty korostusviiva.



Kuva 4. Itäinen suuri painanne (n:o 17).
Kuvaussuunta SW – NE.

KUVATAULU 2



Kuva 5. Painanne 17 korostettuna ja kuvattuna edellistä etäämpää.



Kuva 6. Kuoppa 13 suunnasta E – W.



Kuva 7. Kuoppa 13 lähikuvassa suunnasta E – W. Taustalla oikealla alhaalla hämmöttää Mustijärventie.



Kuva 8. Painanne 1 harjanteen itäosassa, kuvattu suunnasta SW – NE.



Kuva 8 b. Painanne 1 korostettuna. Painanteen poikki on kaatunut maatuva, jo umpeenkasvanut puu. Eteläpään kautta kulkee koko aluetta halkaiseva polku (W – E).



Kuva 9. Esimerkki kohteen tulisijoista, joita on paljastunut polkujen pinnoilta. Kuvaussuunta ESE – WNW.

KUVATAULU 3



Kuva 10. Tulisijanpohjan hahmo.

Kuva 11. Oikealla: Tulisijaa reunustaneen kiven ulkosyrjiä näyttää muotoillun terävästi kapealla työkalulla iskemällä.



Kuva 13. Yllä: Tasanteella oleva maakivi, jota on voitu hyödyntää kohteen toiminnassa.

Kuva 12. Vasemmalla: Mahdollinen tulisijakiveys.

KUVATAULU 4



Kuva 14. Merkintäpetäjä painanteen 18 länsipuolella. Kuvaussuunta S – N.



Kuva 15. Merkintämänty harjanteen keskiosassa. Kuvaussuunta W – E.



Kuvat 16 ja 17. Lähikuvia muista löytökohteen mahdollisista merkintämännystä.