

TARKASTUSKERTOMUS**MUONIO Tapojärvi, Kaalamovaara W 2**

Esihistoriallinen painanneasuinpaikka

Rauhoitusluokka: II**Ajoitus:** Kivikausi**Yksiköt ja lukumäärät:****ALUE A:** Kartoitettuja painanteita 4 kpl, kuoppia 2 kpl, kodanpohja, tulisijanpohjia n. 2 kpl, muokattuja kivilajilöytöjä. Painannehavainnot myös kartoitetun alueen N-puolella.**ALUE B:** Painanteita 10 kpl, kuoppia 4 kpl, muokattujen kivien löytöpaikka 1 kpl.**ALUE C:** Muutamaa GPS-tallennetta lukuun ottamatta kartoittamaton painannelöytöalue edellisen N-puolella.**Tarkastusaika:** 17. ja 21.10.2011 sekä 16. – 21.11.2011**Tarkastaja:** Hilikka Oksala**Sijainti****Peruskartta:** 2714 04 (1: 20 000)**KKJ27**

ALUE A i= 3348671 p= 7494873 z= 187.5 (eteläisin piste/kvartsilöytöpaikka)

ALUE B i= 3348972 p= 7495074 z= 197.5 (pohjoisin piste/painanne 5)

ALUE C i= 3349017 - 3349049 p= 7495110 - 7495225 z= 194 - 197.5 (alueen mitatut ääripisteet S – N)

Pinta-ala: Noin 0.1 km²**Suunta ja etäisyys kirkosta tms.:** Noin 23.5 km Kolarin kirkosta NW.**Tila/Rno/nimi:** Alueet A ja B: tila 54:45; Alue C: tila 54:32**Omistaja:** Yksityismaata**Tarkastuslöydöt:** Ks. edellä: kiinteitä rakenteita sekä muokattua esihistoriallista käyttökiveä kolmesta löytöpaikasta (mm. kvartssia) KM : 1-7.**Liitteet:****Kartat:** Kartat 1 - 4**Muut liitteet:** Kuvataulut, löytöluettelo**Valokuvat:** Digitaalista aineistoa ©Hilikka Oksala**Tarkastuksen aihe:**

Jääkauden loppuvaiheen ensiasetusmerkkien etsintä Ancyclus –maksimirannalta tai sen yläpuolelta.

Menetelmät:

Maastokävely, havainnointi, maakairaus, pintapoiminta, kirjaaminen, digikuvaus, yleiskartoitus, gps-tallennus, askelmittaus.

Kohteen kuvaus (ulko- ja sisämitat: leveys, pituus, paksuus, korkeus tai syvyys, muoto, ilmansuunnat, kivien raekoko, vallien leveydet ja korkeudet, aukko- jen suunnat, leveydet ja

syvyydet, ojien pituudet, leveydet ja syvyydet, kivikeskittymät sekä irtaimen löydöstön luonne ja sijainti):

Alue A:

- 1) Kvartsilöytöpaikka ja tulisijojen kehäkiviä: Halkaisijaltaan noin kahden metrin alalla metsätieaurassa oli 2 – 3 kpl muutamasta kivistä muodostuvaa, osittain vahingoittunutta ja tiehen painunutta, suorakaidemaista kivikehän hahmoa. Näiden ympäriltä pintapoisesti pari kvartsia olevaa raaka-ainekappaletta, iskoksia sekä mahdollinen teräesineen teelmä. Noin 60 m 1):stä NNE oli
- 2) pyöreähkö kuoppa tai painanne, vallillinen, ulkohalkaisijaltaan n. 12.5 m. Siitä n. 5 m W oli
- 3) pieni suorakaidemainen kuoppa, iältään ilmeisesti nuorempi kuin painanne. Painanteesta 2) n. 35 m E oli
- 4) syvä kuoppa, soikea, vallillinen, ulkomitoiltaan n. 7 x 5 m (S – N). Välittömästi tämän E-puolella oli
- 5) laakeansoikeahko painanne, n. 15 x 8 m (S – N). Tästä n. 13 m NNW havaittiin
- 6) laakea ja soikea, vallillinen painanne, n. 16 x 10.5 m (SSW – NNE). Noin 4 m tästä NE havaittiin
- 7) kodanpohjaksi tulkittu pyöreä tasapohjainen muodostuma, halkaisijaltaan n. 9 m. Siitä edelleen n. 65 m NNE oli
- 8) painanne, pyöreähkö, vallillinen, halkaisijaltaan n. 11.5 m.

Kohteet 2) – 8) saatiin tallennettua yleiskartalle, mutta painanteesta 8 pohjoiseen olevalla rinteellä osalla havaittiin useita muitakin painanteita.

Alue B:

- 1) Pitkänsoikea painanne, mitat max n. 20 x 8 x 0.05 m (ESE – WNW), valli max n. 6 x 0.5 m (ESE-puolelta). Täältä n. 1 m WSW oli
- 2) painanne, pitkulainen, n. 11 x 7 x 0.05 m (ESE – WNW), valli n. 2.5 x 0.15 m. Tästä n. 1 m WNW oli
- 3) pitkulainen painanne, n. 10 x 8 x 0.3 m (ESE – WNW), valli max n. 3 x 0.3 m. Tästä n. 0.5 m NNE oli
- 4) pyöreänsoikea painanne, n. 10 x 11 x 0.07 m, valli max n. 4 x 0.1 m. Tästä n. 1 m NNE oli
- 5) pieni pyöreä painanne, n. 5 x 6.5 x 0.05 m (ESE – WNW). Tämän edessä (WNW) oli laajempi pyöreä alue, joka muistutti vallipainannetta, mutta sen pohja oli kalteva. N. 25 m 5):sta SSW oli
- 6) pyöreänsoikea painanne, max n. 17 x 12 x 0.4 m (SW – NE), valli max n. 3.5 x 0.5 m. N. 19 m tästä SW oli
- 7) soikea painanne, n. 13 x 13 x 0.3 m (vaikutelma (optinen harha?) pituusakselin suunnasta S – N), valli max n. 3 x 0.2 m. Heti painanteen N-puolella oli kova pyöreä tasanne, jonka halkaisija oli n. 2 m. Täältä n. 17 m SSE oli
- 8) pyöreähkö painanteen puolikas, jonka näkyvät mitat olivat n. 19 x 15 x 0 m, valli max n. 8.5 x 1 m, vahvimmillaan N-reunalla. Pohja antoi vaikutelman maantasaisuudesta. Tästä n. 0.5 m W oli
- 9) pyöreähkö painanteen puolikas, n. 20 x 19 x 0.4 m. Valli max n. 7 x 1.7 m, vahvimmillaan W-reunalla, jonka päällä oli maaton matalahko kuoppa, halkaisijaltaan n. 2 m. Täältä n. 34 m WNW oli

- 10) painanne, pyöreähkö, n. 16 x 11 x 0 m pohjan vaikuttaessa maantasaiselta. Valli oli kooltaan n. 4.5 x 0.5 m, korkeimmillaan NE-reunalla. Täältä n. 64 m E oli
- 11) pyöreähkö kuoppa, n. 3 x 3 x 0.4 m, valli n. 1 x 0.05 m. Kohde antoi vaikutelman pyyntikuopasta. Täältä n. 58 m W oli
- 12) kuoppa, soikea, n. 5 x 3 x 0.25 m (SSE – NNW), mahdollinen valli oli erittäin heikko. Kohde antoi vaikutelman pyynti- tai varastokuopasta.

Painanteen 7) N-puolelta n. metrin etäisyydestä tallennettiin tiedot

- 13) umpeenkasvaneesta kuopasta, n. 2.5 x 3 x 0.1 m.

Kuopasta 12) n. 6 m W, aivan painanteen 10) NE-reunan syrjällä havaittiin

- 14) kuoppa, halkaisijaltaan n. 2 m ja syvyydeltään n. 15 cm.

Edelleen välittömästi painanteen 8) S-puolelta, metsätieaurasta pintapoi mittiin

- 15) pari kiviesineen kaltaista katkelmaa, joiden pinnat olivat voimakkaasti harmaajäkälöityneet.

Alue C:

Alueen eteläosasta tallennettiin yksi GPS-piste yhdestä painanneryhmästä sekä kaksi pistettä alueen pohjoisosassa havaitusta painanteesta ja pyyntikuopasta. Tallennettujen pisteiden välillä kuitenkin havaittiin useita muitakin painanteita ja kuoppia, useimmiten ryhminä.

Löytösyvyys ja kerroksen laatu (värjäytymät, sora, hiekka vai moreeni):

Pintahavaintoja ja –poimintoja. Valleilla todettiin podsoloitumat kairaamalla, useissa valleissa havaittiin myös kaksoispostsoloita. Painanteiden pohjissa todettiin paikoin punaiseksi palanutta hiekkaa rikastumiskerroksissa. Alueen maapohja on soraa, hienoa hiekkaa ja paikoin silttiä. Vaaran rinteet ovat moreenia. Maaperäkartan (1964) mukaan Kaalamovaaran länsiosaa reunustaakin sora-, hiekka- ja hietaselänne.

Muinisjäännöksen pintakasvillisuus:

Koko alueen pohjakasvillisuus muodostuu puolukasta, kanervasta, variksenmarjoista, mustikoista, riidenlieosta, sammalesta, jäkälästä ja suopursusta. Vallitseva puulaji on mänty.

Kunto ja hoito:

Alue ei kuulu virallisen muinajäännöshoidon piiriin, koska kohteen löytöhistoria on tuore. Metsätieura (E – W) halkaisee alueen B eteläosassa painanteet 8 ja 9. Tieura on kuorittu todennäköisesti muidenkin painanteiden läpi. Metsänkäsittely muodostaa rasitteen rakenteiden säilymisen kannalta.

Luonnonympäristö ja maasto (lähin vesistö, suo, vaara tms., ympäristön kasvillisuus):

Kaalamovaaran länsirinteen alaosa, joka laskee terasseittain kumpuillen kohti W:ssa sijaitsevaa vuoma. Alue muodostaa muinajäännöksen muistuttavan vyöhykkeen.

Rakennettu ympäristö (lähimmät rakennukset, tiet, sorakuopat, sähköpylväät jne.):

Metsätieura (E – W) toimii alueiden A ja B jakajana. Metsälinja (kiinteistöraja) (E – W) jakaa alueet B ja C erillisiksi. Metsätieura (N – S) rajaa alueita B ja C idässä.

Löytöaika ja –tapa (peltotyössä, ojankaivuussa, hiekanotossa, tiettyssä tms.):

Löytynyt vuoden 2011 maastokävelyn yhteydessä tietoisien muinajäännöksiin kohdistetun tarkastelun seurauksena.

Laajuuden arviointiperuste:

Alueen topografiset piirteet ovat suotuisat. Laajuus perustuu dokumentoituihin havaintoihin muinaisjäännösten esiintyvyydestä.

Luokitusehdotus perusteluineen: II; enemmistö muinaisjäännöksistä lienee vielä säilynyt.

Tyypeiltään muinaisjäännökset ovat alueelle ominaisia.

Ehdotus suoja-alueeksi:

Muinaisjäännösalueen reunoilta avautuvat maisemakokonaisuudet. Kompromissina lakisääteinen minimisuoja-alue kunkin havaintokohteen ympärillä.

Havaintomahdollisuudet:

Erittäin hyvät lukuun ottamatta alueelle johtavia metsäautoteitä, jotka ovat ajoteknisesti kohtalaisen vaativia.

Opas: H. Oksala tarjoutuu, puh. 040 57 201 49

Perimätieto:

Kylän vanhimpia sekä maanomistajia tulisi haastatella alueen maankäyttöperinteestä.

Kirjallisuus:

Suomen geologinen yleiskartta. Maaperäkartta N:o 27 Kittilä. Yleiskartta 1:400 000. Laatineet S. Penttilä ja R. Kujansuu 1963. Maanmittaushallituksen kivipaino Helsinki 1964.

Tiedossa olevat maankäyttösuunnitelmat, kiireellisyys:

Alueella saattaa olla hakkuusuunnitelmia hyväkasvuisen metsän johdosta, mutta toisaalta paikka lienee metsästyksenkin kannalta merkittävä. Myös hiekanotto saattaa kiinnostaa maanomistajia.

Lähilöytöjä:

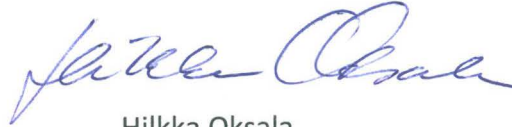
- MUONIO Tapojärvi, Kaalamovaaran laki N: Esihistoriallisia tulisijajäännöksiä täältä 375 – 440 m S – SE.
- MUONIO Tapojärvi, Kaalamovaara W 1: Esihistoriallinen painanneasuinpaikka täältä n. 450 m SW.
- MUONIO Aarea, Suvannonkangas N: Kivikautinen painanneasuinpaikka täältä n. 4.5 km S.
- MUONIO Aarea, Suvannonkangas S: Esihistoriallisia löytöpaikkoja täältä n. 5.4 km SSE.
- MUONIO 54 Aarea, Karkosenkangas: Kivikautinen asumuspainanne ja tulisijajäännöksiä täältä n. 5.8 km SE.
- MUONIO 53 Luntanginkangas, Siekkijoen suu: Esihistoriallinen ja historiallisen ajan löytöpaikka täältä n. 5.8 km SE.
- MUONIO/KOLARI kunnanraja, Lietorovan WSW laki: tulisijanpohjia täältä 6.7 km ESE.
- MUONIO 57 Valkeajärvi SE: Kuoppajäännöksiä täältä n. 6.7 km E.
- MUONIO 55 Tapojärvi, Valkeavaara: Kivikautinen löytöpaikka täältä n. 6.2 km ENE.
- MUONIO Tapojärvi, Valkeavaara laki: Poroaidan jäännöksiä, kivijalka, kolmiomittauspaikka täältä 5.5 km ENE.
- MUONIO 60 - 62 Vanha-Kihlanki, Kattilapalo I – III: Asumuspainanteita, historiallisen ajan asuinkenttä sekä liesikiveys täältä n. 6.2 km N.
- MUONIO Kihlanki, Mustiojansuu SW: Asumuspainanteita ja tervahauta täältä n. 8.1 km NE.

-MUONIO Mustijärvi N: Painanteita ja tulisijoja täältä n. 11 km NE.

Jatkotoimenpiteitä:

Maanomistajia tulisi tiedottaa mainituista havainnoista.

Äkäsjoiksiuulla 13.3.2013



Hilikka Oksala

KARTTA 1
MUONIO Tapojärvi, Kaalamovaara W 2
Hilikka Oksala 2011

Ote tiekartasta GT 14 Sodankylä – Muonio, mk 1:250 000



Löytökohde on merkitty pallona kartan (Genimap 2005) vasempaan keskiosaan.

KARTTA 2

MUONIO Tapojärvi, Kaalamovaara W 2

Hilkka Oksala 2011

GPS-kartta 1:8000

Tallenteet H. Oksala 17. ja 21.10.2011

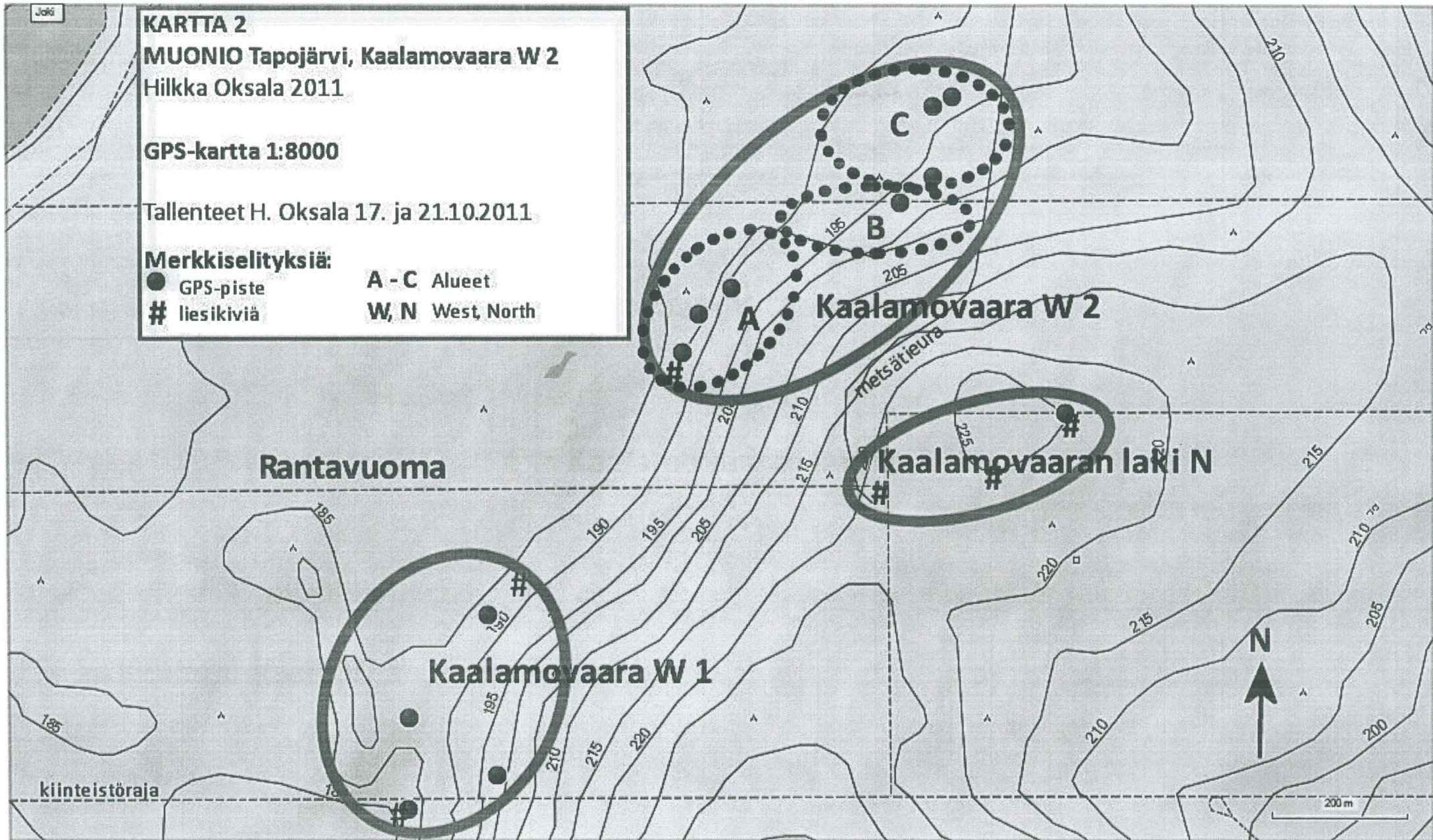
Merkkiselityksiä:

● GPS-piste

liesikiviä

A - C Alueet

W, N West, North



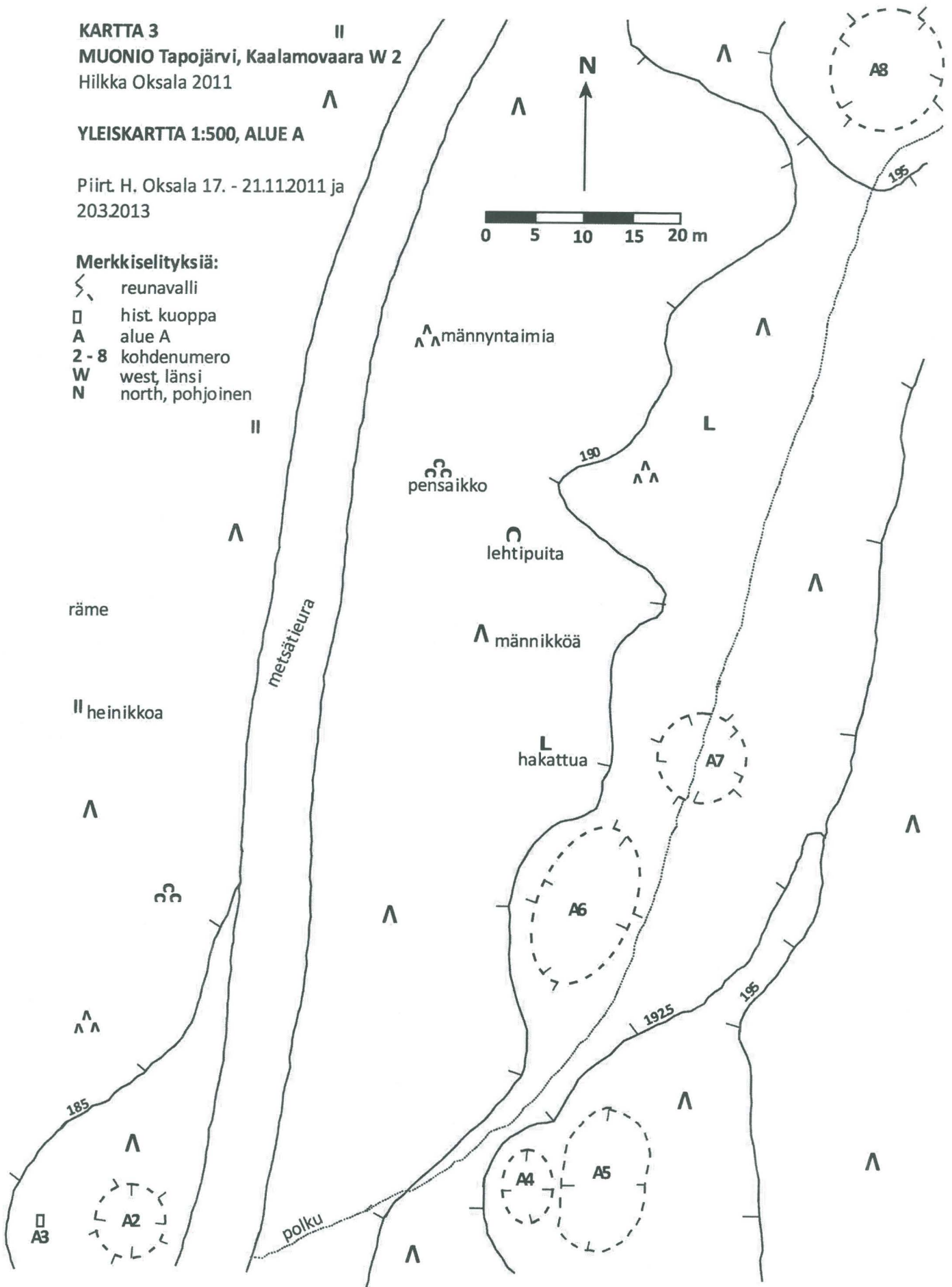
KARTTA 3
MUONIO Tapojärvi, Kaalamovaara W 2
 Hilikka Oksala 2011

YLEISKARTTA 1:500, ALUE A

Piirt. H. Oksala 17. - 21.11.2011 ja
 2032013

Merkkiselityksiä:

- ↖ reunavalli
- hist. kuoppa
- A alue A
- 2 - 8 kohdenumero
- W west, länsi
- N north, pohjoinen

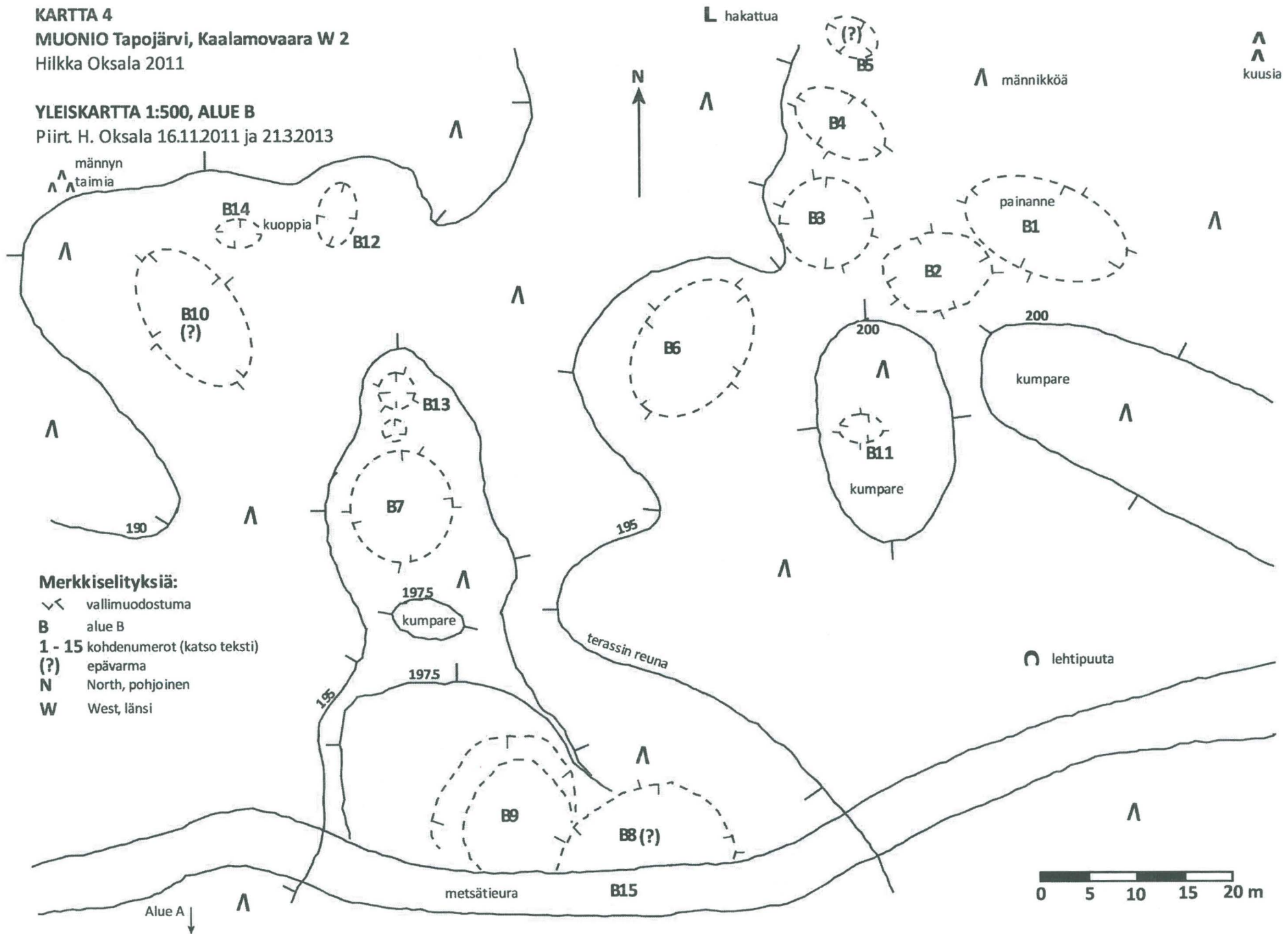


KARTTA 4

MUONIO Tapojärvi, Kaalamovaara W 2
Hilkka Oksala 2011

YLEISKARTTA 1:500, ALUE B

Piirt. H. Oksala 16.11.2011 ja 21.3.2013



Merkkiselityksiä:

- ∨∧ vallimuodostuma
- B** alue B
- 1 - 15** kohdenumerot (katso teksti)
- (?)** epävarma
- N** North, pohjoinen
- W** West, länsi

KUVATAULU 1



Kuva 1. Alueen A eteläisin löytöhavainto tulisijakehikon jäännöksistä metsätieurassa. Kuvaussuunta S – N.



Kuva 2. Etualalla on osa pintapoimituista kvartsiaineksista mainitun tulisijan edessä. Kuvaussuunta S – N.



Kuva 3. Alueen A lounaisin painannelöytö A2, kuvaussuunta kohti vuomaa (NE – SW).



Kuva 3 b. Edelliseen kuvaan on kehystetty painanteen A2 ääriiviivat.



Kuva 4. Painanne A2 suunnasta NW – SE. Taustalla metsätieura (S – N).



Kuva 5. Matala painanne A6 alueella A. Kuvaussuunta E – W. Taustalla metsätieura (S – N), etualalla polku (SSW – NNE).

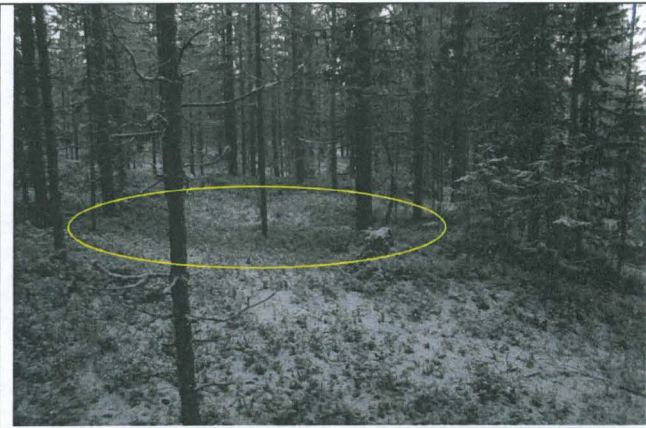
KUVATAULU 3



Kuva 8 b. Edelliseen kuvaan on lisätty vahvennos painanteen A8 vallin kehystykseksi.



Kuva 9. Painanne A8 pohjoisesta nähtynä.



Kuva 9 b. Edelliseen kuvaan on kehystetty painanteen A8 äärioviiva.



Kuva 10. Painanne A8 suunnasta ESE – WNW.



Kuva 10 b. Edelliseen kuvaan on lisätty painanteen A8 äärioviivat.



Kuva 11. Vasemmalla kartoittamatta jäänyt painanne metsätieuran eteläpuolella. Kuvaussuunta E – W.

KUVATAULU 5



Kuva 15. Kuoppa B11 kuvattuna kaakosta.



Kuva 15 b. Kuoppa B11 kehystettynä.



Kuva 16. Painanne B2 suunnasta SSE – NNW.



Kuva 16 b. Painanne B2 korostettuna.



Kuva 17. Painanne B3 suunnasta N – S.



Kuva 17 b. Painanne B3 kehystettynä.

2013

KM

Muonio Tapojärvi, Kaalamovaara W 2

KM

Kivikautisia asuinpaikkalöytöjä, jotka FM Hilka Oksala tallensi pintapoimintalöytöinä tarkastuksen ja kartoituksen yhteydessä 17. ja 21.10.2011 Muonion Tapojärven kylän Kaalamovaaran länsi- ja luoteisosissa havaittujen tulisijajäännösten ja asumuspainanteiden tuntumasta (PK 2714 04, KKJ27 i= 3348671, p= 7494873, z= 187.5 (alue A); i= 3348894, p= 7495015, z= 198 (alue B)). Katso H. Oksalan tarkastuskertomus Museoviraston arkeologian osaston topografisessa arkistossa. Diar. Luett. H. O.

Alue A: pintalöytöjä välittömästi tulisijan eteläpuolelta

1. Teräkatkelma 1 kpl – 101 g
Karkearakeista vaaleaa kvartsiittia. Muistuttaa tuuran terää: epäsymmetrinen, tasakapea mutta vinokylkinen, paksuhko. Terän reunassa on käytön koveraksi kuluttama lovi. Mitat 78 x 61 x 34 mm.

Kuva



2. Kaavin 1 kpl – 5 g
Raaka-aine kuten edellä. Halkaistu tasoiskos. Terän kaarta retusoitu, tahrainen terä ohenee lievän fasettimaisesti. Mitat 27 x 20 x 11 mm.

Kuva



2013

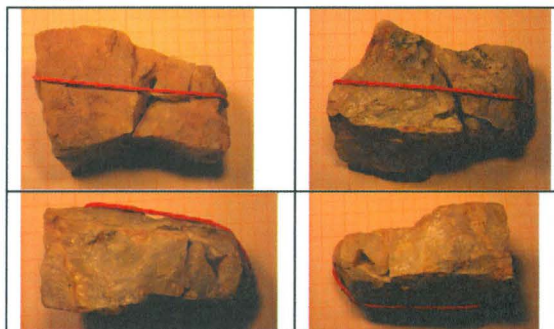
KM

Muonio Tapojärvi, Kaalamovaara W 2

KM

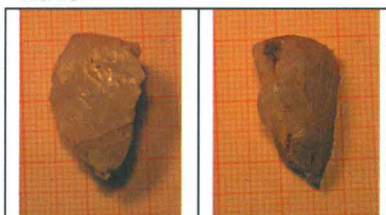
3. Raaka-ainekappaleita 3 kpl – 138 g
Valkeankellertävää kvartssia. Reunoiltaan muotoonsa isketty. Ajoneuvojen yliajama? Yhteismitat 76 x 41.5 x 32 mm.

Kuva



4. Kvartsi-iskos 1 kpl – 4 g
Raaka-aine kuten edellä. Teräväkärkinen kylkikatkelma. Reunaa on retusoitu? Mitat 23 x 17 x 12 mm.

Kuva



5. Kvartsi-iskoksia 15 kpl – 8 g
Raaka-aine kuten edellä. Mukana kylkikatkelmia, ehkä mikroteräkin. Max pituudet 24 – 6 mm.

Alue B: pintalöytöjä metsätieurasta painanteen B8 eteläpuolelta

6. Kivilajikaavin 1 kpl – 39 g
Punertavaa, lievästi kiilteistä ainesta. Kookkaan iskoksen puolikas. Osittain retusoidun terän kaarevalla reunalla on kapea käyttöfasetti. Toinen lape kiiltää, pinta on lievästi jäkälöitynyt. Mitat 46 x 43 x 17 mm.

2013

KM

Muonio Tapojärvi, Kaalamovaara W 2

KM

6. Kuva



7. Terätyökalu

1 kpl – 23 g

Uurrin? Kivilaji kuten edellä. Leikkuukärki muodostaa kulmasta pistävän pyöreäteräisen nipukan. Pinnoilla on sormivaot. Toinen lape kiiltää, toinen on jäkälöitynyt. Mitat 54 x 36 x 14 mm.

Kuva

