

*halkennettu
Hankkeeseen
20.7.1999
Jaana Pietä*

HOLLOLA, KIRKONMÄKI
KUNNANTUVAN ALUE

Suunnitellun talousra-
kennuksen koekaivaus
elokuu 1986

Maija Tusa

Sisällysluettelo

	sivu
Johdanto	2
Kaivauspaikan esittely	4
Kaivausalueen sijainti	5
Kaivaustekniikka	5
Tutkimukset	7
Koeoja I	7
Koeoja II	8
Koeoja III	8
Koeoja IV	8
Yhteenveto	10
Luettelo kartoista	11
Luettelo valokuvista	12
Luettelo diapositiiveista	13
Luettelo löydöistä	14
Kopio peruskartasta 2134 10 HOLLOLAN KIRKONSEUTU Hki 1984	I
Yleiskartta 1:500	II
Pinta- ja pohjavaaituskartat	III
Profiililuonnos pohjoiseen	IV
Kuvataulut	I-XIII

Johdanto

Hollolan kunnan tekninen lautakunta käynnisti hankkeen Hollolan kirkonkylässä sijaitsevan kunnantuvan tontille tulevasta talousrakennuksesta vuoden 1985 keväällä ja pyysi suunnitelmasta lausuntoa museoviraston rakennushistorian osastolta (kirje 27.8.1985).

Hollolan kirkonseudulla on tutkimusten mukaan ollut pysyvää asutusta jo keskiajalta, mutta lähistältä tulleiden muinaisjäännösten valossa voidaan ajatella paikalla asutun jo rautakaudella. Siitepölyanalyysien mukaan ihminen on toiminut yhtäjaksoisesti Hollolassa kivikaudelta asti. Näin ollen oli mahdollista, että suunnitellun talousrakennuksenkin paikalla voisi olla historiallisen ajan tai esihistoriallisen ajan muinaisjäännöksiä. Ennen rakennustöihin ryhtymistä on tällaisissa tapauksissa tehtävä koekaivaus. Tutkimuksen tarkoituksena oli näin ollen tehdä selvitys siitä, saadaanko uutta aineistoa esille, joka valaisisi Hollolan seudun esihistoriallista tai historiallista asutusta ja elämää.

Museovirasto käsitteli kunnantuvan talousrakennusasiaa istunnossaan 17.4.1986. Viraston lausunnon pohjalta Hollolan kunta sitoutui maksamaan museoviraston kustannuserittelyn mukaisesti koekaivauksesta aiheutuvat kulut 23.5.1986 päivätyllä kirjeellä. Rahaa tarkoitukseen varattiin 8 000 mk.

Elokuussa 1986 sain museoviraston rakennushistorian osastolta toimeksiannon kyseessä olevan koekaivauksen suorittamiseksi. Tutkimukset tehtiin 18.8.1986 - 22.8.1986. Kaivausapulaisinani oli kaksi kunnan työmiestä.

Kaivauskertomuksen laatimisessa olen noudattanut seuraavaa käytäntöä. Kuvataulut on sijoitettu kertomuksen loppuun. Sivunumeroinnin sijasta ne on luetteloitu roomalaisin numeroin I-XIII. Samoin olen menetellyt karttojen suhteen. Kartat on järjestetty roomalaisin numeroin I-IV. Kaivauskertomus ja siihen liittyvät diapositiivit, negatiivit ja mustavalkoiset kuvat ovat arkistoituina rakennushistorian osastolla. Löydöt ovat sen sijaan historian toimiston varastossa.

Mahdollista myöhempää muinaistutkimusta varten on syytä kirjata tiedot havainnoista, jotka tehtiin kesällä 1985 tielinjan oikaisutöiden yhteydessä Hollolan kirkonseudulla. Tiedot sai allekirjoittanut elokuussa 1986 tehdessään koekaivausta kirkonmäellä. Kyseessä olevat ilmiöt olivat olleet selvästi erottuneita, säännöllisen muotoisia n. 200 x 80 - 100 cm:n kokoisia tummia läiskiä, jotka olivat erottuneet selvästi ympäröivästä maasta. Kuvauksen perusteella voi ajatella ilmiöiden olleen ruumishautoja. Haudat sijaitsivat Lahteen menevän tien kaarteessa n. 70 - 80 m:n päässä kellotapulista ja n. 50 m:n päässä kesän 1986 koekaivauksesta itään, kohdassa, jossa tie erkanee paikointusalueelle. Haudat muodostivat ikään kuin puolikaaren maannokseen lähinnä itälänsi-suuntaisesti (diat 8 - 10; kuvataulu X,20).

Helsingissä 21.10.1986



Maija Tusa

HOLLOLA, KIRKONMÄKI

Koekaivaus kunnantuvan tontilla suunnitteilla olevan talousrakennuksen alueella, elokuussa 1986.

Kylän osa: Pappila

Maanomistaja: Hollolan kunta, kunnantuvan tontti no 1:62

Peruskartta: 2134 10 HOLLOLAN KIRKONSEUTU pain. Hki 1984

Kaivausalueen koordinaatit: x = 6772 38
y = 3415 56
z = n. 93-94

Kaivausalueelta tulleet löydöt: KM 86061:1-6, joka on historian toimiston inventointi numero 10.10.1986.

Kaivausalueen sijainti

Kaivausalue sijaitti hämäläisen kulttuurimaiseman keskellä lievästi etelään viettävässä rinteessä n. 30 m kellotapulista kaakkoon (diat 1 - 4). Kaivetun alueen luoteisin kulma oli 8 m:n päässä kunnantuvan itänurkasta (kartta II). Suunnitellun talousrakennuksen pinta-ala oli 5,4 m x 12 m. Eteläosaa peitti heinikko. Pohjoispuoli oli tasoitettu pihamaaksi ja siihen oli ajettu noin puolen metrin kerros täytemaata. Kaivauksen etelälaidalla korkeus asettui n. 93 m käyrän vaiheille ja pohjoispäässä metriä korkeammalle. Vanha seljamarjapensas jouduttiin kaatamaan tutkimuksen tieltä piha-alueen ja heinikon rajalta alueen itälaidalta (kuvataulu I, 1).

Kaivaustekniikka

Kunnan mittamiehet olivat paaluttaneet suunnitellun rakennuksen kulmat valmiiksi, mikä nopeutti kaivauksen käynnistämistä. Kaivaus asettui maastossa luode-kaakko, lounais-koillinen -suuntaisesti. Käsilä olevassa kaivauskertomuksessa käytetään selvyuden vuoksi pääilman-suuntia: pohjois-etelä akselia sekä itä-länsi akselia. Alue tutkittiin koeojin ja -kuopin siten, että koeojat kaivettiin rikastumiskerrokseen ja ne ruudut tai ruudun osat, joissa oli värjäytyymiä ja kulttuurimerkkejä, kaivettiin puhtaaseen maahan asti, C-horisonttiin. Ruujen koordinoinnissa käytettiin paaluja sekä naruja. Mittakulmana käytettiin paalun lounaiskulmaa. Koordinaatit kasvoivat pohjoiseen ja itään.

Koeoja I, joka koordinoitiin 400-410/200, noudatti suunnitellun talousrakennuksen länsilaidan linjaa pohjois-etelä -suuntaisena 12 m:n pituisena ja 1 m:n levyisenä (KT VI, 11-12; dia 16). Koeoja II, 400-410/205, sijoittui itälaidalle siten, että se ulottui 60 cm talousrakennukselle varatun alan ulkopuolelle (KT VII, 13-14; diat 12-13).

Koeoja III, 403/201-204, avattiin itä-länsi -suuntaisena, metrin levyisenä, edellä mainittujen ojien väliin 3 m:n päähän tutkittavan alueen eteläreunasta (KT VIII,15).

Koeoja IV, 410/210-204, tehtiin alueen pohjoisosaan itä-länsi -suuntaisena 2 m:n levyisenä kaistana. Koska täytemaakerroksen poistaminen lapioin olisi vienyt suhteettomasti koekaivaukselle varatusta ajasta, päätettiin sekundääri maakerros poistaa koneella. Työ tehtiin jatkuvasa valvonnassa ja irtomaa-aines tarkastettiin lastoilla (KT VIII, 16; diat 17 - 18, 27).

Koeojien linjaamisessa oli otettava huomioon se seikka, että ensimmäisen koeojan toiseksi pohjoisimmassa ruudussa (408/200) tuli vastaan sähkökaapelista varoitettava keltainen nauha. Kaapeli leikkasi tutkittavan alueen diagonaalaisesti kahtia (diat 19 - 21; Kartta III).

Turvetta ei ollut käytännöllisesti katsoen ollenkaan, koska alueelle oli ajettu viime vuonna uutta multaa käymälän purkutöiden yhteydessä. Kaivaustyö tehtiin pääasiassa lapioin noudattaen osin maannoksen luonnollista kerrosjakoa, osin pitäytyen 10 cm kerroksina. Ensimmäistä koeojaa kaivettaessa kaikki poistettu maa seulottiin. Seulan silmäkoko oli 7 mm. Työn nopeuttamiseksi kaiken maan seulomisesta luovuttiin ja menetelmää käytettiin ainoastaan sellaisissa kohdissa, joissa maaperä näytti kiinnostavalta. Kolmannen ja neljännen koeojan maata ei seulottu ollenkaan. Ensinmainitussa tapauksessa sen vuoksi, että aineisto oli täysin modernia ja jälkimmäisessä tapauksessa ajanpuutteen vuoksi. Kaivauslastaa käytettiin lapion ohella kaivettaessa neljännen koeojan likamaaläikkiä.

Virallinen kiintopiste sijaitsi kaivauksen välittömässä tuntumassa alueen pohjoispuolella. Pisteeseen asema oli 12,75 m kunnantuvan pohjoiskulmasta, 21,60 m kellotapulien länsinurkasta ja 27,40 m tapulin itäkolkasta.

Koekaivetulta alueelta on piirretty pinta- ja pohjavaaituskartta 1:50. Pohjaluvut merkitsevät suurinta syvyyttä, johon ruutu tai ruudun osa kaivettiin.

Tasokarttoja ei piirretty ajan niukkuuden vuoksi. Pohjoiseen antavasta profiilista piirrettiin luonnos. Yleiskarttana käytettiin Hollolan kunnan teknisen osaston asemapiirrosta 1:500, johon oli merkitty suunniteltu talousrakennus.

Tutkimukselle varatun ajan lyhyden vuoksi sovittiin kulttuurisihteerin Vilkon kanssa, että kunta hoitaa koeojien peittämisen koneellisesti.

Tutkimustulokset

Koeoja I

Koeojan pohjoispäässä oli täytemaata n. 10 - 50 cm:ä. Multakerroksen vahvuus vaihteli siten, että pohjoisimmassa ja eteläisimmässä ruudussa multa oli n. 30 cm:n kerros. Ruuduissa 406 - 408/200 multakerroksen ja rikastumiskerroksen rajaa ei voinut määrittellä tarkasti, koska sähkökaapelityöt olivat sekoittaneet kerrosjaon. Ruuduissa 401-404/200 multa oli noin 10 cm:n verran. Koeojan eteläisistä ruuduista tuli esille jo multakerroksessa epämääräistä kiveystä ja betonirakenteita. Rikastumiskerroksessa hiekan pinta oli voimakkaasti, melkein mustaksi värjäytynyttä likamaata kahden eteläisimmän ruudun alueelta, missä edellämäinitut kivet sijaitsivat. Koeoja kaivettiin koko pituudeltaan 4:een tasoon. Tämä merkitsi koeojan pohjoispäässä n. 70 cm:n syvyyttä. Täytemaan toteamisen jälkeen kerrokset laskettiin täytemaan ja mullan rajalta. 4. kerros oli rikastunutta ruskeaa hiekkaa. Tässä kerroksessa erottui kolme epäselvärajaista likamaaläikkää. Eteläisten ruutujen värjäytymät osoittautuivat täysin nykyaikaisiksi. (KT III, 5; KT X, 19). Löydökset olivat pullonkorkkeja, kukkaruukun palasia, modernia lasia. Talteen otettiin rautapihdit sekä ruudusta 402/200 toisesta kerroksesta kaavinta muistuttava kvartsi, tosin kyseessä saattaa olla palanen täytemaan sepeliä. Koska ruudun 408/200 pohjoispäässä tuli esille sähkökaapelin varoitusnauha 4:ssä tasossa, ruutua ei kaivettu syvemmälle. Kolmas likamaaläikkä näkyi pohjoisimman ruudun, 410/200, itälaidalla koko ruudun pituudella. Värjäytymässä voitiin erottaa nokiartikkeleita sekä lievästi punertavaa -palanutta - hiekkaa ja ydin osassa savea. Seuraavassa kerroksessa tuli näkyviin hiiltynyttä puuta

ja palamattoman puun fragmentteja. Hiilistä otettiin näyte. Koska ilmiö jatkui itään päin, päätettiin neljäs koeoja aukaista kyseiseen kohtaan.

Koeoja II

Täytemaata oli koeojan pohjoispäässä 10-45 cm:ä. Eteläosassa oli kuohkeata täytemultaa 15-20 cm:n vahvuudelta. Tämän alla oli tiivis multakerros, alkuperäinen pintakerros. Pohjoisimmassa ruudussa tuli täytemaan alta esille puiden jäännöksiä ja lahonnutta puuta koko ruudun alalta. Puut eivät muodostaneet mitään selkeitä rakenteita. Puiden seassa oli modernia jätettä sekä vuonna 1956 lyöty 10 markan kolikko, joka otettiin talteen samoin kuin lasinpalanen ruudusta 400/205 varsinaisesta multakerroksesta. Koeoja kaivettiin neljänteen tasoon. Tässä kerroksessa maaperä oli ojan pohjoisosassa puhdasta rikastumiskerroksen hiekkaa; eteläpäässä hiekka oli karkeampaa ja myös puhdasta paitsi ruudussa 400/205, jossa oli vahvaa likamaata pohjoislaidalla. Värjäytymä osoittautui nykyaikaiseksi likamaakuopaksi. Osa ruuduista kaivettiin varmennukseksi puhtaaseen pohjamaahan saakka (KT II, 4;KT III, 6; KT XXII, 23).

Koeoja III

Koeojan maaperän pintaosa oli multa- ja likamaakerroksen peittämä. Multaa oli n. 15-20 cm:ä. Multakerroksen alla oli rikastumiskerroksessa karkeahkoa hiekkaa, joka oli voimakkaasti värjäytynyttä. Kaikki esille tullut aineisto oli nykyaikaista. Oja kaivettiin neljänteen tasoon. Likamaavärjäytymän keskusosat kaivettiin puhtaaseen maahan asti (KT VIII, 15).

Koeoja IV

Koeojassa oli täytemaata noin puolen metrin kerros, joka poistettiin koneellisesti. Multakerroksen paksuus oli n. 20-35 cm:ä, josta osa poistettiin kaivurilla. Täytemaan ja mullan seassa oli kiviä ja tiiliä. Osa näistä oli nykyaikaisia tulenkestäviä tiiliä; osa oli käsintehdyn tuntuista. Muu aineisto oli nykyaikaista jätettä: modernia lasia, säilykepurkki, fajanssin kappaleita. Noin 55 cm:n syvyydestä pinnasta laskien tuli esille kullattu, pronssinen pallomainen esine, joka otettiin talteen. Ensimmäisen koeojan pohjoisimman ruudun lika&nokivär-

jäytymä jatkui ruudussa 410/201. Läikkä näkyi epäselvärajaisena värjäymänä heti rikastumiskerroksen pinnassa (KT IV, 7-8; diat 24-26). Läikän kokonaislevyys oli runsas metri. Ilmiö oli yli kaksi metriä pitkä. Se jatkui niin eteläiseen kuin pohjoiseen profiiliin. Viidennessä kerroksessa tuli hiiliä. Syvemmälle kaivettaessa saatiin esille keskittymä palaneita puita ja hiiliä kuin nuotiossa ikään. Maaaines läikässä oli hiekkaa kuten ympäröivässä puhtaassa rikastumiskerroksessa. Puolentoista metrin syvyydeltä pinnasta lukien löytyi värjäytymästä liuskekiiven kappale, joka otettiin talteen. Ruudussa 410/203 näkyi rikastumiskerroksen pinnalla himmeää likamaata noin metrin laajuisena laikkuna. Pieniä likaläikkiä oli myös muualla ruudussa. Syvemmälle kaivettaessa saatiin esille lahonnutta puuta kahtena päällekkäisenä keskittymänä. Likamaaläikän maa-aines oli hiekkaa kuten ympärillä ollut maaperä. Mitään tunnistettavissa olevaa aineistoa ei tullut esille. Ruutu kaivettiin puhtaaseen maahan (KT IX, 17; KT V, 9-10; dia 23; kartta IV).

Yhteenveto

Kaivettava ala oli suunnitellulle talousrakennukselle varattu alue 5,4 x 12 m. Tutkituksi saatiin 36 m². Kaivetun alueen rikastumiskerrosessa oli lähes kauttaaltaan näkyvissä merkkejä ihmisen toimista. Huuhtoutumiskerros puuttui tyystin. Alueen eteläpuoliskossa voimakkaat värjäytymät tuntuivat melko tuoreilta; esilletullut aineisto koostui pelkästään nykyaikaiselta jätteestä. Moderneina oli pidettävä myös puita, jotka olivat ruudussa 410/205. Tämä asiantila tuli vahvistettua, kun kokaivauspaikalla vieraili pihapiirissä poikana asunut Hollolan kirkon entinen suntio Kaino Palo. Hyvässä muistissa olivat paikalla aikoinaan sijainneet rakennukset: piharakennus, puuliiteri ja navetta sekä tunkio navetan takana. Paikalla on siis ollut asutusta vielä tällä vuosisadalla 60-luvulle asti. Vanha talousrakennus purettiin 1969. Betonirakenteet olivat navetan perustuksia ja likamaavärjäytymät toisessa ja kolmannessa koejassa alueen eteläosassa olivat navetan takaisesta tunkiosta. Puiden jäännökset toisen koeajan pohjoisruudussa olivat puuliiterin kohdalla. Täytemaasta tulleet tiilet liittyivät kunnantuvan uunien muuraukseen. Käsintehdyt oli valmistettu lähitienoon tiiliverstaissa. Kullatun, pronssisen esineen oli Kaino Palo tuonut hautausmaalta kotipihaan.

Alueen pohjoisosassa näkyviin tulleet värjäytymät eivät sen sijaan kuuluneet samaan ilmiötyyppiin kuin eteläosassa. Palamattoman puun hiukkaset sekä lahonneiden puiden muodostamat kaarenmuotoiset keskittymät eivät vieneet ajatuksia esihistorialliselle ajalle. Mitään ajoitettavia löytöjä ei tullut esille, eikä identifioitavissa olleita rakenteita. Maannoksen homogeenisyys värjäytymistä huolimatta ei tuonut mieleen hautauksen mahdollisuutta. Näin ollen tutkimustulokset eivät antaneet vakuuttavaa tulosta jatkotoimille.

Museovirasto totesi istunnossaan 11.9.1986, että rakentamiselle ei tutkitulla paikalla ole muinaismuistolain kannalta esteitä (kirje 11.9.1986). Kirjeessä todettiin lisäksi seuraavaa: "Kirkonmäki on kuitenkin edelleen kulttuurimaisemaltaan arvokas ja muinaistieteellisesti erittäin arka alue. Sitä koskevissa rakentamiseen ym. liittyvissä asioissa tulee, riippumatta siitä, kenen toimesta työ tehdään, aina ottaa yhteys museovirastoon."

Luettelo kartoista

Peruskartta 2134 10 HOLLOLAN KIRKONSEUTU pain. Helsinki 1984	I
Yleiskartta 1:500	II
Pintavaaitus- & pohjavaaituskartta 1:50	III
Profiililuonnos pohjoiseen (s→ n) 412/200-206	IV

Luettelo valokuvista

- KT I: 1. Seljamarjapensaankaataminen. (Neg. rho 69216)
2. Työmiehet seulomassa. (Neg. rho 69217)
- KT II: 3. Koeoja I tasossa 3. Kuvattu etelästä. (Neg. rho 69218)
4. Puut koeoja II:n pohjoisimmassa ruudussa (410/205). (Neg. rho 69219)
- KT III: 5. Koeoja I tasossa 4. Kuvattu etelästä. (Neg. rho 69220)
6. Koeoja II. Likamaakuoppa eteläisimmän ruudun (400/205) pohjoisprofiilissa. Kaivettu kuopalle. (Neg. rho 69221)
- KT IV: 7. Likamaavärjäytymä koeoja I:n ja IV:n rajalla ruuduissa 410/200 ja 410/201. Kuvattu luoteesta. (Neg. rho 69222)
8. Likamaavärjäytymä koeoja I:n ja IV:n rajalla ruuduissa 410/201. Kuvattu lounaasta. (Neg. rho 69238)
- KT V: 9. Koeoja IV. Palkissa näkyvä likamaavärjäytymä, pohjoiseen antavassa profiilissa puiden muodostama kaari. Kuvattu lounaasta (Neg. rho 69239)
10. Koeoja IV. Ruutu 410/203. Palkissa näkyvä likamaavärjäytymä, profiilissa puiden muodostama kaari. Kuvattu etelästä. (Neg. rho 69240)
- KT VI: 11. Koeoja I. Kuvattu pohjoisesta. (Neg. rho 69223)
12. Koeoja I. Kuvattu etelästä. (Neg. rho 69224)
- KT VII: 13. Koeoja II. Kuvattu etelästä. (Neg. rho 69225)
14. Koeoja II. Kuvattu pohjoisesta. (Neg. rho 69226)
- KT VIII: 15. Koeoja III. Kuvattu idästä. (Neg. rho 69227)
16. Koeoja IV. Kuvattu idästä. (Neg. rho 69228)
- Kt IX: 17. Koeoja IV. Likamaaläikkä. Ruutu 410/203. (Neg. rho 69229)
18. Koeoja IV. Likamaaläikkä etelään antavassa profiilissa. Ruutu 410/201 (Neg. rho 69230)
- KT X: 19. Koeoja I. Likamaaraita ruudun 403/200 länteen antavassa profiilissa. (Neg. rho 69231)
20. Näkymä kaivausalueelta itään. Taustalla oikealla tien kohta, jossa ollut mahdollisia ruumishautoja. (Neg. rho 69232)
- KT XI: 21. Näkymä kaivausalueelta. Kuvattu etelästä. (Neg. rho 69233)
22. Näkymä kaivausalueelta. Kuvattu etelästä. (Neg. rho 69234)
- KT XII: 23. Koeoja II:n itäprofiilin pohjoisin ruudu. Puut. (Neg. rho 69241)
24. Näkymä kaivaukselta. (Neg. rho 69235)
- KT XIII: 25. Näkymä kaivaukselta. (Neg. rho 69236)
26. Näkymä kaivaukselta. (Neg. rho 69237)

Luettelo diapositiiveista

1. Yleiskuva alueelta ennen kaivaukseen ryhtymistä. Kuvattu kaakosta (120/23227)
2. Yleiskuva alueelta ennen kaivaukseen ryhtymistä. Kuvattu etelästä. (121/23228)
3. Yleiskuva alueelta ennen kaivaukseen ryhtymistä. Kuvattu luoteesta. (122/23229)
4. Yleiskuva alueelta ennen kaivaukseen ryhtymistä. Kuvattu luoteesta. (123/23230)
5. Kaivausalue kuvattuna kellotapulista. (124/23231)
6. Sadekatosvarusteet. (125/23232)
7. Sadekatosvarusteet. (126/23233)
8. Teiden risteys, jossa mahdollisest ruumishaudat olleet, Kuvattu kellotapulista. (127/23234)
9. Teiden risteys, jossa mahdolliset ruumishaudat olleet. Kuvattu kaakosta. (128/23235)
10. Teiden risteys, jossa mahdolliset ruumishaudat olleet. Kuvattu kaakosta. (129/23236)
11. Tuokiokuva kaivaukselta. (130/23237)
12. Koeoja II:sta kaivetaan. (131/23238)
13. Koeoja II:sta kaivetaan. (132/23239)
14. Yleiskuva kaivausalueelta. (133/23240)
15. Yleiskuva kaivausalueelta. (134/23241)
16. Koeoja I. (135/23242)
17. Kaivinkone työssä. (136/23243)
18. Kaivinkone työssä. (137/23244)
19. Sähkökaapelista varoittava nauha koeoja I:ssä. (138/23245)
20. Sähkökaapelista varoittava nauha koeoja I:ssä. (139/23246)
21. Sähkötolppa, johon kaapeli vedetty. (140/23247)
22. Yleiskuva kaivausalueelta. (141/23248)
23. Koeoja IV. Itäisimmät ruudut. Kuvattu lännestä. (142/23249)
24. Koeoja IV. Ruutu 410/201. Lika & nokimaavärjäytymä. Kuvattu luoteesta. (143/23250)
25. Koeoja IV. Ruutu 410/201. Lika&nokimaavärjäytymä. Kuvattu lounaasta. (144/23251)
26. Koeoja IV. Ruutu 410/201. Lika&nokimaavärjäytymä. Kuvattu lounaasta. (145/23252)
27. Koeoja IV. Kuvattu lännestä. (146/23253)

Luettelo löydöistä KM 8606:1-6 (Hist. toim. inv. numero)

- 86061:1 **Pallomainen esine** pronssia, kullattu. Paino n. 0,5 kg, hie-
man litistynyt pohja, vastakkaisella puolella lankarullamai-
nen, soukka kaulaosa, jossa pieni aukko, ontto sisältä.
Aukon kohdalla jäänteitä puumateriaalista.
Esine tuli esille täytemaata poistettaessa näljännestä koe-
ojasta. Hollolan kirkon entinen suntio Kaino Palo kertoi
tuoneensa esineen paikalle, josta se nyt löytyi. Funktio
epäselvä. Kaino Palon mukaan se olisi osa hautamuistomerk-
kiä. Marja-Terttu Knapaksen mukaan pallo on arkun jalka.
- 86061:2 **Kvartsi** muistuttaa kaavinta, toisella laidalla mahdollisia
retusointeja. Löytökontekstissä paljon resenttejä ilmiöitä
sekä likellä pihantasauksen soraa ja sepeliä.
Koeoja I, kerros 2, 402/200.
- 86061:3 **Palanen lasia**, pinta naarmuuntunut ja himmeä. Väri vaalea
violetti. Koeoja I, kerros 1, 406/200.
- 86061:4 **Liuskekiven kappale**, jota ehkä ihmiskäsin työstetty. Pinta
naarmuuntunut tai naarmutettu. Litteä ja levymäinen, jossa
yksi kulma ikään kuin eheä. Pitkä sivu 9 cm, lyhyt sivu
5 cm, paksuus 1,5 cm.
Tuli esille lika&nokimaavärjäytymästä koeojassa IV, 410/201
tasolta 1,5 m.
- 86061:5 **10 markan kolikko** vuodelta 1956. Koeoja II, 410/205, täyte-
maan alta, puiden päältä.
- 86061:6 **Rautapihdit**, tämän vuosisadan tuotantoa. Koeoja I, 406/200,
kerros 1.

Hiilinäyte palaneiden puiden keskittymästä.

Koeoja IV, taso n. 1,5 metriä. Tässä vaiheessa ei katsottu
analysointia tarpeelliseksi.

Kunnantuvan alue

Suunnitellun talousrakennuksen alueen koekaivaus

Elokuu 1986

Maija Tusa



3414

3415

3416

3417

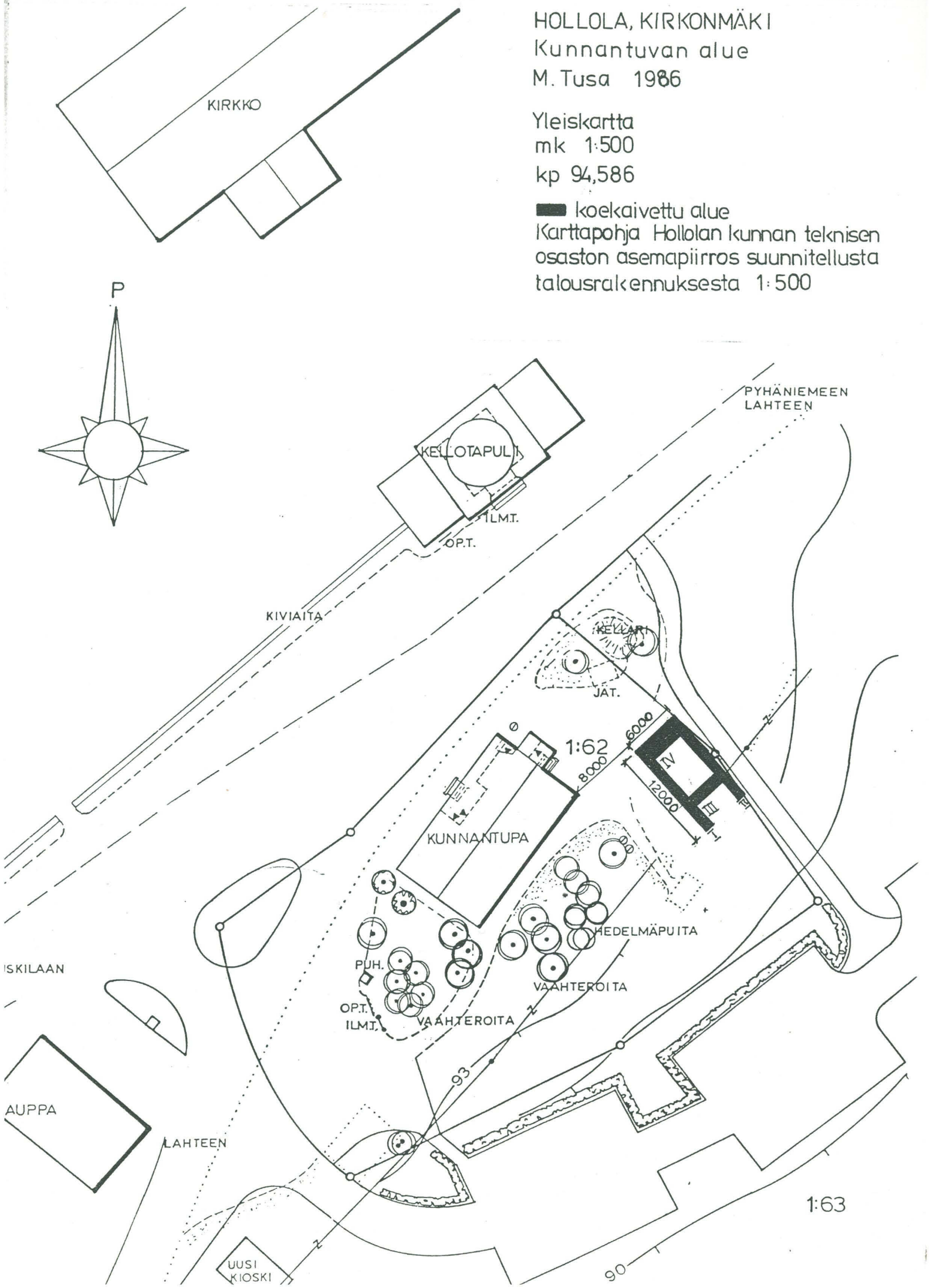
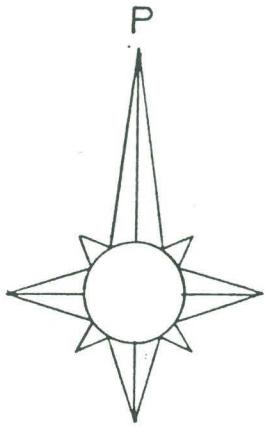
-kaivausalue merkitty nuolella

-kartassa ei näkyvissä tienpikaisua (1985)

HOLLOLA, KIRKONMÄKI
 Kunnantuvan alue
 M. Tusa 1986

Yleiskartta
 mk 1:500
 kp 94,586

■ koekaivettu alue
 Karttapohja Hollolan kunnan teknisen
 osaston asemapiirros suunnitellusta
 talousrakennuksesta 1:500



HOLLOLA, KIRKONMÄKI

Kunnantuvan alue

M.Tusa 1986

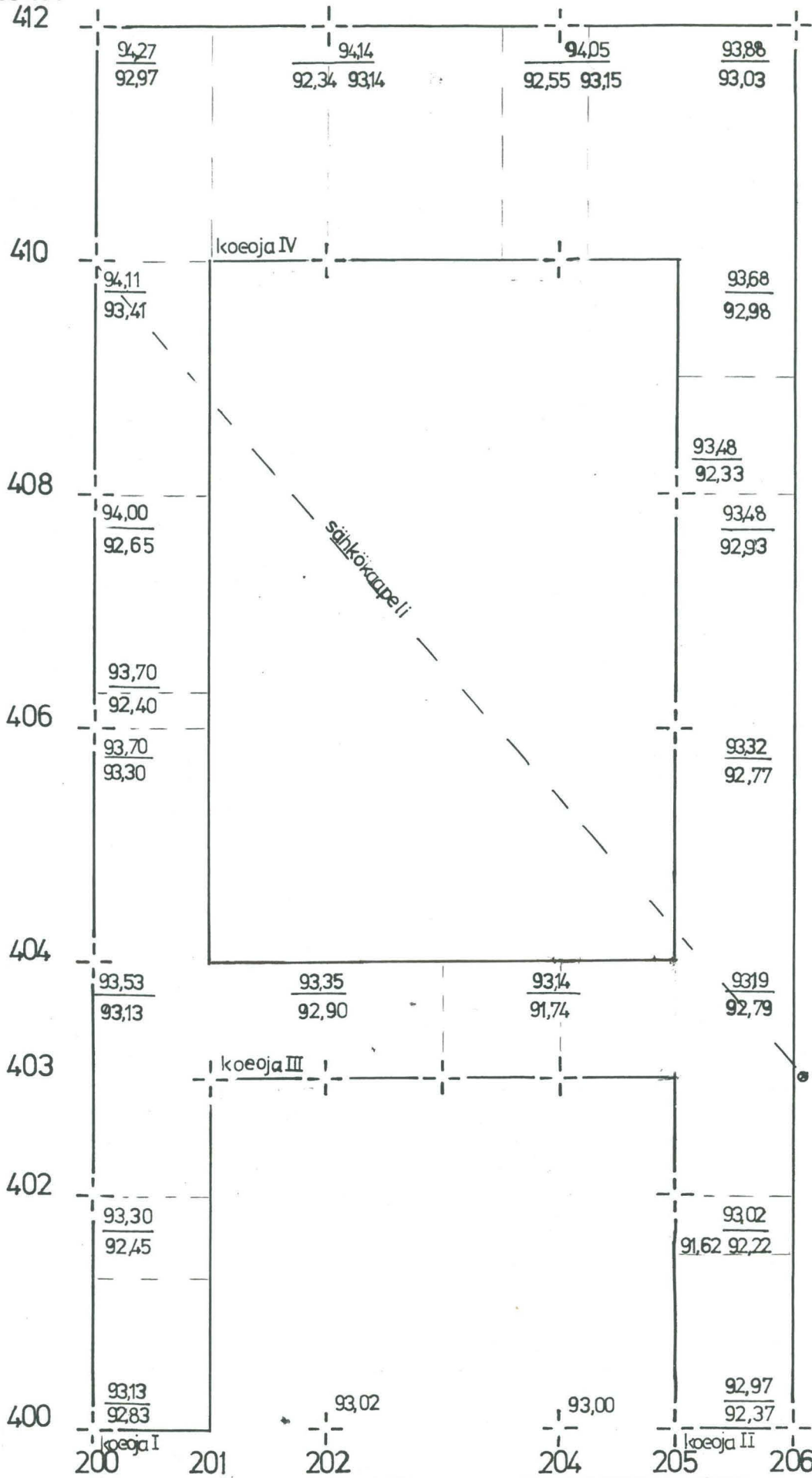
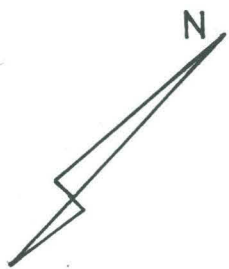
Pintavaaitus & Pohjavaaitus

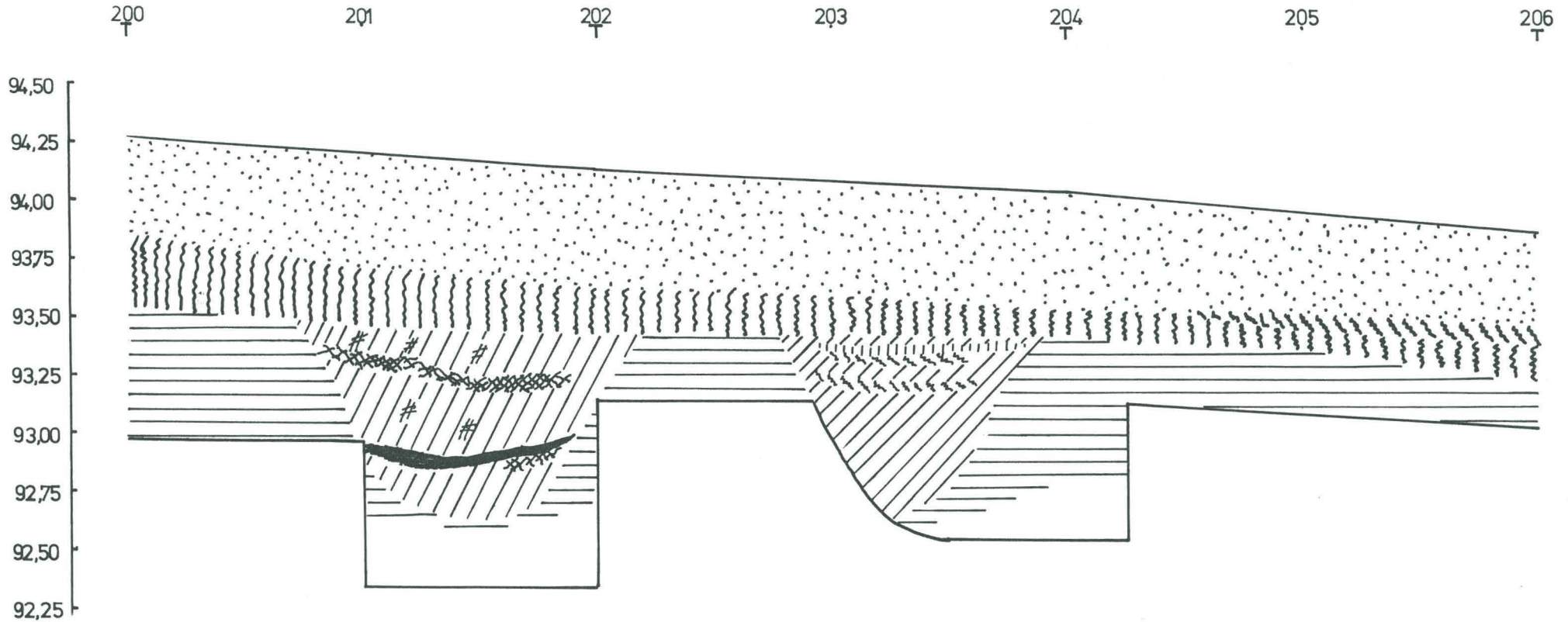
kp 94,586

412








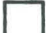

mk 1:50

piirt. M.Tusa





HOLLOLA, KIRKONMÄKI
 Kunnantuvan alue
 M. Tusa 1986
 profiililuonnos pohjoiseen (s → n)
 412/200-206, koeja IV
 mk 1:25
 korkeudet annettu absoluuttisina
 piirt. M. Tusa

- | | |
|--|--|
|  täytemaa |  palanut hiekka |
|  multa |  savi |
|  hiekkä, B-horisontti |  # hiili & noki |
|  likamaa |  puhdas, C-horisontti |
|  puun jäännöksiä | |

1.



NEG.RHO.69216

2.



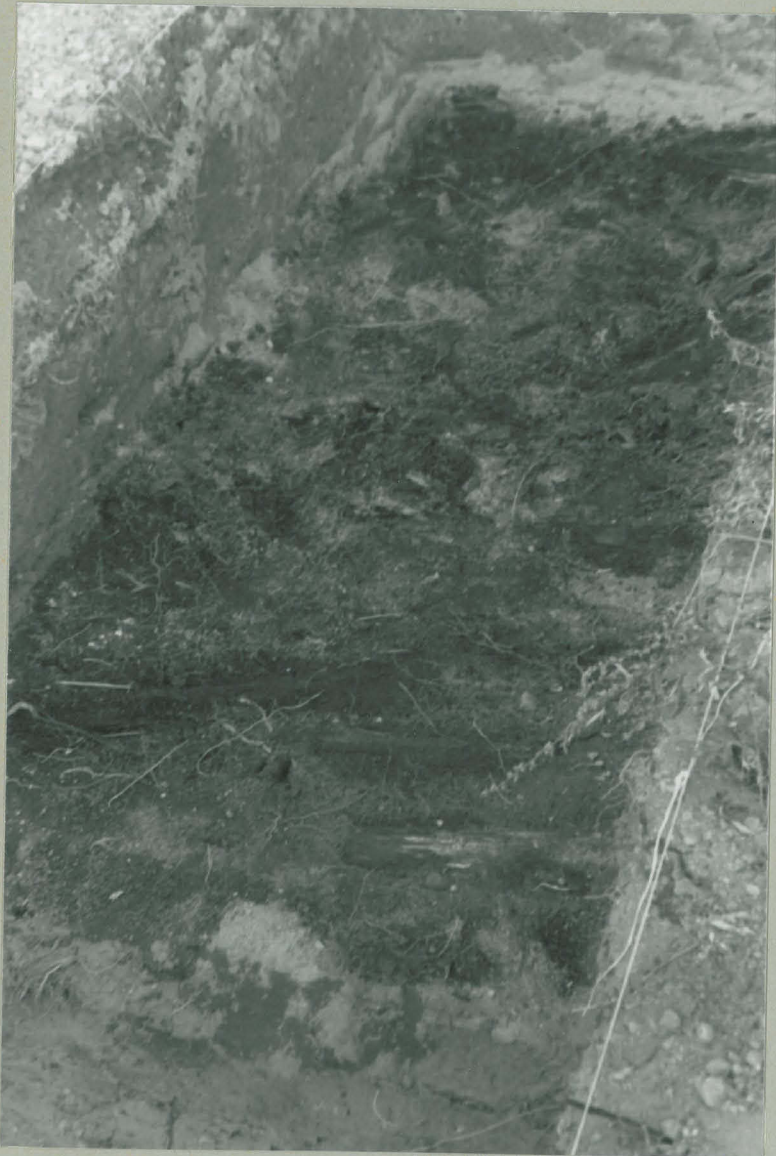
NEG.RHO.69217.

3.



NEG. RHO. 69218.

4.



NEG. RHO. 69219.

5.



NEG. RHO. 69220.

6.



NEG. RHO. 69221.

7.



NEG. RHO. 69222.

8.



NEG. RHO. 69238

9.



NEG. RHO. 69239.

10.



NEG. RHO. 69240

11.



NEG. RHO. 69223

12.



NEG. RHO. 69224

13.



NEG. RHO. 69225.

14.



NEG. RHO. 69226.

15.



NEG. RHO. 69227

16.



NEG. RHO. 69228

17.



NEG.RHO.69229

18.



NEG.RHO.69230

19.



NEG. RHO. 69231.

20.



NEG. RHO. 69232.

21.



NEG. RHO. 69233

22.



NEG. RHO. 69234

XI.

23.



NEG. RHO. 69241.

24.



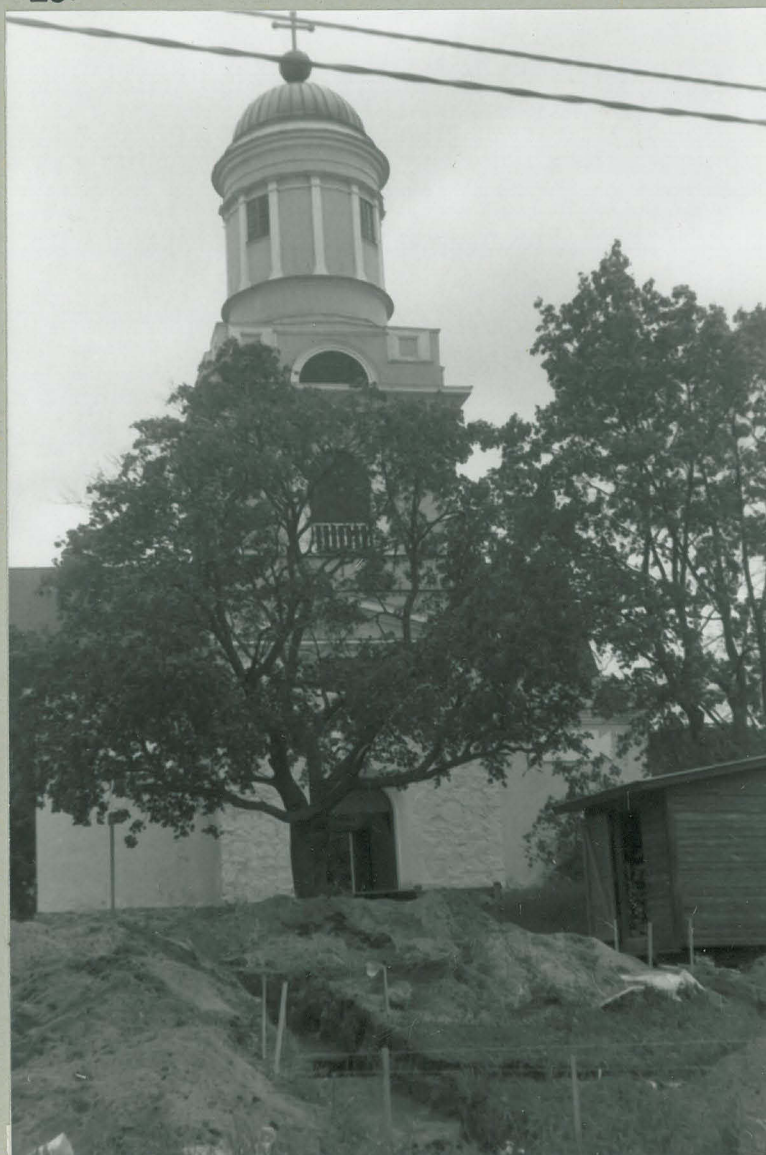
NEG. RHO. 69235

25.



NEG. RHO. 69536

26.



NEG. RHO. 69237.