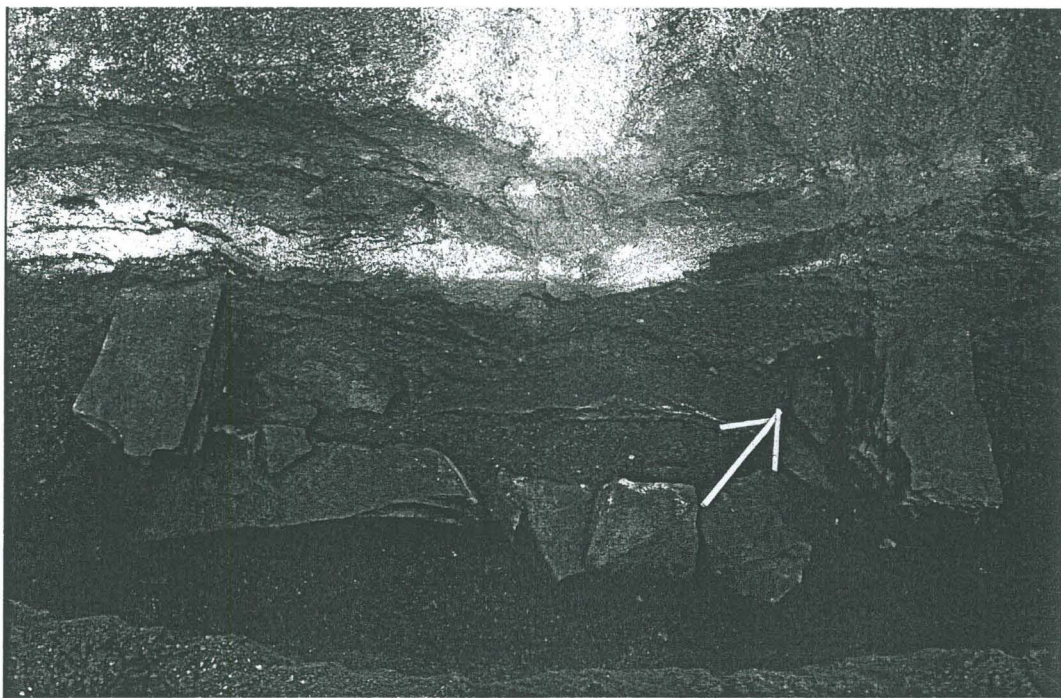


Hanke Reki 15.02.'02  
/MN:

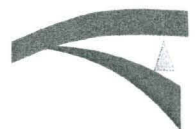
# HOLLOLA KIRKKOMAA

Sadevesiviemäryön arkeologinen seuranta  
2001



Jouko Pukkila  
Lahden kaupunginmuseo  
Päijät-Hämeen maakuntamuseo  
2001

Rahoitus  
Hollolan seurakunta



## SISÄLLYS

## Sivu

|   |   |
|---|---|
| 1. Kohdetiedot  | 1 |
| 2. Johdanto   | 2 |
| 3. Tutkimuksen tausta                                       | 3 |
| 4. Seurantatutkimus vuonna 2001                             | 3 |
| 4.1. Kirkon ja kirkkomaan sijainti, topografia ja ympäristö | 3 |
| 4.2. Työntekijät ja työolot                                 | 3 |
| 4.3. Kaivannot  | 4 |
| 4.4. Menetelmät   | 4 |
| 4.5. Dokumentointi  | 5 |
| 5. Kaivaushavainnot   | 5 |
| 5.1. Rakenne 1  | 5 |
| 5.2. Rakenne 2  | 6 |
| 5.3. Havainnot maakerroksista                               | 6 |
| 6. Yhteenveto   | 7 |
| Liitteet (5 kpl)  |   |

## 1. KOHDETIEDOT

|                               |  |
|-------------------------------|--|
| <b>Kunta</b>                  | Hollola  |
| <b>Alue</b>                   | Hollolan Kirkonseutu   |
| <b>Nimi</b>                   | Hollolan kirkko  |
| <b>Peruskartta</b>            | Pk 2134 10 Hollolan kirkonseutu  |
| <b>Sijainti</b>               | x = 677230, y = 257750, z = 99 m m.p.y   |
| <b>Koordinaattiselite</b>     | Sankarihauta-aukion sijainti   |
| <b>Muinaisjäännöksen laji</b> | kivirakenteita   |
| <b>Ajoitus</b>                | historiallinen (uusi aika)   |
| <br>                          |  |
| <b>Seurantatutkimus</b>       | 4.9. - 9.10.2001   |
| <b>Kaivausala</b>             | salaojaviemärikaivantojen pituus yht. n. 125 m   |
| <b>Löydöt</b>                 | -  |
| <b>Mustavalkonegatiivit</b>   | Lahden kaupunginmuseon kuva-arkisto: 130030 - 130034   |
| <b>Diapositiivit</b>          | Lahden kaupunginmuseon kuva-arkisto: 32803 - 32809   |
| <br>                          |  |
| <b>Tila ja Rno</b>            | Rno 1:68   |
| <b>Maanomistaja</b>           | Hollolan seurakunta<br>Tiilijärventie 5A<br>15870 Hollola  |
| <br>                          |  |
| <b>Kohde ja ympäristö:</b>    | Sadevesiviemärit vedettiin Hollolan kirkon hautausmaalle sankarihauta-aukiolle ja siitä itään. Kirkon vieressä on mm. Kapatuosian linnamäki. |
| <br>                          |  |
| <b>Aiemmat tutkimukset</b>    | Lönnqvist 1999, seurantatutkimus ja arkeologinen pelastuskaivaus   |
| <br>                          |  |
| <b>Kertomuksen liitteet</b>   | Mustavalkonegatiiviluettelo<br>Diapositiiviluettelo<br>Peruskarttaote<br>Yleiskartta 1:1000<br>Kaivauskarttoja 1 kpl                         |

## 2. JOHDANTO

Lahden kaupunginmuseo suoritti syys-lokakuussa 2001 arkeologista valvontaa Hollolan kirkkomaalla, jossa seurakunta jatkoi aiemmin aloittamiaan sadevesiviemäröintitöitä. Valvontatyö katsottiin tarpeelliseksi mm. siksi, että kirkon lähistöllä sijaitsee rautakautisia muinaisjäännöksiä ja kirkkomaalla on aiempien valvontatöiden yhteydessä todettu historiallisen ajan muurattuja rakenteita. Seurakunta sopi työn suorittamisesta yhdessä museon kanssa, jonka puolesta työtä valvoivat FM Jouko Pukkila syyskuussa ja fil.yo. Anssi Malinen lokakuussa.

Seurantatutkimuksen kenttätyöt suoritettiin syyskuussa seuraavina päivinä: 4.-5.9., 11.9, 13.9. ja 18.-20.9. (Sankarihauta-aukio) ja lokakuussa seuraavina päivinä: 3.- 4.10. ja 9.10.(kulkuväylä aukiolle). Työ oli kaivinkoneella kaivettujen viemärikaivantojen valvontaa ja työn ohjausta silloin, kun havaittiin kiinteitä rakenteita.

Ainoat havainnot tehtiin sankarihauta-aukion keskellä, jossa oli lohkotuista kivistä tehty kiviperustus sekä aukion kaakkoisosassa, jossa oli jokin kivirakenne. Ensin mainitun rakenteen kohdalla kaivantoa levennettiin eikä sitä tarvinnut purkaa ja jälkimmäinen sijaitsi kaivannon päässä jääden varsinaisen työskentelyalueen ulkopuolelle.

Tutkimukset rahoitti Hollolan seurakunta ja tutkimuskustannukset olivat yhteensä 6742,40 mk.



### **3. TUTKIMUKSEN TAUSTA**

Hollolan seurakunnasta otettiin yhteyttä Lahden kaupunginmuseoon syyskuun alussa ja ilmoitettiin, että aiemmin aloitettua hautausmaan salaojitusyötä jatketaan. Kyseessä oli nelivuotisen hankkeen viimeinen vaihe, jonka aikana salaojitettut alueet olivat sankarihauta-aukio sekä siitä koilliseen kirkon suuntaisesti kulkevaa käytävää pitkin kiviaidan ulkopuolelle, jossa putki liitettiin vanhaan kaivoon. Sankarihauta-aukiolla ei ollut entuudestaan salaojitusta, mutta kaivanto, joka tehtiin hautausmaan käytävää pitkin, kaivettiin vanhaa linjausta noudatellen. Tällä alueella putken uusimisen aiheutti kaatosuunnan muuttaminen, minkä takia vanhaa kaivantoa piti syventää koillispäästä. Tällöin kaivettiin aiemmin koskemattomia maakerroksia. Kirkkomaalla on tehty vastaavia salaojaviemärikaivantojen seurattutkimuksia ja niistä aiheutuneita arkeologisten kohteiden koekaivauksia ainakin vuonna 1999.

### **4. SEURANTATUTKIMUS VUONNA 2001**

#### **4.1. Kirkon ja kirkkomaan sijainti, topografia ja ympäristö**

Hollolan kirkko sijaitsee Vesijärven Kirkonlahden länsirannalla Lahteen vievän paikallistien varrella 17 kilometriä kaupungista länteen. Kirkko sijaitsee muinaismuistoista rikkaassa ympäristössä: pohjoispuolella on Kapatuosian rautakautinen tai varhaiskeskiaikainen linnavuori, josta on löytynyt myös kivikautinen asuinpaikka ja eteläpuolisella peltoalueella sijaitsee rautakautinen asuinpaikka. Lisäksi Kirkkolahden rannoilta on joitakin eriaikaisia irtolöytöjä ja myös itse kirkkomaalla on tutkittu historiallisen ajan kiinteitä rakenteita.

Kirkko sijaitsee hieman 100 metrin korkeuskäyrän alapuolella, kirkkomaan kyseisen korkeuden kummallakin puolella. Kirkkomaan maaston muodot viittavaat siihen, että paikoin on tapahtunut massanvaihtoa, joka näyttää keskittyvän erityisesti sankarihauta-aukiolle kirkon länsipuolella. Aukion kummallakin puolella näkyy luode-kaakkois-suuntainen, aikojen myötä melko loivaksi muokattu harjanne, joka edustanee alkuperäistä maanpinnan muotoa. Aukion lounaisosa on kaivettu tähän harjanteeseen, mutta muu osa on tehty paikalle siirretystä maasta niin, että suuri osa aukioista kohoaa ympäröivän hautausmaan yläpuolelle.

#### **4.2. Työntekijät ja työolot**

Kun sadevesiviemärien asennus aloitettiin ja seuranta tuli ajankohtaiseksi, seurakunta otti yhteyttä Lahden museoon. Museon puolesta valvontatehtävä ohjattiin projektitutkija FM Jouko Pukkilalle ja hänen työsuhteensä päättyttyä syyskuun lopussa, projektissa työskentelevälle tutkimusavustaja Anssi Maliselle.

Muuna työvoimana oli seurakunnan puolesta 1 - 3 työntekijää, jotka vastasivat varsinaisesta salaojaviemäryöstä ja tarvittaessa avustivat museon tutkijaa.

Jouko Pukkilan kenttätyötuntimäärä 22 tuntia ja Anssi Malisen 12 tuntia. Jälkityöt teki Jouko Pukkila 10. - 14.12. Välisenä aikana, jolloin hän kirjoitti raportin, piirsi kartat puhtaaksi sekä luetteloi valokuvat.

Olosuhteet tutkimusten aikana olivat pääasiassa syksyisen sateisia, joista aiheutui mm. löysän hiekan sortuminen rakenteen 1 päälle. Valokuvaus oli hankalaa, sillä kaivantojen syvyydestä johtuen oikean valotuksen määrittäminen hämärässä sateisessa säässä oli ajoittain vaikeaa. Toisinaan taas auringon ajoittainen esilletulo aiheutti kaivantojen pohjalle ja seinämille varjoja. Näistä johtuen valokuvia otettiin samasta kohtaa useita siten, että valotusaikaa ja aukkoa muunneltiin parhaan tuloksen esiin haarukoimiseksi.

### **4.3. Kaivannot**

Vuoden 2001 syksyn salaojitustyön aikana sankarihauta-aukiolle asennettiin salaojaputket ja neljä kaivoa sekä yhdistettiin koillisiin kaivo edellisvuoden kaivantoon. Viimeksi mainittu tehtiin kaivamalla vanhaa viemärijoauraa pitkin kaivanto hautausmaan käytävän kohdalla.

Sankarihauta-aukiolle sijoitettiin kolme kaivoa reunoille ja yksi keskelle, jotta aiemmin aukiolle seisomaan jäänyt vesi saataisiin pois. Kaivoja varten jouduttiin kaivamaan n. 2 metriä syvät kuopat, mutta salaojaputkille riittivät matalammat, runsaat puolitoista metriä syvät. Ensimmäisena avattiin oja aukion lounaisreunasta kohti keskustaa (kaivanto 1), seuraavaksi keskeltä kaakkoon (kaivanto 2) ja kolmanneksi keskeltä koilliseen (kaivanto 3). Viimeksi mainitun päähän sijoitetusta kaivosta putki vietiin portaiden alta vanhaan kaivoon ja siitä jatkettiin v. 2000 kaivoa kohti pitkin hautojen välistä käytävää (kaivanto 4).

### **4.4. Menetelmät**

Työ tehtiin oääasiassa pienoiskaivinkoneella, jossa käytettiin 30 cm leveää kauhaa. Tarkoituksena oli kaivaa vain kauhan levyistä ja vajaa kaksi metriä syvää kaivantoa, mutta etenkin sankarihauta-aukion maa oli niin löysää hiekkaa, että kaivantojen seinämät lähes säännönmukaisesti sortuivat n. 1 m syvyydessä. Tästä johtuen kaivantoja levennettiin ja niiden seinämät kaivettiin kalteviksi. Ojat kaivettiin lyhyissä pätkissä, kaivot ja muoviset putket asetettiin paikoilleen ja kaivanto peitettiin, ennen kuin työtä voitiin taas jatkaa. Jollei kaivantoa työn edistyessä peitetty, ei kaivinkoneen käyttö kapeilla käytävillä olisi ollut mahdollista. Viimeistelytyö ennen putkien asentamista tehtiin lapioilla. Lopuksi kaivannot peitettiin kaivinkoneella.



Dokumentoinnin yhteydessä maata kaivettiin myös lapiolla ja lastalla.

#### **4.5. Dokumentointi**

Työn aikana käytössä oli seurakunnan vaaituskoje, jolla kaivannossa 1 havaitun kivirakenteen suhteelliset korkeudet. Korkeusmittaukset kiinnitettiin sankarihauta-aukion sisäreunaa kiertävän matalan reunakiveyksen kulmaan (ks. kartta 1, liite 5), johon ei kuitenkaan siirretty korkeutta tunnetusta korkeuspisteestä. Tämä on tarvittaessa mahdollista myöhemminkin, jolloin voidaan laskea rakenteen 1 korkeudet absoluuttisina.

Rakenteen 1 ulommaisten kivien ja NW-seinämän muodostamat kulmat kiinnitettiin sankarihauta-aukiota kiertävän kivisen aidan kulmiin ristiin mittaamalla. Rakenteet myös valokuvattiin sekä mustavalko- että diafilmille ja tarvittaessa piirrettiin mittakaavassa 1:20. Yleiskartan pohjaksi saatiin seurakunnalta sen omiin mittauksiin perustuva digitaalinen kartta. Valokuvaamalla dokumentoitiin myös kaivannon 1 seinämässä näkyneitä maakerroksia.

### **5. KAIVAUSHAVAINNOT**

Sankarihauta-aukion kaivannoissa todettiin kaksi karkeasti muokatuista kivistä tehtyä rakennetta. Lisäksi tehtiin havaintoja kaivantojen maakerroksista, joiden avulla pyrittiin hahmottelemaan aukion käyttö- ja rakennushistoriaa.

#### **5.1. Rakenne 1**

Rakenne 1 sijaitsi kaivannon 1 NE - päässä melko keskellä aukiota. Se oli SW-NE-suuntainen 2,2 m leveä kivirakenne, jonka kummassakin päässä oli NW-SE - suuntaiset, pitkänomaiset NW - seinämään menevät lohkotut kivet. Ne tulivat n. ½ metriä seinämästä ulos. Kivipalkkien päiden alla oli isoja tukikiviä ja niiden välissä oli kaksi samansuuntaista kiviriviä, joiden väliin jäi n. 20 cm leveä karkean hiekan täyttämä alue. Siinä oli 15 - 20 cm kokoisia kiviliuskoja harvakseltaan ja syvemmillä yksi isompi kivi. NW- seinämän puoleinen kivirivi koostui kahdesta melko pitkästä kivistä, jotka olivat tukevasti paikoillaan. Ulompi rivi oli koottu pienemmistä lohkotuista kivistä, jotka olivat melko irtonaisia - osa oli irrallaan hiekassa. Kivien välissä oli paikoitellen laastia. Kivissä ei havaittu poranjälkiä.

Kaivannon NW-seinämässä näkyi ohuita värjäytyneitä maakerroksia, joista alimmat olivat kuopalla rakenteen kohdalla. Yksityiskohtana voi mainita tumman maan raidan rakenteen yläosan tasalla 80 - 100 cm syvällä nykyisestä maanpinnasta. Se jatkui koko seinämän mitan ja havaittu jo aiemmin kaivetussa osassa ojaa. Jos

kyseessä on rakenteen aikainen maanpinta, niin rakenne on sijainnut maanpinnan alapuolella.

Seurakunnan työntekijöiden kanssa käytyjen keskustelujen pohjalta rakenteen tulkinnassa päädyttiin siihen, että kyseessä on ennen sankarihauta-aukion valmistumista paikalla olleen rakennuksen osa (Arja Laineen tiedonannot yli 90-vuotiaan äitinsä kanssa käymien keskustelujen perusteella). Rakennuksen funktiosta oli epäselvyyttä, sillä sitä pidettiin joko ruumishuoneena tai kääryvajana. Seurakunnan arkistoissa olleista eri aikojen kartoista ei paikalta löytynyt rakennusta eikä siitä ole mainintaa esimerkiksi Hollolan kirkko - teoksessa. Rakenteen huolimattomuus (karkeasti työstetyt ja paikoin irtonaiset kivet) ja löydöt (mm. ikkunalasi ja modernit naulat n. 2 m syvyydestä) puhuvat sen puolesta, että kyseessä on jonkin ulkorakennuksen tms. maanpinnan alapuolinen kivijalka, joten tulkinta esimerkiksi kääryvajaksi on aivan mahdollinen.

Rakenteen tultua esiin päätettiin, että kaivantoa laajennetaan niin, että salaojaputket voitiin sijoittaa sen ulkopuolelle, jolloin ei syntynyt rakenteen purkamisesta mahdollisesti aiheutuvaa tutkimustarvetta. Seurauksena oli se, että alun perin aivan aukion keskelle sijoitettavaksi kaavailtua kaivoa jouduttiin hieman siirtämään.

## **5.2. Rakenne 2**

Kaivannon 2 kaakkoispäässä oli toinen kivirakenne lähellä portaita. Koska sadevesikaivo sijoitettiin siitä noin metrin päähän, ei sitäkään tarvinnut rikkoa vaan sen näkyvä osa puhdistettiin esille ja valokuvattiin. Kaivannon leveydeltä esillä olleesta rakenteesta ei käynyt ilmi muuta kuin että se vaikutti samanlaisista, karkeasti lohkotuista kivistä kootulta kuin rakenne 1.

## **5.3. Havainnot maakerroksista**

Kaivantojen seinämistä tehtiin havaintoja myös maakerroksista, jolloin kävi ilmi, että aukion lounaisosassa oli koskematonta hiekkamaata paikoin melko lähellä maanpintaa. Sellaiseksi tulkittiin tumman maakerroksen alla ollut kerrallinen lajittunut hiekka, jonka katsottiin osoittavan, että aukion tässä osassa on massanvaihtoa suoritettu vähemmän kuin muualla. Muuten leikkauksissa erottui vain täyttökerroksia ja niiden välisiä käyttökerroksia, joissa maa oli tummempaa, tiivimpää ja paikoin karkeamman aineksen sekaista. Ylimpänä leikkauksissa oli n. 30 -50 cm paksu löysän hiekan kerros, joka on ilmeisesti aivan viime vuosikymmenten aikana tuotu paikalle. Sen alla erottui tiiviiksi painunut soraisempi kerros, jossa oli myös pienehköjä kiviä. Tämä lienee pidempään käytetty kulkukerros. Hieman tämän alla oli 80 - 100 cm syvyydessä nykyisestä maanpinnasta jo rakenteen 1 yhteydessä mainittu tumman maan kerros, joka näkyi myös aukion koillispäässä.



## 6. YHTEENVETO

Lahden kaupunginmuseo suoritti arkeologista valvontaa Hollolan kirkkomaalla syksyllä 2001, kun seurakunta teki alueella salaojitustyön yhteydessä maan kaivuuta. Seuranta perustui seurakunnan Museovirastolta saamaan lausuntoon arkeologisen valvonnan tarpeellisuudesta. Kaivantoja tehtiin kirkosta länteen sijaitsevalla sankarihauta-aukiolla ja siitä koilliseen kirkon luoteispuolella.

Sankarihauta-aukiolle tehdystä kaivannosta todettiin ilmeisesti melko nuoren kivirakenteen osa, jonka kohdalla kaivantoa laajennettiin siten, että se voitiin kiertää eikä tutkimustarvetta aiheutunut. Toinen samantapainen kivirakenne todettiin aukion kaakkoisreunassa portaiden edessä, mutta salaojitustyö ei ulottunut siihen asti ja sekin jäi koskemattomaksi. Sankarihauta-aukiolta koilliseen pitkin hautausmaan käytävää vedetyssä kaivannossa ei tehty havaintoja rakenteista tai kulttuurikerroksista.

Lahdessa 18.12.2001



Jouko Pukkila

**Hollola Kirkkomaa, sadevesiviemäryön arkeologinen seuranta 2001**  
**Mustavalkonegatiiviluettelo**

Alkuperäisnegatiiveja säilytetään Lahden kaupunginmuseon kuva-arkistossa.  
 Kuvaaja jp = Jouko Pukkila

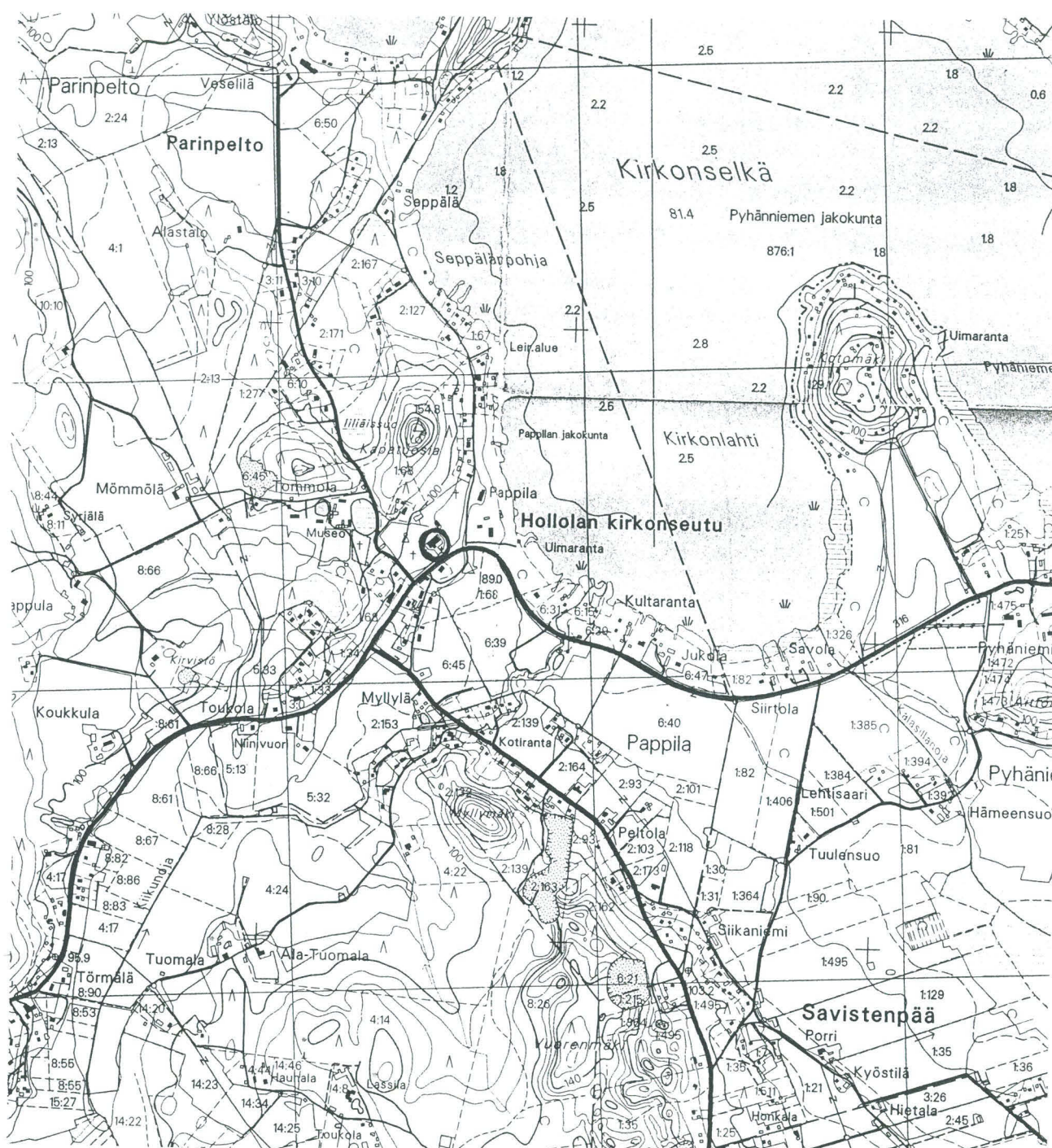
| Nro    | Pvm   | Kuvaus-<br>suunta | Aihe  | Kuvaaja |
|--------|-------|-------------------|---|---------|
| 130030 | 5.9   | e                 | Sankarihauta-aukion lounaisosa, jonne tehtiin<br>kaivanto 1.  | jp      |
| 130031 | 5.9.  | ne                | Salaojaputkikaivannot olivat vajaa 2 metriä syviä, kaivoja<br>varten tehtiin hieman syvempi kuoppa. | jp      |
| 130032 | 5.9.  | se                | Kaivannon 1 nw-seinämän maakerroksia  | jp      |
| 130033 | 6.9.  | se                | Rakenne 1   | jp      |
| 130034 | 13.9. | n                 | Rakenne 2   | jp      |

**Hollola Kirkkomaa, sadevesiviemäryön arkeologinen seuranta 2001  
Diapositiiviluettelo**

Alkuperäisdioja säilytetään Lahden kaupunginmuseon kuva-arkistossa.  
Kuvaaja jp = Jouko Pukkila

| Nro   | Pvm   | Kuvaus-<br>suunta | Aihe   | Kuvaaja |
|-------|-------|-------------------|--|---------|
| 32803 | 5.9   | e                 | Sankarihauta-aukion lounaisosa, jonne tehtiin kaivanto 1.  | jp      |
| 32804 | 5.9.  | ne                | Salaojaputkikaivannot olivat vajaa 2 metriä syviä, kaivoja varten tehtiin hieman syvempi kuoppa. | jp      |
| 32805 | 6.9.  | ne                | Rakenne 1  | jp      |
| 32806 | 6.9.  | se                | Rakenne 1  | jp      |
| 32807 | 13.9. | n                 | Rakenne 2  | jp      |
| 32808 | 5.9.  | se                | Kaivannon 1 nw-seinämän maakerroksia   | jp      |
| 32809 | 5.9.  | e                 | Kaivuutyössä käytetty kaivinkone   | jp      |





Pk-ote 2134 10 Hollolan kirkonseutu, 1:20000  
Maanmittauslaitos 1994

○ Hollolan kirkko

# HOLLOLA

## Hollolan kirkkomaa 2001

YLEISKARTTA Mk 1:1000 0 20 m

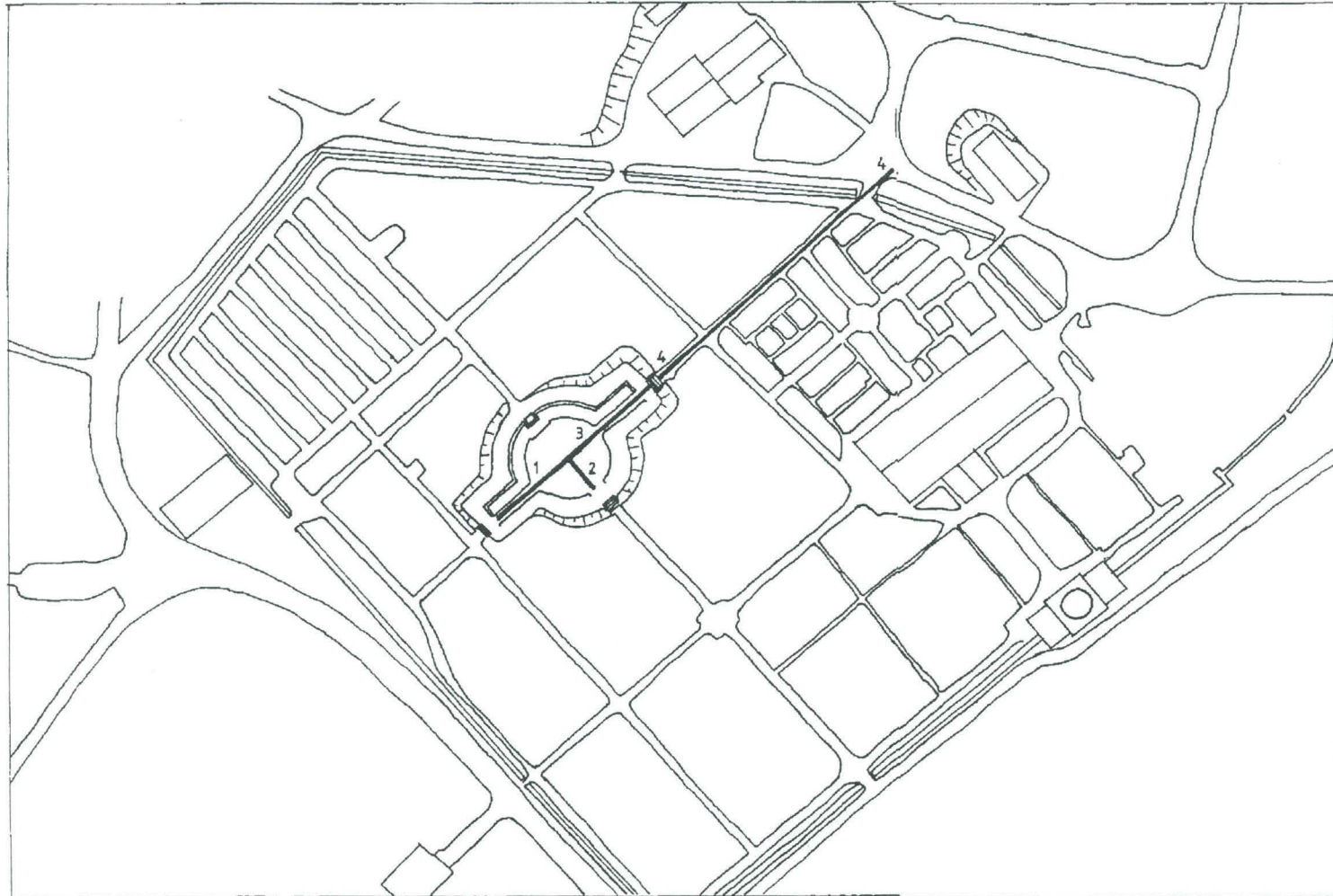


karttapohjoinen

1 Viemärikaivanto ja sen numero

Piirt Jouko Pukkila

Karttapohjana Hollolan seurakunnan digitaalinen kartta

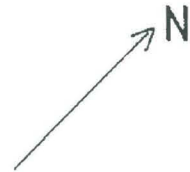




# HOLLOLA

## Hollolan kirkkomaa 2001

### rakenne 1



- KONE 175
- 309 Pintavaatusuku
- L Laasti

MITTAKAAVA 1:20



Mittausdokumentointi ja puhtaaksi piirto Jouko Pukkila

