

Hanneke Reiter
15.11.00 MR

HOLLOLAN KIRKKOTARHA

Arkeologinen tutkimus

Kenneth Lönnqvist
Päijät-Hämeen maakuntamuseo
Lahden kaupunginmuseo

2000

Tutkimuksen rahoitus
Hollolan seurakunta

ARKISTO- JA REKISTERITIEDOT

Tutkimuskohteen nimi: Hollolan kirkko
 Tutkimuksen laatu: Hollolan kirkon kirkkotarhan sadevesiohjausjärjestelmän
 kaivausten valvonta
 Kohteen ajoitus: historiallinen aika
 Kunta: Hollolan kunta
 Alue: Hollolan kirkonseutu
 Tila: Rno 1: 68 (om. Hollolan seurakunta, Tiilijärventie 5 A,
 15870 Hollola)
 Peruskartta: 2134 10 Hollolan kirkonseutu (1: 20 000, Helsinki 1995)
 Koordinaatit: x=6772 353-354, y= 2577 536-538 ja z= 95,5
 Maanomistaja: Hollolan seurakunta
 Tutkimuslaitos: Lahden kaupunginmuseo
 Kaivauksenjohtaja: Kenneth Lönnqvist
 Valvonta-aika: (4.9.-20.9.2000),
 dokumentointitutkimus 12.9. ja 18. 9.2000
 Tutkitun alueen laajuus: 5 x 6 m
 Tutkimuksen kustantaja ja tutkimuskustannukset: Hollolan seurakunta, 11 146,-
 Kaivausalueen löydöt: -
 Löytöjen diariointipvm ja säilytyspaikka: -
 Rakennusfragmentit: -
 Mustavalkonegatiivit ja diapositiivit: Lahden kaupunginmuseon kuvat
 MV 125 606-652 DIA -
 Aikaisemmat tutkimukset: I. Kronqvist 1934, P. Kärki 1964, M. Hiekkänen 1994,
 K. Lönnqvist 1999.
 Aikaisemmat löydöt: KM 99068: 1-22
 Arkistoitu kirjeenvaihto: ks. K. Lönnqvist 1999
 Kirjallisuusviitteet:

- Kronqvist I. Hollolan kirkko ja sen rakennushistoriallinen merkitys. SM 1937.
- Kronqvist I. Hollolan kirkko. Haik 1938 a.
- Kronqvist I. Hollolan kirkko. Haik 1938 b.
- Rinne J. Hollolan kirkko. Haik 1938 a.
- Rinne J. Vieläkin Hollolan kirkosta. Haik 1938 b.
- Rinne J. Edelläolevan johdosta. Haik 1938 c.
- Hollolan kirkko kuvissa. Hollola kyrka i bilder. The Church of Hollola in pictures. Rafael Saartio. Helsinki 1952.
- Hollolan kirkko. Asutuksen, kirkon ja seurakunnan historia. Anna-Liisa Hirviluoto, Pirkko-Ilisa Lehtosalonen, Hilander, Marja Maunuksela, Tove Riska, Antero Sinisalo. Toim. Heikki Mantere. Hämeenlinna 1985.
- Markus Hiekkänen. The Stone Churches of the Medieval Diocese of Turku. A Systematic Classification and Chronology. Suomen Muinaismuistoyhdistyksen Aikakauskirja 101. Helsinki 1994.
- M. Hiekkänen. A fragment of a choir-stall in Hollola

church - an archaeological addition to art-historical material. *Fennoscandia archaeologica* XIV (1997), s. 47-51.
•Hollolan kirkkotarha. Arkeologinen pelastuskaivaus. K. Lönnqvist. Päijät-Hämeen maakuntamuseo/Lahden kaupunginmuseo 1999.

Liitteet:

Liite 1: Kartta 1 - 2

Liite 2: Valokuvaluettelo

Liite 3: Ajoitustulokset

Alkuperäisen kaivauskertomuksen säilytyspaikka: Lahden kaupunginmuseo,
arkeologian osasto

TIIVISTELMÄ

Hollolan kirkon kirkkotarhassa tehtiin 4.9.-20.9.2000 välisenä aikana viemäröinnin parannustöitä. Valvontatyön hoiti Lahden kaupunginmuseo maakunnallisen arkeologin johdolla. Töiden kustannuksista vastasi muinaismuistolain mukaisesti Hollolan seurakunta.

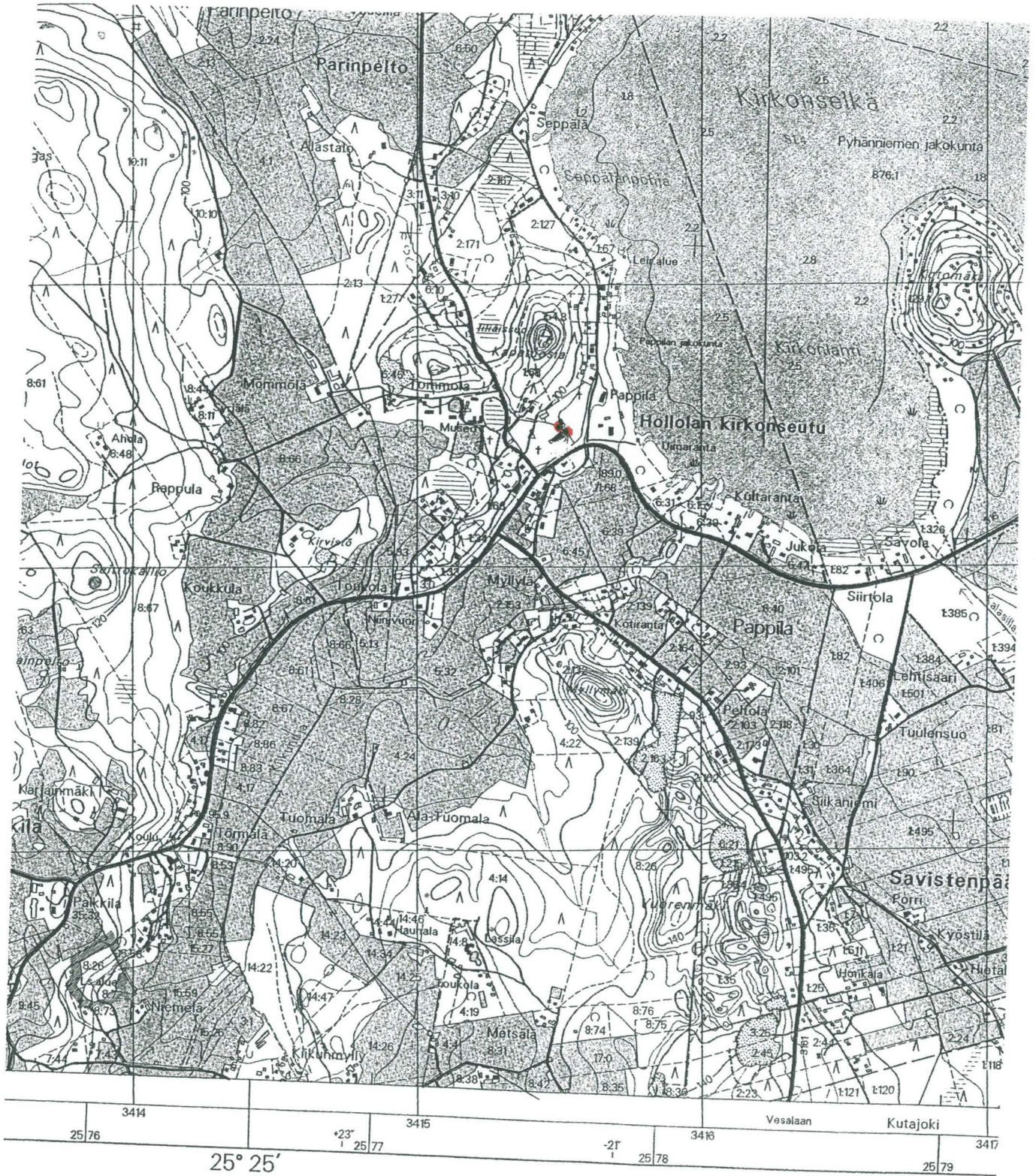
V. 2000 kaivausalue sijoittui kirkon koillis- ja pohjoispuolelle. Suurin osa kaivausalueesta sijoittui keskiaikaisen kirkonmaan ulkopuolelle.

Kirkon pohjoispäädyn ja hautausmaan toimiston edustalla, kirkkoaidan ulkopuolella, tutkittiin dokumentoimalla useita kohteita. Niissä ei esiintynyt kiinteitä kivisiä rakennelmia eikä niistä tehty esinelöytöjä.

Tutkimuskohteessa 1 oli puinen latomus kerrostuman pohjalla, joka oli palossa tuhoutunut. Latomuksen ikä tai käyttötarkoitus ei selvinnyt tutkimuksissa mutta se saattaa olla osa vanhaa tienpohjaa.

Tutkimuskohteessa 2 dokumentoitiin kaksi anomaliaa. Paikalla ei ollut kiinteitä rakennelmia eikä sieltä tehty esinelöytöjä. Alueelta löytyi jätettä kuten hiiltä, tiilenkappaleita ja laastia, mikä liittyy sen kirkon rakennus- ja korjausvaiheisiin.

PERUSKARTTAOTE



Pk-ote 2134 10 Hollolan kirkko, Mk 1: 20 000, Helsinki 1995

SISÄLLYS LIITELUETTELOINEEN

| | |
|---|----|
| ARKISTO- JA REKISTERITIEDOT | 2 |
| TIIVISTELMÄ | 4 |
| PERUSKARTTAOTE | 5 |
| SISÄLLYS LIITELUETTELOINEEN | 6 |
| JOHDANTO | 7 |
| V. 2000 KAIVAUSALUE | 7 |
| TUTKIMUKSET JA ARKEOLOGISET HAVAINNOT V. 2000 | 8 |
| YHTEENVETO | 11 |

| | | |
|-----------|----------|------------------|
| LIITTEET: | LIITE 1: | KARTTA 1-2 |
| | LIITE 2: | VALOKUVALUETTELO |
| | LIITE 3: | AJOITUSTULOKSET |

JOHDANTO

Hollolan seurakunnan ympäristöä tutkinut työryhmä laati yleissuunnitelman, jonka pohjalta Hollolan kirkonseudun paikoitusjärjestelyjen, vesihuollon ja sadevesiviemäröinnin parantaminen aloitettiin kesällä 1998. Toisen suunnitelmavaiheeseen liittyvät sadevesi- ja viemäröintityöt kirkon hautausmaalla toteutettiin 26. 8. -19.9. 1999 välisenä aikana. Viemäröinnistä aiheutui arkeologisia tutkimuksia, joiden aikana tutkittiin pelastuskaivauksin keskiaikainen kivirakennelma kirkon asehuoneen edustalla (ks. Hollolan kirkkotarha. Arkeologinen pelastuskaivaus. K. Lönnqvist. Päijät-Hämeen maakuntamuseo/Lahden kaupunginmuseo 1999). Kirkkotarhan ympäristöön sijoittuvan sadevesijärjestelmän parannustyön kolmas työvaihe ajoittui syyskuuhun 2000. Työn valvonta siirrettiin Lahden kaupunginmuseolle. Työ tehtiin 4.9.-20.9.2000.

Viemäröinnin kaivuutöitä valvoi arkeologi FL Kenneth Lönnqvist Lahden kaupunginmuseosta, joka myös toimi kaivaustutkimuksen johtajana. Piirtäjänä toimi yhden päivän ajan fil.yo. Anssi Malinen. Kaivuutyön suoritti pienoiskaivinkoneella Hollolan seurakunnan puutarhaosasto seurakunnan puutarhurin Kari Sinisalonen johdolla.

V. 2000 KAIVAUSALUE

V. 2000 kaivausalue sijaitsi Hollolan kirkon koillis- ja pohjoispuolella, suurimmaksi osaksi kirkkotarhaa ympäröivän ja käytössä olevan kiviaidan ulkopuolella. Viemärikaivanto aloitettiin Särkätien ja Pappilan pysäköintialueen tuntumasta, josta sitä jatkettiin länsi-luoteisuuntaisesti hautausmaan toimiston ohi rinnettä ylös puutarhaosaston sosiaalityötilojen ja varastorakennuksen korkeudelle. Tästä jatkettiin toistakymmentä metriä lounaaseen sankkarihautojen suuntaan. Kirkon pohjoispäädyn kohdalla kaivettiin kiviaidan kohdalta kirkon suuntaan, sen kaakkoiskulmalle, johon sijoitettiin viimeinen sadevesikaivo (ks. kartta 2). Tämä oli ainoa keskiaikaisen kirkkoaidan sisälle ulottunut osio.

V. 2000 tutkimuksen teettäjänä ja rahoittajana toimi Hollolan seurakunta. Tutkimuskaivauksen kulut sekä niihin liittyvät analyysikustannukset maksoi muinaismuistolain mukaisesti Hollolan seurakunta. Tutkimuksen aikana ei tullut esinelöytöjä eikä tutkimuksista näin ollen aiheutunut konservointikuluja. Kahdesta tutkitusta maaleikkauksesta otettiin hiiltynyttä ainesta ajoitustutkimuksia varten (radiohiili) yhteensä kolmen näytteen verran. Maanäytteitä tai muita näytteitä ei tämän tutkimuksen aikana otettu. Ajoitusnäytteet lähetetään v. 2000 syksyn aikana Helsingin yliopiston geologian laitoksen ajoituslaboratorioon (Högne Jungner).

TUTKIMUKSET JA ARKEOLOGISET HAVAINNOT V. 2000

Särkätien ja kirkon pohjoispäädyn välisellä noin 80 m matkalla, ja puutarhalyöntekijöiden sosiaalityötilojen ja varastorakennuksen kohdalta lounaaseen olevalla muutaman kymmenen metrin pituisella kaivantoalueella, ei tehty havaintoja, joilla olisi ollut arkeologista tai tutkimuksellista merkitystä. Tarkastusten aikana ei havaittu mitään normaalista poikkeavaa. Alueet sijaitsevat keskiaikaiseksi oletetun alueen ulkopuolella. Alueet on myös otettu käyttöön myöhään eikä niillä liene ollut merkityksellistä toimintaa historiallisena aikana ennen 1800-lukua. Sadevesijärjestelmän kaivauksia ei näillä alueilla myöskään valvottu yhtäjaksoisesti paikan päällä vaan pistokokein.

Tutkimuskohde 1:

Syyskuun 12. päivänä 2000 dokumentoitiin hautausmaan toimiston ja sosiaalityötilojen välillä hiekkatiellä hiilipohjainen anomalia kaivannossa, joka muistutti kuoppaa (kartta 1). Tutkimuskohde sijaitsi kohdassa $x = 6772\ 353,164 - 6772\ 354,134$, $y = 2577\ 538,030 - 2577\ 536,256$ noin 95,5 m mpy korkeudella. Tutkimusalueen koordinaatit mittasi takymetrillä paikalle saapunut Lahden Puhelinyhdistyksen korjausryhmä.

Noin E-W -suuntaista kaivantoa dokumentoitiin 2 m matkalla. Maalajit olivat kauttaaltaan kovia ja tiiviitä, koostuen pääosin karkeasta, kivisestä hiekasta, joka oli väriltään vaalean-tummanruskeata. Maalajit ja stratigrafia on kuvattu kartassa 1.

Dokumentointiryhmän saapuessa paikalle oli kaivannon keskellä ollut rakennelma hiiltyneine osineen kaivettu kaivinkoneella pois; jäljellä oli vain sen N-profiilissa säilynyt osa, joka dokumentoitiin. Profiili puhdistettiin kaivauslastalla dokumentointia ja tutkimusta varten. Syvyyttä ilmiöllä oli maanpinnasta lukien 110 cm. Kaivannon pohjalla oli hiiltä profiilissa 130 cm leveydeltä eli E-W -suunnassa. Kerroksen paksuus pystysuorassa vaihteli 2-40 cm välillä, ollen paksuin keskeltä. Hiiltyneen aineksen syvyys N-S -suunnassa, eli kaivannon akselin vastaisesti, oli ollut ainakin 50 cm. Hiiltyneet aines oli palanut puuta, josta oli jäljellä suuria melko hyvin säilyneitä kappaleita. Puut oli asetettu, säilyneistä kappaleista päätellen, pohjois-eteläsuuntaisesti päällekkäin eli kaivannon akselin vastaisesti.

Kaivannon pohjoisprofiilista näkyi selvästi kuinka luontaiset hiekkakerrostumat katkesivat ilmiön molemmin puolin, ja miten ne muodostivat kaarevapohjaisen kuopan, jonka pohjalla oli hiiltyneestä puusta muodostunut tai pikemminkin ladottu kerros. Puuaineksen alla ollut karkea hiekkakerros oli värjäytynyt palosta voimakkaan punaiseksi. Puuainesta otettiin talteen sekä puulajimääritystä että ajoitustutkimusta varten kartalle 1 esitetyistä kohdista (näytteet 1-2).

Puisen rakennelman käyttötarkoituksesta ei tutkimuksen aikana saatu varmaa tietoa. Kaivaustutkimuksia ei myös voitu laajentaa. Rakennelman yhteydestä tai kaivannosta ylipäätään ei tehty yhtään esinelöytöä, yhtä ruostunutta, taottua

naulaa lukuunottamatta, joka löytyi osittain tuhoutuneesta N-profiilin ylimmästä hiekkakerroksesta (kartta 1, esine 1). Työhypoteesinä on, että puinen rakennelma voisi jossakin muodossa liittyä paikalla kulkeneeseen kylätiehen (Parinpellon kylätie).

Tutkimuskohde 2: Liite 1: Kartta 2

Tutkimuskohdasta 1 noin 30m etäisyydellä dokumentoitiin syyskuun 18. päivänä 2000 kaksi anomaliaa. Ensimmäinen poikkeama havaittiin kirkkoaidasta 7,3 m N. Kaivannon suuntaus oli 25 ° eli NE. Korkeudella 95 m mpy havaittiin noin 2 m pituinen (alkuperäinen pituus enintään 3 m; osa tuhoutunut aikaisemmissa kaapelinkaivannoissa) ja enintään 15 cm paksuinen kerros palanutta ainesta kaivannon profiilissa. Palokerroksessa ei ollut palaneen puun kappaleita kuten tutkimuskohteessa 1. Paikalla ei ollut kiviä tai muita rakenteita eikä kohteesta tehty esinelöytöjä.

Kaivanto jätettiin ensimmäisen anomalian kohdalta avoimeksi samalla kun sitä laajennettiin varovasti kirkon pohjoispäädyn suuntaan pintamaata koneellisesti poistaen. Kaivantoa jatkettiin etäisyydelle 5,3 m kirkkoaidasta NE. Tuolloin havaittiin, että palokerrosilmiö jatkui kirkon päätyä kohti noin kahden metrin pituisena. Loppuosa, 5,3 m kirkosta NE, tutkittiin tasossa, jolloin ilmiön laajuus voitiin säilyneiltä osin selvittää. Ilmiön korkeus m mpy laskettiin käsikäyttöisellä ilmanpaineeseen perustuvalla elektronisella altimetrillä¹, joka antoi korkeudeksi 96/95 m mpy. Avattua leveyttä kohdassa oli 90 cm, josta pääteltiin, että ilmiön suunta oli 134°-314°. Ilmiö alkoi 35 cm syvyydeltä maanpinnasta ja ulottui aina 85 cm syvyyteen eli kerros oli paksuudeltaan noin 50 cm.

Maaperä paikalla oli hiesua, jossa oli sekoittuneena multaa, pieniä tiilenpalasia ja jonkin verran palanutta savea sekä pieniä, vaaleanharmaita kalkkilaastinkappaleita. Joukossa havaittiin myös muutama pieni, palamaton ihmisluku kappale kaivannon kirkon puoleisessa osassa. Kysymyksessä ei kuitenkaan ollut hautaus vaan luut olivat joutuneet paikalle aikaisempien maanmuokkaustoimenpiteiden yhteydessä. Paikalla ei ollut kiviä eikä muita rakenteita eikä tutkitusta kohdasta tehty varsinaisia esinelöytöjä. Kirkolle päin mentäessä maaperä muuttui puhtaaksi, keltaiseksi hiekaksi ennen kiviaitaa. Tiilen ja laastin esiintymisestä johtuen kysymyksessä lienee suurella varmuudella kirkon rakennukseen tai korjaukseen liittyvä vaihe. Mielenkiintoista ilmiössä oli kuitenkin se, että rakennusjätteitä oli tuotu kirkkoaidan ulkopuolelle

Anomalian toinen osa dokumentoitiin etäisyydellä 5,3 - 3,3 m kirkon N-päädyn kiviaidasta NE. Kaivannon kirkonpuoleinen pääty eli SW -suuntaan oleva profiili tutkittiin mittaamalla ja valokuvaamalla. Siinä näkyi itäreunassa heti pinnalta

¹ Oregon Scientificin valmistama käsikäyttöinen, ilmanpaineeseen perustuva elektroninen altimetri (Malli EB-833). Laitteen etuna on sen kevyt paino (200 gr.), nopeus ja huomattava tarkkuus yhdistettynä korkeaan laatuun ja monipuolisuuteen.

voimakkaan viistosti itään päin laskeva likaisen, hiilensekaisen maan vyöhyke, jolla oli paksuutta 25-20 cm itäreunassa. Sen alla oli samalla tavalla itään laskeva 6-10 cm paksuinen puhtaan, keltaisen hiekan muodostama kerros. Alimpana, puhtaan hiekan eristämänä oli 10-12 cm paksuinen mustan palaneen puun muodostama kerros, jota oli jatkunut tuntemattomaan syvyyteen asti. Kerroksen keskiosasta otettiin kolmas hiilinäyte ¹⁴C -tutkimuksia varten. On mahdollista, että anomaliat 1-2 kuuluvat samaan ilmiöön, jonka aikaisempi kaapelikaivanto olit tuhonnut välistä.

Kirkon pohjoispäädyn kiviainan kohdalla, keskellä kirkkotarhaan vievää käytävää heti pintatoran alla, havaittiin useita suurikokoisia kiviä, jotka olivat rivissä nykyisen kiviainan suuntaisesti. Kivet olivat pyöreäkulmaisia, puna-harmaagraniittilohkareita kooltaan 50x 35 cm suurimmillaan. Kivissä ei näkynyt käsittelyn merkkejä eikä niissä ollut esim. poranreikiä. Kiviä oli käytävän kohdalla kaikkiaan 4 kpl. Paikalle oli 1980-luvulla tehty käytävän itäreunalta ura kirkkotarhaan vesiputkea varten, minkä kaivuun yhteydessä paikalla ilmeisesti ollut keskiaikainen aita oli tuhottu. Syyskuussa 2000 paikalla havaitut kivet olivat kaikki irrallisia eikä niiden alla havaittu muuta kuin sekoittunutta maata ja hiekkaa. Kiviä ei enää esiintynyt paikalla pintakerrosta lukuunottamatta. Kivimuurin mahdollisesta alkuperäisestä ulkoasusta tai muodosta ei voitu sanoa mitään varmaa. Irtonaisia kiviä ei dokumentoitu mittauksen lisäksi eikä tuhoutuneesta aidasta ja sen ympäristöstä piirretty kartoja. Irtokivet poistettiin paikalta viemärikaivannon tieltä. Kaivannon keskisyvyys oli 1,5-1,8 m maanpinnasta lukien.

Nykyisen kiviainan sisäpuolella palamattomien ihmisenluiden määrä kasvoi moninkertaiseksi. Maaperä kirkon aidalta kirkon pohjoispäädyn seinään asti oli kauttaaltaan sekoittunutta hiesua, jonka seassa oli vain muutama pienempi irtokivi. Maassa oli erittäin runsaasti vainajia ja luunkappaleita koko matkalta. Kaikkein runsaimmin hautauksia oli tehty kirkon kaakkoiskulman ympäristöön. Kirkkoaidan sisäpuolelta kirkon pohjoispäätyyn mentäessä ei tavattu minkäänlaisia jäänteitä rakennusjätteistä, kivistä tai tiilistä. Kirkkoaidan sisäpuolella ei myöskään tehty arkeologisia havaintoja, jotka olisivat edellyttäneet dokumentointia.

YHTEENVETO

Hollolan kirkkotarhassa toteutettiin 4.9.-20.9.2000 kolmas osuus monivuotisesta viemäröinnin parannushankkeesta. Viemäröinnin valvontatyön hoiti Lahden kaupunginmuseo. Töiden valvojana toimi FL Kenneth Lönnqvist. Töiden kustannuksista vastasi muinaismuistolain mukaisesti Hollolan seurakunta.

V. 2000 kaivausalue sijoittui kirkon koillis- ja pohjoispuolelle, keskiaikaisen kirkonmaan ulkopuolelle. Sadevesijärjestelmän kaivauksissa kirkon sakariston pohjoispuolella sekä Särkängtien ja Pappilan puoleisella alueella ei tehty havaintoja, joilla olisi ollut arkeologista merkitystä.

Kirkon pohjoispäädyn ja hautausmaan toimiston edustalla dokumentoitiin kolme stratigrafista poikkeamaa, joissa oli palo-/tai tuhokerros. Kohteet dokumentoitiin piirtämällä, valokuvaamalla ja mittauksin. Niissä ei esiintynyt kiinteitä kivisiä rakennelmia eikä niistä tehty esinelöytöjä.

Tutkimuskohteessa 1 oli puinen latomus kerrostuman pohjalla, joka oli palossa tuhoutunut. Latomuksen ikä tai käyttötarkoitus ei selvinnyt tutkimuksissa mutta se saattaa olla osa vanhaa tienpohjaa.

Tutkimuskohteessa 2 dokumentoitiin kaksi anomaliaa, jotka kuuluivat ehkä yhteen. Paikalla ei ollut kiinteitä rakennelmia eikä sieltä tehty esinelöytöjä. Stratigrafiassa näkyi rakennusjätettä kuten hiiltä, tiilenkappaleita ja laastia, mikä liittanee sen kirkon rakennus- ja korjausvaiheisiin.

Keskiaikainen kiviaita kirkon pohjoispäädyn ja kirkolle vievän sorakäytävän kohdalla oli tuhattu ilmeisesti 1980-luvulla toteutetun vesiputken kaivuun yhteydessä. Kirkon pohjoispäädyn ja kiviaidan välisellä alueella ei havaittu muuta kuin hautauksia.

LIITE 1: KARTTA 1

HOLLOLA KIRKKO 2000

TUTKIMUSKOHDDE 1

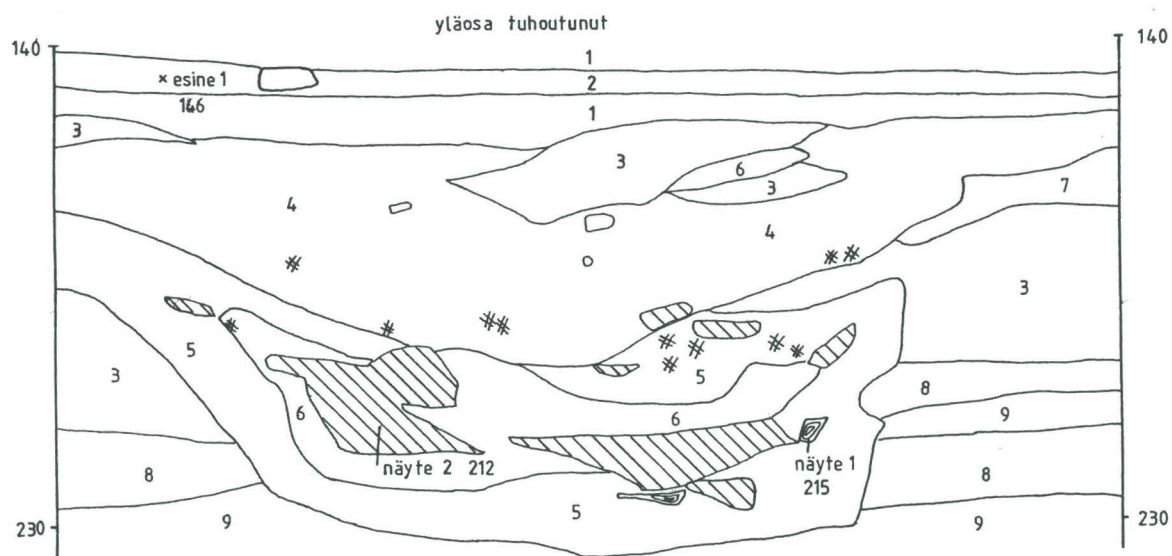
Viemärikaivanto

Mk 1:10 0 50 cm

Kp 96.351 m mpy

Koje 134

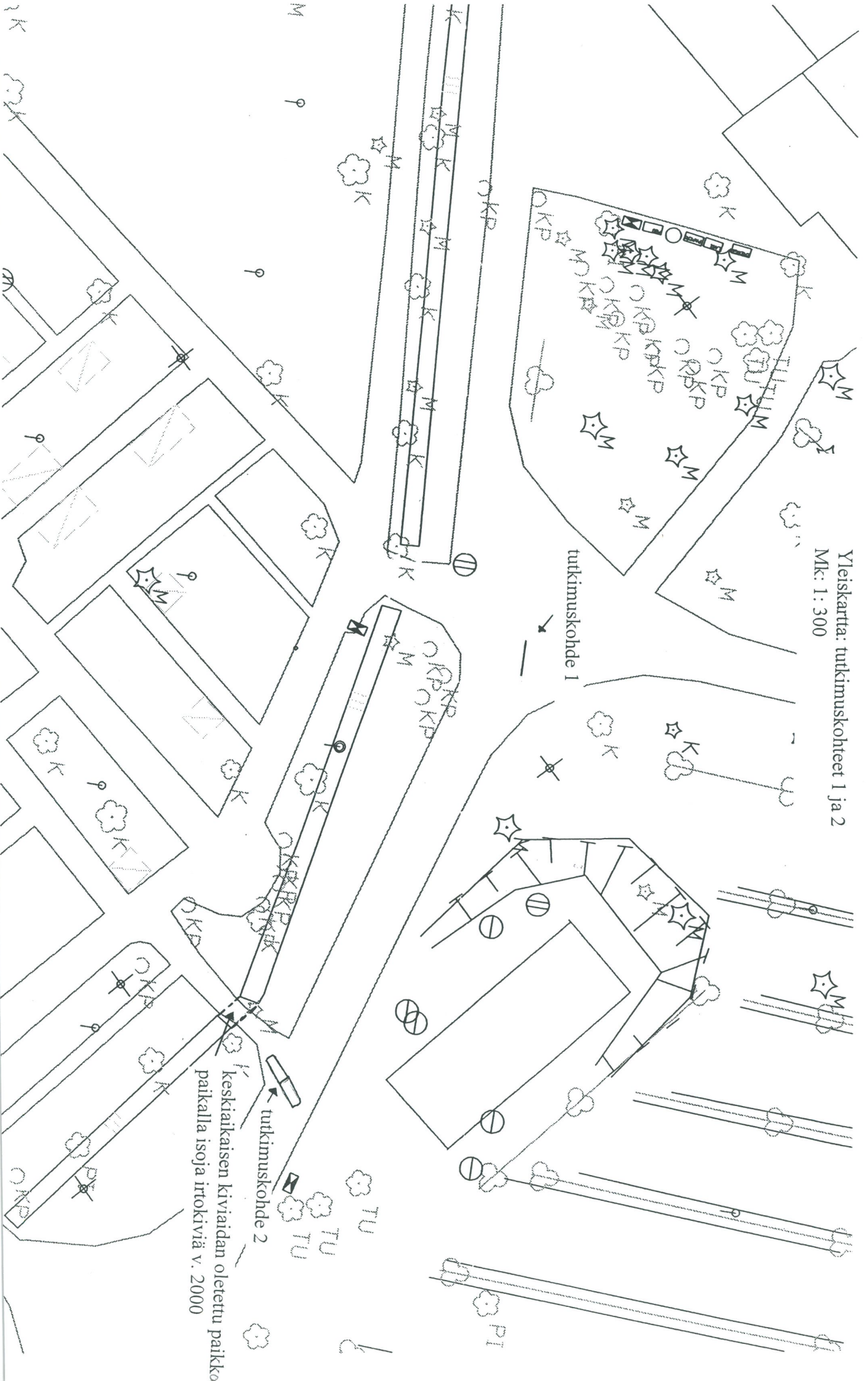
Piirt. Anssi Malinen

X 6772354.134
Y 2577536.256X 6772353.164
Y 2577538.030

- 1 Sora, harmaa, kova
 - 2 kivinen hiekka, ruskeanharmaa
 - 3 hiekka, vaaleanruskea
 - 4 karkea hiekka, tummanruskea, kova, + humus, noki, hiili
 - 5 karkea hiekka, punertava, + hiili
 - 6 hiekka, musta, + noki, hiili
 - 7 sora
 - 8 hietä, vaaleanruskea
 - 9 hiekka, vaaleanharmaa, lajittunut
- ☉ puu
- ☪ hiiltynyt puu
- ※ hiili

LIITE 1: KARTTA 2
HOLLOLAN KIRKKO 2000

Yleiskartta: tutkimuskohteet 1 ja 2
Mk: 1: 300



tutkimuskohde 1

tutkimuskohde 2

keskiaikaisen kivivaidan oletettu paikka
paikalla isoja irtokiviä v. 2000

TU

TU

PI

LIITE 2

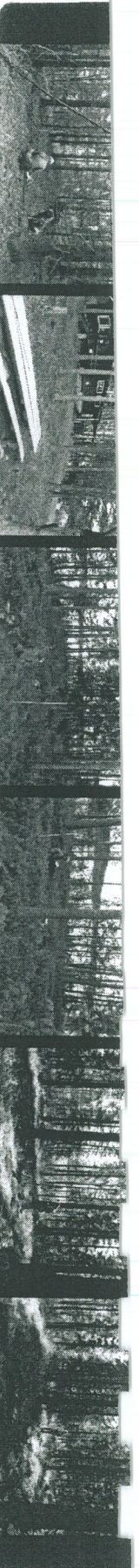
LUETTELO MUSTAVALKONEGATIIVEISTA

Lahden kaupunginmuseon kuvat. Kuvaaja Kenneth Lönnqvist (KL).

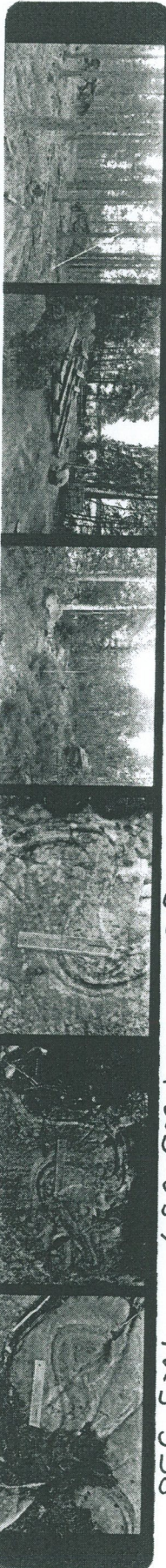
Hollola, Hollolan kirkkotarha, syyskuu 2000. Alkuperäiset kuvat Lahden kaupunginmuseossa.

| Mv. no. | kuva-aiheen täsmennys | suuntaan | pvm. | kuvaaja |
|----------------------------|---|-----------------|-------------|----------------|
| 125 606-608 125 629-634 | tuhokrs toimistorakennuksen edustalla | NE | 12.9.00 | KL |
| 125 609-610 125 642-644 | tuhokrs toimistorakennuksen edustalla | E | 12.9.00 | KL |
| 125 611-612 | tuhokrs toimistorakennuksen edustalla | W | 12.9.00 | KL |
| 125 613 | tuhokrs toimistorakennuksen edustalla, yksityiskohta | E | 12.9.00 | KL |
| 125 614 125 635-641 | tuhokrs toimistorakennuksen edustalla, yksityiskohta | N | 12.9.00 | KL |
| 125 615-620 | tuhokrs toimistorakennuksen edustalla, yksityiskohta palaneesta puusta | N | 12.9.00 | KL |
| 125 621-624 125 645-648 | kaivanto ja anomalia kirkon N-päädyn ja kiviaidan edustalla | SW | 18.9.00 | KL |
| 125 625-627 125 649-650 | ilmeisesti keskiaikasisen kiviaidan jään- teitä kirkon N-päädyn kohdalla | SW | 18.9.00 | KL |
| 125 628 125 651-652 | viemärikaivantoa kirkon NE-kulmalla | SE | 18.9.00 | KL |

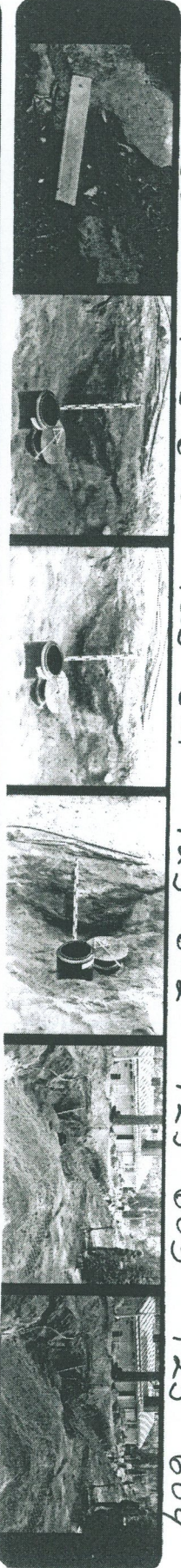
DATA



125 593 125 594 125 595 125 596 125 597 125 598



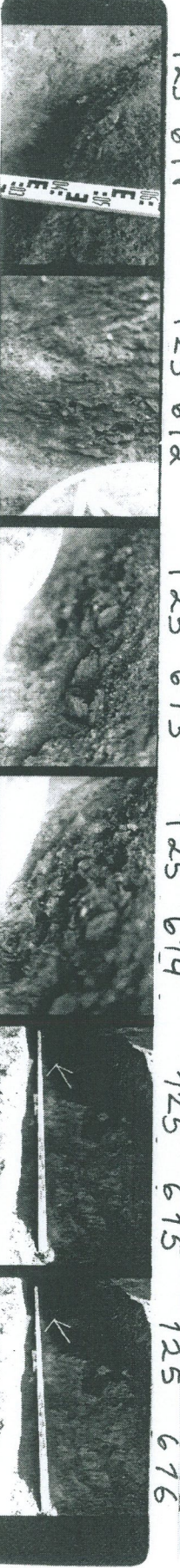
125 599 125 600 125 601 125 602 125 603 125 604



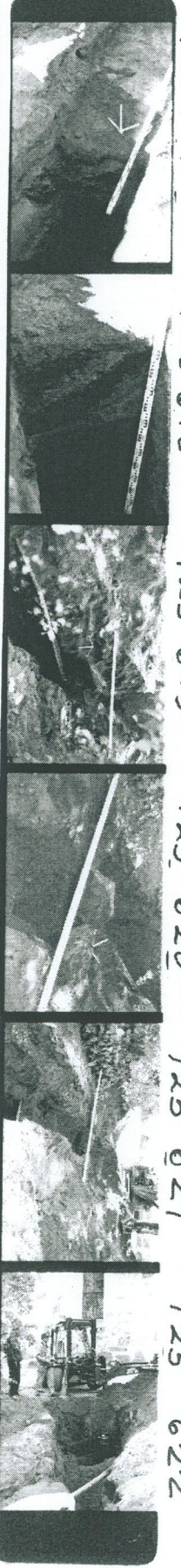
125 605 125 606 125 607 125 608 125 609 125 610



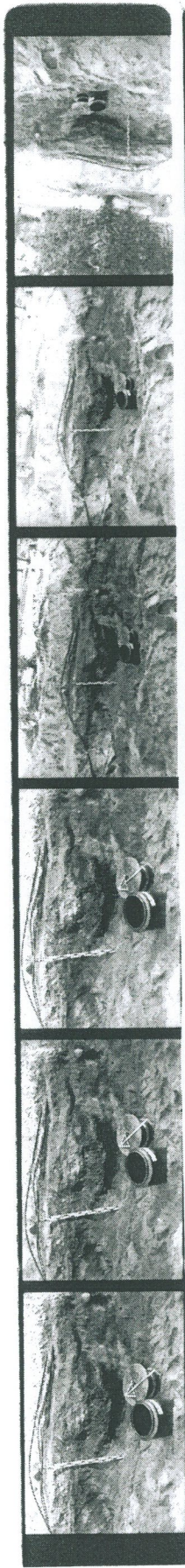
125 611 125 612 125 613 125 614 125 615 125 616



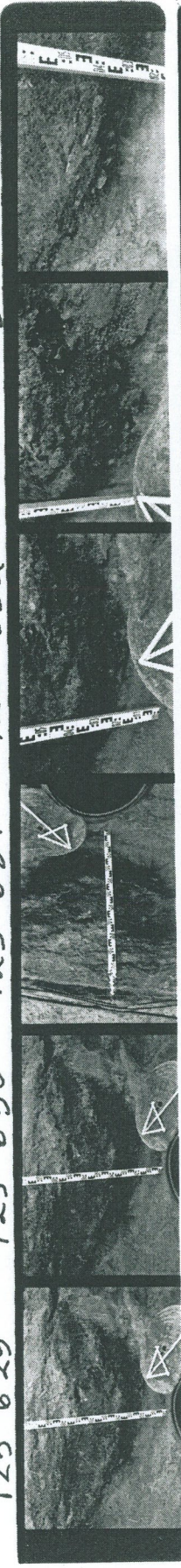
125 617 125 618 125 619 125 620 125 621 125 622



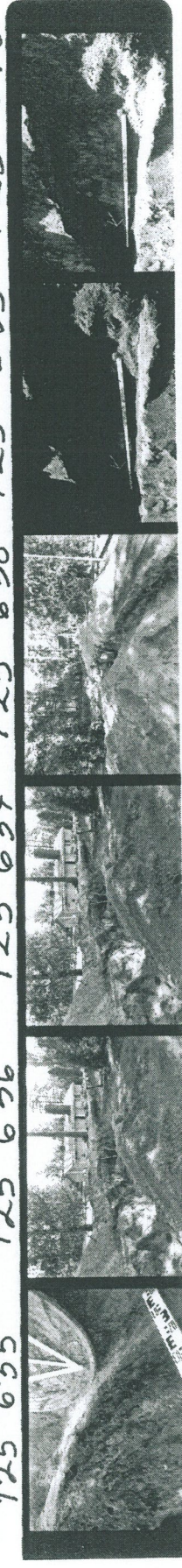
125 623 125 624 125 625 125 626 125 627 125 628



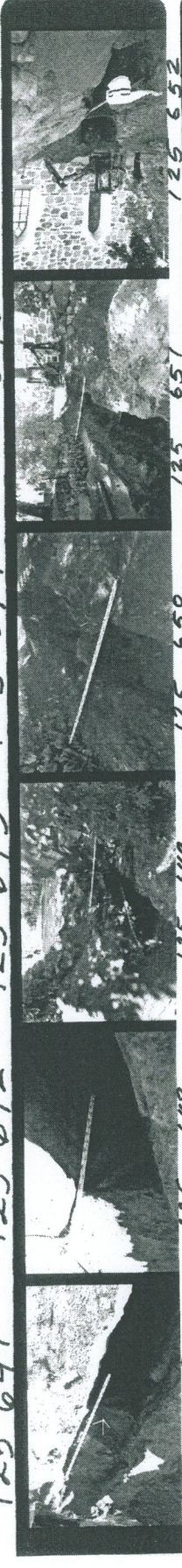
125 629 125 630 125 631 125 632 125 633 125 634



125 635 125 636 125 637 125 638 125 639 125 640



125 641 125 642 125 643 125 644 125 645 125 646



125 647 125 648 125 649 125 650 125 651 125 652

LIITE 3

AJOITUSTULOKSET

Liitetään myöhemmin, v. 2001.