



METSÄHALLITUS

## **Röytän ja Selkäleton arkeologinen inventointi 2007**

Ville Laurila, Metsähallitus/Oulun yliopisto  
Marko Halmetkangas, arkeologian opiskelija /Oulu  
Henna Hintsala, arkeologian opiskelija /Oulu  
Antti Komulainen, arkeologian opiskelija /Oulu  
Siiri Tolonen, arkeologian opiskelija /Oulu  
Jari Okkonen, arkeologi, Oulun yliopisto

## SISÄLLYS

1 JOHDANTO .....	3
2 KOHTEET .....	5
1. II, RÖYTTÄ 1.....	5
2. II, RÖYTTÄ 2.....	8
3. II, RÖYTTÄ 3.....	11
4. II, RÖYTTÄ 4.....	14
5. II, RÖYTÄN ITÄRANTA 1 .....	17
6. II, RÖYTÄN ITÄRANTA 2 .....	19
7. II, RÖYTÄN ITÄRANTA 3 .....	21
8. II, RÖYTÄN ITÄRANTA 4 .....	23
9. II, RÖYTÄN ITÄRANTA 5 .....	25
10. II, RÖYTÄN ITÄRANTA 6 .....	27
11. II, SELKÄLETTO 1.....	29
12. II, SELKÄLETTO 2.....	31
3 TULOSTEN TARKASTELU JA JOHTOPÄÄTÖKSET .....	33
4 LÄHTEET .....	35
Liite 1: Luettelo kohteista.....	36
Liite 2: Luettelo valokuvista .....	37
Liite 3: Röytän kohteet.....	38

# 1 JOHDANTO

**Inventointialueen kuvaus.** Röytän saari sijaitsee Iin länsirannikolla noin 3 km etäisyydellä mantereesta (kuva 1). Saaren pinta-ala on noin 60 ha. Röyttä koostuu suurimmaksi osaksi moreenista, mutta myös hiekka-alueita esiintyy paikoittain. Noin kolmasosa saaresta on yli 2,5 m korkeudella merenpinnasta, ja korkein kohta on hieman yli 5 m korkeudella. Röyttä kuuluu Natura-2000 alueeseen lukuun ottamatta eteläpään rakennusten ympäristöä ja luoteisosan mökkitonttia. Saari on kokonaisuudessaan valtion maata. Selkäletto on noin 2,5 ha kokoinen saari Röntästä suoraan länteen avomerelle noin 15 kilometrin matkan päässä. Saaren lähistöllä on myös kolme pienempää karia.



Kuva 1. Röntän sijainti (© Metsähallitus 2007, © Maanmittauslaitos 1/MYY/07).

**Inventointiprosessi.** Inventoinnin ensimmäisessä vaiheessa käytiin läpi Röntän historiaa koskevat teokset ja kirjoitukset. Lisäksi haastateltiin paikallisia Röntän historian tuntijoita sekä alueen hoidosta vastaavaa Metsähallituksen henkilökuntaa. Inventoinnin toinen vaihe muodostui kenttätöistä, jotka toteutettiin 11.6.–15.6.2007 välisenä aikana. Kenttätöiden aikana tarkistettiin maastossa taustaineiston selvitysvaiheessa ilmi tulleet kohteet. Inventointiprosessin kolmas vaihe

he käsitti raportin laatimisen sekä löydettyjen kohteiden siirtämisen Metsähallituksen tietojärjestelmiin.

**Aiemmin tunnetut kiinteät muinaisjäännökset.** Röytän alueelta ei tunneta kiinteitä muinaisjäännöksiä. Saari on paljastunut merestä viimeisten muutamien satojen vuosien aikana, joten esihistoriallisia kohteita ei ole löydettävissä. Lähimmät tunnetut muinaisjäännökset sijaitsevat mantereella vajaan 10 km itään Röytästä. Noin 20 km luoteeseen sijaitsevilla Ulkokorunin ja Maakorunin saarilla on joitakin historiallisen ajan muinaisjäännöksiä, jotka sijaitsevat noin 5 m korkeudella merenpinnasta.

**Kohdekuvaukset.** Kohdekuvaukset sisältävät Museoviraston edellyttämät tiedot kiinteistä muinaisjäännöksistä. Maanomistus- ja suojelutietoja ei ole erikseen merkitty, koska kohteet sijaitsevat valtion maalla ja pääosin Natura-alueella. Kohdetietoihin muinaisjäännöstyypin ja tarkenteen perään on sulkuihin merkitty toinen tyyppitys ja tarkenteet, jotka perustuvat Museoviraston Marianna Niukkasen (2006) käsikirjoitukseen ”Historiallisen ajan kiinteät muinaisjäännökset – ohje määrittelyyn ja suojeluun”.

## 2 KOHTEET

### 1. II, RÖYTTÄ 1

100011122

#### PERUSTIEDOT

MJ-tyyppi:	kivirakenteet (liikenteeseen ja tiedonkulkuun liittyvät muinaisjäännökset)
Tyyppin tarkenne:	kivivallit (-)
Ajoitus:	historiallinen
Rauhoitusluokka:	2
Lukumäärä:	1
Peruskartta:	2533 04
Koordinaatit:	x= 7243 096, y= 3416 563 (eteläosan alku) x= 7243 307, y= 3416 444 (eteläosan loppu) x= 7243 434, y= 3416 339 (pohjoisosan alku) x= 7243 587, y= 3416 337 (pohjoisosan loppu) z=2 m mpy
Koordinaattiselite:	alku- ja loppupiste
Maastomerkintä:	ei merkintää
Pinta-ala:	< 2200 m <sup>2</sup>
Etäisyystieto:	Iin kirkosta 9 km lounaaseen

#### INVENTOINTI 2007

Aika:	13.6.2007
Karttaotteet:	Maastokartta 1:10 000 (SutiGis -järjestelmä)
Valokuvat:	Ii Röyttä 1a, Ii Röyttä 1b, Metsähallitus

#### LYHYT KOHDEKUVAUS

Luonnonkivistä rakennettu aallonmurtaja Röntän länsipuolen metsässä.

#### TUTKIMUSKERTOMUS

##### Sijainti ja maasto

Kulkee saaren länsirantaa myötäillen sekametsässä, jossa kasvaa enimmäkseen lehtipuita. Maapohja on hiekkaa ja moreenia.

##### Kohteen kuvaus

Aallonmurtaja on melko katkonainen, maaston korkeimmilla kohdilla se kutistuu pieneksi kivirakenteeksi välillä häviten kokonaankin. Aallonmurtajassa on yksi isompi aukko, joka jakaa murtajan eteläiseen ja pohjoiseen osaan. Eteläinen pää on rakenteeltaan melko selkeä, sen leveys on n. 3-4 m ja korkeimmilta kohdilta valli on 1-1,2 metriä. Pituudeltaan eteläinen osa on noin 240 m. Eteläisen ja pohjoisen osan välissä on kumpare, jossa on runsaasti kuoppia, jotka ovat ilmeisesti syntyneet maanoton yhteydessä aallonmurtajan rakennusvaiheessa.

Vastaavia kuoppia löytyy harvakseltaan myös muualta aallonmurtajan ympäriltä. Aallonmurtajan pohjoinen osa on pituudeltaan 150 m, ja se vastaa rakenteeltaan eteläpäätä. Murtajan pohjoisessa päässä on joitakin maanottokuoppia.

Perimätiedon mukaan vuosina 1930–1933 suoritettiin Röytässä mittava rakennusohjelma, jolloin rakennettiin myös aallonmurtajat. Länsirannan aallonmurtajan pohjana käytettiin rannan luontaista kivivallia, johon tuotiin rannikolta ja Satakarista lisäkiviä (Alenius 1996).

### **Luokitusehdotus**

Luokka 2. Rauhoitusasteen tarkempi määrittely edellyttää lisätutkimuksia.

## 1. II, RÖYTTÄ 1

Ote maastokartasta 2533 04

Mittakaava 1:10 000

x= 7243 096, y= 3416 563 (eteläosan alku)

x= 7243 307, y= 3416 444 (eteläosan loppu)

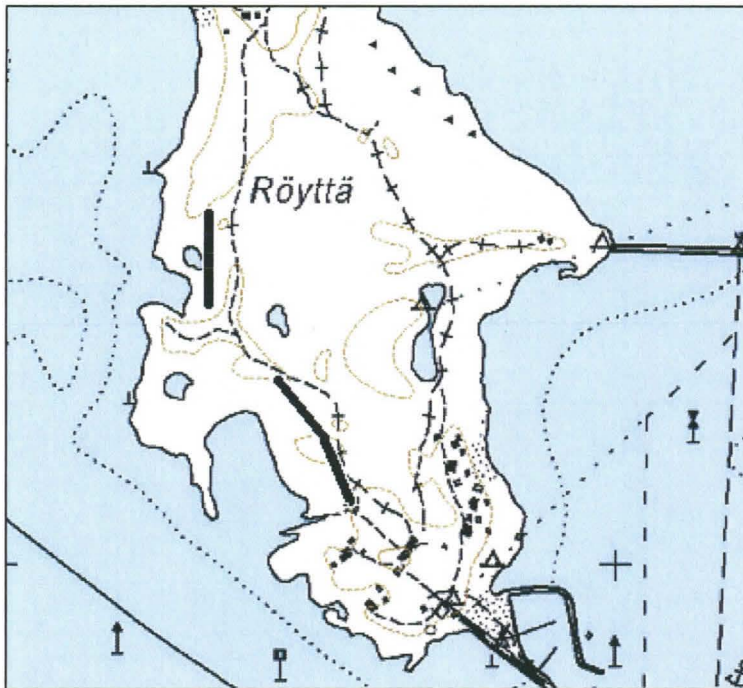
x= 7243 434, y= 3416 339 (pohjoisosan alku)

x= 7243 587, y= 3416 337 (pohjoisosan loppu)

z= noin 2 m mpy

© Metsähallitus 2007

© Maanmittauslaitos 1/MYY/07



## 2. II, RÖYTTÄ 2

### PERUSTIEDOT

1000 01 1126

MJ-tyyppi:	kivirakenteet (liikenteeseen ja tiedonkulkuun liittyvät muinaisjäännökset)
Tyyppin tarkenne:	kivivallit (-)
Ajoitus:	historiallinen
Rauhoitusluokka:	2
Lukumäärä:	1
Peruskartta:	2533 04
Koordinaatit:	x= 7244 121, y= 3416 444 (eteläpää) x= 7244 380 y= 3416 412 (pohjoispää) z= 2 m mpy
Koordinaattiselite:	alku- ja loppupiste
Maastomerkintä:	ei merkintää
Pinta-ala:	< 1000 m <sup>2</sup>
Etäisyystieto:	Iin kirkosta 9 km lounaaseen

### INVENTOINTI 2007

Aika:	13.6.2007
Karttaotteet:	Maastokartta 1:10 000 (SutiGis -järjestelmä)
Valokuvat:	Ii Röyttä 2a, Ii Röyttä 2b, Metsähallitus

### LYHYT KOHDEKUVAUS

Luonnonkivistä kasattu aallonmurtaja.

### TUTKIMUSKERTOMUS

#### Sijainti ja maasto

Kohde sijaitsee saaren kapeassa pohjoiskärjessä myötäillen rantaviivaa 50-100 m etäisyydellä. Aallonmurtajan ympäristössä kasvaa nuorta ja tiheää lehtimetsää. Maaperä on pääosin hiekkaa.

#### Kohteen kuvaus

Aallonmurtaja on rakennettu pohjois-eteläsuuntaiseksi ja se myötäilee luontaista rantapenkerettä, joten muuri ei ole täysin suora linja. Murtajan pohjoinen pää taittuu merelle työntyväksi itä-länsi-suuntaiseksi aallonmurtajaksi. Kulmakohta on ajohiekan peitossa. Aallonmurtaja on keskimäärin 4 m leveä ja 1 m korkea.

Vuosina 1930–1933 suoritettiin Röytässä mittava rakennusohjelma, jolloin rakennettiin myös aallonmurtajat. Ensimmäinen aallonmurtaja rakennettiin Röytän pohjoisosan hiljattain merestä nousseen osan yli, josta aallot löivät myrskyllä yli. (Alenius 1996)



**Luokitusehdotus**

Luokka 2. Rauhoitusasteen tarkempi määrittely edellyttää lisätutkimuksia.

## 2. II, RÖYTTÄ 2

Ote maastokartasta 2533 04

Mittakaava 1:10 000

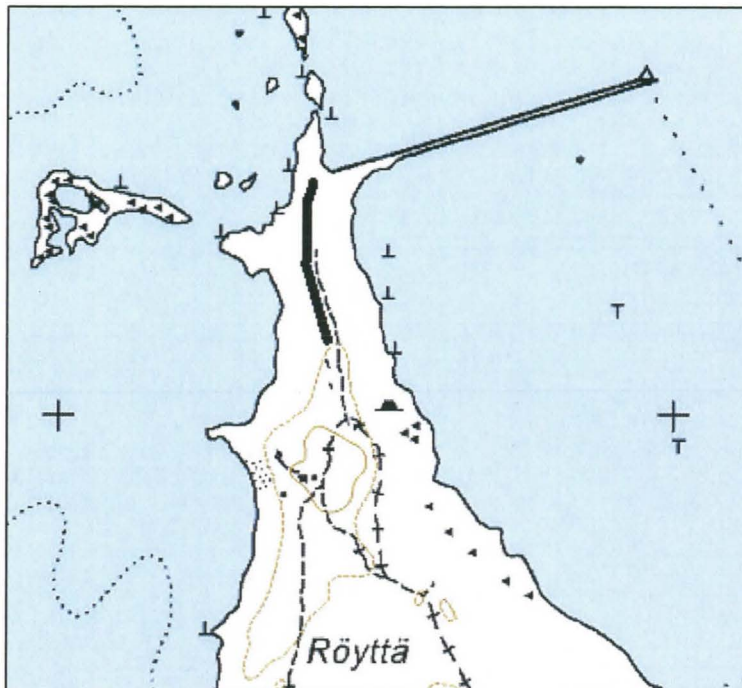
x= 7244 121, y= 3416 444 (eteläpää)

x= 7244 380 y= 3416 412 (pohjoispää)

z= noin 2 m mpy

© Metsähallitus 2007

© Maanmittauslaitos 1/MYY/07



### 3. II, RÖYTTÄ 3

3 kohde ei viety rekisteriin

#### PERUSTIEDOT

MJ-tyyppi:	maarakenteet (liikenteeseen ja tiedonkulkuun liittyvät muinaisjäännökset)
Tyyppin tarkenne:	kuopat (-)
Ajoitus:	historiallinen
Rauhoitusluokka:	3
Lukumäärä:	yli 30
Peruskartta:	2533 04
Koordinaatit:	x=3416 450, y=724 3916, z= 2-5m mpy
Koordinaattiselite:	keskipiste
Maastomerkintä:	ei merkintää
Pinta-ala:	n. 1 ha
Etäisyystieto:	Iin kirkosta 9 km lounaaseen

#### INVENTOINTI 2007

Aika:	12.6.2007
Karttaotteet:	Maastokartta 1:10 000 (SutiGis -järjestelmä)
Valokuvat:	Ii Röyttä 3a – Ii Röyttä 3d, Metsähallitus

#### LYHYT KOHDEKUVAUS

Kuoppia Röytän pohjoisosan kukkulalla.

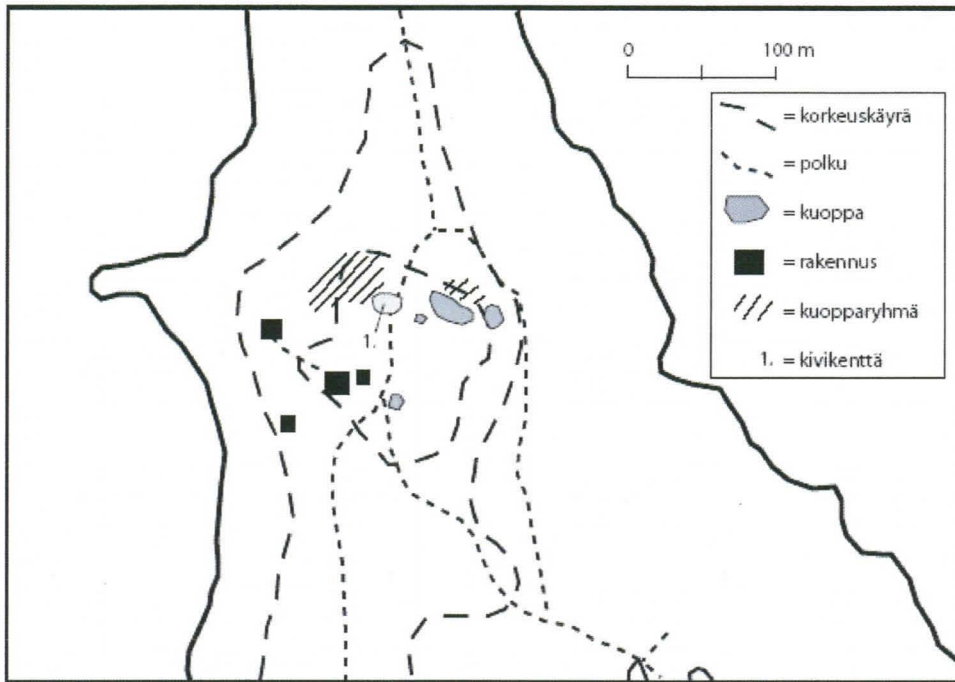
#### TUTKIMUSKERTOMUS

##### Sijainti ja maasto

Kuopat sijaitsevat Röytän pohjoisosan korkeimmassa osassa, noin 100 m x 100 m kokoisella alueella. Maapohja on moreenia ja hiekkaa, paikalla kasvaa kymmenkunta noin 100-vuotiasta mäntyä.

##### Kohteen kuvaus

Kukulalla on runsaasti erilaisia ja erikokoisia kaivantoja. Suurimmat ovat yli 10 x 10 metrin laajuisia ja syvyydeltään enimmillään 1,5 m. Pienempiä kuoppia, läpimitaltaan 0,5 m–1,5 m on alueella useita kymmeniä. Suurista kuopista otettiin kiviainesta aallonmurtajan arkkuihin. Pienemmät kuopat ja maansekainen kivikenttä syntyivät, kun suuret kivet – osin räjäyttäen – vietiin murtajiin (Kimmo Karan haastattelu 8.5.2007).



**Kuva 2.** Erittelykartta Rönttä 3:n kohteista. Piirros Siiri Tolonen & Antti Komulainen.

**Luokitusehdotus**

Luokka 3. Ei täytä kiinteän muinaisjäänteiden tunnusmerkkejä.

### 3. II, RÖYTTÄ 3

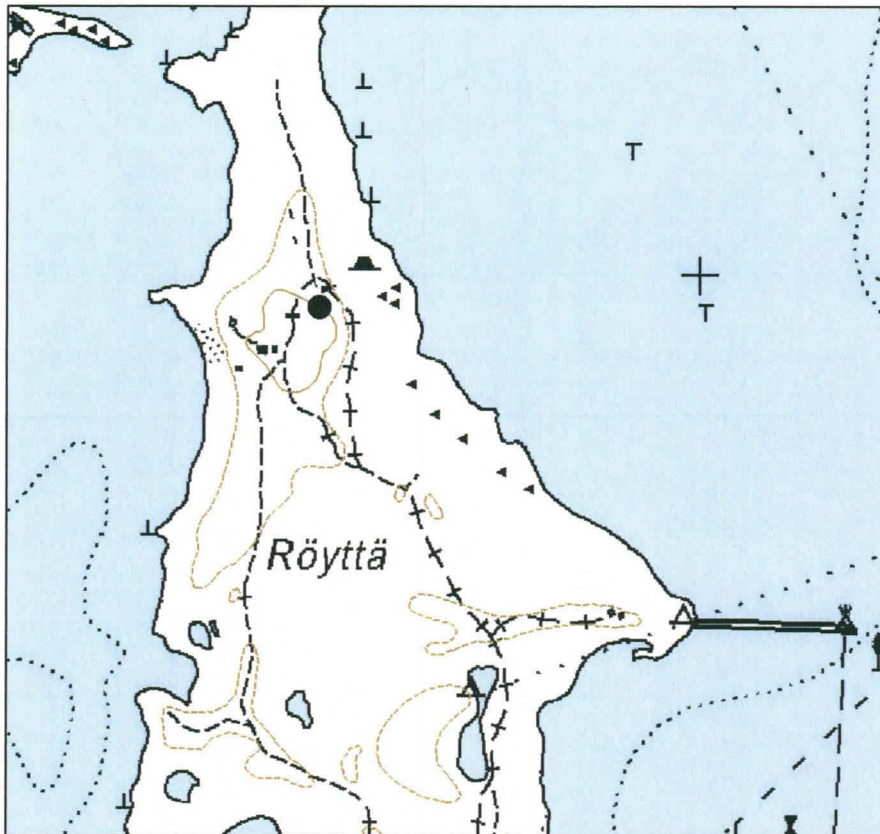
Ote maastokartasta 2533 04

Mittakaava 1:10 000

x=3416 450, y=724 3916, z= 2-5m mpy

© Metsähallitus 2007

© Maanmittauslaitos 1/MYY/07



#### 4. II, RÖYTTÄ 4

3 kohde ei viety verkistettiin

##### PERUSTIEDOT

MJ-tyyppi:	maarakenteet (liikenteeseen ja tiedonkulkuun liittyvät muinaisjäännökset)
Tyyppin tarkenne:	kuopat (-)
Ajoitus:	historiallinen
Rauhoitusluokka:	3
Lukumäärä:	6
Peruskartta:	2533 04
Koordinaatit:	x=7243 512, y=3416 735, z= 2,5 m mpy
Koordinaattiselite:	keskipiste
Maastomerkintä:	ei merkintää
Pinta-ala:	< 3000m <sup>2</sup>
Etäisyystieto:	Iin kirkosta 9 km lounaaseen

##### INVENTOINTI 2007

Aika:	12.6.2007
Karttaotteet:	Maastokartta 1:10 000 (SutiGis -järjestelmä)
Valokuvat:	Ii Röyttä 4a – Ii Röyttä 4d, Metsähallitus

##### LYHYT KOHDEKUVAUS

Kuoppia Röntän keskiosassa.

##### TUTKIMUSKERTOMUS

###### Sijainti ja maasto

Kuopat sijaitsevat Röntän keskiosassa kulkevan Hepoharjun hiekkaharjanteen laella. Maapohja on hiekkaa, alueella kasvaa jäkälää ja harvaa nuorta mäntykoivu sekametsää.

###### Kohteen kuvaus

Kohde sisältää ainakin 5 pienempää kuoppaa ja yhden suuremman. Suuri kuoppa on vastaava kuin Röntän pohjoisosassa sijaitsevat maanottokuopat. Pienemmät kuopat ovat pyöreähköjä, 1-1,5 m halkaisijaltaan ja 0,5-1 m syviä. Kuopat muistuttavat pyynti- tai keittokuoppia, mutta niissä ei ole huuhtoutumiskerrosta ja ne näyttävät muutenkin ilmeisen nuorilta. Yhden kuopan pohjalta löytyi vähän hiiltä ja ruostuneen oluttölkkin jäänteet. Kimmo Karan tiedonannon mukaan kuopat lienevät syntyneet sotavuosina tai heti sen jälkeen ja liittyneet puuhiilen polttoon ja betonihiekan ottoon. Toisen näkemyksen mukaan aluetta on käytetty telttailualueena ja kuopat liittyisivät telttailijoiden toimintaan (Pentti Auranahon haastattelu 12.6.2007). Alueen itäpään rannalta löytyy yleisesti piikiveä ja muuta painolastikiveä.

**Luokitusehdotus**

Luokka 3. Ei täytä kiinteän muinaisjäänteen tunnusmerkkejä.

#### 4. II, RÖYTTÄ 4

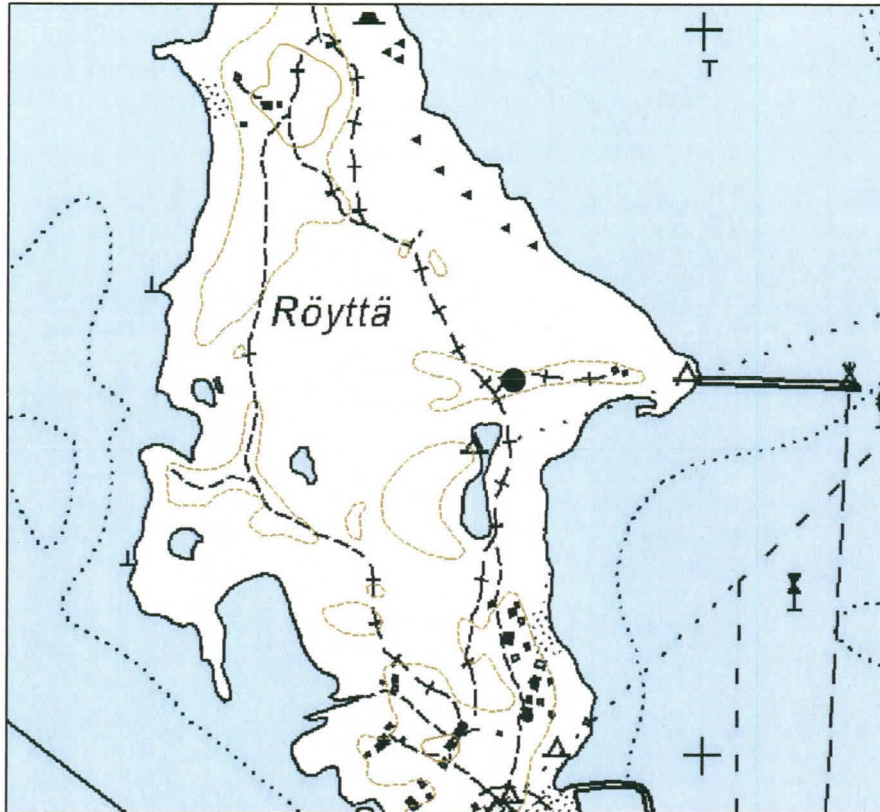
Ote maastokartasta 2533 04

Mittakaava 1:10 000

x=7243 512, y=3416 735, z= 2,5 m mpy

© Metsähallitus 2007

© Maanmittauslaitos 1/MYY/07





## 5. II, RÖYTÄN ITÄRANTA 1 3 kohde ei viety rekisteriin

### PERUSTIEDOT

MJ-tyyppi:	kulkuväylät (liikenteeseen ja tiedonkulkuun liittyvät muinaisjäännökset)
Tyyppin tarkenne:	kiinnitysrenkaat (-)
Ajoitus:	historiallinen
Rauhoitusluokka:	3
Lukumäärä:	1
Peruskartta:	2533 04
Koordinaatit:	x= 7242 952, y= 3416 756, z=1
Koordinaattiselite:	keskipiste
Maastomerkintä:	ei merkintää
Pinta-ala:	< 20 m <sup>2</sup>
Etäisyystieto:	Iin kirkosta 9 km lounaaseen

### INVENTOINTI 2007

Aika:	13.6.2007
Karttaotteet:	Maastokartta 1:10 000 (SutiGis -järjestelmä)
Valokuvat:	Ii, Röntän itäranta 1, Metsähallitus

### LYHYT KOHDEKUVAUS

Kiveen kiinnitetty metallinen kiinnitysrenkas.

### TUTKIMUSKERTOMUS

#### Sijainti ja maasto

Kohde sijaitsee satamalaiturin pohjoispuolella, varastorakennusten läheisyydessä. Etäisyys varastorakennuksiin n. 20 m. Maapohja on hiekkaa.

#### Kohteen kuvaus

Kohde on n. 1 m x 1 m leveä ja 0.5 m korkea luonnonkivi, johon on porattu reikä metallista kiinnitystappia varten. Kiinnitystapin päässä on pienempi metallirenkas, jonka halkaisija on 10 cm. Pienemmässä metallirenkaassa on kiinnitettynä varsinainen kiinnitysrenkas, jonka halkaisija on 22 cm. Alueelle rakennettiin 1930-luvulta alkaen metallisia kiinnitysrenkaita tukkipuomien kiinnittämiseen (Alenius 1996).

#### Luokitusehdotus

Luokka 3. Ei täyty kiinteän muinaisjäänteiden tunnusmerkkejä.

## 5. II, RÖYTÄN ITÄRANTA 1

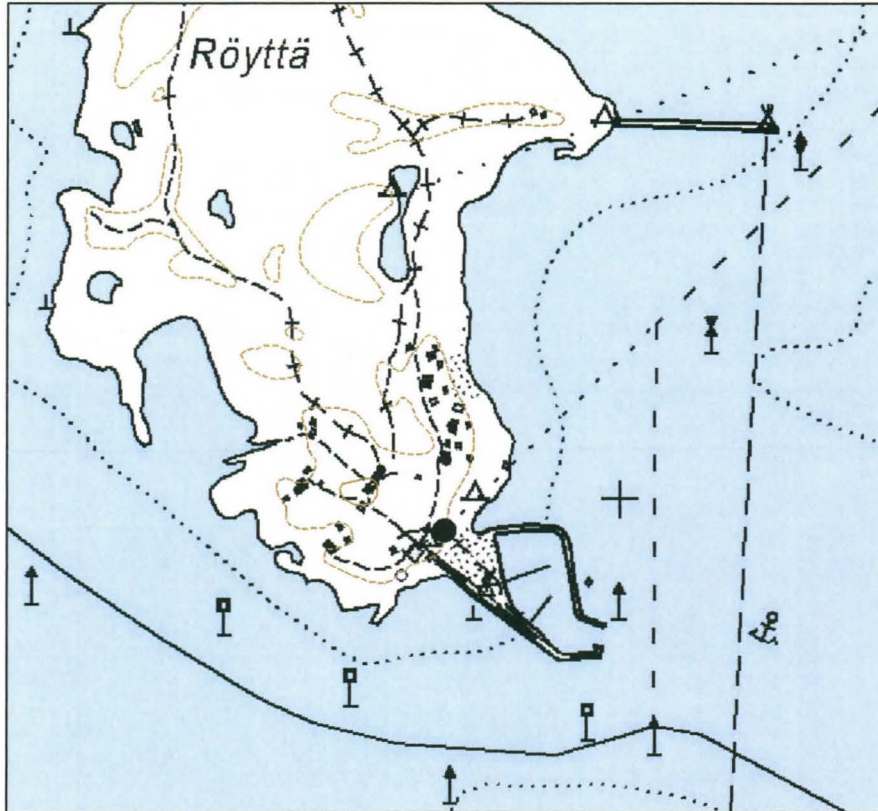
Ote maastokartasta 2533 04

Mittakaava 1:10 000

x= 7242 952, y= 3416 756, z=1

© Metsähallitus 2007

© Maanmittauslaitos 1/MYY/07



## 6. II,RÖYTÄN ITÄRANTA 2

3 kohde ei viety rekisteriin

### PERUSTIEDOT

MJ-tyyppi:	kulkuväylät (liikenteeseen ja tiedonkulkuun liittyvät muinaisjäännökset)
Tyyppin tarkenne:	kiinnitysrenkaat (-)
Ajoitus:	historiallinen
Rauhoitusluokka:	3
Lukumäärä:	1
Peruskartta:	2533 04
Koordinaatit:	x= 7243 542, y= 3416 983, z=1
Koordinaattiselite:	keskipiste
Maastomerkintä:	ei merkintää
Pinta-ala:	< 20 m <sup>2</sup>
Etäisyystieto:	Iin kirkosta 9 km lounaaseen

### INVENTOINTI 2007

Aika:	13.6.2007
Karttaotteet:	Maastokartta 1:10 000 (SutiGis -järjestelmä)
Valokuvat:	Ii, Röytän itäranta 2, Metsähallitus

### LYHYT KOHDEKUVAUS

Kiveen kiinnitetty metallinen kiinnitysrenkas.

### TUTKIMUSKERTOMUS

#### Sijainti ja maasto

Kohde sijaitsee saaren itärannalla, keskisaaren eli Hepoharjun itä-länsisuuntaisen aallonmurtajan pohjoispuolella. Etäisyys aallonmurtajaan on 20 m. Maapohja on hiekkaa.

#### Kohteen kuvaus

Kohde on n. 0.8 m x 1.1 m leveä ja 0.4 m korkea luonnonkivi, johon on porattu reikä metallista kiinnitystappia varten. Kiinnitystapin päässä on pienempi metallirengas, jonka halkaisija on 10 cm. Pienemmässä metallirengaassa on kiinnitettyä varsinainen kiinnitysrenkas, jonka halkaisija on 22 cm. Alueelle rakennettiin 1930-luvulta alkaen metallisia kiinnitysrenkaita tukkipuomien kiinnittämiseen (Alenius 1996).

#### Luokitusehdotus

Luokka 3. Ei täytä kiinteän muinaisjäänteen tunnusmerkkejä.

## 6. II, RÖYTÄN ITÄRANTA 2

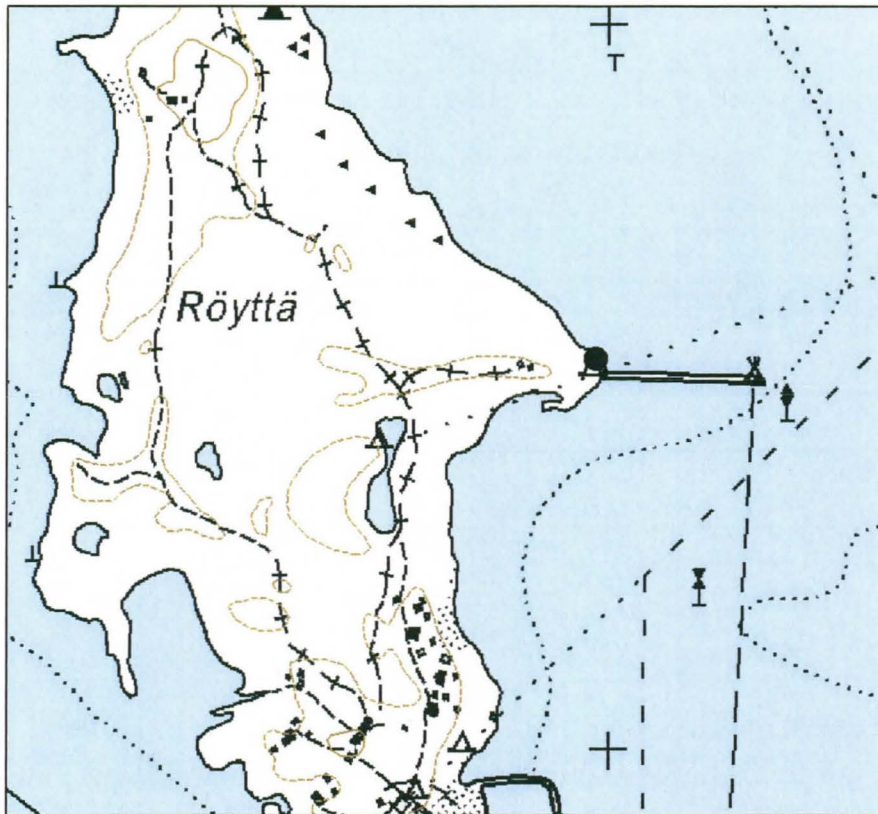
Ote maastokartasta 2533 04

Mittakaava 1:10 000

x= 7243 542, y= 3416 983, z=1

© Metsähallitus 2007

© Maanmittauslaitos 1/MYY/07



## 7. II,RÖYTÄN ITÄRANTA 3

3 kohde ei viety rekisteriin

### PERUSTIEDOT

MJ-tyyppi:	kulkuväylät (liikenteeseen ja tiedonkulkuun liittyvät muinaisjäännökset)
Tyyppin tarkenne:	kiinnitysrenkaat (-)
Ajoitus:	historiallinen
Rauhoitusluokka:	3
Lukumäärä:	1
Peruskartta:	2533 04
Koordinaatit:	x= 7243 950, y= 3416 582, z=1
Koordinaattiselite:	keskipiste
Maastomerkitä:	ei merkintää
Pinta-ala:	< 20 m <sup>2</sup>
Etäisyystieto:	Iin kirkosta 9 km lounaaseen

### INVENTOINTI 2007

Aika:	13.6.2007
Karttaotteet:	Maastokartta 1:10 000 (SutiGis -järjestelmä)
Valokuvat:	Ii Röytän itäranta 3a, Ii Röytän itäranta 2b, Metsähallitus

### LYHYT KOHDEKUVAUS

Kiveen kiinnitetty metallinen kiinnitysrenkas.

### TUTKIMUSKERTOMUS

#### Sijainti ja maasto

Kohde sijaitsee saaren itärannalla, Hepoharjun pohjoispuolella n. 30 m nykyisestä rantaviivasta. Maapohja on hiekkaa.

#### Kohteen kuvaus

Kohde on n. 3.5 m x 1.5 m leveä ja 1.5 m korkea luonnonkivi, johon on porattu reikä metallista kiinnitystappia varten. Kiinnitystapin päässä on pienempi metallirengas, jonka halkaisija on 10 cm. Pienemmässä metallirengaassa on kiinnitetynä varsinainen kiinnitysrenkas, jonka halkaisija on 22 cm. Isommassa kiinnitysrenkaassa on ruostunut kiinnitysvaijerin pätkä, joka on solmittu kiinni. Alueelle rakennettiin 1930-luvulta alkaen metallisia kiinnitysrenkaita tukkipuomien kiinnittämiseen (Alenius 1996).

#### Luokitusehdotus

Luokka 3. Ei täytä kiinteän muinaisjäänteen tunnusmerkkejä.

### 7. II, RÖYTÄN ITÄRANTA 3

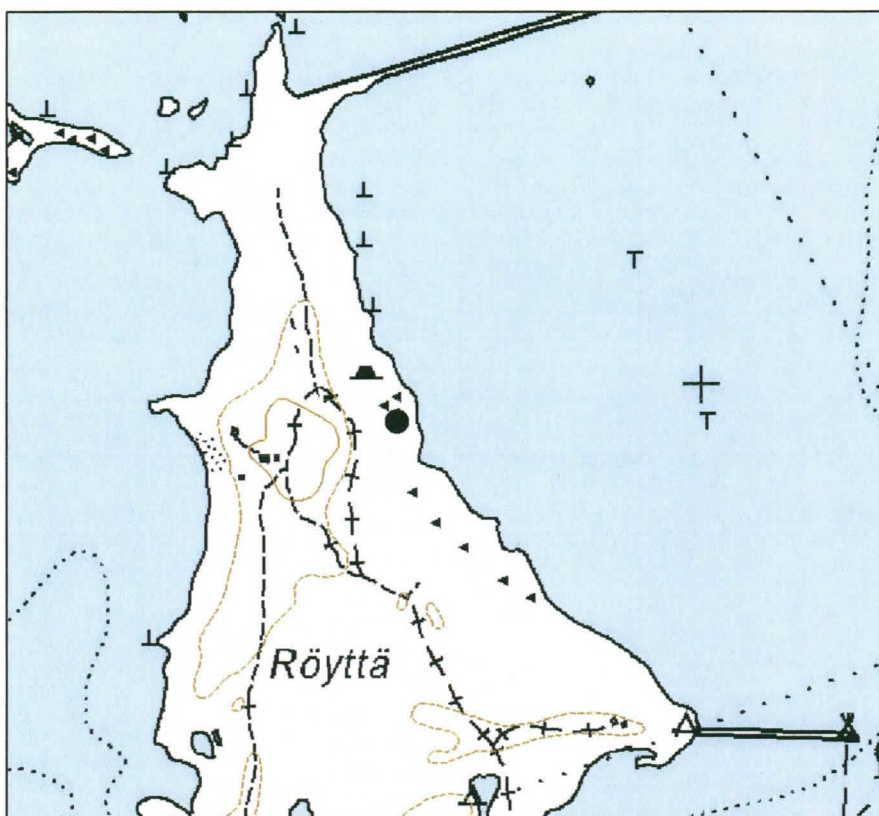
Ote maastokartasta 2533 04

Mittakaava 1:10 000

x= 7243 950, y= 3416 582, z=1

© Metsähallitus 2007

© Maanmittauslaitos 1/MYY/07



Röyttä  
**8. II, RÖYTÄN ITÄRANTA 4**

<b>PERUSTIEDOT</b>	1000 01 1129
MJ-tyyppi:	kivirakenteet (liikenteeseen ja tiedonkulkuun liittyvät muinaisjäännökset)
Tyypin tarkenne:	röykkiöt (-)
Ajoitus:	historiallinen
Rauhoitusluokka:	2
Lukumäärä:	1
Peruskartta:	2533 04
Koordinaatit:	x= 7243 620, y= 3416 895, z=1
Koordinaattiselite:	keskipiste
Maastomerkintä:	ei merkintää
Pinta-ala:	< 20 m <sup>2</sup>
Etäisyystieto:	Iin kirkosta 9 km lounaaseen

#### **INVENTOINTI 2007**

Aika:	13.6.2007
Karttaotteet:	Maastokartta 1:10 000 (SutiGis -järjestelmä)
Valokuvat:	Ii Röytän itäranta 4a, Ii Röytän itäranta 4b, Metsähallitus

#### **LYHYT KOHDEKUVAUS**

Kiviröykkiö, jonka alla puisia tukirakenteita.

#### **TUTKIMUSKERTOMUS**

##### **Sijainti ja maasto**

Kohde sijaitsee saaren itärannalla, n. 150 m Hepoharjun pohjoispuolella 30 m nykyisestä rantaviivasta. Maapohja on hiekkaa.

##### **Kohteen kuvaus**

Kohde on halkaisijaltaan 3 m ja 0.8 m korkea kiviröykkiö, joka muodostuu n. 40–50 cm halkaisijaltaan olevista kivistä. Röykkiön kolmella sivulla on havaittavissa rakennelman mittaisia ja jo osittain lahonneita, n. 20 cm halkaisijaltaan olevia tukihirsiiä. Röykkiön koillisenpuoleisella sivulla on lahonnut hirrenpätkä. Kyseessä on puutavaran lastaustoimintaan liittyvä kiinnitys rakenne.

##### **Luokitusehdotus**

Luokka 2. Rauhoitusasteen tarkempi määrittely edellyttää lisätutkimuksia.

## 8. II, RÖYTÄN ITÄRANTA 4

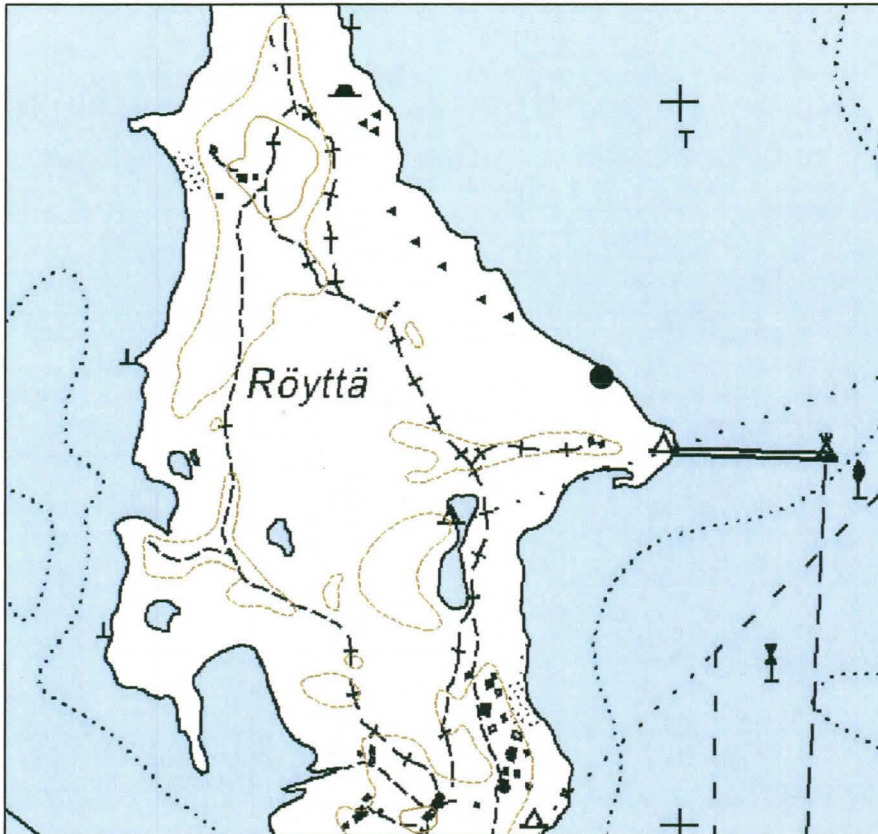
Ote maastokartasta 2533 04

Mittakaava 1:10 000

x= 7243 620, y= 3416 895, z=1

© Metsähallitus 2007

© Maanmittauslaitos 1/MYY/07





## 9. II, RÖYTÄN ITÄRANTA 5

3. kohde ei vietyveikistettiin

### PERUSTIEDOT

MJ-tyyppi:	kivirakenteet (-)
Tyyppin tarkenne:	- (-)
Ajoitus:	historiallinen
Rauhoitusluokka:	3
Lukumäärä:	1
Peruskartta:	2533 04
Koordinaatit:	x= 7244 165, y= 3416 541, z=1
Koordinaattiselite:	keskipiste
Maastomerkintä:	ei merkintää
Pinta-ala:	< 150 m <sup>2</sup>
Etäisyystieto:	Iin kirkosta 9 km lounaaseen

### INVENTOINTI 2007

Aika:	13.6.2007
Karttaotteet:	Maastokartta 1:10 000 (SutiGis -järjestelmä)
Valokuvat:	Ii Röytän itäranta 5a, Ii Röytän itäranta 5b, Metsähallitus

### LYHYT KOHDEKUVAUS

Luonnonkivien muodostama kivirakenne.

### TUTKIMUSKERTOMUS

#### Sijainti ja maasto

Kohde sijaitsee hiekkarannalla n. 250 m saaren itärannan pohjoisimmasta aaltonmurtajasta etelään. Kivirakenteesta kolmasosa on rantavedessä.

#### Kohteen kuvaus

Kohde on pituudeltaan n. 50 m ja leveydeltään n. 5 m. Kivirakennelma on lounas-koillis-suuntainen. Kivet ovat 20–30 kiven ryhmissä ja ryhmät ovat erotettuna 1-2 m välisillä kivettömällä kaistoilla. Rakenteesta on erotettavissa 6 selkeämpää erillistä ryhmää, joista 4 sijaitsee rannalla ja 2 vedessä. Kivien keskimääräinen halkaisija on n. 20 cm. Kiviryhmät ovat ilmeisesti peräisin "pukeista", jotka oli rakennettu propseista ja painotettu kivillä. Ne pitelivät rannan suuntaisesti juoksevia puomeja, jotka estivät pöllejä ajautumasta kuiville. Sittemmin jäät levittelivät kivet sinne tänne (Kimmo Karan kirjallinen tiedonanto 15.1.2008).

#### Luokitusehdotus

Luokka 3. Ei täytä kiinteän muinaisjäänteiden tunnusmerkkejä.

## 9. II, RÖYTÄN ITÄRANTA 5

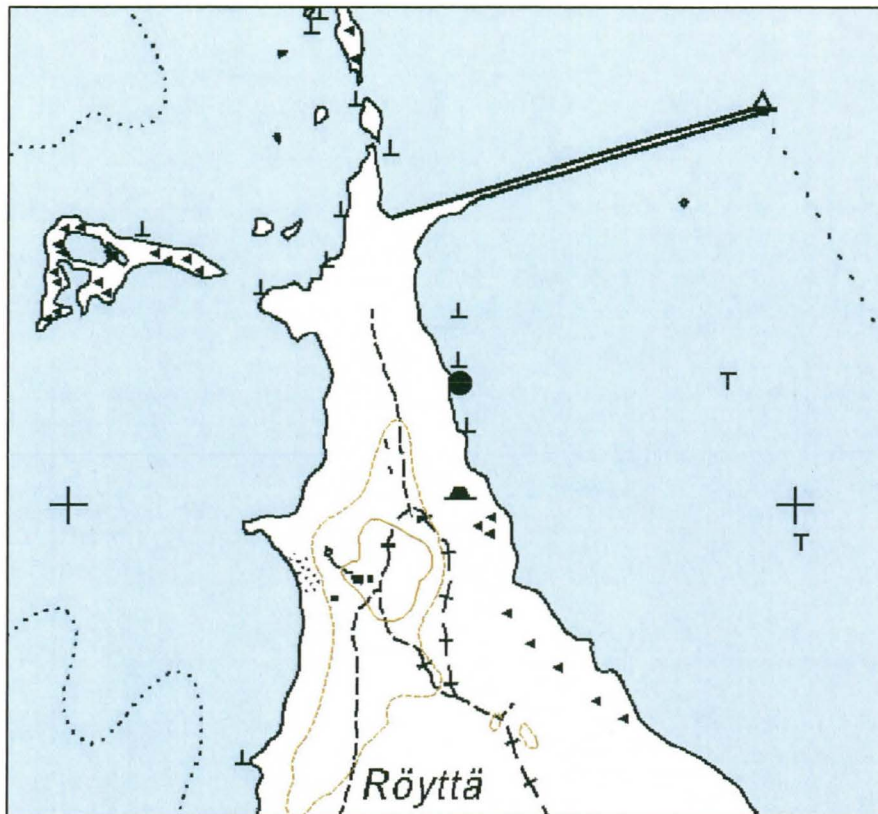
Ote maastokartasta 2533 04

Mittakaava 1:10 000

x= 7244 165, y= 3416 541, z=1

© Metsähallitus 2007

© Maanmittauslaitos 1/MYY/07



## 10. ILRÖYTÄN ITÄRANTA 6

<b>PERUSTIEDOT</b>	<i>vedenalaisrekisteri</i>
MJ-tyyppi:	vedenalaiskohteet (liikenteeseen ja tiedonkulkuun liittyvät muinaisjännökset)
Tyypin tarkenne:	kiviarkut (-)
Ajoitus:	historiallinen
Rauhoitusluokka:	2
Lukumäärä:	4
Peruskartta:	2533 04
Koordinaatit:	x=3416 852, y=7244 418 x=3416 914, y=7244 179 x=3417 008, y=7243 955 x=3417 103, y=7243 689 z=0
Koordinaattiselite:	keskipiste
Maastomerkintä:	ei merkintää
Pinta-ala:	< 20 m <sup>2</sup>
Etäisyystieto:	Iin kirkosta 9 km lounaaseen

### INVENTOINTI 2007

Aika:	13.6.2007
Karttaotteet:	Maastokartta 1:10 000 (SutiGis -järjestelmä)
Valokuvat:	-

### LYHYT KOHDEKUVAUS

Neljä kivi- ja hirsirakenteisten arkkujen jäännöstä Röytän itärannan edustalla.

### TUTKIMUSKERTOMUS

#### Sijainti ja maasto

Kohteet sijaitsevat matalassa vedessä Röytän itärannan edustalla noin 400 metrin etäisyydellä rantaviivasta.

#### Kohteen kuvaus

Useissa eriaikaisissa ilmakuvissa on näkyvillä samoissa kohdissa arkkujen jäänteet pinnan alla. Arkkuja käytettiin tukkilauttoja kiinnipitävien puomien kiinnitykseen. 1930–50 -luvulla sijoitettiin yhteensä 11 kivi- ja hirsiarkkua aallonmurtajien välisille vesialueille (Alenius 1996). Osa arkuista on purettu pois veneilyn tieltä (Pentti Auranahon haastattelu 12.6.2007). Osa arkuista on merkitty peruskarttaan kareiksi.

#### Luokitusehdotus

Luokka 2. Rauhoitusasteen tarkempi määrittely edellyttää lisätutkimuksia.

## 10. II, RÖYTTÄN ITÄRANTA 6

Ote maastokartasta 2533 04

Mittakaava 1:10 000

x=3416 852, y=7244 418

x=3416 914, y=7244 179

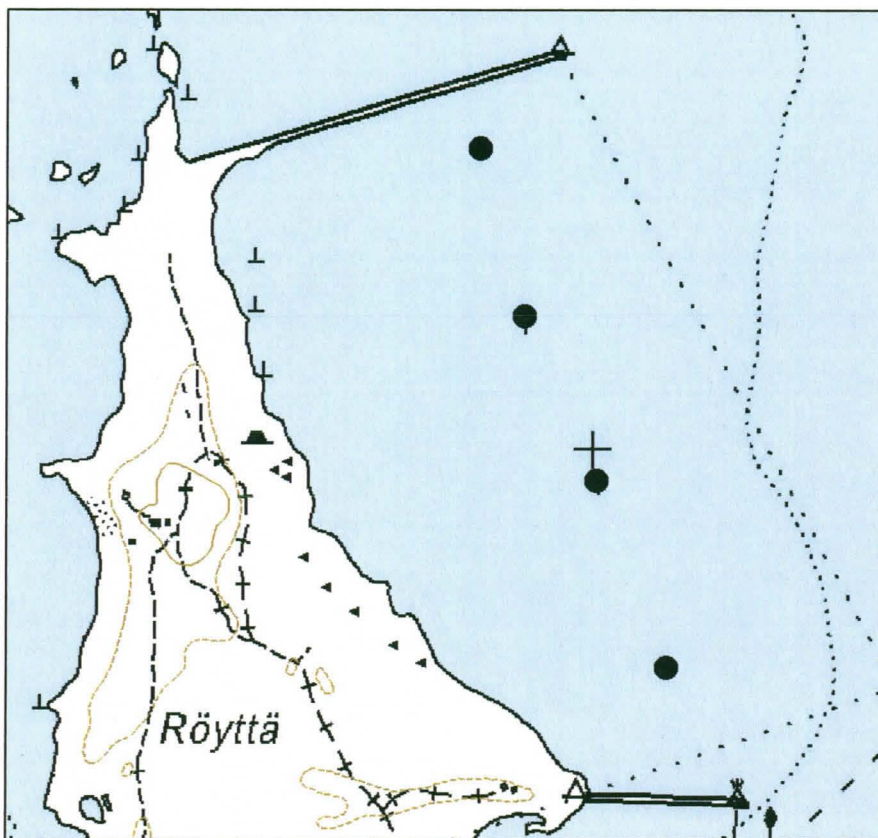
x=3417 008, y=7243 955

x=3417 103, y=7243 689

z=0

© Metsähallitus 2007

© Maanmittauslaitos 1/MYY/07



## 11. II, SELKÄLETTO 1

### PERUSTIEDOT

MJ-tyyppi:	1000 01 1130 kulkuväylät (liikenteeseen ja tiedonkulkuihin liittyvät muinaisjäännökset)
Tyyppin tarkenne:	merimerkit (-)
Ajoitus:	historiallinen
Rauhoitusluokka:	2
Lukumäärä:	1
Peruskartta:	2533 01
Koordinaatit:	$x=3400\ 666, y=7246\ 061, z=2,5$
Koordinaattiselite:	keskipiste
Maastomerkinä:	ei merkintää
Pinta-ala:	< 40 m <sup>2</sup>
Etäisyystieto:	Iin kirkosta 23 km länteen

Huom.  
X sae y vääntäpäin

### INVENTOINTI 2007

Aika:	12.6.2007
Karttaotteet:	Maastokartta 1:10 000 (SutiGis -järjestelmä)
Valokuvat:	Ii Selkäletto 1a, Ii Selkäletto 1b, Metsähallitus

### LYHYT KOHDEKUVAUS

Merimerkki Selkäletossa.

### TUTKIMUSKERTOMUS

#### Sijainti ja maasto

Kohde sijaitsee pienen Selkäleton saaren keskiosassa. Saaren koko on alle 2,5 ha. Maapohja on kivikkoa. Saarella kasvaa muutamia pieniä puita, ja siellä on useita mökkejä.

#### Kohteen kuvaus

Merimerkki on noin 7 m x 7 m kokoinen ja 2,5 m korkea kivistä ladottu rökkiö. Merkin itäpuoli on sortunut, ladonta on länsipuolella vielä ehjää. Haastattelun mukaan rökkiön päällä on ollut puurakenne, josta on ollut lahonneita jäänteitä näkyvillä vielä 1970-luvulla. Tarinan mukaan merimerkin ovat rakentaneet suomalaiset työmiehet venäläisten työnjohdolla (Toivo Putaansuun haastattelu 12.6.2007). Rökkiön vieressä on pieni maansekainen tonttirajoihin liittyvä kivi-rökkiö, jonka silmäkivessä on maaliläikkä.

#### Luokitusehdotus

Luokka 2. Rauhoitusasteen tarkempi määrittely edellyttää lisätutkimuksia.

**11. II, SELKÄLETTO 1**

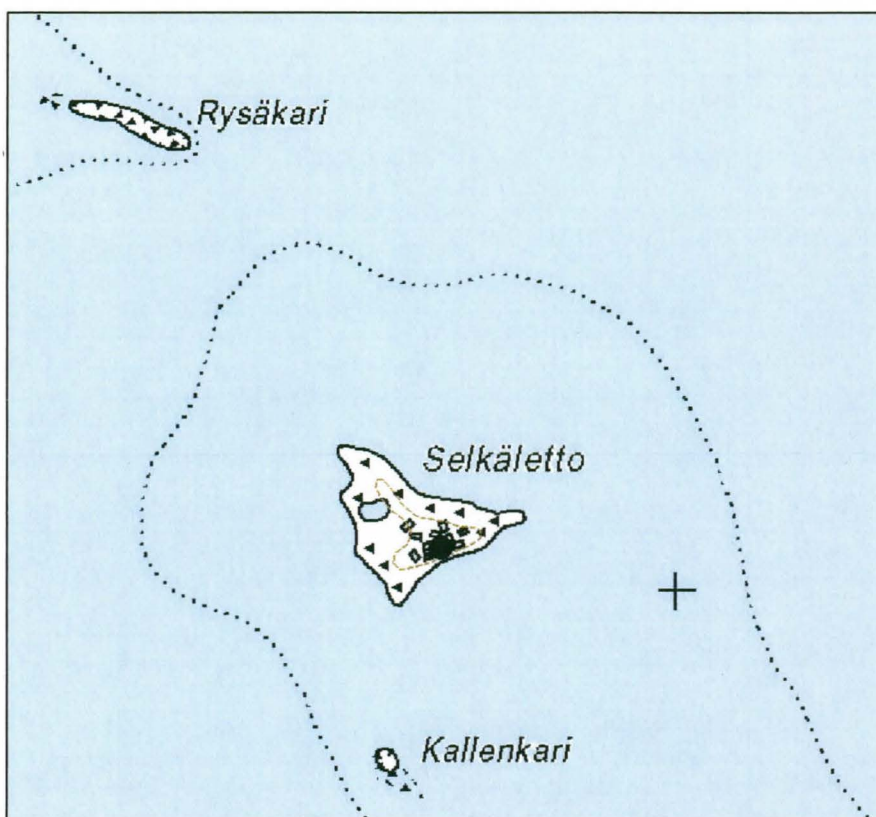
Ote maastokartasta 2533 01

Mittakaava 1:10 000

x=3400 666, y=7246 061, z=2,5

© Metsähallitus 2007

© Maanmittauslaitos 1/MYY/07



## 12. II, SELKÄLETTO 2

PERUSTIEDOT	1000 01 1131
MJ-tyyppi:	työ- ja valmistuspaikat (elinkeinohistorialliset muinaisjäännökset)
Tyyppin tarkenne:	linnustuspaikat (-)
Ajoitus:	historiallinen
Rauhoitusluokka:	2
Lukumäärä:	1
Peruskartta:	2533 01
Koordinaatit:	$x=3400\ 625, y=7246\ 045, z=1$
Koordinaattiselite:	keskipiste
Maastomerkinä:	ei merkintää
Pinta-ala:	< 20 m <sup>2</sup>
Etäisyystieto:	Iin kirkosta 23 km länteen

Huom  
X ja Y väärinpäin

### INVENTOINTI 2007

Aika:	12.6.2007
Karttaotteet:	Maastokartta 1:10 000 (SutiGis -järjestelmä)
Valokuvat:	Ii Selkäletto 2a, Ii Selkäletto 2b, Metsähallitus

### LYHYT KOHDEKUVAUS

Kivirakenne Selkäletossa.

### TUTKIMUSKERTOMUS

#### Sijainti ja maasto

Kohde sijaitsee pienen Selkäleton saaren eteläosassa. Saaren koko on alle 2,5 ha. Maapohja on kivikkoa. Saarella kasvaa muutamia pieniä puita, ja siellä on useita mökkejä.

#### Kohteen kuvaus

Kohde on noin 3 m läpimitaltaan ja enimmillään 80 cm korkea pyöreähkö kivivalli. Valli on korkein ja selkein eteläpäästään, ja se on koottu sekä isoista (30 cm x 30cm) että pienemmistä kivistä. Kohde muistuttaa tomting-tyyppistä muinaisjäännöstä, mutta ei kivirakenteen selkeyden ja jyrkkyyden sekä rannan läheisyyden takia vaikuta kovin vanhalta. Kyseessä on luultavimmin metsästyksen käytetty näkösuoja. Kohdetta on käytetty myöhemmin nuotiopaikkana.

#### Luokitusehdotus

Luokka 2. Rauhoitusasteen tarkempi määrittely edellyttää lisätutkimuksia.

## 12. II, SELKÄLETTO 2

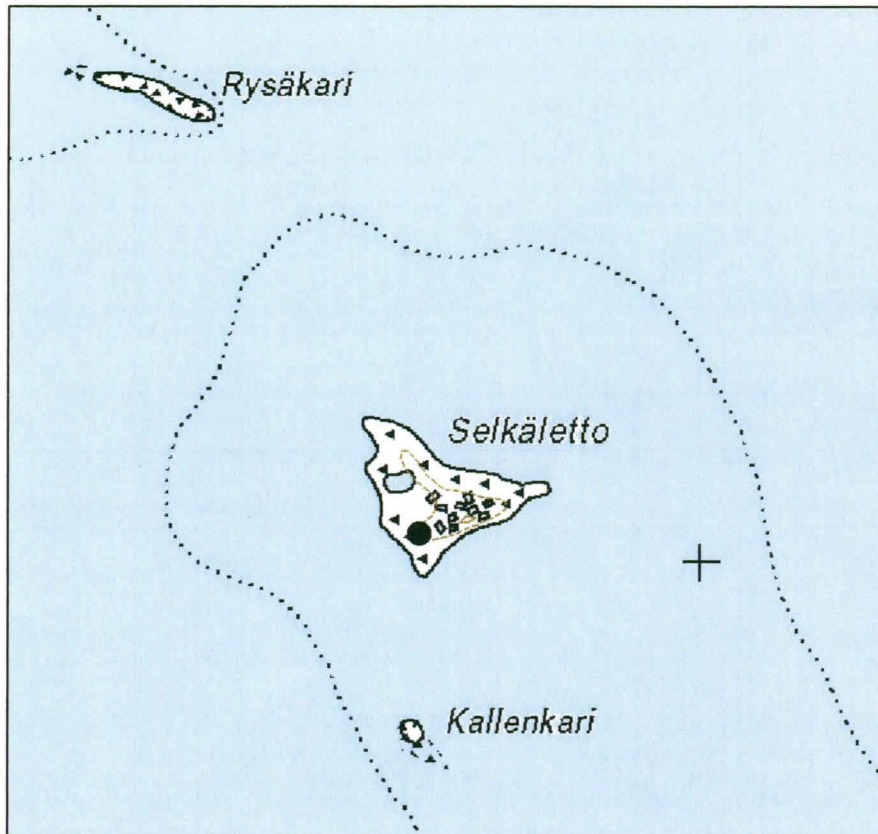
Ote maastokartasta 2533 01

Mittakaava 1:10 000

x=3400 625, y=7246 045, z=1

© Metsähallitus 2007

© Maanmittauslaitos 1/MYY/07





### 3 TULOSEN TARKASTELU JA JOHTOPÄÄTÖKSET

**Kalastus.** Röyttä on toiminut merikalastuspaikkana pitkään historialliselle ajalle. Todennäköisesti käyttö alkoi hyvin pian saaren alettua paljastua merestä noin 400–500 vuotta sitten. Aluksi pienellä karilla on saattanut olla joitain majoittumissuojia, mutta jäänteitä näistä ei saarelta enää havaittu. Ensimmäiset kirjalliset lähteet 1800-luvulta kertovat vuosina 1869–70 viiden kalastuspaikan olleen Röytän välittömässä läheisyydessä. Kalastus alueella on jatkunut nykypäivään saakka. (Alenius 1996; Rytönen 1978 ja 1989; Nissilä 1990)

**Satama.** Leimaavin piirre Röytän kulttuuriperinnössä on alueella toiminut satama. Röyttä toimi Iin sataman madaltumisen jälkeen puun vientisatamana 1800-luvun lopulta 1960-luvulle saakka. Tähän liittyy runsaasti rakennelmia saaren eri osissa. Näkyvimpiä ovat viisi aallonmurtajaa, joista kaksi pohjois-eteläsuuntaista ovat metsän sisässä. Kolme itä-länsisuuntaista aallonmurtajaa ovat yhä käytössä. Eteläisimpään näistä on rakennettu satamalaituri. Aallonmurtajat ovat säilyneet alkuperäisessä muodossaan. Niiden ympäristössä on myös paikoittain runsaasti jälkiä niiden rakentamisesta; pienehköjä kuoppia ja muutamia isompia maansiirtoalueita. Yhä käytössä oleviin aallonmurtajiin on tehty muutos- ja huoltotöitä. 1930-luvulla eteläisimpään aallonmurtajaan rakennettiin arkku ja laiturit, jotka betonitiin 1950-luvulla.

Satamasta laivattavia tukkilauttoja on säilytetty meressä aallonmurtajien välisellä alueella. Lautat kiinnitettiin paikoilleen maalla sijaitsevien kiinnitysrenkaiden ja mereen rakennettujen kivi-hirsiarkkujen väliin asennetun puomituksen avulla. Kiinnitysrenkaita havaittiin rannoilta kolme. Hepoharjun aallonmurtajan pohjoispuolella meressä on yhä jäänteitä kiviarkuista, sataman pohjoispuolen vesialueelta ne on purettu. Hepoharjun itäkärjen rannasta löytyy yleisesti piitä ja muuta ulkomaista painolastikiveä.

Varsinainen satamatoiminta on keskittynyt Röytän eteläkärkeen, jossa on useita suojeltuja satamaan liittyviä rakennuksia. Alueella on runsaasti myös muuta rakennuskantaa, pääosin useiden veneily- tai meripelastusseurojen mökkejä, vajoja ja muita rakennuksia.

Sataman toimintaan liittyvistä jäännöksistä syntyy mittava kokonaisuus erityyppisiä säilyneitä kohteita. Näihin voidaan lukea ainakin:

1. Sataman laiturirakennelmat 1930–50 luvuilta
2. Sataman suojellut rakennukset
3. Röytän eteläpään ihmistoiminnan alue rakennuksineen
4. Käytössä olevat aallonmurtajat
5. Metsään jääneet aallonmurtajat

6. Aallonmurtajien rakentamisen jäljet, sekä ruoppausjäte ja painolastikenttä
7. Puomien kiinnityskivet
8. Kiviarkut
9. Röykkiö ja tuntematon kivrakenne itärannalla
10. Selkäleto merimerkki

Vaikka jäänteet eivät kaikki yksinään kovin merkityksellisiä olekaan, muodostuu niistä ehjä kokonaisuus 1800-luvun lopun ja 1900-luvun alkupuolen puutavarasatamasta.

## 4 LÄHTEET

Toivo Putaansuun haastattelu 12.6.2007, (muistiinpanot Ville Laurila)

Kimmo Karan haastattelu 8.5.2007 (muistiinpanot Ville Laurila) ja kirjallinen tiedonanto 15.1.2008

Pentti Auranahon haastattelu 12.6.2007, (muistiinpanot Ville Laurila)

Rytkönen, R. 1978: Suur-Iin historia I: 1700–1870 – Haukiputaan kunta ja seurakunta, Haukipudas. 637 s.

Rytkönen, R. 1989: Suur-Iin historia II: 1870 – 1925. – Haukiputaan kunta ja seurakunta, Haukipudas. 592 s.

Alenius, K. 1996: Iin Röytän historia. Iin Röyttä – laivoja ja ihmisiä. – Metsähallitus, Vantaa. 96 s.

Nissilä, V. 1990: Iijoen varrelta: vanhaa Haminaa, jokisuun kalastusta ja 1800-luvun sivistyneistöä. Iin kotiseutuyhdistys, Ii. 171 s.

## Liite 1: Luettelo kohteista

kohteen nro	kunta	kohteen nimi	peruskartta	x-koordinaatti	y-koordinaatti	z-koordinaatti	muinaisjäännöstyyppi	ajoitus	hoidettava kohde
1	li	Röyttä 1	2533 04	7 243 096	3 416 563	2	kivirakenteet	historiallinen	X
				7 243 307	3 416 444		kivirakenteet	historiallinen	X
				7 243 434	3 416 339		kivirakenteet	historiallinen	X
				7 243 587	3 416 337		kivirakenteet	historiallinen	X
2	li	Röyttä 2	2533 04	7 244 121	3 416 444	2	kivirakenteet	historiallinen	X
				7 244 380	3 416 412		kivirakenteet	historiallinen	X
3	li	Röyttä 3	2533 04	7 243 287	2 556 492	2-5	maarakenteet	historiallinen	
4	li	Röyttä 4	2533 04	7 242 887	2 556 756	2,5	maarakenteet	historiallinen	
5	li	Röytän itäranta 1	2533 04	7 242 952	3 416 756	1	kulkuväylät	historiallinen	
6	li	Röytän itäranta 2	2533 04	7 243 542	3 416 983	1	kulkuväylät	historiallinen	
7	li	Röytän itäranta 3	2533 04	7 243 950	3 416 582	1	kulkuväylät	historiallinen	
8	li	Röytän itäranta 4	2533 04	7 243 620	3 416 895	1	kivirakenteet	historiallinen	
9	li	Röytän itäranta 5	2533 04	7 244 165	3 416 541	1	kivirakenteet	historiallinen	
10	li	Röytän itäranta 6	2533 04	7 243 520	2 556 995	1	vedenalaiskohteet	historiallinen	
11	li	Selkäletto 1	2533 01	7 246 061	3 400 666	2,5	kulkuväylät	historiallinen	
12	li	Selkäletto 2	2533 01	7 246 045	3 400 625	1	työ- ja valmistuspaikat	historiallinen	

## Liite 2: Luettelo valokuvista

Kohteen nro	Kunta	Kohde	Valokuvan nimi	Valokuvan selitys
1	li	Röyttä 1	li, Röyttä 1a (12.6.2007)	aallonmurtaja
			li, Röyttä 1b (12.6.2007)	aallonmurtaja
2	li	Röyttä 2	li, Röyttä 2a (12.6.2007)	aallonmurtaja
			li, Röyttä 2b (12.6.2007)	aallonmurtaja
3	li	Röyttä 3	li, Röyttä 3a (12.6.2007)	kuoppa
			li, Röyttä 3b (12.6.2007)	kivikenttä
			li, Röyttä 3c (12.6.2007)	kuoppa
			li, Röyttä 3d (12.6.2007)	kuoppa
4	li	Röyttä 4	li, Röyttä 4a (12.6.2007)	painolastikenttä
			li, Röyttä 4b (12.6.2007)	kuoppa
			li, Röyttä 4c (12.6.2007)	kuoppa
			li, Röyttä 4d (12.6.2007)	kuoppa
5	li	Röytän itäranta 1	li, Röytän itäranta 1 (13.6.2007)	kiinnitysrenkas
6	li	Röytän itäranta 2	li, Röytän itäranta 2 (13.6.2007)	kiinnitysrenkas
7	li	Röytän itäranta 3	li, Röytän itäranta 3a (13.6.2007)	kiinnitysrenkas
			li, Röytän itäranta 3b (13.6.2007)	kiinnitysrenkas
8	li	Röytän itäranta 4	li, Röytän itäranta 4a (13.6.2007)	kiviröykkiö
			li, Röytän itäranta 4b (13.6.2007)	kiviröykkiö, hirsi
9	li	Röytän itäranta 5	li, Röytän itäranta 5a (13.6.2007)	kivirakenne
			li, Röytän itäranta 5b (13.6.2007)	kivirakenne
10	li	Selkäletto 1	li, Selkäletto 1a (12.6.2007)	kiviröykkiö
			li, Selkäletto 1b (12.6.2007)	kiviröykkiö
11	li	Selkäletto 2	li, Selkäletto 2a (12.6.2007)	kiviröykkiö
			li, Selkäletto 2b (12.6.2007)	kiviröykkiö

### Liite 3: Röytän kohteet

Mittakaava 1:15 000

© Metsähallitus 2007

© Maanmittauslaitos 1/MYY/07

