

IISALMEN KOLJONVIRRRAN TAISTELUPAIKKA
SOTA-ARKEOLOGINEN KOEKAIVAUS

2003



Tiina Kuokkanen ja Sanna Marin
Arkeologian laboratorio 2003
Oulun yliopisto

SISÄLLYSLUETTELO

ARKISTO- JA REKISTERITIEDOT

TIIVISTELMÄ

PERUSKARTTAOTE

JOHDANTO

1

1. HISTORIALLISTA TAUSTAA

2

2. KAIVAUSKOHDDE JA TUTKIMUSMENETELMÄT

3

3. KAIVAUSALUE A

3

4. KAIVAUSALUE B

4

5. KAIVAUSTEN TULKINTAA JA MAHDOLLISET JATKOTOIMENPITEET

5

LIITTEET

KUVAT 1-11

KUVAUSPÄIVÄKIRJAT

KARTTALUETTELO

KARTAT 1-28

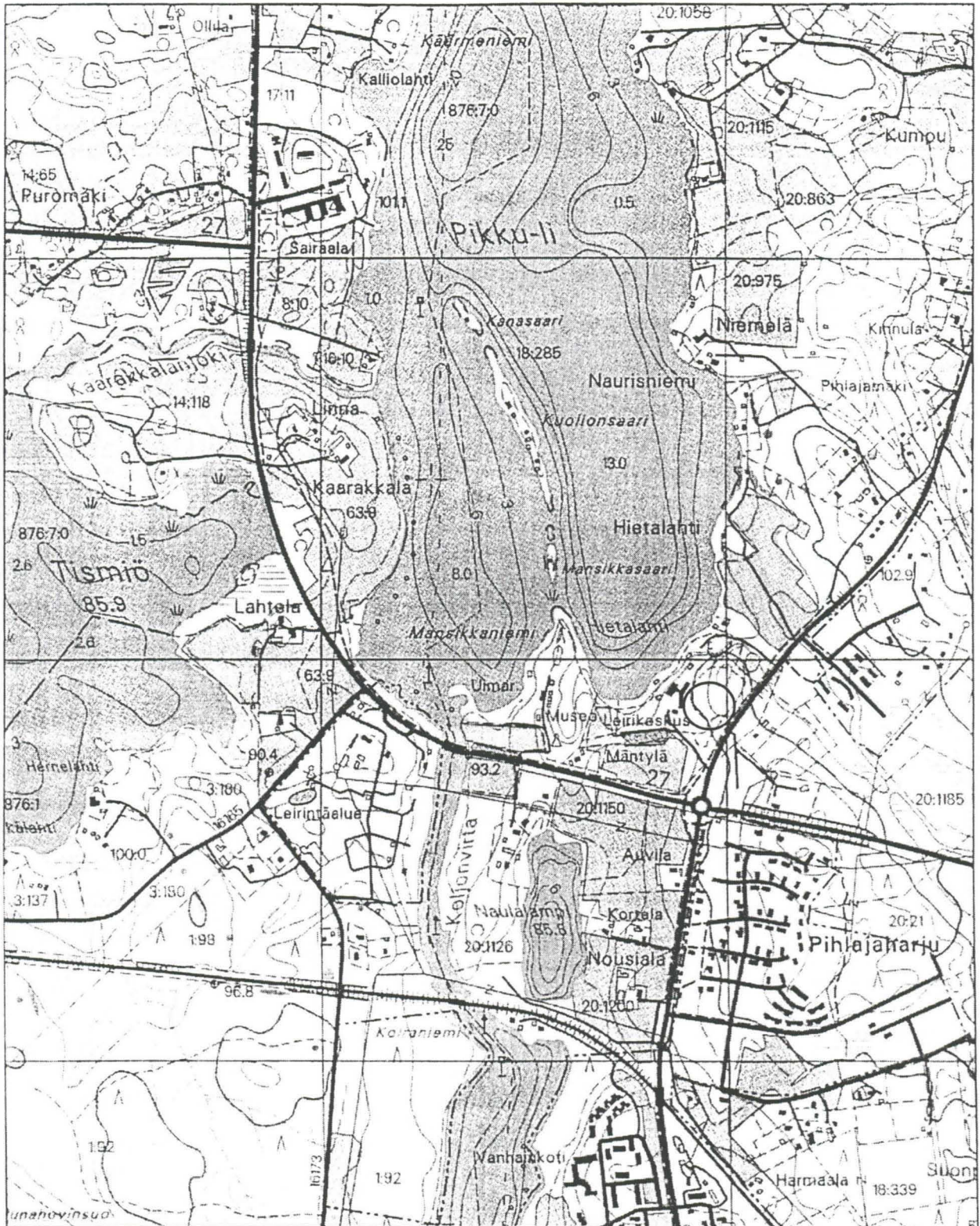
LÖYTÖLUETTELO

ARKISTO- JA REKISTERITIEDOT

Kaupunki: Iisalmi
Kohde: Koljonvirta
Tutkimuksen laatu: Koekaivaus
Ajoitus: Marraskuu 1808
Peruskartta: 3341 02 IISALMI
x=7054 83-90 y= 3508 90-92 z= 100-102
Maanomistaja: Iisalmen seurakunta
Tutkimuslaitos: Oulun yliopiston arkeologian laboratorio
Kaivausjohtajat: Tiina Kuokkanen ja Sanna Marin
Kenttätöaika: 21.-30.5.2003
Tutkimusalueen laajuus: 55m²
Tutkimuksen kustantaja: Iisalmen kaupunki
Diat: 25638-25702 (Oulun yliopiston arkeologian laboratorio)
MV-kuvat: 60-62 (Oulun yliopiston arkeologian laboratorio)
Löydöt: KM 2003070: 1-21
Alkuperäisen kaivauskertomuksen säilytyspaikka: Oulun yliopisto, arkeologian laboratorio

TIIVISTELMÄ

Iisalmen Koljonvirralla taisteltiin kaksi kertaa Suomen sodan aikana. Ensimmäinen, suomalais-ruotsalaisille joukoille voitokas taistelu käytiin 27.10.1808. Toinen, vähemmän tunnettu taistelu, jonka venäläiset joukot voittivat, käytiin 10. ja 11. päivien välisenä yönä marraskuussa 1808. Koljonvirran kaivauksilla keväällä 2003 tutkittiin marraskuisen taistelun jälkeä Hietämäen alueella. Sinne venäläiset sotilaat jäivät aseisiin ensimmäisen Koljonvirran taistelun jälkeen ja rakensivat itselleen majoituskorsuja. Tutkimuksessa valittiin kaksi aluetta, A ja B, joista alueelle A avattiin neljä koeojaa korsunpohjaan, kun taas alueella B kaivettiin pienempi korsunpohja kokonaan. Kaivausmenetelmänä käytettiin stratigrafista metodia. Kaivauksilla löytyi rakenteita molemmista korsunpohjista, mutta suurin osa vähäisistä löydöistä tuli kaivausalue A:lta. Alueen A korsu vaikuttaa tyypilliseltä asumuskorsulta, mutta alueen B korsu on ilmeisesti ollut vasta rakenteilla oleva paja tai varasto.



IISALMI, Koljonvirta 2003 KVK-03 Kuokkanen ja Marin	PK 3341 02 IISALMI	
Mittausdokumentointi Sanna Marin 24.6.2003	ARKEOLOGIAN LABORATORIO, OULUN YLIOPISTO PL 1000 90014 OULUN YLIOPISTO p. 08 553 3238	Peruskarttaote

JOHDANTO

Oulun yliopiston arkeologian laboratorio suoritti 21.–30.5.2003 Iisalmen Koljonvirralla sota-arkeologisen koekaivauksen. Koljonvirran taistelupaikalla käytiin Suomen sotaan liittyviä taisteluja kahteen eri otteeseen, 27.10.1808 ja 10.–11.11.1808 välisenä yönä. Tutkimus kohdistui marraskuisen taistelun jälkiin ja venäläisten sotilaiden niin sanottuihin majoituskorsuihin. Taistelupaikka sijaitsee Hietämäen alueella, Iisalmen kaupungin pohjoispuolella, noin 1,5 kilometriä Iisalmen vanhasta kirkosta pohjoiseen.

Kohde valittiin Timo Ylimaunun vuoden 2000 inventoinnin perusteella. Inventointiraportista kävi ilmi, että kohde on suhteellisen hyvin säilynyt, erityisesti Koljonvirran sillan itäpuolella olleet venäläisten sotilaiden asemapaikat ovat edelleen selvästi nähtävillä. Sota-arkeologisia kohteita ei ole Suomessa juurikaan tutkittu, joten tämä lisäsi entisestään tutkimuksen arvoa. Tutkimuksen päämääränä oli selvittää 1800-luvun sotilaiden elämää kenttäolosuhteissa sekä tutkia tarkemmin korsujen rakennetta ja lämmitysjärjestelmiä. Kaivausalueita avattiin kaksi ja niiden yhteenlaskettu pinta-ala oli 55 m².

Kaivausten yhteydessä pidettiin Iisalmen Lyseon opiskelijoille arkeologian peruskurssi, joka sisälsi teoriatunteja sekä tutustumista arkeologin työhön käytännössä. Opiskelijat toimivat kaivaustyövoimana Koljonvirralla 26.–30.5.2003. Aloite kaivausten järjestämisestä tuli Oulun yliopiston arkeologian laboratoriolta ja Iisalmen kaupunki suhtautui siihen myönteisesti. Projektia rahoittivatkin yhdessä Iisalmen kaupunki ja kurssin osalta Iisalmen Lyseo. Kaivausten vastuullisena johtajana toimi professori Milton Nuñez ja kenttäjohtajina toimivat fil.yo Tiina Kuokkanen ja fil.yo Sanna Marin, jotka suorittivat samalla opintoihin kuuluvaa kenttäharjoittelu II:sta. Lisäksi tutkimusavustajina toimivat Oulun yliopiston opiskelijat Esa Hilli, Kimmo Kyllönen ja Tiia Salo. Konservointi suoritettiin kaivausjohdon toimesta arkeologian laboratoriossa konservaattori Jari Heinosen opastuksella. Haluamme kiittää Iisalmen kaupunkia yhteistyöstä ja mielenkiinnosta projektia kohtaan. Erityisesti kiitämme työmaainsinööri Juha Rönkköä avuliaisuudesta käytännön järjestelyissä sekä Ylä-Savon Talousalueen Liiton toiminnanjohtajaa Jouko Pennasta historiallisista taustatiedoista.

1. HISTORIALLISTA TAUSTAA

Suomen sota ja Koljonvirran taistelu liittyvät 1800-luvun ensimmäisillä vuosikymmenillä käytyihin sotiin, jotka aiheutuivat Ranskan keisarin, Napoleon Bonaparten, toimista. Suomen sodalla pyrittiin painostamaan Ruotsin kuningas mukaan mannermaasulkemukseen, jonka tarkoitus oli eristää Englanti muusta Euroopasta. Sodan seurauksena Venäjän tsaari Aleksanteri I sai Suomen alueen liitettäväksi valtakuntaansa. Suomi sai kuitenkin autonomisen aseman Porvoon valtiopäivillä 1809 ja on arveltu, että Koljonvirran taistelulla ja Sandelsin voitolla venäläisistä olisi ollut merkitystä autonomian saavuttamisessa.

Syyskuun lopulla 1808 Lohtajalla oli solmittu aselepo ja aselepolinja sovittiin kulkemaan Iisalmen kirkon kohdalla. Savossa suomalais-ruotsalaisia joukkoja komentanut Sandels joutui luovuttamaan taisteluita Paloisvirran pohjoisrannan venäläisille ja vetäytymään kauemmaksi Koljonvirralle.

Taistelut Koljonvirran sillan luona tapahtuivat 27.10. ja 10.–11.11.1808. Ensimmäisessä, maineikkaammassa taistelussa eversti Sandelsin joukot saivat komean voiton ruhtinas Dolgorukin joukoista. Marraskuinen taistelu tapahtui Hietämäen ympäristössä, jonne venäläiset joukot olivat jääneet asemiin 27.10. tapahtuneen taistelun jälkeen. Venäläiset sotilaat kaivoivat ja rakensivat tuolloin alueelle majoituskorsuja. Majuri Dunckerin johtama hyökkäysosasto törmäsi venäläisiin joukkoihin 10. ja 11. päivien välisenä yönä. Hyökkäysosaston tarkoitus oli tunkeutua venäläisten sotilaiden selustan läpi virran sillalle ja tuhota se. Suomalais-ruotsalaisten joukkojen yllätyshyökkäys kääntyi pian tappiolliseksi, koska vangittuja venäläissotilaita ei ehditty riisua aseista. Dunckerin joukoista kaatui 26, haavoittui 73 ja vangiksi joutui 94 miestä. Venäläiset menettivät kolme miestä ja noin 170 haavoittui, seitsemän jäädessä Dunckerin vangeiksi. Kaikki kaatuneet haudattiin kentälle.

Ajan taistelut käytiin usein lähitaisteluina, joissa musketeissa olleilla pistimillä oli merkittävä osa. Erityisesti marraskuun taistelun Iisalmen Koljonvirralla kerrotaan olleen hyvin raakaa lähitaistelua, jossa rintamalinjat menivät sekaisin ja taistellessa mies miestä vastaan oli hankala erottaa vihollista omista miehistä. Taistelua onkin kutsuttu Iisalmen ”veriseksi yöksi” eikä ilmeisesti syyttä.

2. KAIVAUSKOHDE JA TUTKIMUSMENETELMÄT

Kaivauskohteena oli siis marraskuinen taistelupaikka, Hietaniemi, jossa venäläiset olivat majoittuneet. Alueella on noin 30 korsunpohjaa mäen rinteeseen sijoittuneina. Korsualueen maasto on hiekkapohjaista kangasta, jossa kasvaa mäntymetsää ja kuusia. Suurin osa korsuista on säilynyt koskemattomana, mutta joitakin korsuja oli vahingoittunut muun muassa putkien vetämisen yhteydessä. Valitsimme alueelta kaksi koskemattomaa korsunpohjaa tutkimuskohteeksi, lähinnä sijainnin ja muodon perusteella. Iisalmen kaupunki pyysi meitä valitsemaan mahdollisuuksien rajoissa korsuja, jotka sijaitisivat lähellä alueella kulkevaa historiapolkua. Valintaan vaikutti myös itse korsun olemus, toinen korsuista oli hyvin tyypillisen muotoinen ja kokoinen, kun taas toinen erosi muista korsuista pienen kokonsa ja neliömäisen muotonsa perusteella. Isompi, suorakaiteen muotoinen korsu nimettiin kaivausalue A:ksi pienemmän ollessa kaivausalue B.

Tutkimusalueelle vedettiin peruslinja siten, että molemmat kaivausalueet sijoittuivat sen varrelle ja näin ne saataisiin helposti kartalle. Alueelle A tehtiin koeojia neljä kappaletta, ja jokainen ruutu numeroitiin erikseen. Kaivausalue B:n korsu kaivettiin kokonaan ja sinne rakennettiin koordinaatisto kaivausalueen reunojen mukaisesti. Alueen itäkulman koordinaatit ovat $x = 0$ ja $y = 100$. Korkeuskiintopiste siirrettiin Iisalmen kaupungin käyttämästä pisteestä kp. 719, jonka korkeus merenpinnasta on 98,62 m. Kaivaminen toteutettiin lapioilla ja lastoilla. Kaivausmenetelmänä käytettiin stratigrafista metodia.

3. KAIVAUSALUE A

Kaivausalue A:n korsu oli mitoiltaan noin 6 x 10 metriä ja muistutti muodoltaan suorakaidetta. Korsunpohjaan tehtiin neljä koeojaa: Koeoja 1 oli kooltaan 1 x 7 metriä ja se sijoittui korsun takaosaan ulottuen vallista toiseen. Koeoja 2 sijoitettiin korsun suuaukon kohdalle ja sen koko oli 1 x 2 metriä. Koeojat 3 ja 4 avattiin muita myöhemmin, kohtisuoraan koeoja 1:stä. Nämä koeojat olivat kooltaan 1 x 4 metriä. (Kartta 2). Koeojien stratigrafia oli suhteellisen samankaltaista, kuitenkin pieniä poikkeuksia löytyy.

Kaikissa koeojissa oli turpeen poiston jälkeen kerros sekoittunutta hiekkaa, jossa oli myös pieniä kiviä ja jälkiä mahdollisesti romahtaneesta katosta (SY 1). Tämän kerroksen paksuus vaihteli 15–30 cm. Kerroksesta ei tullut varsinaisia löytöjä, mutta paikoitellen ojista löytyi tuolta, jota on ilmeisesti käytetty lattialla eristeenä. Koeojissa 1 ja 3 ensimmäisen kerroksen alla oli musta vahvasti hiilensekainen kerros, jonka paksuus oli 5–10 cm (SY 2). Tästä kerroksesta tuli suurin osa

löydöistä, joihin kuului luunkappaleita, lyijykuulia, rautaesineitä ja niiden katkelmia sekä tuluspii. Oletimme tämän kerroksen olevan lattiataso. Tosin koeoja 1:n päissä, jotka olivat korsun valleissa, ei kerrosta kaksi ollut, vaan näissä kohti esille tuli harmaata maata, jonka oletimme olevan vanhaa maanpintaa. (Kartat 21, 22 ja 23). Myöskään koeojassa 2 hiilensekaista kerrosta ei tullut esiin, vaan sekoittuneen hiekan jälkeen kulttuurikerros loppui, joten emme kaivaneet tätä koeojaa syvemmälle. Koeojassa 4 tuli myös esille hiilensekainen kerros 2, mutta koeojan molemmissa päissä oli pienehköt alueet erilaista kerrosta, jota epäiltiin romahtaneeksi kattorakenteeksi. Kerroksessa oli hiilensekaisen hiekan joukossa hajallaan isoja hiilen tai hiiltyneen puun paloja (SY 3). Kerroksesta kolme löytyi luunkappaleita, raudan kappaleita sekä kuparilevyn pala ja venäläinen kupariraha (Kartta 23). Näiden kerrosten jälkeen koeojissa tuli vastaan pohjamaa.

4. KAIVAUSALUE B

Kaivausalue B:n korsu oli mitoiltaan noin 3,5 x 5 m. Valitsimme toiseksi kaivausalueeksi juuri tämän korsun, koska se oli kooltaan sopivan pieni, ja erosi näin ollen alueen tyypillisistä korsuista. Kaivausalue kokonaisuudessaan oli kuitenkin suhteellisen laaja, sillä siihen sisällytettiin korsun pohja, sitä ympäröivä valli, kulkuaukko, sekä alueen länsilaidalla myös korsun ympäristöä. Kaivausalue oli muodoltaan neliömäinen, 8 x 7 m, mutta siitä jätettiin osa lounaiskulmasta kaivamatta, koska siinä kasvanut kuusi olisi vaikeuttanut kaivamista huomattavasti. Laajuudeltaan kaivausalue oli 38 m². (Kartta 2). Kaivausalueen stratigrafiset kerrokset olivat hyvin vaikeasti havaittavissa, minkä vuoksi kaivaukset eivät voineet koko ajan edetä kerroksia täsmällisesti seuraten. Korsun pohja erottui kuitenkin selvästi, sillä vallien seinämät olivat varsin jyrkät.

Pintamaan poiston jälkeen koko kaivausalueella tuli esiin punertavan ruskea, hiekkainen sekoittunut maakerros (SY 1003), jonka paksuus vaihteli 2–50 cm. Osittain tämä kerros sekoittuu sen alta paljastuvan sekoittuneen kerroksen kanssa. Jo pintamaan poiston yhteydessä korsun suuaukon kohdalla esiin tuli palanutta tiiltä sekä palanutta kiveä. Suuaukon kohdalla kerros SY 1003 on vain muutaman senttimetrin paksu, ja sen alta tulee välittömästi esiin huuhtoutumiskerros. Sen alla on savensekainen maakerros, joka ei kuitenkaan ole puhdasta savea, eli kyseessä ei ole vielä pohjamaa. Saven seasta esiin tuli lasitettua tiiltä, palanutta tiiltä, tiilimurskaa, laakakivi sekä luonnonkiviä, jotka vaikuttivat muodostavan jonkinlaisen rakennetun kiveyksen 50 x 100 cm (Kartat 25 ja 26). Yhdessä tiilistä oli epäselvä leima. Kiveyksen alla oli puhdasta savea oleva pohjamaa. Kiveystä tuli esiin myös vallin kaakkoisosasta, ja se jatkuu epämääräisen muotoisena noin 2,5–1,5 m kohti kaivausalueen itäkulmaa (Kartta 27).

Valleissa kerroksen SY 1003 ja sen alla olleen likamaakerroksen alla oli ohut vaaleampi hiekkakerros, huuhtoutumiskerros SY 1002 (Kartta 19). Sen alla oli jälleen kerrosta SY 1003, nyt kuitenkin huomattavasti paksumpana kuin heti pintamaan jälkeen. Ennen pohjamaata oli vielä savikerros, SY 1001, jossa oli seassa punertavaa hiekkaa. Kerrosten paksuudet vaihtelivat huomattavasti eri kohdissa vallia.(Kartta 24). Erityisesti valleissa kerrokset olivat hyvin epäselviä. Länsivallissa likamaakerroksesta tuli esiin palanutta tiiltä, palanutta kiveä, hiiltä, epämääräinen nokiläikkä, sekä noin 10 cm leveä kaistale palanutta maata, joka ulottuu koillis-lounaissuunnassa kaivausalueen halki (Kartat 25 ja 26). Itävallissa huuhtouman alta savikerroksen sisältä tuli esiin noin 1 x 1 m tiilikiveys, jossa oli mukana myös luonnonkiviä (Kartta 28). Vain yksi tiilistä oli säilynyt kokonaisena, loput olivat murtuneita ja muutamassa oli n. kahden millimetrin korkuinen aaltokoriste. Kiveykseen kuului myös mustaa kiveä oleva pirstoutunut laakakivi. Kiveyksen vierestä, likamaakerroksesta löytyi pieni lasin pala. Murskaantuneita tiilenkappaleita löytyi kaikista valleista.

Korsun pohjalla SY 1001 on ohuehko, tiivis, punertavanruskea kerros, jonka oletetaan olevan lattiakerros. Kerros on osittain saven- ja osittain hiekansekaista. Valleissa kerroksia oli useampia, mutta pohjalla SY 1001 tuli esiin heti pintamaan poiston jälkeen. Korsun pohjan vaihtuminen pohjamaaksi oli hankalaa erottaa, mutta oletettavasti korsun lattian paksuus oli noin 2–12 cm, kuitenkin pääasiallisesti vain muutaman senttimetrin. Korsun itäseinän kohdalta löytyi myös lasinpala.

5. KAIVAUSTEN TULKINTAA JA MAHDOLLISET JATKOTOIMENPITEET

Koljonvirran kaivausten päämääränä oli tutkia korsujen rakennetta ja lämmitysjärjestelmää sekä 1800-luvun sotilaiden elämää kenttäolosuhteissa. Korsujen rakenteista saimmekin tietoa, mutta lämmitysjärjestelmistä ei löytynyt jälkiä. Myös kuva sotilaiden elämästä taistelukentällä jäi vielä hämärän peittoon niukan löytöaineiston takia.

Kaivausalue A:n korsu on ilmeisesti ollut katettu. Kattorakenteena ovat toimineet riu'ut, joiden varaan on laitettu havuja, mahdollisesti myös tuohta. Lattialla on ainakin käytetty eristeenä tuohta, jota löytyi vielä useasta paikasta kaivausalueella. Rakenteessa on myös käytetty nauvoja, mikä osoittaa, että kyseessä ei ole ollut aivan heppoinen rakennelma. Suuaukon kohdalla likamaakerros oli suhteellisen ohut eikä löytöjä paikalta tullut lainkaan. Tämä voisi selittyä sillä, että suuaukko olisi pidetty puhtaana esimerkiksi lakaisemalla, jolloin likamaakerrosta ei ole päässyt

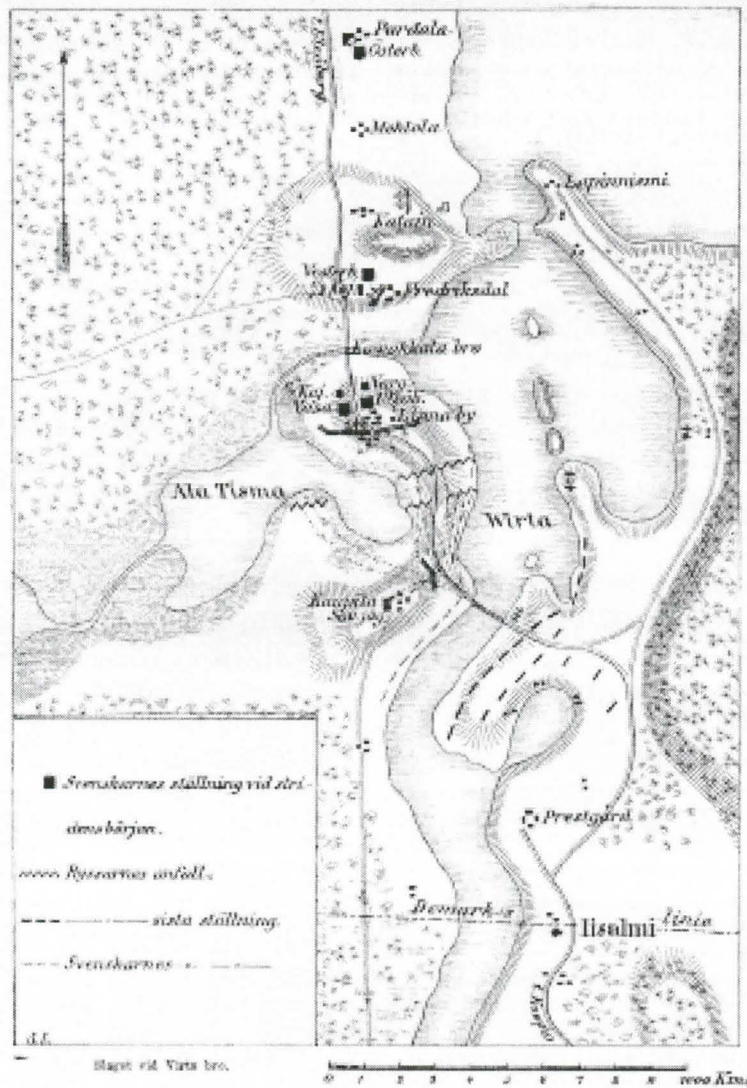
muodostumaan. Tämä ilmiö toistui myös kaivausalueen B korsun suuaukossa. Alueen A korsunpohjan kerrostumista kävi selkeästi ilmi, että korsu on palanut aikanaan ainakin osittain. Myös aikalaiskertomukset vahvistavat venäläisten korsujen roihunneen taistelun aikana. Tulipalo selittänee kattorakenteiden romahtamisen ja myös palaneiden tiilenkappaleiden löytymisen.

Suurin osa löydöistä tuli kaivausalueelta A. Kuusi ampumatonta musketinkuulaa lienevät tipahtaneet korsuun joltakin sotilaalta niiden kahden viikon aikana, jolloin venäläiset alueelle majoittuivat. Lisäksi alueelta löytyi yksi "litistynyt" lyijykuula, jossa on jälkiä työstämisestä eli kuula on tarkoituksellisesti muotoiltu uudestaan. Sen käyttötarkoituksesta ei voida sanoa mitään varmaa. Rautanauvoja löytyi yhdeksän kappaletta ja niitä on siis käytetty korsun rakentamisessa. Korsunpohjasta löydetty rautaveitsi on ilmeisesti ollut tarkoitettu päivittäisiin ruoka-askareisiin. Alueelta tulleet luunpalat olivat yhtä lukuun ottamatta suuresta nisäkkästä, todennäköisesti lehmästä tai siasta. Eräs nikama voisi mahdollisesti olla ihmisestä peräisin, mutta tämä on vielä epävarmaa. Taistelukentältä löytyi myös kulunut tuluspii, joita on käytetty tulentekoon tai aseisiin. Venäläinen kupariraha varmistaa kaivauspaikan ja ajoituksen oikeellisuuden. Kyseessä oli viiden kopeekan kolikko, jossa toisella puolella oli vuosiluku 1793 ja kirjaimet EJ. Kirjaimet viittaavat kyseisen ajan hallitsijaan, Katariina Suureen. Toisella puolella kolikossa oli kuvattuna Venäjän kaksipäinen kotka, rahapajan tunnus sekä rahan arvo, viisi kopeekkaa, mikä on ollut suhteellisen pieni raha. Kolikko on hyvin yleinen keräilypiireissä. Lisäksi kaivausalueelta A löytyi arvoituksellisempia esineitä kaksi kappaletta. Taitetulle kuparilevyn palalle emme löytäneet järkevää käyttötarkoitusta. Arvoitus on myös pinnoitettu rautaesineen katkelma, tosin on esitetty sen toimineen vahvikkeena esimerkiksi kenttäpulloissa.

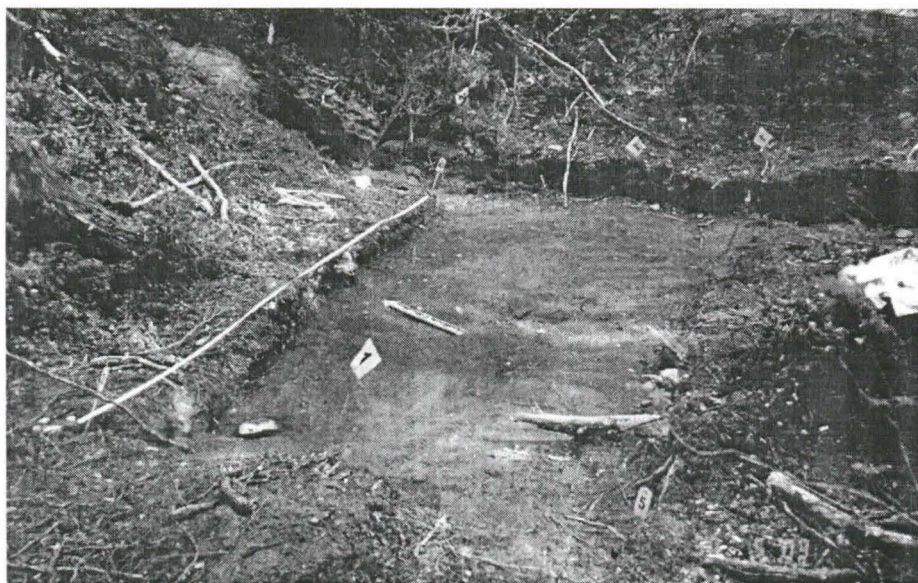
Kaivausalueelta B tuli oletettua vähemmän varsinaisia löytöjä, ainoastaan pala ikkunalasiasia sekä pullolasiasia. Löytyneet rakenteet olivat kuitenkin paljon kysymyksiä herättäviä. Alueelta löytyi kaksi kivrakennelmaa, tiilikiveys vallin itäseinästä sekä pääosin luonnonkivistä tehty rakennelma korsun suuaukon luota. Minkäänlaisia merkkejä siitä että korsu olisi joskus ollut katettu, ei löytynyt. Kiveykset, sekä katteiden ja löytöjen puute antavat olettaa ettei korsu ole ollut sotilaiden majoituskäytössä, vaan se on toiminut jonkinlaisena varastona tai pajana. Koska venäläiset majoittuivat Hietamäelle useiksi viikoiksi, piti myös mukana kuljetettavat tavarat varastoida jonnekin. Koska kukaan ei majoittunut varastorakennukseen pysyvämmiin, ei siihen ollut tarvetta rakentaa lämpöeristystä, josta alue A:n korsusta löytyi jälkiä. Löytöjen puute kertoo sotilaallisesta järjestelmällisyydestä, sillä varasto oli oletettavasti syytä pitää puhtaana. Varsinkin jos siellä säilytettiin ruutia, minkä säilytyspaikkana itävallin tiilikiveys on voinut toimia. Kyseessä on voinut olla myös jonkinlainen vasta valmisteilla ollut sepän paja, sillä sepän palveluksia tarvittiin muun muassa mukana olleiden hevosten kengittämiseen. Yksi tulkinta

käyttötarkoituksesta on myös ampuma-asema. Koska tiilimurskaa löytyy joka puolelta vallista, on rakennelma ollut ainakin tarkoitus valmistaa hyökkäyksen kestäväksi, mutta suomalaisten hyökkäys on voinut estää rakennelman valmiiksi saattamisen. Kesken rakentamisen tapahtunut suomalaisten hyökkäys on todennäköisesti tuhonnut sen. Jos rakennelma olisi ollut täysin valmis, siitä olisi jäänyt maastoon paljon massiivisemmat jäljet. Suuaukon kivrakennelma on todennäköisesti merkki korsun tukirakenteesta.

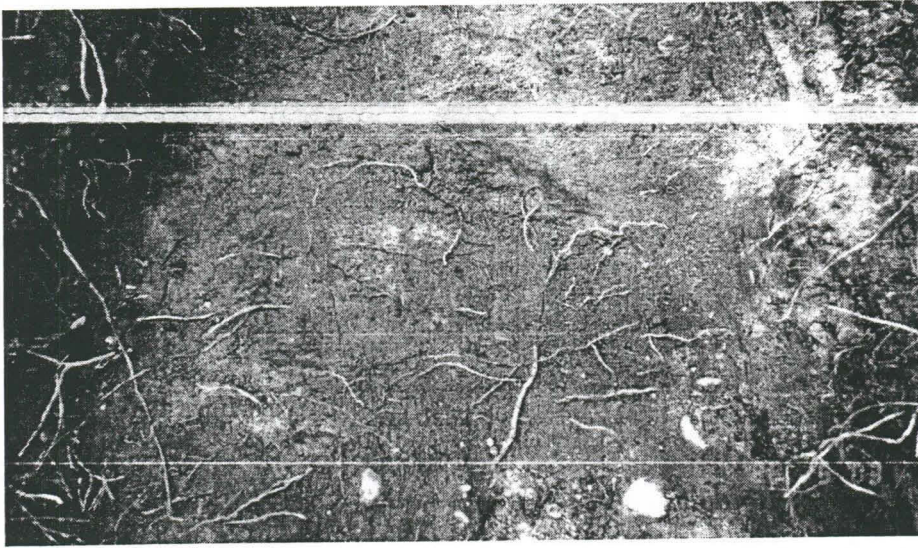
Koljonvirran kaivaukset keväällä 2003 olivat hyvä alku alueen sota-arkeologiselle tutkimukselle, mutta saadaksemme lisää tietoa sotilaiden elämästä ja kenttäolosuhteista tarvitaan vielä paljon tutkimuksia. Esimerkiksi kysymykset korsujen lämmityksestä ja sotilaiden muonituksesta jäivät vastaamatta. Koska jälkiä ruoan teosta korsuissa ei löytynyt, voitaisiin olettaa ruokailun tapahtuneen esimerkiksi yhteisessä ruokailupaikassa. Tosin toisesta korsusta löytyi jonkin verran luun kappaleita, mutta niin vähäisestä määrästä on vaikea tehdä tarkempia päätelmiä. Lämmitysjärjestelmistäkään ei löytynyt jälkiä, mutta koska syksy oli tuolloin niin kylmä, on lähes pakko olettaa, että jonkinlaista lämmitystä on tarvittu. Muun muassa nämä kysymykset selviävät vain jatkotutkimuksilla. Kuitenkin jo nyt tutkimus on osoittanut hyödyllisyytensä. Saimme selville, että kaikki korsut eivät ole tarkoitettu majoituskäyttöön, vaan alueelle on tehty varastoja tai pajojakin. Koljonvirran taistelualueella on aineksia toteuttaa laajempiakin sota-arkeologisia tutkimuksia. Esimerkiksi sillan länsiranta olisi syytä tutkia, ja pyrkiä säilyttämään jo tuhoutuneista kohteista ne, jotka vielä ovat jäljellä. Kaivauksissa tutkittu Hietämäen korsualue on säilynyt hyvin nykyaikaan saakka ja olisi tärkeää turvata sen säilyminen jatkossakin. 1800-luvun taistelupaikkojen säilyminen, vieläpä suhteellisen koskemattomana on harvinaista, ja Koljonvirran taistelupaikkaa voidaankin pitää ainutlaatuisena ja hedelmällisenä tutkimuskohteena.



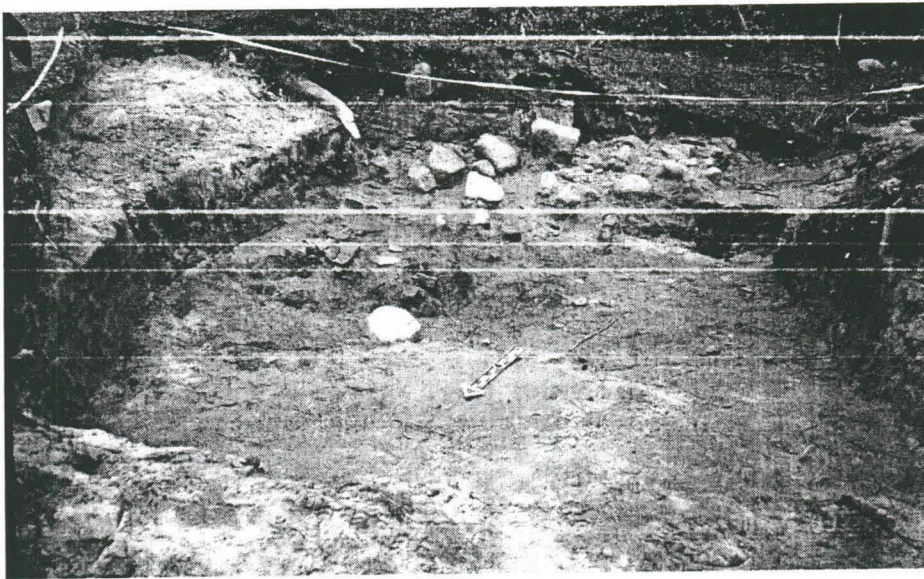
Kuva 1. Koljonvirran taistelu 27.10.1808 (Nordenswan 1898)



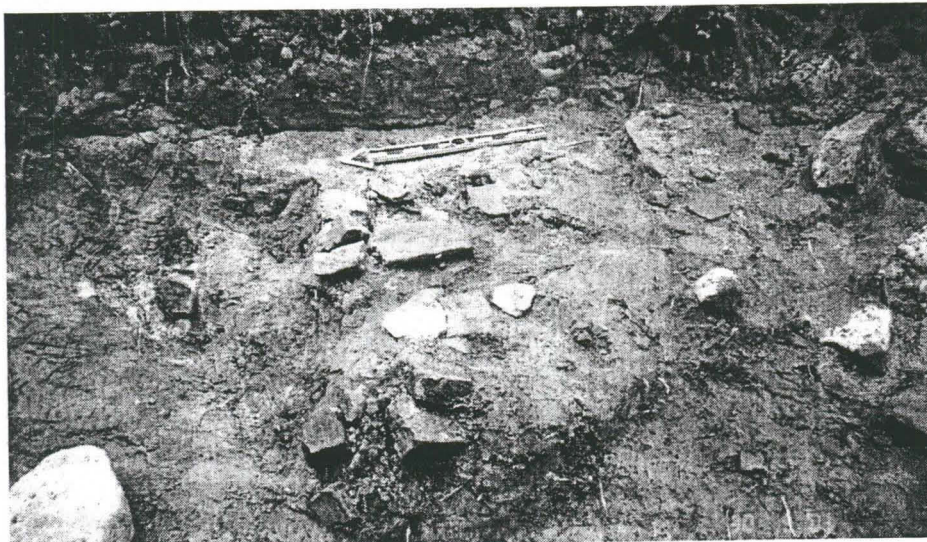
Kuva 2. Yleiskuva kaivausalue A:lta



Kuva 3.
Iuoniatiaa
alueelta A



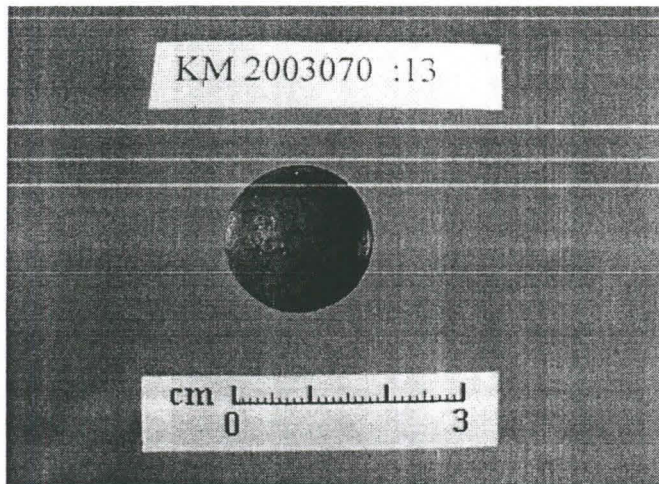
Kuva 4.
Yleiskuva
kaivausalue
B:ltä



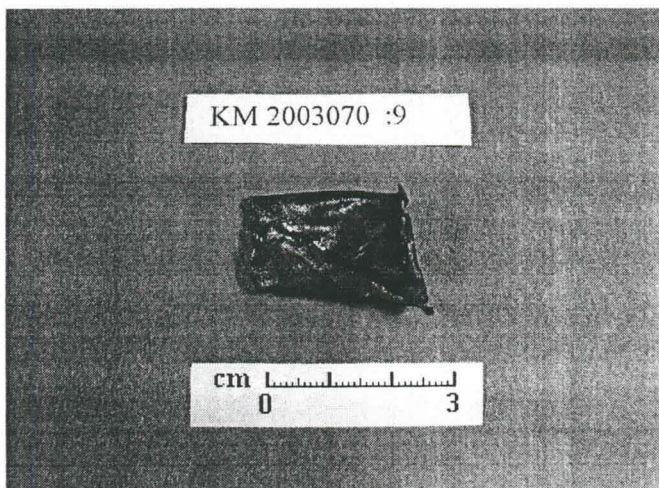
Kuva 5.
Tiilikiveys
alueella B



Kuva 6.
Työkuva



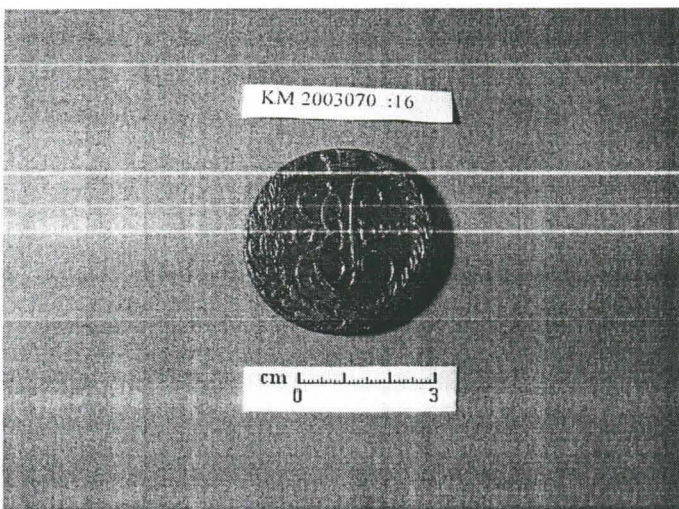
Kuva 7.
Musketin kuula



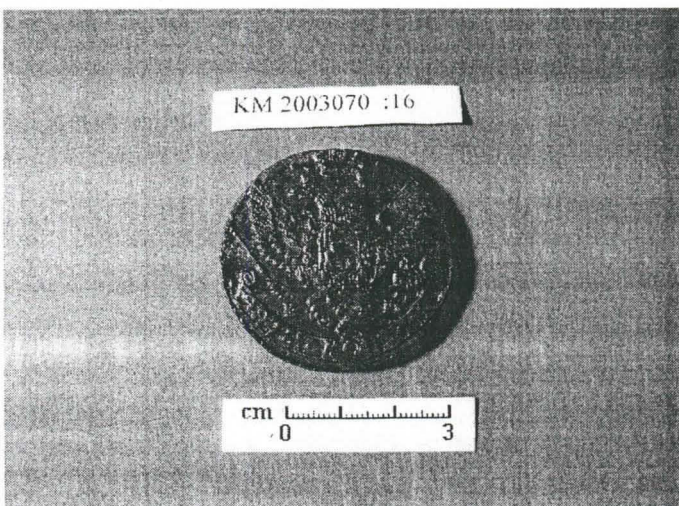
Kuva 8. Kuparinpala



Kuva 9. Pinnoitettu
rautaesineen katkeima



Kuva 10. Venäläinen
kupariraha vuodelta 1793,
kuva etupuolelta



Kuva 11. Venäläinen
kupariraha kuvattuna
takapuolelta

KUVAUSPÄIVÄKIRJA

Kaivaustunnus: Iisalmen Kolionvirran kaivaukset 2003 (KVK-03)

Aihepiiri: Sota-arkeologinen koekaivaus

Filmilaatu: Dia

Arkistointi: Oulun yliopiston arkeologian laboratorio,
arkistonumerot 25638-25702

Nro	Pvm	Suunta	Arkisto nro	Aihe	Kuvaaja
1	23.5.2003	Lounas	25638	Kaivausalue A, yleiskuva	Sanna Marin
2	23.5.2003	Länsi	25639	Kaivausalue A, yleiskuva	Sanna Marin
3	23.5.2003	Etelä	25640	Kaivausalue B, yleiskuva	Sanna Marin
4	23.5.2003	Pohjoinen	25641	Kaivausalue B, yleiskuva	Sanna Marin
5	26.5.2003	Lounas	25642	Kaivausalue A, koeoja 1	Sanna Marin
6	26.5.2003	Lounas	25643	Kaivausalue A, koeoja 1	Sanna Marin
7	26.5.2003	Lounas	25644	Kaivausalue A, koeoja 1	Sanna Marin
8	26.5.2003	Koillinen	25645	Kaivausalue A, koeoja 1	Sanna Marin
9	26.5.2003	Kaakko	25646	Kaivausalue A, koeoja 2	Sanna Marin
10	26.5.2003	Luode	25647	Kaivausalue A, koeoja 2	Sanna Marin
11	26.5.2003	Koillinen	25648	Kaivausalue B, pintamaa poistettu	Tiina Kuokkanen
12	26.5.2003	Lounas	25649	Kaivausalue B, länsivalli	Tiina Kuokkanen
13	26.5.2003	Etelä	25650	Kaivausalue B, itävalli	Tiina Kuokkanen
14	26.5.2003	Lounas	25651	Kaivausalue B, oviaukko	Tiina Kuokkanen
15	26.5.2003	Luode	25652	Kaivausalue B, oviaukon huuhtouma	Tiia Salo
16	28.5.2003	Lounas	25653	Kaivausalue A, työkuva	Sanna Marin
17	28.5.2003	Päältä	25654	Kaivausalue A, koeoja 1, luulöytö	Sanna Marin
18	28.5.2003	Luode	25655	Kaivausalue A, työkuva	Sanna Marin
19	28.5.2003	Lounas	25656	Kaivausalue A, työkuva	Sanna Marin
20	28.5.2003	Päältä	25657	Kaivausalue A, koeoja 1, tuohilattia	Sanna Marin
21	28.5.2003	Päältä	25658	Kaivausalue A, koeoja 1, lautamaista puuta	Sanna Marin
22	28.5.2003	Kaakko	25659	Koekuoppa 2	Sanna Marin
23	28.5.2003	Kaakko	25660	Koekuoppa 2	Sanna Marin
24	28.5.2003	Luode	25661	Kaivausalue A, koeoja 1	Sanna Marin
25	28.5.2003	Kaakko	25662	Kaivausalue A, koeoja 1	Sanna Marin
26	28.5.2003	Koillinen	25663	Kaivausalue A, koeoja 3	Sanna Marin
27	28.5.2003	Koillinen	25664	Kaivausalue B, oviaukon kivikko	Tiina Kuokkanen
28	28.5.2003	Koillinen	25665	Kaivausalue B, oviaukon kivikko	Tiina Kuokkanen
29	29.5.2003	Itä	25666	Kaivausalue B, tiilikiveys	Tiina Kuokkanen
30	29.5.2003	Etelä	25667	Kaivausalue B, tiilikiveys	Tiina Kuokkanen
31	29.5.2003	Kaakko	25668	Kaivausalue B, yleiskuva	Tiina Kuokkanen
32	29.5.2003	Lounas	25669	Kaivausalue B, yleiskuva	Tiina Kuokkanen
33	29.5.2003	Luode	25670	Kaivausalue B, yleiskuva	Tiina Kuokkanen

34	29.5.2003	Koillinen	25671	Kaivausalue B, yleiskuva	Tiina Kuokkanen
35	29.5.2003	Koillinen	25672	Kaivausalue A, koeoja 4	Sanna Marin
36	29.5.2003	Luode	25673	Kaivausalue A, koeoja 1, pohjamaa	Sanna Marin
1	29.5.2003	Koillinen	25674	Kaivausalue A, koeoja 3, pohjamaa	Sanna Marin
2	29.5.2003	Luode	25675	Kaivausalue B, yleiskuva	Tiina Kuokkanen
3	29.5.2003	Koillinen	25676	Kaivausalue B, yleiskuva	Tiina Kuokkanen
4	29.5.2003	Kaakko	25677	Kaivausalue B, yleiskuva	Tiina Kuokkanen
5	29.5.2003	Kaakko	25678	Kaivausalue B, yleiskuva	Tiina Kuokkanen
6	29.5.2003	Koillinen	25679	Kaivausalue B, tiilikiveys	Tiina Kuokkanen
7	29.5.2003	Koillinen	25680	Kaivausalue B, oviaukon kivikko	Tiina Kuokkanen
8	29.5.2003	Kaakko	25681	Kaivausalue B, yleiskuva	Tiina Kuokkanen
9	29.5.2003	Luode	25682	Kaivausalue A, koeoja 4	Sanna Marin
10	29.5.2003	Luode	25683	Kaivausalue A, koeoja 4, SY 3	Sanna Marin
11	29.5.2003	Luode	25684	Kaivausalue A, koeoja 4, SY 3	Sanna Marin
12	29.5.2003	Luode	25685	Kaivausalue A, koeoja 4, tuohta	Sanna Marin
13	29.5.2003	Luode	25686	Kaivausalue A, koeoja 4, SY 1 ja SY 2	Sanna Marin
14	30.5.2003	Koillinen	25687	Kaivausalue A, koeoja 4	Sanna Marin
15	30.5.2003	Lounas	25688	Kaivausalue A, koeoja 4, työkuva	Sanna Marin
16	30.5.2003	Pohjoinen	25689	Kaivausalue A, koeoja 4, työkuva	Sanna Marin
17	30.5.2003	Luode	25690	Kaivausalue B, työkuva	Sanna Marin
18	30.5.2003	Kaakko	25691	Kaivausalue B, työkuva	Sanna Marin
19	30.5.2003	Koillinen	25692	Kaivausalue B, työkuva	Sanna Marin
20	30.5.2003	Itä	25693	Kaivausalue B, itävallin profiili	Tiina Kuokkanen
21	30.5.2003	Itä	25694	Kaivausalue B, itävallin profiili	Tiina Kuokkanen
22	30.5.2003	Lounas	25695	Kaivausalue A, pohjamaa	Sanna Marin
23	30.5.2003	Lounas	25696	Kaivausalue A, yleiskuva	Sanna Marin
24	30.5.2003	Koillinen	25697	Kaivausalue A, yleiskuva	Sanna Marin
25	30.5.2003	Kaakko	25698	Kaivausalue B, yleiskuva	Sanna Marin
26	30.5.2003	Itä	25699	Kaivausalue B, yleiskuva	Sanna Marin
27	30.5.2003	Länsi	25700	Kaivausalue B, tiilikiveys	Sanna Marin
28	30.5.2003		25701	Työkuva	Tiia Salo
29	30.5.2003		25702	Työkuva	Sanna Marin

KUVAUSPÄIVÄKIRJA

Kaivaustunnus: Iisalmen Koljonvirran kaivaukset 2003 (KVK-03)
Aihepiiri: Sota-arkeloginen koekaivaus
Filmilaatu: Mustavalko
Arkistointi: Oulun yliopiston arkeologian laboratorio,
arkistonumerot 60-62

Nro	Pvm	Suunta	Aihe	Kuvaaja
1	26.5.2003	Kaakko	Kaivausalue A, koeoja 2	Tiina Kuokkanen
2	26.5.2003	Etelä	Kaivausalue A, koeoja 2	Tiina Kuokkanen
3	26.5.2003	Pohjoinen	Kaivausalue A, koeoja 2	Tiina Kuokkanen
4	26.5.2003	Luode	Kaivausalue A, koeoja 1	Tiina Kuokkanen
5	26.5.2003	Kaakko	Kaivausalue A, koeoja 1	Tiina Kuokkanen
6	26.5.2003	Luode	Kaivausalue A, koeoja 1	Tiina Kuokkanen
7	26.5.2003	Koillinen	Kaivausalue B, pintamaa poistettu	Tiia Salo
8	26.5.2003	Lounas	Kaivausalue B, länsivalli	Tiia Salo
9	26.5.2003	Etelä	Kaivausalue B, itävalli	Tiia Salo
10	26.5.2003	Lounas	Kaivausalue B, oviaukko	Tiia Salo
11	28.5.2003	Päältä	Kaivausalue A, koeoja 1, luulöytö	Tiia Salo
12	28.5.2003	Päältä	Kaivausalue A, koeoja 1, luulöytö	Tiia Salo
13	28.5.2003	Luode	Kaivausalue A, koeoja 1, lautamaista puuta	Tiia Salo
14	28.5.2003	Kaakko	Kaivausalue A, koeoja 1, lautamaista puuta	Tiia Salo
15	28.5.2003	Luode	Kaivausalue A, koeoja 1	Tiia Salo
16	28.5.2003	Kaakko	Kaivausalue A, koeoja 1	Tiina Kuokkanen
17	28.5.2003	Koillinen	Kaivausalue A, koeoja 3	Tiina Kuokkanen
18	28.5.2003	Koillinen	Kaivausalue B, suuaukon kivikko	Tiina Kuokkanen
19	29.5.2003	Etelä	Kaivausalue B, tiilikiveys	Tiina Kuokkanen
20	29.5.2003	Itä	Kaivausalue B, tiilikiveys	Tiina Kuokkanen
21	29.5.2003	Itä	Kaivausalue B, tiilikiveys	Tiina Kuokkanen
22	29.5.2003	Luode	Kaivausalue B, yleiskuva	Tiina Kuokkanen
23	29.5.2003	Lounas	Kaivausalue B, yleiskuva	Tiina Kuokkanen
24	29.5.2003	Luode	Kaivausalue B, yleiskuva	Tiina Kuokkanen
25	29.5.2003	Luode	Kaivausalue B, yleiskuva	Tiina Kuokkanen
26	29.5.2003	Koillinen	Kaivausalue A, koeoja 4	Tiia Salo
27	29.5.2003	Luode	Kaivausalue A, koeoja 1, pohjamaa	Sanna Marin
28	29.5.2003	Lounas	Kaivausalue A, koeoja 3	Sanna Marin
29	29.5.2003	Lounas	Kaivausalue B, yleiskuva	Tiina Kuokkanen
30	29.5.2003	Koillinen	Kaivausalue B, yleiskuva	Tiina Kuokkanen
31	29.5.2003	Itä	Kaivausalue B, tiilikiveys	Tiina Kuokkanen
32	29.5.2003	Itä	Kaivausalue B, tiilikiveys	Tiina Kuokkanen

33	29.5.2003	Kaakko	Kaivausalue B, yleiskuva	Tiina Kuokkanen
34	29.5.2003	Lounas	Kaivausalue A, koeoja 4	Sanna Marin
35	29.5.2003	Luode	Kaivausalue A, koeoja 4, SY 3	Sanna Marin
36	29.5.2003	Päältä	Kaivausalue A, koeoja 4, tuohta	Sanna Marin
37	29.5.2003	Päältä	Kaivausalue A, koeoja 4, leikkaus	Sanna Marin
38	30.5.2003	Koillinen	Kaivausalue A, koeoja 4	Sanna Marin
39	30.5.2003	Lounas	Kaivausalue A, koeoja 4, pohja	Tiina Kuokkanen
40	30.5.2003	Lounas	Kaivausalue A, pohjamaa	Tiia Salo
41	30.5.2003	Lounas	Kaivausalue A, yleiskuva	Tiia Salo
42	30.5.2003	Etelä	Kaivausalue B, yleiskuva	Sanna Marin
43	30.5.2003	Länsi	Kaivausalue B, kivirakenne	Sanna Marin
44	30.5.2003	Itä	Kaivausalue B, yleiskuva	Sanna Marin

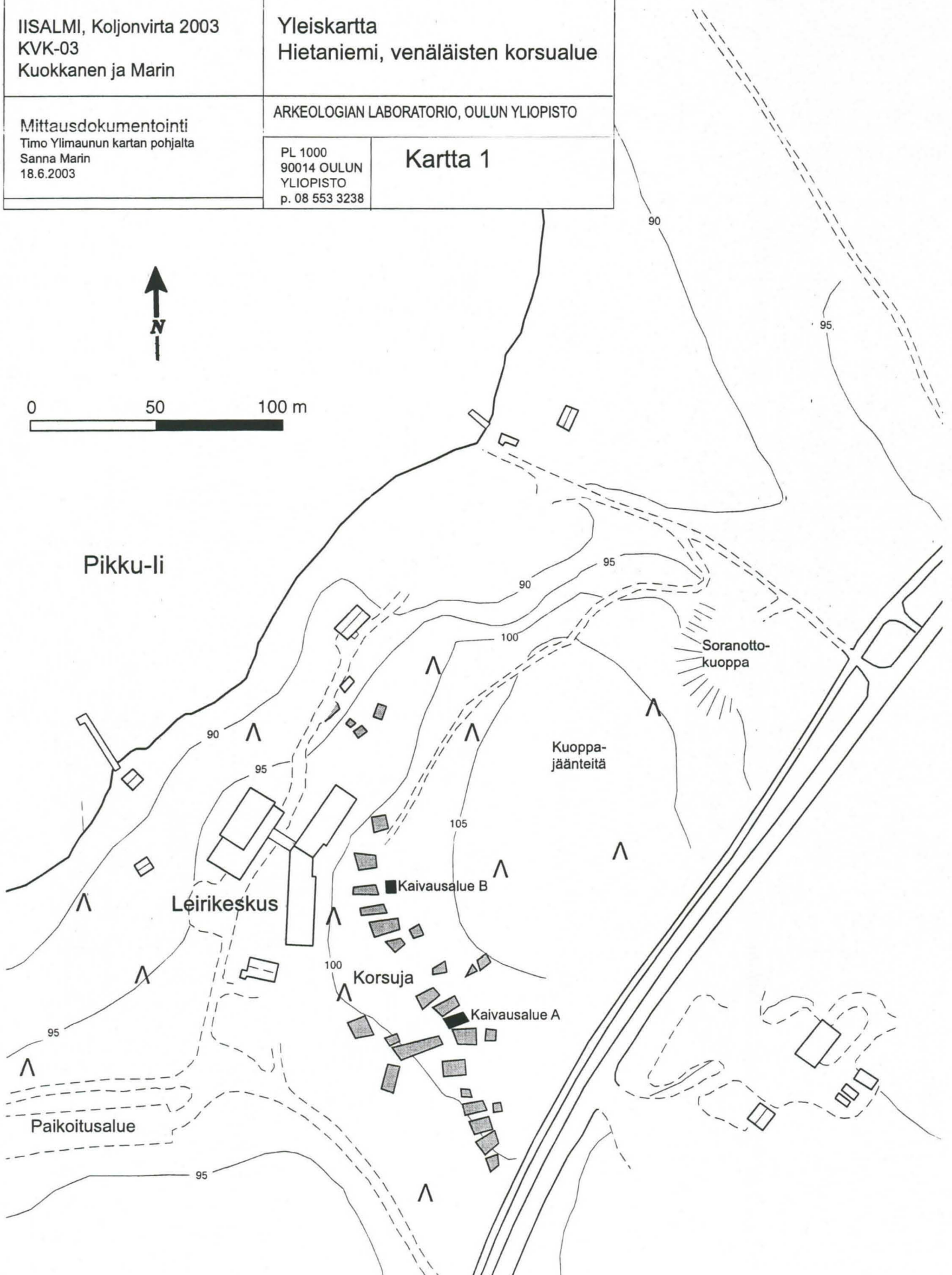
IISALMEN KOLJONVIRRAN KAIVAUSTEN KARTAT

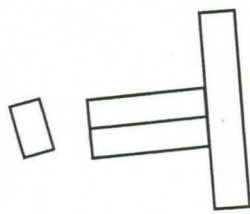
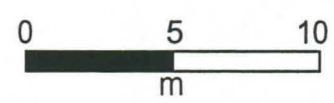
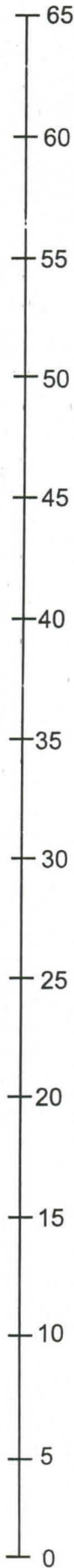
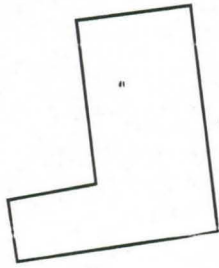
Tiina Kuokkanen ja Sanna Marin 2003

N:o Aihe

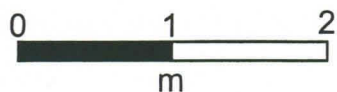
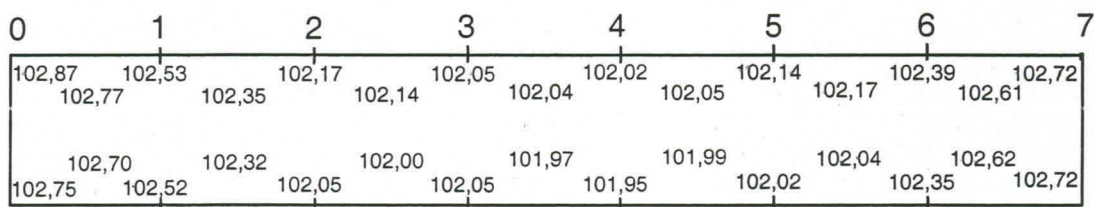
1. Yleiskartta venäläisten korsualueesta Hietaniemellä
2. Yleiskartta kaivausalueista
3. Vaaituskartta Alue A, Koeoja 1, Pintataso
4. Vaaituskartta Alue A, Koeoja 1, SY 1
5. Vaaituskartta Alue A, Koeoja 1, SY 2
6. Vaaituskartta Alue A, Koeoja 1, Pohjataso
7. Vaaituskartta Alue A, Koeoja 2, Pintataso
8. Vaaituskartta Alue A, Koeoja 2, SY 1
9. Vaaituskartta Alue A, Koeoja 3, SY 2
10. Vaaituskartta Alue A, Koeoja 3, Pohjataso
11. Vaaituskartta Alue A, Koeoja 4, SY 1
12. Vaaituskartta Alue A, Koeoja 4, SY 2
13. Vaaituskartta Alue A, Koeoja 4, SY 3
14. Vaaituskartta Alue A, Koeoja 4, Pohjataso
15. Vaaituskartta Alue A, Korsu
16. Vaaituskartta Alue B, Pintataso
17. Vaaituskartta Alue B, Pintataso turpeen poiston jälkeen
18. Vaaituskartta Alue B, SY 1001
19. Vaaituskartta Alue B, Huuhtouma
20. Vaaituskartta Alue B, Pohjamaa
21. Löytökartta Alue A, Koeoja 1, SY 2
22. Löytökartta Alue A, Koeoja 3, SY 2
23. Löytökartta Alue A, Koeoja 4, SY 2 ja 3
24. Profiilikartta Alue B, Itäprofiili
25. Löytökartta 1 Alue B
26. Löytökartta 2 Alue B
27. Rakennekartta Alue B, Pohjataso
28. Rakennekartta Alue B, Pohjataso, Tiilikiveys

IISALMI, Koljonvirta 2003 KVK-03 Kuokkanen ja Marin	Yleiskartta Hietaniemi, venäläisten korsualue			
Mittausdokumentointi Timo Ylimaunun kartan pohjalta Sanna Marin 18.6.2003	ARKEOLOGIAN LABORATORIO, OULUN YLIOPISTO <table border="1" data-bbox="478 450 1005 546"> <tr> <td data-bbox="481 454 638 542"> PL 1000 90014 OULUN YLIOPISTO p. 08 553 3238 </td> <td data-bbox="638 454 1002 542" style="text-align: center;"> Kartta 1 </td> </tr> </table>		PL 1000 90014 OULUN YLIOPISTO p. 08 553 3238	Kartta 1
PL 1000 90014 OULUN YLIOPISTO p. 08 553 3238	Kartta 1			

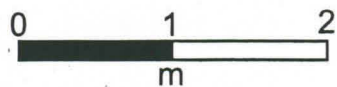
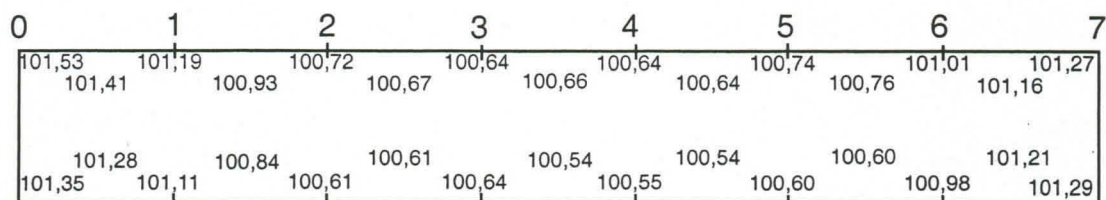




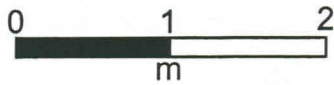
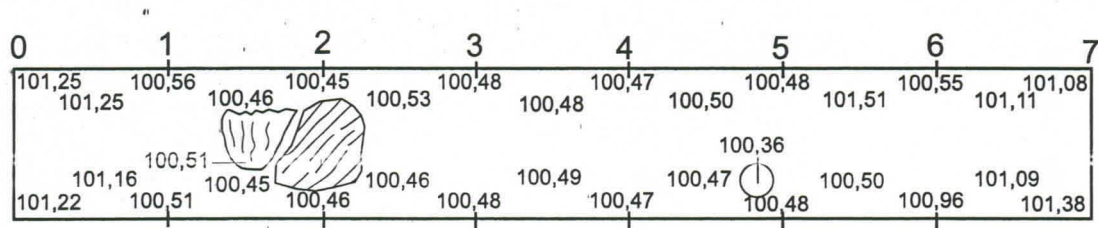
IISALMI, Koljonvirta 2003 KVK-03 Kuokkanen ja Marin	Yleiskartta Kaivausalueet A ja B	
Mittausdokumentointi Sanna Marin 18.6.2003	ARKEOLOGIAN LABORATORIO, OULUN YLIOPISTO	Kartta 2
	PL 1000 90014 OULUN YLIOPISTO p. 08 553 3238	



IISALMI, Koljonvirta 2003 KVK-03 Kuokkanen ja Marin	Vaaituskartta Alue A, Koeoja 1, Pintataso 1:50	
Mittausdokumentointi	ARKEOLOGIAN LABORATORIO, OULUN YLIOPISTO	
Tiina Kuokkanen 10.6.2003	PL 1000 90014 OULUN YLIOPISTO p. 08 553 3238	Kartta 3



IISALMI, Koljonvirta 2003 KVK-03 Kuokkanen ja Marin	Vaaituskartta Alue A, Koeoja 1, SY 1 1:50	
Mittausdokumentointi	ARKEOLOGIAN LABORATORIO, OULUN YLIOPISTO	
Sanna Marin 10.6.2003	PL 1000 90014 OULUN YLIOPISTO p. 08 553 3238	Kartta 4



Tuohtha

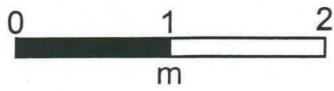
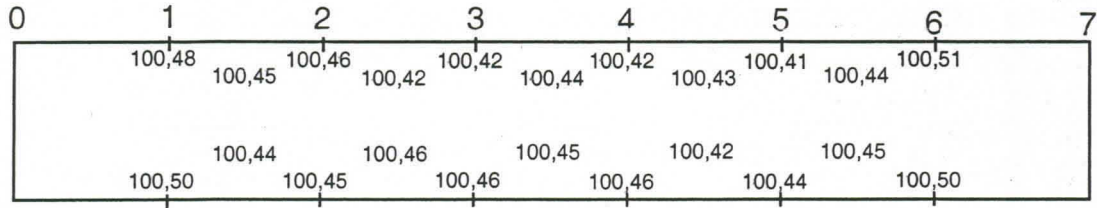


Lauta/Puuta

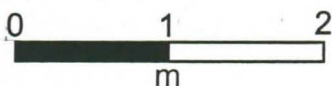
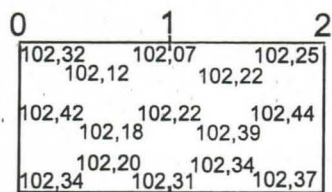


Kuoppa

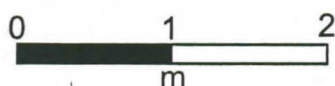
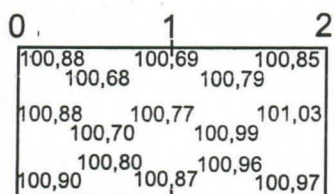
IISALMI, Koljonvirta 2003 KVK-03 Kuokkanen ja Marin	Vaaituskartta Alue A, Koeoja 1, SY 2 1:50	
Mittausdokumentointi Sanna Marin 10.6.2003	ARKEOLOGIAN LABORATORIO, OULUN YLIOPISTO PL 1000 90014 OULUN YLIOPISTO p. 08 553 3238	
	Kartta 5	



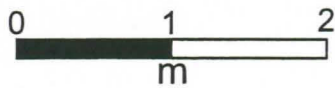
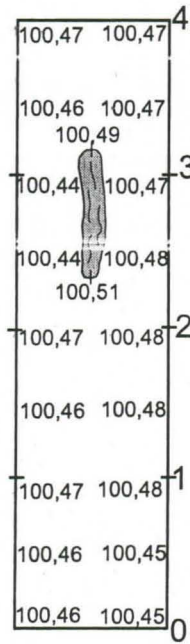
IISALMI, Koljonvirta 2003 KVK-03 Kuokkanen ja Marin	Vaaituskartta Alue A, Koeoja 1, Pohjataso 1:50	
Mittausdokumentointi Sanna Marin 10.6.2003	ARKEOLOGIAN LABORATORIO, OULUN YLIOPISTO PL 1000 90014 OULUN YLIOPISTO p. 08 553 3238	
	Kartta 6	



IISALMI, Koljonvirta 2003 KVK-03 Kuokkanen ja Marin	Vaaituskartta Alue A, Koeoja 2, Pinta 1:50	
Mittausdokumentointi Sanna Marin 11.6.2003	ARKEOLOGIAN LABORATORIO, OULUN YLIOPISTO	
	PL 1000 90014 OULUN YLIOPISTO p. 08 553 3238	Kartta 7



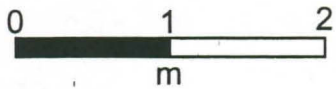
IISALMI, Koljonvirta 2003 KVK-03 Kuokkanen ja Marin	Vaaituskartta Alue A, Koeoja 2, SY 1 1:50	
Mittausdokumentointi Sanna Marin 11.6.2003	ARKEOLOGIAN LABORATORIO, OULUN YLIOPISTO	
	PL 1000 90014 OULUN YLIOPISTO p. 08 553 3238	Kartta 8



Hiiltynyttä puuta

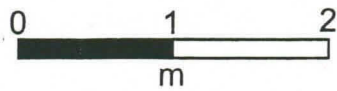
IISALMI, Koljonvirta 2003 KVK-03 Kuokkanen ja Marin	Vaaituskartta Alue A, Koeoja 3, SY 2 1:50	
Mittausdokumentointi Sanna Marin 11.6.2003	ARKEOLOGIAN LABORATORIO, OULUN YLIOPISTO PL 1000 90014 OULUN YLIOPISTO p. 08 553 3238	
	Kartta 9	

100,46	100,46	4
100,43	100,42	
100,44	100,42	3
100,42	100,45	
100,44	100,47	2
100,42	100,46	
100,43	100,48	1
100,44	100,46	
100,43	100,44	0



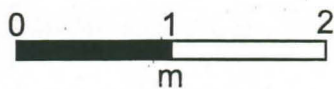
IISALMI, Koljonvirta 2003 KVK-03 Kuokkanen ja Marin	Vaaituskartta Alue A, Koeoja 3, Pohjataso 1:50	
Mittausdokumentointi Sanna Marin 12.6.2003	ARKEOLOGIAN LABORATORIO, OULUN YLIOPISTO PL 1000 90014 OULUN YLIOPISTO p. 08 553 3238	Kartta 10

0	100,88	100,56
	100,53	100,57
1	100,54	100,53
	100,51	100,48
2	100,51	100,50
	100,50	100,50
3	100,44	100,58
	100,46	100,57
4	100,52	100,36



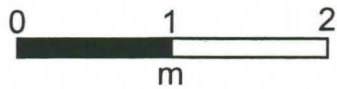
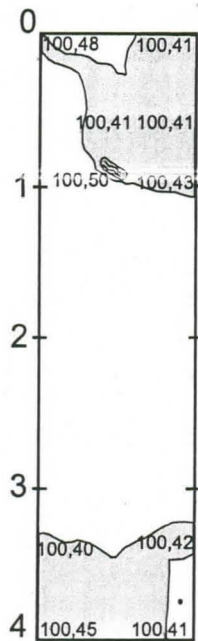
IISALMI, Koljonvirta 2003 KVK-03 Kuokkanen ja Marin	Vaaituskartta Alue A, Koeoja 4, SY 1 1:50	
Mittausdokumentointi Sanna Marin 12.6.2003	ARKEOLOGIAN LABORATORIO, OULUN YLIOPISTO PL 1000 90014 OULUN YLIOPISTO p. 08 553 3238	
	Kartta 11	

0	100,49	100,46
	100,51	100,43
1	100,50	100,44
	100,50	100,43
2	100,50	100,46
	100,47	100,43
3	100,42	100,45
	100,37	100,43
4	100,38	100,46



• Kuoppa

IISALMI, Koljonvirta 2003 KVK-03 Kuokkanen ja Marin	Vaaituskartta Alue A, Koeoja 4, SY 2 1:50
Mittausdokumentointi Sanna Marin 12.6.2003	ARKEOLOGIAN LABORATORIO, OULUN YLIOPISTO PL 1000 90014 OULUN YLIOPISTO p. 08 553 3238
	Kartta 12



SY 3



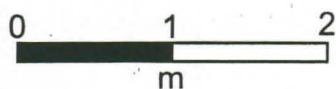
Hiiltynyttä puuta



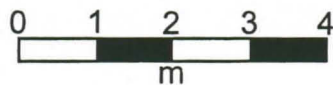
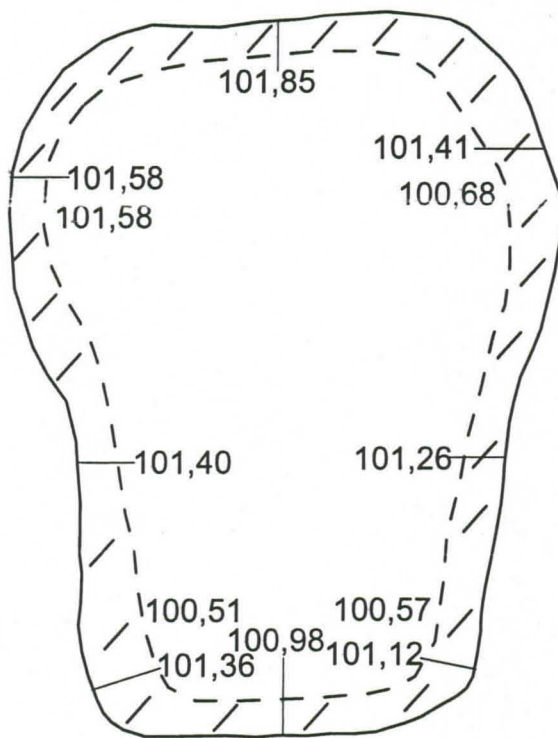
Kuoppa

IISALMI, Koljonvirta 2003 KVK-03 Kuokkanen ja Marin	Vaaituskartta Alue A, Koeoja 4, SY 3 1:50	
Mittausdokumentointi Sanna Marin 12.6.2003	ARKEOLOGIAN LABORATORIO, OULUN YLIOPISTO PL 1000 90014 OULUN YLIOPISTO p. 08 553 3238	Kartta 13

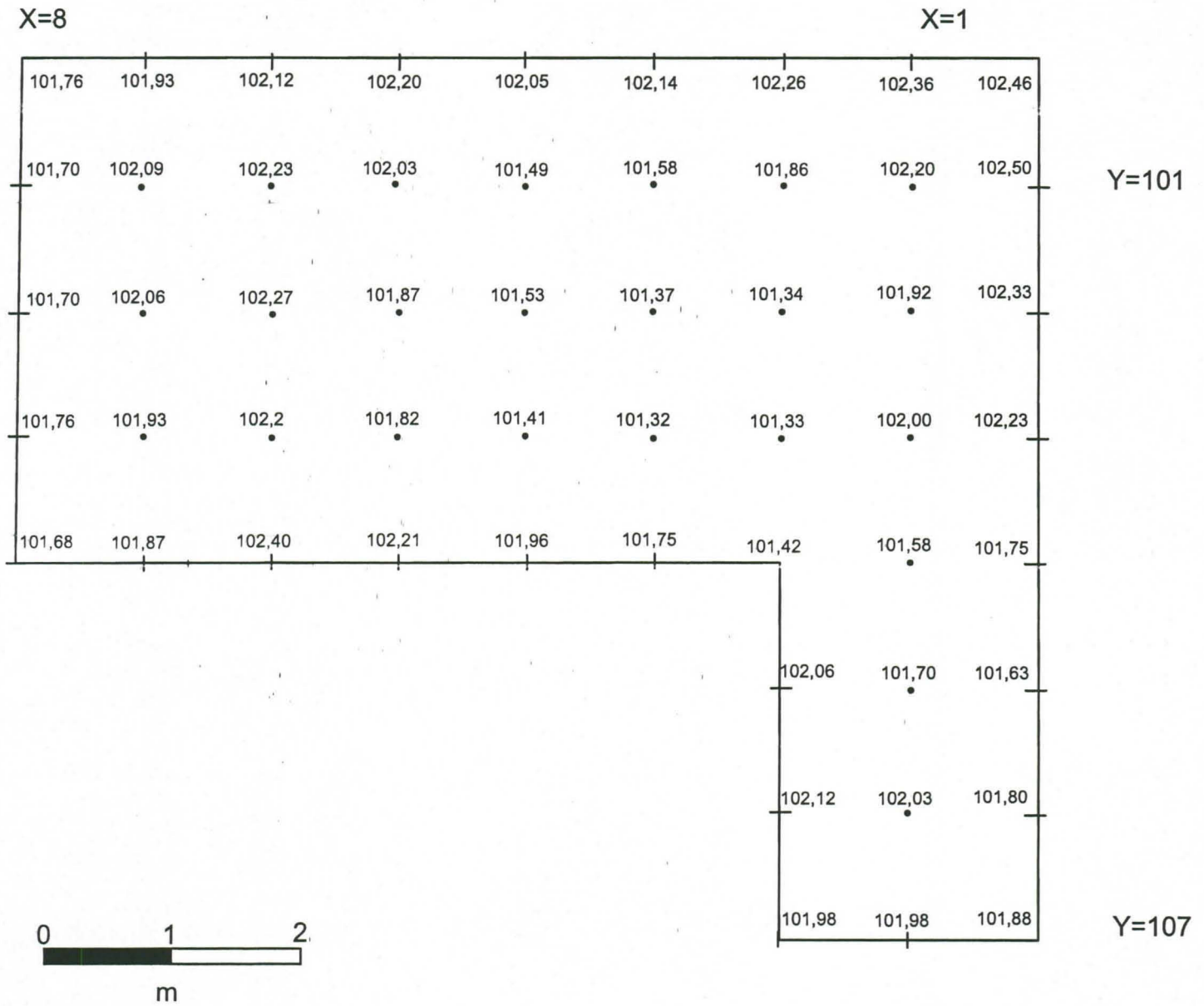
0	100,45	100,44
	100,45	100,43
1	100,46	100,44
	100,47	100,36
2	100,47	100,44
	100,43	100,42
3	100,36	100,40
	100,36	100,40
4	100,36	100,37



IISALMI, Koljonvirta 2003 KVK-03 Kuokkanen ja Marin	Vaaituskartta Alue A, Koeoja 4, Pohjataso 1:50
Mittausdokumentointi	ARKEOLOGIAN LABORATORIO, OULUN YLIOPISTO
Sanna Marin 12.6.2003	PL 1000 90014 OULUN YLIOPISTO p. 08 553 3238
	Kartta 14



IISALMI, Koljonvirta 2003 KVK-03 Kuokkanen ja Marin	Vaaituskartta Alue A, Korsu 1:50	
Mittausdokumentointi Sanna Marin 12.6.2003	ARKEOLOGIAN LABORATORIO, OULUN YLIOPISTO PL 1000 90014 OULUN YLIOPISTO p. 08 553 3238	
	Kartta 15	

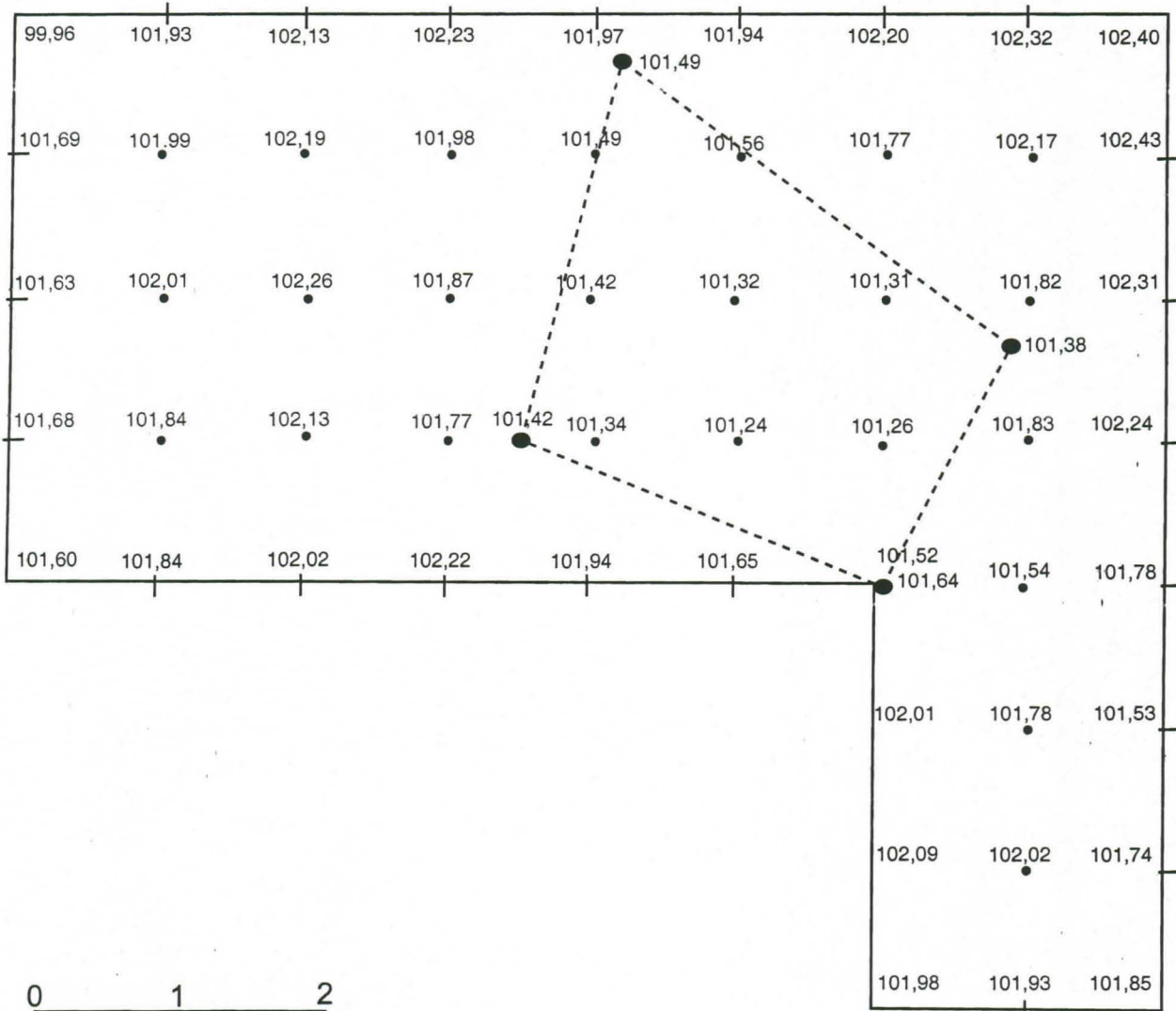


IISALMI, Koljonvirta 2003 KVK-03 Kuokkanen ja Marin	Vaaituskartta Alue B, Pintataso 1:50
Mittausdokumentointi Tiina Kuokkanen 10.6.2003	ARKEOLOGIAN LABORATORIO, OULUN YLIOPISTO
	PL 1000 90014 OULUN YLIOPISTO p. 08 553 3238
	Kartta 16



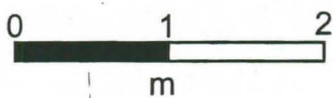
X=8

X=1



Y=101

Y=107

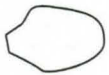
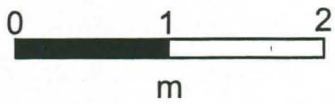
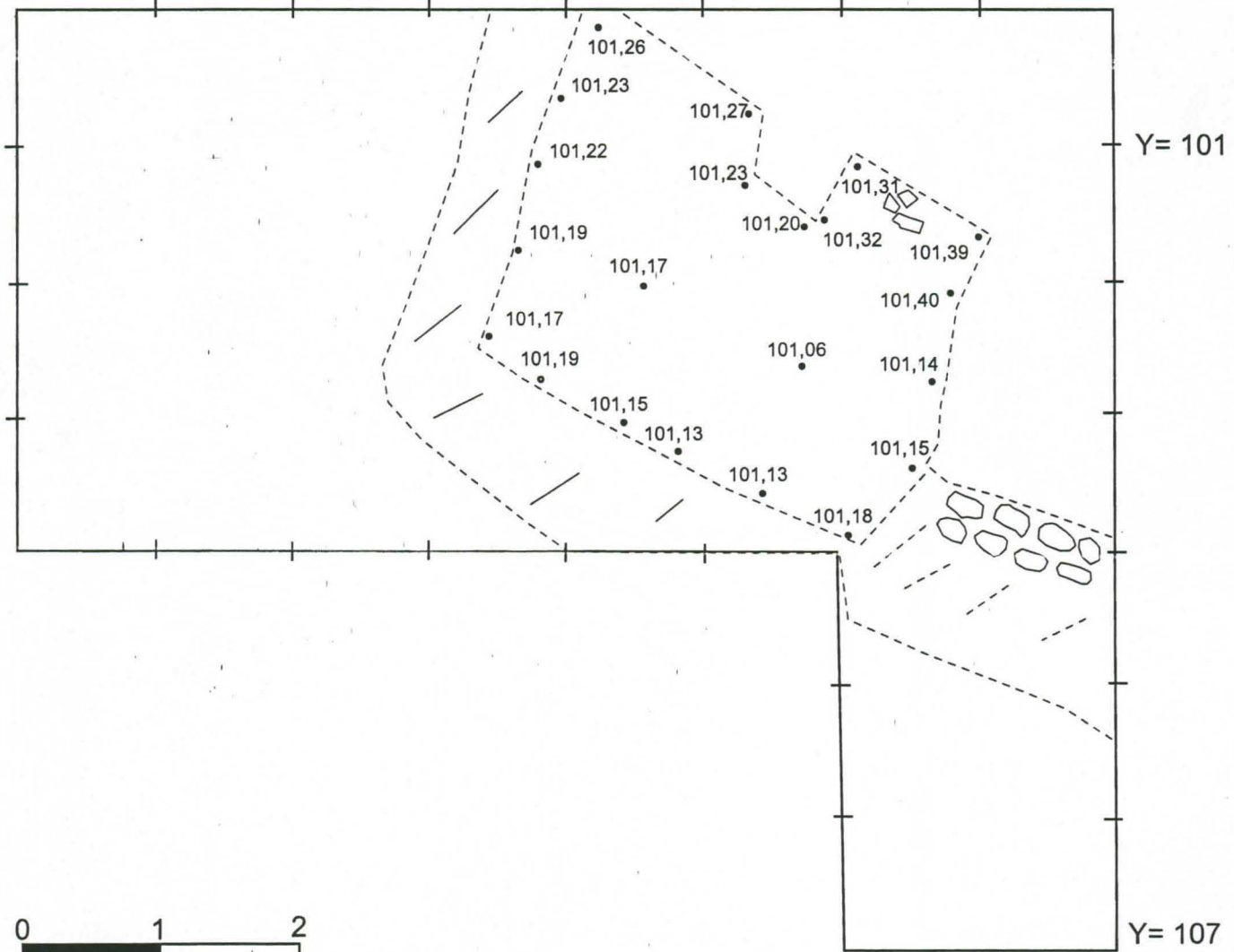


IISALMI, Koljonvirta 2003 KVK-03 Kuokkanen ja Marin	Vaaituskartta Alue B, Pintataso turpeen poiston jälkeen 1:50
Mittausdokumentointi	ARKEOLOGIAN LABORATORIO, OULUN YLIOPISTO
Tiina Kuokkanen 11.6.2003	PL 1000 90014 OULUN YLIOPISTO p. 08 553 3238
	Kartta 17



X= 8

X= 1



Kivi



Valli



Oviaukko



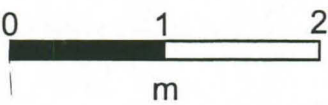
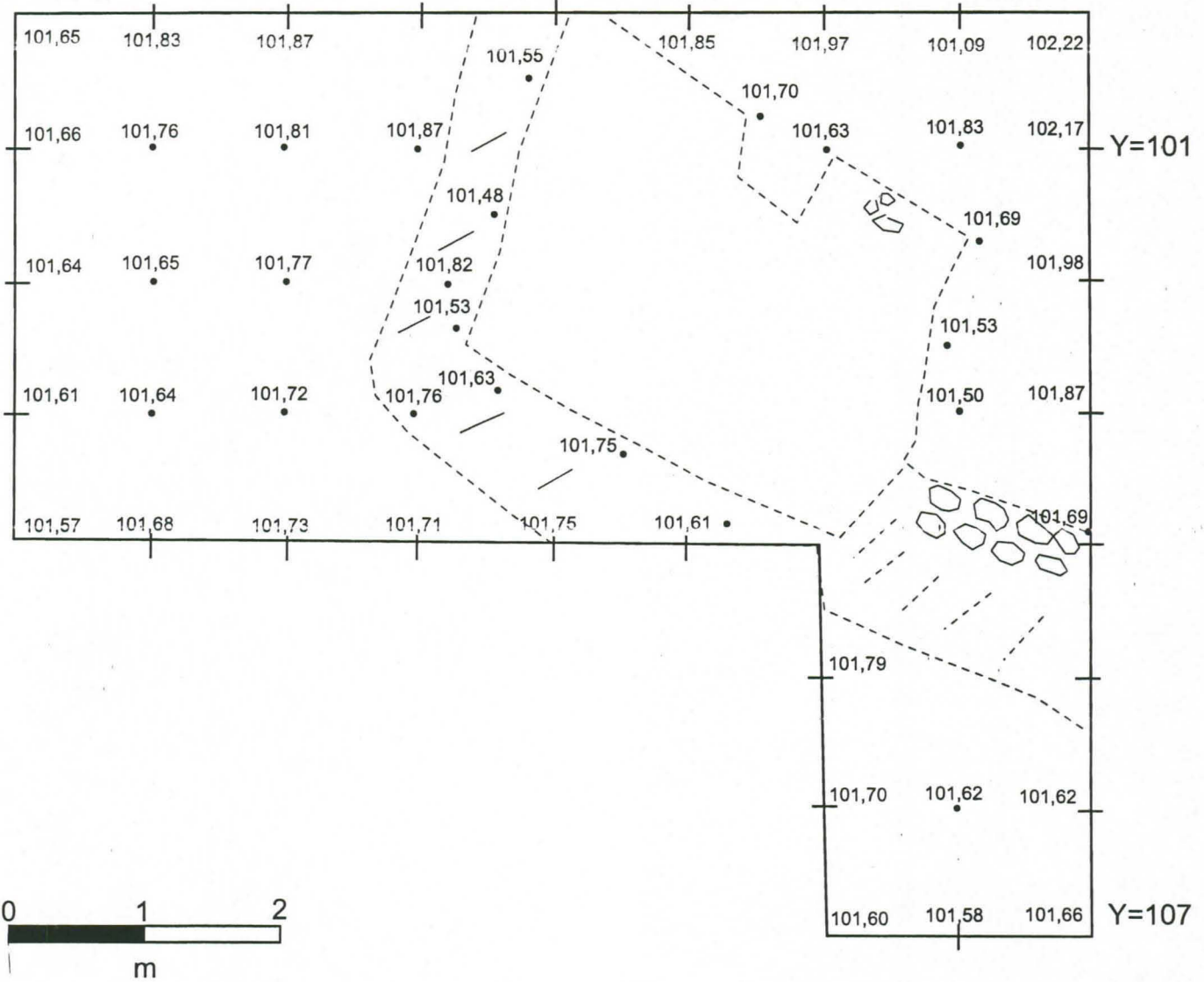
Korsun pohja

IISALMI, Koljonvirta 2003 KVK-03 Kuokkanen ja Marin	Vaaituskartta Alue B, SY 1001 1:50
Mittausdokumentointi	ARKEOLOGIAN LABORATORIO, OULUN YLIOPISTO
Tiina Kuokkanen 12.6.2003	PL 1000 90014 OULUN YLIOPISTO p. 08 553 3238
	Kartta 18



X= 8

X= 1



Kivi



Valli



Oviaukko



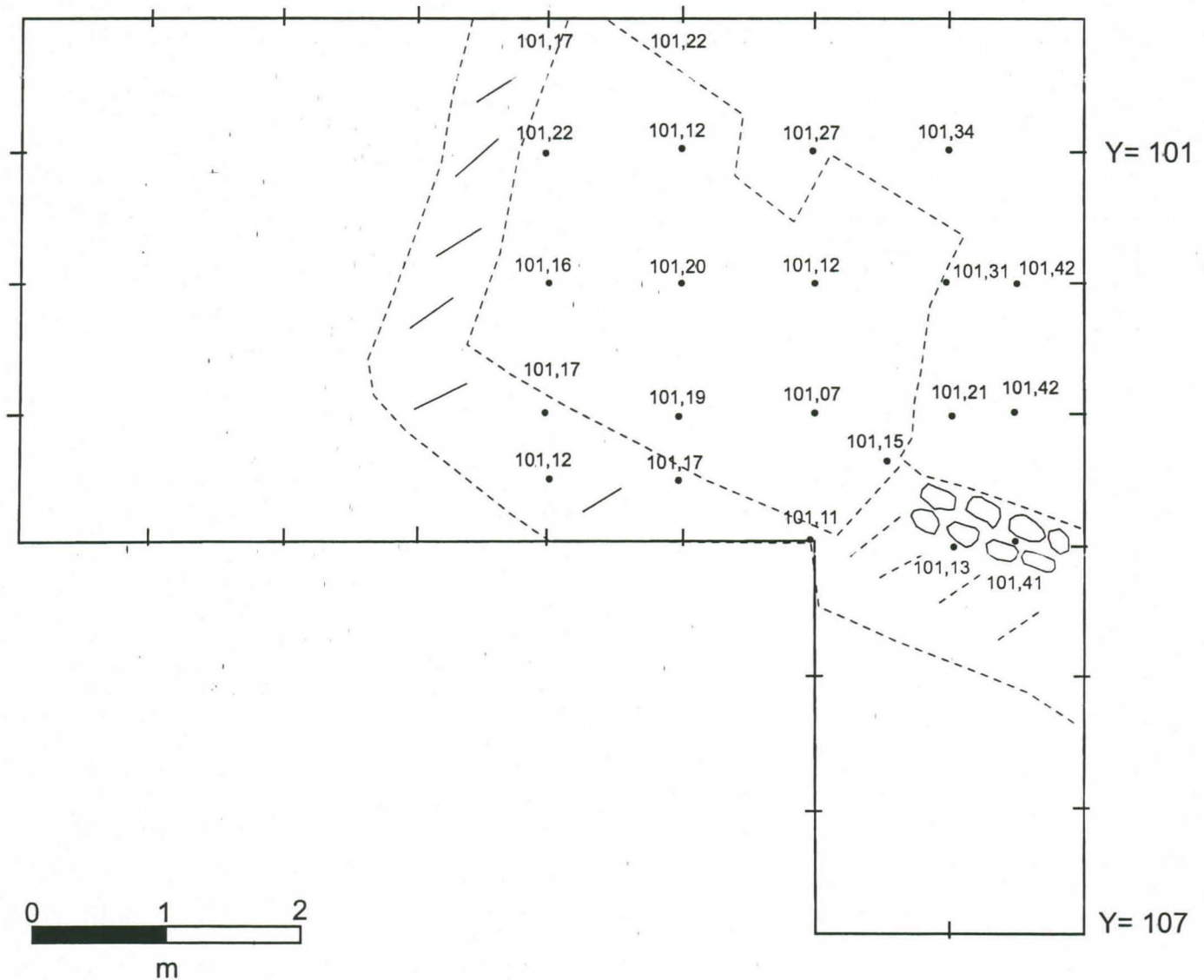
Korsun pohja

IISALMI, Koljonvirta 2003 KVK-03 Kuokkanen ja Marin	Vaaituskartta Alue B, Huuhtouma 1:50
Mittausdokumentointi Tiina Kuokkanen 12.6.2003	ARKEOLOGIAN LABORATORIO, OULUN YLIOPISTO
	PL 1000 90014 OULUN YLIOPISTO p. 08 553 3238
	Kartta 19



X= 8

X= 1



Kivi



Valli

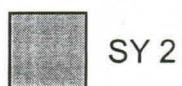
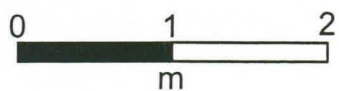
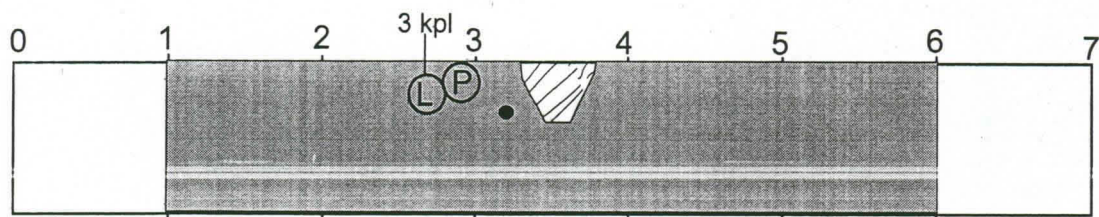


Oviaukko



Korsun pohja

IISALMI, Koljonvirta 2003 KVK-03 Kuokkanen ja Marin	Vaaituskartta Alue B, Pohjamaa 1:50
Mittausdokumentointi	ARKEOLOGIAN LABORATORIO, OULUN YLIOPISTO
Tiina Kuokkanen 12.6.2003	PL 1000 90014 OULUN YLIOPISTO p. 08 553 3238
	Kartta 20



SY 2



Tuohta



Tuluspää

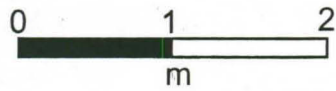
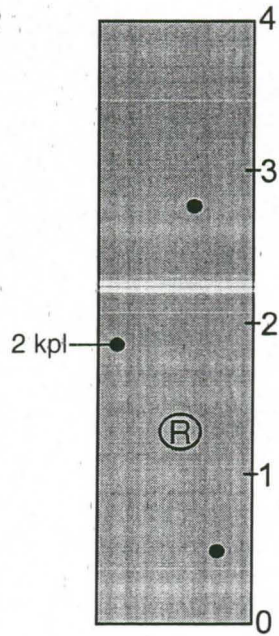


Luuta



Lyijykuula

IISALMI, Koljonvirta 2003 KVK-03 Kuokkanen ja Marin	Löytökartta Alue A, Koeoja 1, SY 2 1:50	
Mittausdokumentointi Sanna Marin 12.6.2003	ARKEOLOGIAN LABORATORIO, OULUN YLIOPISTO PL 1000 90014 OULUN YLIOPISTO p. 08 553 3238	Kartta 21

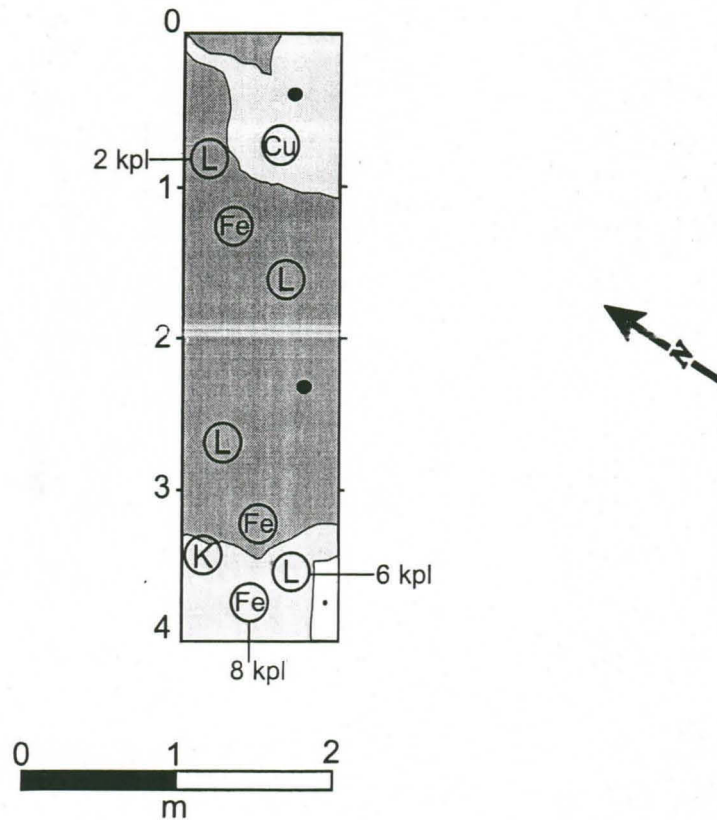


SY 2

• Lyijykuula

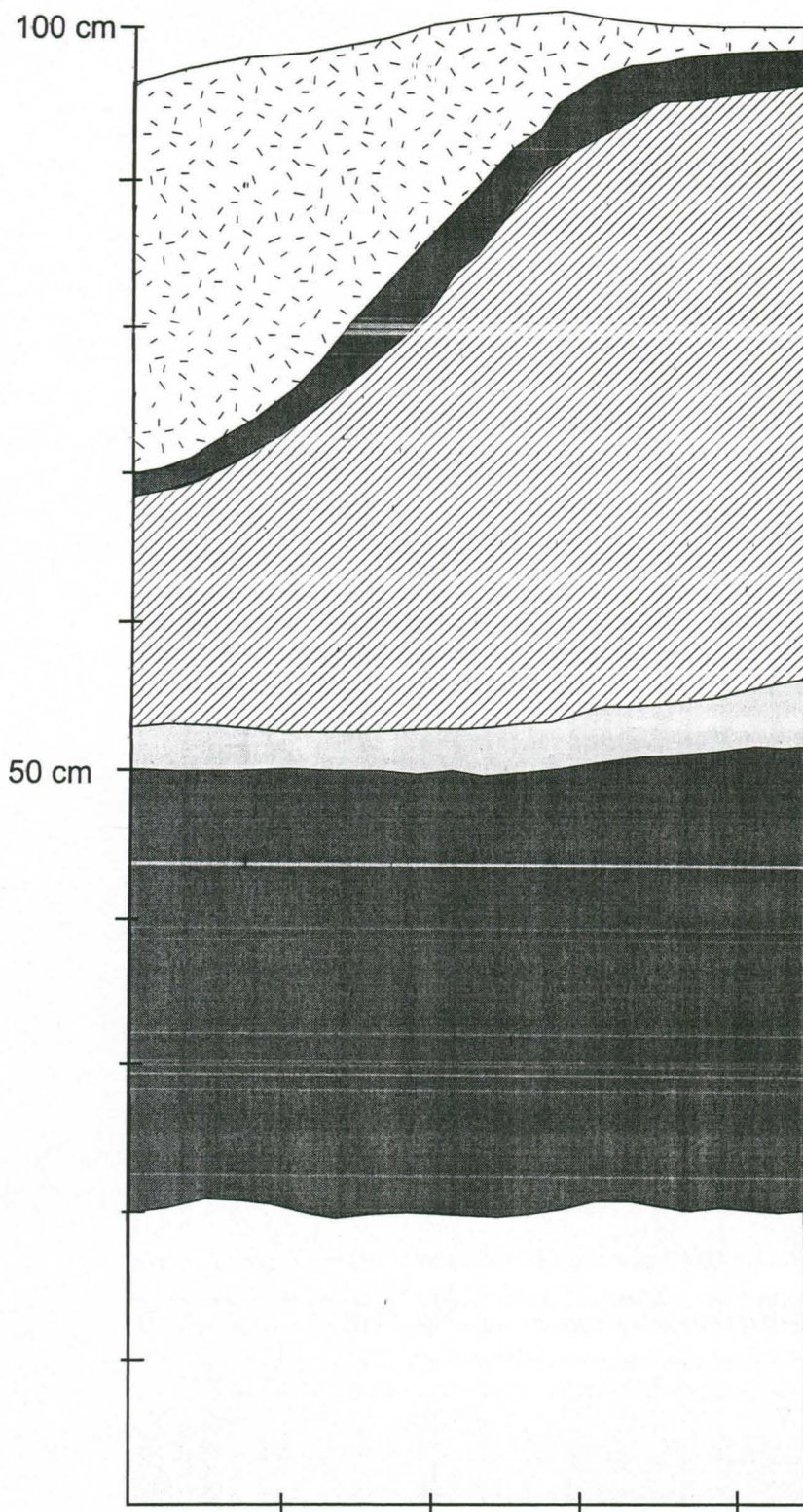
Ⓡ Rautaesine/kappale






IISALMI, Koljonvirta 2003 KVK-03 Kuokkanen ja Marin	Löytökartta Alue A, Koejoja 3, SY 2 1:50	
Mittausdokumentointi Sanna Marin 13.6.2003	ARKEOLOGIAN LABORATORIO, OULUN YLIOPISTO PL 1000 90014 OULUN YLIOPISTO p. 08 553 3238	Kartta 22

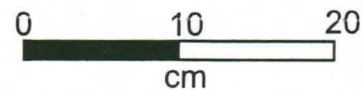


- | | | | |
|---|--------|---|--------------------|
|  | SY 2 |  | Lyijykuula |
|  | SY 3 |  | Luuta |
|  | Kuoppa |  | Rautaesine/kappale |
| | |  | Kolikko |
| | |  | Kuparin pala |

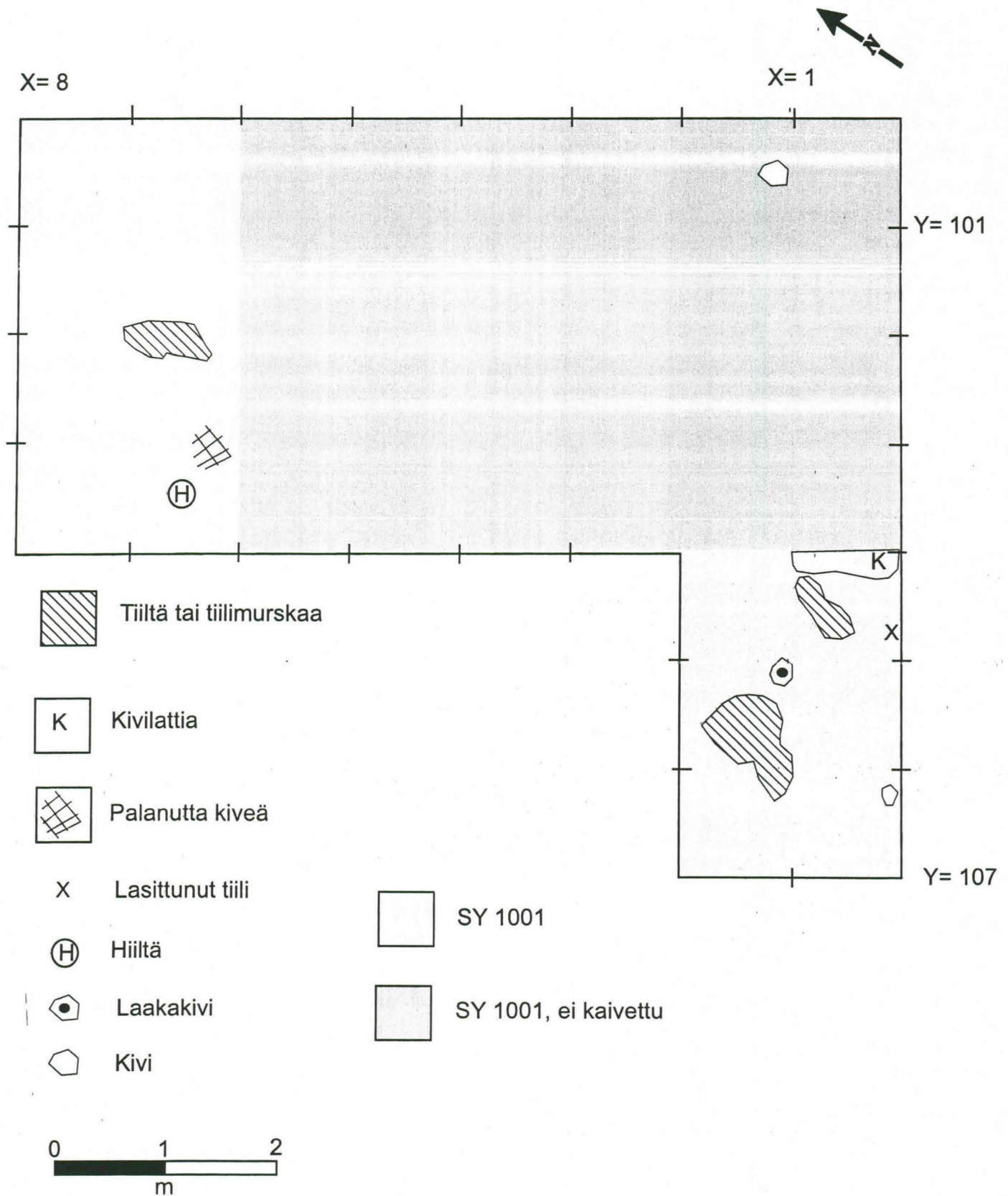
IISALMI, Koljonvirta 2003 KVK-03 Kuokkanen ja Marin	Löytökartta Alue A, Koeoja 4, SY 2 ja 3 1:50	
Mittausdokumentointi Sanna Marin 13.6.2003	ARKEOLOGIAN LABORATORIO, OULUN YLIOPISTO PL 1000 90014 OULUN YLIOPISTO p. 08 553 3238	
	Kartta 23	



-  SY 1001
-  SY 1002
-  SY 1003
-  Turve ja pintamaa
-  Sekoittunut maa



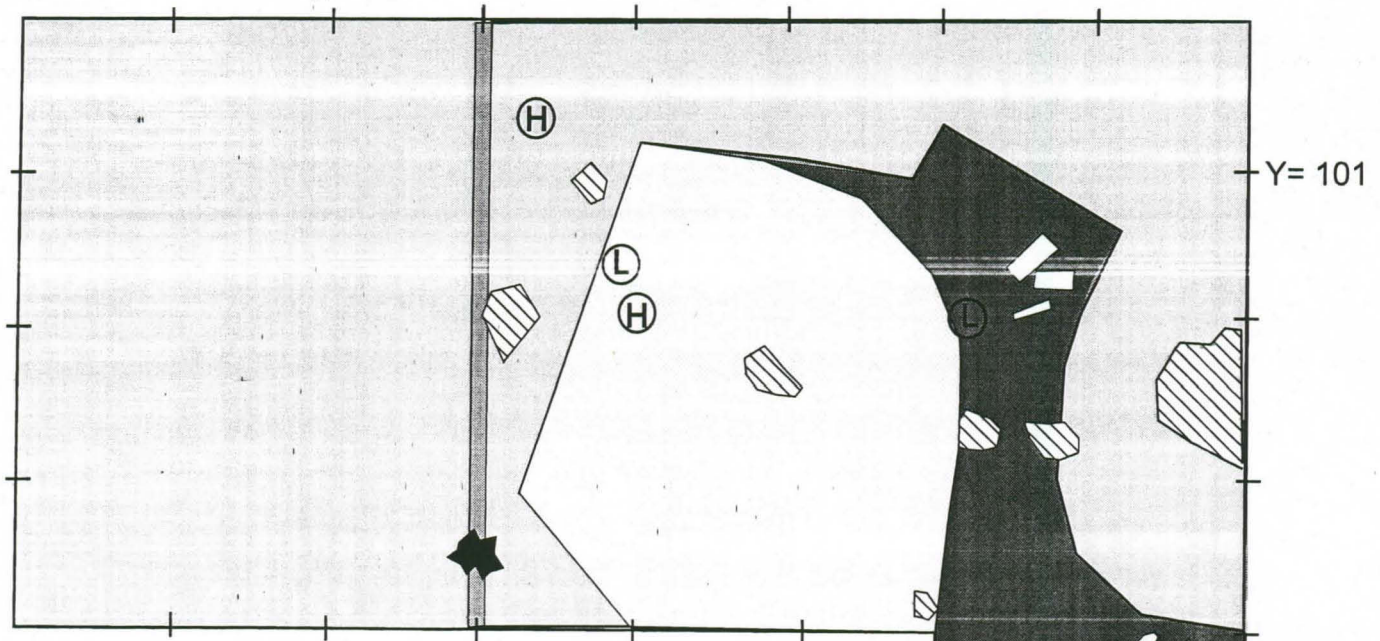
IISALMI, Koljonvirta 2003 KVK-03 Kuokkanen ja Marin	Profiilikartta Alue B, Itäprofiili 1:5	
Mittausdokumentointi Tiina Kuokkanen 16.6.2003	ARKEOLOGIAN LABORATORIO, OULUN YLIOPISTO PL 1000 90014 OULUN YLIOPISTO p. 08 553 3238	Kartta 24



IISALMI, Koljonvirta 2003 KVK-03 Kuokkanen ja Marin	Löytökartta Alue B, Löytökartta 1 1:50	
Mittausdokumentointi Tiina Kuokkanen 13.6.2003	ARKEOLOGIAN LABORATORIO, OULUN YLIOPISTO PL 1000 90014 OULUN YLIOPISTO p. 08 553 3238	
	Kartta 25	

X= 8

X= 1



Tiiltä tai tiilimurskaa



Palanut puunkanto



Palanutta maata



Lasia



SY 1001



Tiili



SY 1002



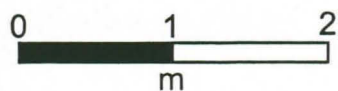
Hiiltä



SY 1003



Kivi



IISALMI, Koljonvirta 2003
KVK-03
Kuokkanen ja Marin

Löytökartta
Alue B, Löytökartta 2

1:50

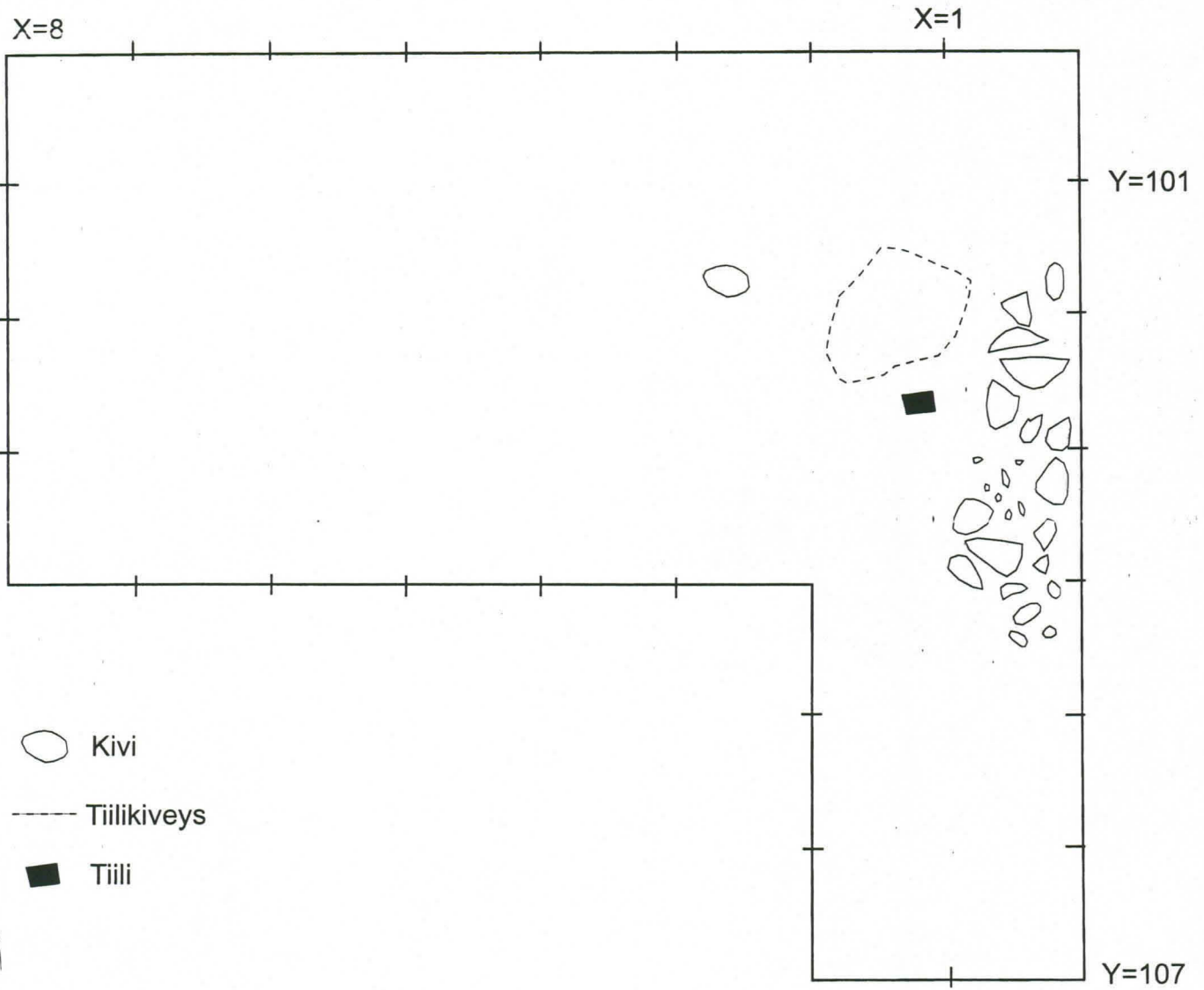
Mittausdokumentointi




ARKEOLOGIAN LABORATORIO, OULUN YLIOPISTO

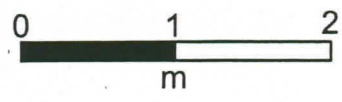
Tiina Kuokkanen
16.6.2003

PL 1000
90014 OULUN
YLIOPISTO
p. 08 553 3238

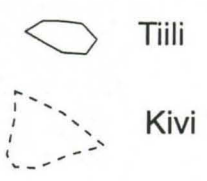
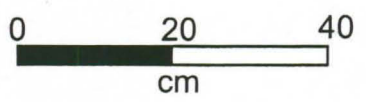
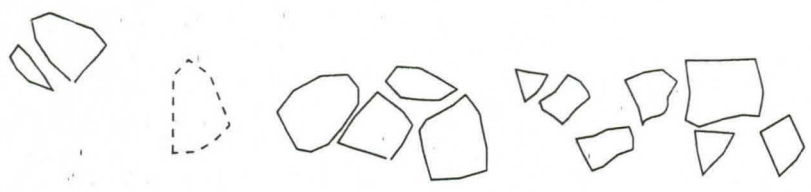
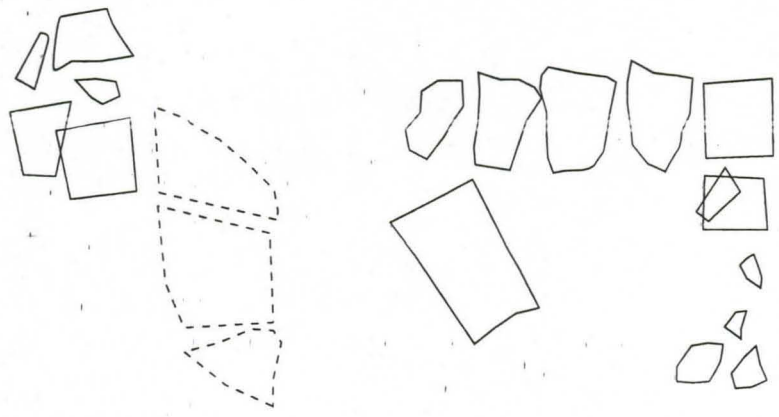
Kartta 26



-  Kivi
-  Tiilikiveys
-  Tiili



IISALMI, Koljonvirta 2003 KVK-03 Kuokkanen ja Marin	Rakennekartta Alue B, Pohjataso 1:50	
Mittausdokumentointi Tiina Kuokkanen 16.6.2003	ARKEOLOGIAN LABORATORIO, OULUN YLIOPISTO PL 1000 90014 OULUN YLIOPISTO p. 08 553 3238	
	Kartta 27	



IISALMI, Koljonvirta 2003 KVK-03 Kuokkanen ja Marin	Rakennekartta Alue B, Pohjataso, Tiilikiveys 1:10	
Mittausdokumentointi Tiina Kuokkanen 16.6.2003	ARKEOLOGIAN LABORATORIO, OULUN YLIOPISTO PL 1000 90014 OULUN YLIOPISTO p. 08 553 3238	Kartta 28

LÖYTÖLUETTELO

Kaivaustunnus: Iisalmen Koljonvirran kaivaukset 2003 (KVK-03)
Aihepiiri: Sota-arkeologinen tutkimus
Kaivausaika: 21.-30.6.2003
Kaivausjohtajat: Tiina Kuokkanen ja Sanna Marin
Löytöluettelo: Tiina Kuokkanen ja Sanna Marin
KM: 2003070: 1-21

Kaivausalue A

Koeoja 1

Ruutu 3

Stratigrafinen yksikkö 2

- | | | |
|----|------------------|--------|
| 1. | Tuluspii, 1 kpl | 6,2 g |
| 2. | Luun pala, 3 kpl | 18,5 g |

Ruutu 4

Stratigrafinen yksikkö 2

- | | | |
|----|------------------------------------|--------|
| 3. | Lyijykuula, 1 kpl
(halk. 16 mm) | 32,7 g |
|----|------------------------------------|--------|

Koeoja 3

Ruutu 1

Stratigrafinen yksikkö 2

- | | | |
|----|---|--------|
| 4. | Lyijykuula, 1 kpl
reiällinen (halk. 15 mm) | 30,3 g |
|----|---|--------|

Ruutu 2

Stratigrafinen yksikkö 2

- | | | |
|----|------------------------------------|--------|
| 5. | lyijykuula, 2 kpl
(halk. 15 mm) | 58,9 g |
| 6. | Rautanaula, 1 kpl | 4,8 g |

Ruutu 3

Stratigrafinen yksikkö 2

- | | | |
|----|--|--------|
| 7. | Sulanut lyijykuula, 1 kpl
(halk. 38 mm) | 32,2 g |
|----|--|--------|

Koeoja 4

Ruutu 1

Stratigrafinen yksikkö 2

8. Luun pala, 2 kpl 20,3 g

stratigrafinen yksikkö 3

9. Kuparin pala, 1 kpl 6,3 g

10. Lyijykuula, 1kpl 32,3 g
(halk. 15 mm)

Ruutu 2

Stratigrafinen yksikkö 2

11. Pinnoitettu rautaesineen katkelma, 1 kpl 10,8 g
(pit. 91 mm, paksuus 2 mm, leveys 7 mm)

12. Luun pala, 1 kpl 9,9 g

Ruutu 3

Stratigrafinen yksikkö 2

13. Lyijykuula, 1 kpl 30,3 g
(halk. 15 mm)

14. Luun pala, 1 kpl 2,7 g

Ruutu 4

Stratigrafinen yksikkö 2

15. Rautanaula, 1 kpl 24,3 g

Stratigrafinen yksikkö 3

16. Kupariraha, 1 kpl 53,6 g
(halk. 41 mm, paksuus 3 mm)

17. Rautaveitsi, 1 kpl 60,7 g
(pit. 165 mm, leveys: terä 21 mm, ruoto 5 mm)

18. Rautanaula, 7 kpl 52,2 g

19. Luun pala, 6 kpl 1,0 g

Kaivausalue B

X= 2, Y=102

Stratigrafinen yksikkö 1003

20. Vihreää pullolasia, 1 kpl 13,5 g
todennäköisesti pohjakappale

X=4, Y=102

Stratigrafinen yksikkö 1001

21. Vihreää ikkunalasia, 1 kpl 0,7 g

Hei!

Olimme kaivauksissa lisälmen koljauksilla
 21.-30.5.2003, josta tässä myös Museoilastalle
 oma kappale kaivausraportista. Löytöluettelon
 olemme toimittaneet jo aiemmin Helen Edgerville.
 Esineistä toimittamme virallisen lausunpyynnön
 uskollisimmalla pienellä Suomen konsalimuseolle.
 Meille jäi hieman epäselvää miten on käytäntö,
 eli olemme nyt toimittaneet Teille kaikki
 tarvittavat raportit/luettelot kaivauksien liittyen?
 Jos jostain puuttuu, otathan toki yhteyttä
 niin toimittamme puuttuvat raportit/luettelot
 myöhemmin.

Teveisin:



TIINA RUOKKANEN

P. 044-5171269

e-mail: truoikkan@mail.student.oulu.fi



SANNA MARIN

P. 044-3230374

smarin@mail.student.oulu.fi