

*Muinaishyl*  
MUSEOVIRASTO  
RAKENNUSHISTORIAN  
OSASTON ARKISTO

*Hankke.*

Ilomantsi Pärppeila Havukkakallio  
- muinaislinnan koekaivaus 25. 8. 1998

J.-P. Taavitsainen  
Turun yliopisto  
Kulttuurien tutkimuksen lai-  
tos/arkeologia

ILOMANTSI PARPPEILA HAVUKKAKALLIO  
- muinaislinnan koekaivaus 25. 8. 1998

PK 4243 03 Maukkula  
Koordinaatit: x = 6949 12  
              y = 548 05  
              z = > 190

Maanomistaja: Ilomantsin kunta

Aiemmat tiedot (tarkastus- ja inventointikertomukset, julkaisut)  
- Reijo Tirronen, Muinaisjäännöksiä Ilomantsin kihlakunnassa, SMYA VII (1885), s. 27-32  
- Pekka Romppasen kirje 10. 4. 1955  
- Ville Luho, tarkastuskertomus 1955  
- Anja Sarvas, Ilomantsin inventointikertomus 1970, s. 32-33  
- J.-P. Taavitsainen, Ancient Hillforts of Finland. Problems of analysis, chronology and interpretation with special reference to the hillfort of Kuhmoinen. Suomen Muinaismuistoyhdistyksen Aikakauskirja 94 (1990), s. 245  
- Anne Vikkula, Katsaus Suur-Ilomantsin esihistoriaan. Ismo Björn, Suur-Ilomantsin historia. Enon, Ilomantsin ja Tuupovaaran historia vuoteen 1860. Pieksämäki (1991), s. 15-97  
- J.-P. Taavitsainen, Gorodok - drevnjaja krepostnaja gora v Zaonez'e. Arheologija Severa sbornik naucnyh stetej vyp. 1 (1997), s. 215-216

Aiemmat kaivaukset  
- Jouko Voionmaa 1961 (työraportti)  
- Jouko Voionmaa 1962 (ei kertomusta)

Aiemmat säilyneet löydöt  
- KM/hist. kok. 62074  
- Ilomantsin kotiseutumuseo (numerotta)

Tämän kaivauksen löydöt  
- TYA 684:1-8

Kaivajat  
- Pertti Kokki, Ilomantsi  
- Kaarlo Nygrén, Ilomantsi  
- Sauvo Henttonen, Ilomantsi  
- Ville Laakso, Turku

## SISÄLLYSLUETTELO

1. Tiivistelmä Arkeologia tänään -julkaisua varten	3
2. Johdanto	3
3. Havukkakallion kuvaus ja aiemmat tutkimukset	4
4. Vuoden 1998 koekaivaukset	5
5. Yhteenveto	5

Liitteet: 1) kopio peruskartasta 4243 03 MAUKKULA  
2) Havukkakallion yleiskartta  
3) Sauvo Henttosen yhdistelmäkarttaluonnos  
4) koekaivausalueen kartta 1:20  
5a-g) Jouko Voionmaan karttaluonnoksia  
6) luettelo kaivauslöydöistä (TYA 684:1-8)

1. Tiivistelmä Arkeologia tänään -julkaisua varten

**ARKEOLOGIA SUOMESSA: ABSTRAKTI/KAIVAUKSET**  
- toimitettu Pirjo Hamarille keväällä 1999

**ILOMANTSI HAVUKKAKALLIO**

Pk. 4243 03 MAUKKALA

x = 6949 12, y = 4548 05, z = >190

Historiallisen ajan linnavuoren koekaivaus

Turun yliopisto/Kulttuurien tutkimuksen laitos/arkeologia

Koekaivauksen johtaja: prof. J.-P. Taavitsainen

Ilomantsin todennäköisesti historiallisen aikaan ajoitettavalla linnavuorella kaivettiin vuosina 1961 ja 1962. Näistä kenttätöistä Museoviraston arkistoissa ei ole säilynyt varsinaisia kaivauskertomuksia. Tietoja 1960-luvun alun kaivauksissa tehdyistä havainnoista on kerätty ennen kaikkea sanomalehdistä ja haastatteluin.

Vuoden 1998 koekaivausten tarkoituksena oli yrittää verifioida lehtitiedoissa talonpohjista, muurien kulusta ja rakenteesta sekä laella tehtyjen kaivausten alasta ym. esitettyjä tietoja. Lisäksi pyrkimyksenä oli yrittää löytää ajoittavia esineitä ja ottaa luonnontieteellisiin ajoituksiin sopivia näytteitä. Tulokset jäivät niukoiksi.

Sisemmän vallin länsipuolelle avattiin todennäköisesti aiemmin kaivamattomalle alueelle 2 x 2 m:n laajuinen koekuoppa, mistä löytyi selvää rakennetta vailla oleva kiveys. Siellä täällä oli ohuita epäyhtenäisiä noki/tuhkaläikkä. Koska kiveys ja läikät eivät olleet yhdistettävissä mihinkään selvään rakenteeseen, koekuopasta ei otettu ajoitusnäytteitä. Lisäksi laella ja rinteillä käytettiin metallinilmiasinta. Koska löydöt olivat joko tyypiltään tarkemmin ajoittamattomia tai resentejä, uusia aineksia linnavuoren ikäämiseen ei saatu.

Löydöt: TYA 684:1-8

Ajoitus: historiallinen aika

Tutkitun alueen laajuus: 4 m<sup>2</sup>

Kenttätyöaika: 25. 8. 1998

Tutkimuskustannukset: apuraha

Tutkimusraportti: J.-P. Taavitsainen, Turun yliopisto/Kulttuurien tutkimuksen laitos/arkeologia/arkisto



## 2. Johdanto

Vuonna 1994 kävin tarkastamassa ja kartoittamassa Geologisen tutkimuskeskuksen geologien avulla petroskoilaisten geologien Äänisniemeltä Karjalan tasavallassa löytämän, aiemmin tuntemattoman muinaislinnan (ks. tark. Taavitsainen 1997). Gorodok herätti uudelleen kiinnostukseni Ilomantsin Havukkakallion muinaislinnaan. Nämä kaksi ovat pohjoisimmat esihistoriallistyyppiset muinaislinnat. Molempien linnavuorien suhde esihistoriallisen ajan lopun asutukseen on anomalinen: kummallakaan seudulla ei ole selkeitä laajan kiinteän asutuksen merkkejä pakanuuden ajan loppupuolella. Keskeiseksi kysymykseksi nouseekin, olisiko muinaislinnojen poikkeuksellisen sijainnin selitys niiden mahdollinen nuoruus.

Kävin Havukkakalliolla 15.- 16. 10. 1997. Aiemmin keräämiäni lehtileikkeiden perusteella saattoi päätellä, että laella oli tehty laajoja kaivauksia. Kenttätöissä oli tehty myös kiinnostavia rakennuksiin ja vallin rakenteisiin liittyviä havaintoja. Tarkastusmatkani aikana ilmeni, että kaivauksiin osallistuneen opettaja Pertti Kokilla oli hallussaan vuoden 1962 kaivausten yleiskarttaluonnos.<sup>1</sup> Haastattelin myös Kokkia 1960-luvun kaivausten kulusta ja havainnoista. Kaivaushavaintojen verifointiyrittäminen pienen koekaivauksen avulla seuraavana vuonna alkoi tuntua perustellulta. Erityisesti lehtitiedot kuonan löytymisestä tuntuivat tarjoavan mahdollisuuden ajoitusnäytteiden löytämiseen.

## 3. Havukkakallion kuvaus ja aiemmat tutkimukset

Havukkakallion muinaislinna sijaitsee Parppeilan kylässä n. neljä km linnuntietä Ilomantsin luterilaisesta kirkosta Tuupovaaraan johtavan vanhan tien itäpuolella. Kulkuyhteyksien kannalta kallion sijainti on hyvä. Se on vedenjakajalla, jolta pääsee Laatokalle, Ääniselle ja Sisä-Suomeen. Muinaislinna on seissyt kalliolla, joka luoteis- ja länsipuoleltaan, osittain myös pohjoispuoleltaan, on jyrkänteiden vuoksi miltei luoksepääsemätön. Sen sijaan koillis-, itä- ja etelärinne ovat verrattain helposti noustavia. Kaakkoissuunnalla olevan sisimmän vallin eli päävallin korkeus on ollut n. 1,5 -2 m. Sen edessä on ilmeisesti kaksi matalaa etuvallia n. 10 metrin välein. Pystysuorien jyrkänteiden ja jyrkkien rinteiden ja vallien rajaama linna-alue on ollut runsaat 50 m pitkä ja leveydeltään n. 30 m.<sup>2</sup>

Havukkakallio (Havukkamäki) mainitaan jo Reijo Tirrosen Ilomantsin muinaisjäännöskertomuksessa v:lta 1885. Sosiaalijohtaja Pekka Romppasen kirje Muinaistieteelliselle toimikunnalle v. 1955 kiinnitti uudelleen huomion muinaislinnaan. Jo samana vuonna Ville Luho teki tarkastusmatkan paikalle. Jouko Voionmaa tutustui ilmeisesti vuoreen vuonna 1957, jolloin hän Muinaistieteellisen toimikunnan vuosikertomuksen mukaan tutki Ilomantsissa Ilomantsin kylässä varustuksiksi todettuja vallituksia. Voionmaa kaivoi Havukkakallion laella vuosina 1961 ja 1962. Valitettavasti Museoviraston arkistoihin ei ole toimitettu kaivauskertomuksia. Vain vuoden 1961 kolmiviikkoisista kenttätöistä on säilynyt kahden ja puolen liuskan mittainen työraportti, mihin ei liity karttoja. Lehtitietojen mukaan laella on ollut työn alla kaikkiaan 40 kaivauskohdetta, "toiset laajempia, toiset väljempää".

Työraportin ja ennen kaikkea sanomalehtikirjoitusten perusteella käy ilmi, että laelta on kaivettu lukuisia kivettyjä rakennuksenpohjia, joista useista on tavattu hiiltä ja tulisijojen jäännöksiä. Myös vallin rakenteesta on esitetty tarkkoja havaintoja. Puhutaan jopa säilyneistä hirsistä.

<sup>1</sup> Kenttätöiden jälkeen Pertti Kokki löysi vielä joukon mittakaavattomia karttaluonnoksia, jotka on liitetty kaivauskertomukseen (liite 5b-g).

<sup>2</sup> Mitat perustuvat Pertti Kokin hallussa olleeseen mittakaavalla varustettuun karttaan, johon on merkitty Voionmaan käsitys Havukkakallion valleista tai laen linnoitetun alueen rajoista (liite 5a). Kartasta puuttuvat kaikki kiintopisteet, korkeuskäyrät ja topografiset piirteet.



Talteen otettuja löytöjä kaivauksilta on kaksi: kaksiosainen atrain (KM/hist. kok. 62074) ja keihäänkärki (Ilomantsin kotiseutumuseo/numerotta). Lehtitietojen mainitsemia rautakuonan paloja ei ole säilynyt.<sup>3</sup> Kokoelmissa säilyneet esineet edustavat pitkäikäisiä ja siten tarkemmin ajoittamattomia löytöjä, joita ei kuitenkaan ole pidettävä esihistoriallisina.

#### 4. Vuoden 1998 koekaivaukset

Koekaivausten tarkoituksena oli yrittää löytää kuonaa hiukkaskiihdytinajoitusta varten ja mahdollisesti ajoittavia esineitä. Siksi lakea käytiin läpi metallinilmaisimella. Tulokset olivat laihat. Lakea haravoitaessa löytyi pullonkorkkeja, hylsy, tinapaperia jne. Eteläisestä rinteestä tavattiin lisäksi kaminan pelti. Talteen otettiin kaikkiaan kuusi löytöä (TYA 684:1-6): yksi luoti, pari huonokuntoista rahaa, rautaesineen katkelma ja pari veneen niitin kappaletta. Löytöpaikat paikallistettiin GPS:n avulla. Tietoja purettaessa osoittautui, että yritys oli epäonnistunut. Yleiskartasta (liite 2) käy kuitenkin melko tarkasti ilmi toisen rahan (yleiskartan löytö 1), luodin (yleiskartan löytö 2), rautaniittien ja rautaesineen katkelman (löytö 3) sekä löytöpaikalleen jätetyn kaminan pellin (yleiskartan löytö 4) löytöpaikat. Mitään näistä löydöistä ei voi ajoittaa. Rahat ovat kuitenkin melko resentejä.

Välittömästi sisimmän vallin lounaispuolelle avattiin 2 x 2 m:n laajuinen koekaivausalue (ks. liite 3). Ajoitusnäytteiden ottamisen kannalta alue vaikutti lupaavalta. Aiempien tietojen perusteella valleista oli löytynyt hirsien jäännöksiä. Lisäksi läheltä kaivausaluetta oli Pertti Kokin mukaan tavattu kuonaa. Koska kartta vuoden 1961 kaivausalueista puuttui, vaarana oli, että aluetta olisi aiemmin tutkittu. Aiemman kaivamisen merkkejä ei kuitenkaan havaittu, vaikka turpeen alta löytyikin mutteri.

Heti turpeen alta paljastui epämääräinen, n. 1 x 1 m:n kiveys, joka koostui pääasiassa laakeista kivistä. Alue kaivettiin 10 cm:n syvyyteen, minkä jälkeen kivet poistettiin. Niiden alla oli siellä täällä pyöreähköjä kiviä. Mitään selkeää rakennetta ei havaittu. Myös epäyhtenäisiä ja ohuita noki/tuhkalaikkipäällykkeitä paljastui. Lisäksi maa vaikutti myös sekoittuneelta mutta kuten edellä jo todettiin, ei kuitenkaan aiemmin kaivetulta. Koska mitään selkeitä rakenteellisia havaintoja ei tehty ja koska nokiläikät alkoivat heti turpeen alta, ajoitusnäytteitä ei rohjetta ottaa.

#### 5. Yhteenveto

Kaivausten tavoitteena olleet ajoitusnäytteet ja dateerattavat esineet jäivät löytymättä. Lehtitietojen mainitsemia kaivaushavaintoja ei kyetty liioin verifioimaan. Joissakin lähteissä mainittua neljättä valliä ei kyetty havaitsemaan. Myöskään pohjois- ja koillisrinteestä ei löydetty vallin merkkejä. Kaakkosrinteellä havaittiin kuopanne. Aiempien löytöjen ja aihetodisteiden perusteella Havukkakallion muinaislinna on kuitenkin pidettävä historiallisen ajan muinaisjäännöksenä (ks. tark. Taavitsainen 1997).

Litteen 2 yleiskartta on laadittu Pertti Kokin hallussa olleen yleiskartan perusteella. Koska originaalissa ei ollut mittakaavaa, on kartan mittakaava vain ohjeellinen. Kartalle on merkitty Voionmaan vuoden 1962 kartan kaivausalueet ja havainnot sekä vuoden 1998 kaivausalue ja löytötietoja. Pertti Kokin hallussa olleesta karttaluonnoksesta (liite 5a) käy ilmi Voionmaan käsitys muinaislinnan valleista tai laen linnoitetun alueen rajoista (kartan puutteista ks. nootti 1). Sauvo Henttonen on tämän pohjalta laatinut yhdistelmäkarttaluonnoksen, missä näkyvät kaivausalueet, linnoitetun alueen laajuus, kaivausalueet ja joukko muita havaintoja. Korostettakoon, että yhdistelmäkarttaluonnos on erittäin ohjeellinen ja että vain

<sup>3</sup> Anja Sarvas mainitsee Jouko Voionmaan suullisiin tietoihin vedoten, että laelta olisi löytynyt tarkemmin ajoittamaton puukko. Lisäksi Romppanen kertoo kirjeessään, että paikalta olisi v. 1915 löytynyt keihäänkärki. Jossakin lähteessä mainitaan myös muinaisina aikoina löytynyt miekka, sapeli ja karhunkeihäs.

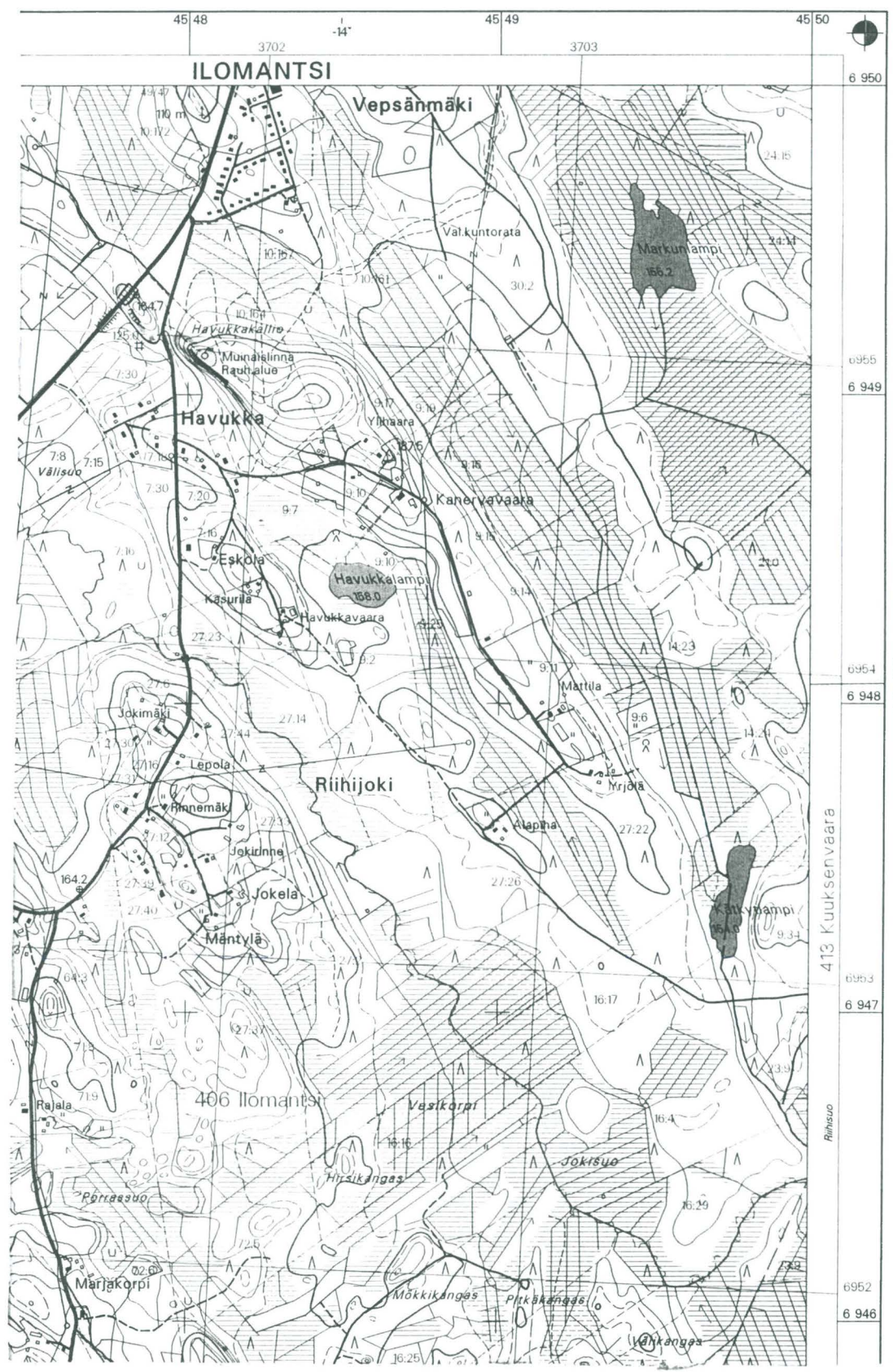
osa linnoitetun alueen rajaa koskevista merkinnöistä vastaa säilyneitä valleja. Erittäin todennäköistä on, ettei varsinaisia valleja ole koskaan ollut koko linnoitetuksi merkityllä alueella. Vaikka kartasta puuttuvat vuoden 1961 kaivausalueet, se antaa kuitenkin yhdessä muun kartta-aineiston kanssa jonkinlaisen kuvan 1960-luvun kenttätöiden laajuudesta ja auttaa mahdollisten tulevaisuuden kaivausten tarkoituksenmukaista sijoittamista.

Helsingissä, 12. 8. 1999

J. P. Tawata



4243 03  
Maaukula



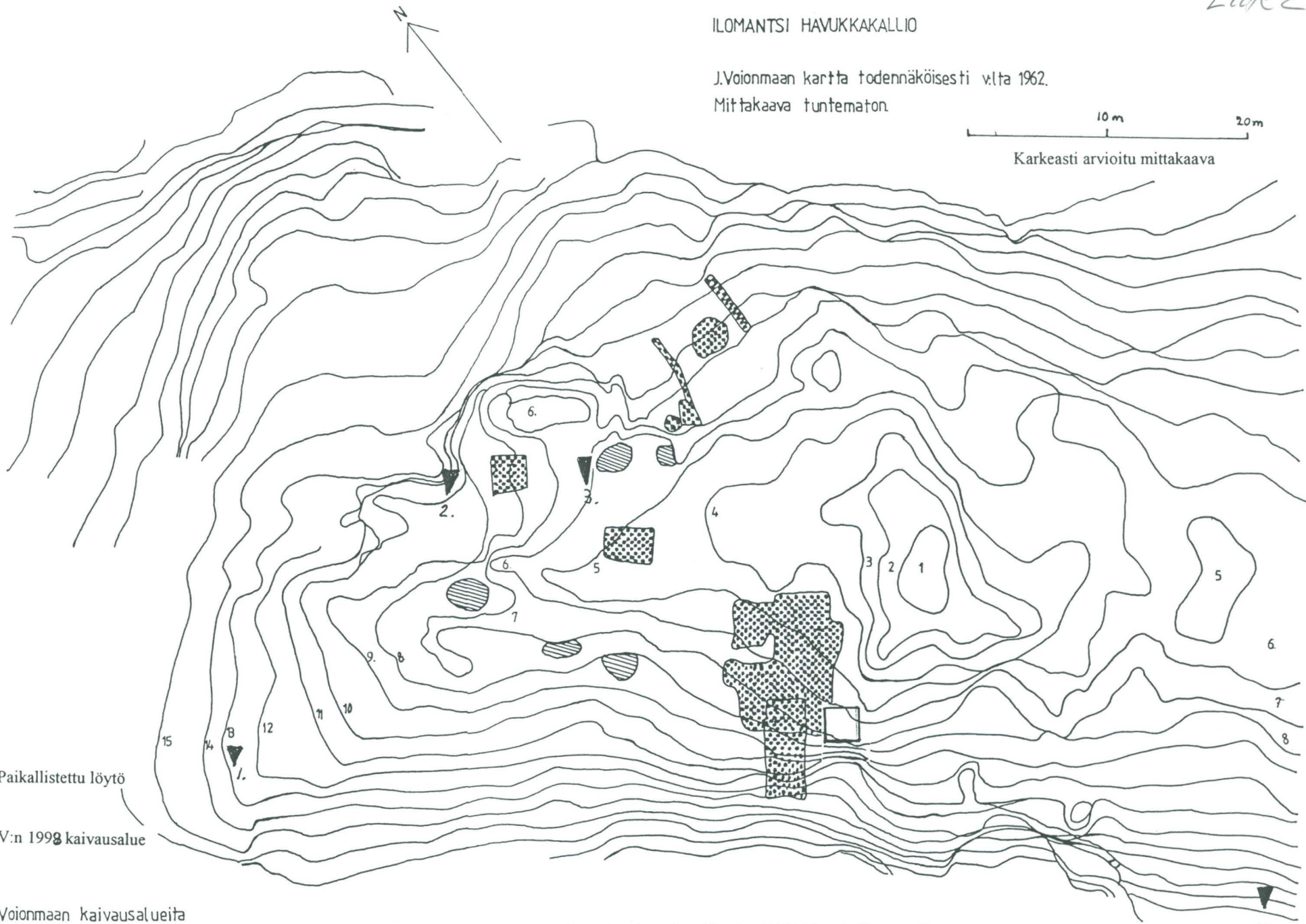
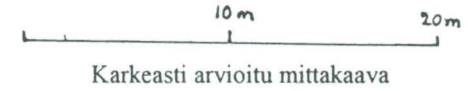
62°  
38'

413 Kuuksenvaara  
Riihisuo



ILOMANTSI HAVUKKAKALLIO

J.Voionmaan kartta todennäköisesti v.lta 1962.  
Mittakaava tuntematon.



- ▼ Paikallistettu löytö
- V:n 1998 kaivausalue

- ▨ J.Voionmaan kaivausalueita
- ▨ ilmeisesti asumusten pohjiksi J.V:n tulkitsemia raunioita

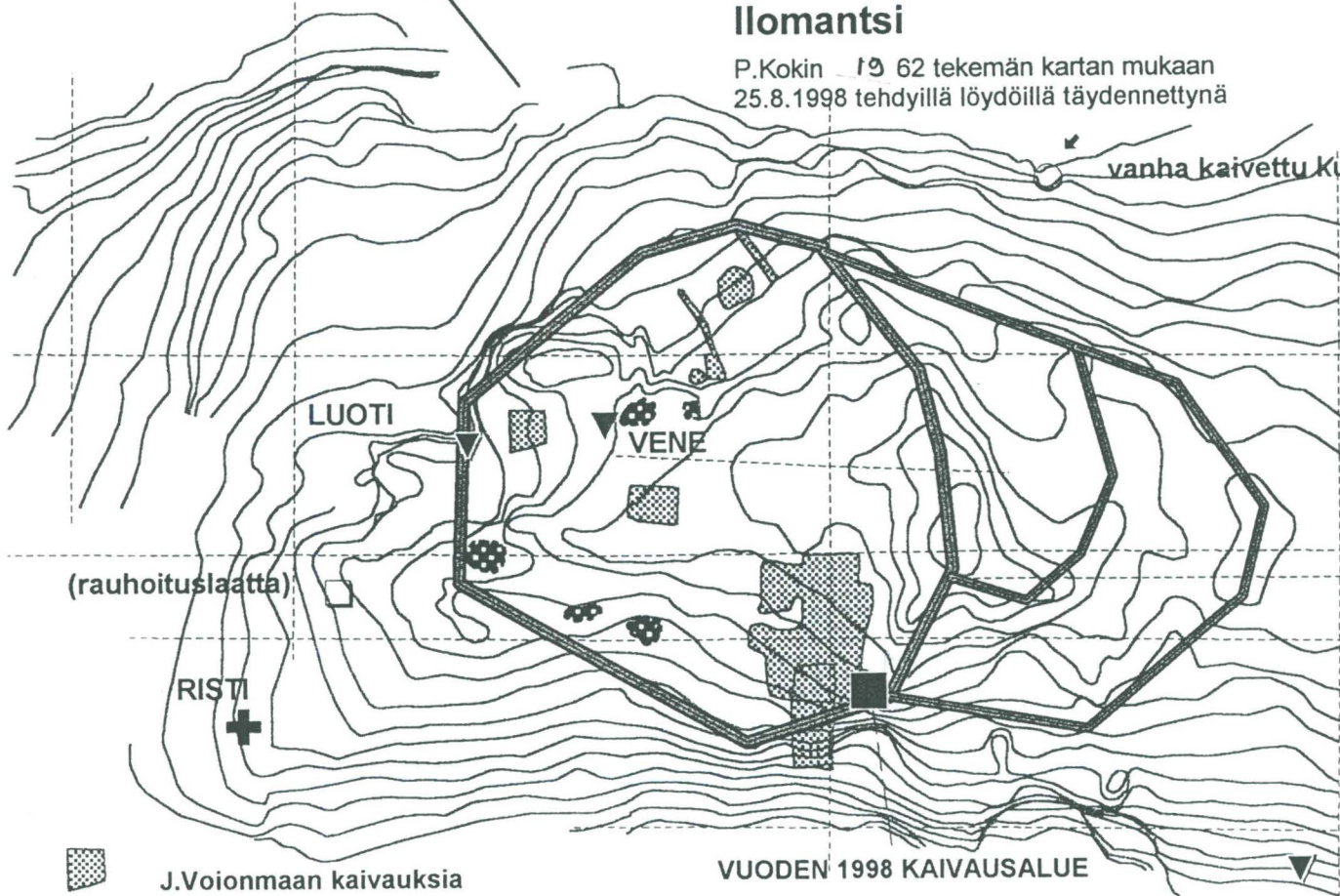
Kopioitu ja piirretty Pertti Kokin hallussa olleen voipaperisen karttaluonnoksen ja sen pohjalta Sauvo Henttosen digitoiman kartan perusteella.

N

# Havukkakallio Ilomantsi

P.Kokin 1962 tekemän kartan mukaan  
25.8.1998 tehdyillä löydöillä täydennettynä

vanha kaivettu kuoppa



LUOTI

VENE

(rauhotuslaatta)

RISTI

VUODEN 1998 KAIVAUSALUE

KAMINAN PELTI

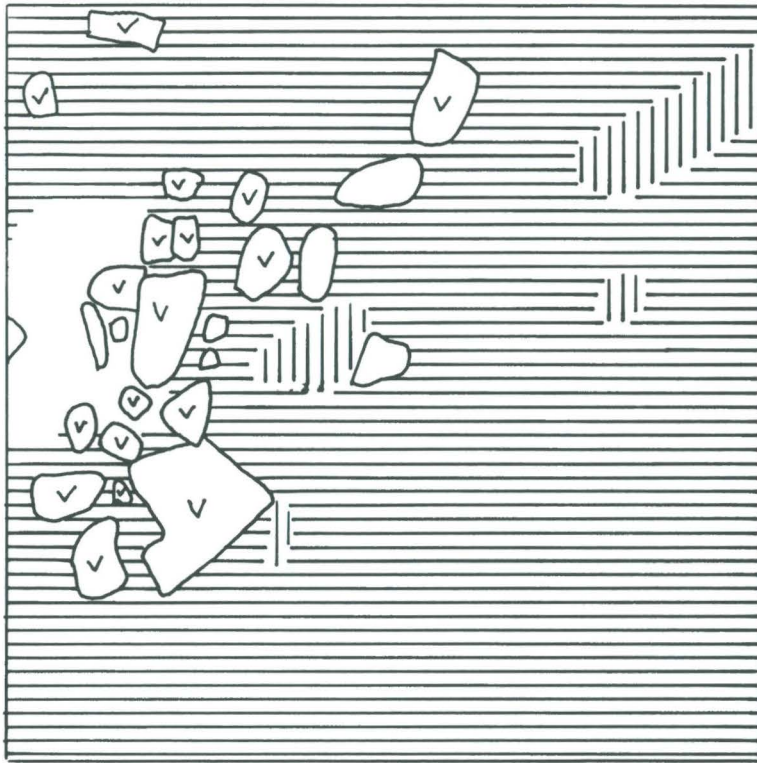
-  J.Voionmaan kaivauksia
-  ilmeisesti  
asumusten pohjiksi J.V.:n tulkitsemia raunioita
-  Voionmaan olettavat muinaislinnan vallit
-  vanhoja mittalinjoja
-  paikannettu löydös



© Sauvo Henttonen 5-99

L7763





RUSKEA HIESU



VAALEA HIESU



NOKILÄIKKÄ



KIVI

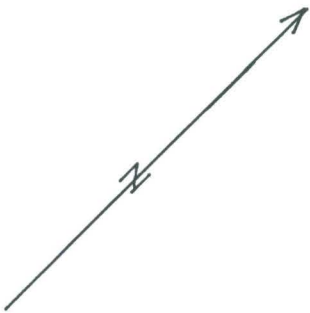


LAAKAKIVI



0

1m


**ILOMANTSI PARPPEILA HAVUKKAKALLIO 1998**

Kartta 1

Koekaivausalue / n. 10 cm:n syvyys

Turun yliopisto / Arkeologia

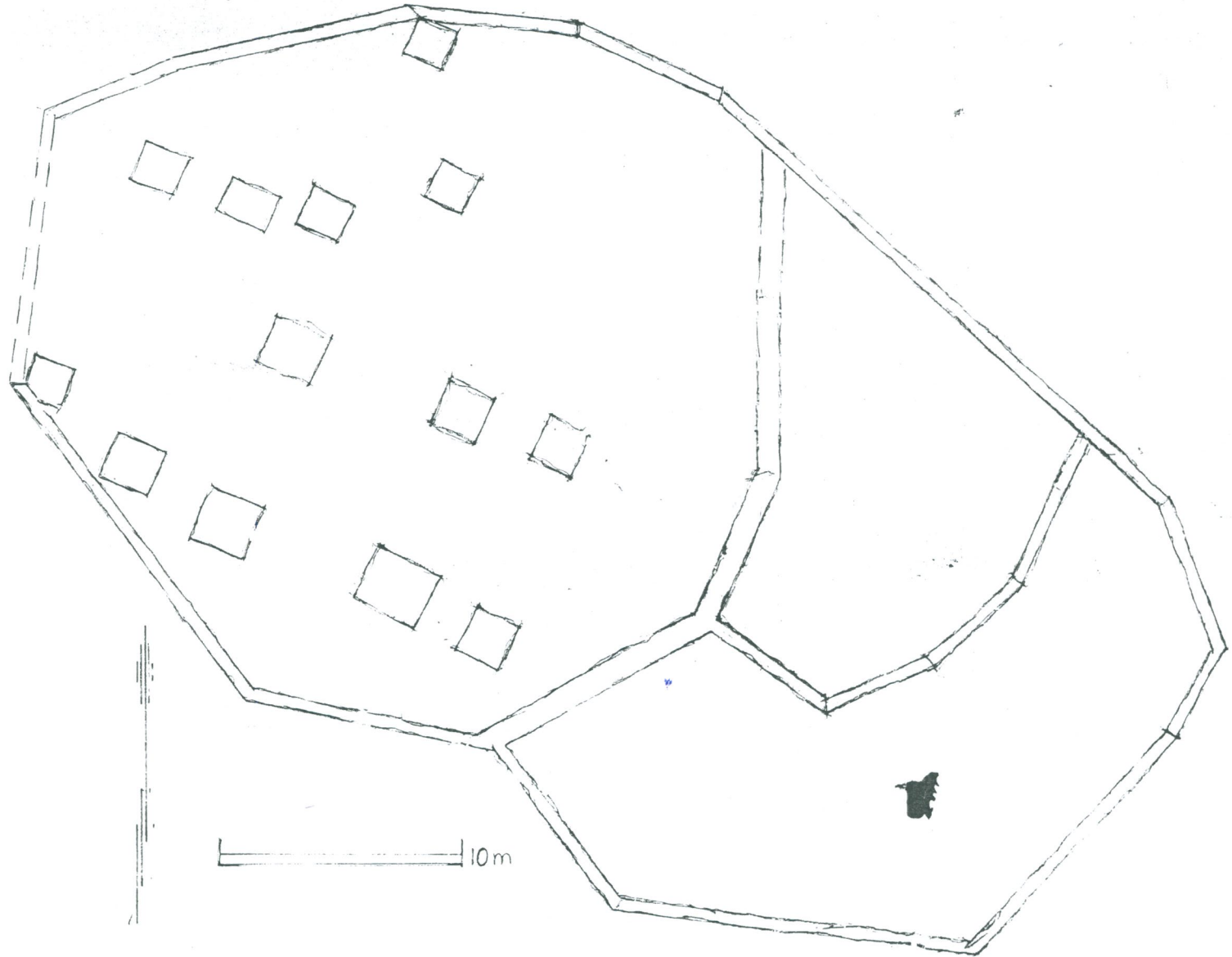
MK 1: 20

Piirt. Ville Laakso

Kaiv.johtaja Jussi-Pekka Taavitsainen

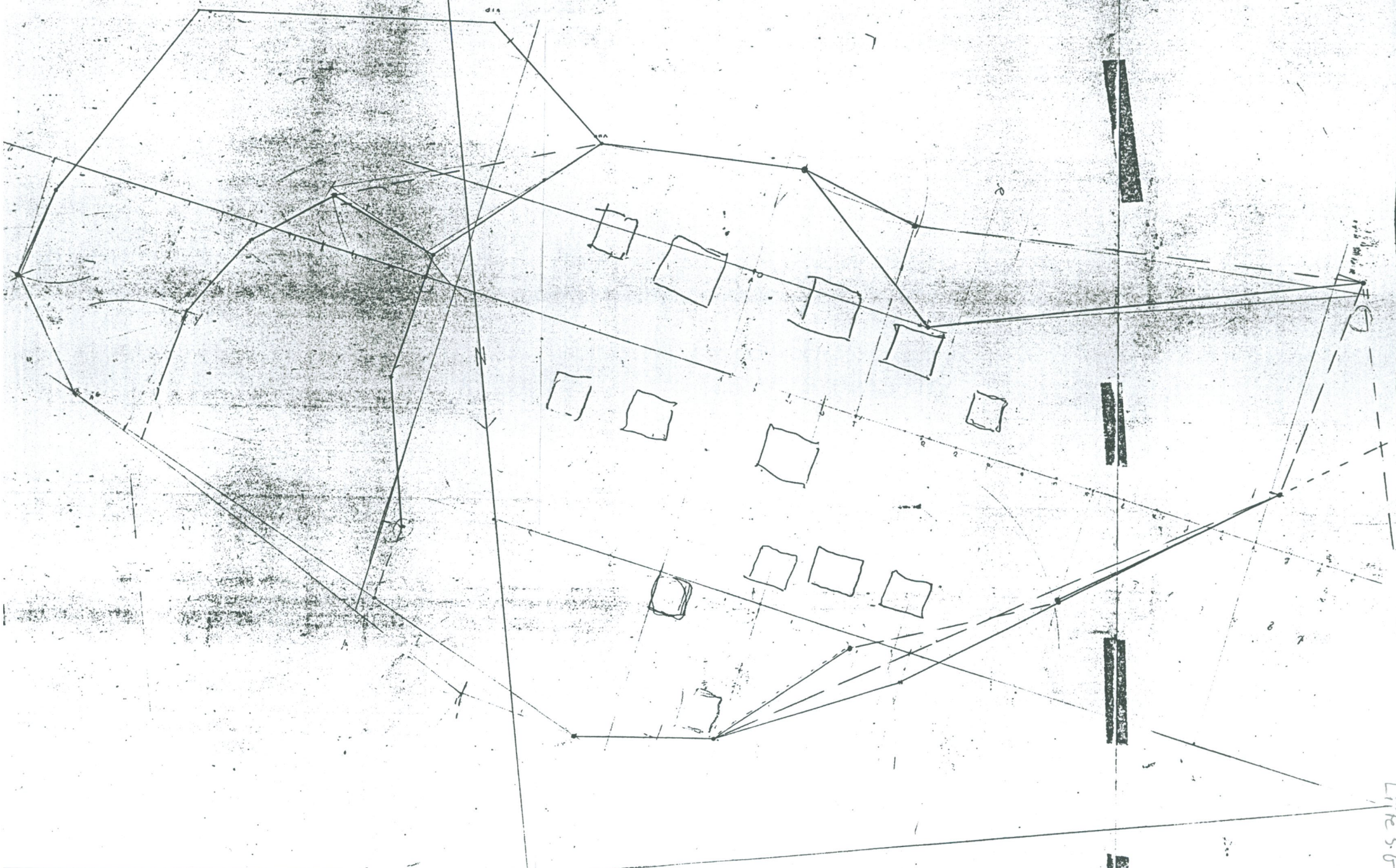


Liite 5a



Liite 5a

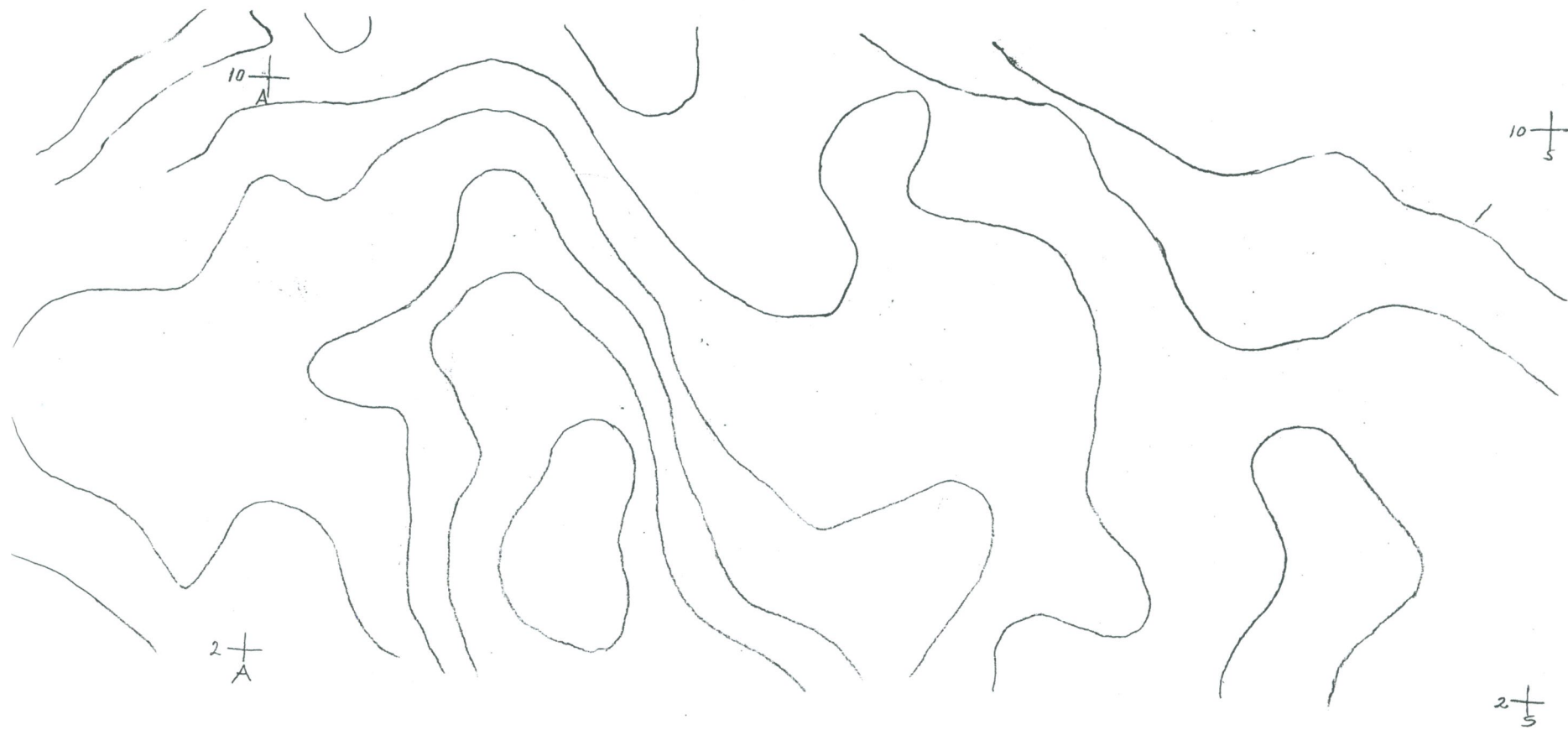
Lite 56



Lite 56



Karhaosa I  
Liite 5c



Liite 5c

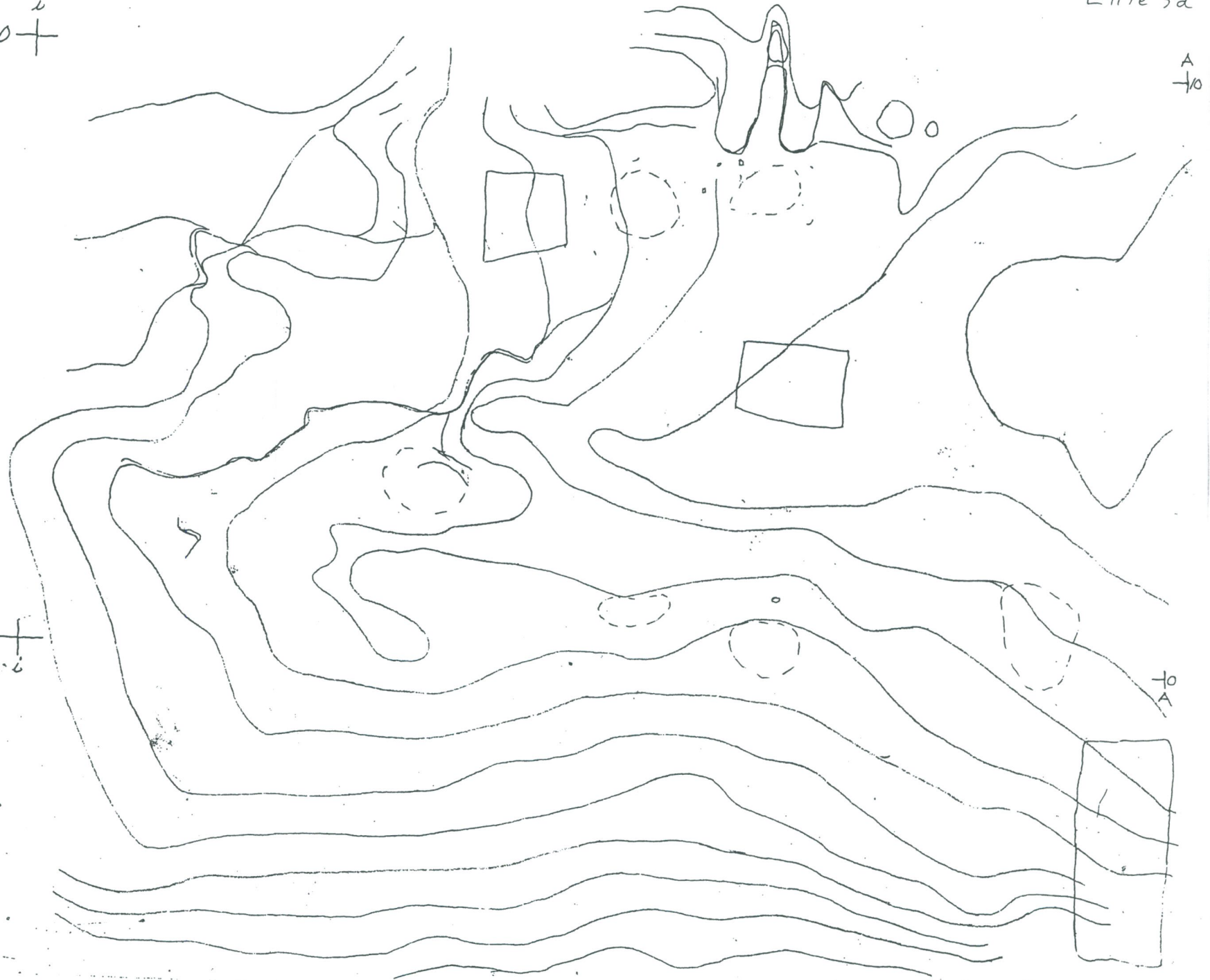


10 +  
i

A  
10

0 +  
i

10  
A



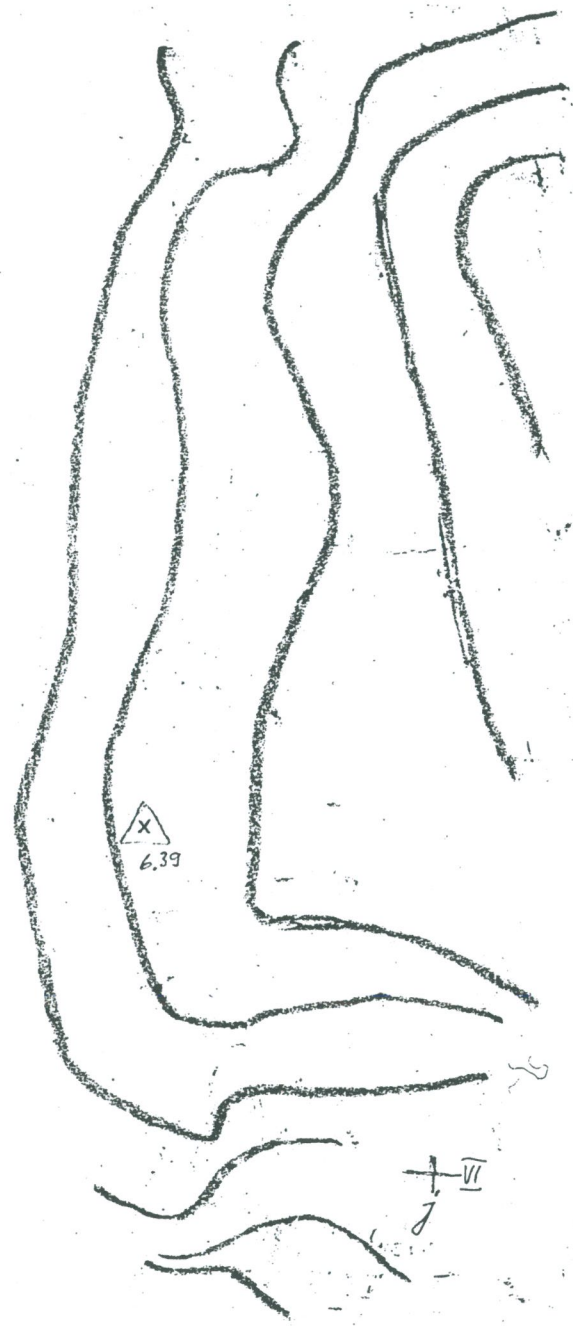
5

Karttaosa IV (Korjattu)

4 +<sup>a</sup>

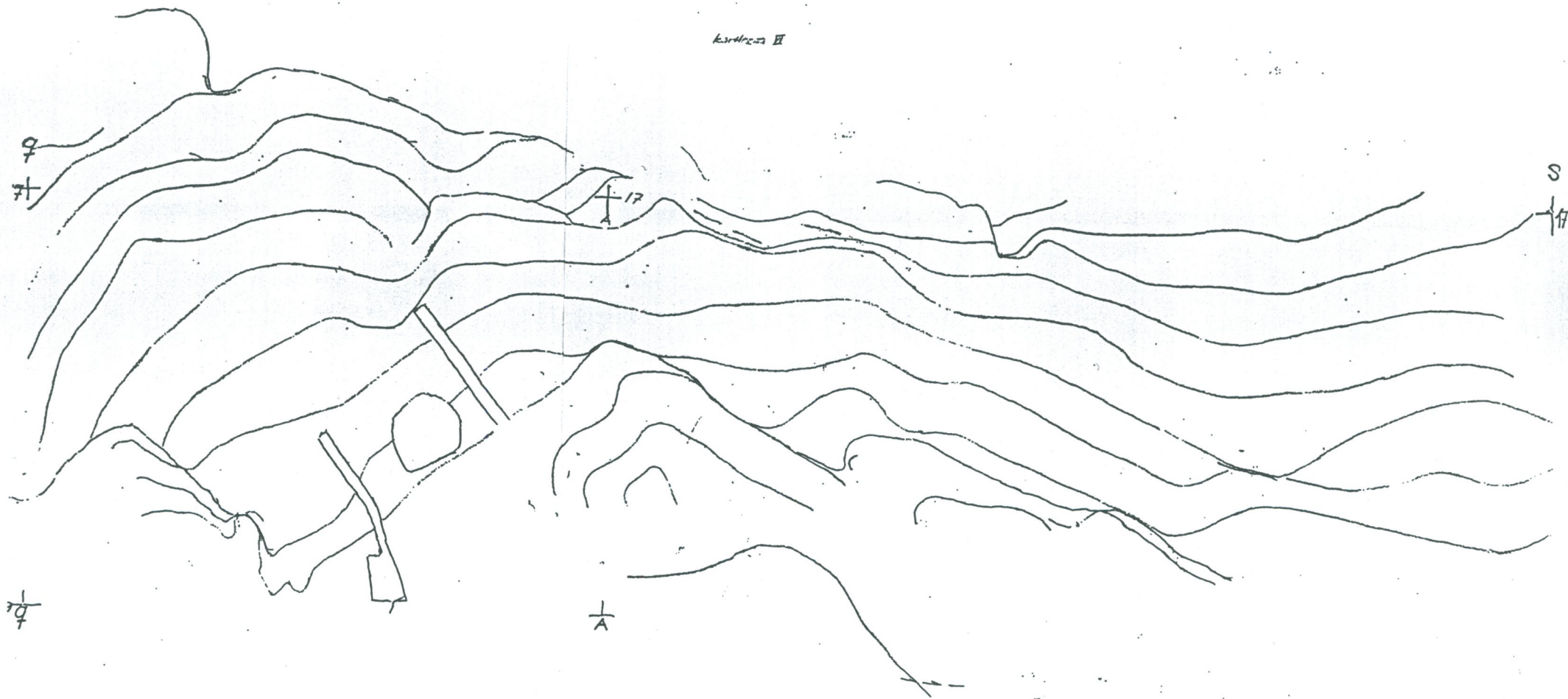
- 0
- I
- II
- III
- IV
- V
- VI

VII +<sup>a</sup>



a u c d e f g h i j

Karttaosa II







Liite 5g

Liite 5g

1998

Ilomantsi

TYA 684

Parppeila Havukkakallio

TYA 684

Löytöjä Ilomantsin Parppeilan Havukkakallion muinaislinnalta. Alanumerot 1-6 ovat kaivauslöytöjä arkeologisista tutkimuksista, jotka Turun yliopiston arkeologian oppiaine suoritti professori J.-P. Taavitsaisen johdolla kohteessa 25.8.1998; tarkemmat löytöpaikat ilmenevät kaivauskertomuksesta, jota säilytetään Turun yliopiston arkeologian oppiaineen topografisessa arkistossa. Alanumeroille 7-8 on luetteloitu esineet, jotka Sauvo Henttonen on löytänyt samasta kohteesta noin vuonna 1994 ja lahjoittanut vuoden 1998 tutkimusten yhteydessä Turun yliopiston arkeologian oppiaineen kokoelmiin.

- |   |   |       |        |
|---|---|-------|--------|
| 1 | <u>Rautaesineen katkelma</u>  | 1 kpl | 18,7 g |
|   | Poikkileikkaukseltaan pyöreästä rautavartaasta. Pituus 118 mm, toisen pään halkaisija 5-7 mm, toisen pään 5 mm.   |       |        |
| 2 | <u>Rautaesineen katkelma</u>  | 1 kpl | 1,8 g  |
|   | Naulan tai niitin kantaosa. Kanta muodoltaan epämääräinen, halkaisija 13-15 mm, paksuus 1 mm. Varsiosa poikkileikkaukseltaan 3 x 7 mm:n mittainen suorakaide, säilynyt pituus 7 mm. |       |        |
| 3 | <u>Rautanaula</u>   | 1 kpl | 2,4 g  |
|   | Kotkattu, ruostunut. Kanta muodoltaan epämääräinen. Varren poikkileikkaus suorakaide. Koko pituus n. 55 mm. Sepän takoma.   |       |        |
| 4 | <u>Luoti</u>  | 1 kpl | 7,4 g  |
|   | Lyijyä. Pituus 15 mm, läpimitta 9 mm.   |       |        |
| 5 | <u>Raha</u>   | 1 kpl | 0,9 g  |
|   | Rautaa(?), pahoin ruostunut. Läpimitta 16 mm, paksuus n. 1 mm. Merkintöjä ei erotettavissa.   |       |        |
| 6 | <u>Raha</u>   | 1 kpl | 3,5 g  |
|   | Rautaa(?), pahoin ruostunut. Läpimitta 21 mm, paksuus n. 1,5 mm. Merkintöjä ei erotettavissa.   |       |        |
| 7 | <u>Rautanaulan katkelma</u>   | 1 kpl | 4,9 g  |
|   | Säilynyt pituus 38 mm, varren poikkileikkaus suorakaide, kannan mitat 10 x 12 mm. Sepän takoma, hyväkuntoinen.  |       |        |

1998

Ilomantsi

TYA 684

Parppeila Havukkakallio

TYA 684

- 
- 8 Rautanaula 1 kpl 1,9 g  
Vääntynyt, ilmeisesti alun perin kotkattu. Pituus 45 mm,  
varren poikkileikkaus suorakaide. Kannan mitat 7 x 8 mm.  
Sepän takoma.