

SAAPUNUT
25. 01. 2001
MUSEOVIRASTO

nk
→ arkisto
nk

Hannele Keles
16.2.01 /MNi

INARI Ivalojoiki Kultala

- ns. saluunanpohjan kaivaus 3. - 7.7.1998

Hannu Kotivuori
Maakunnallinen arkeologi
Lapin maakuntamuseo
Pohjoisranta 4
96200 Rovaniemi

INARI IVALO KULTALA

Pk. 3813 09 KERIPÄÄ

x = 7602 35, y = 487 35, z = n. 175

Lapin maakuntamuseo

Kaivauksenjohtaja: Hannu Kotivuori

Kaivaus tehtiin yhteistyössä Tankavaaran Kultamuseon kanssa ja se kohdistettiin Ivalojoen Kultalan "Stationin" oletetun saluunan perustaan. Kolmen naisen, kahden miehen ja koiran muodostama kaivuuyksikkö raaputti perustaa esiin heinäkuun alun helteillä. Välineistö siirrettiin paikalle jokiveneellä ja kantaen, sillä alue sijaitsee vaikeakulkuisessa tunturi- maastossa, noin 15 km lähimmästä tiestä. Tutkimuksen tavoitteena oli saada todennettua oliko paikalla ollut saluuna ja millainen, sillä talosta ei ole säilynyt kukoistusajan valokuvia. Nykyisin jo paikkakin oli käynyt epäselväksi. Tilanne aktualisoitui myös Åke Lindmanin valmisteilla olevan elokuvan myötä.

Kultaryntäyksen aikana 1870-luvulla Suomen pohjoisin anniskeluoikeuksin varustettu ravintola sijaitsi Kultalassa. Ravintolaoikeudet kuuluivat oululaiselle leipurimestari Pietelinille, joka maksoi luvasta valtiolle 2 markkaa (Valtionarkisto). Kumppanina toimi kauppias Zellberg. Ruoka-annosten lisäksi tarjolla oli viiniä ja 'wiinaa'. Asiakaskuntana olivat kymmenet virkailijat ja sadat kullankaivajat. "Murkina ja ryyppy" maksoivat Saluunassa 1,2 markkaa, kahvi tai tee 20 penniä. Herroiksi on elely siis erämaassakin.

Kaivauksessa varmistui, että saluuna on sijainnut tutkitulla paikalla, noin 200 m virkatalosta alavirtaan päin. Yksikerroksinen, ehkä pirtin ja keittiön käsittänyt rakennus oli noin 11 x 4,5 m laaja hirsirakennus. Lattia oli säilynyt paikoin tunnistettavana, olihan talon seiniä pystyssä vielä 1930-luvulla. Oletetussa keittiössä oli savilaastilla puuarinan päälle rakennettu suuri luonnonkivimuuri. Seinän vastakkaisella puolella oli myös kivimuuri, jonka hormi näytti olleen viimevaiheessa savitiiltä. Ikkunoiden paikkoja voitiin arvioida lasinpalojen perusteella ja vastaavasti lattian yksityiskohtia naulojen ja maatuneen puun mukaan.

Löydöt: ikkunalasia, kelpoisat villasukat, nahka- ja rautaesineiden katkelmia, heloja, pullopaloja, luuainesta, lautasten ja kuppien paloja, katkelmia kultareunaisesta posliinikupista. Esineistö talletetaan Kultamuseoon.

Ajoitus: noin 1870 - 1930

Tutkitun alueen laajuus: noin 50 m²

Kenttätyöaika: 3. - 7.7.1998

Tutkimuskustannukset: Kultamuseo

Tutkimusraportti: 22.1.2001

Kaivaustyö

Parimetrinen, tasaisen terassin reunaan tehty rakennusala erottui ohuesta humuksesta varsin hyvin, uunikummut selvästi yli metrin korkuisena ja nelisen metriä laajana kiveyksenä. Reunoilla ja päällä kasvoi muutamia koivuja ja puuntaimia. Jyrkkä rinne, jonka alla alkoi säännöllisempi kivikko rajasi Ivalojoen puoleista reunaa, suorakaiteisen alan päissä taas havaittiin asetellut seinäaluskivien rivit (ks. yleiskartta 1:100). Luoteispäässä tehtiin myös ulkopuolella kymmenen neliön alalla koekaivaus, jossa lähinnä poistettiin humus ja tarkastettiin pohjamaan pinta korkeintaan viiden senttimetrin vahvuudelta. Maaperä on luonnostaan erittäin kivistä ja löydöt olivatkin aivan humuksessa kiinni tai heti sen alla, usein kivien rakosissa. Päälle oli kaatunut muutamia lahoavia koivuja ja varsinkin kaakkoispäässä oli myöhemmän kaivelun merkkejä, kuoppia ja kivien viertämistä.

Suorakaiteinen rakennusala rajattiin narulla ja metallitikuilla neliömetrien suuruiseksi kaivausruuduiksi, joiden mukaan rakennus sijoittuu yksinkertaisen ruutujaon mukaan välille $x = 04 - 15 / y = 0 - 4$. Löydökset pyrittiin poimimaan ruuduittain, mutta esimerkiksi lattialautojen naulat koottiin yleensä vain yhteen pussiin. Naulat oli lyöty parittain lattiavasojen kohdille suoriksi riveiksi. Rakennuksen yläosien hirret ja kattorakenteet on luultavasti aikanaan purettu muiden alueen rakennusten tai rakenteiden materiaaliksi. Vain jo osittain lahot alahirret on jätetty maatumään sijoilleen, kuten lattiakin. Ikkunat ja ovet on viety myös muuhun käyttöön.

Kaivaukseen liittyvät yksityiskohdat on selitetty lisäksi valokuvataulujen yhteyteen liitetyissä teksteissä. Kuva-aineisto on luetteloitu Lapin maakuntamuseon kokoelmiin (liitteenä 30 kpl) ja löydöt on luovutettu Kultamuseolle (ks. löytöluettelon kopio).

Rakenteellisia havaintoja

Sisäalan voitiin todeta olleen noin 10,8 m pitkän ja 4,2 m leveän, ulkomittojen hirrenvahvuuden - ehkä noin 20 cm - verran enemmän. Rakennus jakautui kahteen huonetilaan, joita tässä on nimitetty yksinkertaisuuden vuoksi tuviksi 1 ja 2 (ks. tasokartta 1:25). Edellinen on sijainut länsiluoteispäässä ja jälkimmäinen itäkaakkoisosassa. Vaikuttaa siltä, että tupa 1 on toiminut ruoanvalmistustilana, keittiönä tai kylmänä päänä, jossa lattialankkujen alla oli tuuletettu vapaa tila (noin 40 - 50 cm) ilman eristävää lattiarakennetta, ns. rossipohjaa. Tuvassa 2 taasen on ollut lattialankut suoraan eristeeksi kootun hiekka- ja sorakerroksen päällä, hieman ympäröivää törmää ylempänä. Umpipohja on varmentanut lattian lämpöä, joten tässä päässä on varmaankin nukuttu ja oleiltu erityisesti talvisaikaan. Suuri uunikumpu valtaa hajonneena kolmanneksen tästä "pirttipästä", vaikka se lienee ollut alkuaan paljon pienempi ja tasasivuinen. Tässä kaivauksessa uuneja ei varsinaisesti tutkittu. Mutta niistä saatiin muuten paljon havaintotietoa. Muilta osin kaivettiin lähinnä aivan humuksen alista kerrosta korkeintaan 5 cm, kunnes kohdattiin koskematon ja kivinen maapohja.

Rakennus oli perustettu parimetrinen, varsin jyrkän törmän reunaan epäilemättä näköalasyistä, ja sen seinät lepäsivät kivijalalla. Aluskivistä oli paikoillaan niin moni, että seinälinjat voitiin päädyistä varsin varmasti todeta. Ylärinteen seinälinja rajautui pääasiassa paikallaan säilyneen, vieläpä ovisuuhun kytkeytyvän hirsipätkän avulla (ks. tasokartta 1:25). Vastaavasti joenpuoleinen jyrkänne rajasi alarinteen seinän paikan. Se sijoittuukin aivan törmän reunaan, jossa oli jäljellä seinähirttä ja rivi ilmeisiä aluskiviä. Tupien välisen yhteyden tutkimiseksi uunin 2 laidassa poistettiin törmän niskalta sortuneet uunikivet, joiden alta paljastui tupaan 2 johtava kapea (noin 50 - 60 cm) aukko, lattiakohta kynnyksineen ja/tai seinähirsineen. Paikalla on melkoisen varmasti ollut sisäovi "köökistä" pirttiin.

X OLLUT NOIN 112 CM

Ovikohta todettiin tuvan 1 ylärinteessä ovipielen säilyneestä alahirrestä, joka on sahattu poikki ja pielilaudan kohta on kavennettu kirveellä yhä havaittavasti. Hirsikerroksia tukeva varhoppuun sijakin vielä erottui hirren päässä. Ovesta kertoo myös laattamaisesti aseteltu kiveys heti seinän ulkopuolella (ks. tasokartta 1:25). Ovi on sijainnut uunilinjasta noin metrin verran tupa-alaan päin. Tuvassa 2 ei voitu osoittaa vastaavalla tavalla ovikohtaa. On kuitenkin ilmeistä, että tälläkin puolella on ollut oviaukko ylärinteeseen osittavalla sivulla. Eri asia on, tehtiinkö se heti rakennusvaiheessa vai myöhemmin.

Rakennuskorkeus ja eräitä muitakin yksityiskohtia on luonnollisesti nähtävissä 1930-luvulla ylärinteestä otetusta valokuvasta, jossa yksikerroksinen saluuna on jo katon osalta romahtanut ja vain rakennuksen seinäihio (ks. liite). Tupaan 2 on tehty ylärinteen seinään laaja aukko, erilaisten tarvikkeiden ja kulkuvälineiden kuten veneiden säilyttämistä varten. Se on selvästikin myöhäinen uudistus, rakennuksen käyttötarkoituksen muutos. Tuvan 1 ylärinteen puolella ei ole ikkunoita, mutta ovikohta erottuu tummana suorakaiteena. Ainakaan itäkaakkoispäädystä ei ollut ovea, mutta ikkuna kylläkin keskellä seinää, viidennestä hirsikerrasta alkaen. Se lienee ollut kuusiruutuinen pystyikkuna. Ilmeisesti koko ylärinteen puoli oli ikkunaton sillä valoa siivilöityi kylliksi eteläsuunnasta. Kaikkiaan ikkunoita on ilmeisesti ollut neljä, joista kaksi päissä ja toiset jokipuolen tupaseinissä.

Kuvasta näkyy, että tuvan 2 nelikulmaisiksi veistettyjä orsia on ollut neljä hirsivälissä 13 - 14 päädystä alkaen. Ne saattoivat kulkea läpi koko rakennuksen. Tuvan 1 osalta orsista ei voi saada kuvasta selvää, koska sitä yhä peittää lautakatto. Veistettyä kurkihirttä ja lautojen päitä suojaa tavanmukainen, reunoista yhteen isketty pitkittäislautapari. Seinähirret on veistetty suoriksi kummaltakin sivulta ja rakennus on muutenkin tehty samalla salvostekniikalla kuin mm. Kultalan päärakennus. Rakennuksesta on kuvan perusteella tehty arkkitehtoniset piirroksot, joita Kultamuseo tarvitsi saluunakopion valmistamista varten (ks. liitepiirroksot, originaalit Tankavaaran Kultamuseossa).

Tehdyssä pohjapiirroksessa on yksityiskohtia, joita ei kuvasta näe, mutta ne ovat joko suullisen tiedon tai "sivistyneen avauksen" tuotetta. Mielestäni virheellinen tulkinta on se, että tupaan 2 ei ole merkitty uunia, vaikka paikalla on massiivinen uunikumpu (uuni 3). Tupien välinen ovi on ennakoitu oikein, mutta se on sijainnut paljon ahtaammin joenpuoleisessa seinämässä. Väliovikohdan leveys on piirroksessa noin 225 cm, mutta todellisuudessa tilaa on ollut noin 112 cm. Vastaavasti uunien 1 ja 2 pituus on yhteensä 300 cm, mutta piirroksessa hieman vähemmän, noin 275 cm. Tämän mittaeron pienuus johtuu siitä, että piirroksessa rakennus on arvioitu seinän keskilinjasta mitattuna 5,0 m leveäksi, kun se kaivauksen tulosten perusteella olisi kapeampi, hirsien keskilinjasta määritellen noin 4,4 m. Rakennuksen pituus on piirroksessa 13,0 m, mutta tulkintani mukaan se on ollut noin 2,0 m lyhyempi (hirsien keskiväliltä mitattuna noin 11,0 m).

Piirroksessa on tupa 1 jaettu väliseinällä pitkittäin kahteen huonetilaan, mutta tällaista ominaisuutta ei voitu kaivettaessa todeta, sillä lattia-ala oli hajonneenakin rakenteeltaan yhtenäinen (ks. tasokartta 1:25). Hirsistä väliseinää ja ovea ei siten mielestäni ole voinut olla. Ulko-ovi sijoittuu tupien väliseinästä noin 225 cm länsiluoteeseen, piirroksessa vielä noin 25 cm kauemmaksi. Arvioni on, että tupa 1 oli sisämitoiltaan noin 5,25 m pitkä ja 4,20 m leveä (pinta-ala n. 22 m², josta uunien osuus on n. 3 m²). Tuvan 2 koko oli täsmälleen sama, josta suuren uuni ala oli vähintään 2,25 m². Rakennuksen hyötöala oli siten noin 38,75 m².

Uunit

Valtaisia uunikumpu erottuu paikalla selvästi sortuneena ja kasvillisuuden peittämänäkin. Tuvan 1 puolella oleva uunirakenne on frontaalina osalta säilynyt hyvin. Uuni 1 on ilmeisesti

ollut ns. lapintakka eli nurkkapiisi, jossa suuri laaka- eli arinakivi on yhä vankasti paikallaan. Tällaisia piisejä, joskaan ei ilmeisesti suorassa tuvan poikkilinjaan nähden, tunnetaan mm. lappalaisasumuksista, joissa "Takka eli piisi... muurattiin toiseen (tavallisesti vasempaan) oviaukkoon niin, että suu tuli ... peränurkkaa kohden. Takkanurkka sijaitsi pohjoispuolella... (Itkonen 1948, 208). Hormi on sortunut arinakiven päälle ja osin rakennuksen ulkopuolellekin (ks. erikoiskartta 1:25). Sen pyöreä, huoneen nurkkaan muurattu hormiaukko näkyy lävistämässä katon Suomen Kuvalehden 1930-luvun kesäajan kuvassa (liite). Arinakivi on maanpinnasta noin 60 cm:n korkeudella. Leveyttä tällä komeudella on ollut noin 125 cm ja syvyyttä noin 100 cm. Uunin oikea reuna on yhtä uunin 2 vasemman laaoista latomalla tehdyn ja yhä in situ säilyneen uunipielen kanssa (ks. erikoiskartta 1:25).

Uuni 2 erottui hyvin mainitun vasemman, noin 110 cm korkean pielensä osalta. Uunin sisus näyttää olleen tasainen, noin 125 cm pitkä, 50 - 60 cm syvä ja kauttaaltaan luontaisista laakakivistä muodosteltu. Ylä rakenne oli tyystin hajonnut, ilmeisesti jonkin otsakiven varaan tehty. Kivivälejä on kuitenkin tiivistetty ohuella (savi-)laastilla, joka nyt on pääosin liuennut pois. Oikea kivilaakojen muodostama seinusta oli sortunut tupien välisen kulkukohdan lattian päälle, mutta erottui jyrkävien alaosan kivien osalta hyvin kun sortumaa oli purettu. Osa ilmeisesti uunin 3 tiilimurskeesta oli valunut tällekin puolelle. Kun takana olleen väliseinän hirsistä ei erottunut, lukuun ottamatta alinta salvosnurkkaa ylärinteen puolella, on se tietenkin tullut puretuksi muiden seinien tavoin. Sopivia kiviäkin on saatettu kuljetella uusien tupien uunitarpeiksi. Uunin 2 hahmottamiseksi ladin oikean pielen kiviä vastaavaksi kasaksi kuin vasemmalla on nähtävissä. Näin uuniauokosta muodostui laaja suorakaide. Tilaa on tarvittu selvästi siksi, että tässä ovat kattilat ja kasarit, padat ja koukut saaneet liikkua sulavasti. Tällaista unia tarvittiin loogisesti tarkastellen ruoan valmistamiseen, joten tupaa 1 on käytetty keittiönä.

Valokuvasta hormien kohdat ja muodot erottuvat kutakuinkin tuvan 1 puolella, jossa muuri tukeutuu väliseinään. Hormit on valokuvasta päätellen muurattu ylös asti laakakivistä. Piisin uuni on alaspäin levenevä ja pyöreämuotoinen, kuten kuuluu, ja uunin 2 on säilynyt rosoisen nelisivuisena metrin verran kattoharjaa ylempänä kekona. Tiiltä ei näissä uneissa ja hormeissa ole käytetty, joten se kuuluu kaikin osin uuniin 3. Valokuvassa jälkimmäisestä ei erotu mitään, sillä se on juuri heikomman hormimateriaalinsa, tiilen, vuoksi kokonaan romahtanut tuvan 2 sisään ja erottuu kuvassa heikosti varjomaisena kasana. Myös uunin 3 perusrakenne on etenkin koilliskulman osalta huomioiden ladottua laakakiveä. Rinteen puolella kumpu on vähäkivisempi, palaneen maan ja tiilimurskan kattama, joten hormi on rojahtanut tälle kohdin.

Ehjiä kotipolttoisia irtotiiliä lojui tuvan 2 lattian päällä (ei yhtään tuvassa 1), mistä lisäksi näkyy, että tämä uuni - eritoten hormiosa on ollut tiilestä tehty. Vaikuttaa siltä, että uuni 3 on tehty myöhemmin kuin uunit 1 ja 2 tai sen käyttötarkoitus eroaa näistä. Tiilistä on saatu tehtyä kenties hienomman oloinen ja ennen kaikkea varaava, pellitetty uuni kuin paikalle rinteestä raijatuista laakakivistä. Nämä seikat puoltavat maapohjaisen lattian ohella sitä, että tässä tuvassa (pirtissä) on nukuttu ja oleskeltu kylmät yöajat. Uunikumpua ei kaivettu, joten rakenteesta ei voida tarkemmin määrittämiä antaa. Rinnepuolen välioven kulmasta kuitenkin erottui mahdollinen arinan puusalvos tai lattiavasauksen pää.

Muita rakennehavaintoja

Lankkulattia on kattanut rakennuksen molempia tupia. Maan muotoihin taipunut, täysin multaantunut lattialankutus kaavittiin esiin varovasti, koska se kiinnittyi humukseen ja juuristoon. Sen alapuolta ei pääsääntöisesti tutkittu. Naulaus on tehty poikittaisten lattiavasojen kohdilta. Niitä on ollut noin 130 - 150 cm:n välein. Kukin lauta on isketty kiinni

kahdella maasepän takomalla naulalla. Tuvassa 1 on alempana ollut poikittainen ja päällä pitkittäinen laudoitus. Tämä voi olla jäännös ns. rossilattiasta tai sitten lankutus on uusittu myöhemmässä vaiheessa. On jopa mahdollista, että tupa 2, jossa on pitkittäislaudoitus, olisi hieman myöhempää perua kokonaan kuin tupa 1. Tähän voisi viitata erilainen uunikin (3). Lattialankutus olisi kenties tässä tapauksessa yhtenäistetty naulaamalla tupaan 1 myös pitkittäislankut. Lattiavasojia ei juuri kaivettu tuvassa 1 esiin, mutta välioiven suussa tuli esiin yksi poikittaisvasan pää.

Uloskäyntejä talosta on ollut ainakin tuvan 1 em. ylärinteen puolella sijainnut ovi, joka erottuu kahdesta 1930-luvun kuvasta, yksi kesäajalta (Suomen Kuvalehti) ja toinen kevättalvella (liitteet). Mahdollisesti tupien väliovi - pysty-laudoista tehty, vaakapienoin yhdistetty - on samassa kuvassa nostettuna laatikon (?) päälle talon ulkonurkalla. Seinään sahattu laaja aukko on kuvissa hyvin esillä. Se lienee tehty rakennuksen hylkäämisen jälkeen, kun talo on muutettu veneiden, rekien ym. kulkuvälineiden varastoksi. Tuo muutos päivittyy 1900-luvun alkupuolelle. Tuvan 2 rinnepuolella näyttää olleen ikkuna särkyneestä lasimassasta päätellen. Samoin länsiluoteispäädystä löytyi kivien lomasta ikkunapaikkaan viittaavaa lasia. Aikaisemmin tehty arkkitehtoninen piirros lienee tältä osin aivan oikein arvioitu. Luonnollisesti toinen ikkuna on täytynyt myös tuvasta 1 avautua Ivalojoen suuntaan. Näin ikkunoita olisi ollut neljä.

Löydöksiä

Löytöesineitä tai pikemminkin niiden kappaleita poimittiin pääosin rakennuksen ulkopuolelta ja seinustoilta. Ainoastaan lattianaulat keskittyivät sisätilaan, alkuperäisille paikoilleen. Tuleniskennästä on jäänyt muistoksi harmaa tuluspii ruutu 3 eli rakennuksen ulkopuolelle. Ruoantähteet on heitetty kenties koirille tai muuten rakennuksen ulkopuolelle, koska maaton luuta oli seinustoilla varsin paljon. Nahkapalat, napit ja kangas, jopa hyvin säilynyt villasukkakin kertovat asukkaiden tamineista, monenlaiset ruostuneet rautarojut tynnyrivanteiden ja erilaisten tarvikkeiden jätteistä. Ikkunalasi on vaihtelevan vahvuista ja väristä, pääosin kirkasta tai vihertävää, joten laseja on nähtävästi jouduttu vaihtamaan aikajoin.

Varsinaiseen saluuna-ajan käyttöön viittaavat posliinikupit, joita on särkynyt ovikiveyksen vaiheille ja muualle ulos. Joukossa on kultauksella koristetun, pääosin valkoisen posliinikupin paloja, jotka löytyivät ruuduista 2 ja 5 rakennuksen ulkopuolelta. Ne ovat ilmeisiä kahvikalusteiden säröjä, joista voidaan päätellä varsin hienostuneen kahvihuoneen elämänmenoa. Uunin päältä löytyi siniraitareunaisen korvakkeellisen posliinikupin pala. Ruudussa 6 oli mm. kukkakoristeisen (ruusu) ja sinisellä jugendmotiivilla somistettujen posliiniastioiden paloja. Vastaavantapaista, sekä ulko- että sisäpinnaltaan mm. meanderiaiheella koristetun posliinikupin paloja oli rakennuksen vastakkaisessa päädyssä (ruutu 57). Vaaleansiniselle pohjalle on tehty violetinväriset kuviot. Saman astian paloja oli talon vastakkaisessa päädyssä (ruutu 13, kenties myös pala ruudussa 5). Ruutuun 8 on rikkoutunut tai heitetty valkoisen posliiniastian pohja, jossa on väritön (väri ehkä kulunut pois) venäjän kaksoiskotka-monogrammi ja alla venäjänkielistä keramiikkapajan tekstiä. Kyseessä on nähtävästi etenkin erämaaoloissa hyvin hienostunut lautanen.

Saluunaelämään viittanevat mm. erilaiset pullolasin kappaleet. Tuvan 2 seinäkivien rakosessa oli litteän, vihreän lasipuollon tai -kannun kappale. Ohutseinäiset ja kaarevat ruskean lasiesineen palat ruudussa 7 lienevät nekin jonkin pullon, ehkä jonkin apteekkipullon paloja. Karkeampaa tekoa, ns. kivitavaraa (saviastian pala) edustaa yksi ulkopinnasta sintrattu löydös. Se saattoi olla käyttölautasen tai kupin pala. Löydöt siis puoltavat käsitystä "keisarinvallan aikaisesta" saluunasta tai virkamiesten asunnosta. Korkeatasoisesta posliinitavarasta

päätellen sitä eivät asuttaneet tavalliset kullankaivajat, jotka eivät moisia kapineita olisi erämaahan raahanneet. Tähän saattoivat ryhtyä ylempät virkamiehet tai juuri saluunanpitäjät.

Historiatietoa

Kullankaivun historiassaan Stigzelius (1987, 49) kuva myös saluunan alkuvaiheita: “Suuren ja liikkuvan ihmismäärän huoltamiseksi oli jo alkukesästä 1870 rakennettu saluuna Kultalan alueen viereen Ivalojoen pohjoisrannalla”. Kapakanpitäjän toimivat tiettävästi niin leipurimestari Albert Pietelin kuin nikkari H. Zellberg. Oulun Wiikko-Sanomien kuva 23.7.1870 uutukaisen saluunan elämää seuraavasti: “ Ravintolan isäntä maksaa kruunulle 380 mk wiinanmyymisen oikeudesta. Hinnat owat vielä, kun ei ole paljon kultaa löydetty, kohtuulliset: wiinaryyppy murkinoineen maksaa 30 p, ateria 1 - 1,5 mk, kupillinen kahvia tai teetä 20 p”.

Rakennuksen paikantamisessa on ollut omat ongelmansa, joita on selvittänyt viimeksi Kultamuseon johtaja Inkeri Syrjänen. Tämä paikka on hänen määrityksensä mukaan oikea saluunan sija, jonka mittauksia hänen johtamansa ryhmä oli joitakin vuosia sitten paikalla tehnyt (kuvaliite). Se on merkitty myös 1874 laadittuun Kultalan kruununaseman karttaan aivan kivirakan reunan ja Ivalojoen vartta alavirtaan vievän hevos- tai kärrytien reunaan (ks. liite; Stigzelius 1987, 38). Alapuolella jokirannan kivikossa on ollut ainakin pajarakennus, jonka sulatuskuonaa yhä kivikosta löytää, vaikka paikka on myöhemmin kullankaivuun merkeissä möyritty. Ilmeisesti juuri paja ja sen yläpuolella oleva saluunarakennus näkyvät B. Frosteruksen 1903 ottamassa valokuvassa, josta pystyy havaitsemaan harvoja yksityiskohtia, kuten itäkaakkoispään ikkunan (liite). Juuri kuvien ja muun tiedon vähäisyys oli kaivauksen keskisenä pontimena.

Parhain otos rakennuksen ominaisuuksista tutkittaessa lienee julkaistu Suomen Kuvalehden (193..., s. 1354-57) artikkelissa “Kultala ja sen nykyinen herra”, jossa kuvateksti kuuluu “Kultalan ent. Kapakka nykyisessä asussaan” (liite). Paikka voidaan kuvasta todentaa kaivauskohteeksi, vuoden 1903 kuvan ja 1874 kartan rakennukseksi. Artikkelitekstissä sanotaan: ”Kapakasta on jäljellä vain luhistuneet seinät, joten se on seurannut maan lakeja...”.

Rovaniemellä 22. tammikuuta 2001



Hannu Kotivuori
Arkeologi
Lapin maakuntamuseo

Kirjallisuutta

Itkonen, T. I. 1948. Suomen lappalaiset. I-II.

Stigzelius, Herman. 1987. Kultakuume. Lapin kullan historia. Suomen matkailuliitto. (2. p)

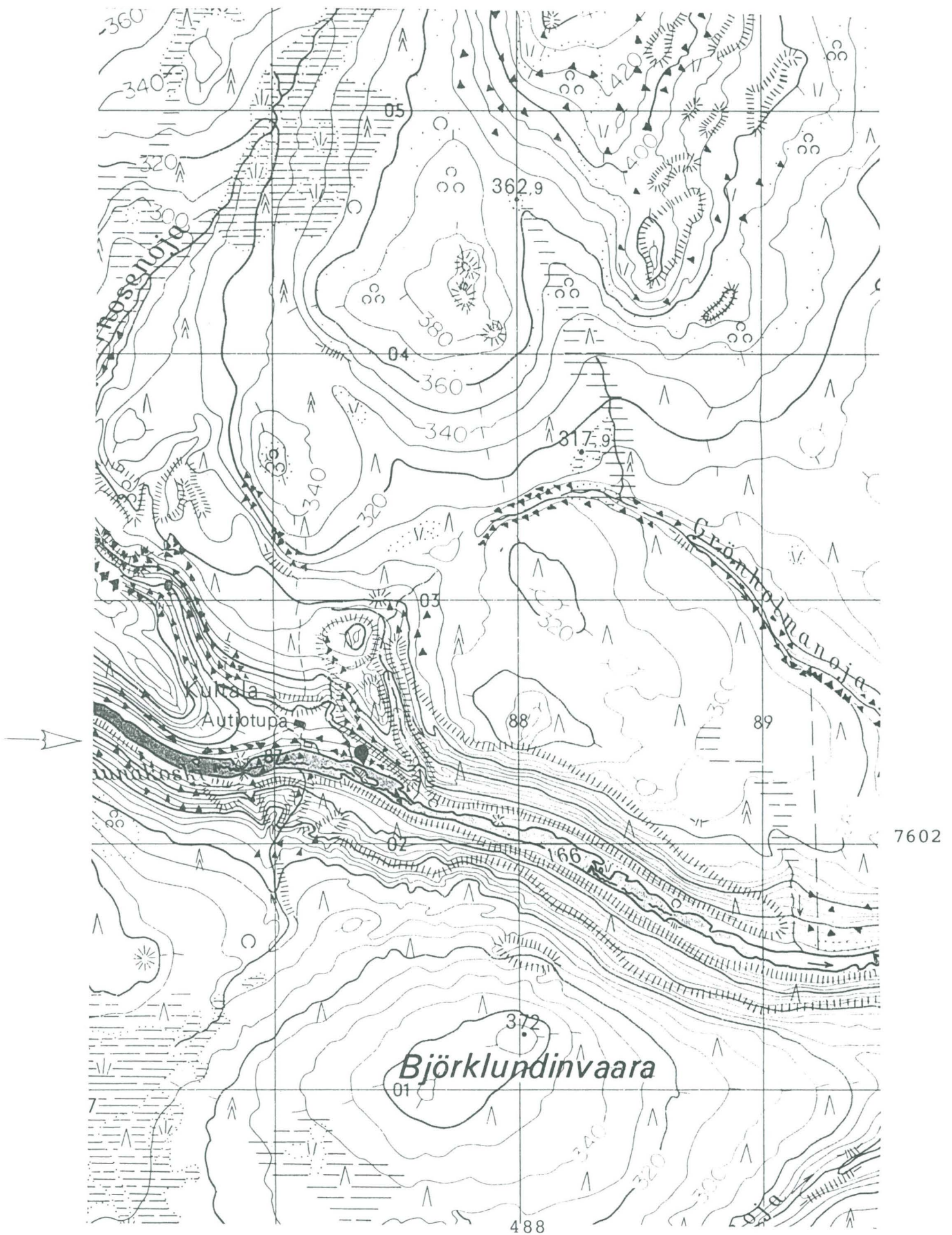
Liitteet

1. peruskarttaote 3813 09 KEHÄPÄÄ
2. ote historiallisesta kartasta vuodelta 1874 (Stigzelius 1987, 38)
3. yleiskartta 1:100
4. tasokartta 1:25
5. erikoiskartta 1.25
6. löytöruutujen numerointi
7. löytöluettelo (14 sivua)
8. ote Suomen Kuvalehden artikkelista 1930-luvulta (saluuna kesäaikana, A4)
9. Saluunan kevättalvinen kuva 1930-luvulta (A3)
10. Kultamuseon laatimat rakennuspiirrokset 1:50 (5 sivua, A3)
11. Kuvakopio alueesta ja saluunasta 1903 (B. Frosterus)
12. Kultamuseon mittaus- ja koetutkimus (ennen 1998)

Valokuvat (LMM)

- 0-1658 I/1 -VI/6
- 0-1660 III/6-VI/6
- 0-1661 I/1-VII/6
- 0-1663 I/1-VI/1

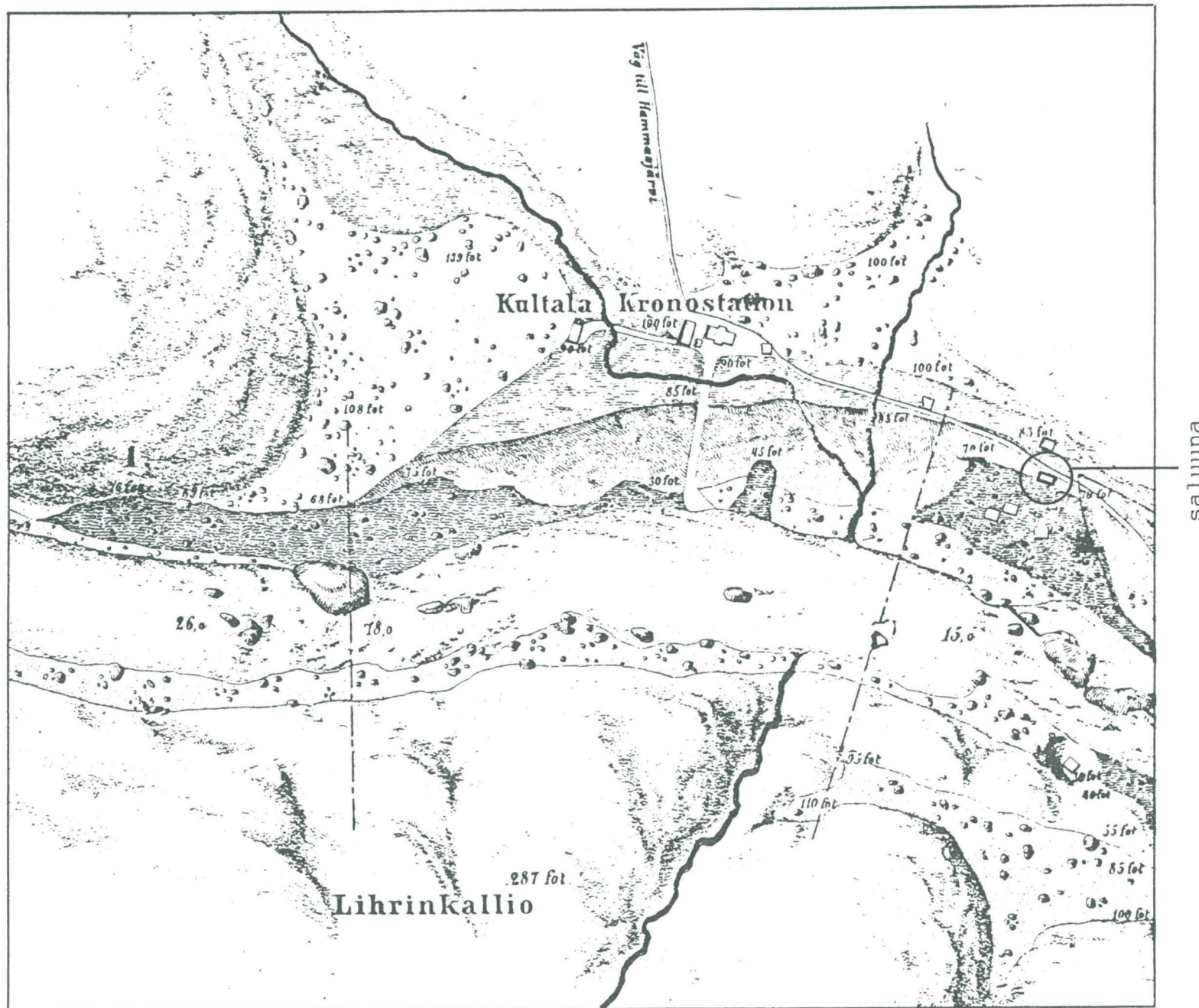
Näistä 30 kappaletta on valittu kertomuksen liitteeksi.



Pk. 3813 09 (ote) KEHÄPÄÄ.

● ns. saluunan paikka

Ote kirjASTA Kultakuume (Stigzelius 1987, 38)



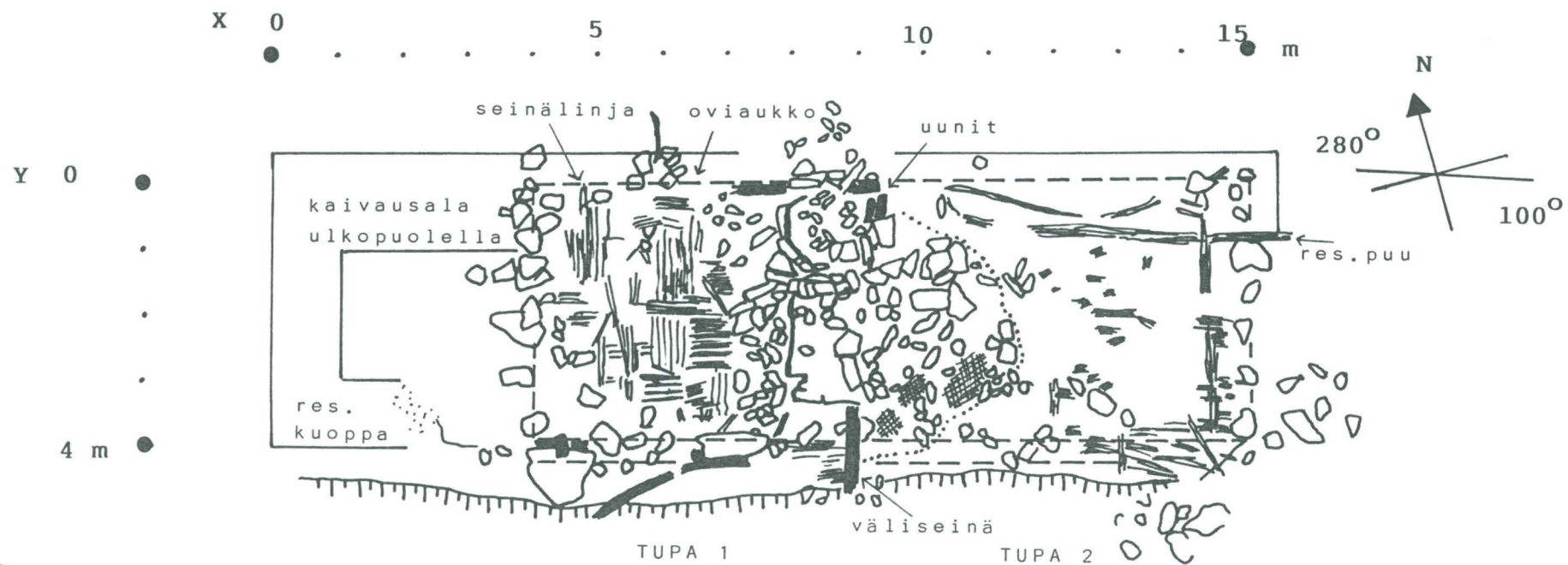
Ote vuonna 1874 laaditus-
ta kartasta Kultalan kruu-
nunasemasta. G. Svede-

INARI Ivalojoeki Kultala

H. Kotivuori 1998

Yleiskartta 1:100 (saluunan perusta)

Piirt. H.Kotivuori



↖ Kultalan "Stationi" joelle viettävä rinne
noin 200 m

↓

- sisäala noin 10,7 x 4,2 m
(ulkomitat + 0,3 m)
- tiili/kiviuunin (tupa 2) raja
- ▨ palanut maa/tiilimurska
- ▧ lattiapuut — seinähirret
- kivet U uunisuut (tupa 1)

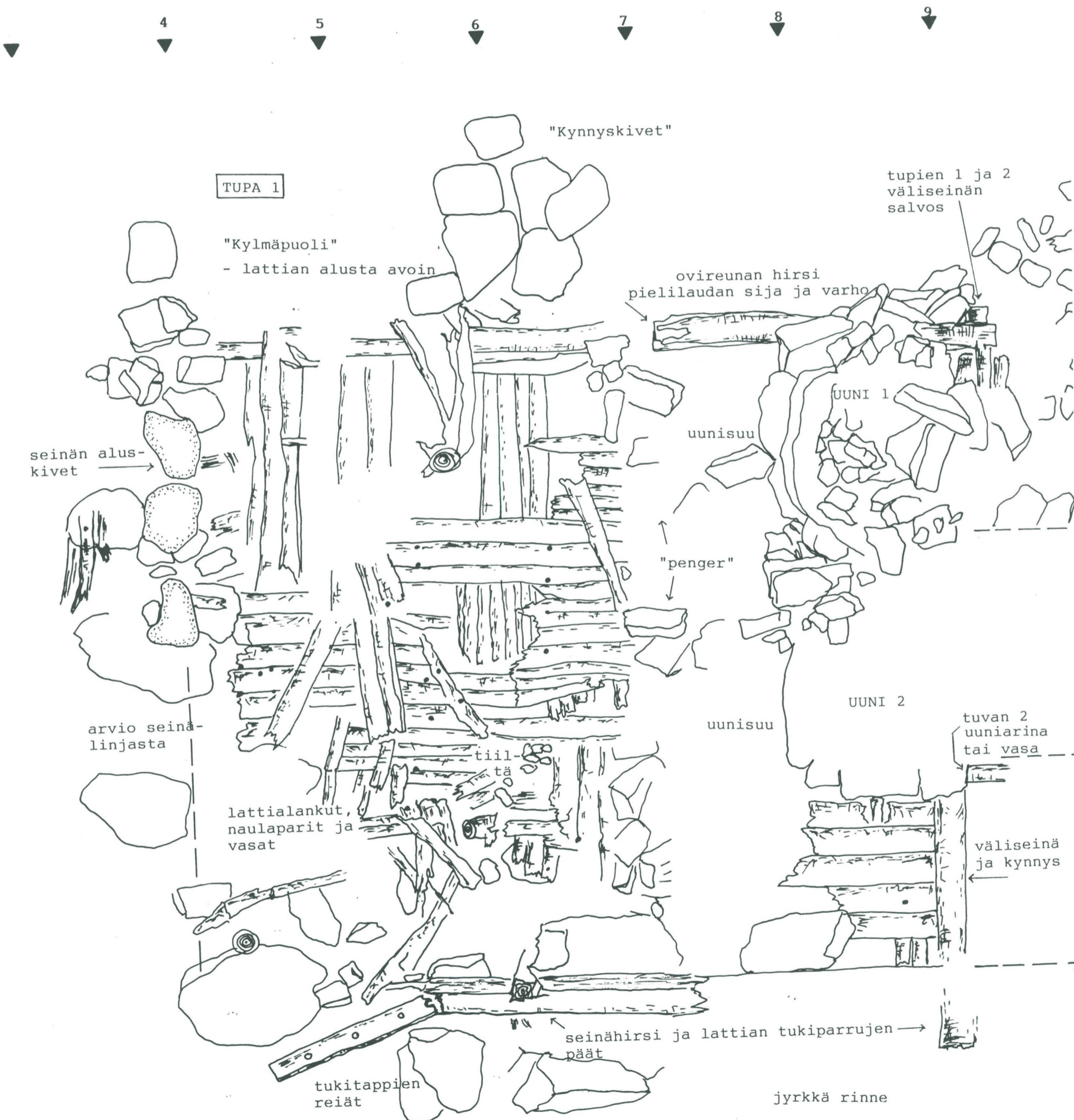
INARI Ivalojoiki Kultala

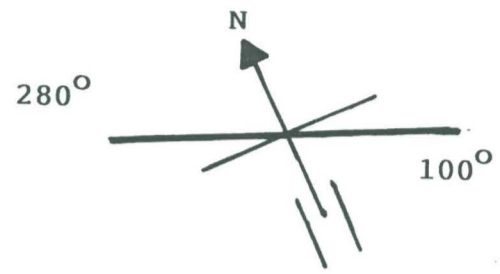
H. Kotivuori 1998

Tasokartta 1:25

Ns. saluunan pohja-ala

Piirt. H. Kotivuori





10

11

12

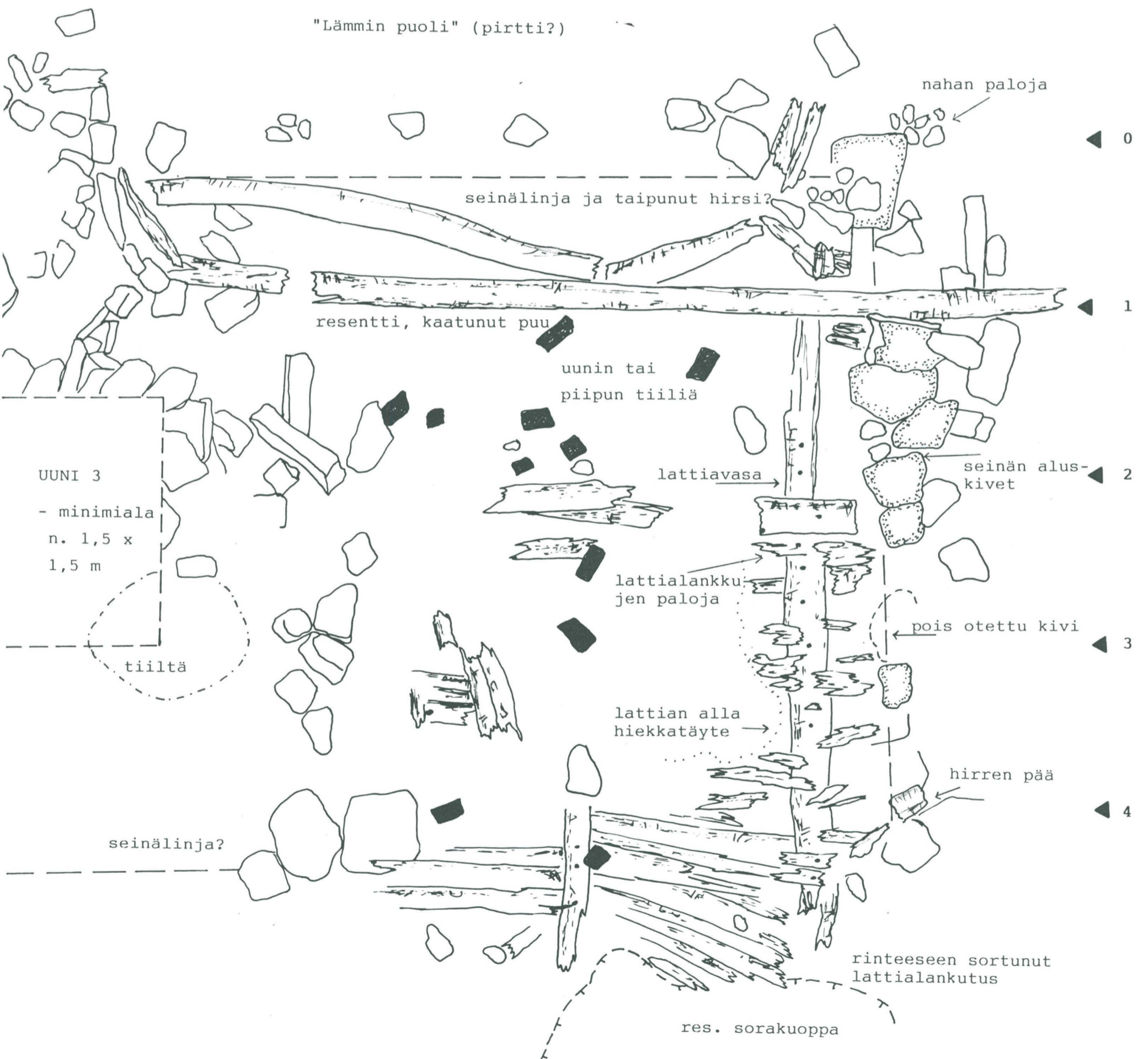
13

14

15

TUPA 2

"Lämmin puoli" (pirtti?)



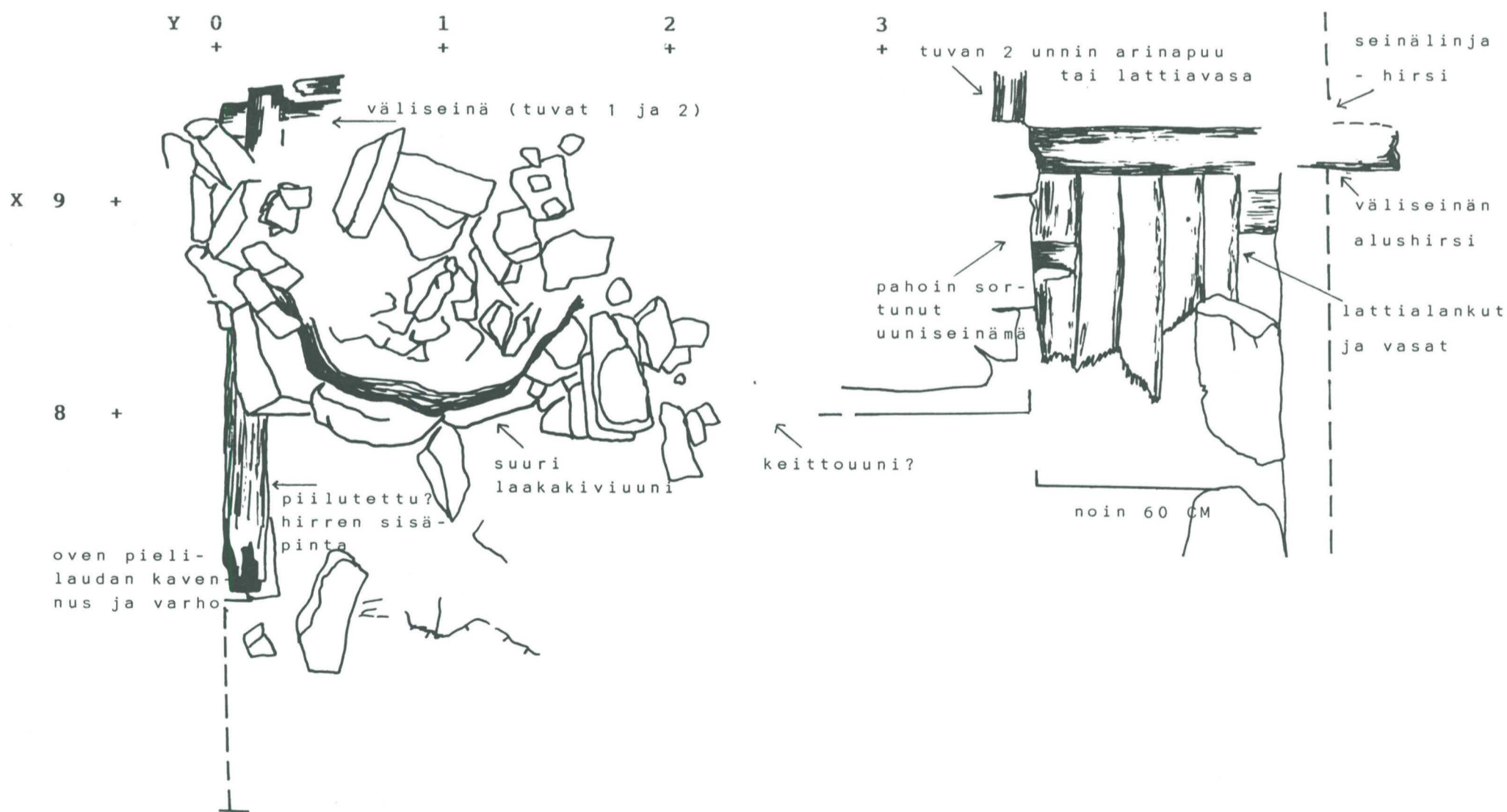
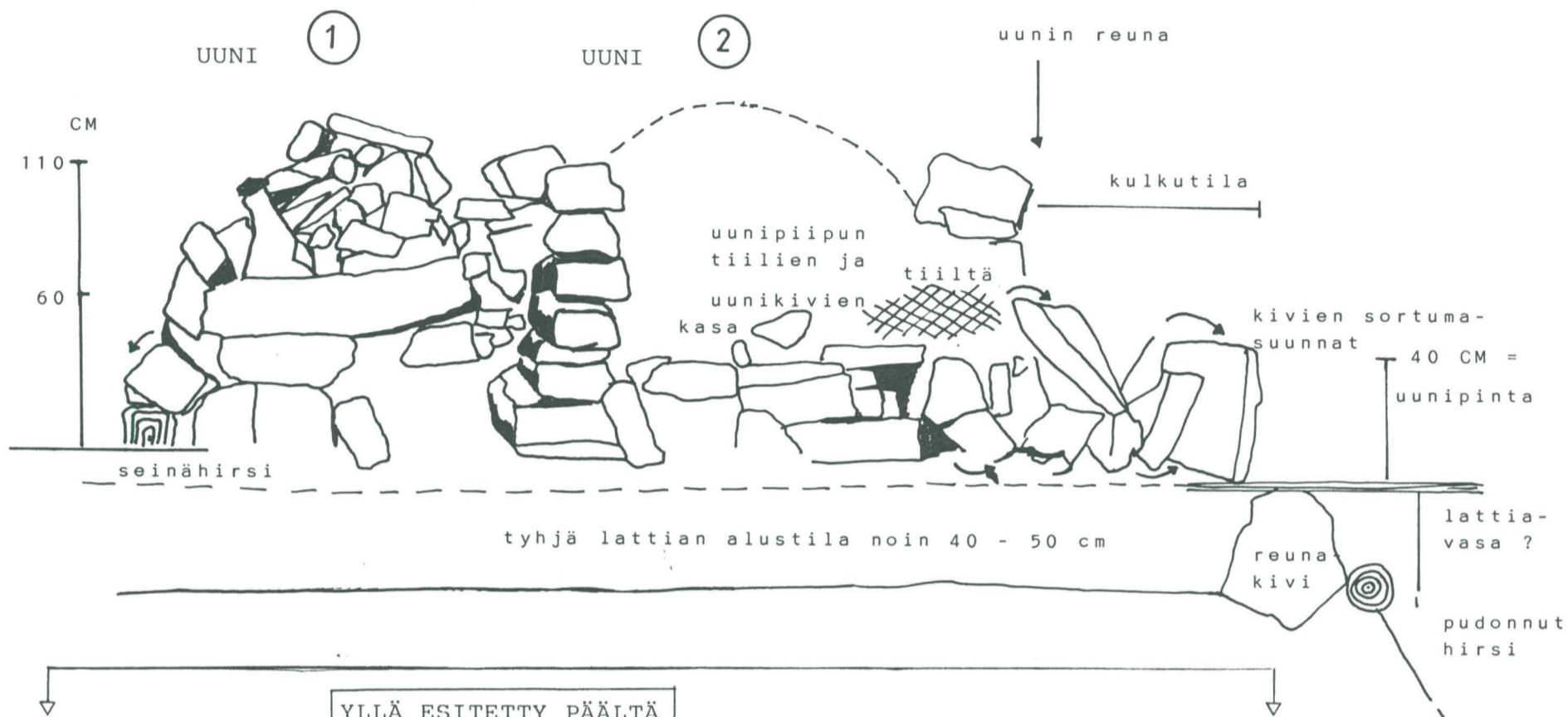
INARI Ivalojoki Kultala

H. Kotivuori 1998

Erikoiskartta 1:25

Tupa 1, uunit 1 ja 2 länsiluoteesta ja päältä

Piirt. H. Kotivuori

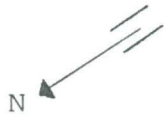


INARI IVALOJOKI KULTALA

H. Kotivuori 1998

Mk. 1:50

Löytöruudut 1 - 56



	0	1	2	3	4 = Y
14	53	54	55	56	
13	49	50	51	52	
12	45	46	47	48	x7
11	41	42	43	44	
10	37	38	39	40	
09	33	34	35	36	
08	29	30	31	32	
07	25	26	27	28	x1
x6 06	21	22	23	24	
05	17	18	19	20	
04	x4 13	x5 14	15	16	seinälinja NW X = 04
03	x2 9	10	11	12	
02	5	6	7	8	
01	1	2	3 x3	4	
00					

- x1 posliinikupin paloja
- x2 sarana tms.
- x3 tuluspii
- x4 suuri naula
- x5 ikkunalasia
- x6 posliinikupin paloja (kultareunusta)
- x7 ikkunalasia

INARI, IVALOJOKI, KULTALA 1998

Historiallisen ajan löytöjä Kultalan ns. saluunanpohjan kaivaukselta 3. - 7. 7.1998. Kaivausta johti Lapin maakuntamuseon arkeologi Hannu Kotivuori apunaan Kultamuseon johtaja Inkeri Syrjänen ja kolme kaivajaa. Löydöt on kaivettu löytöruuduittain neliometrijaolla ja luetteloitu toimitettavaksi Kultamuseoon.

Ks. löytöruutuja osoittava karttaliite (kaivauskertomus).

Ruutu 1

- : 1 nauloja, 65 kpl, erikokoisia, paino 498,3 g.
- : 2 rautaa, 3 kpl: 1) 13,4 x 2,4 cm, suippenee päästä 1 cm lev., kaksi reikää, paino 55,6 g 2) 5,5 x 2 cm, suippenee päästä 0,5 cm, yksi reikä keskellä, paino 24,7 g 3) möykky, 6,0 x 4,0 cm, paksuus vaihtelee 2,2 - 0,9 - 0,4 cm, paino 170,4 g.

Ruutu 1

- : 1 lasia, 6 kpl: vihertävään vivahtavaa kirkasta lasia 5 kpl, millin vahv., paino 2,0 g, tummanruskea lasi, pyörästetty kulma, kaartuva, 9 mm vahv., paino 5,4 g.
- : 2 posliinia, 3 kpl: kaksi valkeaa, lasitus kulunut toiselta puolelta, kaartuvia, 2 mm vahv., paino 1,3 g, yksi kpl lasittamatonta?, laita pyörästetty, tummanvaalea, 2 mm vahv., paino 0,9 g.

Ruutu 1

- : 1 luuta, 11 kpl, erikokoisia, paino 128 g.

Ruutu 1

- : 1 nahkaa, 4 kpl, kahdessa reikiä, paino 4,0 g.

Ruutu 1

- : 1 luita, 11 kpl: tummia luita 8 kpl, paino 12,0 g, valkoisia luita 3 kpl, paino 1,1g.

Ruutu 1

- : 1 nappi, pyöreä, läpimitta 1,6 cm, ruostetta päällä, toiselta puolelta näkyy vaaleaa, paino 0,6 g.
- : 2 lasi, vihreä, kaareva, naarmuja pinnassa, 2,5 mm vahv., paino 4,0 g.
- : 3 nahkaa, 5 kpl, suurimmassa palassa reikiä, paino yht. 2,0 g.
- : 4 korkki, ruostunutta metallia, läpimitta 3 cm, paino 2,0 g.

Ruutu 1 (- 4)

: 1 nauloja, erikokoisia, joistakin kanta poissa, paino yht. 340,1 g.

Ruutu 1 (- 4)

: 1 luuta, 10 kpl, paino yht. 156,5 g.

Ruutu 2?

: 1 lasi, pyöristetty muoto, kaartuu, kirkas, ontto, 0,7 mm vahv., paino 5,3 g.

Ruutu 2

: 1 luuta, 17 kpl, erikokoisia, paino 128,2 g.

Ruutu 2

: 1 lasia, 10 kpl: 6 kpl kirkasta, millimetrin vahv., paino 2,8 g, kirkas kolmionmuotoinen pala, millin vahv., paino 0,7 g, ruskea, 5 - 6 mm vahv., paino 5,8 g, 2 kpl vihertävää lasia, 3 mm vahv., 1,4 g.

: 2 luuta? 3kpl, joista 2 palanut? 1,4 g.

Ruutu 3

: 1 piikivi, paino 6,1 g.

: 2 lasia, 4 kpl, kirkas, millin vahv., paino 1,1 g, kolme kirkasta vihreään vivahtavaa, millin vahv., paino 0,9 g.

Ruutu 3

: 1 nauloja, 4 kpl, kahdessa puuta, 10,5 - 7,0 cm, paino 32,2 g.

: 2 rauta, 9,0 x 2,0 cm, 7 mm vahv., paino 51,2 g.

Ruutu 4

: 1 naula, hiukan kaareva, 10 cm, paino 10,9 g.

Ruutu 5

: 1 luuta, 6 kpl, erilaisia, paino 43,3 g.

Ruutu 5

: 1 posliinia, 55 kpl: 40 kpl pienistä siruista isompiin palasiin, mahdollisesti kupin reunoista, yksi pohjasta, valkeita, lasitus kulunut, paino 30,1 g.
Pala, jossa osa korvaa jäljellä, valkea, lasitus osin kulunut, 2 mm vahv., paino 8,0 g, kaksi korvankappaletta, valkeita, 4 - 5 mm vahv., paino 6,0 g.
4 kpl, joissa harmaat ohuet viivat valkealla pohjalla, lasitus kulunut toiselta puolelta. 3 kpl kupin pohjasta ja 2 reunasta, kultainen viiva koristelu, 2 mm

vahv., paino 33,8 g. 1 kpl sininen koristelu, toisella puolella ei lasitusta, 2 mm vahv., paino 0,5 g. 2 kpl posliinia? (luuta?) tummanruskeita päältä, alta punertavan ruskeita, 2 mm vahv., paino 0,6 g.

- : 2 lasia, 30 kpl: 1) vihertävän ruskea lasi, kaartuva, 2 mm vahv., paino 5,0 g 2) mahdollisesti sulanut kirkas lasi, kaartuva, 4 mm vahv., paino 5,0 g 3 - 4) kirkkaan lasin siruja, paino 2,2 g 5 - 6) kirkkaan lasin siruja, millin vahv., paino 0,4 g ja 24 kpl vihertävään vivahtavaa kirkasta lasia, millin vahv., paino 15,2 g.

Ruutu 5

- : 1 nauloja, 9 kpl: 10,5 - 2,3 cm, yhdestä puuttuu kanta, yksi katkennut, yhdessä kannan alla puuta, paino 64,6 g.
- : 2 rauta, taivuteltu, 4 reikää, 23 x 2,5 cm, paino 106,3 g.

Ruutu 5 (- 8)

- : 1 nauloja, 10 kpl: 15 cm ja 12 cm, muut pienempiä, joista 5 puuttuu kanta, paino yht. 80,3 g.
- : 2 pellinpalanen, suorakaiteen muotoinen, 8,4 x 2 cm, paino 9,9 g.

Ruutu 5 (- 8)

- : 1 luuta, 14 kpl, 3 - 7 cm paloja, 2 kpl noin 14 cm, paino yht. 70 g.

Ruutu 5 (- 8)

- : 1 lasia, 5 kpl, alle millin vahv., paino 3,0 g.
- : 2 nahkaa, kolmionmuotoinen, 3 mm vahv., 7,0 x 4,0 x 7,5 cm, paino 4,2 g.

Ruutu 8

- : 1 luita, 6 kpl, joista mahdollisesti kaksi nikamaa, paino yht. 67,3 g.

Ruutu 8

- : 1 nauloja, 3 kpl: 1) 8,0 cm, paino 5,6 g 2) 8,0 cm, paino 6,8 g 3) hieman kaareva, 8,0 cm, paino 6,9 g.

Ruutu 8

- : 1 posliinia, 5 kpl: 1) valkea, lasitettu, mahd. lautasen pala, 3 mm vahv., ulkoneman kohdalta 8 mm, paino 10,2 g 2) valkea, lasitettu, seinän vahv. 2 mm, pohjan 3 mm, ulokkeen 8 mm, paino 9,6 g 3) 3 kpl valkeaa posliinia, lasitettu, 1 - 2 mm vahv., paino 2,3 g.
- : 2 lasia, 2 kpl: ruskea, naarmuuntunut, 6 mm vahv., paino 2,6 g ja kirkas, kaareva, 2 mm vahv., paino 3,3 g.

Ruutu 9

- : 1 nauloja, 12 kpl: 1) hieman kaareva, 11 cm, paino 13,6 g 2) L:n muotoinen, 12,5 cm, paino 19,7 g 3) hieman taipunut päästä, 8,5 cm, paino 8,7 g 4) päässä mahd. puuta, 7,5 cm, paino 7,5 g 5) melko suora, 7,5 cm, paino 7,1 g 6) puuta jäljellä, 6,0 cm, paino 5,1 g 7) 6,5 cm, paino 4,8 g 8) katkennut, 5,0 cm, paino 4,7 g 9) katkennut, 4,5 cm, paino 4,5 g 10) puuttuu kanta, 5,0 cm, paino 2,9g 11) puuttuu kanta, 3,5 cm, paino 4,0 g 12) puuttuu kanta, L:n muotoinen, 4,0 cm, paino 2,2 g.
- : 2 rautaa, 4,5 x 2,0 cm, paino 24,8 g.

Ruutu 9

- : 1 lasia, 8 kpl: vihertävän kirkasta lasia 3 kpl, millin vahv., paino 1,7 g, vihreää lasia 3 mm vahv., paino 0,4 g, ruskeaa lasia 3 mm vahv., paino 0,7 g, sulanutta kirkasta lasia 3 mm vahv., paino 3,7 g, kirkas lasi, toinen puoli karkea, 6 mm vahv., paino 2,3 g ja kirkas lasi, kaareva 3 mm vahv., paino 1,2 g.
- : 2 nappi, valkea, jossain kiinni, 4,4 g.
- : 3 nahkaa, 4 kpl, yhdessä reikiä, ohuempi kuin muut, paino yht. 2,2 g.

Ruutu 9 (- 12)

- : 1 lasia, 13 kpl: 1) vihreä, aavistuksen kaareva, millin vahv., paino 0,9 g 2) kirkkaita lasinpaloja 7 kpl, isoimmat palat hieman kaartuvia, kaksi sameaa 3 ja 4 mm vahv. palaa, 3 kpl 2 mm vahv., yksi 2,5 mm, yksi 1,5 mm vahv., paino yht. 10,2 g 3) vihertävän ruskeaa 5 kpl, kaarevia, yksi 8 mm vahv., muut 2 mm, paino yht. 22,7 g.
- : 2 posliinia, 19 kpl valkeita: kaksi ilmeisesti palanut, lasite kulunut, kaarevia, 4 mm vahv., paino 2,5 g ja 15,4 g, 3 kpl koristeltua, kullanvärisiä raitoja: ohut-paksu-ohut, lasitettu, kaarevia, yksi pieni suora kappale, 2,5 - 3 mm vahv., paino yht. 27,2 g, 14 kpl valkeaa, lasitus kulunut, lasin tai lautasen kappaleita, paino yht. 40,2 g.

Ruutu 9 (- 12)

- : 1 nauloja, 21 kpl: erikokoisia, 4 - 11 cm, kahdessa ei kantaa, yksi iso pyöreä naula 5,5 cm, joissakin puuta, paino yht. 140,5 g.

Ruutu 9 (- 12)

- : 1 tiiltä (laastia), 4 kpl: 2 kpl vaaleaa, yksi tummanvaalea ja yksi hieman punaruskeaan vivahtava, paino 23,7 g.
- : 2 luuta, 2 kpl, ilmeisesti palanutta, paino yht. 2,5 g.
- : 3 nahkaa, 2 kpl: toisessa reikiä, paino yht. 3,0 g.

Ruutu 10

: 1 nauloja, 4 kpl: 1) 8,0 cm, paino 6,3 g 2) 5,0 cm, paino 3,9 g 3) taipunut, 6,0 cm, paino 3,2 g 4) päät puuttuvat, 3,7 cm, paino 3,1 g.

Ruutu 13

: 1 veitsenterä, 7,0 x 2,0 cm, paino 16,0 g.

: 2 nauloja, 10 kpl: 1) melko suora, 8,5 cm, paino 8,9 g 2) vähän puuta, 7,5 cm, paino 7,9 g 3) taipunut alhaalta, 7,5 cm, paino 7,3 g 4) mutkalla, 7,5 cm, paino 5,0 g 5) taipunut, 7,5 cm, paino 5,2 g 6) taipunut, 7,5 cm, paino 9,1 g 7) 7,0 cm, paino 6,7 g 8) taipunut alhaalta, 5,0 cm, paino 3,7 g 9) taipunut alhaalta, ohut, 4,5 cm, paino 1,1 g 10) päät puuttuvat, 4,5 cm, paino 3,7 g.

: 3 pelti, yhdessä laidassa kolme reikää, pituus 10 - 6 cm, leveys 4,5 - 3,0 cm, paino 8,4 g.

Ruutu 13

: 1 luu, paino 143,7 g.

Ruutu 13

: 1 naula, S:n muotoinen, päät puuttuvat, 10 cm, paino 13,2 g.

: 2 hammas, 2,5 x 1,4 cm, paino 4,5 g.

: 3 lasi, vihertävää kirkasta lasia, kolmionmuotoinen, millin vahv., paino 0,6 g.

: 4 posliinia, sinisellä pohjalla violettiä koristelua molemmin puolin, mahdollisesti lautasen reunapala, 2 mm vahv., paino 0,6 g.

Ruutu 13

: 1 luuta, 5 kpl paino yht. 63,0 g.

Ruutu 14

: 1 nauloja, 5 kpl: 1) J:n muotoinen, 12 cm, paino 15,9 g 2) kaareva, 7,5cm, paino 6,5 g 3) 7,0 cm, paino 7,0 g 4) mutkalla, 8,0 cm, paino 5,3 g 5) katkennut, 3,5 cm, paino 3,8 g.

: 2 luu, kovera, 12,5 x 2,0 cm, paino 15,8 g.

Ruutu 14

: 1 lasia, 32 kpl: vihertävän kirkasta lasia 22 kpl, millin vahv., paino 37,8 g, ruskeaa lasia 2 kpl, pinnalta naarmuuntunutta, 6 mm ja 9 mm vahv., paino 5,0 g, kaarevaa kirkasta lasia 3 kpl, millin vahv., paino 3,1 g, kirkasta 3 kpl, 1,5 mm vahv., paino 7,5 g, kirkas epätasainen lasi, jokin kohokuvio, keskeltä 6 mm vahv., paino 5,1 g, kirkas lasi, hieman kupera, 3 mm vahv., paino 2,7 g.

Ruutu 17

- : 1 nauloja, 9 kpl: 1) taipunut alhaalta, 18 cm, paino 87,5 g 2) mutkalla, 10 cm, paino 8,5 g 3) melko suora, 8,0 cm, paino 7,2 g 4) taipunut, 8,0 cm, paino 5,7 g 5) taipunut, 7,0 cm, paino 7,6 g 6) 7,0 cm, paino 3,1 g 7) taipunut alaosasta, 7,0 cm, paino 4,6 g 8) taipunut, 3,0 cm, paino 1,2 g 9) 2,3 cm, paino 0,8 g.

Ruutu 17 (- 20)

- : 1 luuta, 14 kpl erilaisia, suurin ontto, paino yht. 118,0 g.

Ruutu 17 (- 20)

- : 1 posliinia, 8 kpl: valkeita, lasite kulunutta, neljä kaarevaa, 3 mm vahv., paino 10,8 g, kolme kulunutta, alle millin vahv., paino 1,9 g, yksi 3 mm vahv., paino 0,5 g.
- : 2 lasia, 21 kpl: 2 kpl sulanutta kirkasta lasia, paino 7,9 g, yksi kirkas, 2,5 mm vahv., paino 0,6 g, yksi pieni siru paino 0,3 g, 7 kpl kaarevia, 3 mm vahv., paino 50,9 g, 9 kpl vihertävän ruskeaa, kaarevia, 2 mm vahv., paino 51,4 g ja kappale pullon suuta ja kaulaa, ruskea, läpimitta 2,6 cm, 4 - 5 mm vahv., kaulassa 4 viistoa viivaa, paino 34,8 g.

Ruutu 17 (- 20)

- : 1 nahkaa, reunassa reikiä kahdessa rivissä, kaareva, millin vahv., paino 1,2 g.
- : 2 kangas, tumma, paino 1,5 g.

Ruutu 17 (- 20)

- : 1 nauloja, 19 kpl, erikokoisia, 12 kpl pientä, pisin 11 cm, pienin 3,5 cm, yhdestä puuttuu kanta, paino yht. 73,3 g.

Ruutu 18

- : 1 naula, hieman taipunut, puuta jäljellä, 8,0 cm, paino 9,8 g.

Ruutu 21

- : 1 rautaa, suora, päästä hieman kääntynyt, 16,5 x 1,0 cm, paino 15,2 g.

Ruutu 21 (- 24)

- : 1 nauloja, 25 kpl erikokoisia, 10 - 2,2 cm, kolmesta puuttuu kanta, yksi littana, paino yht. 105,4 g.
- : 2 peltiä, 4 kpl: 1) 18 cm pitkä sivu, toisessa päässä varsi 5,7 cm, käänteessä (nurkassa) leveys noin 3,0 cm, laita paksumpi, kääntynyt sisäänpäin 2) suora kulmion muotoinen, 7,5 x 2,3 cm, paino 20,5 g 3) 8,0 cm x 3,4 cm, paino 7,2 g 4) 3,0 x 2,4 cm, paino 2,7 g.

Ruutu 21 (- 24)

: 1 luuta, 4 kpl: 1) pitkä luu 15 cm, paino 27,5 g 2) kuoppa ja reikä, 11 x 5,0 cm, paino 32,0 g 3) 8,0 x 2,5 cm, paino 10,7 g 4) 3,5 x 0,8 cm, paino 1,3g.

Ruutu 21 (- 24)

: 1 nahkaa, 7 kpl: 1) kolmionmuotoinen, 4 mm vahv., 4,6 x 5,0 x 6,5 cm, paino 4,5 g 2) reikiä toisella puolen, takaa näkyy vain yhdessä laidassa, 5,0 x 2,8 cm, 2 - 5 mm vahv., paino 4,5 g 3 - 5) reikiä, 2 mm vahv., paino 1,5 g 6 -7) noin 2 mm vahv., paino 0,6 g.

Ruutu 21 (- 24)

: 1 kangasta, tumman ruskeaa, neljä kappaletta, paino 11,4 g.

Ruutu 25? (seinän ulkopuolelta?)

: 1 posliinia, koristelu kuten aikaisemminkin violettia, ilmeisesti sininen taustaväri kulunut, lasitus kulunut melkein kokonaan toiselta puolelta, 3 mm vahv., paino 0,6 g.

Ruutu 25? (ruudun vierestä, oven suulta)

: 1 rauta, soikea, toisesta päästä kapenee suorakaiteeksi ja nousee ylöspäin, 10 x 1,5 - 4,5 cm, paino 97,7 g.

Ruutu 25 (- 28)

: 1 luuta, 2 kpl, 7,0 x 2,0 cm ja 5,5 x 2,0 cm, paino 19,1 g.

: 2 kangasta, 3 kpl, tummentunutta, paino 1,5 g.

: 3 nahkaa, taipunut, paino 0,3 g.

: 4 tiiltä, 3 kpl, suurin oranssiin vivahtava, kaksi vaaleampaa, paino 10,8 g.

Ruutu 25 (- 28)

: 1 nauloja, 28 kpl, erikokoisia, 10 - 7,0 cm, katkenneita muutama, paino 84,2 g.

Ruutu 25 (- 28)

: 1 posliinia, 10 kpl, 1 - 5): valkeaa, lasite osin kulunut, paino yht. 6,2 g, koristelu: 1. kaksi ruskeaa viivaa, vihreää 2. Punainen kukka, vihreät lehdet, ruskea viiva 3. Vihreä lehti, näkyy vaalean vihreää ja ruskeaa 4. Molemmiin puolin ruskea ympyräkoristelu yläreunassa, toisella puolella alareunassa ohut viiva, jonka alla paksumpi, reuna pyörästetty 5. Molemmiin puolin ruskeita ympyröitä, toisella puolen alla vihreää ja ruskeaa, reuna pyörästetty. 6 - 7) sininen koristelu valkoisella pohjalla, toisesta kulunut lasite toiselta puolen, paino 1,2 g 8) pieni pala, toinen puoli kulunut, toisella puolen punaista

koristelua, paino 0,0 g 9 - 10) valkeaa, toinen puoli kulunut, paino 0,5 g.

: 2 lasi, kirkas, ei ihan suora sisäpinta, 3 mm vahv., paino 2,8 g.

Ruutu 25 (- 28)

: 1 posliinia, 52 kpl: valkeita 44 kpl, lasite kulunut toiselta puolen, joissakin kokonaan, paino 30,4 g, 5 kpl valkeita, lasite kulunut toiselta puolin, suurim massa molemmin puolin 3 mm vahv. koristeena ohuet harmaat viivat, ilmeisesti kupista, paino 10,3 g, kaksi kappaletta pieniä siruja, valkeita, joissa ruskeita ympyräkuvioita, toisessa vihreää ja pyöristetty laita, lasite kulunut toiselta puolen, paino 0,3 g, yksi kappale ilmeisesti kupista, pyöristetty reuna, koriste luna kultaiset viivat ohut-paksu-ohut, 3 mm vahv., paino 11,8 g.

: 2 lasia, 12 kpl: 5 kpl vihertävän ruskeaa lasia, 2 mm vahv., paino 14,1 g, yksi ilmeisesti sulanut kirkas lasi, millin vahv., paino 0,8 g, kirkas, toiselta laidalta paksumpi, 5 -7 mm vahv., kaareutuu, paino 9.0 g, kirkas, reunasta pyöristetty, lievästi kaareutuu, 2 mm vahv., paino 3,0 g, kirkas, 2 mm vahv., paino 0,8 g, kaksi kirkasta, millin vahv., paino 1,6 g ja vihertävän kirkas, paino 0,4 g.

Ruutu 28

: 1 naula, puuta jäljellä, 6,5 cm, paino 10,7 g.

Ruutu 29 (-32)

: 1 luuta, 4 kpl, joista kaksi mahd. nikamaa ja kaksi pitkulaisia ja koveria, paino 29,2 g.

Ruutu 29 (-32)

: 1 nauloja, 5 kpl: 1) taipunut, 7,5 cm, paino 6,9 g 2) taipunut, 6,0 cm, paino 4,2 g 3) taipunut, 4,0 cm, paino 1,4 g 4) 3,7 cm, paino 0,9 g 5) taipunut, mahd. katkennut, 2,5 cm, paino 1,0 g.

: 2 metalli, kaksinkerroin, 3,8 x 1,5 cm, paino 5,8 g.

Ruutu 29 (-32)

: 1 posliinia, 2 kpl, valkeaa, reuna vahvempi, voi olla pohjasta, lasitus kulunut toiselta puolelta, 2 - 6 mm vahv., paino 6,5 g.

: 2 lasia, 10 kpl: 3 kpl tummanruskeata, kaarevaa lasia, hieman päälle millin vahv., paino 1,6 g, 7 kpl vihertävään vivahtavaa kirkasta, millin vahv., paino 5,9 g.

: 3 puolikas nappi, valkoinen, 1 x 0,5 cm, paino 0,4 g.

Ruutu 31? (koottu laajalta alalta)

: 1 nauloja, 18 kpl, erikokoisia, 10,5 - 4,0 cm, viidestä puuttuu kanta, yksi naula kolmionmuotoinen läpileikkaukseltaan, paino 104,3 g.

Ruutu 33

- : 1 rautaa, jossa 4 reikää ja päässä ruuvi, 16 x 3,1 cm, paino 47,9 g.
- : 2 nauloja, 5 kpl: 1) 7,3 cm, paino 5,2 g 2) 4,0 cm, paino 1,3 g 3) 4,0 cm, paino 1,5 g 4) taipunut, 4,0 cm, paino 1,3 g 5) taipunut, 3,5 cm, paino 1,2 g.

Ruutu 35 (uunin 2 sisältä)

- : 1 peltiä, 3 kpl: 1) taipunut kaksinkerroin, 16 x 3,5 cm, paino 35,0 g 2) sivulla taipunut alle sentin verran kaksinkerroin, välistä puuttuu pala, 15 x 4,7 cm, paino 14,6 g 3) vääntyillyt, paino 9,8 g.
- : 2 nauloja, 2 kpl: 12,5 cm, paino 19,7 g ja 7,5 cm, paino 4,9 g.
- : 3 lasi, kirkas, 3 mm vahv., paino 2,4 g.

Ruutu 37

- : 1 nauloja, 5 kpl: 1) taipunut, yläpäässä puuta, 7,0 cm, paino 8,8 g 2) taipunut, 7,5 cm, paino 4,7 g 3) 3,5 cm, paino 1,0 g 4) 3 cm, paino 1,1 g 5) katkennut alhaalta, 1,6 cm, paino 0,6 g.
- : 2 lasi, kirkas, millimetrin vahv., 2,2 g.

Ruutu 41

- : 1 nauloja, 6 kpl: 1) 5,5 cm, paino 6,9 g 2) Taipunut, 7,5 cm, paino 10,3 g 3) Taipunut, 8,0 cm, paino 8,1 g 4) Taipunut, 3 cm, 1,2 g 5) Puuta jäljellä, 4,0 cm, paino 1,4 g 6) Taipunut, 2 cm, paino 0,9 g.

Ruutu 41

- : 1 lasia, paino yht. 85,1 g. Suurin kappale vihertävää lasia, ilmakuplia, juovakuviota, 7,5 x 3,5 cm, paino 38,6 g, 3 - 5 mm vahv., pullosta? Kappaleita kirkasta lasia, millimetrin vahvuisia.

Ruutu 45

- : 1 naula, taipunut, noin 7 cm, paino 2,6 g.
- : 2 rautaa, avonaisen suorakaiteen muotoinen, päät taipuneet ulospäin, paino 27,5 g.

Ruutu 45

- : 1 nauloja, 12 kpl: 1) hieman taipunut, 12,5 cm, paino 18,2 g 2) hieman mutkalla, 10,5 cm, paino 12,5 g 3) puuta jäljellä, 6,4 cm, paino 7,5 g 4) ylhäältä kiertynyt, ohut, 7,0 cm, paino 2,4 g 5) 5,0 cm, paino 6,2 g 6) pienempi kanta kuin muilla, 8,0 cm, paino 4,7 g 7) katkennut alhaalta, 4,5 cm, paino 4,6 g 8) taipunut keskeltä, 7,0 cm, paino 6,1 g 9) mutkalla keskeltä, 10 cm, paino 10,4 g 10) melko suora, 7,2 cm, paino 7,8 g 11) mutka keskellä, 10 cm, paino 8,3 g

g 12) taipunut, ylhäällä puuta, 8,0 cm, paino 6,6 g.

Ruutu 45

: 1 nauloja, 2 kpl: taipunut alhaalta, vähän puuta, 17 cm, paino 80,7 g ja 7,5 cm, vähän puuta, paino 6,0 g.

Ruutu 46

: 1 naula, taipunut keskeltä, 7,0 cm, paino 4,9 g.

Ruutu 48

: 1 lasia, vihertävän kirkasta lasia, millin vahv., paino 23,1 g.

Ruutu 49

: 1 lasia, 5 kpl, vihertävän kirkasta, millin vahv., paino 1,6 g.

: 2 posliinia, valkea, lasitettu, hieman kaareva, paino 1,2 g.

: 3 naula, puuta paljon, 8,0 cm, paino 6,5 g.

Ruutu 51

: 1 nauloja, 5 kpl: 1) taipunut, 11,5 cm, paino 19,6 g 2) kanta puuttuu, mutkalla, 14 cm, paino 25,9 g 3) alhaalta taipunut, 7,5 cm, paino 5,1 g 4) alhaalta taipunut, 7,5 cm, paino 4,7 g 5) hieman taipunut, 3,0 cm, paino 0,8 g.

: 2 ruuveja, 2 kpl: 6,5 cm, paino 12,7 g ja 3,0 cm, paino 3,8 g.

: 3 nahkaa, paksu suikale, kaarella, paino 1,5 g.

: 4 puuta, taipunut, päässä tappi, terävöityy alaspäin, mahdollisesti naula, 5,5 cm, paino 1,4 g.

Ruutu 51

: 1 rautaa, 6 kpl: kaksi aina yhdistetty rautalengillä, raudoissa reikiä, yhtä jatkettu noin 7,0 cm:n kappaleella, yhdistetty nitillä, pituus vaihtelee 35 - 50 cm, leveys 2,0 cm.

Ruutu 53

: 1 lasia, 5 kpl: kirkkaita lasinsirpaleita 4 kpl, alle millin vahv., paino 0,6 g ja kaareva kirkkaan lasin pala, pystyviiva kohokuvio, mahd. lasista, 3 mm vahv., paino 2,6 g.

Ruutu 53

: 1 naula, taipunut, noin 9 cm, paino 11,2 g.

: 2 rautaa, 2 kpl, 10 x 3 cm, paino 16,5 g ja 6,5 x 3 cm, paino 9,5 g.

: 3 luuta, 6 x 2 cm, paino 13,3 g.

Ruutu 53

: 1 nahkaa, 26 erikokoista palaa, isoin 8 x 5,5 cm, paino 7,6 g, reikiä. Ohuita nahanpaloja 10 kpl, paino 9,9 g, yhdessä reikiä. Paksuja suikaleita, kolmion muotoisia, paino 13,4 g.

: 2 posliinia, 2 kpl. Tummanvaalea, lasitettu, 5 mm vahv., paino 7,5 g. Valkoinen, kolmionmuotoinen, lasitettu, 4 mm vahv., paino 2,4 g.

Ruutu 55

: 1 rautaa, poikkileikkaukseltaan pyöreää, kierretty ovaalin muotoon, pituus noin 13 cm, paino 13,2 g.

Ruutu 56

: 1 nauloja, 4 kpl: 1) 10 cm, paino 12,3 g 2) 7,0 cm, paino 6,6 g 3) hieman kaareva, 7,0 cm, paino 7,6 g 4) kanta puuttuu, 6,0 cm, paino 3,0 g.

Ruutu 57

: 1 nahkaa, 4 kpl: paksu, kolmionmuotoinen, paino 5,0 g ja suikaleita paino yht. 3,5 g.

: 2 nauloja, 2 kpl: taipunut, 10,5 cm, paino 11,8 g ja taipunut, 9,0 cm, paino 10,6 g.

: 3 peltiä, 2 kpl: taipunut, 11,5 x 0,5 cm, paino 1,6 g ja taipunut, 7,5 x 0,5 cm, paino 1,0 g.

: 4 posliinia, sinisellä pohjalla violetti koristelu, lasitus kulunutta toisella puolen, yksi pyöristetty kulma, 3 mm vahv., paino 1,4 g.

Ruutu 57

: 1 posliini, valkea, lasituksessa kuluneita kohtia molemmin puolin, pyöristetty laita, keskemäs taipuu, mahd. lautasesta. 4 mm vahv., 5,5 x 4,0 cm, paino 15 g.

: 2 nauloja, 2kpl: hieman taipunut, ylhäällä puuta, 7,5 cm, paino 8,5 g 2) alhaalta taipunut, 6,0 cm, paino 5,6 g.

Ruutu 57

: 1 nahkaa, 16 kpl: paksuja 5 mm vahv. paloja 10 kpl, pitkänomaisia kolmioita ja suikaleita, paino yht. 16,8 g. Taipunut pala, reunassa pieniä reikiä, 8,1 g. Melko suora pala, reunassa reikiä, sivulla nystyröitä mahd. rautaa, 8,0 cm, paino 9,5 g. Pitkulainen pala, päässä reikiä, 7,5 x 2,5 cm, paino 1,4 g. Pieni

pala, reunassa reikiä, 4,2 x 1,0 cm, paino 0,5 g.

+ + + + + + +

Luita (ylärinteen seinustalta)

- : 1 luita, 7 kpl: 1) 12 x 4 cm, paino 21,5 g 2) 8 x 3 - 4 cm, paino 26,1 g 3) 7 x 3,5 cm, paino 14,9 g 4) 14,5 x 2 cm, paino 20,8 g 5) 13,5 x 1 cm, paino 5,2 g. 6) 9,0 x 2,0 cm, paino 8,4 g 7) 7,0 x 1,5 cm, paino 2,3 g.

Peltiä ym. (ylärinteen seinustalta)

- : 1 peltiä, paino 161, 6 g yht.
- : 2 lasi, kirkas, paino 0,7 g.
- : 3 kangasta?, paino 2,2 g.

Kupin palanen ym. (uunin 3 päältä)

- : 1 kupin palanen, valkoista posliinia, korva säilynyt, yläosassa kolme sinistä puolen senttimetrin levyistä raitaa ja ylimpänä ohuempi sininen raita, korkeus 7,5 cm, 4 mm vahv., paino 47,9 g.
- : 2 lasia, 5kpl kirkasta lasia, paino 2,8 g yht.

Nauloja ym. (uunin edustalta, tupa 1)

- : 1 nauloja, 16 kpl: 1) jäljellä puuta, 7,5 cm, paino 11,4 g 2) jäljellä puuta, 8,0 cm, paino 7,5 g 3) 8,0 cm, paino 8,6 g 4) 8,0 cm, paino 8,9 g 5) 7,0 cm, paino 7,7 g 6) 6,5 cm, paino 7,7 g. 7) hieman taipunut, jäljellä puuta, 8,0 cm, paino 9,5 g 8) jäljellä puuta, 7,5 cm, paino 9,4 g 9) 8,5 cm, paino 13,0 g 10) hieman taipunut, jäljellä puuta, 7,0 cm, paino 8,1 g 11) hieman taipunut, jäljellä puuta, 6,5 cm, paino 8,2 g 12) jäljellä puuta, 7,0 cm, paino 7,3 g 13) hieman taipunut, jäljellä puuta, 6,5 cm, paino 6,9 g 14) melko suora, jäljellä puuta, 6,0 cm, paino 6,6 g 15) katkennut, 4,5 cm, paino 7,1 g 16) katkennut, 4,0 cm, paino 6,6 g.
- : 2 pelti, suorakaiteen muotoinen, 2,5 x 1,7 cm, paino 3,4 g.
- : 3 lasi, tummansävyinen, millimetrin vahv., 1,5 x 1,2 cm, paino 0,4 g.

Nauloja (joenpuoleinen lattia-ala, tupa 2)

- : 1 nauloja, 6 kpl: 1) alhaalta taipunut, keskellä puuta, 7,0 cm, paino 7,2 g 2) hieman taipunut, puuta alaosassa, 8,0 cm, paino 8,5 g 3) hieman taipunut, puuta jäljellä, 7,5 cm, paino 8,3 g 4) alhaalta taipunut, vähän puuta, 7,5 cm, paino 7,1 g 5) hieman taipunut, puuta keskellä, 7,5 cm, paino 6,7 g 6) melko suora, 7,0 cm, paino 6,3 g.

Nauvoja (lattilankuista)

- : 1 nauvoja, 10 kpl: 1) puuta jäljellä, 15 cm, paino 66,4 g 2) alhaalla puuta, 8,0 cm, paino 8,2 g 3) hieman puuta jäljellä, 8,0 cm, paino 7,8 g 4) puuta jäljellä, 8,2cm paino 8,1 g 5) hieman taipunut, puuta jäljellä, 8,0 cm, 10,3 g 6) hieman taipunut, puuta jäljellä, 7,5 cm, paino 7,8 g 7) hieman taipunut, puuta alhaalla, 7,0 cm, paino 7,2 g 8) vähän puuta alhaalla, 7,0 cm, paino 6,4 g 9) vähän puuta alhaalla, 7,0 cm, paino 7,4 g 10) kanta puuttuu, 6,0 cm, paino 3,6 g.

Kuten em.

- : 1 nauvoja, 10 kpl: 1) melko suora, 8,0 cm, paino 9,7 g 2) taipunut sivulle, 7,5 cm, paino 7,1 g 3) taipunut, puuta jäljellä, 8,0 cm, paino 7,8 g 4) taipunut, kanta tavallista isompi, 7,5 cm, paino 10,2 g 5) mutkalla, puuta keskellä, 8,0 cm, paino 7,9 g 6) taipunut, alhaalla puuta, 8,0 cm, paino 8,2 g 7) j-kirjaimen muotoinen, 7,5 cm, paino 6,4 g 8) taipunut, yläosassa puuta, 7,5 cm, paino 6,8 g 9) taipunut, 6,0 cm, paino 6,5 g 10) 4,0 cm, paino 1,4 g.

Lasia ym. (seinustoilta)

- : 1 lasia, 6 kpl: kirkasta lasia 3 kpl, millimetrin vahv., 2,6 g ja ruskeaa lasia 3 kpl, päältä naarmuisia, varmaankin pullolasia, 3 mm vahv., 12,0 g.
- : 2 posliinia, 4 kpl: 1) valkoinen, kaareva, lasitus molemmin puolin, päältä kulunut mahdollisesti kukkakuviota, paino 5,7 g 2) korvan pala, valkea, harmaa viiru, paino 0,8 g 3) pieni valkea pala, paino 0,9 g 4) pieni valkea pala, paino 0,5 g.

Posliinia ym. (uunin 2 alarinteen puoleinen pää)

- : 1 posliinia, 2 kpl: 1) valkea, lasitus molemmin puolin, kaareva, yksi laita pyöristetty, paino 2,6 g 2) valkea, lasitus molemmin puolin, kulunut toiselta puolen, kolmionmuotoinen, paino 0,5 g.
- : 2 lasi, kirkas, millimetrin vahv., 1,4 x 1,0 cm, paino 0,3 g.
- : 3 nauvoja, 4 kpl: 1) mutkalla, 9,0 cm, paino 11,2 g 2) melko suora, 7,5 cm, paino 8,9 g 3) taipunut alaosasta, päässä puuta, 7,5 cm, paino 9,3 g 4) mutkalla, 5,5 cm, paino 6,5 g.

Ruutu ?

- : 1 luita, paino yht. 587,2 g.

Ruutu ? (ylärinteen seinustalta)

- : 1 peltiä, 2 kpl, paino 86,5 g.

Laastia (uuni 2)

- : 1 savilaastia, 5 kpl ja murskaa pussissa, paino 117,8 g. (5.7.1998)

Laastia (Kultalan päärakennuksen uunista, vertailua varten 7.7.1998)

: 1 savilaastia, paino 7,5 g.

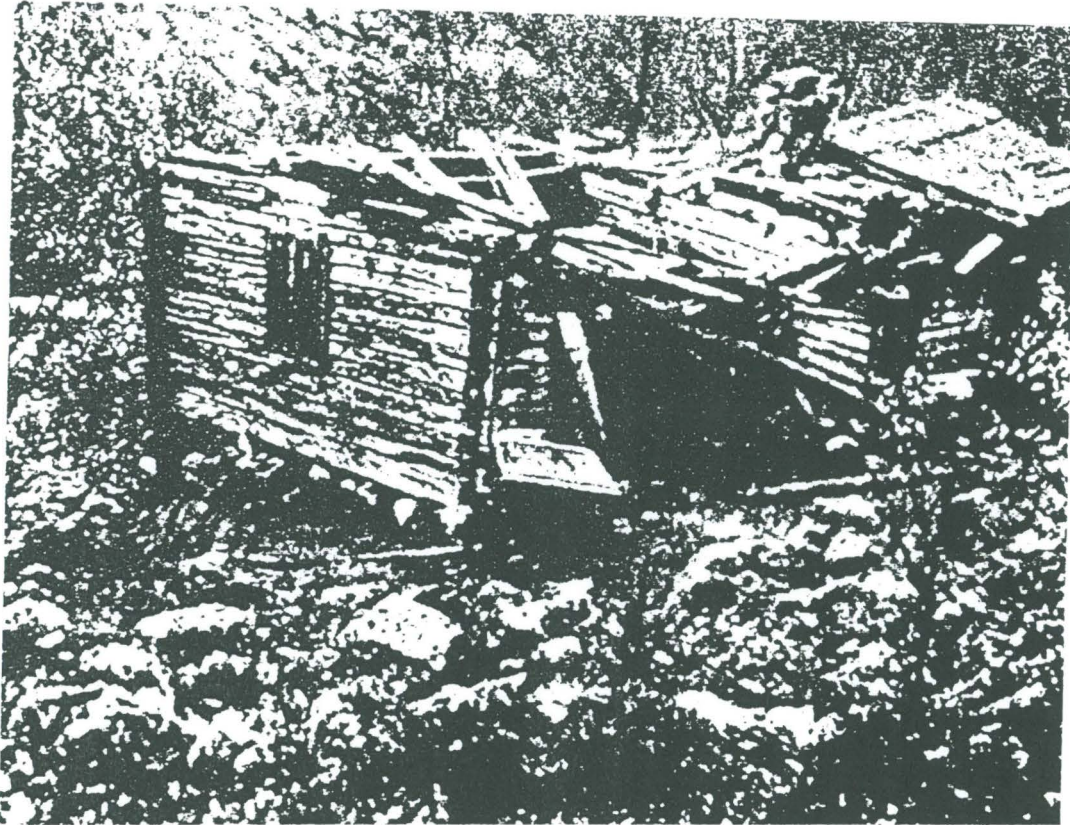
Naula (Kultalan päärakennus 4.7.1998)

: 1 takonaula, alhaalta kaareva, 12,5 cm, paino 20,0 g.

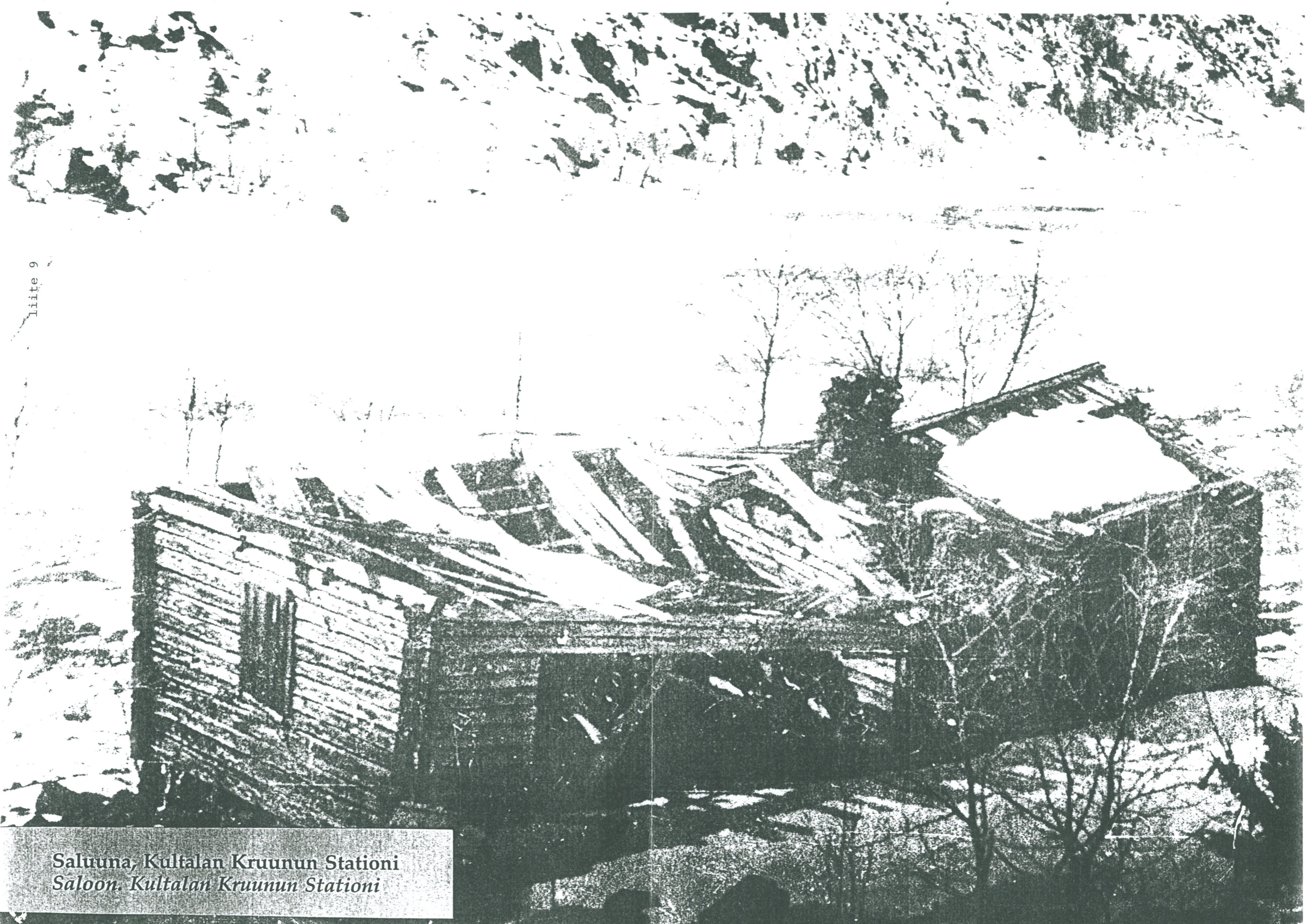
Lasia (Kultalan aitan seinustalta 4.7.1998)

: 1 lasia, 17 kpl, joista 13 kpl kirkasta lasia, millin vahv., paino 9,9 g; 3 kpl vihertävään vivahtavaa kirkasta, millin vahv., paino 1,1 g; 1 kpl kellertävä, millin vahv., paino 1,0 g.

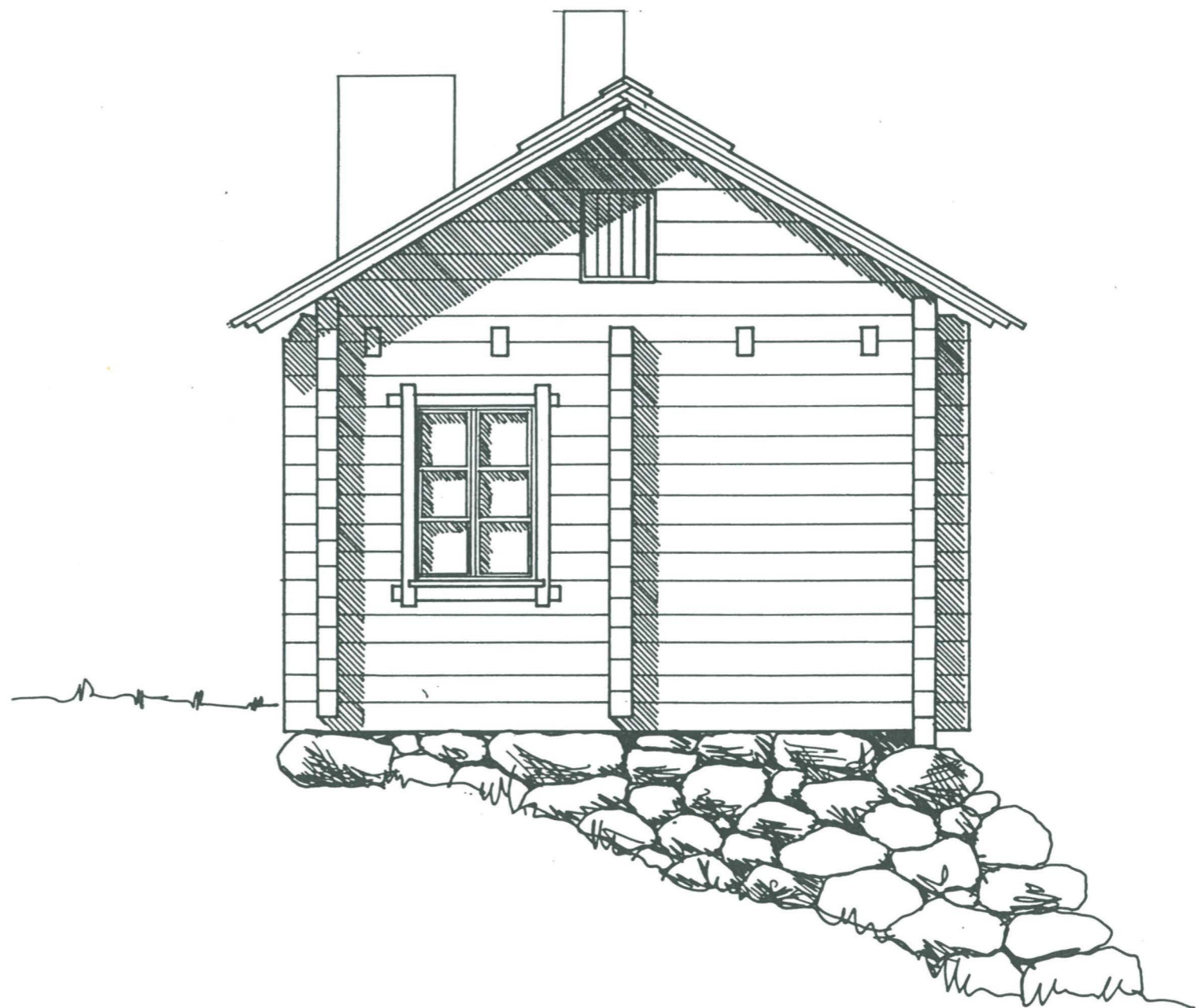
INARI Ivalojoki Kultala



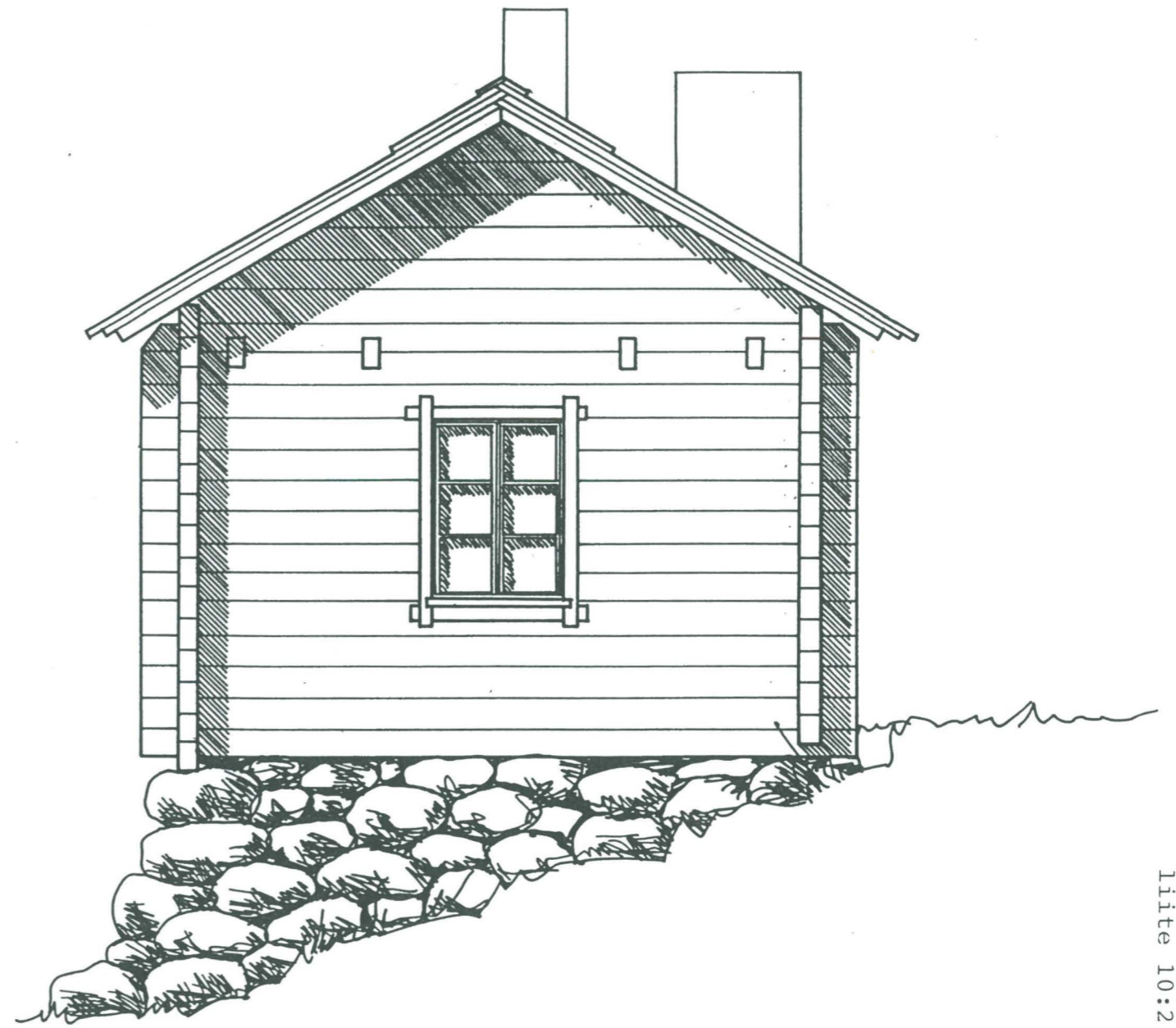
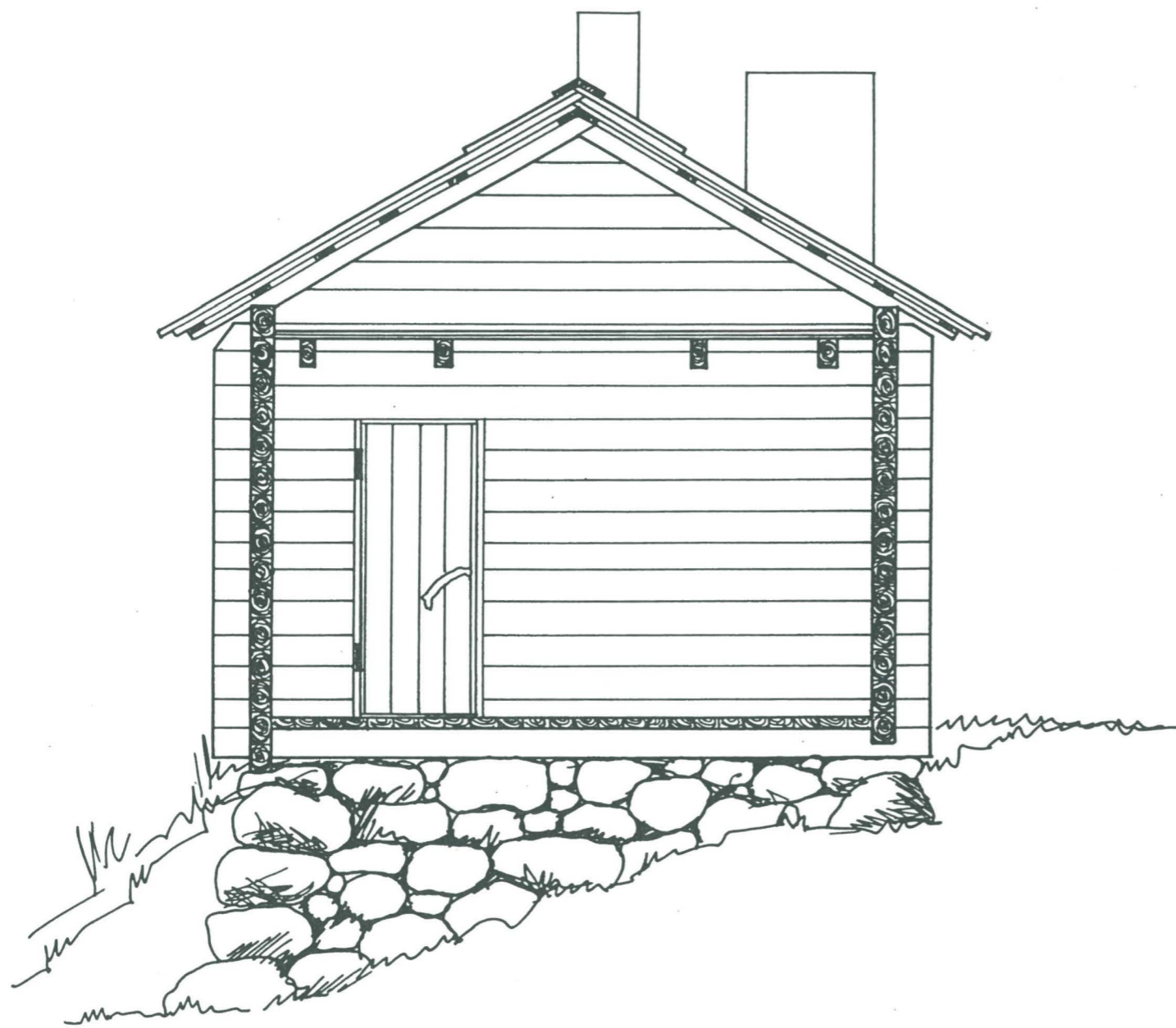
Suomen Kuvalehdessä 1930-luvulla julkaistu kuva raunioituneesta saluunasta. Teksti kuului: "Kultalan ent. kapakka nykyisessä asussaan".



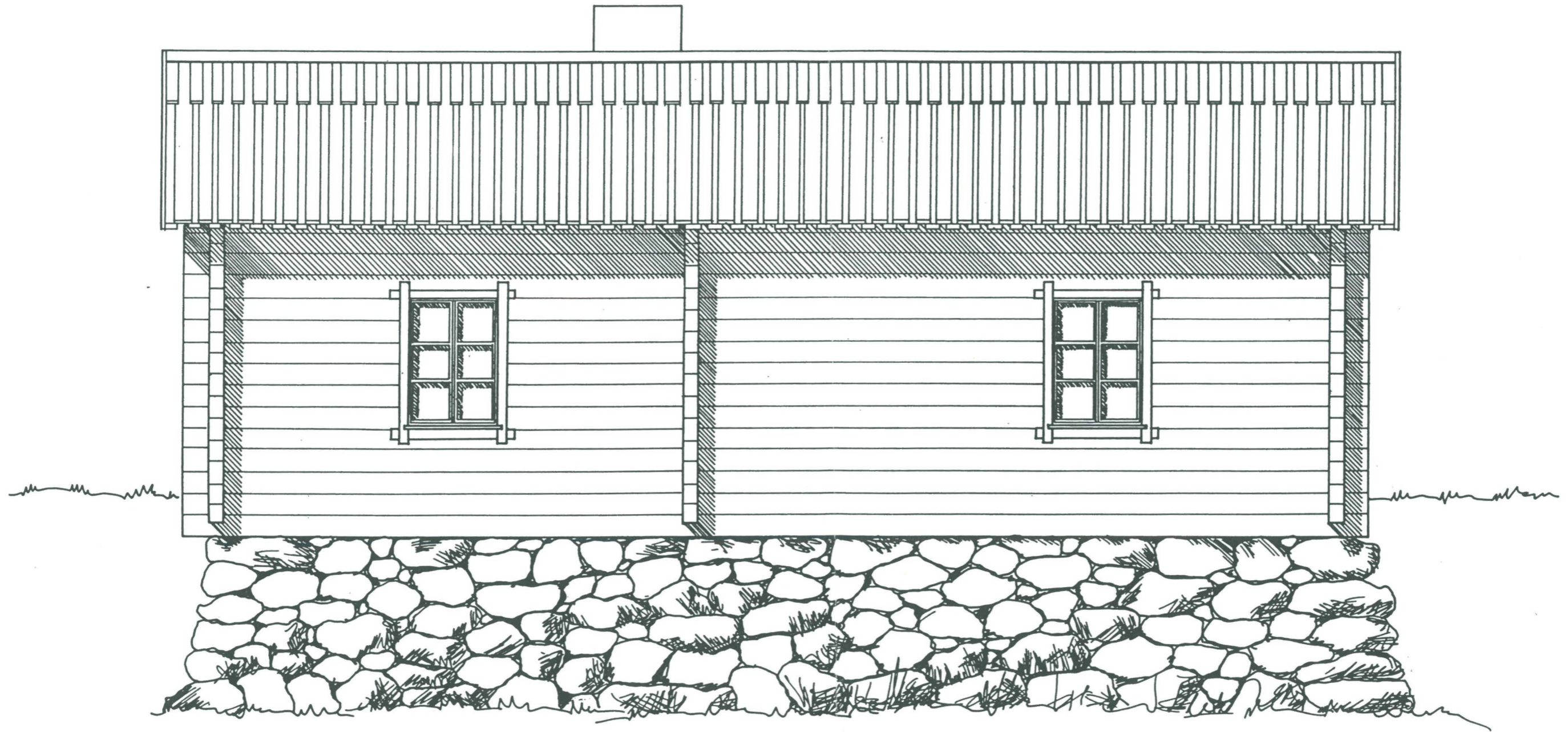
Saluuna, Kultalan Kruunun Stationi
Saloon. Kultalan Kruunun Stationi



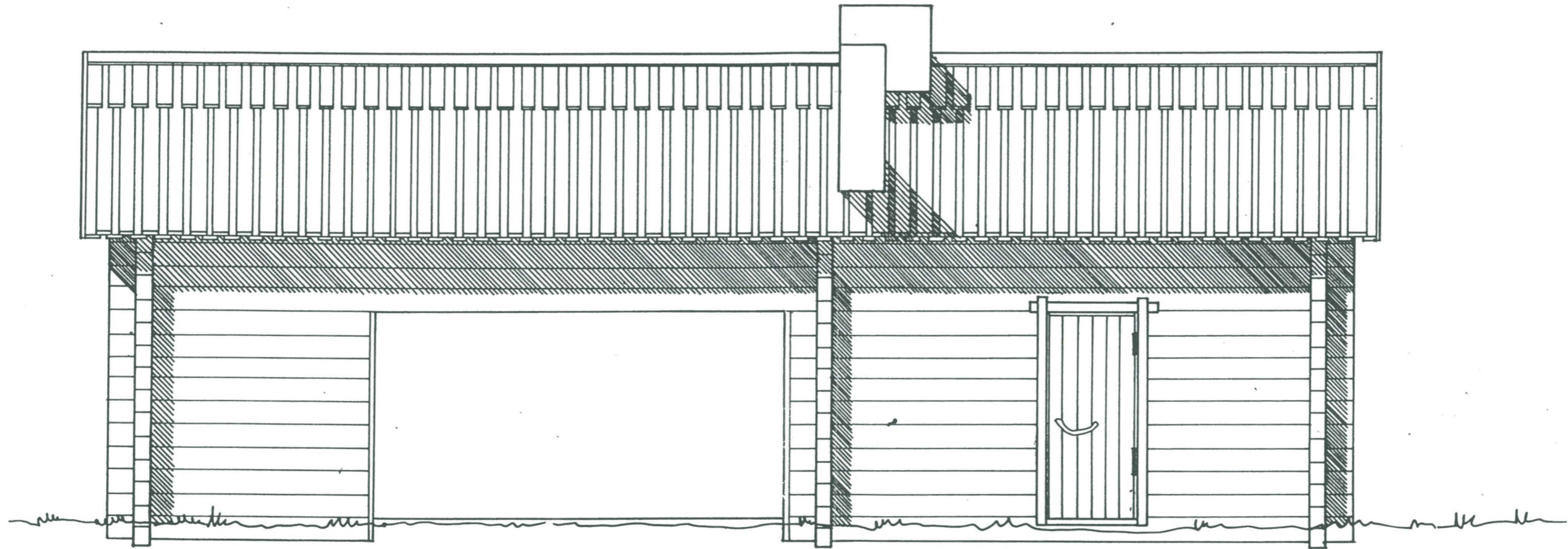
11ite 10:1

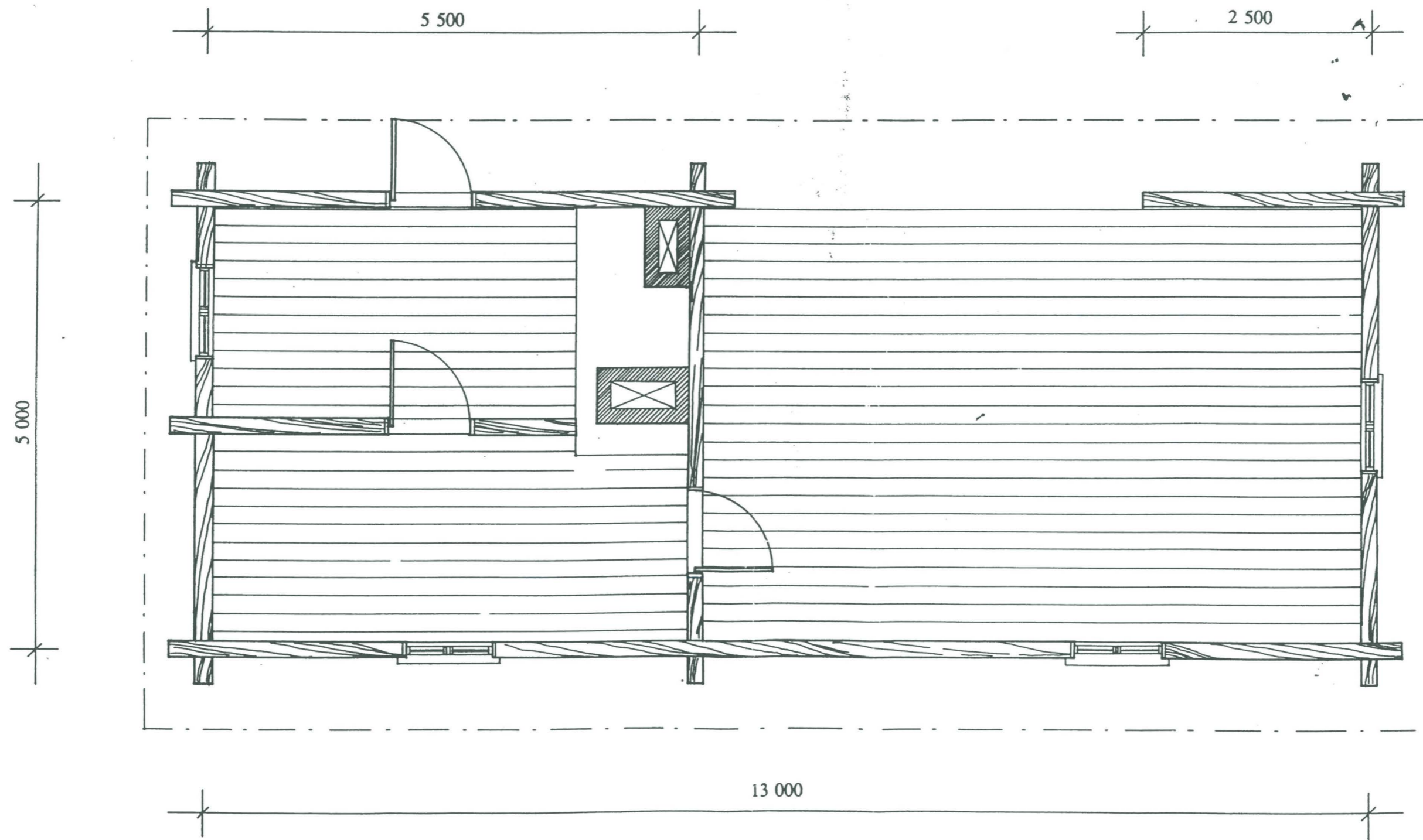


Liite 10:2



liite 10:3





Saluuna; luonnos ennallistukseksi

pohjapiirros 1 : 50

liite 10:5



Kuva: B. Frosterus 1903. GTK.

Saluuna merkitty nuolella.

Kultamuseon (Inkeri Syrjänen) mittaus- ja koetutkimus (ennen vuoden 1998 kaivausta)



LAPIN MAAKUNTAMUSEO

Valokuvaaja HANNU KOTIVUORI

Sijainti _____

Signum _____

Aika 3. - 7.7.1998

Kunta INARI

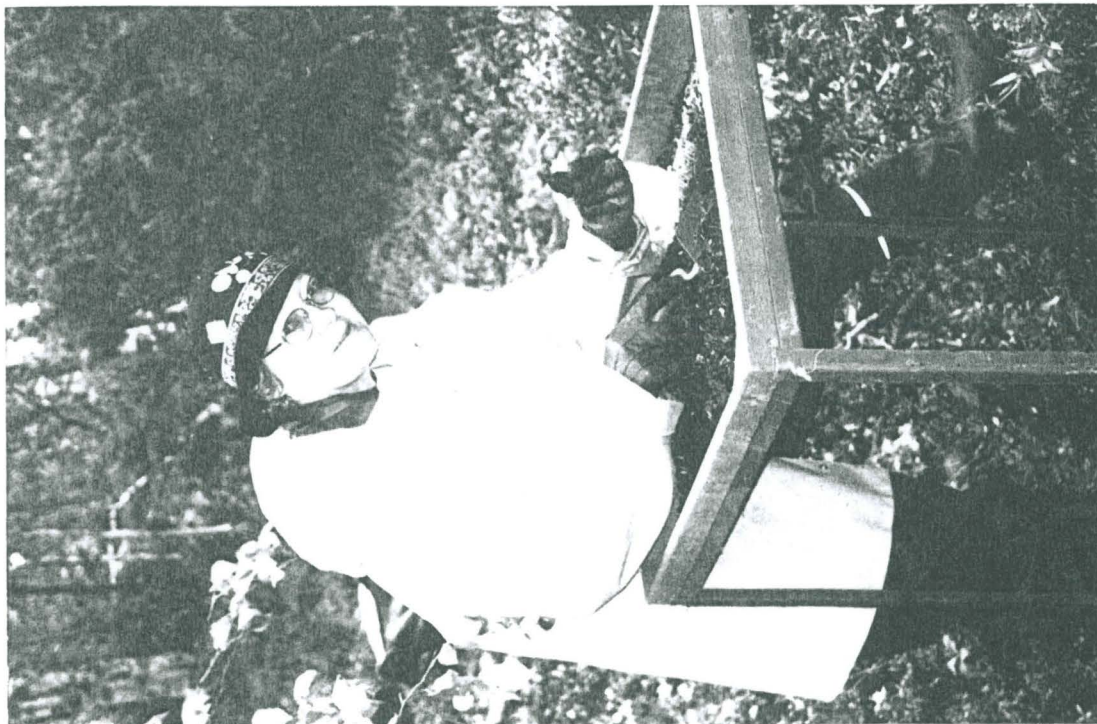
Negatiivi 0-1658 III/3

Kaupunki/kylä IVALO

Dia _____

Katu, tila KULTALA

KULTAMUSEON JOHTAJA INKERI SYRJÄNEN SEULOI LÖYDÖKSIÄ
KULTALAN KRUUNUN STATIONIN NS. SAJUNAN KATVAUWELLA.



LAPIN MAAKUNTAMUSEO

Valokuvaaja HANNU KOTIVUORI

Sijainti _____

Signum _____

Kunta INARIAika 3. - 7.7.1998Kaupunki/kylä IIVALONegatiivi 0 - 1658 II/2

Dia _____

Katu, tila KULTALA

INKERI SYRJÄNEN SEULOI HUNNUSMÖTTÖÄ "YSTÄVIEN" KERÄYTY-
 ESSÄ YMPÄRILLE. KULLANUATVAJAIEN ARKEA.



LAPIN MAAKUNTAMUSEO

Valokuvaaja HANNU KOTIVUORI

Sijainti _____

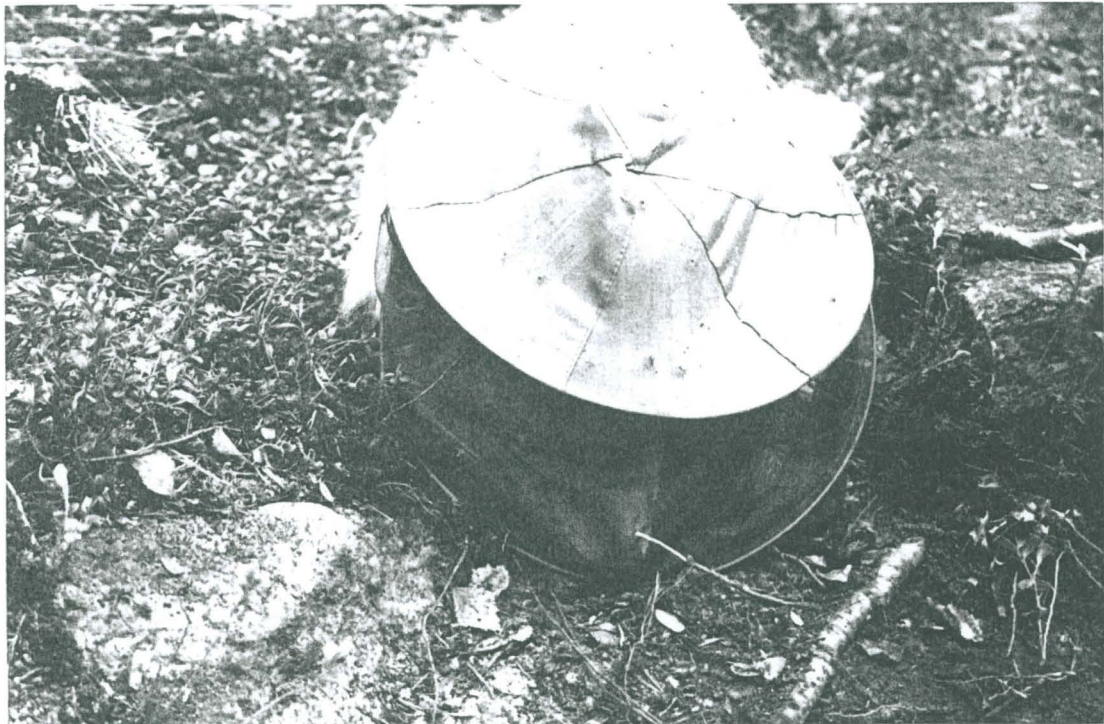
Signum _____

Aika 3. - 7.7. 1998Kunta INARINegatiivi 0 - 1658 II/3Kaupunki/kylä IUKALO

Dia _____

Katu, tila KULTALA

IUKERI SYRJÄSEN PIRTEÄ SUOMENPUSIKORUKUN JAI HYTTYSMYSSYN
PÄÄHÄNSÄ. SÄÄSUET HATTASIVAT AJOITAIN KOUASTI TARUUSSTYÖTÄ.



LAPIN MAAKUNTAMUSEO

Valokuvaaja HANNU KOTIJUORI

Sijainti _____

Signum _____

Aika 3. - 7.7. 1998

Kunta INARI

Negatiivi 0 - 1658 II/5

Kaupunki/kylä IUKZO

Dia _____

Katu, tila KULTALA

MIKKELI SYRJÄNEN KATVAA SAUVUNANPOHJAA KOIRANSA LEVÄTESSÄ
RIENAAVIEN SÄÄSUIEN ININÄSSÄ.



LAPIN MAAKUNTAMUSEO

Valokuvaaja HANNU KOTIVUORI

Sijainti _____

Signum _____

Kunta INARI

Aika 3. - 7.7. 1998

Kaupunki/kylä IVAZO

Negatiivi 0-1663 I/6

Dia _____

Katu, tila KULTALA

SALUUNANPOHJA RINNE TERASSILLA, TAKANA UUNIKUMPUA, KESUELLÄ
MAUAA SEINÄTIEN (KS. 0-1660 II/1) JÄÄNNÖS. (W)



LAPIN MAAKUNTAMUSEO

Valokuvaaja HANNU KOTIVUORI

Sijainti _____

Signum _____

Aika 3. - 7.7.1998

Kunta INARI

Negatiivi 0-1660 VI/6

Kaupunki/kylä IVALO

Dia _____

Katu, tila KULTALA

SALUUNANPOHJA IN SITU NARULLA SEINÄLINJOJA MYÖTEN
RAJATUNA. EDESSÄ TUPA 2 ELI POHJAN SE-ÄÄ JA UESKELÄ
UUNI 3 KOMPAREENA. (SE)



LAPIN MAAKUNTAMUSEO

Valokuvaaja HANNU KOTIVUORI

Sijainti _____

Signum _____

Kunta INARI

Aika 3.-7.7.1998

Kaupunki/kylä IIVALO

Negatiivi 0 - 1661 II/5

Dia _____

Katu, tila KULTALA

JALUUNANPOHJAN SE-PÄÄTY. YKSI SEINÄHIRSIEN ALUSKIVISTÄ ON
VIERITETTY "AIWAISEMMAN KAIVASAN" JOIMESTA TOISALLE
(KUOPPA). KESKELLÄ LATTIALANUN TAT POIKKUVASAN PÄÄ JA ALLA
LATTIIVASAN MAATUMA. (SE)



LAPIN MAAKUNTAMUSEO

Valokuvaaja HANNU KOTIVUORI

Sijainti _____

Signum _____

Aika 3. - 7. 7. 1998

Kunta INARI

Negatiivi 0-1661 V/6

Kaupunki/kylä IVALO

Dia _____

Katu, tila KULTALA

SALUUNANPOHJAN SE-PÄÄTY. ETUALALLA JÄLJELLÄ OLEVAA
SEINÄHIRSTEN ALUSKIVEYSTÄ, KESUELLÄ LATTIALANNUUN PÄÄ JA TUMMA-
NA EROTUVA LATTIAUKSAN MAAKUMA. (B)



LAPIN MAAKUNTAMUSEO

Valokuvaaja HANNU KOTIVUORI

Sijainti _____

Signum _____

Aika 3.-7.7.1998Kunta INARINegatiivi 0-1660 TV /1Kaupunki/kylä IVALO

Dia _____

Katu, tila KULTALA

SALJUNANPOHJAN UUNI 2 (OIK.) ON LADOTTU MYÖS AZARIN-
TEEN SEINÄKIVIEN OSALTA PATUOILLEEN (PYRITYN OIKEAN PUOLEN).
OIKEALLA VÄLILÖVEN, TUPIEN SISÄKULUN PATUUA. (S/W)



LAPIN MAAKUNTAMUSEO

Valokuvaaja HANNU KOTIVUOQI

Sijainti _____

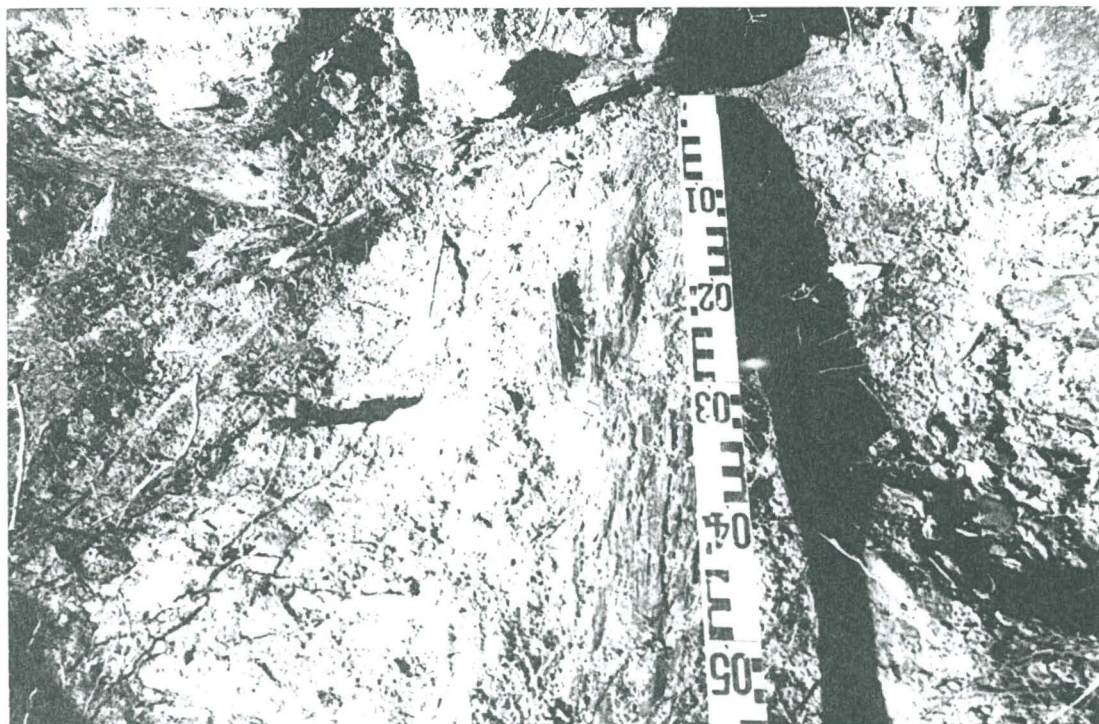
Signum _____

Kunta INARIAika 3.-7.7.1998Kaupunki/kylä IIVALONegatiivi 0-1661 IV/2

Dia _____

Katu, tila KULTALA

SALUUNANPOTTJAN VÄHIOJEN KOTTA. LATAN KOHDALLA ON
KYNWYS/VÄLISEINÄ, VAS. ALLAVAT LATTIALANNUK, TAVANA UUNI 2:N
MAREUNA. (SW)



LAPIN MAAKUNTAMUSEO

Valokuvaaja HANNU KOTIVUORI

Sijainti _____

Signum _____

Aika 3.-7.7.1998Kunta INARINegatiivi 0-1661 TU/6Kaupunki/kylä IVALO

Dia _____

Katu, tila KULTALA

JALUUNANPOHJAN VÄLIOVEN KOHTA. PYSTYSUUNNASSA EROTUU
LATTIALANUUJEN MAATUNIA, JOTUA PÄÄTYVÄT POIKITTaiseen
VÄLISEINÄÄN/KYNÄYKSEEN. VAS. UUNIN 2 SEINÄMÄÄ. SORTUNEET
UNIKIVET ON NOSTETTU POIS. (NW)



LAPIN MAAKUNTAMUSEO

Valokuvaaja HANNU KOTIVUORI

Sijainti _____

Signum _____

Kunta INARIAika 3. - 7.7.1998Kaupunki/kylä IIVALONegatiivi 0-1661 V/2

Dia _____

Katu, tila KULTALA

SALUUNAN POTTAN VÄLIOVIKOHON LATTIASÄÄNNÖS UUNIN 2
 KUPELTA. VÄLISEINÄN KOHDALLA OLLUT KYNNYS TAI LATTIAN
 TUUHTIRSI KULKEE VINOSTI UUNINUKUUN (1.). TUVAN 2 PUOLELLA
 PALJASTUMASSA UUNIN 3 ARINAALUSTHIRSI TAI LATTIANSAN OSA (2.).
 (SW)



LAPIN MAAKUNTAMUSEO

Valokuvaaja HANNU KOTIVUORI

Sijainti _____

Signum _____

Kunta INARIAika 3. - 7.7. 1998Kaupunki/kylä IIVALONegatiivi 0 - 1661 F/5

Dia _____

Katu, tila KULTALA

SALUUNAPOHJAN UUNIN 2 SORTUNEET KIVET ON NOSTELTU
POIS VÄLIOVIKOHAN KATTIJÄÄNTEEN PÄÄLTÄ. (NW)



LAPIN MAAKUNTAMUSEO

Valokuvaaja HANNU KOTIVUORI

Sijainti _____

Signum _____

Aika 3. - 7.7. 1998Kunta INARINegatiivi 0-1663 IV/2Kaupunki/kylä INALO

Dia _____

Katu, tila KULTALA

SALUUNANPOHJAN UUNI 2 SORTUNEENA VÄLIOVEN KOTTAN
IN SITU. (NW)



LAPIN MAAKUNTAMUSEO

Valokuvaaja HANNU KOTINUORI

Sijainti _____

Signum _____

Kunta INARIAika 3. - 7.7. 1998Kaupunki/kylä IVALONegatiivi 0-1660 V/1

Dia _____

Katu, tila KULTALA

SALUUNANPOHOAN YKSI SÄILYNYT HIRSIJÄÄNNE ALARINTEEN
SEINUSTALTA (X = 4-5 / Y = 4-4,5). HIRRESSÄ EROTTUVAT LIITOSTAPI-
TUUSEN KATRAUT REIJÄJÄÄNTEET. (N)



LAPIN MAAKUNTAMUSEO

Valokuvaaja HANNU KOTIVUORI

Sijainti _____

Signum _____

Kunta INARIAika 3.-7.7.1998Kaupunki/kylä IVALONegatiivi 0-1658 V/4

Dia _____

Katu, tila KULTALA

SALUUNANPOTTJAN HIRSISÄZUOLSEN JÄÄNNE TUPIEN 1 JA 2
VÄLISEINÄN KOHDALLA, YLÄRINTEEN PUOLELLA SIIVULLA JAUNIN
1 TAKASIVULLA. KOHTA NOIN $x = 9,40 / y = 0,00$. (NE)



LAPIN MAAKUNTAMUSEO

Valokuvaaja HANNU KOTIVUORI

Sijainti _____

Signum _____

Kunta IVARI

Aika 3.-7.7.1998

Kaupunki/kylä IVALO

Negatiivi 0-1658 7/5

Dia _____

Katu, tila KULTALA

OUIREUNAN HIRREN PÄÄ JA SIINÄ EROTTUVA PIELILAUDAN "HUULLOS"
 OVAT PAHOIN JO MAATUNEET. OUI ON OLLUT OIKEALLA.
 KOHTA $x = 7 / y = 0$. (N)



LAPIN MAAKUNTAMUSEO

Valokuvaaja HANNU KOTIVUORI

Sijainti _____

Signum _____

Kunta INARIAika 3. - 7.7. 1998Kaupunki/kylä IIVALONegatiivi 0 - 1658 V/3

Dia _____

Katu, tila KULTALA

JALUNNANPOHJAN KATUVUUS KUSSA. YLÄRIINTEEN SEINÄLINJAA JA
 OUISUUN HIASIJÄÄNNÖS UUNIKUMMUN KOHDALLA. MERKKI ON KOHDASSA
 $x = 8 / y = 0$. (NE)



LAPIN MAAKUNTAMUSEO

Valokuvaaja HANNU KOTINUORI

Sijainti _____

Signum _____

Kunta INARIAika 3. - 7.7. 1998Kaupunki/kylä INARONegatiivi 0-1660 VT/2

Dia _____

Katu, tila KULTALA

SALUUNANPOHJAA KATVETAA. INKERI SYRJÄNEN SEULOI TAVUJA.
 VAS. UUNIKUMPU, NARULLA RAJATTU YLÄRINTEEN SEINÄLINJA.
 KESKIKOHDESSA OUIAUKKO. (NE)



LAPIN MAAKUNTAMUSEO

Valokuvaaja HANNU KOTIVUORI

Sijainti _____

Signum _____

Kunta INARIAika 3.-7.7.1998Kaupunki/kylä IVALONegatiivi 0-1663 I/4

Dia _____

Katu, tila KULTALA

SALUUNAN POTKUN UUNI 1 N. SITU. UUNIN ALUSKIVI ON SUURI
 LAATTA. OIKEALLA LÄHINNÄ UUNIIN 2 LIITTYVÄ LADOTTU SEINÄMÄ JA
 VAS. SEINÄMÄN JÄNNÖS JA OUISUU. (NW)



LAPIN MAAKUNTAMUSEO

Valokuvaaja HANNU KOTIVUORI

Sijainti _____

Signum _____

Aika 3. - 7. 7. 1998Kunta INARINegatiivi 0-1660 VI/5Kaupunki/kylä IVALO

Dia _____

Katu, tila KULTALA

SALUUNANPOHJAN SE-PÄÄTY IN SITU, NARULLA RAJATUNA
SEINÄLINJAN ALUSVIIVEN KOHDALTA. (NE)



LAPIN MAAKUNTAMUSEO

Valokuvaaja HANNU KOTIVUORI

Sijainti _____

Signum _____

Aika 3.-7.7.1998

Kunta IPARI

Negatiivi 0-1660 V/5

Kaupunki/kylä IVALO

Dia _____

Katu, tila KULTALA

SALUUNKOPOTAN N/W - PÄÄTY JA SEINÄNALUSKIVEYS. TAUANA
IVALOJOKI. (N-NE)



LAPIN MAAKUNTAMUSEO

Valokuvaaja HANNU KOTIVUORI

Sijainti _____

Signum _____

Kunta INARIAika 3. - 7. 7. 1998Kaupunki/kylä IVALONegatiivi 0 - 1661 III/5

Dia _____

Katu, tila KULTALA

SALJUNANPOHJAN UUNI 2 ON "ENNALLISTETTU" SORTUNEIDEN
KIVIEN OSALTA. KIVIEN TARUUA PAIKKA EI YLÄOSISSA VOINUT
MÄÄRITELLÄ. ETUALALLA ROMAHTANEEN JA MAATUNEEN LAUTA-
LATTIAN JÄÄNTTEITÄ HUMUUKSESSA. (NW)



LAPIN MAAKUNTAMUSEO

Valokuvaaja HANNU KOTIJOKI

Sijainti _____

Signum _____

Kunta INARIAika 3. - 7.7. 1998Kaupunki/kylä IVALONegatiivi 0-1660 IU/3

Dia _____

Katu, tila KULTALA

SALJUNAN UUNI 2 TURPIDEN POISTON JÄLKEEN.

NUMEROMERKKI 5 (x=8/y=4) ON RINTEEN/SALJUNAN LOUNAISSEINÄM
VATTEILLA. UUNI ON SORTUNUT ALAINTEeseen, ILMEISEN VÄLIOUEN
AULLON PÄÄLLE/SUUNTAAN. (NW)



LAPIN MAAKUNTAMUSEO

Valokuvaaja HANNU KOTIJUORI

Sijainti _____

Signum _____

Aika 3.-7.7.1998

Kunta INARI

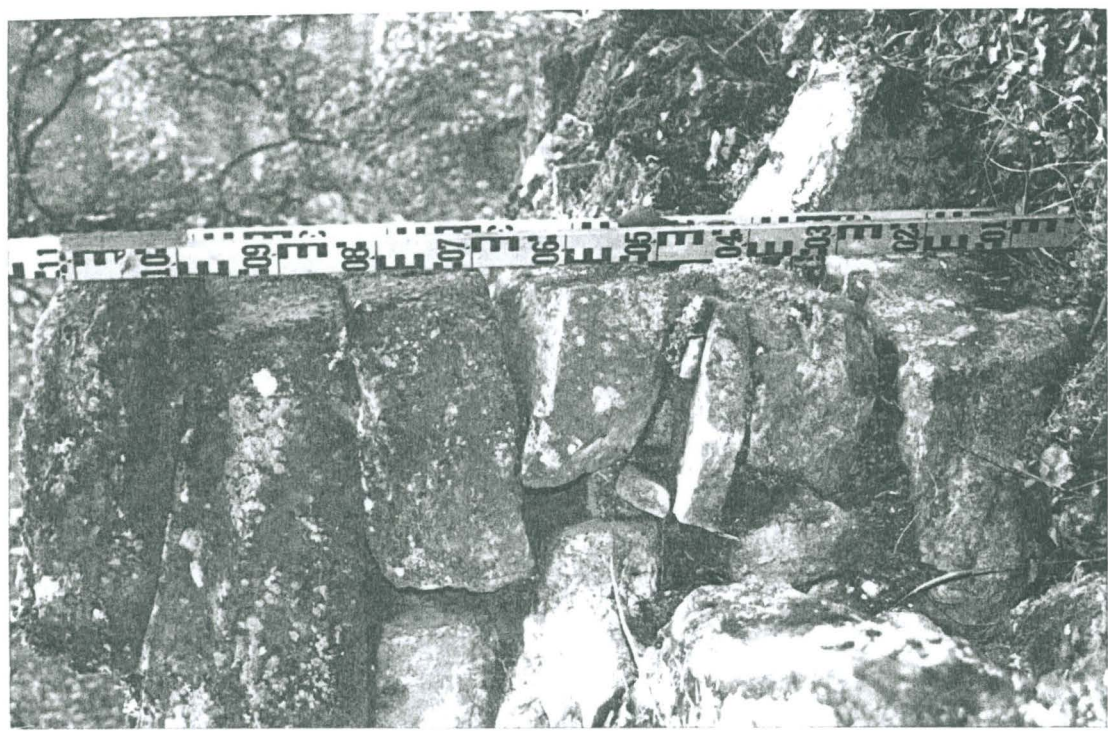
Negatiivi 0-1658 I/S

Kaupunki/kylä IIVALO

Dia _____

Katu, tila KULTALA

SALUUNAN UUNIEN 1 JA 2 VÄLISEINÄ IN SITU . (N)



LAPIN MAAKUNTAMUSEO

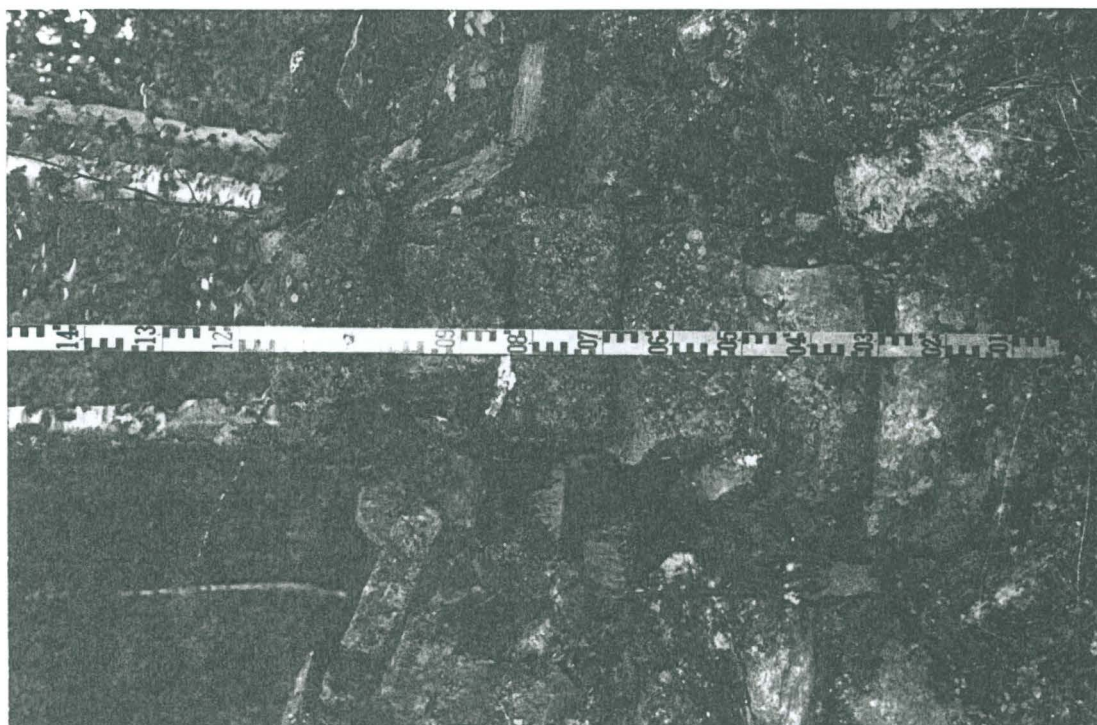
Valokuvaaja HANNU KOTIVUORI

Sijainti _____

Signum _____

Kunta (IVALO) INARIAika 3.-7.7.1998Kaupunki/kylä IVALONegatiivi 0-1463 I/2

Dia _____

Katu, tila KULTALASALJUNAN JUNIEN 1 JA 2 VÄLISEINÄ IN SITU. (NW)

LAPIN MAAKUNTAMUSEO

Valokuvaaja HANNU KOTIVUORI

Sijainti _____

Signum _____

Kunta IVARIAika 3. - 7.7. 1998Kaupunki/kylä IVALONegatiivi 0-1660 V/6

Dia _____

Katu, tila KULTALA

SALVUNAN UUNIT 1 JA 2 (TAUANA) ENNEN TUTKIMUKSIA.

ETUALALLA (NR02) ON (PISTE $X=8/Y=0$) OVISUUN ALAHRREN
JÄÄNNÖS. (N)

- TAUANA IVALOJOKI



LAPIN MAAKUNTAMUSEO

Valokuvaaja HANNU KOTIVUORIAika 3.-7.7.1998Negatiivi 0-1660 V/2

Dia _____

Sijainti _____

Signum _____

Kunta INARIKaupunki/kylä IVALOKatu, tila KULTALASALUUNAN UUNIT 1 JA 2 (OIK.) ENNEN TUULIKUUSIA. (NW)

LAPIN MAAKUNTAMUSEO

Valokuvaaja HANNU KOTIVUORI

Sijainti _____

Signum _____

Kunta INARIAika 3. - 7.7. 1998Kaupunki/kylä IVALONegatiivi 0-1658 VI/4

Dia _____

Katu, tila KULTALA

SALUUNAN KAIVASTYÖ. KUVASSA KULTAMUSEON JOHTAJA
IWUERI SYRJÄNEN KAIVAA LATTIA-ALAA TUVASSA 1. (NW)



LAPIN MAAKUNTAMUSEO

Valokuvaaja HANNU KOTIVUORI

Sijainti _____

Signum _____

Kunta INARIAika 3.-7.7.1998Kaupunki/kylä IVALONegatiivi 0-1663 I/5

Dia _____

Katu, tila KULTALASALUUNAN UUNIT 1 JA 2 (oik.) TUTUMUUSEN ALUSSA. (NW)