

# ARKEOLOGISEN KULTTUURIPERINNÖN TÄYDENTÄVÄT SELVITYKSET HÄMEESSÄ 2005–2006

Historiallisen ajan muinaisjäännösten inventointi

Jokioisten kunnan alueella 6.–8.9. 2005



FM Johanna Enqvist



Museovirasto, rakennushistorian osasto

## Arkisto- ja rekisteritiedot

**Kunta:** Jokioinen

**Tutkimuksen laatu:** inventointi

**Kohteen laji:** kiinteä muinaisjäänös

**Kohteen ajoitus:** historiallinen

**Peruskartat:** 2113 01, 2113 02, 2113 04, 2113 05, 2024 03 ja 2024 06

**Projekti:** Arkeologisen kulttuuriperinnön täydentävät selvitykset Hämeessä 2005–2006

**Tutkimuslaitos:** Museovirasto, rakennushistorian osasto (MV/RHO)

**Tutkija:** FM Johanna Enqvist

**Kenttätyöaika:** 6.–8.9.2005 (projekti kokonaisuudessaan 6.–23.9.2005)

**Tutkimuskustannukset:** 10 000 € (hist. ajan inventoinnin osuus koko projektin kustannuksista)

**Tutkimusten kustantaja:** Hämeen liitto sekä Jokioisten, Humppilan, Forssan, Tammelan ja Rengon kunnat

**Löydöt:** KM 2006019, KM 2006020:1–2 ja KM 2006021

**Diapositiivit:** 125634: 1–14

**Mustavalkonegatiivit:** 125635: 1–6

**Inventointiraportin sivumäärä:** 28 s. + Liitteet

**Liitteet:** Diapositiiviluettelo, Mustavalkonegatiiviluettelo, Karttaluettelo, Kartat

**Alkuperäisen kaivauskertomuksen säilytyspaikka:** Museovirasto, rakennushistorian osaston arkisto, Helsinki.

## Tiivistelmä

Museoviraston rakennushistorian osasto suoritti 6.–23.9.2005 historiallisen ajan kiinteiden muinaisjäännösten arkeologisen inventoinnin lounaisessa Kanta-Hämeessä: Jokioisten, Humppilan, Tammelan ja Rengon kuntien sekä Forssan kaupungin alueilla. Tutkimus tehtiin osana Hämeen liiton organisoimaa "Arkeologisen kulttuuriperinnön täydentävät selvitykset Hämeessä" –hanketta. Historiallisen ajan inventoinnin tutkimuskustannuksista (10 000 €) vastasivat Hämeen liitto sekä em. kunnat. Kenttätutkimuksista esi- ja jälkitöineen vastasi Museoviraston tutkija FM Johanna Enqvist.

Inventoinnissa keskityttiin paikantamaan ja tarkastamaan keskiaikaisia kylänpaikkoja, joita tutkimusalueella on yhteensä 63. Tämän lisäksi käytiin läpi myös Kuninkaan kartastoon merkittyjä myllyn- ja torpanpaikkoja, joita tutkimusalueella on yhteensä n. 90. Tutkimuksen tuloksena syntynyt aineisto käsittää kiinteiksi muinaisjäännöksiksi määriteltyjen kohteiden lisäksi myös lisätutkimusta vaativia potentiaalisia muinaisjäännöskohteita tai alueita, joita ei ehditty tarkistaa maastossa tai joiden merkitystä ei pelkän maastotarkastuksen perusteella voida arvioida.

Jokioisten kunnassa tarkastetut 13 kylätonttia ovat suurimmaksi osaksi rakennettuja edelleenkin. Neljä kylänpaikkaa määriteltiin kuuluviksi rauhoitusluokkaan II eli lisätutkimusta vaativiksi, suojeltaviksi kiinteiksi muinaisjäännöksiksi. Myllyn- ja torpanpaikkoja käytiin Jokioisilla läpi yhteensä 16. Yksi Kiipun kylätontin välittömässä läheisyydessä sijaitseva torpan jäännös määritettiin rauhoitusluokkaan II kuuluvaksi kiinteäksi muinaisjäännökseksi; muiden torpanpaikkojen osalta dokumentoitiin vain niiden sijainti. Jänhijoen Setälänlammin kalkkiuuni löytyi paikallisen informantin ilmoituksen perusteella.

## Sisällysluettelo

Arkisto- ja rekisteritiedot .....	2
Tiivistelmä.....	3
Sisällysluettelo .....	4
1. Johdanto.....	5
2. Hämeen historiaa .....	5
3.1. Elämää maaseudun kylissä.....	7
4. Jokioisten historiaa.....	10
4.1. Jokioisten kylät .....	10
4.2. Jokioisten kartano.....	11
4.3. Jokioisten kappeli .....	12
4.4. Jokioisten myllyt .....	12
5. Kohdeluettelo .....	12
5.1. Kylänpaikat .....	14
5.1.1. Jokioinen Vaulammi (Waulambi) .....	14
5.1.2. Jokioinen Vaulammi (Waulambi/Hapaniemi) Haapaniemi.....	15
5.1.3. Jokioinen Vaulammi (Waulambi/Niemis) Niemenkylä .....	16
5.1.4. Jokioinen Jänhijoki (länioki/Jänsioki).....	16
5.1.5. Jokioinen Latovainio (Ladenwaynio/Laduainen) .....	17
5.1.6. Jokioinen Kipu (Kipu).....	18
5.1.7. Jokioinen Kipu (Kipu/Saris) Saartenkylä/Kiipunsaari .....	19
5.1.8. Jokioinen Minkiö (Mingiö/Mingios) .....	20
5.1.9. Jokioinen Rehtijärvi (Recteierffui/Rectjerfvi) .....	21
5.1.10. Jokioinen Ojasi/Ojastenkylä (Ohias/Oyis) .....	22
5.1.11. Jokioinen Pellilä (Pällila) .....	22
5.2. Torpanpaikat .....	23
5.2.1. Jokioinen Kipu Torppa 1 .....	23
5.2.2. Torpat 2–15 .....	24
5.3. Muut kohteet.....	24
5.3.1. Jokioinen Kipu Myllykoski.....	24
5.3.2. Jokioinen Jänhijoki Setälänlammi.....	25
6. Yhteenveto .....	26
Lähteet.....	27
Arkistolähteet.....	27
Painetut lähteet ja kirjallisuus .....	27
Liitteet.....	29
Liite 1/Diapositiiviluettelo .....	29
Liite 2/Mustavalkonegatiiviluettelo .....	30
Liite 3/Karttaluettelo .....	31
Liite 4/Peruskarttaotteet .....	32

## 1. Johdanto

Museoviraston rakennushistorian osasto teki 7.–23.9.2005 historiallisen ajan kiinteiden muinaisjäännösten arkeologisen inventoinnin lounaisessa Kanta-Hämeessä: Jokioisten, Humppilan, Tammelan ja Rengon kuntien sekä Forssan kaupungin alueilla. Tutkimus liittyi Hämeen liiton organisoimaan kolmevuotiseen "Arkeologisen kulttuuriperinnön täydentävät selvitykset Hämeessä" – hankkeeseen, johon kuuluu myös Museoviraston arkeologian osaston suorittama esihistoriallisen ajan muinaisjäännösten inventointi v. 2005–2006 (Pesonen 2005). Historiallisen ajan inventoinnin tutkimuskustannuksista (10 000 €) vastasivat Hämeen liitto sekä em. kunnat. Kenttätutkimuksista esi- ja jälkitöineen vastasi Museoviraston tutkija FM Johanna Enqvist. Inventointiin liittyneitä esitöitä tehtiin kokonaisuudessaan kahden viikon ajan elokuussa 2005 ja jälkitöitä kuukauden ajan loka-marraskuussa 2005. Kenttätutkimuksia suoritettiin Jokioisten kunnan alueella kolmen päivän ajan 6.–8.9.2005.

Inventoinnissa keskityttiin paikantamaan ja tarkastamaan keskiaikaisia kyläpaikkoja, joita Jokioisten kunnassa tämän tutkimuksen perusteella on 13 kpl. Nämä vanhat kylätontit ovat suurimmaksi osaksi rakennettuja edelleenkin. Maastotarkastuksen yhteydessä arvioitiin kylätontin säilyneisyyttä ja etsittiin nykyistä vanhempiin asutuskerrostumiin liittyviä konkreettisia löytöjä ja rakenteita. Tämän lisäksi käytiin läpi myös Kuninkaan kartastoon (Alanen & Kepsu 1989) merkittyyä myllyn- ja torpanpaikkoja, joita Jokioisilla on yhteensä 16. Yksi kohde tarkastettiin myös paikallisen informantin ilmoituksen perusteella.

## 2. Hämeen historiaa

Hämeen lounainen kulma muodostaa sekä luonnonoloiltaan että historialtaan omaleimaisen kokonaisuuden. Alue on ylänköä, jonka koko länsi- ja lounaisosa on laajaa joen ympärille muodostunutta peltosavitasankoa. Ylänköä halkovat muutamat harjujaksot kuten Tammelan ja Rengon harjut, ja alueen eteläosaa hallitsee suuri suoalue, Torronsuo. (Rapola 1908:301.)

Hämeen rautakautinen asutus ulottui nykyäskäityksen mukaan kaarevana vyöhykkeenä nykyisestä Lopen pitäjältä Hattulan kautta Tuulokseen ja Lempäälään asti muodostaen keskittyymiä mm. Vanajaveden rannoille. Tämän kiinteiden muinaisjäännösten levinnän perusteella rekonstruoidun, rautakaudella asutetun seudun lounais- ja länsipuolelle jää Lounais-Hämeen laaja alue, jolle pysyvämmän asutuksen katsotaan muodostuneen vasta esihistoriallisen ajan päätyttyä, 1200- ja 1300-luvuilla jKr. (Anttila 1991:11; Orrman 2003a:75.)

Hämettä koskevia historiallisia asiakirjalähteitä tunnetaan ennen 1300-luvun puoliväliä vain muutamia. Rautakauden lopulle ja mahdollisesti myös keskiajalle ajoittuvat muinaislinnat sekä hopeakätköt viittaavat joidenkin varhaiskeskiaikaisten lähteiden ohella siihen, että Hämeen alueelle suuntautui vihamielisiä pyrkimyksiä ja ilmeisesti myös konkreettisia hyökkäyksiä usealtakin suunnalta. Tällaisia kronikoissa mainittuja sotaretkiä tekivät ainakin tanskalaiset v. 1191, novgorodilaiset v. 1042 (FMU 12), karjalaiset v. 1143 (FMU 16). Tunnetuin Hämeeseen kohdistuneista retkistä lienee Birger-jaarlin ns. toinen ristiretki 1200-

luvun puolivälissä (FMU 97), jonka ajankohdan katsotaan Hämeessä myös viitoittavan esihistoriallisen ja historiallisen ajan taitetta. (Jokipii 2000:248, 258–262; Jutikkala 2000:280; Salo 2000:168–69.)

Niissä osissa Suomea, joissa keskiajan alkaessa oli kiinteää asutusta, oli maatalous eli viljanviljely ja karjanhoito tärkein elinkeino. Hämeessä viljaa kasvatettiin jo rautakauden lopulla pelloissa, mutta peltoviljelyn tuottamaa satoa täydennettiin edelleen myös kaskiviljelyn avulla. Varhaiskeskiaikaista elämänmuotoa Hämeessä onkin luonnehdittu ”pelto-kaskikulttuuriksi”. (Orrman 2003a:67–68.)

Edellytykset maatalouden harjoittamiselle riippuivat suuresti ympäristötekijöistä, mutta myös käytössä olleesta teknologiasta ja menetelmistä. Hämeen lounais- ja eteläosien hienojakoiset maalajit olivat runsasarvinteisia, mutta työlästi muokattavia lustosavia. Pohjoisempina ja idempänä esiintyvät, järvien rantavyöhykkeille, esimerkiksi Vanajaveden reitin ympärille keskittyvät hiesu- ja hietasavet ovat vähemmän viljavia, mutta niitä on helpompi muokata alkeellisin välinein kuin jäyppiä lustosavia. Nämä tekijät ovat epäilemättä olleet erittäin merkityksellisiä asutuksen leviämisen ja sijoittumisen kannalta. Lounaisen Hämeen asuttamisen 1200–1300-luvulla on katsottu liittyvän aikaisempia auratyyppisiä tehokkaamman peltohankoauran leviämiseen. (Orrman 2003a:70,96.)

Hämeestä hallinnollisena ja järjestäytyneenä kokonaisuutena voidaan puhua vasta linnaläänijaon vakiinnuttua Suomessa 1280-luvulla. Tämänkin jälkeen Häme kuului Hämeenlinnan linnaläänin asemasta ajoittain Turun linnanisännän alaisuuteen. Hallintoraja Hämeen ja Satakunnan välille on syntynyt jo 1300-luvun alussa, ja itäraja vakiintui 1400-luvun puolivälissä. Linnaläänit eivät olleet pelkästään Ruotsin ylivallan ylhäältä päin ohjailmia, vaan niitä vastaavilla maakunnilla oli myös jonkinlaista itsehallintoa. 1300-luvun puolivälistä tunnetaan Hämeestä jo maakuntatuomareita. 1400-luvulla oikeutta jakoivat tuomarien johtamat kihlakunnat. (Jutikkala 2000:281–82.) Lounainen Häme on hallinnollisesti ollut jakautuneena Loimaan (Loimon), Portaan, Rengon ja Saarioisten hallintopitäjiin. Portaan pitäjä vastaa nykyistä Tammela, Jokioista ja Someroa. Nykyiset Forssa ja Humppila kuuluivat Saarioisten pitäjään. (Aaltonen 1953:49; Rapola 1908:303; SAY.)

Olennainen osa veroista maksettiin turkiksina, joten metsästys oli maanviljelyn ohella tärkeä elinkeino. Hämeen metsästäjille tärkeitä turkiskaupan jakelukeskuksia ovat olleet Halikonlahti ja erityisesti Turku, jonne matkattiin Hämeen härkätietä pitkin. Kotimatalla kuljetettiin ostotavaroina metallia, suolaa, kankaita ja koruja. (Jutikkala 2000:282–83.)

1500-luvun asiakirjalähteiden, paikannimistön ja historiallisten karttojen perusteella Lounais-Hämettä on pidetty Keski-Hämeen pitäjien erämaa- ja nautinta-alueena. Etelässä Lounais-Häme rajoittui varsinaissuomalaisen nautintamaihin. Seutu on ollutkin maantieteellisesti, asuksellisesti ja taloudellisesti kolmen maakunnan, Hämeen, Varsinais-Suomen ja Satakunnan, risteysaluetta. (Anttila 1991:11,13–14.)

### 3.1. Elämää maaseudun kylissä

	Kylä + yksinäistaloja	Kuninkaan- kartanoita	Sätereitä
Varsinais- Suomi	2183	12	106 (56)
Ahvenanmaa	229	3	2 (2)
Satakunta	1017	4	11 (8)
Häme	1150	6	15 (10)
Länsi- Uusimaa	751	4	26 (11)
Itä-Uusimaa	280	3	52 (15)
Karjala	734	8	21 (2)
Savo	687	8	-
Pohjanmaa	484	2	-
<i>Yhteensä</i>	<i>7515</i>	<i>50</i>	<i>233 (104)</i>

SUOMEN ASUTUS 1560-LUVULLA / KARTASTO  
(suluissa olevat säterit muodostavat eri kylän)

Läntisen peltoviljelyalueen asutusmuodoksi vakiintui kyläasutus, jossa kylän tonttialueella sijainneita talojen talouskeskuksia ympäröivät sarka- tai lohkojaossa olleet rintapellot. Kylät sijaitsivat lounaisten ja eteläisten maakuntien peltoviljelyalueella yleensä viljelyyn kelpaamattomilla, peltojen ja niittyjen ympäröimillä moreenikumpareilla, selänteiden päivänpuoleisilla rinteillä tai tuulensuojaisilla terasseilla metsän ja pellon reunassa. Kylän talot saattoivat sijaita joko yhtenä keskittymänä tai hajallaan kahdella tai useammalla tonttialueella. Monissa kylissä tonttimaan paikka on myös saattanut vaihdella ajan saatossa. Suomen lounaisissa maakunnissa kylien taloluku oli 1500-luvulla vähäinen; Varsinais-Suomen kylissä oli keskimäärin kolme taloa ja Hämeessä viisi tai kuusi. Suurimmat kylät sijaitsivat Kaakkois-Hämeessä ja Itä-Uudellamaalla, ja näissä taloluku saattoi nousta toiselle kymmenelle. Länsisuomalaisissa ryhmäkylissä talojen tontit rajautuivat toisiinsa, joten kylissä oli yhtenäinen tonttialue. (Orrman 2003b:115,117.)

Kyliä koti- eli rintapellot sijaitsivat kylätontin ympärillä ja kullakin talolla oli oma aidattu peltokappaleensa. Tästä muinais- eli lohkojaosta siirryttiin keskiajan kuluessa ns. sarkajakoon, jossa kylän rintapellot aidattiin kahdeksi vuorovuosina viljeltäväksi vainioksi. Kukin talo viljeli suurta määrää pitkiä ja kapeita sarkoja. Hämeessä sarkajako on ollut käytössä viimeistään 1400-luvulla. (Jutikkala 2003:239–245; Orrman 2003a:89,94.)

Tyypillinen hämäläinen ryhmäkylä oli "sekava rykelmä rakennuksia" ahtaasti lähes toisiinsa kiinni rakennettuina (Saarenheimo 2003:361). Talonpoikainen talonrakennus perustui jo rautakauden lopulla käytettyyn hirsi- eli lamasalvostekniikkaan. Taloihin kuului useita rakennuksia, kun tiettyjä tarkoituksia varten rakennettiin yksi tai useampia rakennuksia. Talonpoikaistaloissa asuttiin

savupirteissä tai savutuovissa ja tärkeimmät talousrakennukset olivat navetta, talli, ruoka- ja vaateaitat, sauna ja riihi. Savupirtin lämmönlähteenä oli sisäänlämpiävä kiuasuuni ja savutuovassa muurattu sisäänlämpiävä uuni. Ulospäin lämpiävät, savuhormilliset uunit tulivat talonpoikaistaloissa käyttöön vähitellen myöhäiskeskiajalla. Parituvat alkoivat yleistyä maaseudulla uuden ajan alussa. Rakennukset oli yleensä sijoitettu yhden tai kahden umpipihan ympärille. Riihet, pajat ja saunat sijaitsivat palovaaran vuoksi tavallisesti tontin ulkopuolella. (Orman 2003b:117–118.)

Lounais-Hämeen rintakylissä on 1700-luvun loppuun mennessä lakattu asumasta savu- eli "sauhupirteissä", mutta syrjäisemmillä seuduilla näissä vanhakantaisissa asumuksissa saatettiin elää vielä 1800-luvun lopulla. Tammelan Hykkilän kylässä asui vanhus savupirtissään vielä v. 1930. Torppien ja mäkitupien asumismuotona savupirtti säilyi niin ikään pitkään. Erään tilaston mukaan Tammelassa ja sen kappeleissa Jokioisilla, Humppilassa ja Perttulassa oli 1820-luvulla vielä yhteensä 1032 savupirttiä eli 69,3 % kaikista asumuksista. Seuraavina vuosikymmeninä kiuaspirttien määrä väheni kuitenkin radikaalisti, ja 1850-luvulta lähtien savupirtti näyttää jääneen vain kaikkein köyhimpien asumismuodoksi. (Aaltonen 1953:105–117.)

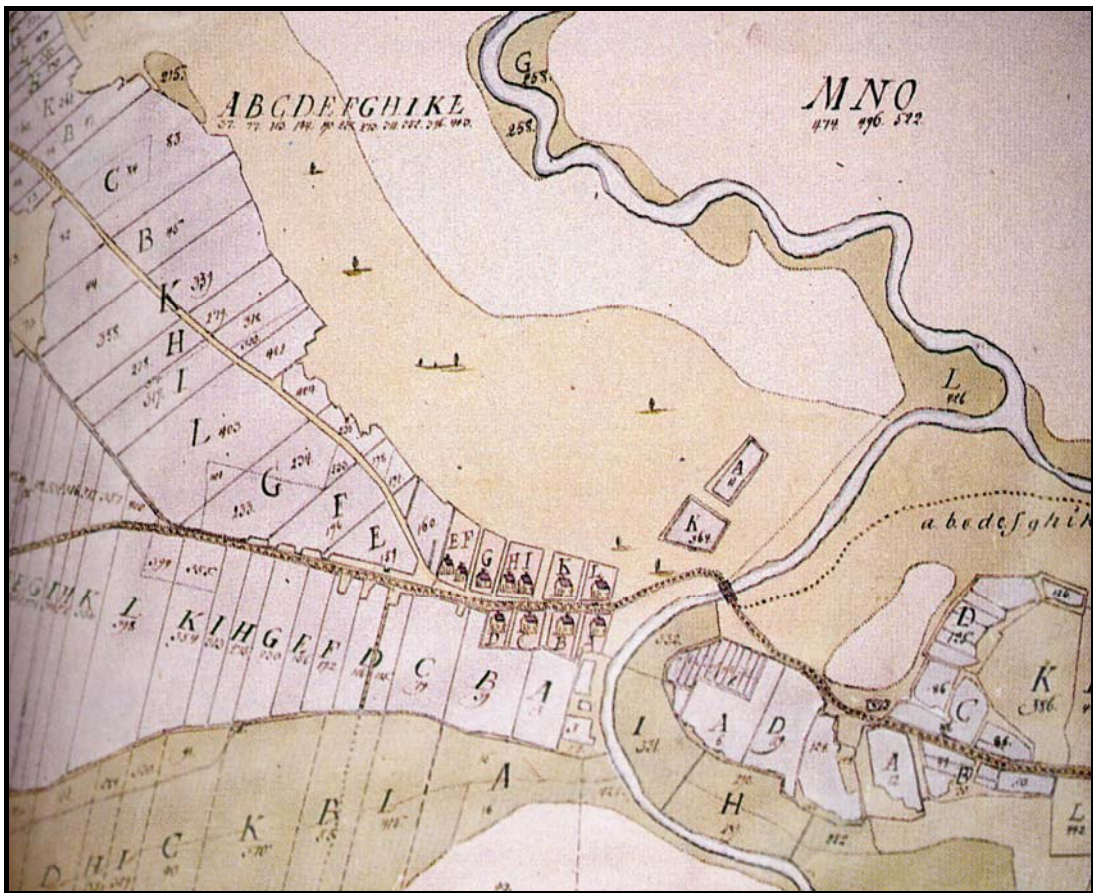
Lounais-Hämeen viimeisiä savupirttejä koskevat kuvaukset ja muistitieto kertovat niiden rakenteesta ja sisustuksesta seuraavaa:

*"Ne ovat olleet köyhän kansan peräti vaatimattomia majoja, joissa on vietetty alkeellista elämää. Useissa niistä ei ollut edes porstuaa, vaan pirttiin mentiin suoraan ulkoa, matalasta, n. metrin korkuisesta ovesta, jonka kynnyks oli tavallista ylempänä, jopa 80 sm:n korkeudella maasta. Tavallisesti oli oven eteen kuitenkin muodostettu alkeellinen porstuasuoja, pistos, vinoittain pystyyn räystäään varaan nostetuista riu`uista tai laudoista taikka jossakin jopa halkaistuista palkeista. Eteispistoksen suojassa oli usein avoin tulisija latuskaisista kivistä; kattokoukusta riippui pata, eikä silloin tarvinnut mennä ulos keittämään. Mutta tavallisesti oli kiuaspirttien keitinpaikka, "keitinvärkit", ulkona, erityisessä kodassa. Tämä saattoi tosiaan joskus olla alkuperäisen kodan muotoinen: riu`ut asetettu kartiomaiseen kehään toisiaan vastaan. Toisinaan tuollainen keitinkota sijaitsi aivan pirtin ovea vastapäätä, ja kun se oli pirtin tasakerran korkuinenkin, se muodosti kuin toisen huoneen. Missä oli erikseen sauna, saatettiin sen pesässä leipoa, samoin kuin pirtin kiukaassa, jos se oli kyllin tilava ja arinaltaan tasainen. Pirtin kiukaan hiilustalle tai pannunjalkojen päälle voitiin myös nostaa pata. Pirtinkiuas oli melkein aina luonnonkivistä, mutta sen kaaret ja arina useimmiten tiilistä. Joissakin pirteissä, kuten Mäenpään pirtissä Rengossa, on kuitenkin koko kiuas tiilistä. Kiuas oli tavallisesti vasemmassa ovinurkassa, mutta joskus peränurkassa. Multapenkit kulkivat sisällä pitkin seinänvieriä. Oli kiuaspirttejä, joissa ei ollut lainkaan puupermantoa. Eräs Riihivalkaman riihipirtti oli rakennettu tasaisen kallion päälle, joka muodosti erinomaisen hyvän permannon varsinkin puinnin aikana. Raitoon Rajulan pirtissä oli kokonaan maapermanto, ja Aholan pirtin takaosassa oli palkit, ovensuupuolella sensijaan pelkkä tanner."* (Aaltonen 1953:110–112.)



Merkittävään maataloudelliseen reformiin johtanut Isojakoasetus annettiin vuonna 1757. Sen tarkoituksena oli yhdistää talojen siellä täällä kylän mailla sijaitsevat kapeat peltosarat yhtenäisemmiksi alueiksi viljelyn tehostamiseksi. Jakaminen aloitettiin Pohjanmaalta ja suoritettiin vaiheittain maan eri osissa. Vuoteen 1808 mennessä oli valtaosa tiluksista Uudenmaan, Turun ja Porin sekä Hämeen lääneissä jaettu. Lapin osalta isojako saatettiin päätökseen vasta 1930-luvulla. Vuoden 1775 asetuksessa määrättiin myös ahtaiden kylärykelmien hajottamisesta ulosmuutoin, mutta muuttoa yleensä vastustettiin eikä niitä pantu Kaakkois-Hämeen ja Itä-Uudenmaan suuria ryhmäkyliä lukuun ottamatta merkittävässä määrin toimeen ennen kuin vuonna 1848 alkaneiden usjakotoimitusten yhteydessä. (Saarenheimo 2003:350.)

Arvioitaessa isojaon vaikutuksia keskeiseksi kysymykseksi nousee se, johtiko jako vanhakantaisen kyläyhteisön hajoamiseen. Yleisesti ottaen voidaan todeta, että mitä yhtenäisemmiksi talojen tilukset saatiin, sitä enemmän kyläyhteisö hajosi. Hajanaisiksi jääneet tilukset ovat merkinä siitä, että kyläyhteisö jäi jaon jälkeen lähes entiselleen. Huonoimmin isojaon tavoitteet saavutettiin Varsinais-Suomessa ja Hämeessä. Hämeessä erottuvat erityisesti Vanajan Hämeen ja Lounais-Hämeen vanhat viljelyalueet, joissa pidettiin sitkeästi kiinni vanhasta viljelyjärjestyksestä. (Saarenheimo 2003:356–8.)



**Kuva 2.** Tammelan Portaan kyläkeskus v. 1787 isojakokartassa (Alanen 1991:15; orig. MHA, H 80 5/1).

## 4. Jokioisten historiaa

Tammelan ylängön läntisessä osassa sijaitsevan Jokioisten valtasuoni on Loimijoki ja sen saviset, viljavat laaksot. Loimijoki saa alkunsa Tammelan Pyhäjärvestä, ja siihen yhtyy Vaulammin kylän koillispuolella suurimpana sivujokena pohjoisesta virtaava Jänhi- eli Peräjoki. Järviä Jokioisissa on vain kaksi: Jänhijokeen laskeva Rehtijärvi sekä osittain Humppilan puolella oleva Kiipunjärvi. Vesireittien lisäksi asutus on seurailut niin ikään kulkuväylinä käytettyjä harjujaksoja, joita Jokioisten alueella erottuu selvästi ainakin kolme: itä- ja pohjoisosien halki kulkeva Kuumanharju, Tammelan ja Forssan halki kulkevaa harjujaksoa jatkava Rehtijärven harju sekä Tammelan Torrnsuon pohjoisreunaa seurailevan Syrjänharjun mäntynummiksi laajeneva, matalahko osa. (Anttila 1991:11–12.)

Tammela ja Somero ovat Lounais-Hämeen vanhoja emäseurakuntia, joiden alueella on ollut kappeliseurakuntia: Perttulan kappeli nykyisellä Ypäjällä on syntynyt ilmeisesti jo keskiajalla ja 1600-luvulla Tammelasta ovat eronneet Jokioinen ja Humppila. Kruununhallinnon aluejaossa Loimijoen varrella sijainneet nykyisten Jokioisten ja Ypäjän kylät kuuluivat v. 1539 maakirjan mukaan Jokioisten neljänneskuntaan, joka taas oli osa Portaan hallintopitäjää. (Alanen 2004:11–12.)

### 4.1. Jokioisten kylät

Haapaniemi/ (Vaulammi)  
Hyrskylä (myöh. Jokioisten kartano)  
Jänhijoki  
Kiipu  
Latovainio  
Minkiö  
Niemi/(Vaulammi)  
Niva (myöh. Jokioisten kartano)  
Ojainen  
Pellilä  
Rehtijärvi  
Saari/(Kiipu)  
Vaulammi

Jokioisten alueen kylien oletetaan syntyneen 1200–1400-luvuilla olojen vakiintuessa, kun Häme liitettiin Suomen hiippakuntaan. Uudisasuttamista vauhditti myös kuningas Maunu Eerikinpojan julistus Itämaan asukkaille vuonna 1334 (FMU 413). Varsinaisiksi ryhmäkyliksi asutus muotoutui vasta sarkajaon toteutuessa keskiajan loppuun mennessä. Vuoden 1556 maakirjan mukaan Tammelan pitäjän, johon Jokioinenkin kuului, kylät ovat tuolloin olleet sarkajaossa. Lähes kaikki Jokioisten kylät mainitaan asiakirjalähteissä jo keskiajan lopussa, ja eräät niistä, kuten Vaulammi ja Kiipu, olivat verokirjojen perusteella jo tuolloin Tammelan pitäjän huomattavimpia. (Anttila 1991:14–15,17.)

Alueelle on saapunut uudisasutusta keskiajalla mahdollisesti sekä idästä että lännestä. Edellisen suunnan puolesta puhuisi se, että Lounais-Hämeen vanhimmat

kirkonsijat ovat Tammelan itäpäässä, Portaassa ja Saarella. Toisaalta Loimijoki yhdisti Lounais-Hämeen myös Ala-Satakuntaan, ja perimätieto kertoo Ypäjän Perttulan kylän olevan vanhin Loimijoen laakson kylistä Lounais-Hämeessä. Jokivarren muut kylät asutettiin myöhäiskeskiajalla asutuksen haarautuessa kahtia Loimijoen ja Jänhijoen varsille. Jänhijoen varren kylistä Kiipu on ilmeisesti vanhin. Minkiön ja Taipaleen kylät mainitaan kirjallisissa lähteissä ensimmäisen kerran vasta v. 1539. (Anttila 1991:15–16.)

Jokioisten kylien asutustilanne oli v. 1556 maakirjan mukaan seuraavanlainen: *Vaulammi*, *Niemi* ja *Haapaniemi* olivat vielä yhtenä kylänä, *Vaulammina* (13 taloa); *Saaren* kylä kuului *Kiipuun* (8 taloa); *Pellilä* (4 taloa); *Ojainen* (6 taloa); *Minkiö* (6 taloa); *Jänhijoki* (7 taloa); *Rehtijärvi* (7 taloa); *Latovainio* (5 taloa); *Niva* (3 taloa) ja *Hyrskylä* (6 taloa) muodostivat sittemmin Jokioisten kartanon. Jokioisten kylissä oli tuohon aikaan siis kaikkiaan 65 taloa. (Anttila 1991:16.)

## **4.2. Jokioisten kartano**

Jokioisten kartano eli Jokilääni oli aikoinaan Suomen suurin yksityisen omistama maaomaisuus, jonka synty liittyy Vaasa-kuninkaisiin sekä suuraateliston vallan huippukauteen. Ruotsi-Suomessa oli myönnetty 1200-luvulta lähtien ns. vanhan rälssin mukaisille tiloille verovapauksia asepalvelusta vastaan. Jokioisten ensimmäinen läänitys tapahtui vanhan rälssin mukaisesti, kun Eerik XIV lahjoitti v. 1562 Jokioisten neljänneskunnan vuotuisine veroineen Klaus Kristerinpoika Hornille ehdolla, että Hornin tuli ylläpitää kymmentä ratsumiestä. Horn sai samana vuonna läänitykseen myös Mustialan entisen kuninkaankartanon Tammelassa. Horn ei kuitenkaan rakentanut aateliskartanoa Jokioisiin, ja hänen kuoltuaan v. 1566 läänitykset siirtyivät hänen leskelleen Kristina Krummelle, kunnes ne v. 1569 peruutettiin kruunulle. (Anttila 1991:20.)

Juhana III:n aikana Suomen mahtimieheksi kohonnut Klaus Fleming sai v. 1571 Jokioisen haltuunsa ja liitti sen vapaaherrakuntaansa. Kyseessä oli tuolloin uuden rälssin mukainen perinnöllinen läänitys, joihin kuuluivat myös kreivi- ja vapaaherrakunnat. Klaus Flemingin jouduttua riitoihin Kaarle herttuan kanssa läänitys palautettiin takaisin kruunulle, kun Fleming kuoli v. 1597. Kaarle herttua luovutti alueen v. 1602 ikuisena perintönä Jesper Matinpoika Kruusille. (Anttila 1991:22.)

Jesper Kruus halusi perustaa Jokioisiin säteri- eli asuintilan ja rakennuttikin Jokioisten kartanon v. 1618. Hän ei kuitenkaan itse koskaan asunut siellä; tiettävästi kukaan kartanon 1600-luvulla omistaneista ylimyksistä ei edes koskaan käynyt Jokioisilla (Katajala 2003:316). Kartanon paikaksi tuli tuolloinen Hyrskylän kylä kosken rannalla. Putousta voitiin hyödyntää sekä mylly- että sahatoiminnassa, ja tiettävästi Jokioisten Alakoskeen rakennettiinkin v. 1618 suurehko vesimylly, joka pysyi siinä lähes 300 vuotta. Samoin koskessa oli vesisaha 1620-luvulta 1900-luvulle asti. (Anttila 1991:22.)

Kartanon sahalle on uitettu tukkeja Loimijokea myöten jo 1700-luvulta lähtien, muttei tuolloin luultavasti kauempaa kuin Haudankorvan, Vieremän; Kuhalan ja Talsoilan kylistä. Vasta 1800-luvulla alettiin sahalle ostaa tukkipuuta Tammelasta, jolloin tukkeja uitettiin Kuivajärvestä ja Liesjärvestä asti. (Aaltonen 1964:22.)

Vaikka kartanon omistajat eivät siellä juuri viihtyneetkään oli pihapiirin länsisivulle rakennettu kymmenhuoneinen asuinrakennus ja eteläisivulle toinen seitsenhuoneinen, josta olki ilmeisesti yhteys 30 kyynärää korkeaan, monihuoneiseen torniin. Pihan reunalle rakennettiin 1700-luvun alussa myös viisihuoneinen kellarirakennus. Kaikki nämä talot olivat ennen isoavihaa hyvin sisustettuja, mutta tuhoutuivat ainakin osittain suuren Pohjan sodan (v.1700–21) seurauksena. Lisäksi kartanossa oli viisi muuta asuinrakennusta ja tusina muita rakennuksia. (Anttila 1991:24.)

### **4.3. Jokioisten kappeli**

Tammelan pitäjään kuulunut Jokioinen tuli viimeistään v. 1631 sen kappeliksi, ja v. 1871 asti Jokioisilla oli yhteinen kappalainen Perttulan ja Humppilan kanssa. Jokioisten neljänneskunnan kappeli tai rukoushuone sijaitsi Perttulassa. Tämä kappeli on todennäköisesti ollut olemassa jo keskiajalla, sillä v. 1753 kirkkoherran katsauksessa mainitaan Perttulassa olevan tuolloin käytössä jo kolmas kappeli, joka oli tuolloin 115-vuotias. Jokioisten kappelin syntyvuotena pidetään v. 1631, mutta kartanon tileissä mainitaan saarnahuone (capell) jo v. 1620. Jokioisten kirkko ja sitä ympäröivä hautausmaa sijoitettiin erilleen asutuksesta, kartanon taakse, Kiipun kylätien varteen. Kirkko on Hämeen vanhimpia käytössä olevia puukirkkoja; sen alkuperäiset osat ovat vuodelta 1664. (Anttila 1991:28–29; Rapola 1908:308.)

Kun kartano otti papin, oli tälle annettava käyttöön myös virkatalo – pappila. Vuosina 1638–1674 kappalaisena toimineelle Yrjö Teitille annettiin pappilaksi rappiotila Tammelan Ojaisten kylästä. Tulen tuhattua paikalle rakennetut uudisrakennukset kappalainen sai uudeksi asuinpaikakseen maapalan Jokioisten Ojaisten kylästä. Varsinainen pappila rakennettiin vasta 1800-luvun alussa; rakennus toimii nykyisin Pappilamuseona. (Anttila 1991:28–29,84.)

### **4.4. Jokioisten myllyt**

Jokioisissa on ollut hyvä myllynpaikka Hirsylän kylän luona olevassa koskessa, jossa on ollut mylly jo keskiajalla. Vuoden 1586 myllyveroluettelossa Jokioisten neljänneskunnassa mainitaan olevan yhdeksän jalkamylyä, näistä neljä Hirsylässä. Vastaava luettelo v. 1631 kertoo kartanon omistavan kaksi myllyä. Vaulammin jakokunnalla oli oma myllynensä v. 1748 asti. Myös Jänhijoella oli mylly, mutta se tuomittiin hävitettäväksi 1700-luvulla, koska se oli liian lähellä herrasväen myllyä. (Anttila 1991:38.) Kuninkaan kartastoon on nykyisen Jokioisten kunnan alueelle merkitty mylly Jänhijoen Myllykoskeen sekä Jokioisten kartanon kohdalle Loimijokeen. (Alanen & Kepsu 1989:169).

## **5. Kohdeluettelo**

Inventoinnissa keskityttiin paikantamaan ja tarkastamaan jo keskiajalle periytyviä kylänpaikkoja, joita Jokioisten kunnassa tämän tutkimuksen perusteella on 13 kpl. Käytössä oli Museoviraston rakennushistorian osastolla intendentti Johanna Forsiuksen digitoima MapInfo –tietokanta, johon on siirretty Kuninkaan kartastossa näkyvät kylän-, torpan- ja myllynpaikat. Kylätonttien sijaintia ja rakennetta tarkennettiin vanhempien



maakirjakarttojen avulla, silloin kun sellainen oli saatavilla. Maastotarkastuksen yhteydessä arvioitiin kylätontin säilyneisyyttä ja etsittiin nykyistä vanhempiin asutuskerrostumiin liittyviä konkreettisia löytöjä ja rakenteita. Kaikki Jokioisten kunnan alueella olevat kylätontit todettiin kokonaan tai osittain rakennetuiksi.

Tämän lisäksi käytiin läpi myös Kuninkaan kartastoon (Alanen & Kepsu 1989) merkittyjä myllyn- ja torpanpaikkoja, joita Jokioisilla on yhteensä 16 (1 myllynpaikka, 15 torpanpaikkaa). Yksi kohde tarkastettiin myös paikallisen informantin ilmoituksen perusteella. Jokioisten kartanoalueen alle jääneitä Hyrsylän ja Nivan kylänpaikkoja eikä myöskään itse kartanoaluetta tarkastettu syksyn 2005 kenttätöiden yhteydessä. Esihistoriallisten muinaisjäännösten inventoinnista Jokioisten kunnassa vastannut Museoviraston tutkija FL Petro Pesonen teki keväällä 2005 muutamia historialliselle ajalle ajoittuvia löytöjä (KM 2006019, KM 2006020 ja KM 2006021), jotka on luetteloitu löytötietoineen käsillä olevan raportin liitteeksi.



**Kuva 3.** Jokioisten Pellilän, Minkiön, Saaren, Kiipun, Rehtijärven, Jänhijoen ja Latovainion kylät, Jänhijoen ja Loimijoen myllyt, kymmenen torpanpaikkaa sekä Jokioisten kirkko ja kartano merkittyinä Kuninkaan kartastoon (Alanen & Kepsu 1989:169).



Jokioisten alueelta ei tunnettu ennen syksyn 2005 inventointia historiallisen ajan kiinteitä muinaisjäännöksiä. Seuraavassa kohdeluettelossa on esitelty kaikkien v. 2005 inventoinnissa tarkastettujen kohteiden tiedot. Kohteet on merkitty koko kunnan alueen kattavaan yleiskarttaan (Kartta 1) ja jokaisesta kohteesta on mukana myös erillinen karttaote, jossa on esitetty tarkempia rajauksia ja erilliskohteiden (ts. pienempien rakenteiden) sijainteja. Korostettakoon vielä, että kaikki tässä raportissa mainitut kohteet eivät ole suojeltuja historiallisen ajan kiinteitä muinaisjäännöksiä. Maastotarkastuksen yhteydessä tehtyjen havaintojen perusteella kuusi kohdetta luokiteltiin suojelutoimenpiteitä vaativiksi, rauhoitusluokkaan II kuuluviksi kiinteiksi muinaisjäännöksiksi. Kiinteälle muinaisjäännökselle annettu rauhoitusluokitus III tarkoittaa, että kohde on niin tuhoutunut, ettei aktiivinen suojele ole tarpeellista. Useassa tapauksessa kohteen statuksen ja arvon selvittäminen vaatisi lisätutkimuksia.



**Kuva 4. Jokioisten Vaulammin, Haapaniemen ja Niemen kylät merkittyinä Kuninkaan kartastoon (Alanen & Kepsu 1989:152).**

## **5.1. Kyläpaikat**

### **5.1.1. Jokioinen Vaulammi (Waulambi)**

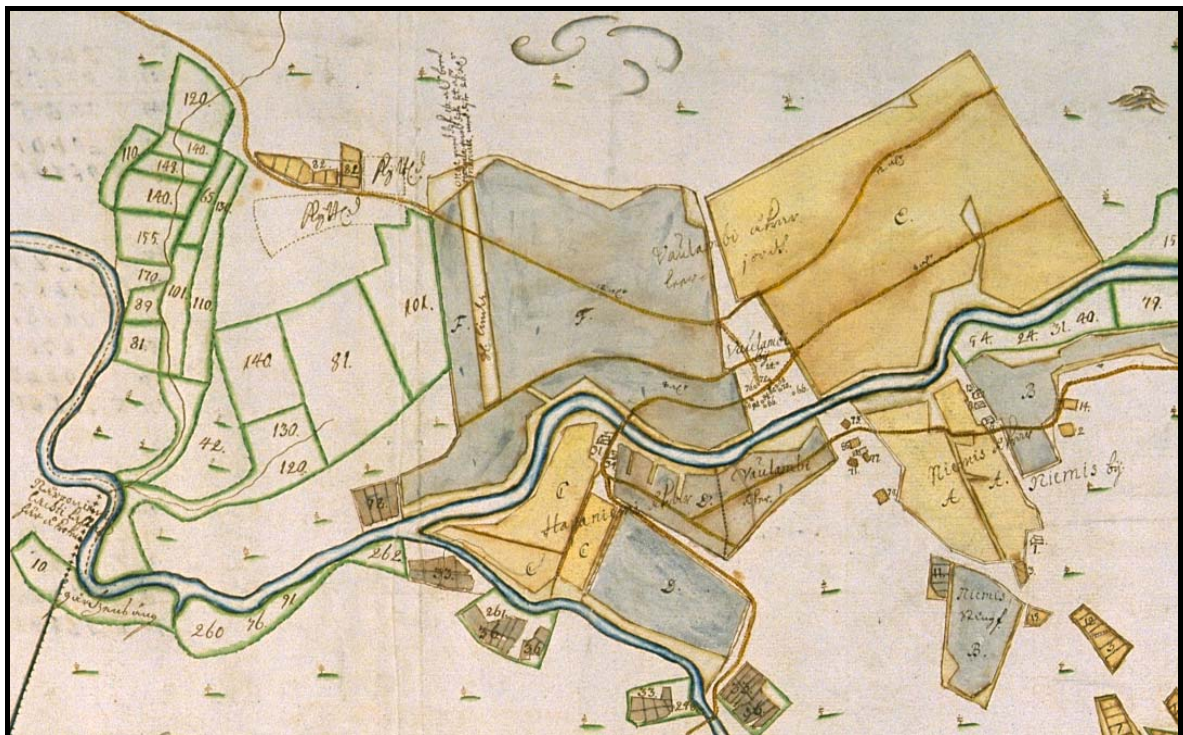
**Muinaisjäänösrekisterino:** 1000 00 5293  
**Laji:** kiinteä muinaisjäänös  
**Rauhoitusluokka:** III  
**Yhtenäiskoordinaatit:** p= 6 747 606, i= 3 304 984  
**Peruskartta:** 2113 01 YPÄJÄ

**Historialliset kartat:** MHA, H79 6/1—3; Kuninkaan kartasto, 152

**Kuvaus:** Nykyisen Vaulammin kylän alueella, Loimijoen länsirannalla on sijainnut myös Vaulammin kylän vanha tonttimaa. Kylän kohdalla on ainakin 1630-luvulta lähtien ollut silta, jota pitkin kuljettiin Tammelasta Turun suuntaan. Luultavasti joen ylityspaikka on ikivanha, ja Vaulammin kylä on aikoinaan syntynyt liikenteen solmukohtaan joen ja sillan länsipuolelle. Kylä mainitaan asiakirjalähteissä ensimmäisen kerran v. 1507. (Alanen 2004:43.)

Vaulammilla on 1500-luvun alussa ollut ainakin kuusi taloa, ja kylä muodosti yhdessä Haapaniemen ja Niemenkylän kanssa jakokunnan, jonka kantakylä se oli. Jakokunta hajosi vasta 1700-luvulla isojaossa. (Alanen 2004:44.)

Vaulammin vanhalla kylätontilla sijaitsee nykyisin Mattilan tila talousrakennuksineen. Kylänpaikka on edelleen peltöjen ympäröimä.



**Kuva 5.** Jokioisten Haapaniemi, Vaulammi ja Niemenkylä v. 1709 kartassa (MHA, H79 6/1–2).

### 5.1.2. Jokioinen Vaulammi (Waulambi/Hapaniemi) Haapaniemi

**Muinisjäännösrekisterino:** 1000 00 5294  
**Laji:** kiinteä muinajäännös  
**Rauhoitusluokka:** III  
**Yhtenäiskoordinaatit:** p= 6 747 281, i= 3 304 721  
**Peruskartta:** 2113 01 YPÄJÄ

**Historialliset kartat:** MHA, H79 6/1–2; Kuninkaan kartasto, 152

**Kuvaus:** Nykyisen Vaulammin kylän alueella, Loimijoen mutkan eteläpuolella on Haapaniemi –niminen niemi. Niemellä sijainnut Haapaniemen kylä on kuulunut yhdessä Niemenkylän kanssa Vaulammin jakokuntaan, joka hajosi vasta 1700-

luvun lopulla. Vaulammi oli siis kantakylä, jonka tytärkyliä olivat Haapaniemi ja Niemenkylä. (Alanen 2004:48.)

Asutusta Haapaniemessä on ilmeisesti ollut jo 1500-luvun alussa, sillä v.1509 käräjien asiakirjoissa mainitaan birgitta michelsdotter aff hapaniemi, joka sai maansa takaisin eräältä Vaulammin talolliselta. Kylän kantataloja olivat Laurila ja Mikkola. Laurilan talon vanhoja hävinneitä rinnakkaisnimiä olivat Heikkilä ja Kestikievari. Kestikievari –nimitys johtunee siitä, että kylään on 1600-luvun puolivälissä ilmeisesti perustettu majatalo. (Alanen 1991:53; Alanen 2004:48–49.)

V. 1709 karttaan merkityllä Haapaniemen kylän paikalla on nykyisin Yli-Mikkolan tila lukuisine talousrakennuksineen. Kumpareella sijainnut vanha kylätontti on edelleen peltojen ympäröimä.

### 5.1.3. Jokioinen Vaulammi (Waulambi/Niemis) Niemenkylä

**Muinaisjäännösrekisterino:** 1000 00 5295  
**Laji:** kiinteä muinaisjäännös  
**Rauhoitusluokka:** III  
**Yhtenäiskoordinaatit:** p= 6 747 505, i= 3 305 338  
**Peruskartta:** 2113 01 YPÄJÄ

**Historialliset kartat:** MHA, H79 6/1–2; Kuninkaan kartasto, 152

**Kuvaus:** Niemenkylän vanha kylätontti on sijainnut nykyisen Vaulammin kylän alueella, Loimijoen itärannalla, Haapaniemen kylästä koilliseen. Kylätontin kohdalla on Loimijokeen idästä pistävä niemi, jonka mukaan kylä on epäilemättä saanut nimensä. Niemenkylä on kuulunut yhdessä Haapaniemen kylän kanssa Vaulammin jakokuntaan, joka hajosi vasta 1700-luvun lopulla. (Alanen 2004: 49–50.)

Kylän asutuksen juuret ulottuvat viimeistään 1400-luvun lopulle, sillä v. 1507 ja 1509 mainitaan asiakirjalähteissä henric persson nemis. Hän oli todennäköisesti tuolloin kylän ainoan talon isäntä. (Alanen 2004:50.)

Vuoden 1709 karttaan Niemenkylä on merkitty sijaitseväksi kahdelle peltoalueiden erottamalle tonttialueelle, jotka ovat edelleen tiheästi rakennettuja.

### 5.1.4. Jokioinen Jänhijoki (länioki/Jänsioki)

**Muinaisjäännösrekisterino:** 1000 00 5296  
**Laji:** kiinteä muinaisjäännös  
**Rauhoitusluokka:** II  
**Yhtenäiskoordinaatit:** p= 6 756 273, i= 3 308 718  
**Peruskartta:** 2113 05

**Löydöt:** KM 2006020:1–2, punasavikeramiikkaa 1kpl ja tuluspiitä 1 kpl

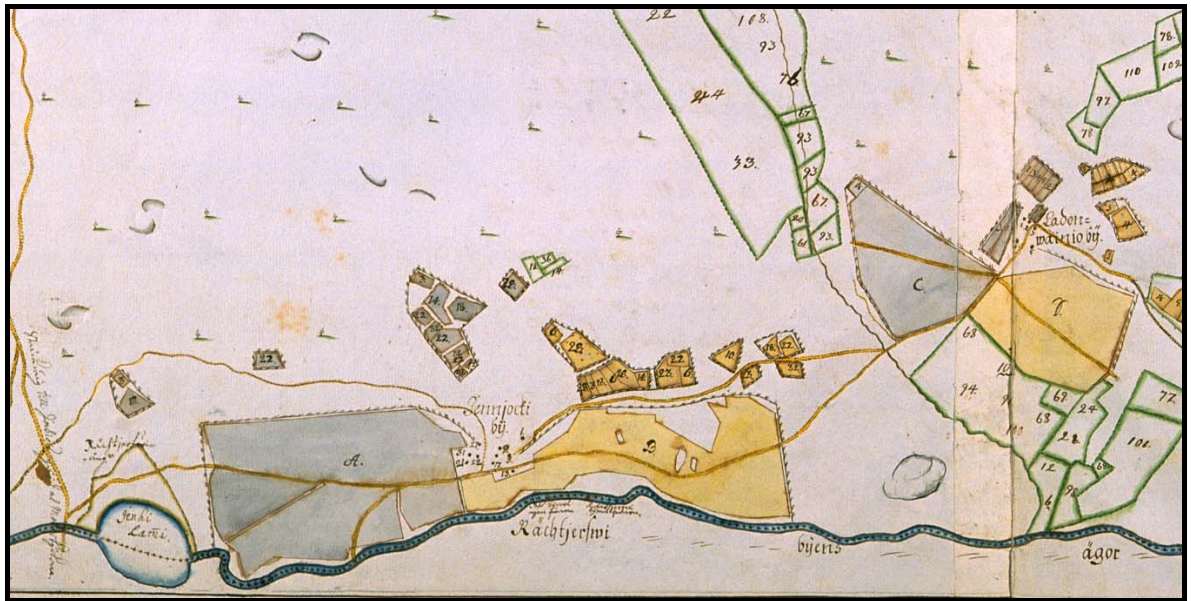
**Historialliset kartat:** MHA, H78 4/1–2; Kuninkaan kartasto, 169



**Kuvaus:** Jokioisten pohjoisosassa sijaitsevan Jänhijoen vanha kylätontti on Jänhijoen pohjoisrannan peltojen ympäröimän pitkänomaisen kumpareen eteläosassa. Jänhijoki on kuulunut kantakylänä Latovainion kylän kanssa samaan jakokuntaan 1700-luvun lopulle, jolloin kylien välinen raja määriteltiin isossajaossa. Kruunun verohallinnon asiakirjoissa 1540–50 -luvuilla kylien isäntiä on vielä merkitty vuoroin Jänhijoen vuoroin Latovainion kylään. (Alanen 2004: 59.)

Varhaisimmat maininnat Jänhijoen kylästä ovat 1500-luvun alusta, ja 1500-luvun alussa kylässä on ollut ainakin yksi talo – luultavasti enemmän. Vanhinta asutusnimistöä tutkinut Timo Alanen otaksuu, että Jänhijoen kylän nimi on vanhempi kuin saman joen varrella sijainneiden Kiipun ja Latovainion kylien nimet. (Alanen 2004:59–60.)

Jänhijoen v. 1710 karttaan merkitty kylätontti ja sitä ympäröivien peltoalojen muoto ovat edelleen hyvin hahmotettavissa. Kylän rakennusten pihapiireissä ja väleissä on pienialaisia rakentamattomia alueita – erityisesti kylätontin lounaisosassa, joilla on saattanut säilyä jälkiä vanhimmasta asutuksesta. Kyläalueen etelä- ja koillispuolella on muutamia pieniä, peltojen ympäröimiä ja rakentamattomia kumpareita. Tarkastuksen yhteydessä näillä alueilla ei havaittu rakenteita muutamia todennäköisesti varsin moderneja peltoraunioita lukuun ottamatta.



**Kuva 6.** Jokioisten Jänhijoen ja Latovainion kylät v. 1710 kartassa (MHA, H78 4/1–2).

### 5.1.5. Jokioinen Latovainio (Ladenwaynio/Laduainen)

<b>Muinaisjäännösrekisterino:</b>	1000 00 5297
<b>Laji:</b>	kiinteä muinaisjäännös
<b>Rauhoitusluokka:</b>	II
<b>Yhtenäiskoordinaatit:</b>	p= 6 756 911, i= 3 309 777
<b>Peruskartta:</b>	2113 05

**Historialliset kartat:** MHA, H78 4/1—2; Kuninkaan kartasto, 169

**Kuvaus:** Jokioisten pohjoisosassa sijaitsevan Latovainion vanha kylätontti on sijainnut Jänhijoen pohjoisrannalla, Viranojan itäpuolella olevalla kumpareella. Latovainio kuului tytärkylänä Jänhijoen emäkylän kanssa samaan jakokuntaan 1700-luvun lopulle, jolloin kylien välinen raja määriteltiin isossajaossa. Varhaisin maininta Latovainion kylästä on v. 1508, jolloin nilis laurisson ladenwaynio on saanut sakkoja niskoittelusta. 1500-luvun alussa on kylässä ollut todennäköisesti kaksi taloa. (Alanen 2004:62.)

Latovainion v. 1710 karttaan merkitty kylätontti on tielinjausten perusteella pysynyt samalla paikalla ja on siis edelleen suurelta osin rakennettu. Vanhan kylätontin koillisosa nykyisen Äijäläntien pohjoispuolella, Äijäläntien ja Latovainiontien risteyksestä n. 100 m kaakkoon on tällä hetkellä rakentamattomana metsäniittysaarekkeena. Saarekkeella kasvaa nuorta mäntymetsää, luoteisosassa myös kuusia sekä korkeaa niittykasvillisuutta ja punaherukkapensaita; alueen keskellä on pieni ja matala kalliopaljastuma.

Heti Äijäläntien vieressä kulkee massiivinen kiviaita n. 50 metrin matkalla, ja alueen itäosassa on ainakin kolme isoa peltorauniota. Länsiosassa havaitut, kaksi osittain kalliopohjalla sijaitsevaa kivien ja maansekaista kasaa ovat todennäköisimmin muita rakenteita kuten esim. uuninraunioita. Alueelle tehdyissä koepistoissa havaittiin runsaasti tiilimurskaa sekä palanutta kiveä.

#### 5.1.6. Jokioinen Kiipu (Kipu)

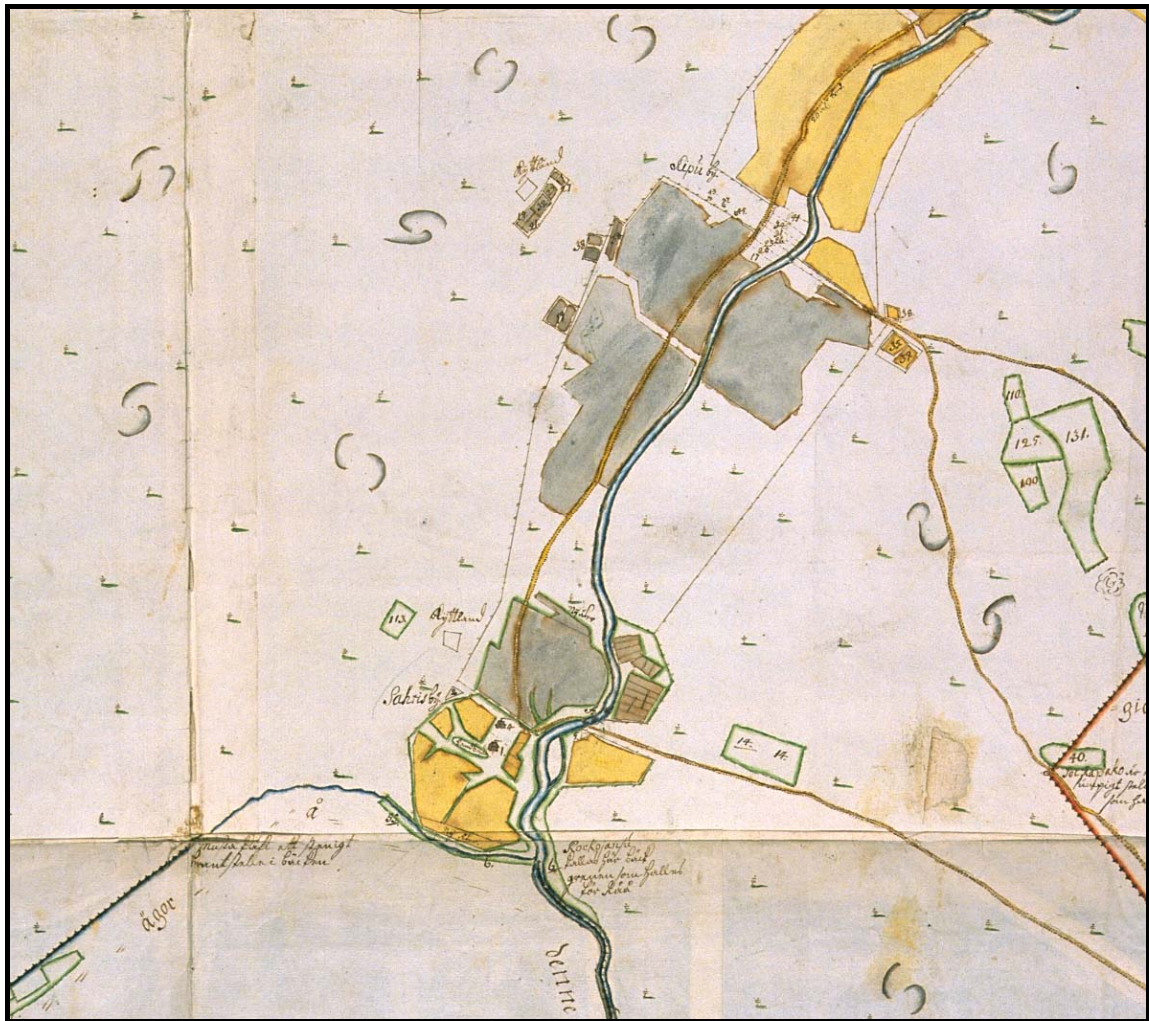
<b>Muinaisjäännösrekisterino:</b>	1000 00 5298
<b>Laji:</b>	kiinteä muinaisäännös
<b>Rauhoitusluokka:</b>	II
<b>Koordinaatit:</b>	p=6 753 532, i= 3 305 138
<b>Peruskartta:</b>	2113 01 YPÄJÄ

**Historialliset kartat:** MHA, H77 3/1—2; Kuninkaan kartasto, 169

**Kuvaus:** Jänhijoen loivan mutkan länsirannalla sijaitsevalla mäenkumpareella on Kiipun kylän vanha tonttimaa. Kylä on suhteellisen vanha, sillä Kiipu on ollut jakokunnan kantakylä, Saartenkylä tytärkylä. Varhaisin maininta kylän nimestä ovat v. 1506, jolloin käräjillä todisti powal laurisson kipu. Kiipulla on 1500-luvun alussa ollut ilmeisesti ainakin kuusi taloa. (Alanen 2004:52.)

Kiipun v. 1710 karttaan merkitty kylätontti on tielinjan, joen ja peltokuvioiden perusteella hyvin hahmotettavissa ja edelleen suurelta osin rakennettu. Vanhan kylätontin koillisosassa pellon, talon pihamaan ja Kiipuntien rajaama alue on tällä hetkellä rakentamaton.

Rakentamattoman alueen kaakkoisosassa on n. 2 m halkaisijaltaan oleva matala kivilatomo, joka saattaa olla uuninraunio. Sen välittömässä läheisyydessä on mahdollisesti n. 4 m x 6 m kokoisen kivijalan kiviä. Tuulenskaadoista tehtyjen havaintojen perusteella maaperä on hiekkaa ja sisältää runsaasti tiilimurskaa sekä palanutta savea.



Kuva 7. Jokioisten Saartenkylä ja Kiipu v. 1710 kartassa (MHA, H77 3/1–2).

### 5.1.7. Jokioinen Kiipu (Kipu/Saris) Saartenkylä/Kiipunsaari

<b>Muinaisjäänösrekisterino:</b>	1000 00 5299
<b>Laji:</b>	kiinteä muinaisjäänös
<b>Rauhoitusluokka:</b>	III
<b>Yhtenäiskoordinaatit:</b>	p=6 752 185, i= 3 304 443
<b>Peruskartta:</b>	2113 01 YPÄJÄ

**Historialliset kartat:** MHA, H77 3/1–2; Kuninkaan kartasto, 169

**Kuvaus:** Jänhijoen ja siihen laskevan Korko-ojan risteyspuolella sijaitsevalla mäenkumpareella on ollut Saartenkylän asutusta. Saartenkylän on saanut nimensä kylän kohdalla Jänhijoessa olevan pienen Kiipunsaari –nimisen saaren mukaan. Kiipu on ollut jakokunnan kantakylä, Saartenkylä tytärkylä. Saartenkylän asutus on eriytynyt Kiipusta mahdollisesti vasta 1500-luvun lopulla, sillä vasta v. 1600 varallisuusluettelossa esiintyy kylän nimi Saris. Kylän asutus on kuitenkin jo tuolloin ollut selvästi vakiintunutta, mistä kertoo varallisuusluettelossa mainitun isännän huomattava varallisuus. (Alanen 2004:51.)



Saartenkylän v. 1710 karttaan merkitty kylätontti on nykyisin osin rakennettu, osin peltona. Saartenkylän kylätonttia ei voida pitää tutkimuksellisesti merkittävänä sen suhteellisen nuoruuden ja pienuuden vuoksi, vaikka rakentamattomilla alueilla onkin voinut säilyä nykyistä vanhemman asutuksen jäännöksiä.

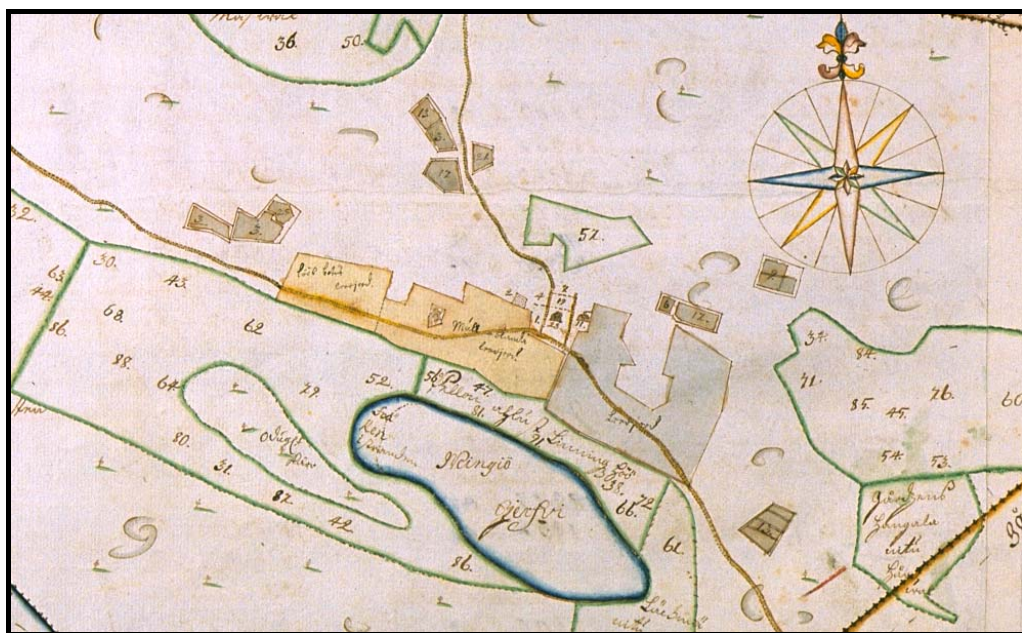
### 5.1.8. Jokioinen Minkiö (Mingiö/Mingios)

**Muinisjäännösrekisterino:** 1000 00 5300  
**Laji:** kiinteä muinaisäännös  
**Rauhoitusluokka:** III  
**Yhtenäiskoordinaatit:** p= 6 752 339, i= 3 308 105  
**Peruskartta:** 2113 04

**Historialliset kartat:** MHA, H79 3/1–2; Kuninkaan kartasto, 169

**Kuvaus:** Minkiön kylän vanha tonttimaa on sijainnut Minkiönjärven pohjoisrannalla olevan mäen laella. Minkiönjärvi kuivattiin paikalla nykyisin olevaksi Minkiönsuoksi 1800-luvulla. Minkiön kylä on muodostanut ainakin 1700-lvun alusta oman jakokuntansa, mutta se on aikaisemmin saattanut kuulua samaan jakokuntaan Rehtijärven kylän kanssa. Kylät ovat eronneet viimeistään 1540-luvulla, jolloin kylien välinen raja on määritelty takamaariidan yhteydessä. Varhaisin maininta kylän nimestä on v. 1457. Vuoden 1539 maakirjassa Minkiöllä on kolme taloa. (Alanen 2004:81.)

Minkiön kylän nykyinen rakennuskanta sijaitsee edelleen tielinjan perusteella hahmotettavissa olevalla vanhalla kylätontilla. Vanhan tielinjan ja nykyisen asfaltoidun Humppilantien väliin on jäänyt pieni niittynä oleva kaistale. Tällä alueella ei havaittu rakenteita; havaintomahdollisuudet olivat tosin olemattomat runsaan kasvillisuuden takia. Maaperä alueella on savea, ja rakentamaton kohta onkin todennäköisesti osa kylätontin eteläpuolisia peltoja, jotka näkyvät v. 1709 kartassa. Tien kaakkoispuolella olevalla kalliopaljastumalla on v. 1800 rakennettu aitta.



**Kuva 8.** Jokioisten Minkiön kylä v. 1709 kartassa (MHA, H79 3/1–2).

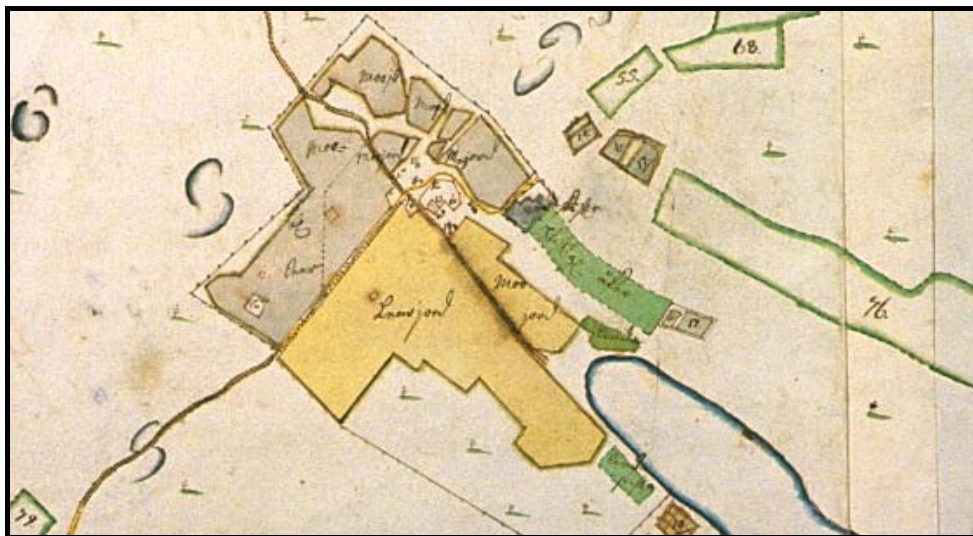
### 5.1.9. Jokioinen Rehtijärvi (Recteierffui/Rectjerfvi)

**Muinaisjäännösrekisterino:** 1000 00 5301  
**Laji:** kiinteä muinaisjäännös  
**Rauhoitusluokka:** II  
**Yhtenäiskoordinaatit:** p= 6 754 100, i= 3 308 250  
**Peruskartta:** 2113 04

**Historialliset kartat:** MHA, H80 9/2; Kuninkaan kartasto, 169

**Kuvaus:** Rehtijärven kylä on syntynyt Rehtijärvestä alkavan, Jänhijokeen virtaavan Rehtioja – nimisen ojan yläsuuhun. Varhaisin maininta kylänimestä on v. 1507. Kylässä on 1500-luvun alussa ollut ainakin viisi taloa. Mainitsemisen arvoista on se, että yksi kylän kantataloista on ollut nimeltään Hiitelä/Hiittilä eli Hiisilä, jonka nimi pohjautuu etymologisesti "kulttipaikkaan" viittaavaan hiisi – sanaan. Hiitlänmäki sijaitsee edelleen n. 500 m vanhasta kylätontista lounaaseen. Mitään kulttipaikkaan viittaavaa ei kylän alueelta ole kuitenkaan koskaan löydetty. (Alanen 2004:56–57.)

Rehtijärven kylän vanha tonttimaan on v. 1710 kartan mukaan sijainnut Rehtijärven luoteispuolella, nykyisten MTT:n rakennusten alueella ja/tai niiden luoteispuolella. Tämä alue on nykyisin suurelta osin rakennettu tai tuhoutunut muussa maankäytössä. Tästä n. 200 m länteen sijaitsevalla, täysin rakentamattomalla, laidunalueen ympäröimällä hiekkaisella kumpareella on ainakin yhden peltoraunion lisäksi useita kuopanteita sekä runsaasti pihakasvillisuutta. Kahden vanhan petäjän lisäksi alueella kasvaa herukka- ja ruusupensaita, selja ja pihlajia. Rakenteiden havainnointi oli runsaan kasvillisuuden takia vaikeaa. Kumpareelle tehtiin koepistoja ja kumpareta kiertävän lehmipolun alue pintapoimittiin, mutta löytöjä ei tehty. Em. kumpareesta n. 200 m lounaaseen, samalla teiden rajaamalla laidunalueella on myös kaksi muuta pientä kumpareta, joita ei kuitenkaan tutkittu tarkemmin inventoinnin yhteydessä.



**Kuva 9.** Jokioisten Rehtijärven kylä v. 1710 kartassa (MHA, H80 9/2).

### 5.1.10. Jokioinen Ojasi/Ojastenkylä (Ohias/Oyis)

**Muinaisjäännösrekisterino:** 1000 00 5302  
**Laji:** kiinteä muinaisjäännös  
**Rauhoitusluokka:** III  
**Yhtenäiskoordinaatit:** p= 6 748 540, i= 3 308 180  
**Peruskartta:** 2113 04

**Historialliset kartat:** Kuninkaan kartasto, 169

**Kuvaus:** Loimijoen kaakkoisrannalla, aivan Jokioisten nykyisen kuntakeskuksen länsilaidalla, Jokioisten Pappilamuseon paikkeilla on sijainnut Ojasin eli Ojastenkylän vanha tonttima. Kylä on hävinnyt 1700-luvun jälkeen, kun suurin osa maista liitettiin Jokioisten kartanoon ja tiluksille perustettiin erillinen Peltosuon sivukartano. Luultavasti Ojastenkylä on muodostanut yhdessä Pellilän kylän kanssa jakokunnan, johon ovat kuuluneet myös Nivan ja Hysylän kylät Loimijoen luoteisrannalla. Koska Tammelassa on myös ollut Ojastenkylä, ei yksittäisistä maininnoista voida yksiselitteisesti päätellä, tarkoittaako se Jokioisten vai Tammelan Ojastenkylää. Todennäköisesti Jokioisten Ojasista on ollut kotoisin v. 1510 mainittu michel persson oyis, joka tuomittiin niskoittelusta kyydityksissä. Varhaisin tarkka lähde on v. 1539 maakirja, johon Ojastenkylään on merkitty kolme taloa. (Alanen 2004:90–91.)

Ojastenkylän sijainti on Kuninkaan kartastossa merkitty Loimijoen kaakkoon pistävän pienen mutkan itä- ja kaakkoisrannalle. Joen välittömässä läheisyydessä oleva rantasavikko on peltona ja sen itäpuolella kohoava kumpare suhteellisen tuoreesti rakennettuna omakoti- ja rivitaloalueena. Kylätontti on jatkunut myös maantien eteläpuoliselle kumpareelle, jolla sijaitsee edelleen 1800-luvun alussa rakennettu, nykyisin Pappilamuseona toimiva pappila sekä paikalle siirrettyjä vanhoja aittarakennuksia. Maantien pohjoispuoleinen osa kylätontista on savista rantapeltoa lukuun ottamatta tuhoutunut, mutta Pappilamuseon tontilla on saattanut säilyä myös vanhempia rakenteita.

### 5.1.11. Jokioinen Pellilä (Pällila)

**Muinaisjäännösrekisterino:** 1000 00 5303  
**Laji:** kiinteä muinaisjäännös  
**Rauhoitusluokka:** III  
**Yhtenäiskoordinaatit:** p= 6 749 385, i= 3 310 567  
**Peruskartta:** 2113 04

**Historialliset kartat:** Kuninkaan kartasto, 169

**Kuvaus:** Ojastenkylän koillispuolella, Loimijoen kaakkoisrannalla on sijainnut Pellilän kylän vanha tonttima. Kylä on 1700-luvun jälkeen muodostanut oman jakokuntansa, johon on 1800-luvulla liitetty Ojastenkylän tilukset. Aiemmin Pellilä on todennäköisesti kuulunut suurempaan jakokuntaan Ojasin, Hysylän ja Nivan kylien kanssa. Ojastenkylää pidetään vanhempana kuin Pellilää, joka mainitaan ensi kerran v. 1508. Vuoden 1539 maakirjan mukaan kylässä oli kolme taloa. (Alanen 2004:93.)

Pellilän kylätontti on Kuninkaan kartastossa merkitty Loimijokeen etelästä laskevan pienen ojan länsi- ja itärannoille. Kylänpaikka on kokonaan rakennettu, mutta n. 50–100 m Loimijoen rannasta ulottuva rantavyöhyke on edelleen rakentamaton ja kasvaa tiheää korkeaa heinää, pensaita ja pieniä lehtipuita. On kuitenkin epätodennäköistä, että kylätontti olisi ulottunut joen rantaan asti.

## 5.2. Torpanpaikat

Nykyisen Jokioisten kunnan alueelle on Kuninkaan kartastoon merkitty yhteensä 15 torpanpaikkaa, jotka tarkastettiin v. 2005 inventoinnin yhteydessä. Vanhoista torpanpaikoista 14 sijaitsee nykyisinkin rakennetulla alueella tai viljelyssä olevalla pellolla, mutta yhdellä kohteella havaittiin rakenteita, jotka ovat mitä ilmeisimmin paikalla sijainneen torpan jäännöksiä.

### 5.2.1. Jokioinen Kiipu Torppa 1

<b>Muinaisjäännösrekisterino:</b>	1000 00 5304
<b>Laji:</b>	kiinteä muinaisjäännös
<b>Rauhoitusluokka:</b>	II
<b>Yhtenäiskoordinaatit:</b>	p= 6 753 360, i= 3 305 316
<b>Peruskartta:</b>	2113 01

**Historialliset kartat:** Kuninkaan kartasto, 169

**Kuvaus:** Kiipun kylätontin kaakkoispuolella, Loimijoen toisella rannalla on Kuninkaan kartastoon merkitty torpanpaikka. Alue on nykyisin peltoon ja maantiehen rajautuva, rakentamaton heinää kasvava kumpare Loimijoen ylittävän sillan kupeessa. Kumpareen kaakkoislaidassa on halkaisijaltaan n. 2 m oleva uuninraunio ja luoteisosassa n. 4 m halkaisijaltaan oleva kellarikuoppa. Hiekkaisessa maaperässä on runsaasti tiilimurskaa ja palanutta savea. Havaintomahdollisuuksia huononsi runsas kasvillisuus. Vaikka havaitut rakenteet ajoittuvatkin todennäköisimmin 1700–1800 -luvulle, voidaan autioitunutta paikkaa pitää tutkimuksellisesti mielenkiintoisena, koska se sijaitsee Kiipun kylätontin välittömässä läheisyydessä, joenylityspaikan yhteydessä.



**Kuva 10.** Torpanpaikka Jokioisten Kiipussa, uuninraunio erottuu kumpareena kuvassa oikealla. J. Enqvist 8.9.2005, (MV/RHO 125634: 16).

## 5.2.2. Torpat 2–15

Seuraavassa luettelossa on v. 2005 inventoinnissa tarkastettujen Kuninkaan kartastoon merkittyjen torpanpaikkojen sijainnit, jotka on esitetty myös Kartassa 1. Nämä kohteet eivät ole suojeltuja kiinteitä muinaisjäännöksiä.

**Peruskartat:** 2113 01, 2113 02, 2113 04, 2113 05

**Historialliset kartat:** Kuninkaan kartasto, 152 ja 169

<b>Torppa 2, Yhtenäiskoordinaatit:</b>	p= 6 749 795, i= 3 310 611
<b>Torppa 3, Yhtenäiskoordinaatit:</b>	p= 6 749 578, i= 3 310 909
<b>Torppa 4, Yhtenäiskoordinaatit:</b>	p= 6 749 620, i= 3 310 986
<b>Torppa 5, Yhtenäiskoordinaatit:</b>	p= 6 756 751, i= 3 308 583
<b>Torppa 6, Yhtenäiskoordinaatit:</b>	p= 6 756 860, i= 3 306 865
<b>Torppa 7, Yhtenäiskoordinaatit:</b>	p= 6 756 274, i= 3 306 865
<b>Torppa 8, Yhtenäiskoordinaatit:</b>	p= 6 756 116, i= 3 306 962
<b>Torppa 9, Yhtenäiskoordinaatit:</b>	p= 6 755 949, i= 3 303 043
<b>Torppa 10, Yhtenäiskoordinaatit:</b>	p= 6 753 243, i= 3 305 558
<b>Torppa 11, Yhtenäiskoordinaatit:</b>	p= 6 753 183, i= 3 305 544
<b>Torppa 12, Yhtenäiskoordinaatit:</b>	p= 6 747 612, i= 3 303 652
<b>Torppa 13, Yhtenäiskoordinaatit:</b>	p= 6 747 671, i= 3 303 261
<b>Torppa 14, Yhtenäiskoordinaatit:</b>	p= 6 747 506, i= 3 303 009
<b>Torppa 15, Yhtenäiskoordinaatit:</b>	p= 6 747 517, i= 3 302 694

## 5.3. Muut kohteet

### 5.3.1. Jokioinen Kiipu Myllykoski

<b>Muinaisjäänösrekisterino:</b>	1000 00 5305
<b>Tyyppi:</b>	työ- ja valmistuspaikka
<b>Tyyppin tarkenne:</b>	vesimylly
<b>Laji:</b>	kiinteä muinaisjäänös
<b>Rauhoitusluokka:</b>	III
<b>Yhtenäiskoordinaatit:</b>	p= 6 752 552, i= 3 304 822
<b>Peruskartta:</b>	2113 01

**Historialliset kartat:** Kuninkaan kartasto, 169

**Kuvaus:** Kiiipun kylätontista n. 800 m lounaaseen Jänhijoen Myllykoskessa on Kuninkaan kartastoon merkitty myllynpaikka. Paikalla on nykyisin peruskarttaankin merkitty moderni betoninen patorakenne sekä joen länsirannalla edelleen käytössä oleva saharakenne. Vanha juoksutusuoja näkyy myös kartassa, mutta oli tarkastushetkellä kuivana. Vanha myllyrakennus on uoman sijainnin perusteella sijainnut joen itärannalla. Jokioisten myllyjä koskevissa historiallisissa lähteissä mainitaan, että Jänhijoessa sijainnut mylly haluttiin purkaa 1700-luvulla, koska se sijaitti liian lähellä herrasväen myllyä (Anttila 1991:38).



### 5.3.2. Jokioinen Jänhijoki Setälänlammi

<b>Muinaisjäännösrekisterino:</b>	1000 00 5306
<b>Tyyppi:</b>	työ- ja valmistuspaikka
<b>Tyyppin tarkenne:</b>	kalkkiuuni
<b>Laji:</b>	kiinteä muinaisjäännös
<b>Rauhoitusluokka:</b>	II
<b>Yhtenäiskoordinaatit:</b>	p= 6 755 672, i= 3 307 376
<b>Peruskartta:</b>	2113 05

**Löydöt:** KM 2006019, liitupiipun osia 4 kpl

**Kuvaus:** Jokioisten kartanon mailla, Jokioinen-Humppila maantien itäpuolella, n. 500 m Minkiön asemasta itään on Jänhijoessa pieni Setälänlammi, jonka koillisrannalla olevan peltojen ympäröimän metsäsaarekkeen pohjoisreunassa on kalkkiuunin jäännökset. Rantapellostä on löytynyt runsaasti kvartsi-iskoksia, ja kohteella on siis myös kivikautinen asuinpaikka. Kohteesta inventoijaa informoi ja oppaana toimi MTT:n erikoistutkija, FT Hannu Ahokas.

Ahokas oli aikaisemmin poiminut paikalta kuumuuden rapauttamia kiviä, jotka oli määritelty kalkkikiveksi SEM-EDS – analyysillä. Kyseistä kiveä olevia lohkaraita oli erityisen runsaasti metsikössä, kalkkiuuniksi määritellyn jäännöksen ympäristössä. (Ahokas 2001:6.) Uuni on ladottu luonnonkivistä rinteeseen pohjakaavaltaan pyöreäksi ja jätetty lammenpuoleiselta sivultaan avoimeksi. Halkaisijaltaan muutamia metrejä oleva rakenne on osittain sortunut. Havainnointia ja dokumentointia vaikeutti tiheä kasvillisuus. Jokioisten Saartenkylän takamailla on paikallisten mukaan ollut kalkkilouhos. Seuraavaksi lähimpänä louhoksia on tiettävästi ollut Ypäjällä ja Urjalassa (Ahokas 2001:14).



**Kuva 11.** Jänhijoki Setälänlammi, metsässä on historiallisen ajan kalkkiuuni ja pellossa kivikautinen asuinpaikka. J.Enqvist 23.9.05 (MV/RHO 125634:20).

## 6. Yhteenveto

Museoviraston rakennushistorian osasto teki 7.–23.9.2005 historiallisen ajan kiinteiden muinaisjäännösten arkeologisen inventoinnin lounaisessa Kanta-Hämeessä: Jokioisten, Humppilan, Tammelan ja Rengon kuntien sekä Forssan kaupungin alueilla. Tutkimus liittyi Hämeen liiton organisoimaan kolmevuotiseen "Arkeologisen kulttuuriperinnön täydentävät selvitykset Hämeessä" –hankkeeseen, johon kuuluu myös Museoviraston arkeologian osaston suorittama esihistoriallisen ajan muinaisjäännösten inventointi v. 2005–2006. Historiallisen ajan muinaisjäännöksiä inventoitiin Jokioisten kunnan alueella kolmen päivän ajan syksyllä 2005.

Inventoinnissa keskityttiin paikantamaan ja tarkastamaan keskiaikaisia kylänpaikkoja, joita Jokioisten kunnassa tämän tutkimuksen perusteella on 13 kpl. Nämä vanhat kylätontit ovat suurimmaksi osaksi rakennettuja edelleenkin. Maastotarkastuksen yhteydessä arvioitiin kylätontin säilyneisyyttä ja etsittiin nykyistä vanhempiin asutuserrostumiin liittyviä konkreettisia löytöjä ja rakenteita. Neljä kylänpaikkaa määriteltiin kuuluviksi rauhoitusluokkaan 2 eli lisätutkimusta vaativiksi, suojeltaviksi kiinteiksi muinaisjäännöksiksi. Tämän lisäksi käytiin läpi myös Kuninkaan kartastoon (Alanen & Kepsu 1989) merkittyjä myllyn- ja torpanpaikkoja, joita Jokioisilla on yhteensä 16. Yksi Kiipun kylätontin välittömässä läheisyydessä sijaitseva torpan jäännös määritettiin rauhoitusluokkaan 2 kuuluvaksi kiinteäksi muinaisjäännökseksi; muiden torpanpaikkojen osalta dokumentoitiin vain niiden sijainti. Jänhijoen Setälänlammin kalkkiuuni löytyi paikallisen informantin ilmoituksen perusteella.

Helsingissä 14.2.2006

Johanna Enqvist, FM

## Lähteet

### Arkistolähteet

#### **Kansallisarkisto (KA)**

Maanmittaushallituksen kartta-arkisto (MHA)  
Suomen Asutuksen Yleisluettelo (SAY)

#### **Nimiarkisto (NA)**

### Painamattomat lähteet

**Pesonen, Petro 2005:** Jokioisten arkeologinen inventointi. Inventointikertomus Museoviraston arkeologian osaston arkistossa.

### Painetut lähteet ja kirjallisuus

**Aaltonen, Esko 1953:** *Lounais-Hämeen entisyyttä*. Forssa.

**Aaltonen, Esko 1964:** Uittoja Tammelan järvissä ja Loimijoessa. Kotiseutukuvauksia Lounais-Hämeestä XLI. Forssa.

**Ahokas, Hannu 2001:** Esihistoriallisia — historiallisia muinaisjäännöksiä Jokioisten kartanon maalta. *Lounais-Hämeen Kotiseutu- ja Museoyhdistyksen Vuosikirja 70*.

**Alanen, Timo 1991:** *Virsta väärään. Vanhan-Tammelan kirkkotie*. Forssa.

**Alanen, Timo 2004:** *Someron ja Tammelan vanhin asutusnimistö. Nimistön vakiintumisen aika*. Jyväskylä.

**Alanen, Timo & Kepsu, Saulo 1989:** *Kuninkaan kartasto Suomesta 1776–1805. Suomalaisen Kirjallisuuden Seuran Toimituksia 505*. Tampere.

**Anttila, Olavi 1991:** *Kartanosta kunnaksi. Jokioisten historia*. Forssa.

**FMU = Finlands Medeltidsurkunder** . Tässä raportissa viitataan sähköiseen versioon internet-osoitteessa: <http://vesta.narc.fi/df/>.  
(Painettuna: Hausen, Reinhold 1910-1935: *Finlands medeltidsurkunder I-VIII*. Helsinki.)

**Jokipii, Mauno 2000:** Hämeen ristiretki. *Hämeen käräjät I* (toim. Peltovirta, Jukka). Hämeen ristiretki 750 vuotta 1999. Hämeenlinna.

**Jutikkala, Eino 2000:** Häme ristiretken jälkeen. *Hämeen käräjät I* (toim. Peltovirta, Jukka). Hämeen ristiretki 750 vuotta 1999. Hämeenlinna.

**Jutikkala, Eino 2003:** Peltojen sarkajako. *Suomen maatalouden historia* 1. Perinteisen maatalouden aika. Esihistoriasta 1870-luvulle. Jyväskylä.

**Orrman, Eljas 2003a:** Suomen keskiajan asutus. *Suomen maatalouden historia* 1. Perinteisen maatalouden aika. Esihistoriasta 1870-luvulle. Jyväskylä.

**Orrman, Eljas 2003b:** Talonpoikainen maalaisyhteiskunta. *Suomen maatalouden historia* 1. Perinteisen maatalouden aika. Esihistoriasta 1870-luvulle. Jyväskylä.

**Rapola, F. O. 1908:** Häme. *Suomen maakunnat* 4. Helsinki.

**Saarenheimo, Juhani 2003:** Isojako. *Suomen maatalouden historia* 1. Perinteisen maatalouden aika. Esihistoriasta 1870-luvulle. Jyväskylä.

**Salo, Unto 2000:** Suomi ja Häme, Häme ja Satakunta (Häme ennen Hämeen ristiretkeä). *Hämeen käräjät I* (toim. Peltovirta, Jukka). Hämeen ristiretki 750 vuotta 1999. Hämeenlinna.

**Suomen asutus 1560-luvulla. Kartasto.** Toim. Eino Jutikkala & al. Suomen historiallinen seura. Käsikirjoja 7. Forssa 1973.

**Suomen asutus 1560-luvulla. Kyläluettelot.** Helsingin yliopiston historian laitoksen julkaisuja No 4. Helsinki 1973.

## Liitteet

### Liite 1/Diapositiiviluettelo

Nro	Selite	Kuvaussuunta	Pvm
125634: 1	Ojaisten kylätontti	SW-NE	7.9.
125634: 2-4	Jokioisten peltoaukeita Ojaisten kylätontilta kuvattuna, panorama	E-W	7.9.
125634: 5	Rehtijärven kylätontti	SW-NE	7.9.
125634: 6-7	Näkymä Rehtijärven kylätontilta, panorama	NE-SW	7.9.
125634: 8	Latovainion kylätontti, kiviaita	W-E	7.9.
125634: 9	Latovainion kylätontti, peltoraunio/uuni	S-N	7.9.
125634: 10	Kiiipu Myllykoski	SW-NE	8.9.
125634: 11	Kiiipu Myllykoski, juoksutusuoman S-pää	SW-NE	8.9.
125634: 12	Kiiipu, torpanpaikka, oikealla uunin jäännös	S-E	8.9.
125634: 13	Jänhijoki Setälänlammi, kalkkiuuni	SW-NE	23.9.
125634: 14	Jänhijoki Setälänlammi, metsässä hist. ajan kalkkiuuni ja pellolla kivikautinen asuinpaikka	N-S	23.9.

(Kuvaaja: Johanna Enqvist)

## Liite 2/Mustavalkonegatiiviluettelo

<b>Nro</b>	<b>Selite</b>	<b>Kuvaussuunta</b>	<b>Pvm</b>
125635: 1	Rehtijärven kylätontti	SE-NW	7.9.
125635: 2	Rehtijärven kylätontti	SE-NW	7.9.
125635: 3	Rehtijärven kylätontti	W-E	7.9.
125635: 4	Latovainion kylätontti, kiviaita taustalla	W-E	7.9.
125635: 5	Latovainion kylätontti, peltoraunio 1	S-N	7.9.
125635: 6	Kiipu, torpanpaikka, oikealla uunin jäännös	S-E	8.9.

(Kuvaaja: Johanna Enqvist)

### **Liite 3/Karttaluettelo**

**Kartta 1.** Jokioisten kunnan alueella v. 2005 inventoinnissa tarkastetut kohteet:11 kylänpaikkaa, 15 torpanpaikkaa, 1 myllynpaikka ja 1 kalkkiuuni. Mk 1:50 000.

**Kartta 2.** Vaulampi, Haapaniemi ja Niemenkylä. Mk 1:10 000.

**Kartta 3.** Jänhijoki ja Torppa 5. Mk 1:10 000.

**Kartta 4a.** Latovainio. Mk 1:10 000.

**Kartta 4b.** Latovainio, alakohteet. Mk 1:4000.

**Kartta 5.** Kiipu, Saartenkylä, Kiipu Myllykoski ja Torppa 1. Mk 1:10 000.

**Kartta 6.** Minkiö. Mk 1:10 000.

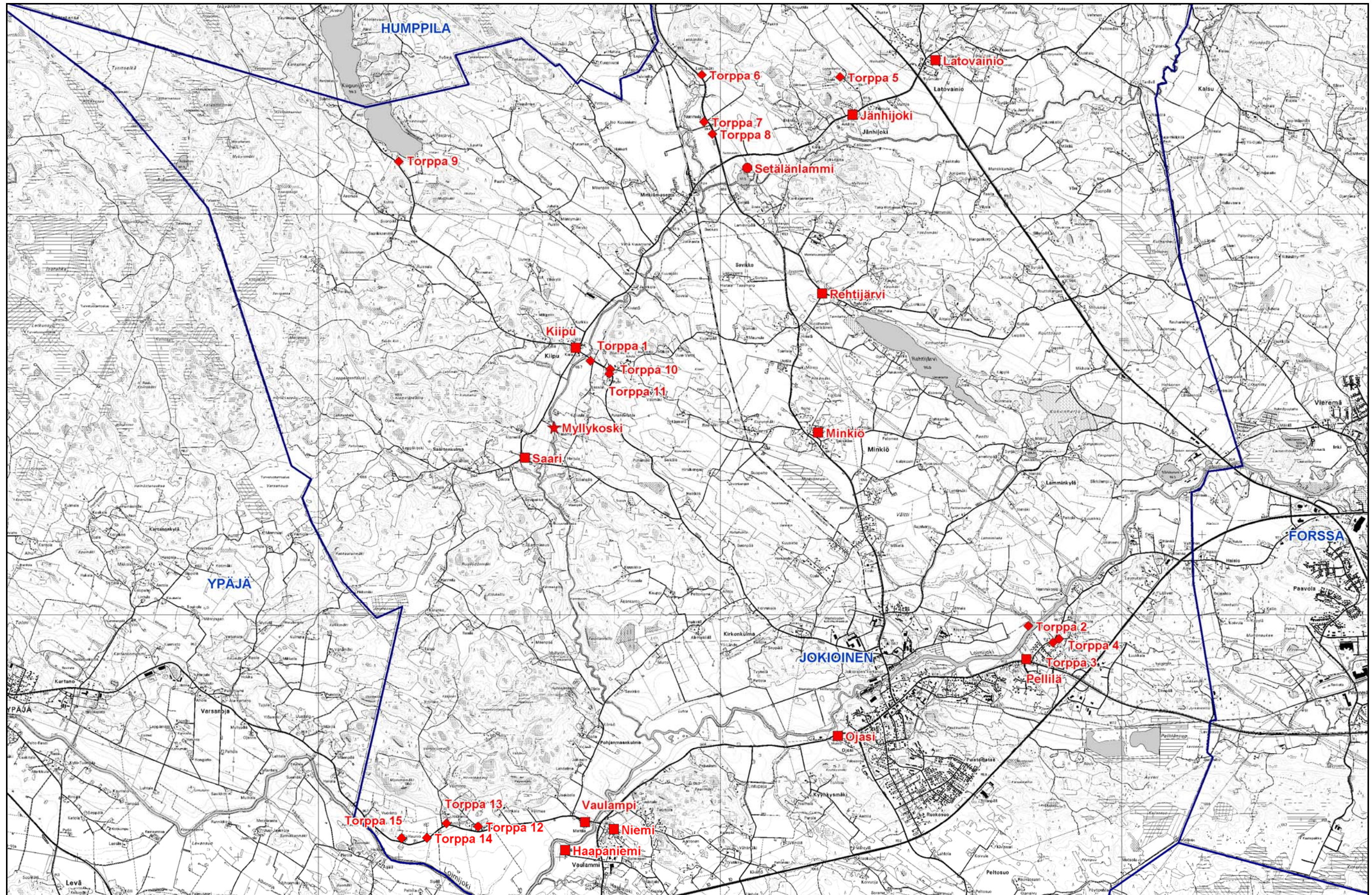
**Kartta 7.** Rehtijärvi. Mk 1:10 000.

**Kartta 8.** Ojasi. Mk 1:10 000.

**Kartta 9.** Pellilä ja Torpat 2—4. Mk 1:10 000.

**Kartta 10.** Jänhijoki Setälänlammi. Mk 1:10 000.





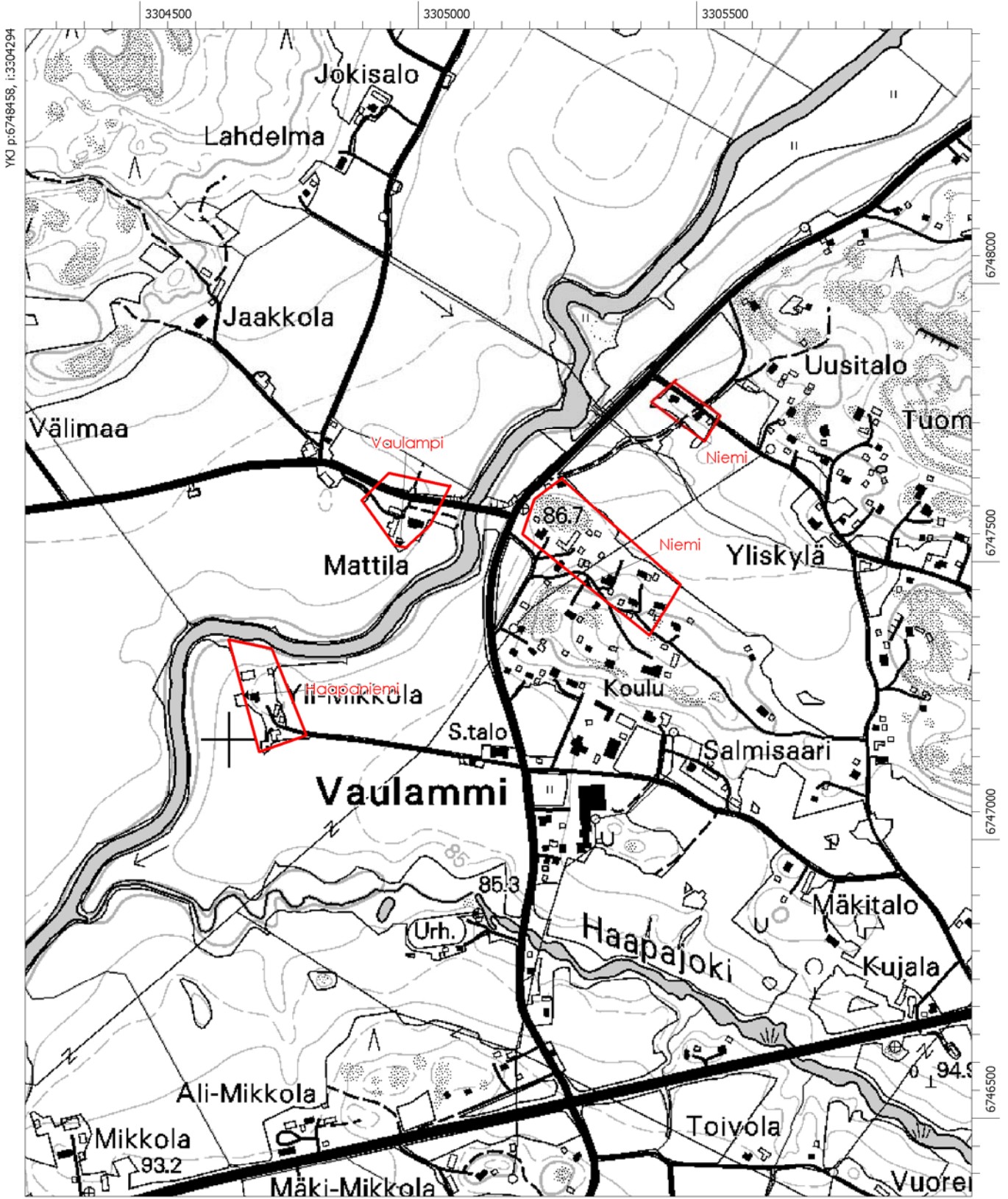
Kartta 1. Jokioisten kunnan alueella v. 2005 inventoinnissa tarkastetut kohteet: 11 kyläpaikkaa, 15 torppanpaikkaa, 1 myllynpaikka ja 1 kalkkiuuni. Mk 1:50 000, PK 2113 01, 2113 02, 2113 04 ja 2113 05 (PerusCD 2004/Museovirasto).

- kylätontit
- ◆ torpat
- ★ myllyt
- muut kohteet



Jokioinen Vaulammi (Waulambi)  
 Jokioinen Vaulammi (Waulambi/Hapaniemi) Haapaniemi  
 Jokioinen Vaulammi (Waulambi/Niemis) Niemenkylä

Pk 2113 01



YKJ p:6748458, i:3304294

6748000

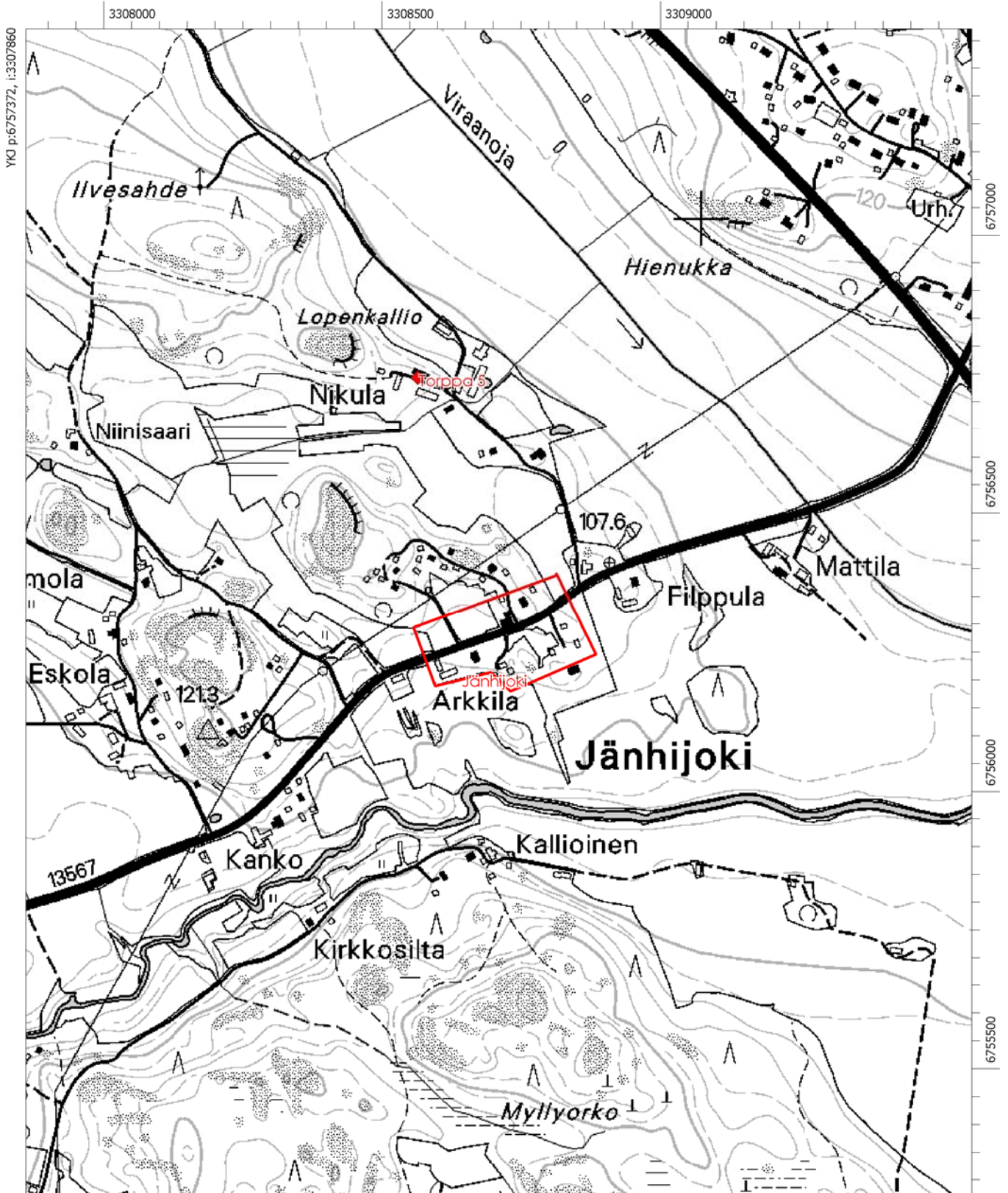
6747500

6747000

6746500

Jokioinen Jänhijoki (Iänioki/Jänsioki)  
Jokioinen Torppa 5

Pk 2113 05

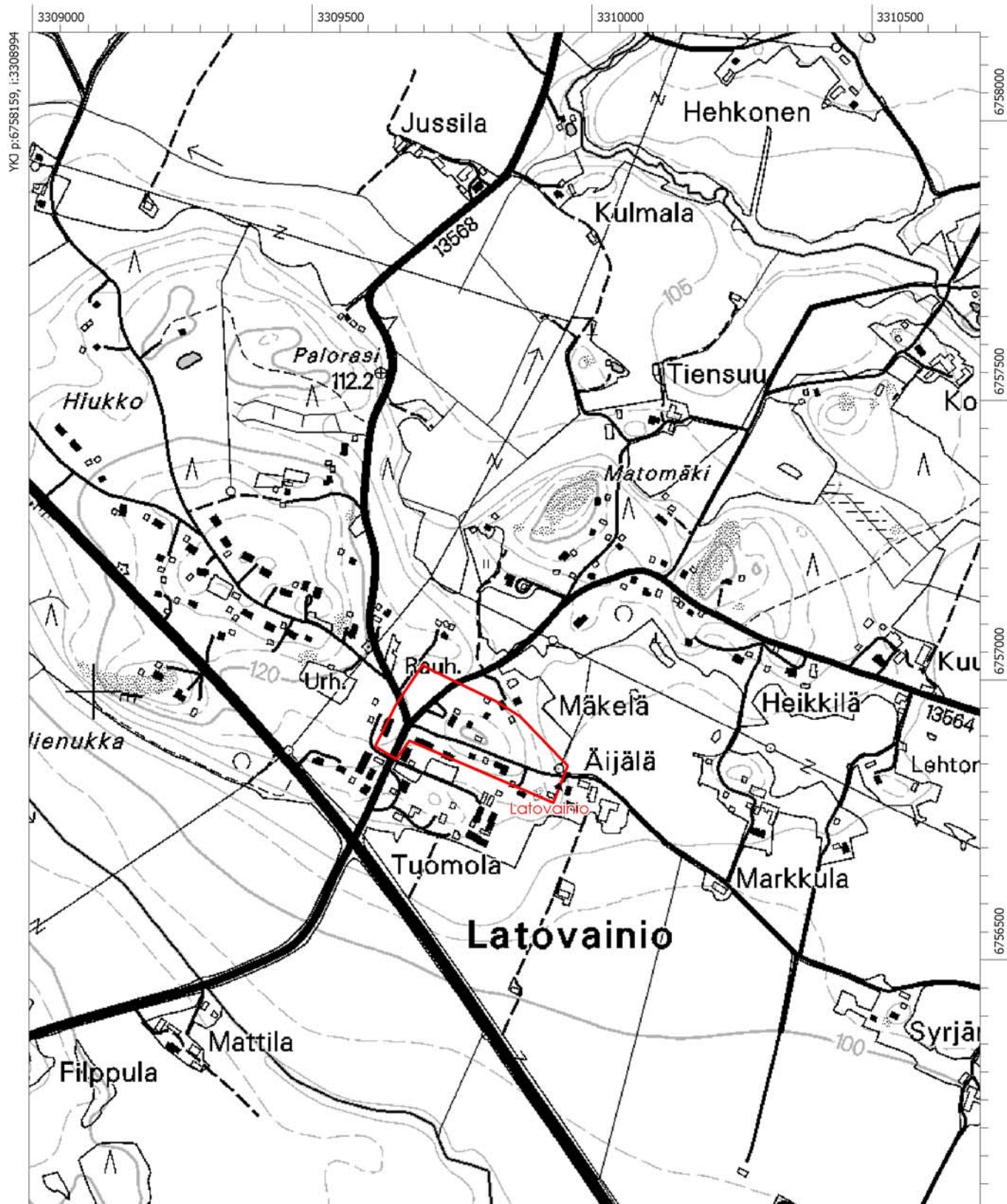


YKJ p:6757372, i:3307860



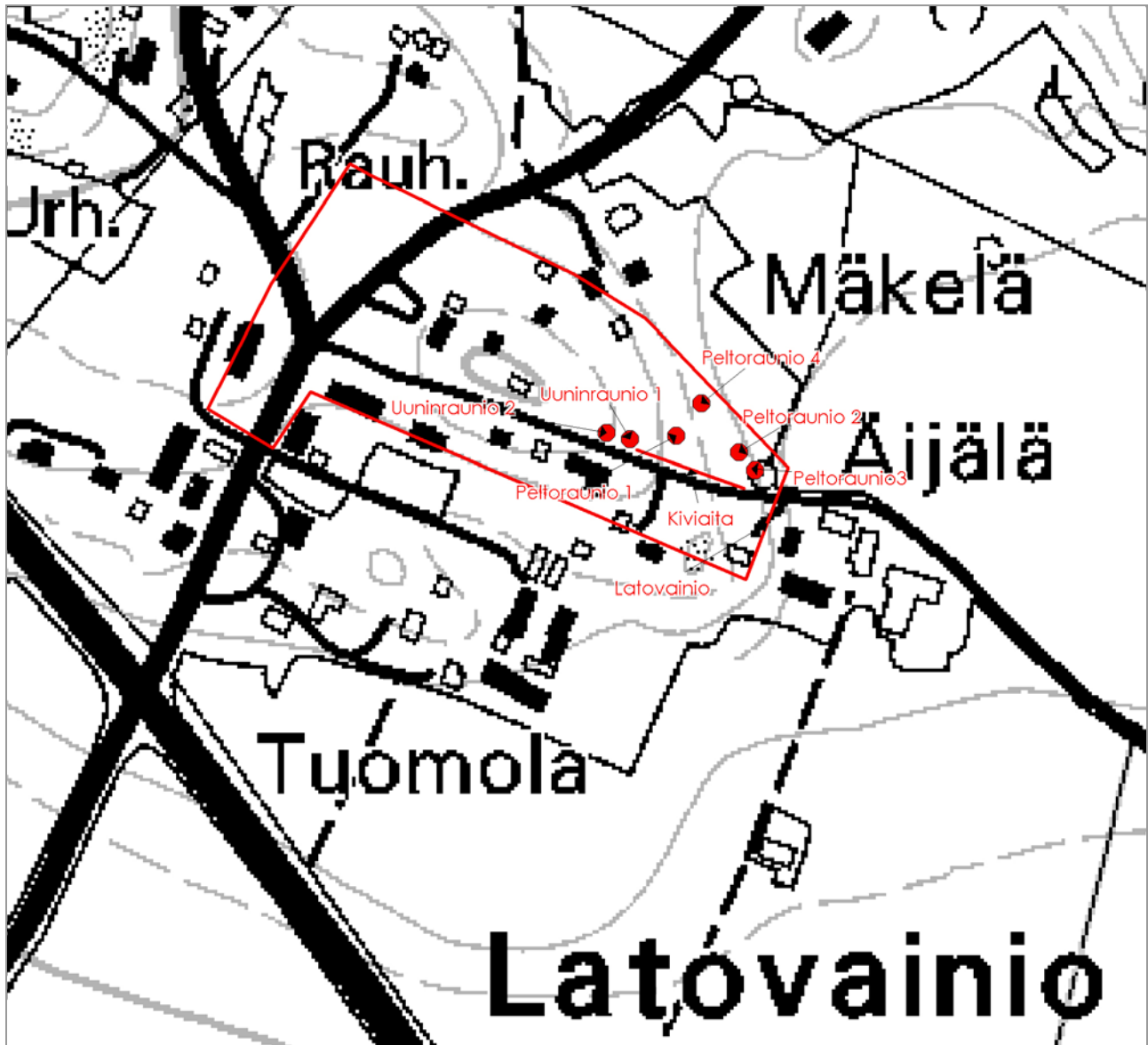
Jokioinen Latovainio (Ladenwaynio/Laduainen)

Pk 2113 05



## Jokioinen Latovainio (Ladenwaynio/Laduainen)

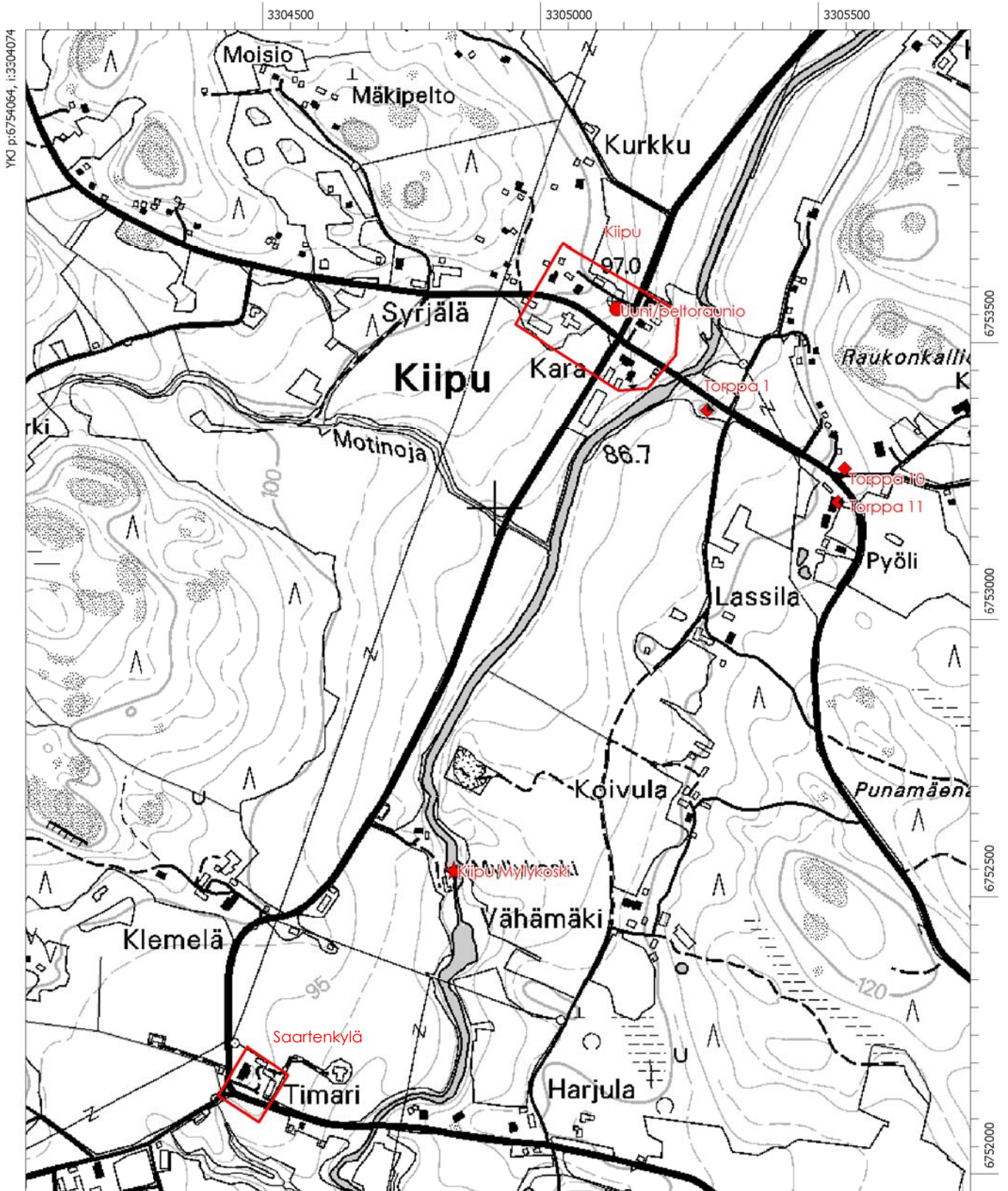
Alakohteet:	Peltoraunio 1	pko:	6 756 864	ikoo:	3 309 879
	Peltoraunio 2	pko:	6 756 853	ikoo:	3 309 916
	Peltoraunio 3	pko:	6 756 842	ikoo:	3 309 925
	Peltoraunio 4	pko:	6 756 883	ikoo:	3 309 895
	Uuninraunio 1	pko:	6 756 863	ikoo:	3 309 852
	Uuninraunio 2	pko:	6 756 868	ikoo:	3 309 838
	Kiviaita	pko:	6 756 844	ikoo:	3 309 886





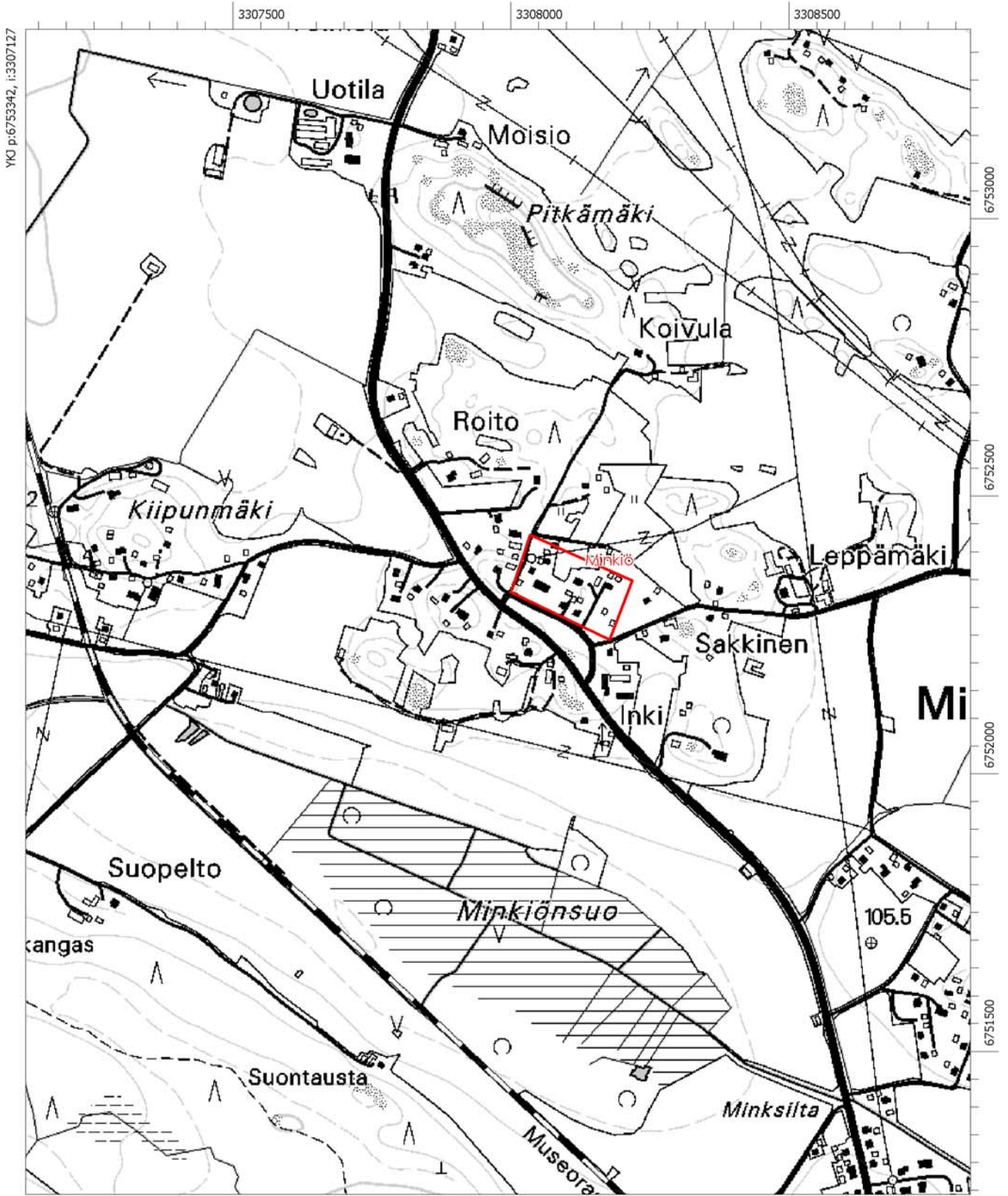
Jokioinen Kiipu (Kipu)  
 Jokioinen Kiipu (Kipu/Saris) Saartenkylä/Kiipunsaari  
 Jokioinen Kiipu Torppa 1  
 Jokioinen Kiipu Myllykoski

Pk 2113 01



Jokioinen Minkiö (Mingiö/Mingios)

Pk 2113 04



YKJ p:6753342, i:3307127

MK 1:10000

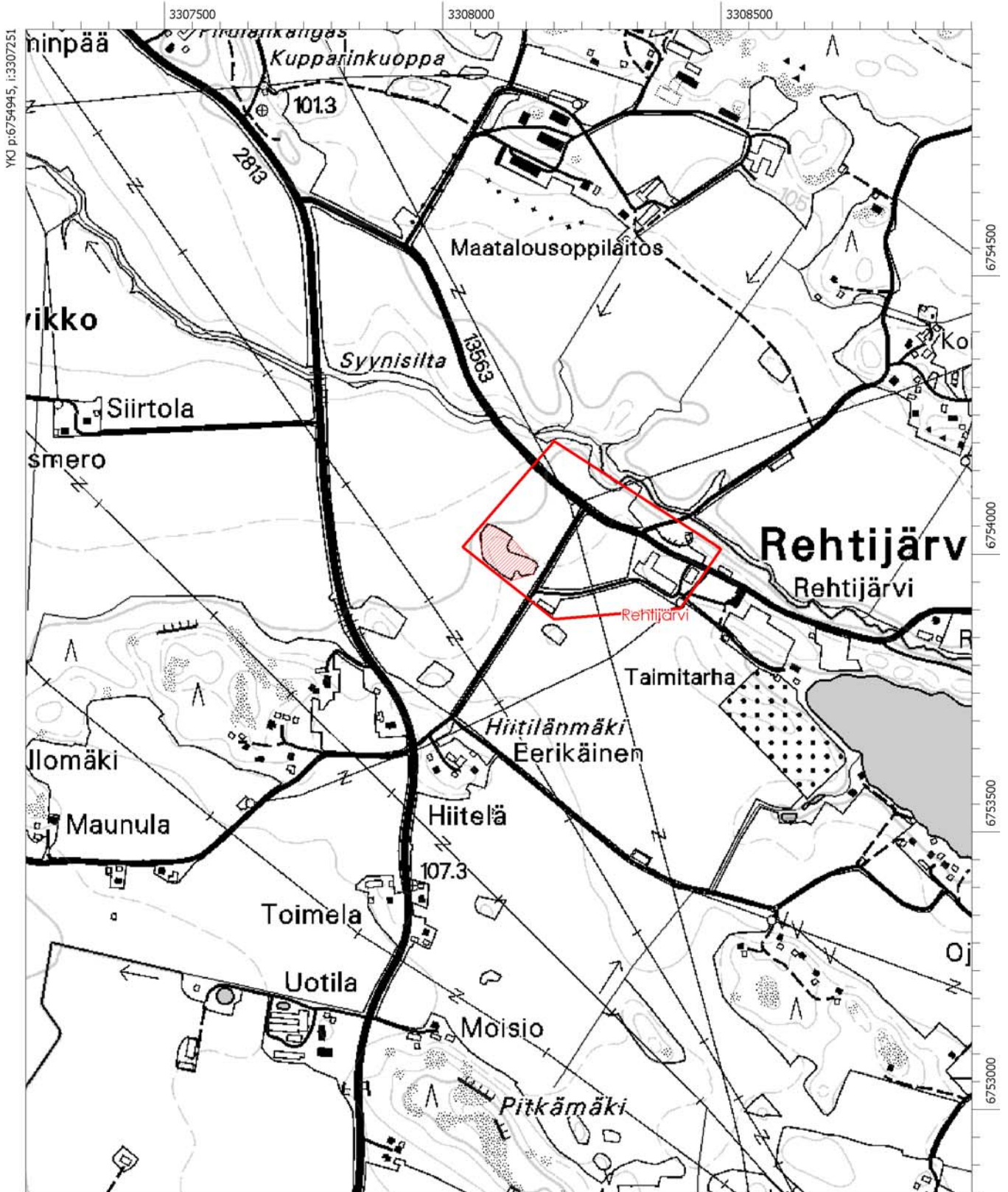
YKJ p:6751241, i:3308827



Jokioinen Rehtijärvi (Recteierffui/Rectjerfvi)

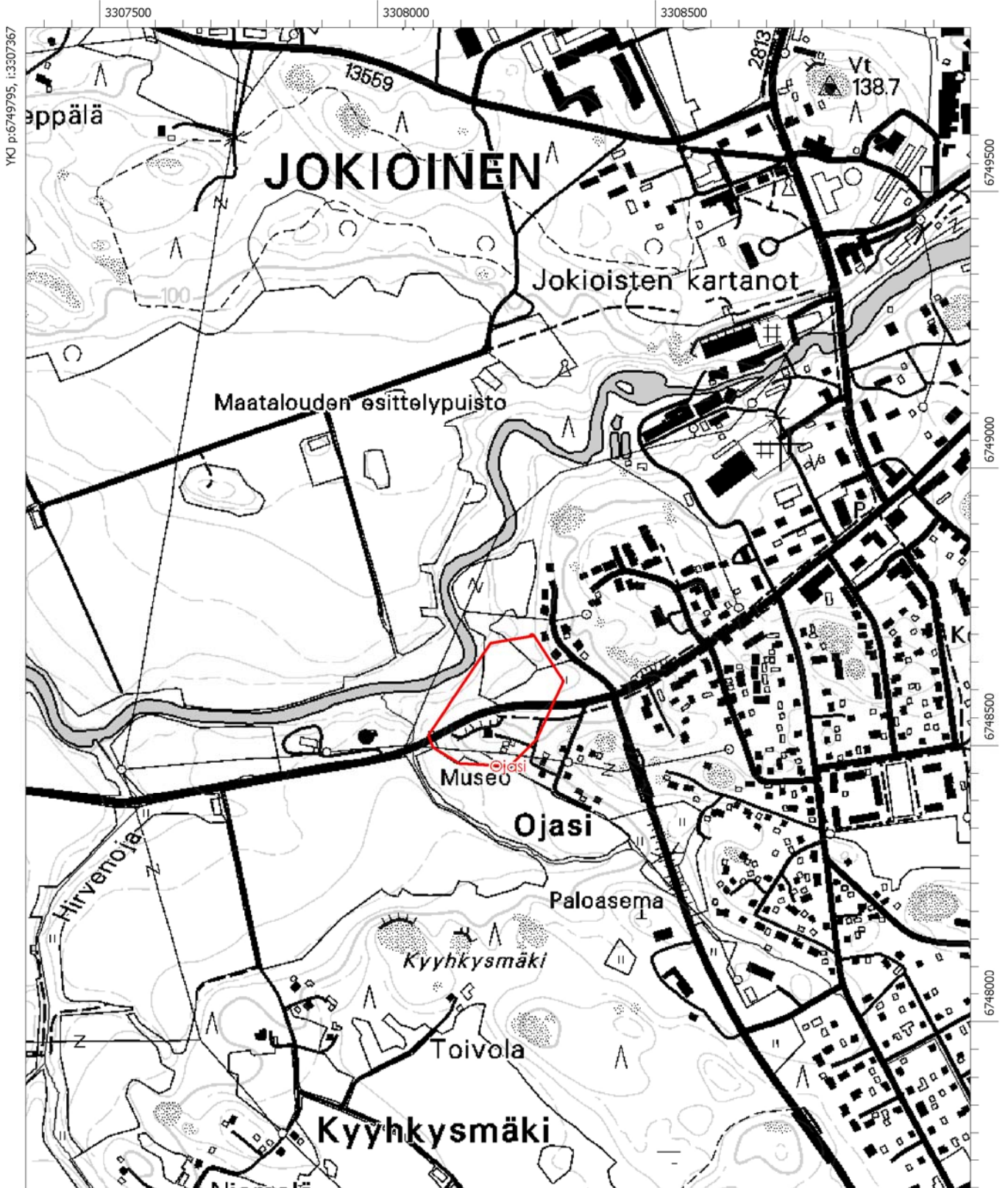
Viivoitettu alue on inventointikertomuksessa mainittu kumpare.

Pk 2113 04



Jokioinen Ojasi/Ojastenkylä (Ohias/Oyis)

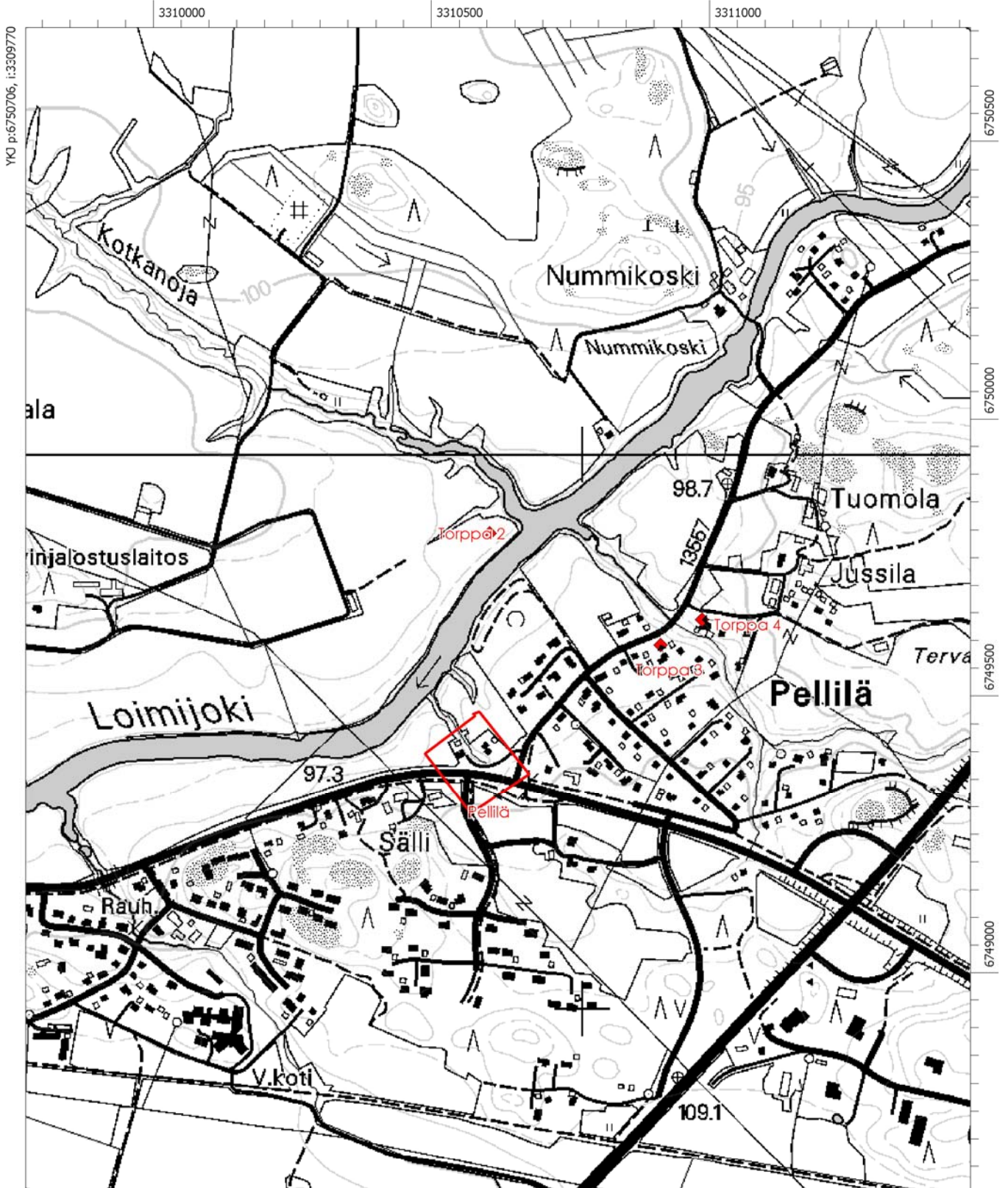
Pk 2113 01





Jokioinen Pellilä (Pällila)  
Torpat 2-4

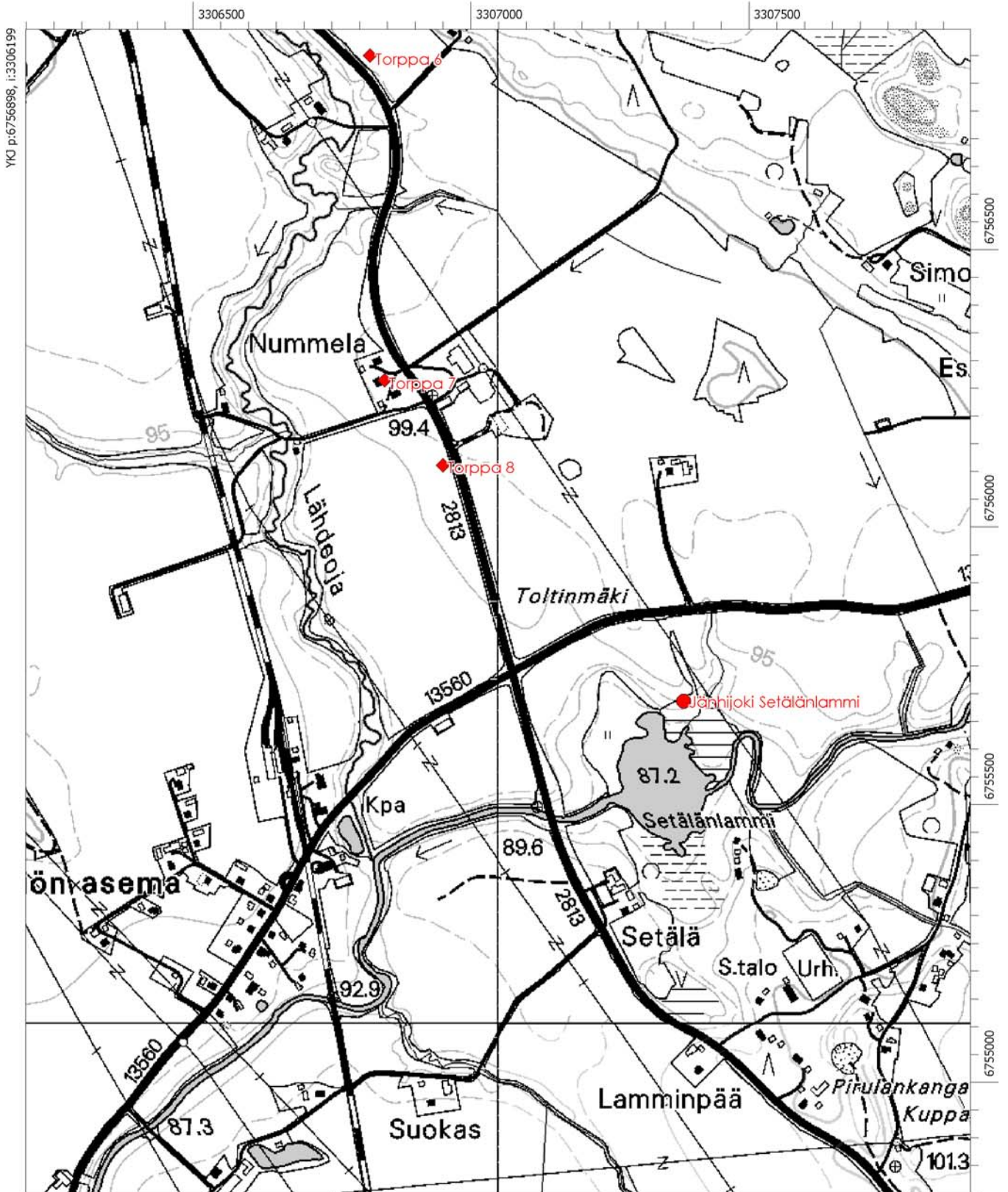
Pk 2113 04



YKJ p:6750706, i:3309770

Jokioinen Jänhijoki Setälänlammi  
Torpat 6-8

Pk 2113 05





Notes:

