

Hanke Reki  
28.10.02 /MNi  
Mj. nel  
6.2.2007 /ETM

JYVÄSKYLÄ, CYGNAEUSPUISTO  
KOEKAIVAUSKERTOMUS

Auli Tourunen  
Keski-Suomen Museo  
11.10.2002

## SISÄLLYSLUETTELO

PERUSTIEDOT.....	1
JOHDANTO.....	2
ALUEEN HISTORIAA.....	2
TUTKIMUSKYSYMYKSET JA MENETELMÄT.....	3
Alue.....	3
Tutkimuskysymykset.....	3
Tutkimusmenetelmät.....	3
Henkilöstö.....	3
Kaivaukseen vaikuttaneita tekijöitä.....	4
MAAKERROKSET, RAKENTEET JA LÖYDÖT.....	4
Alue 1.....	4
<i>Maakerrokset</i> .....	4
<i>Rakenteet</i> .....	5
<i>Löydöt</i> .....	5
Alue 2.....	5
<i>Maakerrokset</i> .....	5
<i>Rakenteet</i> .....	6
<i>Löydöt</i> .....	6
Alue 3.....	6
<i>Maakerrokset</i> .....	6
Alue 4.....	7
<i>Maakerrokset</i> .....	7
<i>Rakenteet</i> .....	7
TUTKIMUKSEN TULOKSET.....	7
Puiston uudistustöissä huomioitavia asioita.....	8
KIRJALLISUUTTA.....	9
Kuvat 1-4	
Löytöluettelo K-SM 3429:1-14	
Löytölista	
Karttaluettelo	
Kuvaluettelo	
Ote karttalehdestä JYVÄSKYLÄ 3212 05	
Ote Jyväskylän kaupungin osoitekartasta	

## PERUSTIEDOT

Kaupunki	Jyväskylä
Alue	Cygnaeuspuisto
Kenttätyöaika	30.9. - 4.10. 2002
Jälkityöaika	7.10.- 11.10 2002
Käytetty koordinaattijärjestelmä	Jyväskylän kaupungin sisäinen
Käytetty korkeusjärjestelmä	NN
Korkeus m mpy	min. 97,9, max 101,2
Peruskarttaote	3212 05
Työn rahoittaja	Jyväskylän kaupungin teknisen palvelukeskuksen katu- ja puisto-osasto
Työn valvojat	Keski-Suomen museo, Museovirasto, Rakennushistorian osasto
Kaivausjohtaja	FM Auli Tourunen
Piirtäjä/tutkimusapulainen	FM Aino Tiilikainen
Kaivinkoneyritys	Maansiirtoliike Koivunen Oy
Mittaukset	Jyväskylän kaupungin tekninen palvelukeskus

## JOHDANTO

Jyväskylän kaupungin teknisen palvelukeskuksen katu- ja puisto-osasto on suunnitellut Cygnaeuspuiston entistämistä 1900-luvun alkupuolen asuun. Nykyinen puisto on perustettu entisen Jyväskylän kappelikirkon ja hautausmaan alueelle, ja alueella suoritetuissa viemärointi- ja kaapelitöissä on törmätty hautauksiin. Tämän vuoksi alueella järjestettiin koekaivaukset 30.9.-4.10. 2002. Koekaivauksen tarkoituksena oli selvittää mahdollisten kiinteiden muinaisjäännösten ja hautausten sijainti ja syvyys alueella sekä tutkia puiston käytävien rakennetta ja sijaintia.

## ALUEEN HISTORIAA

Jyväskylän kappeliseurakunnan ensimmäinen kirkko rakennettiin todennäköisesti vuosien 1660 ja 1680 välisenä aikana. Perimätieto sijoittaa sen Jyväsjärven kaakkoisrannalle, Suuruspäänniemelle, josta on ojankaivamistöiden yhteydessä löydetty ihmisluuta. Asiakirjalähteet osoittavat kuitenkin, että tämä ensimmäinen kirkko sijaitsi samalla paikalla kuin vuonna 1775 rakennettu kirkko, ts. nykyisen Cygnaeuspuiston paikalla. (Repo 1937: 123-124) (kuvat 1-2)

1600-luvulla rakennetusta kirkosta on säilynyt joitakin hajanaisia mainintoja. Kirkkopihaa on ympäröinyt maavalli, itse kirkko on ollut puinen ristikirkko. Vuonna 1738 piispa määräsi piispantarkastuksessa, että kirkkoon on rakennettava kivijalka multapenkkien sijasta. Kirkon viereen rakennettiin vuonna 1746 kellotapuli. (Repo 1937: 124-126)

Vuonna 1775 rakennettiin vanhan kirkon paikalle uusi kirkko. Samalla päätettiin laajentaa kirkon ympärillä olevaa hautausmaata. Myös uusi kirkko oli ristimuotoinen puukirkko, jossa oli kiviperusta ja ainakin myöhemmässä vaiheessa lasi-ikkunat. Uusi tapuli rakennettiin 1779. (kuvat 3-4) Hautausmaata kiersi aita, välillä hirsinen, välillä kevyemmin rakennettu. (Repo 1937:129-132)

Kirkko rappeutui nopeasti ja sitä kunnostettiin monta kertaa 1800-luvulla. Lopulta rakennus oli niin heikossa kunnossa, että sen pelättiin romahtavan seurakuntalaisten niskaan. (Repo 1937: 131-139) Uusi kirkko valmistui 1880 entisen torin paikalle (nyk. kirkkopuisto), ja vanha kirkko purettiin 1888. (Repo 1937:548, Tommila 1972:182) Osa kirkon hirsistä käytettiin maalaisseurakunnan pitäjätuvan rakentamiseen, osa myytiin tai hakattiin polttopuiksi. (Brummer 1916: 578) Ennen kirkon purkamista kuvasi muinaismuistoyhdistys kirkon sekä sisä- että ulkopuolelta. (Repo 1937: 548) Kirkon purkamisen jälkeen hautakummut tasattiin ja alueesta muodostettiin puisto. (Jäppinen 1996: 74)

Jyväskylän kaupungin ja maalaisseurakunnan yhteinen hautausmaa oli perustettu 1837 Tourujoen varrelle (nyk. Vanha hautausmaa). Ei tiedetä, milloin viimeinen vainaja on haudattu Cygnaeuspuiston alueelle. (Repo 1937: 142-144)

Seurakunta sai vakituisen haudankaivajan vasta vuonna 1864. Sitä ennen haudan kaivoi "kuka tahansa", eli todennäköisesti usein haudattavan omaiset. Tämän vuoksi haudat olivat usein liian matalia. (Brummer 1916: 585-586) Ainakin 1720-luvulla on

ihmisiä haudattu myös Jyväskylän kirkon sisälle. Arvokkain hautapaikka oli kuorien lattian alle, halvin eteisen lattian alla. (Repo 1937: 190)

## TUTKIMUSKYSYMYKSET JA MENETELMÄT

### Alue

Vanhan kirkon ja hautausmaan alue eli nykyinen Cygnaeuspuisto sijaitsee Jyväskylän keskustan ruutukaava-alueen lounaisosassa Cygnaeuksenkadun, Vapaudenkadun ja Kauppakadun rajaamassa korttelissa. Alue sijoittuu Harjun ja Jyväsjärven väliseen rinteeseen. Puisto on maastonmuodoiltaan melko tasaista nurmikenttää. Vanhimmat puut puistossa ovat noin satavuotiaita.

### Tutkimuskysymykset

Koekaivausten tarkoituksena oli paikantaa vanhan kirkon, tapulin sekä hautausmaan rajojen sijainti puistossa sekä tutkia vanhojen käytävien rakennetta ja sijaintia. Näiden tietojen avulla puiston uudistustyö voitaisiin suunnitella niin, ettei muinaismuistoalue vaarantuisi. Kaivauksille asettivat rajoituksia puiston istutukset, joita oli säästettävä.

### Tutkimusmenetelmät

Kaivausmenetelmänä käytettiin konekaivausta, jotta riittävän laajat alueet saataisiin tutkittua. Tarkoituksena oli paikantaa muinaisjäännös, ei suorittaa tutkimuskaivauksia. Tämän vuoksi kaivaminen pysäytettiin heti, kun jotain dokumentoitavaa löytyi. Mittadokumentointiin käytettiin Jyväskylän kaupungin teknistä palvelukeskusta. Mittaus suoritettiin takymetrillä ja tasokartat piirrettiin tietokoneella. Profiilikartat piirrettiin sekä kentällä että puhtaaksi käsin. Kartoissa on käytetty Jyväskylän kaupungin koordinaatistoa sekä korkeusmittauksia, jotta kaivauksen tulokset olisivat helposti kaupungin käytettävissä. Jyväskylä käyttää NN-korkeusjärjestelmää.

Löydöt on mitattu paikalleen mikäli se on ollut mahdollista. Koneellisessa kaivamisessa osa löydöistä on kuitenkin siirtynyt huomattavasti paikaltaan löydettyäessä, minkä vuoksi osalle löydöistä annetaan vain summittainen löytöpaikka tai kerros. Sekoittuneista kerroksista löytyneet esineet on listattu, mutta niitä ei ole talletettu kokoelmiin. Muut löydöt, kartat sekä valokuvanegatiivit on talletettu Keski-Suomen museon kokoelmiin.

### Henkilöstö

Museoviraston rakennushistorian osaston tutkija Marianna Niukkanen sekä puiston uudistamisen suunnittelutyössä mukana oleva Suunnittelukeskus oy:n Matti Liski laativat yhteistyössä alustavan kaivaussuunnitelman. Kaivausjohtajana toimi Auli Tourunen, piirtäjä/tutkimusapulaisena Aino Tiilikainen. Kaivinkonetta ohjasi Jani Fredin Maansiirtoliike Koivunen oy:stä. Mittadokumentoinnin suorittivat ja tasokartat piirsivät Jaakko Sippula ja Veli-Matti Saharinen Jyväskylän kaupungin teknisestä palvelukeskuksesta. Jälkityöt tehtiin Keski-Suomen museon tiloissa Cygnaeuksenkadulla.

Kaivaukseen vaikuttaneita tekijöitä

Alustavassa kaivaussuunnitelmassa oli merkitty kymmenen koeojaa. Tarkoituksena oli kaivaa kolme pääojaa sekä muita, täydentäviä oja ajan sallimissa rajoissa. Heti suunnitelman ensimmäinen alue, joka oli sijoitettu Cygnaeuksen patsaan itäpuolelle ja oletetun kirkon alttaripäätyyn, osoittautui ongelmalliseksi, sillä paikalla kasvoi suuria puita (tuijia) joita ei ollut merkitty suunnitelmakarttaan. Lisäksi alueella risteili useita kaapeleita. Tämä oja jätettiin lopulta kaivamatta, sillä kirkko saatiin paikallistettua alue 1:n avulla. Lisäksi alue 1:n kaivamiseen meni odotettua enemmän aikaa, koska sekä löytöjä että rakenteita paljastui runsaasti. Muut kaivetut alueet valittiin tutkimuksellisten tarpeiden, ajan sekä puiden ja kaapeleiden asettamissa rajoissa.

Sää kentällä oli syksyinen, mutta kaivausten ajankohtaan nähden hyvä. Vesi- tai lumisateelta välttyttiin käytännöllisesti katsoen kokonaan.

## MAAKERROKSET, RAKENTEET JA LÖYDÖT

### Alue 1

Ensimmäinen alue avattiin oletetulle kirkon sijaintialueelle Cygnaeuksen patsaasta koilliseen. Ojan pituus oli 14 metriä. Koeojan tarkoituksena oli paikantaa kirkon sijainti sekä tutkia vanhojen käytävien sijaintia ja rakennetta. Patsas seisoo nykyään pienen kummun päällä. Vanhoista valokuvista on selvitty, että patsaan ympärillä on aikanaan ollut kapea käytävä.

#### *Maakerrokset*

Kaivauksissa paljastuivat ensiksi patsaan perustukset. Multakerroksen jälkeen patsaan ympärillä oli harmaan hiedan kehä (noin 1m), jonka alta paljastui jalustaa leveämpi kiviperustus, joihin liittyi hiekkatäyttöä ja savea. Patsasta ympäröivässä kummussa oli paksu multakerros (10-20 cm), jonka alta tuli vaalea hieta, alueen pohjamaa. Vaaleassa hiedassa oli paikoin havaittavissa ohut tummempi raita. Mitään merkkiä patsasta aikanaan kiertäneestä kapeasta käytävästä ei ollut havaittavissa. Nurmikon reunasta läheltä käytävää paljastui heti maan pinnan alta kapea suorakulmainen puupaalu. Paalu oli hyväkuntoinen, sisältä vielä vaalea ja todennäköisesti korkeintaan muutaman vuosikymmenen vanha.

Patsasta ympäröivän kummun jälkeen oja jatkui nykyisen käytävän läpi. Käytävän pinnalla oli ensin noin 10 cm kerros hiekkaa, jonka jälkeen tuli ohut (n. 2-5 cm) kerros harmaata hietaa- samanlaista kuin patsaan ympärillä. Hietakerroksen alla oli hiekkakerros, jonka alla oli ohut savikerros. Kerroksellisuus oli selkeää käytävän lounaiskulmassa, mutta epäsäännöllisempää koillisreunassa. Koillisreunassa esiintyi sinistä täyttösavaa. Käytävän koillispuolella alkoi jälleen multakerros, jonka alla oli vaalea hieta.

## *Rakenteet*

Kaivannon lounaispäädyistä löytyi puulankku (R1). Lankun ympärillä maassa oli runsaasti merkkejä lahonneesta puuaineksesta. Puulankusta n. 3 m koilliseen löytyi pystyhirsi (R2), jonka päällä oli merkkejä vaakasuorasta puusta sekä puussa näiden kahden liitoskohdassa kiinni ollut naula (K-SM 3429:6). Käytävän kohdalla välittömästi alimman savikerroksen alapuolella oli puujäännöksiä sekä kolme naulaa (K-SM 3429:4-6). Käytävän koillisreunan+ alta paljastui kaareva, pienen arkun muotoinen lahonneen puun muodostama itä-länsisuuntainen kuvio, josta löytyi kaksi naulaa (K-SM 3429:2).

Koeojan koillispäästä paljastui pohjois-eteläsuuntainen kivirivi (R3), jonka paikka ja suunta täsmäsi oletetun kirkon kivijalan paikan kanssa. Asian varmistamiseksi kaivettiin ojaan kivirivin suuntainen levennys ojan pohjoispuolelle. Kiveys oli ojan eteläseinämän lähellä hyvin tiivis, mutta levennyksen kohdalla ilmeisesti hajonnut ja epämääräisempi. Kiveys näytti kuitenkin jatkuvan levennyksestä eteenpäin.

## *Löydöt*

Koeojan koillispäästä lankun päältä löytyi yhden äyrin kuparikolikko vuodelta 1736 (K-SM 3429:1), ja lankun yhteydestä liitupiipun varren pala (K-SM 3429:12), naula (K-SM 3429:8) sekä lasia (K-SM 3429:11). Osa lankun läheltä löytyneistä lasinpaloista oli iältään kirkkoa huomattavasti nuorempia: näitä palasia ei talletettu. Nykyaikaista pulolasia löytyi jopa n. 70 cm syvyydestä lankun kohdalta. Patsaan rakentaminen ja sitä kiertävien kukkapenkien perustaminen ovat todennäköisesti sotkeneet maakerroksia alueella. Osa R1:n yhteydestä löytyneistä vanhemmista lasinpaloista saattaa kuitenkin liittyä itse kirkkoon. Ihmisluuta löytyi eniten alueen koillispäädyistä, ja osa niistä liittyy todennäköisesti patsaan rakentamisen aikaisiin kerroksiin. Yhteensä koeojasta löytyi 17 ihmisluun fragmenttia, mutta ei yhtään kokonaista hautausta. Puujäännöksiin selvästi liittyvien naulojen lisäksi alueelta löytyi useita muita nauloja. Patsaan vierestä multakerroksesta löytyi runsaasti sekä nykyaikaista lasia, kukkaruukunpaloja yms., mutta myös eläinten luuta ja lasitettu punasavikeramiikan pala.

## **Alue 2**

Alue 2 avattiin puiston länsikulmaan. Oja oli 13 metriä pitkä ja itä-länsisuuntainen. Tarkoituksena oli tutkia käytävälevennyksen rakennetta sekä tapulin sijaintia. Koeoja kulki vaahtera-hernepensasrivistön läpi, ja sen tieltä kaadettiin yksi pensas ja yksi vaahtera. Valitettavasti vaahteran juuristoa ei olisi saatu turvallisesti ja helposti poistettua, joten koeojan keskiosa jäi juurien vuoksi tutkimatta. Lisäksi ojan läpi kulki puiston valaisinkaapeli, joka varotoimista huolimatta katkesi kaivausten yhteydessä.

## *Maakerrokset*

Juurakon länsipuoliselta alueelta löydettiin runsaasti kerroksellisuutta. Pinnassa oli tumman hiekan kerros, josta pintaosa oli kivituhkapitoista, alaosa pelkkää hiekkaa. Tämän kerroksen alla oli lähes koko matkalla savikerros. Noin kaksi metriä ojan länsipäädyistä alkoi runsas, vaihteleva ja paksu kerroksellisuus, joka koostuu pääosin seuraavista elementeistä (ylhäältä alas): hiekka, savi, ruskea hieta, vaalea hieta, sininen savi, pohjamaa. Noin viiden ja puolen metrin päässä länsipäädyistä tämä kerrokselli-

suus sekä savi päättyi. Tällä kohdalla hiekan alla oli soralinssi, noin 75 cm pitkä ja 25 cm paksu. Soran alla oli pohjamaa. Soralinssi oli havaittavissa myös vastapäisessä profiilissa, tosin noin metrin lännempänä. Soralinssin itäpuolella kerrokset olivat samat kuin ojan länsipäässä: hiekka, savi, pohjamaa.

Juurakkoalueen itäpuolella kerrokset vaihtuivat täysin. Pintamaana oli multa, jonka alla oli noin kahden ja puolen metrin matkalla sinisen saven kerros. Pohjamaana oli jälleen vaalea hieta.

### *Rakenteet*

Kaapelin ja juurakon välistä löytyi yhden puupaalun lahonneet jäännökset (R4). Paalu oli noin 15 cm halkaisijaltaan. Aluetta laajennettiin paalun kohdalta pohjoiseen mahdollisen paalurivistön löytämiseksi, mutta paaluja ei löytynyt enempää. Katkennutta kaapelia korjaamaan tullut mies astui vahingossa paalun päälle ennen kuin paalu ehdittiin kuvata. Tämän vuoksi paalusta tehdyt dokumentaatiot ovat enemmän tai vähemmän arvionvaraisia.

### *Löydöt*

Sekä juurakon itä- että länsipuolelta löydetystä sinisen saven kerroksesta löytyi tiilen palasia.

## **Alue 3**

Alue 3 sijoitettiin puiston etelänurkkaan puhelinkioskin kaakkoispuolelle. Koeojan pituus oli vain kaksi metriä. Tälle reunalle on puiston uudistamisen yhteydessä tulossa muospaineita, joten alueen mahdollisen multatäytön syvyys ja hautasyvyys haluttiin selvittää.

Alueella on tehty viime vuosikymmeninä runsaasti kaapeli- ja viemäriputkistotöitä, joiden yhteydessä on törmätty hautoihin. Puiston kaivaustöitä seuranneet ohikulkijat kertoivat, että puiston lounaissivulle 50-luvulla kaivetusta kaapeliojasta löytyi runsaasti kalloja ja ihmisluita. Samoin puiston kaakkoisivulla (Vapaudenkadun reunassa) on löydetty hautoja 80-luvun viemärikaivannossa ja 2000-luvun alun kaapelitöissä. Ohikulkijan mukaan hautasyvyys ei viimeksimainitussa tapauksessa olisi ollut kuin noin 50 cm.

### *Maakerrokset*

Alueella oli paksu multakerros (15-20 cm), sekä kiilamaisesti puistoon päin paksuneva harmaan hiedan kerros. Näiden alta tuli pohjamaa. Mitään merkkejä hautauksista (värjäymiä, luita) ei löydetty.



## Alue 4

Alue 4 sijoitettiin puiston luoteisosaan. Kuusi metriä pitkän ojan tarkoituksena oli määrittää hautausmaan alueen rajoja sekä tutkia käytävän rakennetta. Koeoja pyrittiin sijoittamaan mahdollisimman kauas elävistä puista juuristojen säästämiseksi. Valitettavasti valitulta paikalta paljastui nurmen alta suuri kanto, joka esti ojan pohjoispään tarkemmat tutkimukset.

### *Maakerrokset*

Käytävän molemmin puolin multakerros oli ohut (muutama senttimetri) ja heti mullan alta alkoi pohjamaa (vaalea hietä). Käytävän kohdalla oli ohut, 1-2 cm paksu hiekkakerros sekä ohut (1-2-cm) savikerros. Saven ja pohjamaan rajapinnassa kulki runsaasti juuria, jotka paitsi haittasivat kaivamista myös vaikeuttivat maakerrosten tutkimista.

### *Rakenteet*

Käytävän pohjoisreunan kohdalta pohjamaasta paljastui suurehkoja kiviä. Kiviä löytyi myös kaivannon toiselta reunalta, ja ojaa levennettiin länteen mahdollisen kivirivin varmistamiseksi. Selvää jatkoa ei löytynyt. Maa kivien ympärillä sisälsi eri kokoisia pienempiä kiviä.

## TUTKIMUKSEN TULOKSET

Alue 1:stä löytyi runsaasti rakenteita ja löytöjä, joiden perusteella voidaan olettaa kirkon tai kirkkojen sijainneen tällä paikalla. Lankku (R1), hirsi (R2) ja muut puujäännökset ovat todennäköisesti kirkon purkujätteitä. Samoin vaaleassa hiedassa esiintyvä tumma raita saattaa olla purkujätteen aiheuttama värjäymä, sillä se esiintyy samalla korkeudella esimerkiksi R1:n kanssa. Kivijalka (R3) sijaitsi alkuperäistä arviota hieman idempänä. Koska kivijalan paikka vastaa oikein hyvin vanhojen karttojen avulla päätettyä 1775-luvulla rakennetun kirkon seinän paikkaa, voidaan olettaa, että kivijalka on kuulunut tähän nuorempaan kirkkoon. Kirkon sisäpuolelta löytynyt vuoden 1736 raha sekä mahdollinen arkku herättävät epäilyksen siitä, että paikalla on säästynyt myös vanhemman kirkon jäänteitä. Kirkkoon hautaaminen alkoi loppua Suomessa 1700-luvun loppupuolella. Turun tuomiokapituli tuomitsi tavan jo 1749, ja Laukaan seurakunta lopetti kirkkoon hautaamisen 1770. Kirkosta ei saanut myydä enää uusia hautapaikkoja 1783 lähtien, ja hautaaminen kirkon sisälle kiellettiin asetuksella 1822. (Jokipii 1999: 625) Vuonna 1775 rakennettu kirkko asettuu tälle rajapinnalle, joten ei ole mahdollista, että arkku olisi haudattu vielä uudempaan kirkkoon.

Kirkosta otetuista kuvista selviää, että myös 1799 rakennetussa tapulissa on ollut kivijalka. Alue 2:sta ei kuitenkaan löytynyt mitään kivijalkaan viittaavaa. Sinisen saven kerros, jonka yhteydestä löytyi tiilenpaloja saattaa liittyä käytävä-rakennelmia varhai-

sempaan aikaan. Vanhoissa kartoissa (kuvat 1-2) kirkon ohitse kulkenut maantie kulkee aivan tapulin vierestä. Valitettavasti ojan keskikohta täytyi jättää tutkimatta, joten savikerroksen jatkuvuus ja sen suhde paaluun jäivät selvittämättä. Paalu (R4) saattaisi toisaalta liittyä myös hautausmaata kiertäneeseen aitaan.

Alue 4:sta löydetyt kivet saattavat olla muuten kivettömässä maassa oleva kivi- ja soralinssi, sillä mitään rakentamisen merkkejä ei niihin liity. Toisaalta ne saattavat olla jonkin kirkon pohjoispuolella sijainneen rakennuksen jäännökset, mahdollisesti varhaisimman kellotapulin kivijalka.

Hautausmaa on sijainnut kirkon ympärillä. Vanhoista kartoista voidaan havaita, että hautausmaan aita on kulkenut hyvin lähellä kirkon pohjoisreunaa. Alueilla 2 ja 4 ei ollut havaittavissa merkkejä hautauksista. Hautausmaan painopiste onkin todennäköisesti ollut kirkon etelä- ja länsipuolella. Alue 3 sijoittuu joko hautausmaan ulkopuolelle tai sitten oja osui yksinkertaisesti hautausten väliin.

Käytävien rakenne osoittautui erilaiseksi eri puolilla puistoa. Alue 1:n profiilissa näkyy selvä kerroksellisuus ja täsmällinen savitäytön alkupiste käytävän patsaanpuoleisessa reunassa samassa kohdassa kuin nykyinen käytävän reuna, mutta kivikourun rakentaminen on valitettavasti sekoittanut toisen reunan kerrosjärjestystä. Sininen savikerros on todennäköisesti kivikourun aikainen tai sitä nuorempi kerros, sillä saven reuna nousi reunakiviä vasten. Patsasta aikanaan kiertäneestä kapeammasta käytävästä ei ollut mitään havaittavaa merkkiä jäljellä. Alue 2:n kerroksissa näkyy monimutkainen ja paksu kerrosrakenne, sekä todennäköisesti eriaikaisia rakennusprojekteja. Esimerkiksi soralinssi saattaa edustaa vanhaa, kapeampaa käytävää. Alue 4:n kohdalla käytävä-rakenne oli ohuimmillaan ja yksinkertaisimmillaan. Savikerros oli nykyisen käytävän levyinen.

#### Puiston uudistustöissä huomioitavia asioita

Kirkon sijaintialueelta on odotettavissa löytöjä melko pintakerroksista. Esimerkiksi kivijalka on vain noin 10 cm:n syvyydellä maanpinnasta. Löytöjä peittää puhtaan näköinen pohjamaa. Aluetta tasatessa on käytetty ympäröivää maa-ainesta ja on hyvin vaikea erottaa, milloin maa on siirretty paikalle myöhemmin ja milloin se on todellista, puhdasta pohjamaata. Välittömästi patsasta ympäröivän käytävän pohjasaven alta löytyi puujäännöksiä: vaikuttaa siltä, että käytävä on perustettu suoraan kirkon jäänteiden päälle. Tämän vuoksi kirkon kohdalle osuvien käytävien muutostöissä on vaara kirkon jäännösten tuhoutumisesta. Patsasta ympäröivässä kummussa on runsaasti täytemaata, joten tällä alueella voidaan uudistustöitä tehdä huolettomammin. Kirkon pohjoispuolella on pieni vaara törmätä hautauksiin tai rakenteisiin, toki tätäkään mahdollisuutta ei voida täysin sulkea pois laskuista. Hautausten painopiste on todennäköisesti keskittynyt kirkon etelä- ja länsipuolelle, eli nykyisen puiston lounaiseen neljännekseen. Hautaukset eivät todennäköisesti ole kovin syvällä, joten tällä alueella on jo puolen metrin syvyydessä suuri vaara törmätä hautoihin. Vapaudenkadun reunassa olevassa viherkaistaleessa vaikuttaa olevan paksu multakerros sekä sen lisäksi vielä täyttöhietakerros. Tämä alue kuuluu kuitenkin hautausten kannalta korkean riskin alueeseen. Muualla puistossa multakerros ei ole kovin paksu, vain muutaman senttimetrin paksuinen. Varsinaista täyttömaata ennen alkuperäistä maanpintaa tuskin löytyy.

## KIRJALLISUUTTA

Brummer, O. J. 1916: Jyväskylän kaupungin historia vv. 1837-1912. Sydän-Suomen kirjapaino, Jyväskylä.

Jokipii, M. 1999 (toim.): Keski-Suomen historia 1. Keski-Suomen vanhin historia. Gummerus kirjapaino Oy, Jyväskylä.

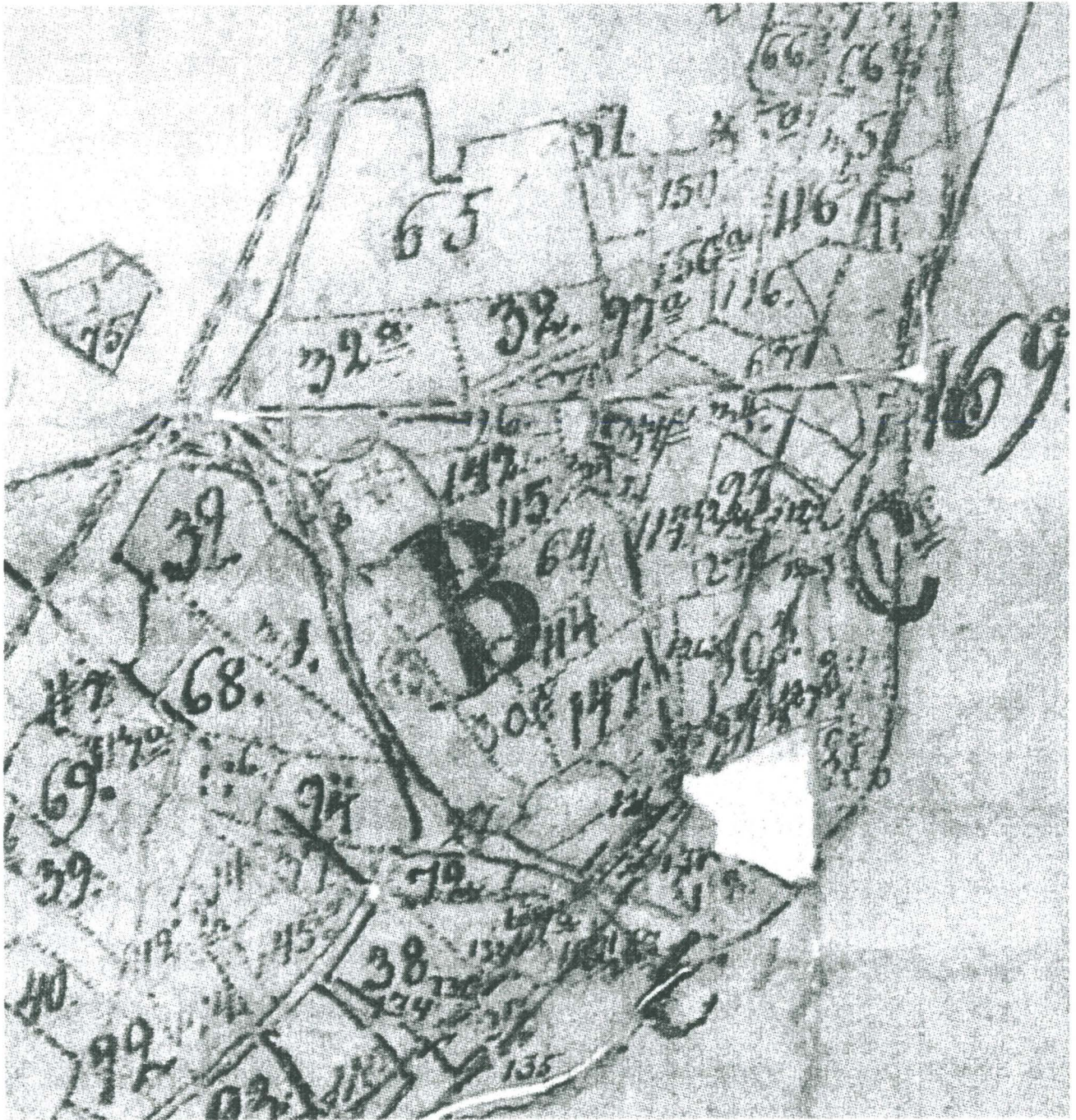
Jäppinen, J. 1996 (toim.): Pikkukaupungin pihoja ja puistoja. Jyväskylä.

Repo, O. A. A. 1937: Jyväskylän kunnan historia. Otava, Helsinki.

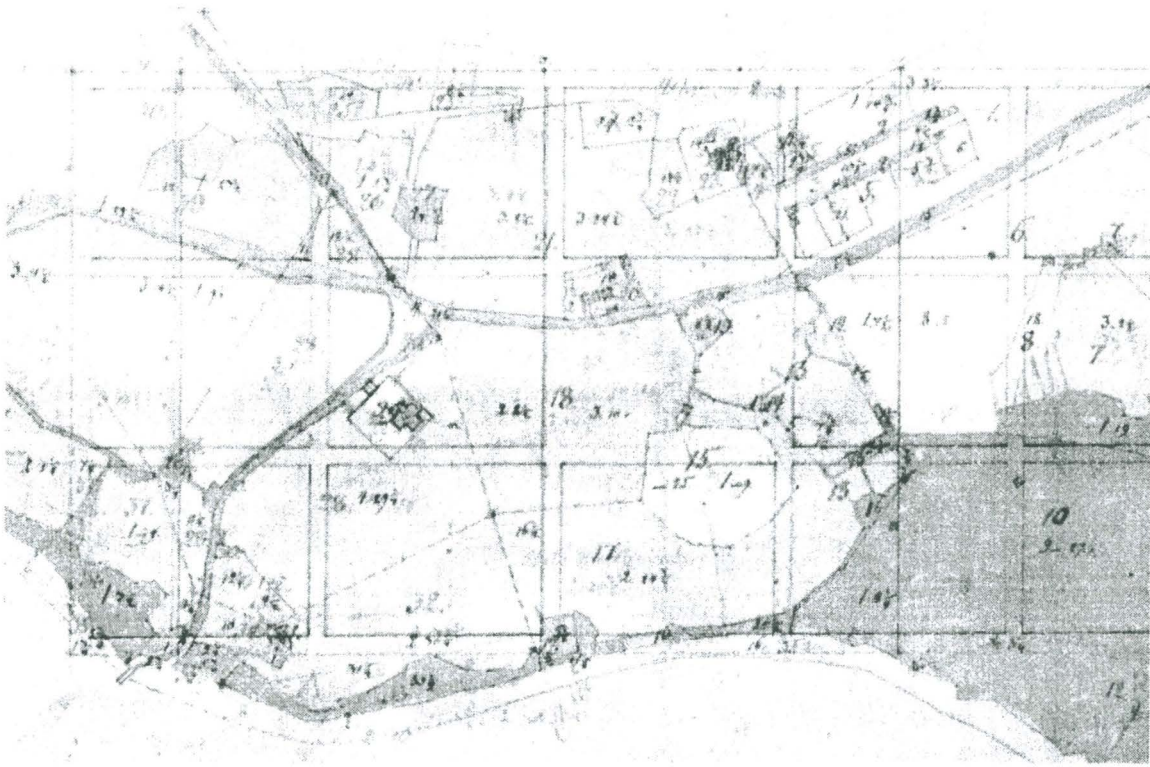
Tommila, P. 1972: Jyväskylän kaupungin historia 1837-1965 I. Gummerus, Jyväskylä.

Jyväskylä  
11.10. 2002  
Kaivausjohtaja  
Auli Tourunen

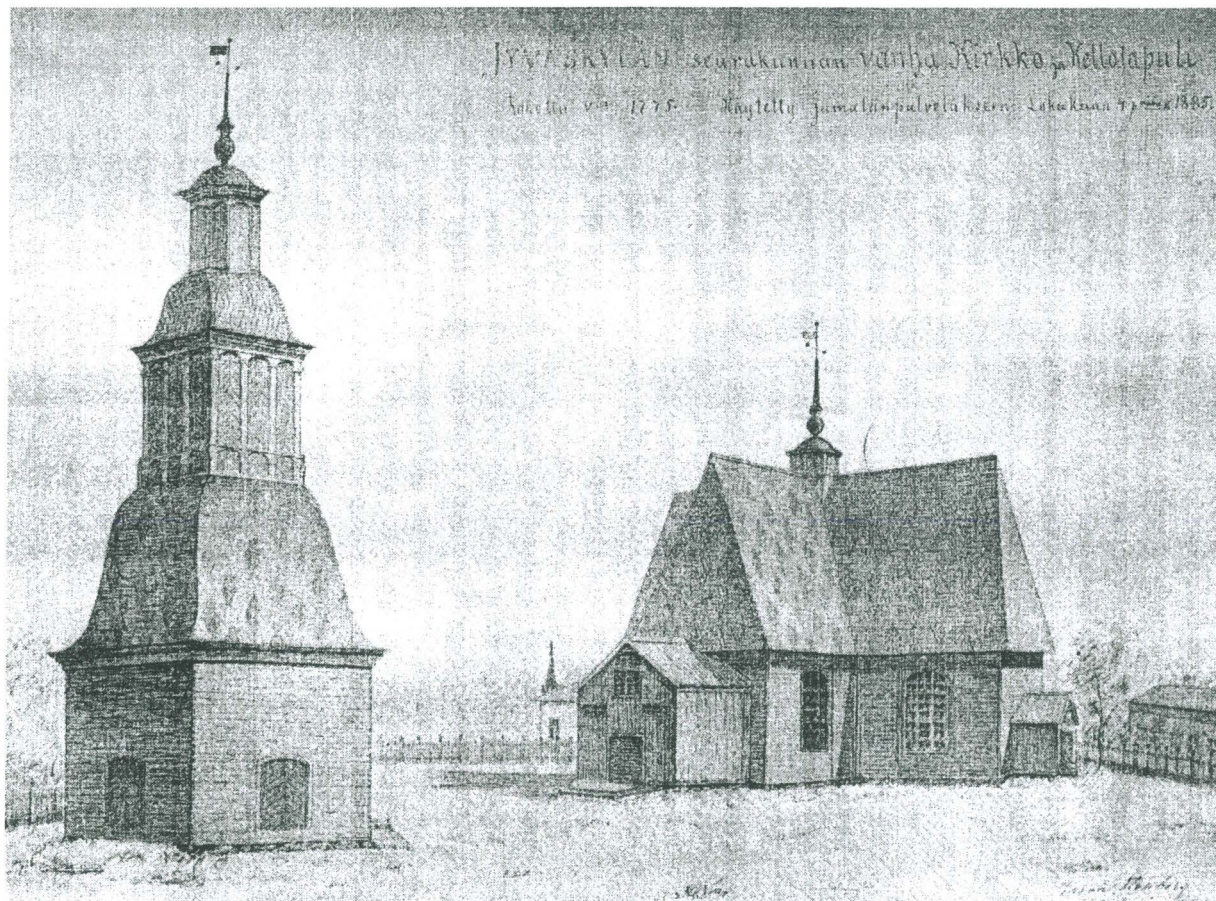




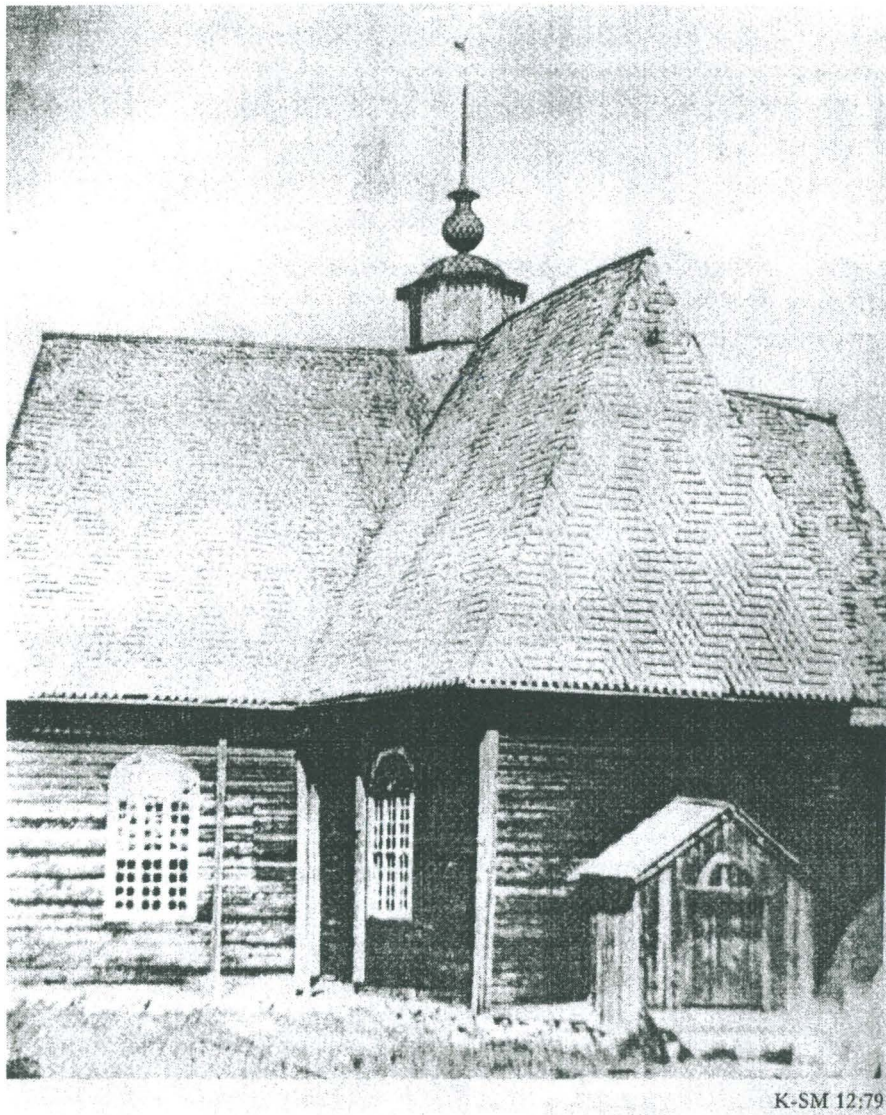
KUVA 1. Jyväskylän jakokunnan kartta vuodelta 1784. Osasuurennos. Kirkko kuvassa suuren B-kirjaimen yläpuolella. K-SMKA.



**KUVA 2.** Jyväskylän asemakaava-alueen kartta vuodelta 1833. Kuvassa on virhe: kirkko kuuluisi viereiseen vasemmanpuoleiseen neljännekseen. Maanmittaushallituksen arkisto.



**KUVA 3.** Jyväskylän seurakunnan vuonna 1775 rakennettu kirkko ja kellotapuli. Piirros vuodelta 1886. (Brummer 1916: 364)



K-SM 12:79

**KUVA 4.** Jyväskylän vuonna 1775 rakennettu kirkko. K-SM 12:79.

Jyväskylä Cygnaeuspuisto 2002

Löytöluettelo

Kaivausjohtaja Auli Tourunen

Luettelonro	Alue	Konteksti	x	y	z	Materiaali	Kuvaus	kpl	paino (g)	mitat (mm)	muuta
K-SM 3429:											
1	Alue 1	R1	14245,970	34752,683	99,38	kupari	raha	1	6	halkaisija 30,5	1 öre vuodelta 1736
2	Alue 1		14249,772	34759,810	99,08	rauta	naula		3	pituus 46,9, kannan pituus 14,8, leveys 10,7	Kanta suorakulmainen. Mahdollisen arkun yhteydestä.
3	Alue 1		14249,651	34759,092	99,24	rauta	naula		5	pituus 47,2, kannan pituus 13,9, leveys 9,0	Kanta suorakulmainen. Mahdollisen arkun yhteydestä.
4	Alue 1		14248,433	34757,393	99,25	rauta	naula		14	pituus 85,4, kannan pituus 7,0, leveys 10,3	Kanta suorakulmainen
5	Alue 1		14248,273	34757,059	99,25	rauta	naula		4	pituus 26,8, kannan pituus 12,5, leveys 8,0	Kanta suorakulmainen, arkkunaula?
6	Alue 1		14249,232	34758,966	99,23	rauta	naula		9	pituus 56,2, kannan pituus 19,0, leveys 1,2	Kanta suorakulmainen, hirren päästä
7	Alue 1	R2	14247,673	34755,308	99,32	rauta	naula		9	pituus 75,8, kannan pituus 11,3, leveys 10,9	Kanta neliö
8	Alue 1	R1				rauta	naula		17	pituus 110,9, kannan pituus 17,9, leveys 13,2	Kanta suorakulmio?
9	Alue 1	profiili				rauta	naula		12	pituus 74,8, kannan pituus 17,2, leveys 10,8	Kanta suorakulmainen
10	Alue 1	profiili				rauta	naula		10	pituus 93,9, kannan pituus 13,8, leveys 12,2	Kanta soikea
11	Alue 1	R1				lasi	vihreä tasolasi	2	1		Toinen reunapala. Leikkausjälkiä.
12	Alue 1	R1				savi	liitupiippu		3	pituus 42,3, halkaisija 9,4	Pala liitupiirun varretta. Koristelematon.
13	Alue 3	Sininen savi				tiili		2	27		Koeajan länsipäädystä
14	Alue 3	Sininen savi				tiili		3	884		Koeajan itäpäädystä.



Jyväskylä Cygnaeuksenpuisto 2002							
Löytölista (esineitä ei talletettu)							
Kaivausjohtaja Auli Tourunen							
Luettelonro	Alue	Kerros	Materiaali	kuvaus	kpl	paino (g)	Muuta
1	Alue 1	Pintamulta	lasi	vihreä pullolasi	3	39	Yksi pala pullon pohjasta.
2	Alue 1	Pintamulta	lasi	kirkas pullolasi	1	2	
3	Alue 1	Pintamulta	lasi	kirkas tasolasi	2	7	
4	Alue 1	Pintamulta	lasi	ruskea pullolasi	1	1	
5	Alue 1	Pintamulta	posliini	puhelinpylvään nuppi	1	74	Osa posliinista puhelinpylvään nuppia.
6	Alue 1	Pintamulta	posliini	astia	9	62	Yhdessä reunapalassa kohokuvioita, kukka sekä koristeraitoja. Muut palat koristelematonta valkoista posliinia.
7	Alue 1	Pintamulta	keramiikka	lasitettu punasavi	1	9	Punaruskea lasite
8	Alue 1	Pintamulta	keramiikka	punasavi	3	7	Lasittamattomia astian paloja.
9	Alue 1	Pintamulta	tiili		4	43	
10	Alue 1	Pintamulta	laasti		1	2	
11	Alue 1	Pintamulta	luu	eläinluu	4	8	Naudan kylkiluun pala, 2 kylkiluun palaa ja tunnistamaton frag.
12	Alue 1	Vaalea hieta	lasi	vihreä pullolasi	1	14	
14	Alue 1	Vaalea hieta	lasi	kirkas pullolasi	1	1	
15	Alue 1	Vaalea hieta	lasi	kirkas tasolasi	2	5	
16	Alue 1	Vaalea hieta	luu	ihmisluu	17		Mm. lantioluun, olkaluun, sääriluun, kylkiluun ja toisen kaulanikaman paloja. Ihmisluu haudattu alueen 1 pohjalle.

# JYVÄSKYLÄ CYGNAEUSPUISTO 2002

## KARTTALUETTELO

1. Yleiskartta
2. Alue 1 Pintavaaitus
3. Alue 1 Pohjakartta
4. Alue 1 Profiili S – seinämästä
5. Alue 2 Pintavaaitus
6. Alue 2 Pohjakartta
7. Alue 2 Profiili N – seinämästä
8. Alue 3 Pintavaaitus
9. Alue 3 Pohjavaaitus
10. Alue 3 Profiili W – seinämästä
11. Alue 4 Pintavaaitus
12. Alue 4 Pohjakartta
13. Alue 4 Profiili E - seinämästä

Teknisten ongelmien vuoksi kartoista puuttuvat tarkat pintavaaituksen nurkkakoordinaatit:

### Alue 1

14250,906	34763,466
14251,791	34762,997
14245,318	34750,611
14244,419	34751,068

### Alue 2

14242,364	34718,880
14243,372	34718,834
14242,804	32705,841
14241,815	34705,890

Alue 3

14205,087	34755,700
14206,281	34754,491
14205,554	34753,851
14204,350	34755,032

Alue 4

14257,259	34724,803
14251,848	34726,868
14256,930	34723,849
14251,436	34725,787

## JYVÄSKYLÄ, CYGNAEUSPUISTO 2002

### Kuvaluettelo

MV-negatiivit 3,6 X 2,4 mm

Kaivausjohtaja Auli Tourunen

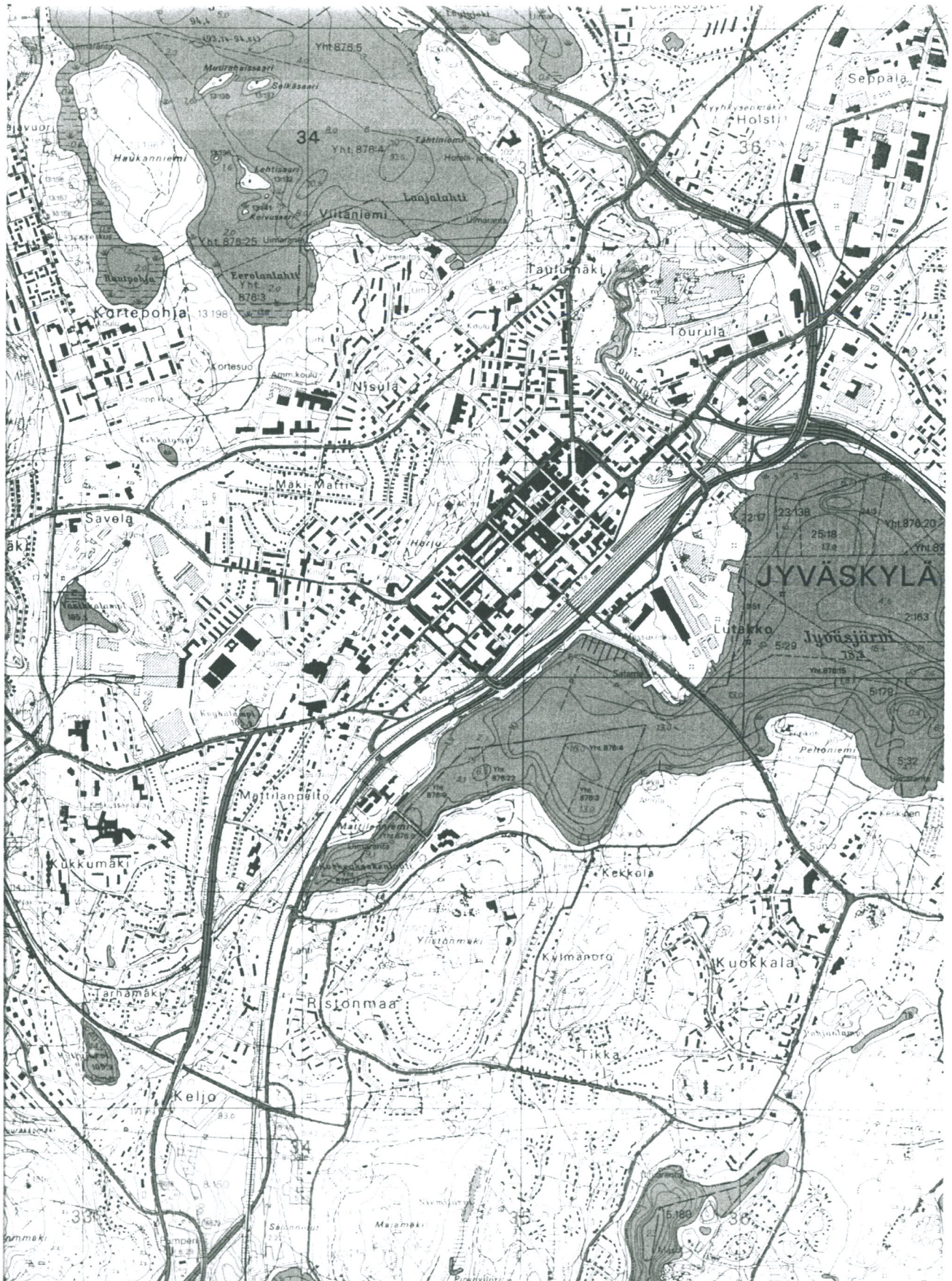
Kuvaaja Auli Tourunen

Keski-Suomen museon kuva-arkisto, diar pnä. 15.10.2002

Luettelonro	Kuvan aihe	suunta	päiväys
K 2074:			
1	Alue 1 ennen kaivauksia.	E	30.9.
2	Alue 1:n länsipää pintamaan poiston jälkeen.	E	30.9.
3	Alue 1, R1 (lankku). Yksityiskohtakuva.	SW	1.10.
4	Alue 1, R2 (hirsi). Yksityiskohtakuva.	S	1.10.
5	Alue 1, R3 (kivijalka). Yksityiskohtakuva.	S	1.10.
6	Alue 2 ennen kaivauksia.	W	1.10.
7	Alue 1, pohja. Länsipääty.	SE	2.10.
8	Alue 1, pohja. Keskiosa.	SE	2.10.
9	Alue 1, pohja. Itäpääty.	SW	2.10.
10	Alue 3 ennen kaivauksia.	SE	2.10.
11	Alue 1. Mahdollinen hauta.	E	2.10.
12	Alue 1. S-profiili lännestä itään.	N	2.10.
13	Alue 1. S-profiili lännestä itään.Epätarkka.	N	2.10.
14	Alue 1. S-profiili lännestä itään.Epätarkka.	N	2.10.
15	Alue 1. S-profiili lännestä itään.	N	2.10.
16	Alue 1. S-profiili lännestä itään.	N	2.10.
17	Alue 1. S-profiili lännestä itään.	N	2.10.
18	Alue 1. S-profiili lännestä itään.Epätarkka.	N	2.10.
19	Alue 1. S-profiili lännestä itään.Epätarkka.	N	2.10.
20	Alue 1. S-profiili lännestä itään.	N	2.10.
21	Alue 1. S-profiili lännestä itään.	N	2.10.
22	Alue 1. S-profiili lännestä itään.Epätarkka.	N	2.10.
23	Alue 1. S-profiili lännestä itään.Epätarkka.	N	2.10.
24	Alue 1. S-profiili lännestä itään.	N	2.10.
25	Alue 1. S-profiili lännestä itään.	N	2.10.
26	Alue 1. S-profiili lännestä itään.	N	2.10.
27	Alue 1. S-profiili lännestä itään.	N	2.10.
28	Alue 2, pohja. Länsipääty.	E	3.10.
29	Alue 2, R4 (paalu). Yksityiskohtakuva.	S	3.10.
30	Alue 2. Kaapeli, paalu (R4) ja juurakko.	W	3.10.
31	Alue 2, pohja. Itäpääty.	W	3.10.
32	Alue 1, ennallistamistyö. Kaivurikuljettaja Jani Fredin.	N	3.10.
33	Alue 4 ennen kaivauksia.	S	3.10.
34	Alue 2, N-profiili länsipäästä juurakkoon.	S	3.10.
35	Alue 2, N-profiili länsipäästä juurakkoon.	S	3.10.
36	Alue 2, N-profiili länsipäästä juurakkoon.	S	3.10.
37	Alue 2, N-profiili länsipäästä juurakkoon.	S	3.10.
38	Alue 2, N-profiili länsipäästä juurakkoon.	S	3.10.
39	Alue 2, N-profiili länsipäästä juurakkoon.	S	3.10.
40	Alue 2, N-profiili länsipäästä juurakkoon.	S	3.10.
41	Alue 2, N-profiili länsipäästä juurakkoon.	S	3.10.
42	Alue 2, N-profiili juurakosta itäpäähän.	S	3.10.
43	Alue 2, N-profiili juurakosta itäpäähän.Epätarkka.	S	3.10.
44	Alue 2, N-profiili juurakosta itäpäähän.	S	3.10.
45	Alue 2, N-profiili juurakosta itäpäähän.	S	3.10.
46	Alue 2, N-profiili juurakosta itäpäähän.	S	3.10.
47	Alue 3, pohja.	SE	3.10.
48	Alue 3, länsiprofiili. Eteläpääty.	NE	3.10.

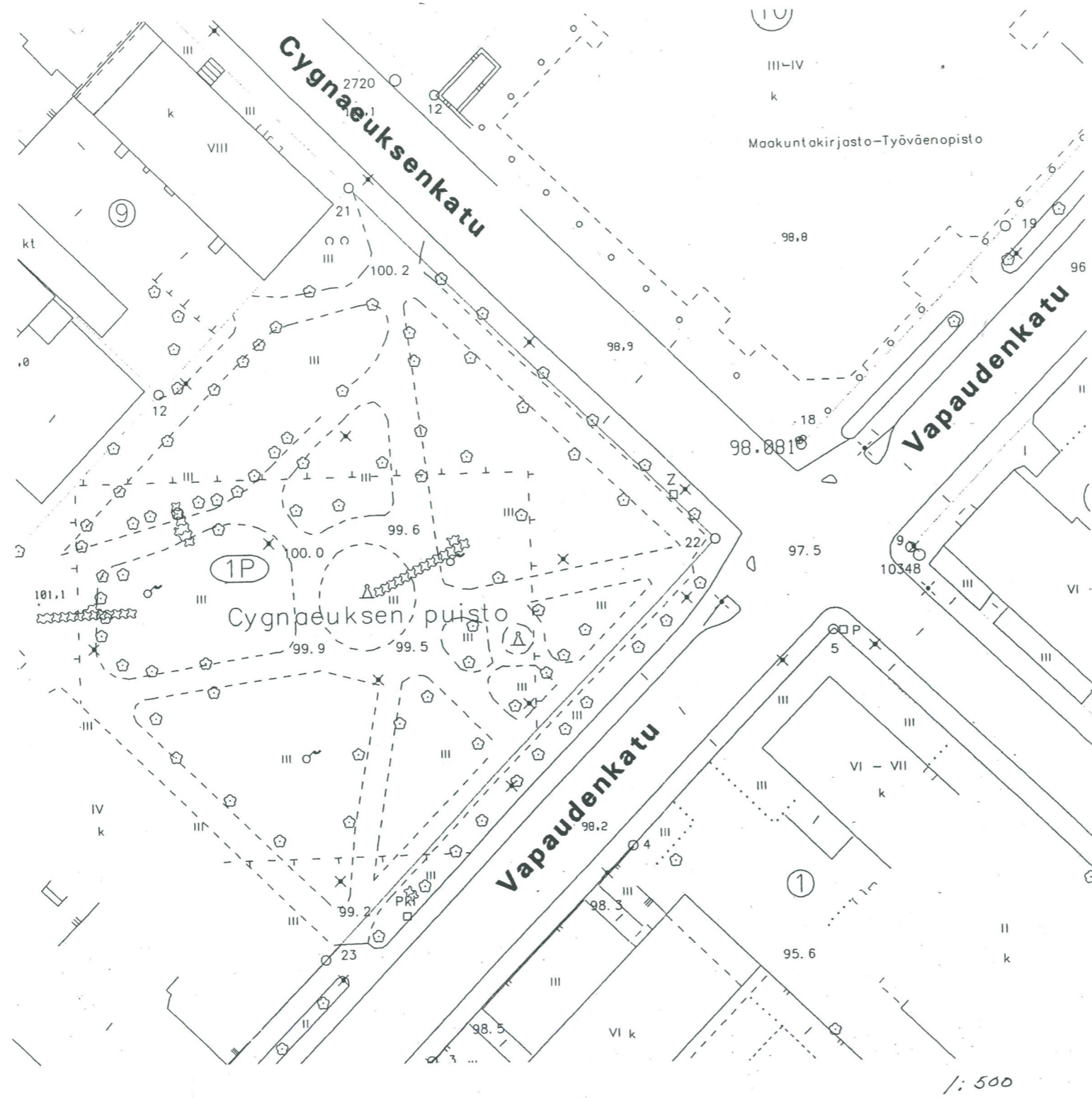
49	Alue 3, länsiprofiili. Pohjoispääty.	NE	3.10.
50	Alue 1 ennallistettuna.	E	4.10.
51	Alue 4. Piirtäjä Aino Tiilikainen puhdistamassa kiveystä.	S	4.10.
52	Alue 4. Kivet.	NE	4.10.
53	Alue 4, pohja. Pohjoispääty.	S	4.10.
54	Alue 4, pohja. Eteläpääty.	N	4.10.
55	Alue 4, itäprofiili pohjoisesta etelään.	W	4.10.
56	Alue 4, itäprofiili pohjoisesta etelään. Epätarkka.	W	4.10.
57	Alue 4, itäprofiili pohjoisesta etelään.	W	4.10.
58	Alue 4, itäprofiili pohjoisesta etelään.	W	4.10.
59	Alue 4, itäprofiili pohjoisesta etelään.	W	4.10.
60	Alue 4, itäprofiili pohjoisesta etelään.	W	4.10.
61	Alue 4, itäprofiili pohjoisesta etelään.	W	4.10.
62	Alue 2 ennallistettuna.	E	4.10.
63	Alue 3 ennallistettuna.	E	4.10.
64	Alue 4 ennallistettuna.	S	4.10.
65	Alueet 2 ja 4 ennallistettuina.	S	4.10.

Ote karttalehdestä JYVÄSKYLÄ 3212 05



# Ote Jyväskylän kaupungin osoitekartasta



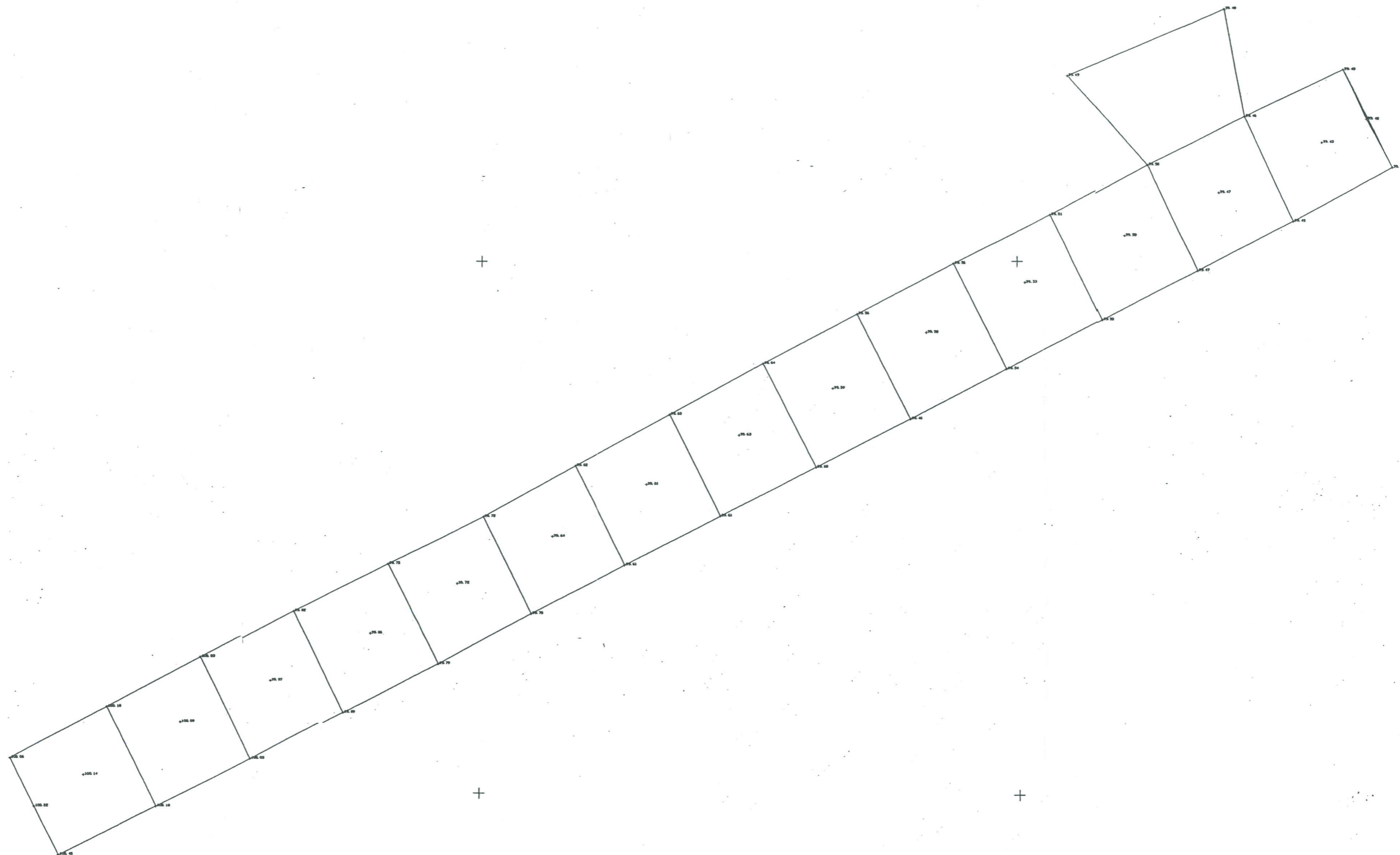


JYVÄSKYLÄ  
 CYGNAEUSPUISTO 2002  
 KARTTA1  
 YLEISKARTTA  
 J SIPPULA



250mX

245mX



34750mY

34755mY

34760mY

JYVASKYLAN KAUPUNKI

CYGNÄUSPUISTO

KARTTA 2 ALUE 3

PINTAAVAITUSKARTTA

1:20

J. SIPPULA

korkeus n mpy

14250mX

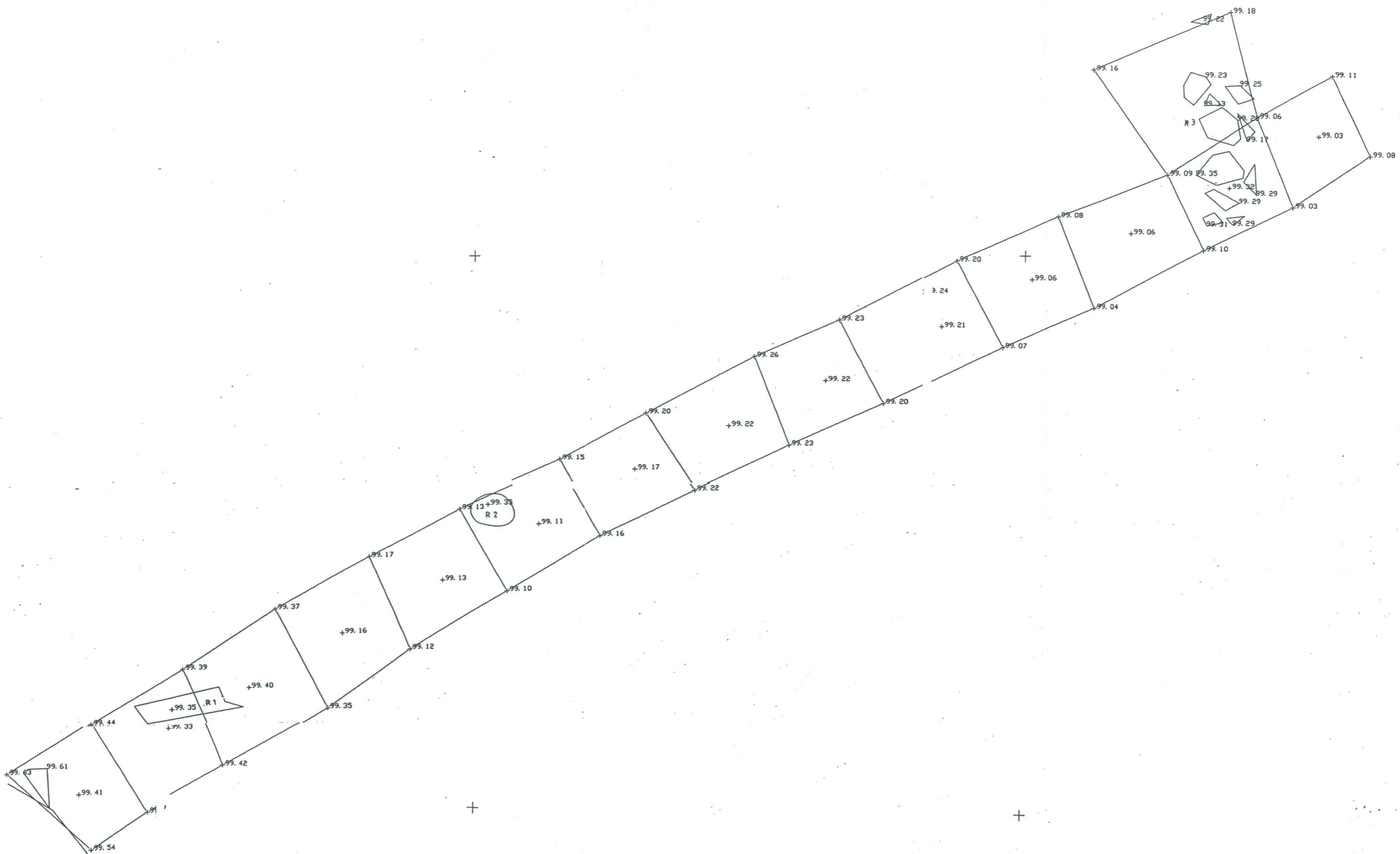
14245mX

+

+

+

+



34750mY

34755mY

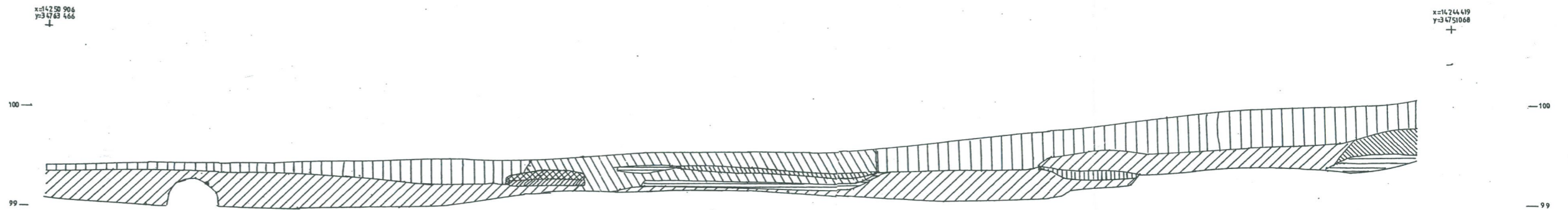
34760mY

JYVASKYLAN KAUPUNKI  
 CYGNAEUSPUISTO  
 KARTTA3 ALUEI  
 PÖHJAKARTTA  
 1:20  
 J. SIPPULA  
 korkeus n mpy

JYVÄSKYLÄ  
CYGNAEUSPUISTO 2002

Kartta 4  
Alue1 profiili S-seinämästä  
Korkeus m mpy  
MK 1:20  
A Tiilikainen

-  MULTA
-  VAALEA  
HIETA
-  TUMMA  
HIETA
-  TUMMA  
HIEKKA
-  RUSKEA  
SAVI
-  HARMAA  
HIETA
-  SININEN SAVEN-  
SEK. HIETA
-  KESKIRUSKEA  
HIEKKA



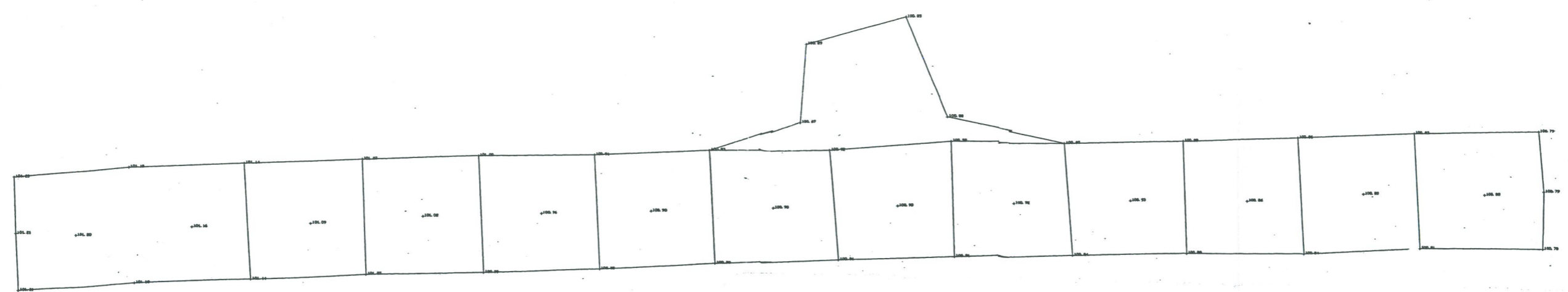
1245mX

+

+

+

+



140mX

+

+

+

+

34705mY

34710mY

34715mY

34720mY

JYVASKYLAN KAUPUNKI  
 CYGNAEUSPUISTO  
 KARTTAS ALUE2  
 PINTAVAAITUSKARTTA  
 1:20  
 J. SIPPULA  
 korkeus n npy

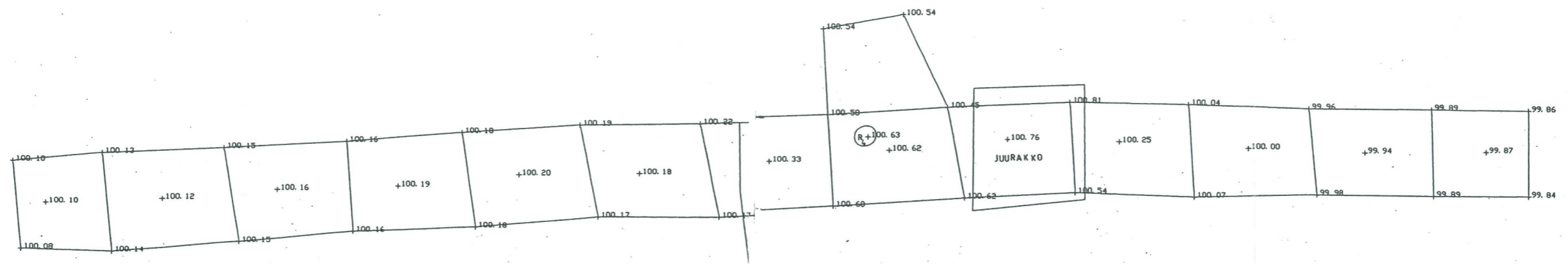
245mX

+

+

+

+



0mX

+

+

+

+

34710mY

34710mY

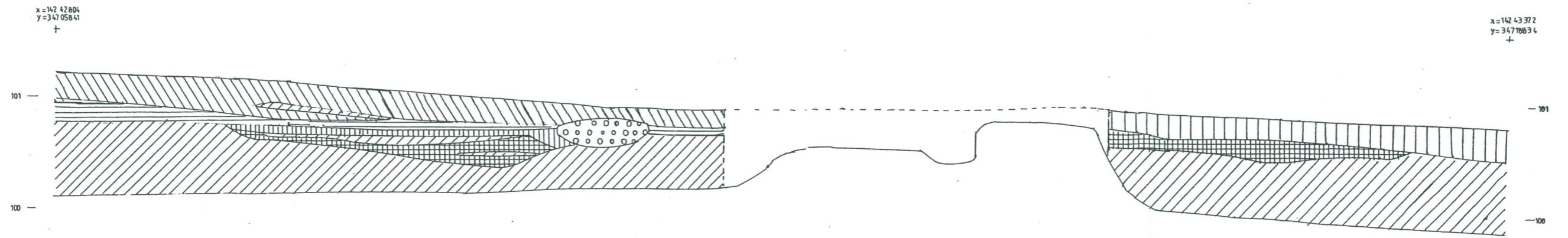
34715mY

34720mY

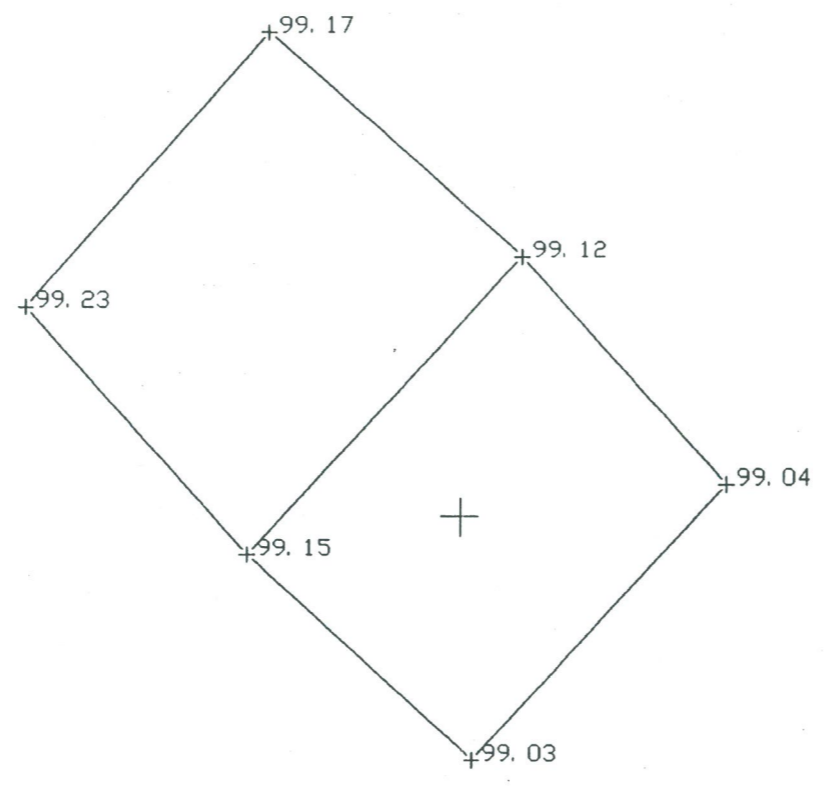
JYVASKYLAN KAUPUNKI  
 CYGNAEUSPUISTO  
 KARTTA6 ALUE2  
 PÖHJÄKARTTA  
 1:20  
 J. SIPPULA  
 korkeus n npy

JYVÄSKYLÄ  
CYGNAEUSPUISTO 2002  
Kartta 7  
Alue 2 profiili N-seinämästä  
Korkeus m mpy  
MK 1:20  
A Tiilikainen

-  MULTA
-  VAALEA HIETA
-  TUMMA HIETA
-  TUMMA HIEKKA
-  RUSKEA SAVI
-  SININEN SAVI
-  SORA



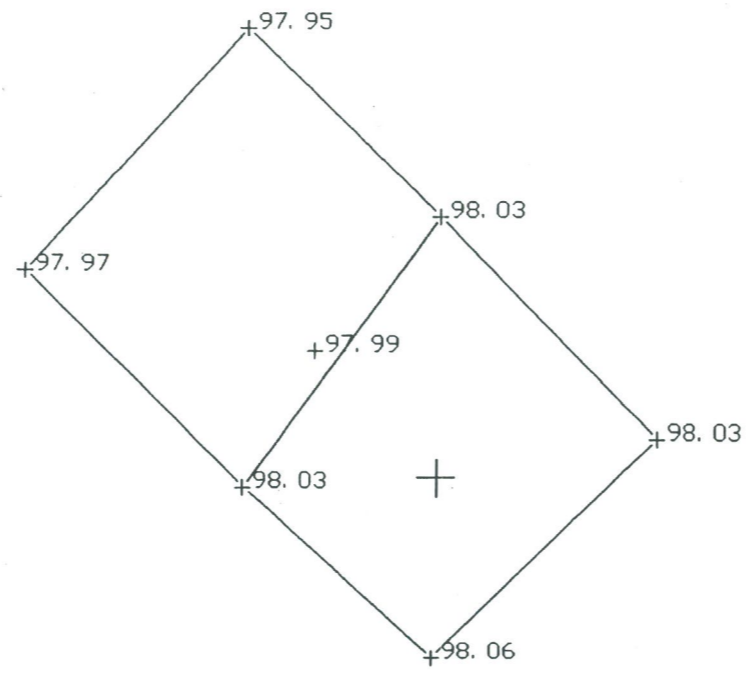
14205mX



34755mY

JYVASKYLAN KAUPUNKI  
CYGNAEUSPUISTO  
KARTTA 8 ALUE3  
PINTAVAAITUSKARTTA  
1: 20  
J. SIPPULA  
korkeus m mpy

14205mX



34755mY

JYVASKYLAN KAUPUNKI  
CYGNAEUSPUISTO  
KARTTA9 ALUE3  
POHJAKARTTA  
1:20  
J. SIPPULA  
korkeus m mpy



JYVÄSKYLÄ  
CYGNAEUSPUISTO 2002

Kartta 10

Alue 3 profiili W-seinämästä

Korkeus m mpy

MK 1:20

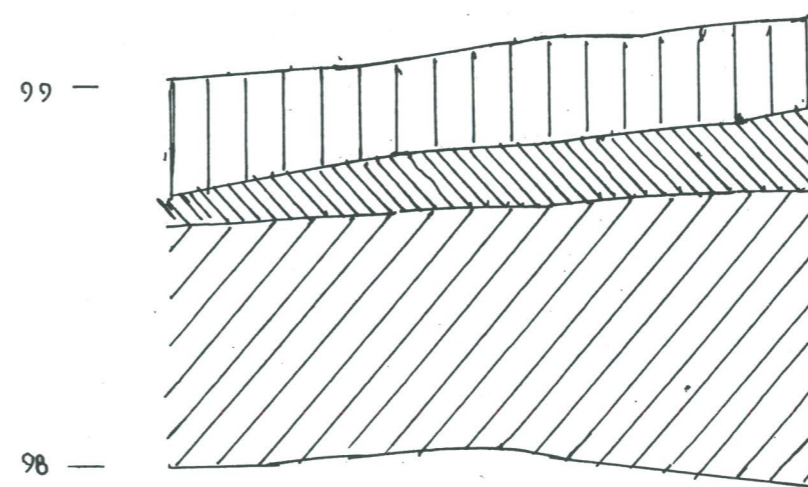
A Tourunen, puht. piirt. A Tiilikainen



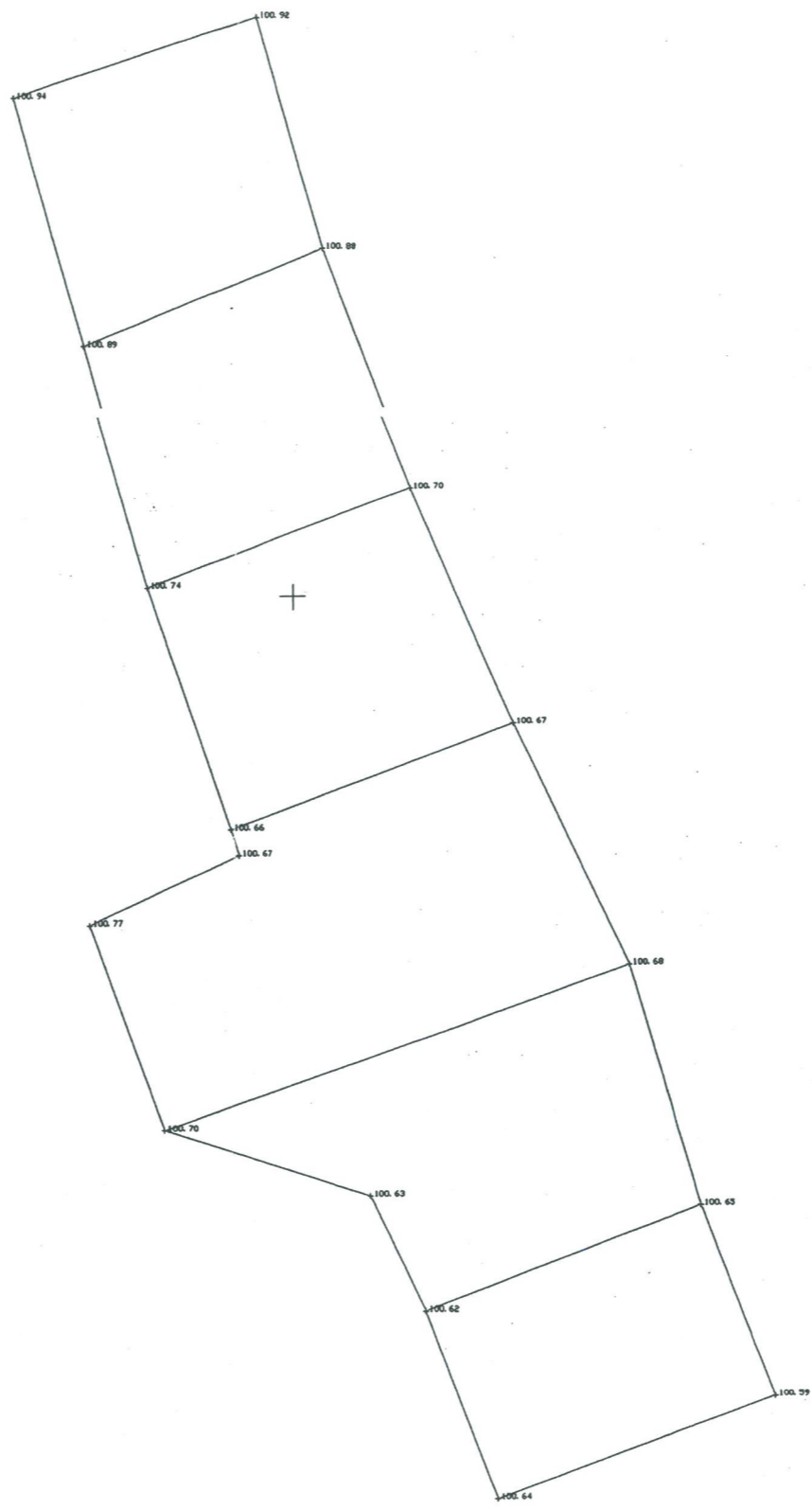
x = 14204350  
y = 34755032



x = 14205554  
y = 34753851



±255mX



±250mX

34720mY

34725mY

34730mY

JYVASKYLAN KAUPUNKI

CYGNAEUSPUISTO

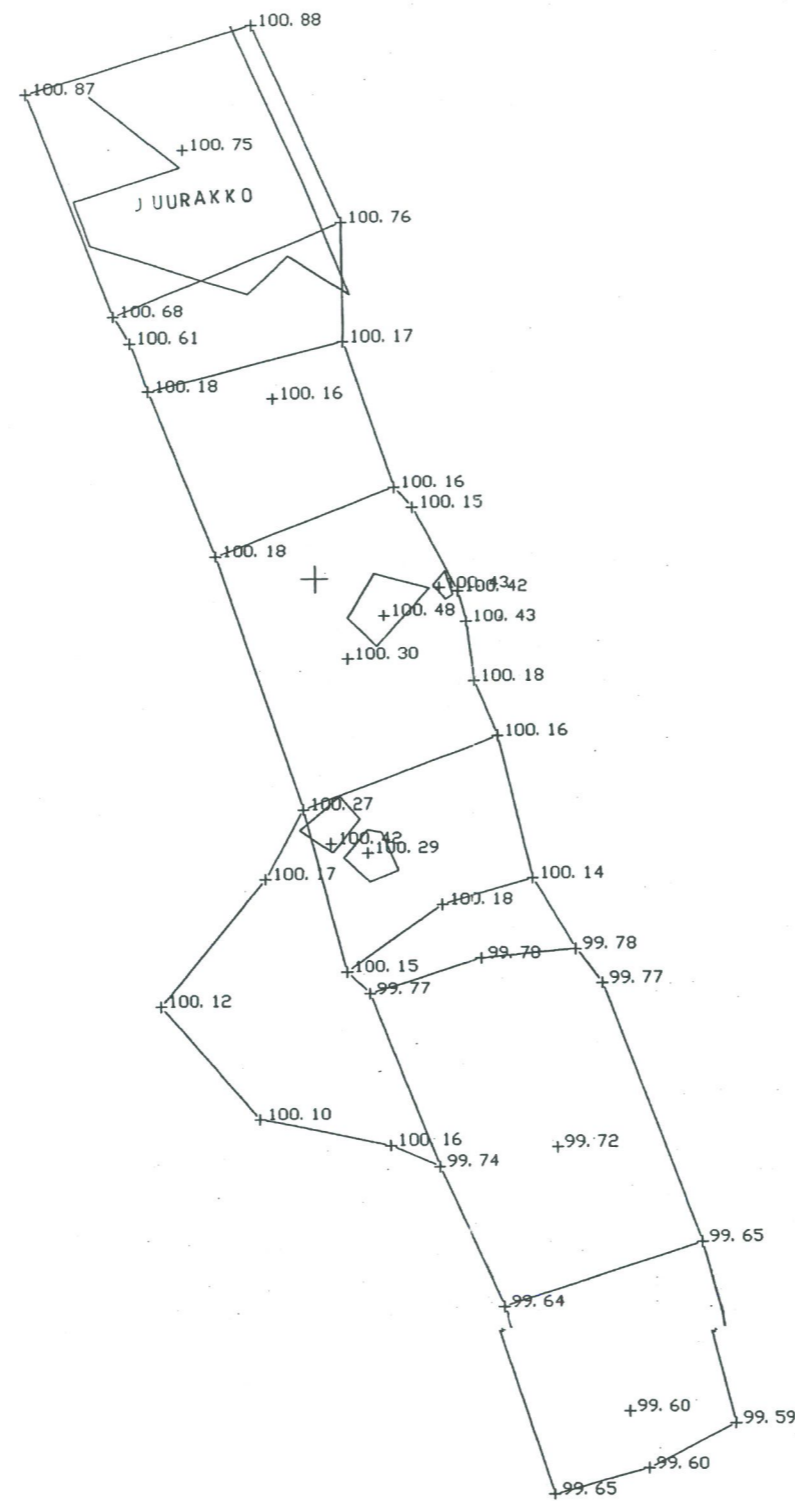
KARTTA11 ALUE4

PINTAVAAITUSKARTTA

1:20

J. SIPPULA

korkeus m mpy



JYVASKYLAN KAUPUNKI  
 CYGNAEUSPUISTO  
 KARTTA12 ALUE4  
 POHJAKARTTA  
 1: 20  
 J. SIPPULIN  
 korkeus m mpy

14255mX

14250mX

34725mY

JYVÄSKYLÄ  
CYGNAEUSPUISTO 2002

Kartta 13  
Alue 4 profiili E-seinämästä  
Korkeus m mpy  
MK 1:20  
A Tiilikainen

MULTA

VAALEA  
HIETA

TUMMA  
HIEKKA

SININEN  
SAVI

KIVI

JUURIA

