

Pukkilan kartanon sivurakennuksen kellarin ja sen ulkopuolen kaivaukset
8.9. - 9.11. 1976

Tarkoituksena oli tutkia sivurakennuksen/ vanhan päärakennuksen 1600-luvulta peräisin olevan kellarin salaojakaivoa ja siihen liittyvää vedenpoistojärjestelmää. Olin paikalla aina tarvittaessa.

Kellarin ulko-ovelta katsoen vasemmalla on kolme kellaria (tässä kaivauskertomuksessa numerot 1,2,3,) keskellä portaat ja eteistila sekä oikealla yksi iso kellari (numero 4), jossa tutkittava lattiakaivo on. Piirustus 602.3.77, liite 1.

Kellarin kaivaukset

9.9. kellareista poistettiin lattiavalut, jotka olivat rikkonaisia. Eteisen, pienen kellarin (n:o 1) ja ”komerokellarin” (n:o 2) valun seassa oli pieniä kiviä, paksuus oli 3-8 cm. Ison kellarin (n:o 4) valu oli erilaista: vaaleampaa, mutta alaosa oli saanut tummemman värin tummasta maasta. Valun seassa oli tummanharmaata ”kuonaa?”. Valujen alla oli mukulakiveystä.

Suurimman kellarin n:o, 4, eteläpäässä on muurin sisälle menevä syvennys, jonka suuaukko on n. 1,20 cm leveä ja n. metrin korkuinen. Syvyys n. 1,80 cm. Harmaakivistä muuratut reunat ulottuvat siten kellarin kivijalan ulkoreunan ulkopuolelle. Syvennyksen kattona on isot harmaakiviset vaakapaadet. Ne kaartuvat alaspäin ja yhtyvät syvennyksen takaseinänä olevaan kahteen isoon harmaakiveen. Näiden edustalla ja alapuolella on irtonaisia ladottuja kiviä. Valokuvat (neg. hist.os. 72907, 72908 ja neg RHO 27329-27333)

Ulkopuolelta, rakennuksen päädyistä katsoen kaivosyvennys muodosti siis pullistuman kivijalan edustalle.

Syvennys oli kaivauksen alkaessa täynnä vettä kellarin lattiatasoon asti. Kellarin lattioiden sementtivalussa oli tähän ”lattiakaivoon” johtavat vesiurat. Kaivosta johti ulospäin myöhempi salaojaputki.

Kaivo tyhjennettiin etuosastaan irtokivistä, lahosta puusta ja savesta. Kaivannon takaosan kivet jätettiin paikoilleen, koska ne olivat kiinni toisissaan ja vaikuttivat tarkoituksella ladotuilta. Kaivosyvennyksen etureunassa oli kaivoon viettävää mukulakiveystä ja sen jälkeen kaksi poikittaista hirttä. Mittauspiirustukset 602.3.77, pohja ja 602.3.76, leikkaus, liitteet 1 ja 2 . Poikittaisten hirsien jälkeen, niissä kiinni oli pystyponttiseinää, joka osoittautui 1,20 x 1,80 cm:n kokoisen ja noin metrin korkuisen kehikon eli itse kaivon pohjoisseinäksi. Kehikon vasemman reunan päällä oli kaksi parrua, jotka jatkuivat takaseinän kivien alle. Valokuvat neg. RHO 27330, 27331). Kaivon keskikohdalla oli vielä yksi, myöhemmin lisätty puu, joka lienee pantu paikoilleen estämään ponttiseinän kallistumista sisäänpäin. Se päättyi takaosan kiviin. (neg. RHO 27329) Kaivon puolivälissä oli kivien seassa pinnaltaan koverrettu parru (ollut aiemmin muussa käytössä?), jonka tarkoitus oli kai ollut suojata sen takaa paljastunutta vedenpinnan tasausaukkoa(?). Kuvat 218133:1-4 ja neg. RHO 27329.

Leikkauspiirustuksesta näkyy, että kehikko on kokonaan talon seinälinjan ulkopuolella.

Rakennuksen ulkopuoleiset kaivaukset

Rakennuksen eteläpäädyn kaivaukset aloitettiin 8.9. kellarissa sijaitsevan salaojakaivon katekivien ulkopinnan esille saamiseksi. Kaivanto ulottui rakennuksen eteläkulmasta itäisen ikkunan

puoliväliin. Sen leveys oli n. 170-200m. Alueen länsiosa oli aikaisemmin salaojituksen yhteydessä kaivettu muurin alareunaan asti. (Valok. neg. RHO 32755)

Pinnassa oli 20-25 cm mullan ja saven sekaista maata, sen alla 5-10 cm paksu punertava kerros. Väri johtui vaalean oranssista tiilimurskasta. Kivijalasta n. 45 cm:n päässä kerros muodosti pystysuoraan talon suuntaisena kulkevan juovan, n.2cm paksun, n. 40cm ja kääntyy sitten etelään. Kerroksesta löytyi hyvin kirkas lasin pala (astiaa). Noin 140 cm päässä talosta kerros kääntyy alaspäin. Punertavan kerroksen alla tummahko savikerros (kulttuurimaata), jossa joitain laikkuja vaaleampaa savea.

Seinän vieressä oli isohkoja irrallisia kivenlohkareita 50 cm leveydeltä. Niiden alla oli savea. Ne otettiin pois, mutta alla oli uusia kiviä, jotka jätettiin toistaiseksi paikoilleen.

Ne ulottuivat kaivannon keskellä 105 cm päähän kivijalasta (3 kiven leveydeltä). Muualla kiviröykkiön leveys n. 70-60 cm. Uloimmat kolme kiveä irrallisia, alla savi.

Valokuvissa 218133:5 ja 6 näkyy seinän viereen tehty kaivanto ja kivijalan alta n. 60 cm verran esiin tulevat ”anturakivet” sekä alempana kivet, jotka ovat kuuluvat kellarin kaivosyvennyksen ”kattokiviin”.

Kuvissa 218133:7 ja 8 lähikuvat näistä suurehkoista kivistä.

Valokuvassa 218133:9 näkyy sama tilanne kivien osalta. Ne jätettiin paikoilleen, jottei vahingoitettaisi kaivosyvennyksen kattokiviä. Joitakin pienehköjä kiviä on poistettu maan mukana. Kaivannon pohjalla näkyy esiin tulleet vanhat vedenpoistoputket. Mittauspiirustus 602.3.78, liite 3.

Tämän päädyn edustalla olevan kaivannon lisäksi tehtiin uusi kaivanto siitä parin metrin päähän. Kuvat 218133:18-21 ovat tämän kaivannon pohjalta esiin tulleista kahdesta vedenpoistoputkesta. Kun rakennuksen päädyistä kaadettiin koivu, nämä kaivannot voitiin yhdistää. Maa oli erittäin kovaa savimaata, jossa runsaasti lasia, lasipullon palasia, keramiikkaa, fajanssia, rautanauvoja ja luita .

Vedenpoistoputket:

Kiviröykkiön edestä tuli esille osittain tuohien peittämää lahoa puuta, joka osoittautui kaivon vedenpoistoputkeksi. Sen vieressä oli vielä lahompa puuta, joka osoittautui vanhimmaksi, alkuperäiseksi putkeksi. Valokuvat 21833:9-17 ja neg.RHO 32710-32714, 26809-13.

Myöhempi putkikin oli erittäin laho 140 cm matkalta ja puunjuuria täynnä. Putki oli tehty kahdesta kourusta eli halkaistuista, koverretuista puunrungon puolikkaista. Yläpuolinen kouru oli lähes hajonnut ja se poistettiin. Putki oli ollut peitetty tuohella ja savella. Valokuva neg.RHO 32710,32714. Putki päättyi kolmen kiven koloon, joista vasemmanpuoleinen oli iso laattamainen kivi. Putken päässä oli suorakaiteen muotoinen reijitetty metallilevy estämässä saven, maan ym. pääsyä putkeen. Valokuva neg.RHO 32711. Levy oli kallistunut kiveä vasten ja sen ja putken yläpään väliin jäi 3,5 cm rako täynnä maata. Valokuvissa 238133:12-14 näkyy kourun päättymisen reijitettyyn metallilevyyn. Kourun alaosa poistettiin. Valokuva 218133:33. Sen alla oli 5-7 cm savea. Alla oli kaksi poikittaista hirttä, jotka ulottuivat kaivannon vasemmassa reunassa olevaan isoon laattakiveen. Hirsien takana oli ponttiseinä. Putken pää osui juuri sen kohdalle. Valokuvat neg RHO 26809-13, 218133:17. Koska ulompi hirsi oli 30 cm korkeammalla kuin sisempi, oli putken päälle jouduttu panemaan kaksi korotuskiveä. Kaivannon oikeasta reunasta tulee esiin 18 cm matkata laho, puunjuuria täynnä oleva hirren pää osittain sisemmän hirren päällä. Sen yläpinta oli putken tasolla. Se nousee hieman ylöspäin. Tukenut kai aikoinaan pukea paikoillaan sivusta käsin.

Vanhin ja sen korvannut uudempi putki olivat lähes vierekkäin poikkihirsien edustalla, mutta etelämpänä väli oli 10-13 cm. Vanhin putki oli katkaistu uudempaa asennettaessa. Sen pää oli

kuitenkin vielä hieman uloimman poikkihirren päällä. Valokuva neg.RHO 26812-14, 218133:14 ja 15. Putkesta ei ollut jäljellä muuta kuin puunrungosta koverrettu alaosa. Päälimmäisestä kourusta ei ollut mitään jälkeä, joten päällä oli todennäköisesti ollut vain lankku. Kouru oli hyvin laho ja reunoiltaan levinyt. Alkuperäisen putken alemman kourun reunat olivat 6 cm korkeat ja 5,5 cm paksut, pohjan leveys 12,5 cm. Kourun ulkopinnassa oli kaarnaa ja suojana tuohet.

Peltokaivanto 14.10.

Pellolle tehtiin uusi kaivanto sen selvittämiseksi, kuinka pitkälle putket jatkuvat. Esille tuli myöhempi puuputki (valokuva neg RHO 27334) ja sen molemmin puolin, n.10-15 cm alempana erittäin lahoa puuta eli vanhempi putki. Kaivantoa laajennettiin putkien suuntaisesti etelään. Maa oli savimaata, jossa kaivukohdassa tiilen palasia, keramiikkaa, luita. Myöhempi putki oli jopa erittäin hyväkuntoinen ja siitä otettiin näytepala. Putkien ympärillä oli tiukka savikerros, ei juuri tuohia. (Valokuvat 2181:22-31, neg. RHO 32741, neg. RHO 26805-26808)

Kourut oli jatkettu siten, että tyvipuolen kourun päällä oli jatkokourun latvapää. Ne olivat siis sisäkkäin. Liitos oli vahvistettu molemmin puolin rautanauiloilla 25-27 cm:n päässä jatkokohdasta. Tyvipuun kaarnan paksuus oli 2,5 cm. Liitoskohta oli ympäröity tuohilla. Vanhemman putken kouruosa oli sisältä 10 cm leveä. Kourun reunat olivat 7 cm korkeat, niiden paksuus pohjalla 6 cm ja yläreunassa 5,5 cm. Kourun päällä olleen puun paksuus oli nykyisellään 5,5 cm.

Sain kuulla, että kuusiaidan ulkopuolelta, joen puolelta, oli joskus tullut esille puukourun pää, jonka alla oli poikittainen hirsi. Puukourun päällä oli ollut vastakouru, joka oli kuitenkin ollut käännetty ylöspäin. Putket ovat siis jatkuneet joenpenkkaan asti.

Kellareiden kaivaukset

Kellari 3.

Kellarin lattiana oli mukulakivet. (Valokuva neg. RHO 27337) Kellarin seinänvierustoja kiersi vesiojat kolmella sivulla. Piirustus 602.3.77, liite1. Eteläsivulla vesioja oli epämääräisempi ja se oli osaksi peitetty/katettu tiilillä. Niiden alla oli karkean hiekan ja saven sekaista maata. (Valokuvat 218133-35, neg. RHO 27335). Vesiojien vedet oli johdettu eteläseinän alittavaan ojaan, joka johti kellariin 4 ja sen oja pitkin kaivoon. Kellarin eteläseinässä oli lisäksi ilmanvaihtoaukko kellariin 4. (Valokuva neg. hist.os. 72905-6)

Kellari 2

Kellaria lattiana oli betoni, joka jatkui kynnystiilien alle. Betonin alla oli n.5-8 cm hiekan ja saven sekaista maata. Sen alla mukulakiveystä ja lahoa puuta, joka on kuulunut lattiaa joskus peittäneeseen lautalattiaan. Liitekuva 4.

Kellari 4, luoteisnurkan kaivanto

Kellarin lattiaa peitti betoni vesiojineen. (Valokuva neg. hist.os. 72907) Betonin alla oli mukulakiveys ja seinänvierustoja kiertävät mukulakivistä tehdyt vesikourut, jotka johtivat kaivoon. Mittauspiirustus 602.3.77, liite1 ja 4.

Kellarin luoteisnurkkaan tehtiin kaivanto muurin alareunan esillesaamiseksi. Kellarin seinänvieriä kiertävän vesikourun pohja oli oviseinän edustalla 25-26 cm päässä seinästä ja länsiseinän edustalla 37-38 cm päässä seinästä. Mukulakivet numeroitiin ennen poistamista. (Valokuva 218133: 36)

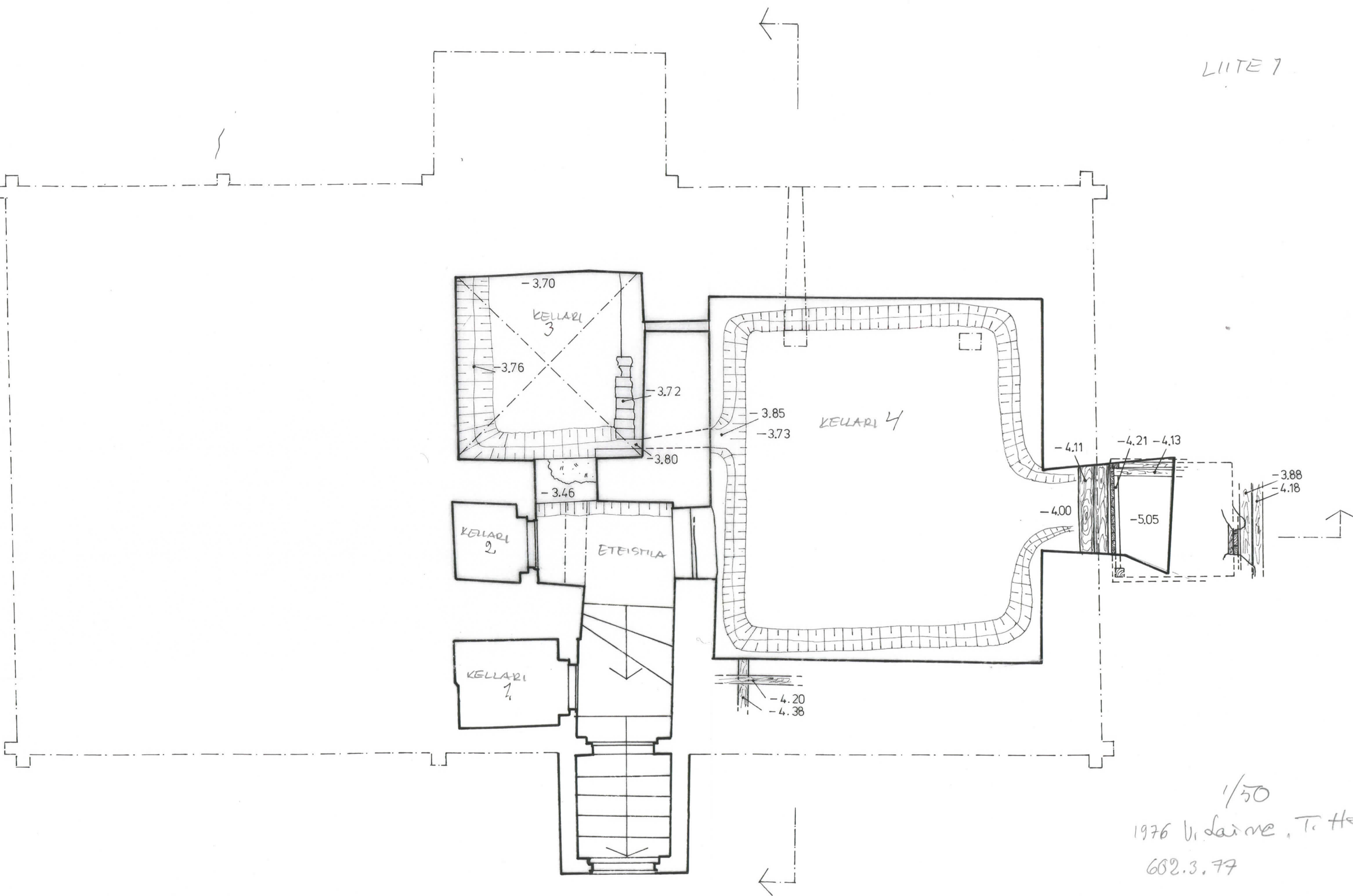
Kivien alla ja väleissä oli soraa. Alla oleva maa oli tummaa ja siinä oli hiiltä, lahoa puuta ja jokunen tiilinpala. Kerros oli kupera, kuten lattiakiveyskin. (Valokuva neg. RHO 27328)

Aivan muurien vieressä oli palanutta kerrosta. Se alkoi kellariin johtavan oven pielessä 102 cm kellariin tuodusta -3.00:n tasosta. Länsiseinän edustalla palanut kerros alkoi 90 cm:n päästä. Muurin alta tuli esiin hirsikehikko. Muurin nähden poikittaisen itä-länsisuuntaisen hirren yläpinta oli tasolla -4.38 ja sen päällä olevan muurin suuntaisen hirren -4.20. Mittauspiirustus 602.3.77, liite 1.

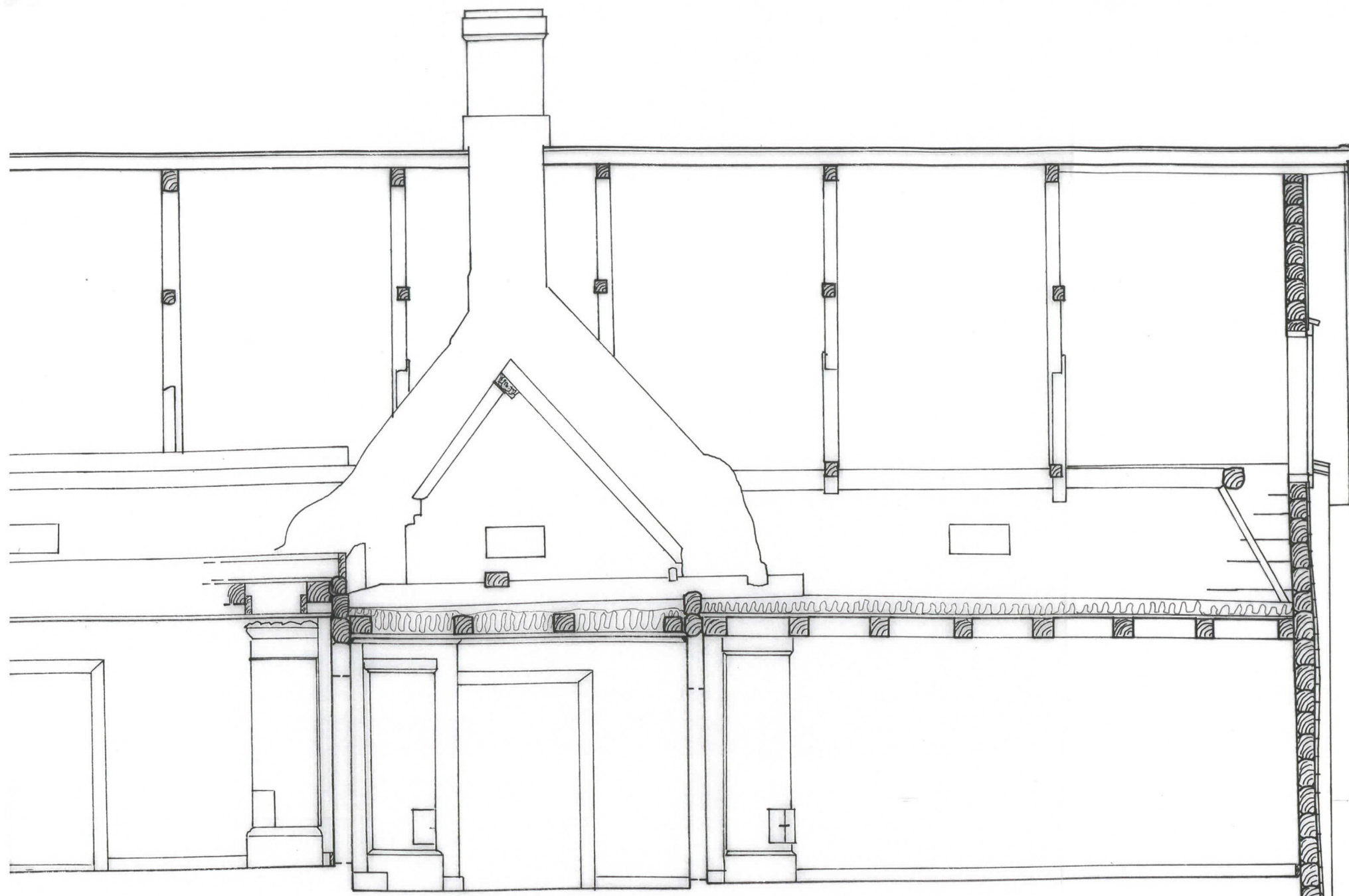
Kaivauksiin liittyvät valokuvat on luetteloitu, numeroitu ja tekstitetty. Ne ovat liitteenä 7.

Liisa Eerikäinen

LIIITE 7

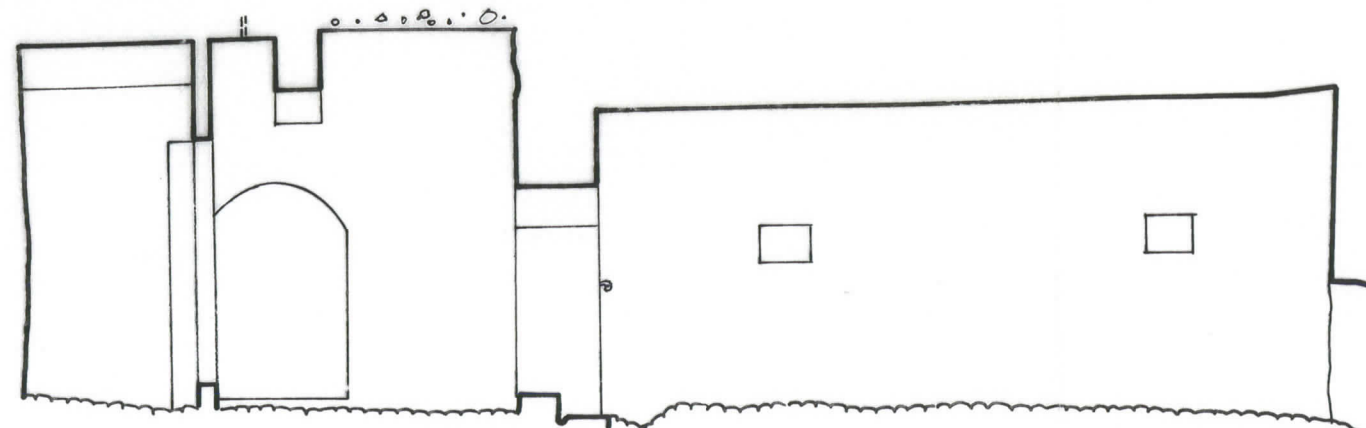


1/50
1976 Viikari, T. Heim.
602.3.77



LIITE 2

1977 V-LAINE, T. HEININEN
602.3.76 1:50



▽+0

KIVÄ

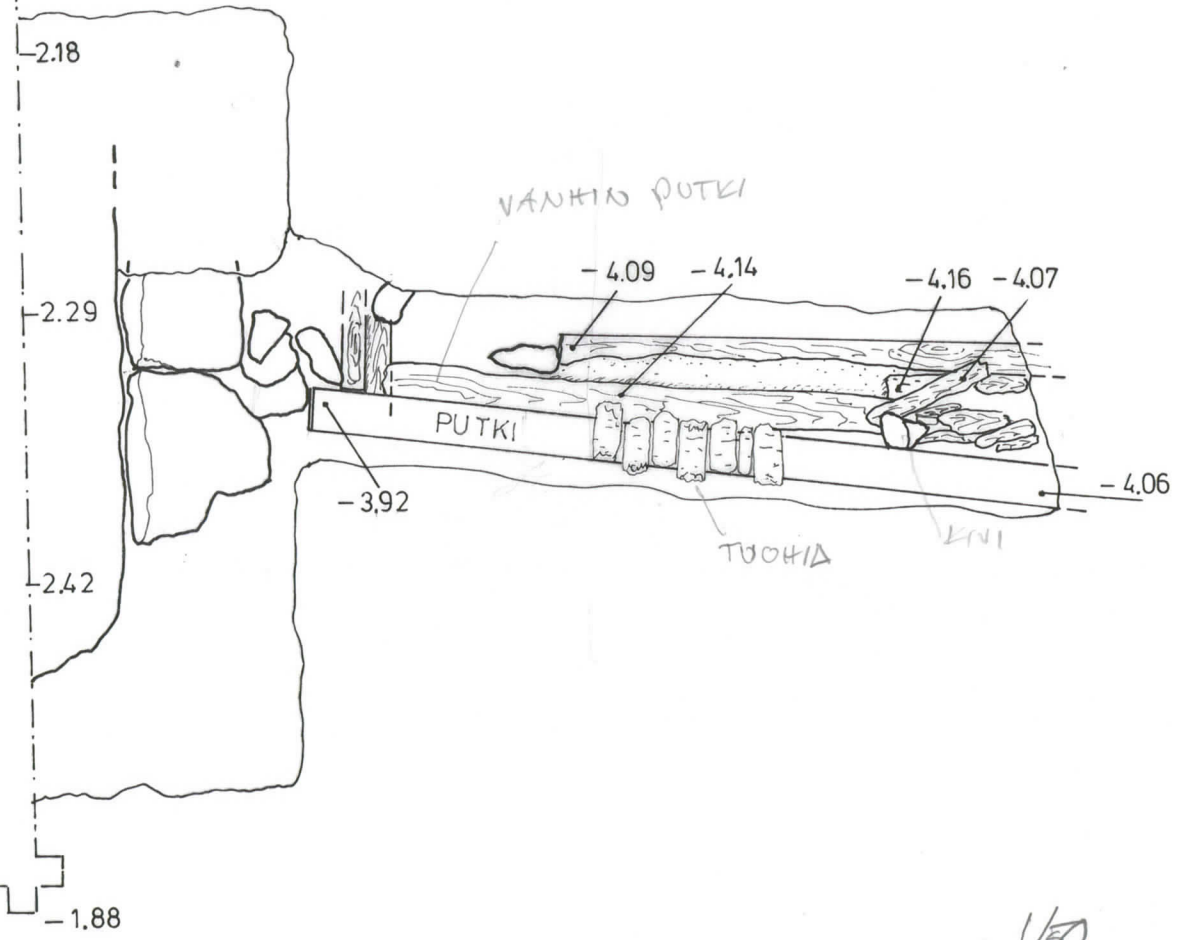
REIJITETTY METALLILEVY

PUTKI

IRTO-
MAISIA,
LADOTTUA
KIVÄ

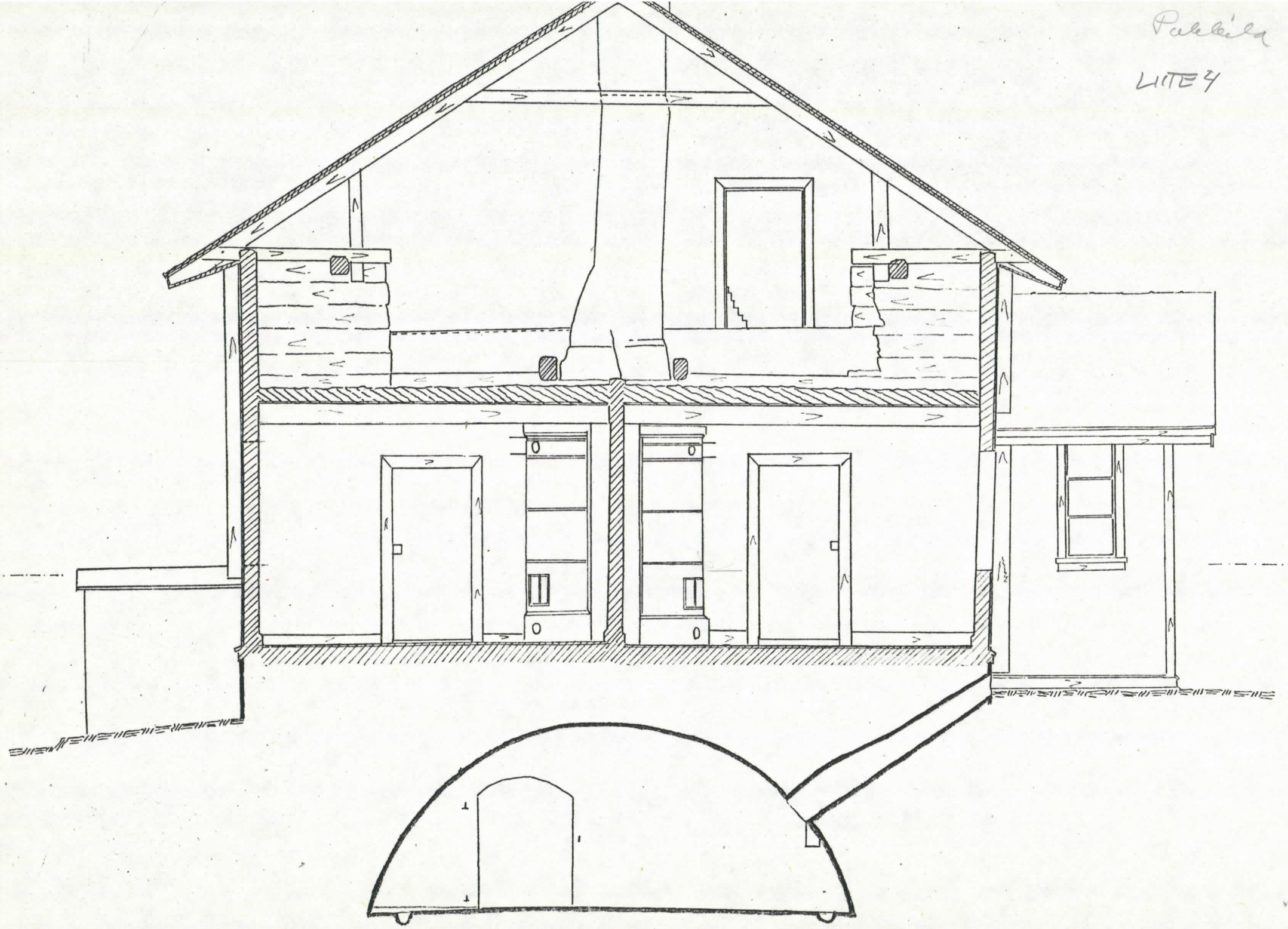
KONTISEIMÄN
PÄÄLLÄ OLVUT PUUKAUTA

LIITE 3

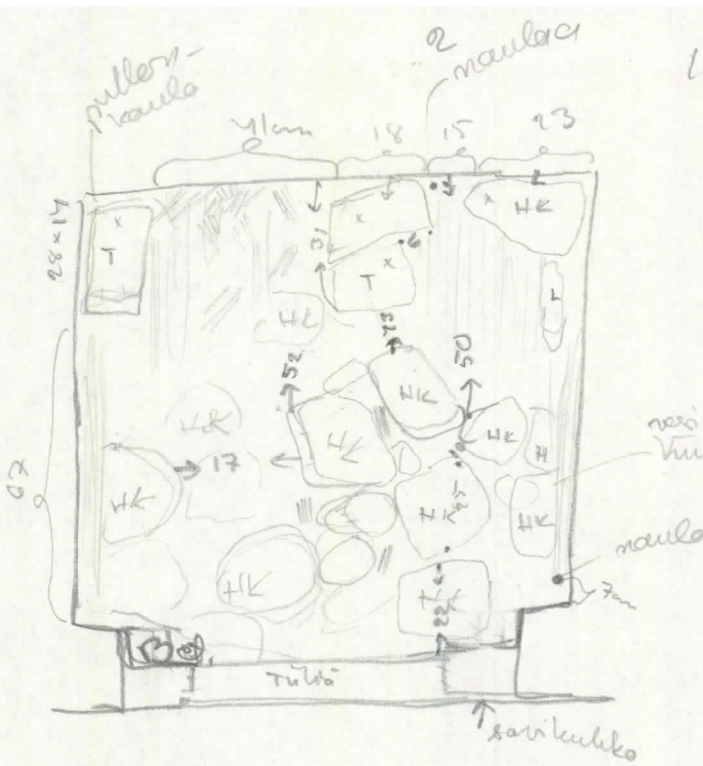


1/50
1977 V. Laine
T. Heikkinen
002, 3, 78

Pukkila
LITE 4



16.9. - 76 KELLARI 2



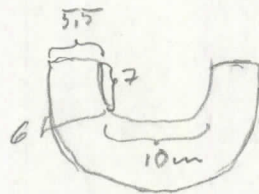
puut ovat n. 2-6 cm
 alenaana kuin HK:iset
 x kiivet eivät näytä kuuluvan
 polyamulekakiireyksen
 tasoon

nassi
 muuru pala

Aluetta peitti betoni
 pala palkin kynnyskivillä
 alle betoni ja luonnetta
 riviä ali n. 5-8cm
 mieton ja savenreunan ja
 kullt. ? maata

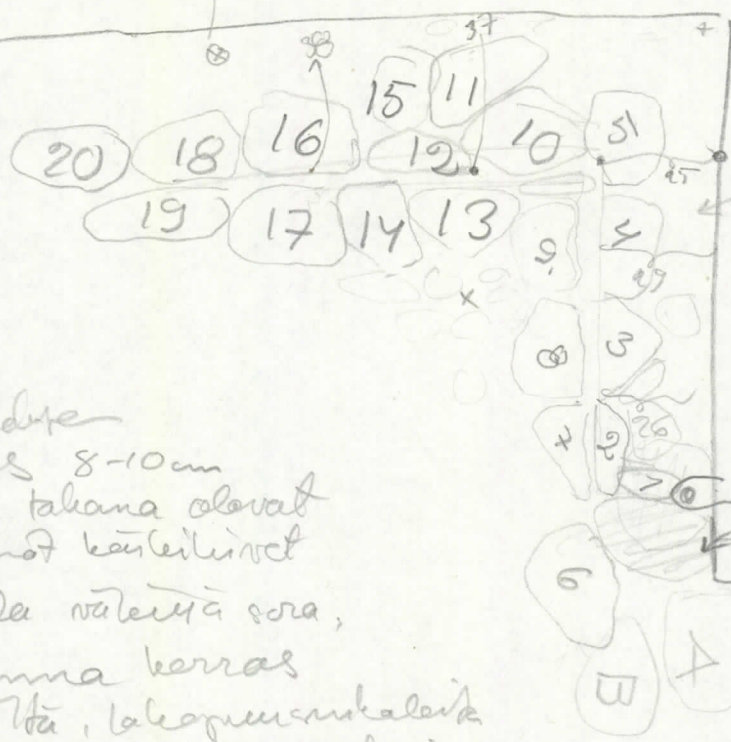
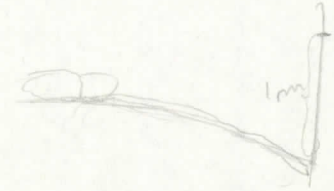
puiden pakkaus vain
 1-2cm

LIIITE 5



VAUHA PUTKI, PELTOKAINANTO
 (EI MIITAKAANASKA)

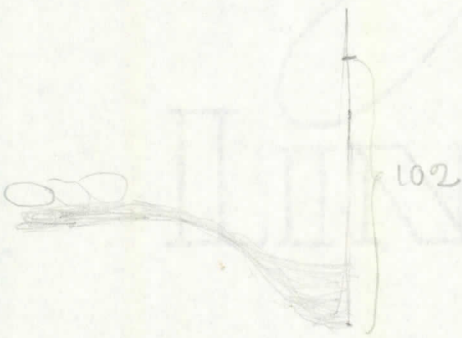
palaut kerras
alkeä 90cm tarasti



ojan seinä-puoli
palkkorras 102cm tarasti
taakke jyrkardi seinä
+mukaan mukulakivreyt

palaut alb 102cm tarasti

Kimberly
palkkorras 8-10cm
opliirien takana olevat
pienemmät kanteiliset
kivien alla väleitä sora,
alla tumma kerras
pasa kulta, lakapuuunkalait
joku kiti pala. Savenselkain
sora maana. Tumma kerras
kupera, seura Kimberly
kupera. Reunoilla ei niin selvää tummaa, palautta 17cm



muu alta tuli tiiset
kaanapintain.

mukaan maldall.
vanhemman kivreytisen jännäis

LITE 6

PUKKILAN KARTANON SIVURAKENNUKSEN KAIVAUSKUVAT

Tämä luettelo on kaivauskertomuksen liite 7.

Olen numeroinut kellarit siten, että portaita alas mentäessä vasemmalla ovat kellarit 1,2,3 ja oikealla n:o 4

Kellari 4:n kuvat:

Valokuva neg. hist.os.72907. Pukkilan kartanon kellari n:o 4. Eteläpäädyn salaojakaivon suuaukko.

Valokuva neg. hist. os.72908. Salaojakaivon holvikivet ja takaseinä.

Valokuva neg RHO 27329. Salaojakaivon takaseinää. Oikealla myöhempi vedenpoistoputki.

Valokuva neg. RHO 27330. Salaojakaivo kats. etelään

Valokuva neg. RHO 27331. Salaojakaivo osittain tyhjennettynä. Etualalla kaksi itä-länsisuuntaista hirttä ja niiden takana salaojakaivon ponttiseinää. Vasemmalla kaksi kaivon päällyspuuta ja myöhempi parru, joka on tod.näk. pantu tukemaan ponttiseinää.

Valokuva neg RHO 27332 Salaojakaivon itäseinä.

Valokuva neg RHO 27333. Salaojakaivon länsiseinä.

Valokuva 218133:1 Salaojakaivon takaosaa.

Valokuva 218133:2 Salaojakaivon sisällä olleita kiviä, savea ja irrallinen parru.

Valokuva 218133:3 Sama kuin edellä.

Valokuva 218133:4 Salaojakaivo ja Liisa Eerikäinen kaivamassa.

Rakennuksen ulkopuoleinen kaivanto:

Valokuva neg. RHO 32755. Rakennuksen eteläpäädyn kaivauksen aloituskohta.

Valokuva 218133:5. Kaivannossa näkyy rakennuksen kivijalan alta esiin työntyvät anturakivet.

Valokuva 218133:6. Anturakiviä ja syvemmillä kellarin salaojakaivon päällyskiviä.

Valokuva 218133:7 Salaojakaivon takaseinän kaksi kiveä ulkopuolelta katsottuna ja kaivannon pohja, jossa kivien alta hämöttää vedenpoistoputki.

Valokuva 218133:8. Sama kuin edellinen.

Valokuva 218133:9. Salaojakaivon ulkosivu ja esiin tulleet puiset vedenpoistoputket ja taustalla salaojakaivoa peittäneet kivet.

Valokuva 218133:10. Vedenpoistoputket kats. etelään

Valokuva 218133:11 Myöhemmän vedenpoistoputken erittäin lahoa päällyskourua. Seinän vierusta.

Valokuva neg. RHO 32714 Vedenpoistoputkien päätyminen kaivon edustalla.

Valokuva neg. RHO 32713. Vedenpoistoputken päätyminen salaojakaivon yläreunaan. Reijitetty metallilevy näkyy päättymiskohdassa.

Valokuva neg RHO 32710. Puiset vedenpoistoputket katsottuna etelään.

Valokuva neg. RHO 32721. Sama kuva kuin 32713.

Valokuva neg RHO 32711. Puisen vedenpoistoputken päätyminen reijitettyyn metallilevyyn.

Valokuva 218133:12 Vedenpoistoputket kats. pohjoiseen. Vasemmalla myöhempi putki. Vanhempi putki sen vieressä ja sitä mahd. tukenut kivi.

Valokuva 218133:13 Sama kuin edellinen

Valokuva 218133:14 Myöhemmän vedenpoistoputken päätyminen metallilevyyn ja vanhemman, katkaistun putken päätyminen poikittaisiin hirsiiin.

Valokuva 218133:15 Myöhemmän vedenpoistoputken laho pää poistettu. Alla oli ”savikouru”. Metallilevy vielä kiveä vasten.

Valokuva 218133:16. Sama kohta kuin edellisessä kuvassa.

Valokuva 218133:17. Vedenpoistoputkien alla olleita hirsiiä.

Valokuva neg. RHO 26809 Vedenpoistoputkien päiden alla olleet hirret.

Valokuva neg. RHO 26810 Vedenpoistoputket, myöhempi putki katkaistuna.

Valokuva neg. RHO 26812 Myöhempi vedenpoistoputki katkaistuna ja vanhempi vedenpoistoputki sekä irrallinen hirsi/lankku.

Valokuva neg RHO 26811 Vedenpoistoputkien alla olevat tukihirret, 2 kpl. sekä niiden vasemmalla puolen kaivon ponttiseinää ja sen yläreunaa sisäpuolelta tukenut puu.

Valokuva neg RHO 26813 Sama kuin 26812

Valokuva neg. RHO 26814 Vedenpoistoputkien katkaistut alkupäät.

Valokuva neg. RHO 26815 Sama kuin edellä.

Valokuva neg. RHO 26816 Vedenpoistoputkien alla olevat tukihirret, niiden takana kaivon ponttiseinää sekä kaivon sisällä olevia ladottuja kiviä. Oikealla näkyy myös erittäin lahoa hirttä, joka on tod.näk. tukenut myöhempää/ jompaa kumpaa kourua sivusta.

Rakennuksen edustalla ollut erillinen kaivanto, joka liitettiin päädyn edustan kaivantoon

Valokuva 218133:18. Kaivanto katsottuna itään.

Valokuva 218133:19 Kaivannon pohjalla olevat uusi ja vanha vedenpoistoputki kats. pohjoiseen.

Valokuva 218133:20. Oikealla myöhempi vedenpoistoputki tuohien peitossa. Vasemmalla vanha hajonnut putki.

Valokuva 218133:21. Sama kuin edellinen.

Pellolle tehty itä-länsisuuntainen koekaivanto:

Valokuva neg RHO 27334 Koekaivannosta esiin tullut myöhempi vedenpoistoputki kats. etelään.

Valokuva 218133:22 Kaivantoa on laajennettu etelään, joelle päin.

Valokuva 218133:23 Kaivannon laajennusosaa oikealla.

Valokuva 218133:24 Myöhempää putkea kats. pohjoiseen, taloon päin.

Valokuva 218133:25. Myöhemmän putken liitoskohta.

Valokuva neg.RHO 32741 Kaivannon laajennusosasta esille tulleet vedenpoistoputket. Oikealla myöhempi putki ja sen vieressä vanhempi, levinyt kouru. Kats. etelään. Sama kohta kuin neg. 26805.

Valokuva neg, RHO 26805 Sama kuin edellinen.

Valokuva neg. RHO 26806 Kaivanto lumen peitossa.

Valokuva neg. RHO 26807 Sama kohta kuin neg. 26805, mutta katsottuna pohjoiseen eli taloon päin.

Valokuva neg RHO 26808 Pellolla ollut kaivanto kats. taloon päin. Vasemmalla myöhempi vedenpoistoputki. Oikealla vanhempi.

Valokuva 21833:26. Vanhempi vesikouru pudistettuna ja katkaistuna ja sen päällä ollut parru. Kuvan alareunassa myöhempi vedenpoistoputki.

Valokuva 218133:27 Sama kuva kuin edellä.

Valokuva 218133:28 Myöhempi vedenpoistoputki katkaistuna. Putki melkein täynnä savea. Kats. etelään. Putken vieressä vanhemman kourun katkaisukohta.

Valokuva 218133:29 Myöhemmän vedenpoistoputken katkaisukohta kats. pohjoiseen eli taloon päin.

Valokuva 218133:30 Myöhemmän vedenpoistoputken talteen otettu osa avattuna.

Valokuva 218133:31 Kaivinkonetta käyttänyt ja kaivauksessa avustanut henkilö.

Kellareiden sisäkuvat

Valokuva neg. RHO 27341 Kellareihin tuovat portaat.

Valokuva neg. RHO 27339 Alatasanteelta pikkukellariin n:o 2 vievä oviaukko.

Valokuva neg. RHO 27340 Alatasanne, taustalla pikkukellarin oviaukko.

Valokuva neg. RHO 27336 Kellari 3:n takaseinä

Valokuva neg. RHO 27337 Kellari 3:n takaseinää ja holvia.

Valokuva neg. RHO 27338 Alatasanne ja siitä kellariin 3 vievä oviaukko.

Valokuva neg. hist.os. 72905-6 Kellari 3: holvi ja kellariin 4 vievä ilmanvaihtoaukko.

Valokuva neg. RHO 27335 Kellari 3, taustalla ulos johtavat portaat. Vasemmassa nurkassa seinän läpi kellariin 4 johtava vesiura.

Valokuva 218133:32. Alatasanteen ja kellari 3:n välinen kynnyks kats. kellariin päin.

Valokuva 218133:33. Kellari 3:n etuosaa. Vasemmalla lattiassa olleet tiilet ja oviaukon editse kulkenutta vesiojaa.

Valokuva 218133:34. Kellari 3:n nurkka tiilineen, josta vesioja johtaa kellariin 4.

Valokuva 218133:35. Kellari 3:n vesiojakourua.

Valokuva 218133:36 Kellari 4 ovensuun nurkka (luoteisnurkka), johon tehtiin koekaivanto muurien alareunan tutkimiseksi. Kivet numeroitiin takaisin laittamista varten.

Valokuva 218133:37. Kellari 4, kivet poistettu.

Valokuva neg. RHO 27328 Muurin alareuna ja sen alla olevat hirret.

Valokuvat 218133: 9 ja 10,11 on ottanut Veijo Laine,
valokuvat 218133: 4 ja 18 joko Panu Kaila tai Veijo Laine,
lopun 218133 kuvat ovat Liisa Eerikäinen ottamia ja ne ovat vuodelta 1976.

Liisa Eerikäinen