

Handwritten: Handerelin / 25.2.2010 / JEn  
Kijelin



PIRKANMAAN MAAKUNTAMUSEO

## **Kangasala, Suomatka (Suomatka) 2008**

### **Konekaivutyön arkeologinen valvonta**

Kalle Luoto  
Kulttuuriympäristöyksikkö  
Pirkanmaan maakuntamuseo 2008

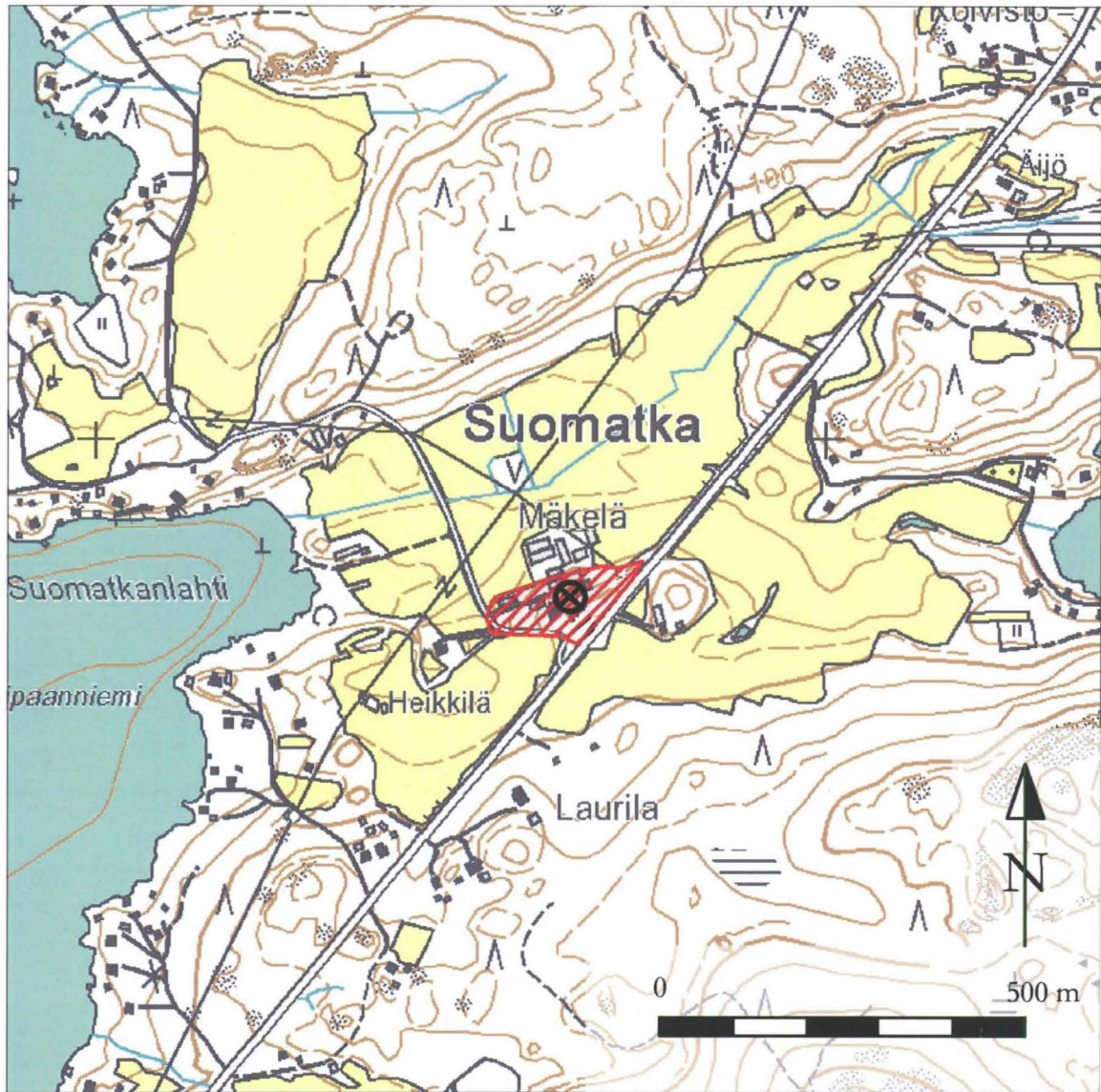


**Kartta 1. Ote maantiekartasta. Kohde merkitty ympyrällä. Pohjakartta (c) Maanmittauslaitos, pisa lupa 020/2006. Karttamerkintä: KL. MK 1 : 500 000.**

## Perustiedot kohteesta: Kangasala, Suomatkan kylätontti- asuinpaikat, kylänpaikat – historiallinen aika

*Nyireli*  
1000015366

Kunta:	Kangasala	Kylä:	Suomatka
Muinaisjäännöstyyppi:	Asuinpaikat	Tyypin tarkenne:	Kylänpaikat
Ajoitus:	Historiallinen aika		
Rauhoitusluokka	2	Lukumäärä:	1
Luokitusehdotus:	2		
Sijainti, ääripisteet:	PK 214102		
Koordinaatit: (Muinaisjäännös)			
YKJ (KKJ 3, 2003)	P = 6822 048 – 6822 153 ; I = 3347 675 – 3347 894 Keskipiste: P = 6822110 ; I = 3347792 Z = noin 97 – 100 m mpy.		
KKJ 2, 2003	X = 6818 717 – 6818 831; Y = 2507 535 – 2507 750 Keskipiste: X = 6818783 Y = 2507630		
Kiinteistötiedot:	211-450-2-117 Suomatka		
Kartat:	5 kpl		
Kuvat:	mustavalkokuvat: 1 kpl, PMM/KYY digitaalikuvat: 22 kpl, PMM/KYY		
Sijainti ja maasto:	Kangasalan kirkosta 4,0 kilometriä koilliseen. Kylätontti sijaitsee nykyisin Mäkelän tilakeskuksen alueella Ponsantien ja Heikkilänniementien risteyksen pohjoispuolella.		
Tutkimukset:	Arkeologinen valvonta		
Valvontalöydöt:	KM 2008093:1 (Punasavikeramiikkaa, vihreä lasite)		
Valvonta-alueen laajuus:	noin 180 m <sup>2</sup>		
Ehdotus suoja-alueeksi:	-		
Suojelutoimenpiteet:	-		
Havaintomahdollisuudet:	Kohtalaiset		
Lähistön kohteita:	Kangasala, Suomatka, Kivikautinen asuinpaikka (Jussila 2007: kohde 47). Valvonta-alueesta noin 400 metriä itään.		
Suosittelavat jatkotoimenpiteet:	-		
Aiemmat tutkimukset:	Timo Jussila 2007 (Inventointi)		



**Kartta 2.** Peruskartan suurennos, johon on merkitty maastohavaintojen, kartta-analyysin ja maaston topografian perusteella paikannettu Suomatkan historiallisen ajan kylätontti. Pohjakartta (c) Maanmittauslaitos, pisa lupa 020/2006. Lisäykset peruskarttaan Kalle Luoto. MK 1: 10 000.

# Sisällysluettelo

PERUSTIEDOT KOHTEESTA: KANGASALA, SUOMATKAN KYLÄTONTTI- ASUINPAIKAT, KYLÄNPAIKAT – HISTORIALLINEN AIKA.....	2
SISÄLLYSLUETTELO .....	5
KARTTALUETTELO.....	6
JOHDANTO .....	7
SIJAINTI, MAASTO JA HISTORIALLINEN TAUSTA .....	7
TUTKIMUSMETODIIKKA .....	7
KARTTA-ANALYYSI .....	9
HAVAINNOT .....	15
YHTEENVETO .....	17
LÄHDELUETTELO .....	18
Lyhenteet.....	18
Kirjallisuus ja lähteet.....	18
LIITE 1: KARTTALIITE .....	19
LIITE 2: DIGITAALIKUVALUETTELO.....	21
LIITE 3: MUSTAVALKOVALOKUVALUETTELO .....	23
LIITE 4: KUVATAULU MUSTAVALKONEGATIIVEISTA.....	23
LIITE: LÖYTÖLUETTELO .....	24

## Karttaluettelo

- Kartta 1. Ote maantiekartasta. Kohde merkitty ympyrällä. Pohjakartta (c) Maanmittauslaitos, pisa lupa 020/2006. Karttamerkintä: KL. MK 1 : 500 000..... 3
- Kartta 2. Peruskartan suurennos, johon on merkitty maastohavaintojen, kartta-analyysin ja maaston topografian perusteella paikannettu Suomatkan historiallisen ajan kylätontti. Pohjakartta (c) Maanmittauslaitos, pisa lupa 020/2006. Lisäykset peruskarttaan Kalle Luoto. MK 1: 10 000..... 4
- Kartta 3. Vuoden 1777 kartan merkinnät siirrettynä nykyiselle peruskartalle. Peruskartta (c) maanmittauslaitos, Pisa lupa 020/2006. Lisäykset peruskarttaan Kalle Luoto. MK 1: 5000..... 11
- Kartta 4. Vuoden 1821 kartan merkinnät siirrettynä nykyiselle peruskartalle. Peruskartta (c) maanmittauslaitos, Pisa lupa 020/2006. Lisäykset peruskarttaan Kalle Luoto. MK 1: 5000..... 13
- Kartta 5. Kartta valvontatyön yhteydessä tehdyistä maastohavainnoista. Pohjakartta: Suunnitelmapaketti J1 plv. 2600-3300 (Kaukoranta, Mika 29.6.2007). Karttamerkinnät ja lisäykset: Kalle Luoto, PMM. MK 1: 2000..... 19
- Kartta 6. Kartta valvontatyön yhteydessä tehdyistä maastohavainnoista. Pohjakartta: Suunnitelmapaketti J1 plv. 2600-3300 (Kaukoranta, Mika 29.6.2007). Karttamerkinnät ja lisäykset: Kalle Luoto. MK 1: 2000..... 20

## **Johdanto**

Kantatie 58 parantamisen yhteydessä suunniteltiin rakennettavaksi Ponsantien varteen myös kevyenliikenteen väylä ja vesihuoltolinja. Vesihuoltolinjan ja kevyenliikenteen väylän suunniteltu linjaus kulki Suomatkan historiallisen ajan kylätontin läheisyydessä. Tästä syystä hankkeeseen kuuluva maankaivutyö suoritettiin arkeologin valvonnassa Mäkelän tilakeskuksen kohdalla. Työhön liittyi myös vanhojen karttojen analyysi, sillä kylätonttia ei vuoden 2007 Kangasalan maaseutualueiden yleiskaava-alueen muinaisjäännösinventoinnissa tarkemmin rajattu eikä sen sijaintia oltu historiallisten karttojen perusteella selvitetty (Jussila 2007: 47). Maankaivutyön arkeologisen valvonnan suoritti 16. – 19. kesäkuuta vuonna 2008 Pirkanmaan maakuntamuseon tutkija FM Kalle Luoto.

## **Sijainti, maasto ja historiallinen tausta**

Suomatkan historiallisen ajan kylätontin on oletettu sijainneen peltojen ympäröimän kaksiosaisen mäenkumpareen länsiosassa. Kumpareen pohjoispuolella maasto laskee peltolaaksoon. Suomatkan kylän pohjoispuolella, peltolaakson keskellä, on ollut kapea kannas Längelmäveden Pahalahden ja Vesijärven Suomatkanlahden välillä. Maakirjan mukaan Suomatkan kylässä on 1560-luvulla ollut kolme taloa (Suomen asutus 1560-luvulla (1973): 109). Kylän talomäärä oli sama 1700-luvulla.

## **Tutkimusmetodiikka**

Arkeologisen valvonnan tarkoituksena oli havainnoida merkkejä mahdollisesti sijaitsevasta Suomatkan kylätontista. Mikäli valvotulla alueella olisi havaittu merkkejä kiinteistä muinaisjäännöksistä, olisi paikalla suoritettu tarvittavat tarkemmat arkeologiset tutkimukset.

Ennen maankaivutyön aloittamista valvonta-alue tarkastettiin pintapuolisesti kävelemällä suunniteltu kevyenliikenteen väylän linjaus ja vesihuoltolinjan rakentamiskohta Suomatkan kylätontin kohdalla maastossa. Kaivutyön valvonta suoritettiin siten, että valvottavat alueet kaivettiin ennen varsinaista rakentamistyötä. Valvonnan yhteydessä pidettiin tarpeellisena kaivaa maata koskemattoman maanpinnan tasoon, eli useimmiten noin yhden metrin syvyyteen. Kaivutyön yhteydessä koneen kaivutyötä tarkkailtiin koneen välittömässä läheisyydessä ja työ keskeytettiin, mikäli ojassa tehtiin havaintoja muinaisjäännöksen olemassaolosta mahdollisesti kertovista jäänteistä. Kaivutyö suoritettiin pääasiassa

koneellisesti. Mielenkiintoisia havaintoja tarkennettiin kaivamalla lapiolla ja kaivauslastalla. Kaivetun ojan leveys oli noin 1 metri.

Pohjakarttana tutkimuksissa käytettiin peruskarttaotetta tutkimusalueesta sekä suunnitelmakarttaa (Ramboll Finland Oy, Mika Kaukoranta 29.6.2007). Valvonnan sijaintimittaukset tehtiin GPS –laitteella (arvioitu virhe  $\pm 5$  m) sekä kelamitan avulla. Kelamittauksen mittapisteinä käytettiin maastoon merkittyjä paaluja. Karttaan 5 on merkitty valvottu alue, joka sijaitsi Ponsantien länsipuolella paalujen 2850 ja 3050 välillä noin 200 metrin matkalla. Havainnot merkittiin kentällä muistiin karttaluonnokseen, jotka piirrettiin puhtaaksi jälkitöiden yhteydessä MapInfo –karttaohjelmalla.

Tutkimusalueen korkeus merenpinnasta määriteltiin karttojen perusteella.

Mustavalkonegatiiveja, digitaalikuvia ja raportin alkuperäiskappaletta säilytetään Pirkanmaan maakuntamuseon arkistossa.



**Kuva 1. Kaivutyö käynnissä Mäkelän tilakeskuksen itäpuolella Ponsantien varressa. Ponsantie vasemmalla. Digitaalkuva: Suomatka\_14.jpg. Kuvaaja: KL.**



## Kartta-analyysi

Tutkimusten esitöiden yhteydessä tutustuttiin Maanmittauslaitoksen Arkistossa Jyväskylässä Suomatkan aluetta kuvaaviin vanhoihin karttoihin. Käynnin yhteydessä tilattiin tarpeellisista kartoista digitaaliset jäljennökset, joita käytettiin kartta-analyysin pohjana. Karttatarkastelu suoritettiin MapInfo ja Adobe Photoshop Elements tietokoneohjelmilla. Ensin Adobe Photoshop Elements ohjelmassa vanhan kartan pohjoissuunta käännettiin vastaamaan nykyistä karttapohjoista, jonka jälkeen MapInfo ohjelmassa asemoitiin vanha kartta nykyisen peruskartan päälle.

Vuoden 1777 kartassa (MMLA 57:b) Suomatkan kylän tontit sijaitsivat kapealla Längelmäveden ja Vesijärven välisellä kannaksella (kartta 3). Kartassa kiinnitti huomiota se, että ainakin Vesijärven pinta on ollut nykyistä korkeammalla ja Suomatkanlahti on ulottunut Mäkelän kyläkeskuksen luoteispuolisella peltoalueella nykyisen Heikkilänniementien laitaan. Suomatkan kylän laidalta on ollut matkaa Vesijärven rantaan noin 100 metriä. Nykyisin matkaa on noin 250 metriä.

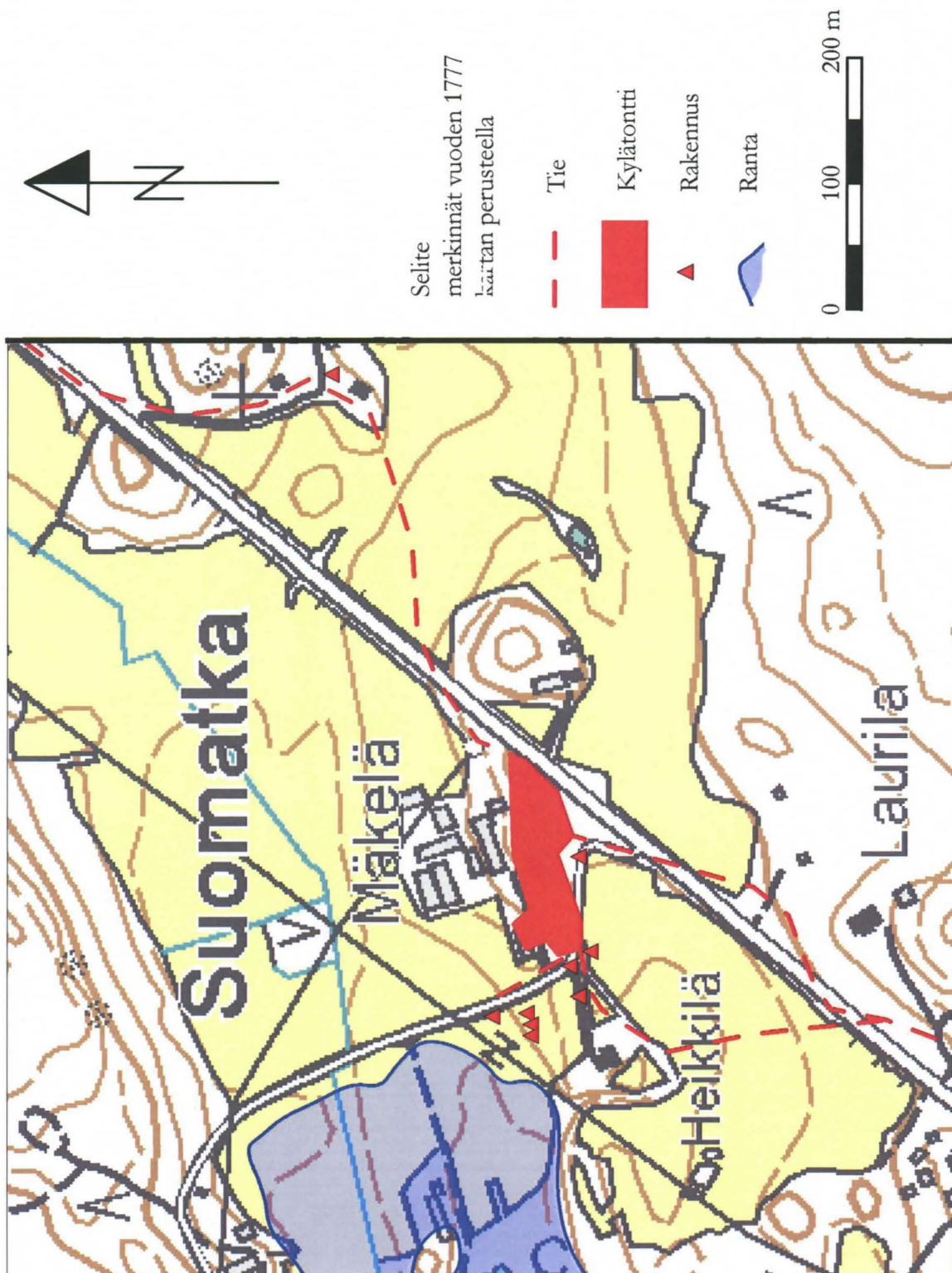
Suomatkanlahden itärannalla on sijainnut rakennuksia, joiden käyttötarkoitus ei ilmene vuoden 1777 kartan merkinnöistä. Todennäköisesti kyse on talousrakennuksista. Lisäksi kartassa havaittiin mahdollinen rakennus Suomatkan kylätontin koillispuolella. Vuoden 1821 karttaan tälle kohdalle on merkitty torppa.

Vuoden 1821 karttaan on merkittynä Suomatkan kylään kolme rakennusta. Kartan perusteella rakennukset sijaitsivat nykyisen Mäkelän tilakeskuksen alueella nykyisen Ponsantien länsipuolella ja Heikinniementien pohjoispuolella. Suomatkan kylän koillispuolelle on merkitty torppa.

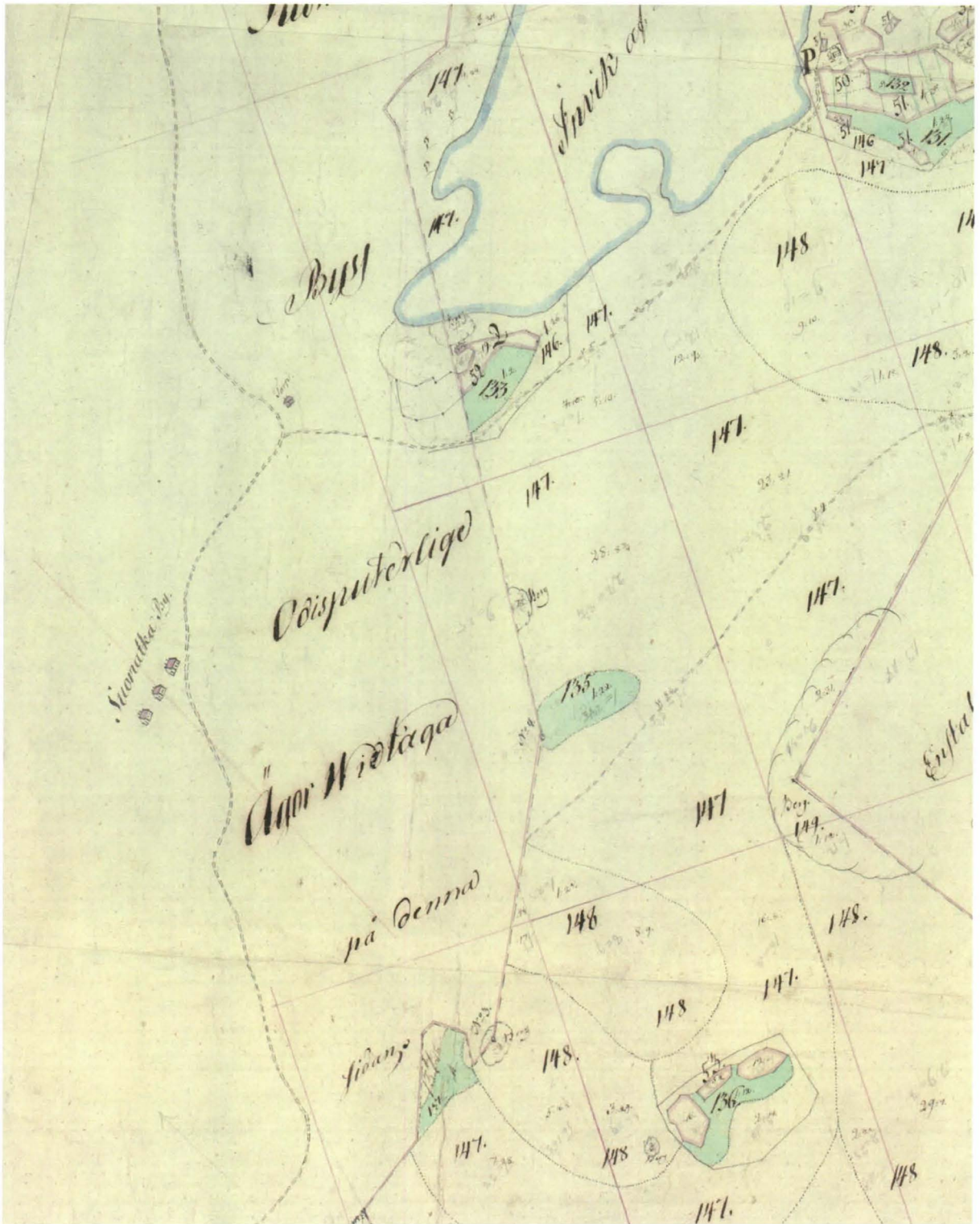
Vanhojen karttojen perusteella Suomatkan kylätontti sijaitsee nykyisen Ponsantien länsipuolella ja Heikinniementien pohjoispuolella. Varsinaisen kylätontin ulkopuolella on sijainnut muutamia rakennuksia, erityisesti Suomatkanlahden entisen rannan läheisyydessä. Vanhojen karttojen perusteella entinen tielinja on kulkenut Suomatkan kylän kohdalla noin 10 metriä nykyistä Ponsantietä lännempänä. Kylän pohjoispuolella tie on tehnyt mutkan itään nykyisen pellon yli Pahalahden rannalla sijaitsen mäen lounaisreunaan, jossa on sijainnut torppa. Torpan luoteispuolella nykyinen tielinja (Hokkasentie) näyttäisi noudattavan vanhan tien linjausta mäen lounaisrinteellä.



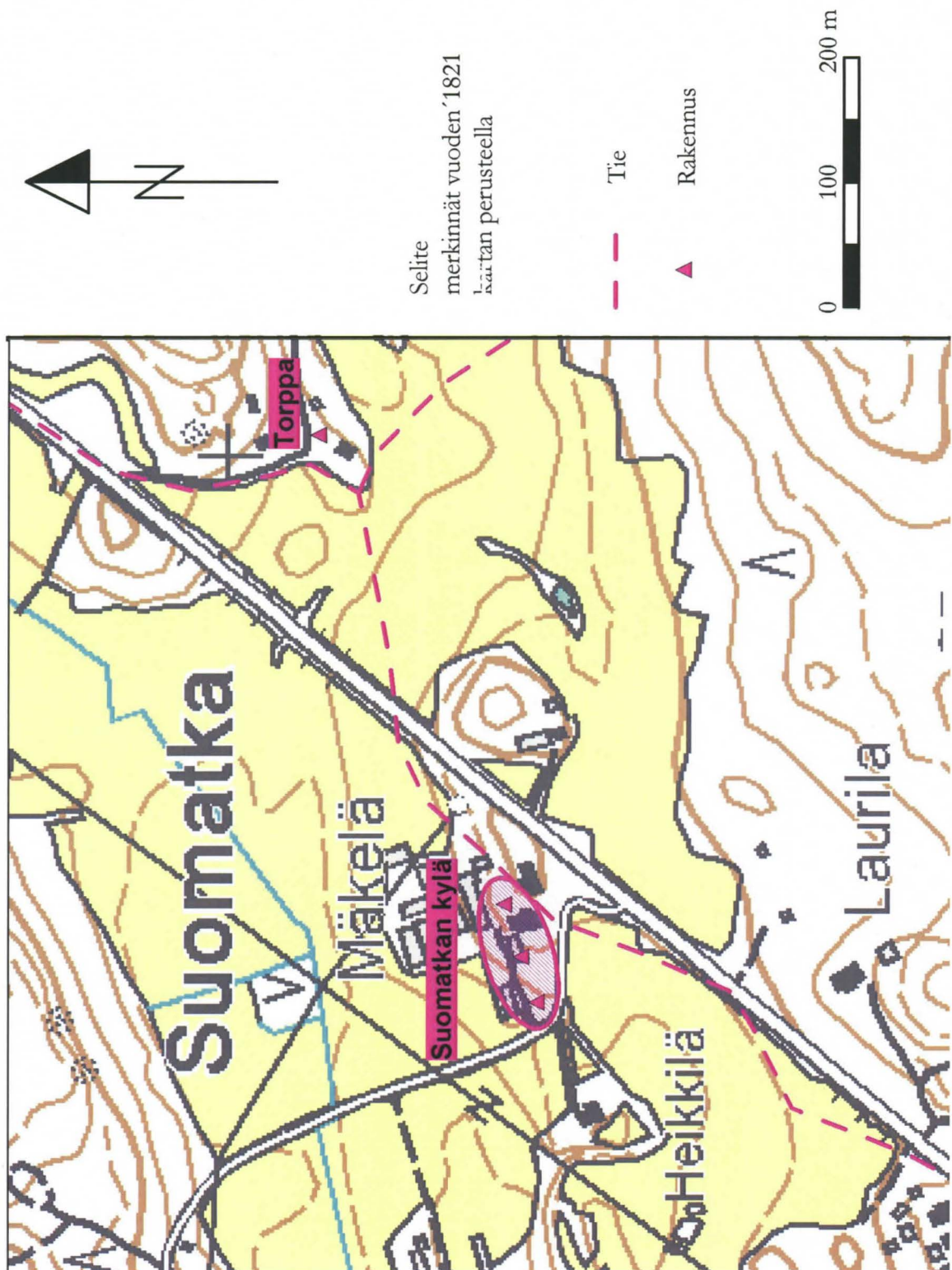
Kuva 2. Kuva vuoden 1777 Suomatkan kylää kuvaavasta kartasta “Charta öfer Suomatka bys ägor...” (MMLA Kangasala 57:b).



Kartta 3. Vuoden 1777 kartan merkinnät siirrettynä nykyiselle peruskartalle. Peruskartta (c) maanmittauslaitos, Pisa lupa 020/2006. Lisäykset peruskarttaan Kalle Luoto. MK 1: 5000.



Kuva 3. Vuonna 1821 piirrettyyn karttaan on merkitty Suomatkan kylä. Kuva kartasta "Charta öfer Wäxsö..." vuodelta 1821 (MMLA Kangasala 74:-a).



Kartta 4. Vuoden 1821 kartan merkinnät siirrettyä nykyiselle peruskartalle. Peruskartta (c) maanmittauslaitos, Pisa lupa 020/2006. Lisäykset peruskarttaan Kalle Luoto. MK 1: 5000.



**Kuva 4. Suomatkan tilan pihapiiriä. Oikealla tilan punainen päärakennus, vasemmalla lehtipuiden juurella sijaitsee vanhan rakennuksen nurkkakiviä. Vanha tielinja erottuu kuvan keskellä nurmikenttänä. Digitaalikuva Suomatka\_12.jpg. Kuvaaja: KL.**



**Kuva 5. Suomatkan tilan päärakennuksen ja Ponsantien välialueella sijaitsee rakennusten nurkka- ja seinäkiviä. Vasemmalla, valkoisen penkin edessä koivun juurella, sijaitsee rakennuksen nurkkakivi, jonka oikealla puolella rakennukseen seinälinjaa ilmaisevia kiviä. Rakennuksen seinä on ollut saman suuntainen nykyisen päärakennuksen kanssa. Digitaalikuva Suomatka\_18.jpg. Kuvaaja: KL.**



**Kuva 6. Vanha tielinja kuvan keskellä puuttomana ja rakentamattomana kaistana Ponsantien länsipuolella Mäkelän tilakeskuksen pohjoispuolella. Tielinja on merkittynä tälle kohdalle vuonna 1777 laadittuun karttaan. Nykyinen Ponsantie (tie 58) kuvan vase**

## Havainnot

Kaivetusta koeojasta ei tehty havaintoa muinaisjäännöksestä. Koeojan kohdalla maakerrokset olivat sekoittuneet tien rakentamisen ja ojan kaivuun yhteydessä jo aiemmin. Valvotun alueen maannos oli vanhaa tieluiskaa. Kylätontista kerovana löytönä saatiin irtomaasta talteen keramiikan kappale, joka liittyy historialliseen kylänpaikkaan.

Historiallisten karttojen perusteella Suomatkan kylä on sijainnut nykyisen Mäkelän tilakeskuksen kohdalla. Kylän itäosassa kulkenut vanha tielinja voidaan yhä havaita tilan pihapiirin alueella rakentamattomana kaistana. Todennäköisesti kylän rakennukset ovat sijainneet enimmäkseen vanhan tielinjan länsipuolella. Maastohavaintojen perusteella rakennuksia on ollut myös vanhan tielinjan itäpuolella. Pihapiirissä voidaan havaita rakennuksen kivijalan jäännöksiä Ponsantien ja nykyisen päärakennuksen välisellä alueella.

Kenttätöiden yhteydessä valvontaa suorittaneella tutkijalla oli mahdollisuus tutustua Mäkelän tilakeskuksen pihapiiristä löydettyyn liitupiipun pesään. Liitupiipun pesässä erottui leima,

jossa oli kuvattuna kirjaimet ”STO” joiden yläpuolella erottui heikosti jokin kuvio, todennäköisesti kruunu. Liitupiippu on tilan (Suomatka) omistajien hallussa. Lisätietoja piipusta voi tiedustella Marjatta Lehdolta.



**Kuva 7. Kuvassa Suomatkan tilalta löytynyt liitupiippu (säilytetään tilalla). Kuva KL.**



## Yhteenveto

Valvotulla konekaivualueella ei havaittu jälkiä muinaisjäännöksestä. Todennäköisesti aiempi maankäyttö ja tienrakennustyö on tuhonnut ne osat Suomatkan kylätontista, jotka ovat sijainneet Ponsantien välittömässä yhteydessä.

Kartta-analyysin ja maastohavaintojen perusteella Suomatkan kylätontti on sijainnut nykyisen Ponsantien luoteispuolella sijaitsevan Mäkelän tilakeskuksen alueella. Maastotöiden yhteydessä havaittuja, mutta valvonta-alueen ulkopuolella sijaitsevia, rakenteita ei tarkemmin tarkastettu eikä kylätontin rajausta ole tarkastettu maastossa. Kylätontti on todennäköisesti suurelta osin säilynyt, joten ehdotan sen luokittamista rauhoitusluokkaan 2.

Tampereella 9.12.2008



---

FM Kalle Luoto

Pirkanmaan maakuntamuseo, kulttuuriympäristöyksikkö

## Lähdeluettelo

### ***Lyhenteet***

PMM/KYY Pirkanmaan maakuntamuseo/ Kulttuuriympäristöyksikkö

KM Kansallismuseo

### ***Kirjallisuus ja lähteet***

#### **Hankkeen suunnitelmakartta (Ramboll Finland Oy)**

Kaukoranta, Mika 2007. Suunnitelmakartta J1 plv. 2600-3300 (29.06.2007).

#### **Vanhat kartat, Maanmittauslaitoksen arkisto, Jyväskylä**

“Charta öfer Suomatka bys ägor...” (1777). Kangasala 57 b.

“Charta öfer Wäxsö...” (1821). Kangasala 74 a.

#### **Arkistolähteet**

Jussila, Timo 2007. Kangasala, Maaseutualueiden yleiskaava-alueen muinaisjäännösinventointi 2007.

*Saatavana myös [www-osoitteesta](http://www-osoitteesta) (9.12.2008):*

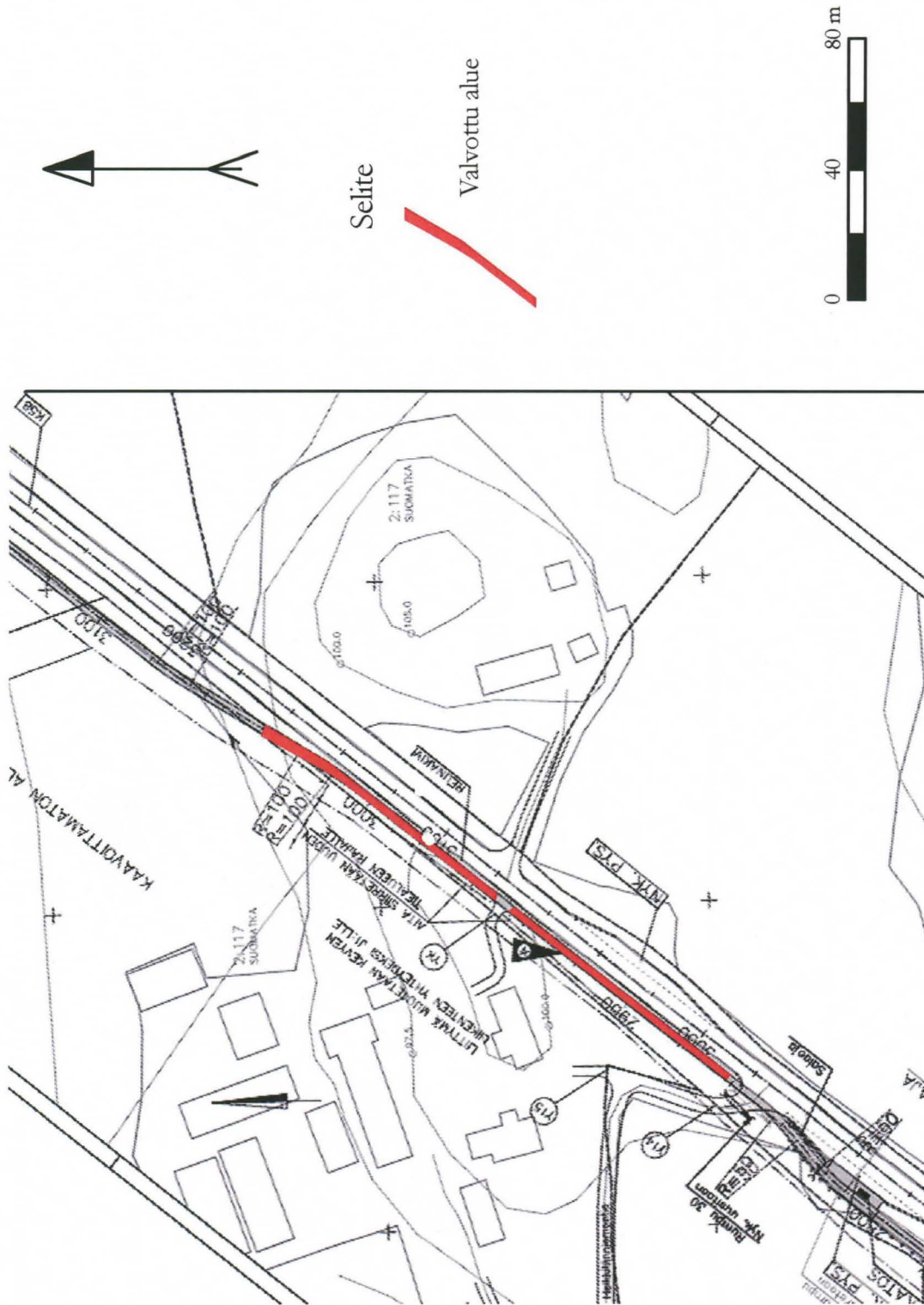
[http://kangasala-fi-bin.directo.fi/@Bin/ea0c802887450149a81e44175f2d964d/1228810986/application/pdf/88068/11\\_maaseutu\\_muinaisjaannossinv\\_2007.pdf](http://kangasala-fi-bin.directo.fi/@Bin/ea0c802887450149a81e44175f2d964d/1228810986/application/pdf/88068/11_maaseutu_muinaisjaannossinv_2007.pdf)

#### **Painetut lähteet**

Suomen asutus 1560-luvulla 1973. Helsingin yliopiston historian laitoksen julkaisuja nro 4. Helsinki.

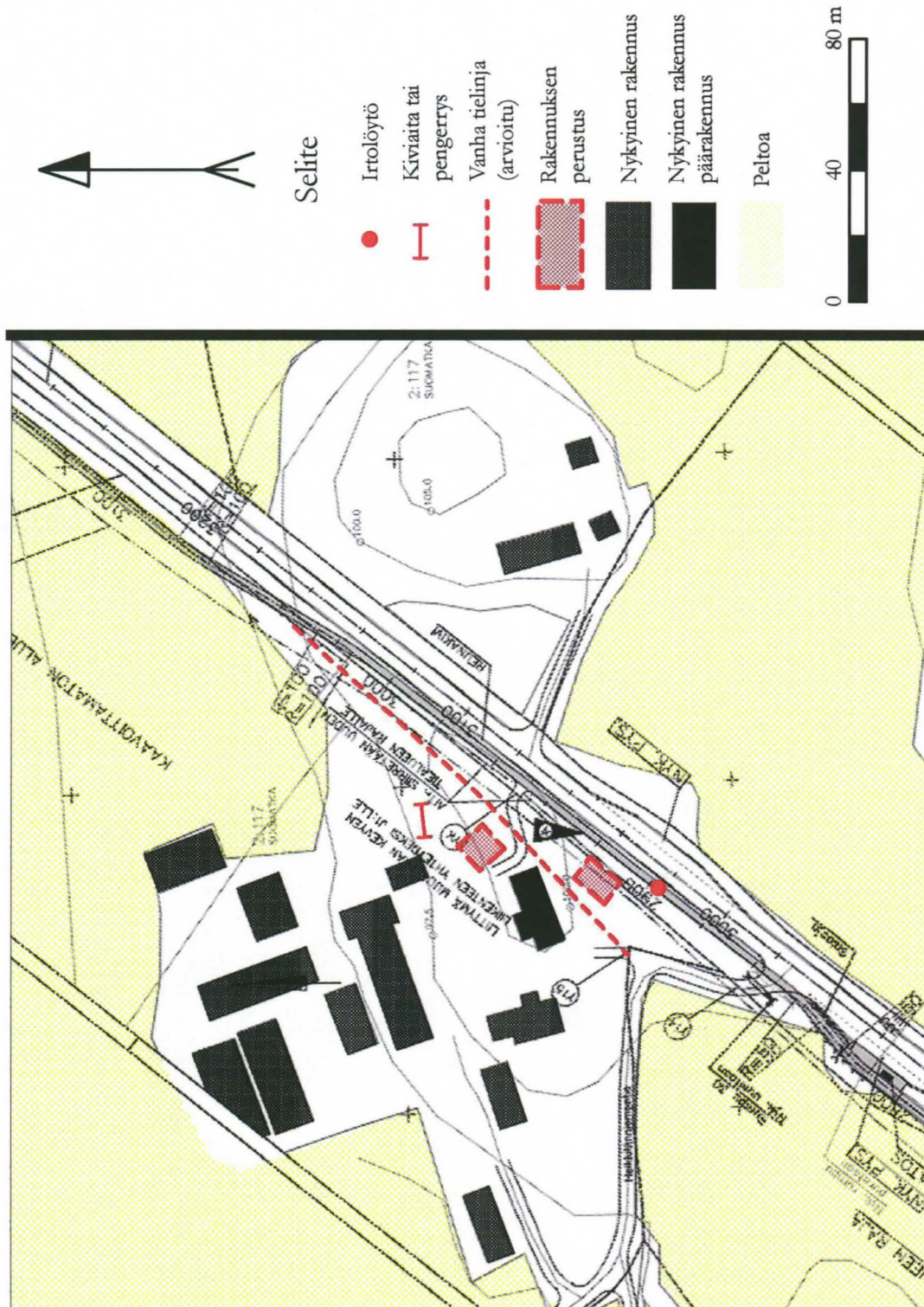
# Liite 1: Karttaliite

## Kartta valvonnassa kaivetusta alueesta



Kartta 5. Kartta valvontatyön yhteydessä tehdyistä maastohavainnoista. Pohjakartta: Suunnitelmaportti J1 plv. 2600-3300 (Kaukoranta, Mika 29.6.2007). Karttamerkinnyt ja lisäykset: Kalle Luoto, PMM. MK 1: 2000.

## Kartta valvonnan yhteydessä tehdyistä maastohavainnoista



Kartta 6. Kartta valvontatyön yhteydessä tehdyistä maastohavainnoista. Pohjakartta: Suunnitelmaportti J1 plv. 2600-3300 (Kaukoranta, Mika 29.6.2007). Karttamerkinnt ja lisäykset: Kalle Luoto. MK 1: 2000.

## Liite 2: Digitaalikuvaluettelo

Kangasala, Suomatka  
Arkeologinen valvonta 2008  
Kalle Luoto

### Luettelo Pirkanmaan maakuntamuseon arkistoon talletetuista digitaalikuvista

Kuvatiedoston nimi	Kuvan aihe	Kuvaus-suunta	Pvm 2008	Kuvaaja
Suomatka_01.JPG	Kylätontilta puutarhatöiden yhteydessä löydetty liitupiippu.	-	18.6.	Kalle Luoto
Suomatka_02.JPG	Kylätontilta puutarhatöiden yhteydessä löydetty liitupiippu.	-	18.6.	Kalle Luoto
Suomatka_03.JPG	Kylätontilta puutarhatöiden yhteydessä löydetty liitupiippu.	-	18.6.	Kalle Luoto
Suomatka_04.JPG	Kylätontilta puutarhatöiden yhteydessä löydetty liitupiippu.	-	18.6.	Kalle Luoto
Suomatka_05.JPG	Kylätontilta puutarhatöiden yhteydessä löydetty liitupiippu.	-	18.6.	Kalle Luoto
Suomatka_06.JPG	Mahdollinen kivirakenne valvonta-alueen koillisosassa. Sijainti PL 3000 – 8 metriä.	NE	18.6.	Kalle Luoto
Suomatka_07.JPG	Mahdollinen kivirakenne valvonta-alueen koillisosassa. Sijainti PL 3000 – 8 metriä.	NE	18.6.	Kalle Luoto
Suomatka_08.JPG	Mahdollinen rakennuksen kivijalka valvonta-alueen koillisosassa. Taustalla kaivutyön suorittanut kaivinkone.	NE	18.6.	Kalle Luoto
Suomatka_09.JPG	Valvottua konekaivualuetta kylätontin koillisosassa mäen päällä.	NE	18.6.	Kalle Luoto
Suomatka_10.JPG	Suomatkan tilakeskuksen koillispuolella sijaitseva riihimäki.	SW	18.6.	Kalle Luoto
Suomatka_11.JPG	Suomatkan tilakeskuksen koillispuolella sijaitseva riihimäki.	SW	18.6.	Kalle Luoto
Suomatka_12.JPG	Suomatkan tilan pihapiiriä. Oikealla tilan vanha päärakennus, vasemmalla lehtipuiden juurella sijaitsee vanhan rakennuksen nurkkakiviä.	ENE	18.6.	Kalle Luoto
Suomatka_13.JPG	Suomatkan tilan pihapiiriä. Oikealla tilan vanha päärakennus, vasemmalla lehtipuiden juurella sijaitsee vanhan rakennuksen nurkkakiviä.	NNE	18.6.	Kalle Luoto
Suomatka_14.JPG	Valvottua konekaivualuetta kylätontin koillisosassa mäen päällä. Taustalla kaivinkone ja tieliittymä talon pihapiiriin.	NE	18.6.	Kalle Luoto
Suomatka_15.JPG	Vanha Suomatkan tilalle johtaneen tien linjaus erottuu maastossa puuttomana vyöhykkeenä tilakeskuksen koillispuolella Ponsantien varressa. Vasemmalla Ponsantie.	NE	18.6.	Kalle Luoto

Suomatka_16.JPG	Vanha Suomatkan tilalle johtaneen tien linjaus erottuu maastossa puuttomana vyöhykkeenä tilakeskuksen koillispuolella Ponsantien varressa. Vasemmalla Ponsantie.	NE	18.6.	Kalle Luoto
Suomatka_17.JPG	Suomatkan tilan päärakennuksen ja Ponsantien välialueella sijaitsee rakennusten nurkka- ja seinäkiviä. Vanha tielinja on todennäköisesti kulkenut kuvan keskellä näkyvän nurmialueen lävitse.	S	18.6.	Kalle Luoto
Suomatka_18.JPG	Suomatkan tilan päärakennuksen ja Ponsantien välialueella sijaitsee rakennusten nurkka- ja seinäkiviä. Vasemmalla, valkoisen penkin edessä koivun juurella, sijaitsee rakennuksen nurkkakivi, jonka oikealla puolella rakennukseen seinälinjaa ilmaisevia kiviä. Rakennuksen seinä on ollut saman suuntainen nykyisen päärakennuksen kanssa.	S	18.6.	Kalle Luoto
Suomatka_19.JPG	Valvotun kaivualueen lounaisosasta Ponsantien ja Heikkilännientien risteyksen läheisyydestä paljastui vanha tiilillä ja puujätteellä täytetty ojalinja.	WNW	19.6.	Kalle Luoto
Suomatka_20.JPG	Valvotun kaivualueen lounaisosasta Ponsantien ja Heikkilännientien risteyksen läheisyydestä paljastui vanha tiilillä ja puujätteellä täytetty ojalinja.	WNW	19.6.	Kalle Luoto
Suomatka_21.JPG	Valvotun kaivualueen lounaisosasta Ponsantien ja Heikkilännientien risteyksen läheisyydestä paljastui vanha tiilillä ja puujätteellä täytetty ojalinja.	SW	19.6.	Kalle Luoto
Suomatka_22.JPG	Ojalinjan poikkileikkaus	SW	19.6.	Kalle Luoto

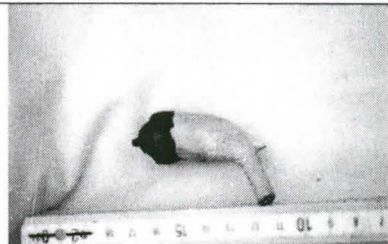
### Liite 3: Mustavalkovalokuvaluettelo

Kangasala, Suomatka (Suomatka)  
Konekaivutyön arkeologinen valvonta 2008  
Kalle Luoto

#### Luettelo Pirkanmaan maakuntamuseon arkistoon talletetuista mustavalkonegatiiveista

Kuvan nimi	Kuvan aihe	Kuvaus-suunta	Pvm 2008	Kuvaaja
1	Kylätontilta puutarhatöiden yhteydessä löydetty liitupiippu.	-	18.6.	Kalle Luoto

### Liite 4: Kuvataulu mustavalkonegatiiveista

Kuvan nimi	Kuvan aihe	Kuva
1	Kylätontilta puutarhatöiden yhteydessä löydetty liitupiippu. Löytöä säilytetään Suomatkan tilalla.	

Kangasala, Suomatkan kylätontti  
Kalle Luoto 2008  
Tallioitu löytö

**KANGASALA, Suomatkan kylätontti**

**KM 2008093**

Arkeologinen maankaivutyön valvonta 2008

Kalle Luoto

**Luettelo talteen otetusta löydöstä**

Luetteloinut Kalle Luoto

Löytönumero	Sijainti	P (ykJ)	I (ykJ)	z	Laji	Kpl	Paino (g)	Pvm	Muuta
KM 2008093:1	Irtolöytö, täyttömaa. n. 20 cm pinnasta	6822 049	3347 807	98 m mpy	Punasavikeramiikkaa	1	33,1	18.6.2008	Reunapala, vihreä lasite