

MUSEOVIRASTO/ RAKENNUSHISTORIAN OSASTO
Työselostus

| | | | |
|--------------------------|-------------------------------|-----------------------------|--------|
| Tutkija Nils Cleve | | Aika tutkimus tehty 1947 | |
| Paikkakunta Kemin mlk | Kaup.osa/ Kylä Haminasaari | Kortteli/ Tila | Tontti |

Osoite

Tutkimuksen laatu

raunioiden kaivauskertomus liitteineen ja valokuvineen

Työselostus

raunioiden kaivauksen tuloksia & löydöt 6 s., (kahtena kappaleena),
liitteitä (6 kpl), valokuvia 27, kaivausalueen karttoja 3 kpl
(ong.) & kopiöt näistä.

Piirroksat

Valokuvat

Muuta

Kemi mlk Haminasaari

talleksettu
Haminasaariin
29.7.1955
Jaana Pirtti

Kemin Isohaaran voimalaitoksen patorakennussuunnitelman mukaan tarkoitus oli laskea Kemin kirkonkylän kohdalla oleva Hamina=saari-niminen saari kokonaan veden alle. Tämän johdosta Mui-naistieteellinen toimikunta suoritti tutkimuksia Haminansaares-sa heinä-elokuun aikana 1947. Kaivaukset aloitettiin heinäkuun 24 päivänä. Allekirjoittaneen apulaisena tutkimuksissa toimi maist. Jouko Voionmaa. Vrt. Nils Cleve, Haminansaaren markki- napaikka, Jatuli V. 1955.

Haminasaari, joka kuului Kemin maaseurakunnalle, oli - muuta- mia harvoja puita ja pajupensaita lukuunottamatta - melkein puuton saari aivan vastapäätä Kemin msk:n pappilaa, siitä n. 100 m., kuvat 1-4, 9, 10 (kts. myös Jouko Voionmaa, sivu 5, kuva 1). Saaren pituus oli n. 200 m ja leveys n. 100 m. Sen pohjoispuolella oli toinen matala saari, joka 1700-luvun kar- toissa esiintyy Satamasaari-nimisenä.

Pitkin Haminansaaren matalaa länsirantaa kulkee ilmeisesti tulvavesien aikaansaamia rantavalleja; etenkin saaren keski- vaiheilla rinne nousee porrasmaisesti. Korkein kohta on saa- ren pohjoispäässä, jossa on peräti 7 m korkea rantatörmä. Maas- to saaren eteläpäässä on sekä matalaa että tasaista.

Saaren korkeimmalla tasanteella sekä kahdella sen alapuolella olevalla terassilla näkyi kuoppia ja rauniokumpuja, vanhojen aittojen jäännöksiä. Aitat ovat peräisin Haminansaaresta ai- nakin 1600-luvulta 1800-luvun alkupuolelle saakka sijainneesta markkinapaikasta; rauniosta n:o 1 löytyi niinkin vanha raha kuin Sten Stuuren lyöttämä hopearaha. Aittojen omistajina esiintyi Oulun ja Tornion porvareita, kts. liitteitä. Havain- nollisen kuvan markkinapaikasta antaa muuan saaren asemakartta vuodelta 1816, joka oli tehty erään saarella mainittuna vuonna tapahtuneen murhan johdosta (Jouko Voionmaa, s.11, kuva 3). Tähän karttaan on merkitty myös aittojen silloisten omistajien nimet. Vuonna 1821 tapahtui saaresta tulipalo, joka Jaakko Fellmanin mukaan "hävitti kaikki siellä olevat markkinakojut, joita oli noin 40 - 50, Oulun ja Tornion porvarien omistamia. Osa niistä oli jo semmoisessa asussa, että ne näyttivät olevan Kustaa Adolfin ajoilta ..." (Jatuli V, sivu 10). Olisi tieten- kin ollut mielenkiintoista identifioida tutkimuksissa esiin- kaivetut aitanpohjat vuoden 1816 kartan perusteella, mutta se on tuottanut vaikeuksia. Jatuli V:ssä (sivu 12 ja seur.) olen koettanut selittää mistä tämä johtuu. Tuntuu toisaalta siltä että vuoden 1816 karttaluonnos ei rakennu tarkkoihin mittauk- siin, toisaalta joki on vuosien kuluessa vienyt mukanaan suuria osia siitä penkereestä, jolle aitat oli rakennettu. Siten lie- nevät kahden itäisimmän aittarivin samoin kuin pohjoisimpien aittojen jäännökset tuhoutuneet.

Vuoden 1947 tutkimuksissa, jolloin kaivettiin yhteensä 1,630 m³ kävi ilmi, että maastossa näkyvät kuopat olivat jäännöksiä aittojen sisäpuolella olevista maahan kaivetuista nelikulmai- sista säilytystiloista, joissa ilmeisesti on ollut puuseinät. Suuruudeltaan "kellarikuopat" olivat noin 2 x 2, 2 x 1, 1,5 x 0,5 m; syvyys niissä oli n. 75 cm:n ja 1 m:n välillä.

Varsinainen aittarakennus oli rakennettu matalalle kivijalalle, tavallisesti yksinkertaisen kivirivin päälle. Tutkimuksissa paljastettiin yhteensä 27 rakennuksen perustaa. Ainoastaan harvassa oli jäännöksiä tulisijasta; kahdessa aitassa, 17-18 ja 20, saattoi olla kaksi huonetta. Useimmista rakennuksen pohjista löytyi ikkunalasin palasia, joten voidaan otaksua, että aitoissa yleisesti on ollut ainakin jokunen ikkuna, vaikka sellaisia ei esiinny Skjöldebrandin piirustuksessa vltta 1799 (Jatuli V, sivu 8, kuva 2). Haminasaaresta löydetyt esineet Hist.os. 47062:1-154.

Raunio 1 (47062:1-7)

Melkein neliönmuotoinen rakennuksenpohja äärimmäisenä saaren pohjoispäässä. Koska raunio sijaitsi aivan törmän reunassa oli kiviä perustuksesta vierinyt siitä alas. Keskellä rakennusta neliskulmainen kuoppa.

Rauniosta löydetyistä esineistä mainittakoon erikoisesti Sten Stuure vanhemman lyöttämä hopearaha (1). Muut löydöt olivat: viinalasin jalka (2), pieni kiekonmuotoinen kivi, todennäköisesti pelinappula (3), savi- eli liitupiipun palasia (4), nauhan katkelma (5), ikkunalasin sirpaleita (6), ruukunpalasia (7).

Raunio 2

Epämääräinen ryhmä kiviä, mahdollisesti osa äyräälle sortuneen rakennuksen perustuksesta.

Raunio 3 (47062:8-15)

Suorakaiteenmuotoinen rakennuksenpohja, jonka keskellä kuoppa. Kivijalka tehty pienistä kivistä. Tutkimuksissa löytyi jäännöksiä hirsistä.

Löytöjä: pari pelinappulaa (8), savipiipun palasia (11,12), ikkunalasin palasia (13), tulessa sulaneita lasinpalasia (14), rautanautoja (15). Esineet 10,12 ja 14 löytyivät perustuksen keskellä olevasta kuopasta.

Raunio 4 (47062: 16-19)

Rakennuksen ääriiviivat epäselvät, mikä mm. johtuu siitä, että tälle paikalle oli myöhemmin rakennettu lato. Ko. lato purettiin talvella 1946-47. Alkuperäiseen rakennukseen kuuluu raunion keskellä oleva kuoppa.

Löytöjä: Viinalasin jalka (16), osa pienestä pallomaisesta saviesineestä (17), saviastian paloja (18), sekä n. viitisenkymmentä savipiipun palasta (19).

Raunio 5 (47062:20-28)

Pieni rakennuksenpohja ilman kuoppaa. SW-nurkka erottui parhaiten ja siinä oli myös hirrenpätkä säilynyt. Länsisivu oli kokonaan vailla kiviä, mutta siitä löytyi sen sijaan hirren jäännöksiä. Huoneen SO-nurkassa oli kiuas (ilman tiiltä).

Löytöjä: 1 äyrin kupariraha vltta 1720 (20), lasinpalasia (21, 22), palanen lyijypuitteista (23), rautainen avain (24) ja sarakoukku (25), fajanssiastian pala (26), nelisenkymmentä piipunpalasta (27) sekä pala lasikuonaa (28).

Raunio 6: (27062: 29-34)

Rakennuksenpohja, jonka keskellä neliskulmainen kellarikuoppa.

Itäisen seinän kivijalka hyvin ladottu. Rakennuksen NW-nurkassa on ollut kiuas, joka jäännöksistä päätellen on ollut rakennettu puukehyksen varaan. Alinna kiukaassa harmaakivimöhkäleitä, niiden päällä tiiltä ja jonkinverran kivilaattoja. Tiili-
mitat: 21(21,2) x 11 x 5,5(5,0, 4,2) cm. Huom. kaivauskarttaan on kiukaasta merkitty ainoastaan kiukaan kaksi säilynyttä alushirttä. Kiuas näkyy kuvassa 19.

Löytöjä: pieni kupinmuotoinen punnus (29), sakset (30), savi-piipun palasia (32), fajanssiastian ja saviastian palasia (33), kymmenkunta lasinpalasta - mm. ikkunalasin sirpaleita - joista useimmat ovat olleet tulessa (31, 34).

Raunio n:o 6:n ja raunio n:o 7:n välillä oli tyhjä alue, s.o. alue ilman kiviperustuksia. Hiekassa todettiin kuitenkin pari ohutta tummaa kerrosta, toinen 10 cm:n ja toinen 28 cm:n syvyydessä. Edellinen on mahdollisesti peräisin markkinapaikan viimeisestä tulipalosta.

Raunio 7 (47062:35-45)

Harvinaisen selvästi erottuva rakennuksenperustus. Kellari-kuoppa, syvyydeltään n. 80 cm, on ollut kokonaan laudoilla vuorattu.

Löytöjä: kaksi kuparirahaa, joissa vuosiluku epäselvä (35,36), pari messinkinappia (37), pala lyijypuitteista (39), raudanpalasia (38), runsaasti piipunpalasia, yhdessä niissä leima MATTARVIK (?) STOCKHOLM (40), lasinpalasia, joista muutamia ikkunalasin palasia (41-43), ainakin kolme niistä on ollut tulessa, saviastianpalasia (44) sekä rautanauvoja (45).

Raunio 8 (47062: 46-51)

Edellisen vieressä, mutta huomattavasti alempana oleva rakennuksenpohja, jossa neliönmuotoinen kuoppa. Ainoastaan eteläseinän kivijalka hyvin ladottu; siitä n. metrin etäisyydessä oli kuitenkin toinen kivirivi, jonka tarkoituksesta ei oikein päästy selville. Vaihtoehtoisesti voidaan ajatella, että mainittu kivirivi on asetettu lattialankkujen tueksi, tai että kivet ovat peräisin toisesta eli vielä vanhemmasta rakennuksen pohjasta.

Löytöjä: mm. kiekonmuotoisia pelinappuloita (47,48), piipun palasia (49), ikkunalasin palasia ja tulessa sulanutta lasia (50), sekä saviastianpalasia (51).

Raunio 9 (47062:52,53)

Melkein neliönmuotoinen rakennuksenperusta heti raunio n:o 6:n länsipuolella. Kivijalka harvinaisen selvä. Keskellä iso neliskulmainen kuoppa.

Löydöt: pronssinen nappi (52), ja rautainen riippulukon salpa (53).

Raunio 10

Edellisen vieressä oleva hyvin erottuva pieni rakennuksen perustus, jonka keskellä neliskulmainen kuoppa. Etenkin eteläseinän kivijalka oli hyvin ladottu.

Raunio 11 (47062:54)

Verraten pieni rakennuksenpohja edellisestä etelään. Ainoas-

taan eteläseinän perustus ladottu kivistä, muitten seinien kohdalta löytyi hirsien jäännöksiä. Huoneen keskellä kuoppa. Rakennuksen pohjasta löytyi ainoastaan pieni liuskakivistä tehty pelinappula.

Raunio 12 (47062:55-57)

Rakennuksen perustus äärimmäisenä saaren pohjoispäässä; pohjoisseinän kivijalka ja NO-nurkka ovat todennäköisesti vierineet jokeen. Itäisen seinän kivijalka oli hyvin ladottu. Aitasta puuttuu kellarikuoppa: sensijaan on sen NW-nurkassa harmaakivilaatoista ladottu kiukaanpohja. Siitä löytyi myös tiilenkappaleita: tiilien koko 21 x 10,5 x 5,5 cm sekä 22,3 x 10,5 x 6 cm.

Löydöt: kaksi rautaveistä, joista toinen linkkuveitsi (55), toinen pöytäveitsi (56) sekä savipiipun pesä, jossa tähti ja kirjaimet C W (57).

Raunio 13 (47062:58-63)

Hyvin säännöllinen perustus edellisen vieressä, keskellä kuoppa. Länsiseinän kivijalka huolellisesti ladottu.

Löytöjä: pronssinappi (58), fajanssi- ja saviastianpalasia (59,60), kovan (61), savipiipun palasia (62), ikkunalasin palasia (63).

Raunio 14 (47062:64-85)

Epäselvä rakennuksen perustus. Länsiseinän kivijalka oli kuitenkin hyvin ladottu, samoin osa pohjoista seinää; SW-nurkassa tyypillinen kulmakivi. Eteläseinän kohdalla oli vain pieniä kiviä ja puunjäännöksiä. Perustuksen otaksutun SO-nurkan kohdalta löytyi kiuas, joka oli tehty harmaakivilaatoista (alinna) ja tiilestä; koko rakennelma oli tehty hirsikehyksen varaan. Merkittiin seuraavat tiilimitat: 20 x 10 x 5,5 cm, ? x 10,2 x 7 cm. Niinkuin kartasta näkyy on mahdollista, että kiuas on tehty rakennuksen ulkopuolelle. Toisena vaihtoehtona on se mahdollisuus, että kiuas on peräisin vielä vanhemmasta rakennuksen pohjasta.

Kellarikuopan eteläreunasta löytyi puujäännöksiä.

Löytöjä: kupariraha 1 öre S.M. vlta 1742 (64), messinkiketjun katkelma (65), pari pelinappulaa (68), suuri määrä erilaisten astioiden palasia (67, 69-71), pii-iskoksia (72), sakset (74), savipiipun pesiä (75), ikkunalasin palasia (76), rautanauvoja (77), ym.

Kellarikuopasta löydettiin lisäksi: 2 äyrin kuparirahaa vlta 1762 (78), fajanssi- ja saviastianpaloja (79,80), pelinappuloi-ta (81), savipiipun puuvarren palasia (82), pullolasinpala (85), rautalevy ja nauvoja (83,85).

Raunio 15 (47062:86-93)

Rakennuksen perustus edellisen vieressä. Pohjoisseinän kivijalka selvästi erottuva, NW-nurkassa iso kulmakivi. Keskellä huonetta kellarikuoppa.

Löytöjä: 4 äyrin hopearahaa vlta 1610 (86), 1 äyrin kupariraha vlta 1760 (87), pronssisen haarukan katkelma (88), munanmuotoinen sileä kivi (89), pari saviastianpalasta (90), savipiipun palasia (91), iso veitsi (92), naulan katkelma (93).

Raunio 16 (47062:94-103)

Tavallista suurempi aitta, kivet silti pientä kokoa. Keskellä länsiseinää on heti seinän sisäpuolella kiveys, joka mahdollisesti osoittaa että ulko-ovi on ollut tällä paikalla. Kellarikuoppa, joka sijaitsi lähempänä itäseinää, on ollut laudoilla tai hirsillä vuorattu, kuopan eteläreunassa on puuta vielä näkyvissä. Kuopasta löytyi alempana mainittu lyijyharkko.

Löytöjä: kupariraha vltta 1725 (94), pelinappula (95), savi-piipun palasia (96), fajanssi- ja saviastianpalasia (97-99), numeromerkillä leimattu lyijyharkko (100), lasipullon ja viinalasin palasia (101), tulessa olleita lasinpalasia (102), nauvoja (103) ym.

Rauniot 17 ja 18 (47062:104-106)

Perustukset 17 ja 18 ovat todennäköisesti peräisin samasta rakennuksesta. Huone n:o 17 on ollut verraten iso huone ilman kellarikuoppaa; sellainen oli sensijaan huomattavasti pienemmässä huoneessa n:o 18. Isomman huoneen keskivaiheilla ja siitä pohjoiseen oli rivi suurikokoisia kiviä, jotka joko ovat kuuluneet portaaseen tai ovat peräisin jostakin vanhemmasta rakennuksesta.

Löytöjä: kiekonmuotoinen pelinappula (104), posliinipala (105), sekä hevosenkenkänaula (106).

Raunio 19 (47062:107-117)

Melkein neliönmuotoinen rakennuksenpohja, jossa harvinaisen iso kellarikuoppa. Länsi- ja eteläsivujen perustuksissa runsaasti pieniä kivilaattoja- ja sirpaleita, jotka mahdollisesti ovat olleet tulessa. NW- ja SO-nurkissa isohkot kulmakivet. N-seinä osaksi sortunut kuoppaan.

Löytöjä: kolme kuparirahaa, joista 1 äyri vltta 1733, 1 äyri vltta 1761 sekä 1/4 killinki 1800-luvun alusta (107), messinkinen sormustin (108), rautainen saranakoukko (109) ja sarana-rauta (110), posliinikupin reunapala (111), runsaasti savi-piipunpalasia (112,113), ruukunpalasia (114,115), ikkunalasin palasia (116) sekä pari rautanaulaa (117).

Raunio 20 (47062: 118-126)

Rakennuksen pohja, joka on jaettu kahteen osaan. Pohjoisen huoneen itäosassa on kellarikuoppa.

Löytöjä: kaksi kuparirahaa, toinen vltta 1719, toinen todennäköisesti samoilta ajoilta (118), lyijyleima, jossa Königsbergin kaupungin vaakuna sekä osia kirjoituksesta DER-/ -NGLIG/ Staat- (119), pelinappula (120), kiviruukun kappale (121), saviastianpaloja (122), savipiipun palasia (123), veitsen katkelma (124), nauvojen katkelmia (125), ikkunalasin palasia (126).

Raunio 21 (47062:127-131)

Pitkä ja kapea perustus suunnassa W-0. Kivijalka selvä paitsi rakennuksen itäosassa. Keskellä eteläseinää kiuas, joka on ollut rakennettu puusalvoksen varaan. Kiukaassa oli harmaakivilaattoja ja jonkin verran tiiltä, joista osa "kruusattuina" mitat: ? x 10 x 5 ja 20 x 10 x 4,8 cm. Rakennuksessa ei kellarikuoppaa.

Löytöjä: pelinappuloita (127), savipiipun palasia (128), savianpaloja (129), veitsen (?) katkelma (130), pari rautanaulaa (131).

Raunio 22 (47062:132)

Edellisen vieressä oleva rakennuksen pohja. Kivijalka harvinaisen hyvin ladottu, etenkin eteläisen ja itäisen seinän kohdalla. Ilman kellarikuoppaa.

Löytöjä:

Kaksi kuparirahaa, toinen vltta 1681, toinen todennäköisesti 1700-luvun alusta.

Raunio 23 (47062: 132-135)

Isonlainen rakennuksen pohja, jonka keskellä kellarikuoppa. Kivijalka hyvin ladottu paitsi SO-nurkassa. Kuopan pohjassa muutamia kiviä.

Löytöjä: savipiipun palasia (133), iso rautakoukku (134), rautanaula (135).

Raunio 24

Selvä rakennuksen pohja saaren pohjoispäässä heti raunio 12:n alapuolella. NO-nurkassa iso kulmakivi. Kellarikuoppa.

Raunio 25

Edellisen vieressä oleva rakennuksen pohja, kivijalka osittain pienistä kivistä tehty. Kellarikuoppa keskellä huonetta.

Raunio 26 (47062: 136-140)

Pieni mutta erittäin selvä rakennuksen perustus edellisen vieressä. Kellarikuoppa.

Löytöjä: pelinappuloita (136), savipiipun palasia (137), savianpaloja (138), lasin, myös ikkunalasin palasia (139,140).

Raunio 27 (47062: 141,142)

Pieni rakennuksen pohja hyvin lähellä saaren läntistä rantaa. Kivijalka melkein kauttaaltaan hyvin ladottu. NW-nurkassa kiuas, joka on ollut rakennettu muutamien suurten kivien vaaraan. Paikalta löytyi myös tiiliä, niiden joukossa myös "kruusattuja". Mitat: 21,5 x 10,5 x 5 ja 22 x 10,5 x 5 cm.

Löytöjä: savipiipun osia (141) ja oven saranakoukku (142).

Helsingissä

Nils Cleve

Kemi mlk Haminasaari

Kemin Isohaaran voimalaitoksen patorakennussuunnitelman mukaan tarkoitus oli laskea Kemin kirkonkylän kohdalla oleva Haminasaari-niminen saari kokonaan veden alle. Tämän johdosta Muinaistieteellinen toimikunta suoritti tutkimuksia Haminasaarella heinä-elokuun aikana 1947. Kaivaukset aloitettiin heinäkuun 24 p:nä. Allekirjoittaneen apulaisena tutkimuksissa toimi maist. Jouko Voionmaa. Vrt Nils Cleve, Haminasaaren markkinapaikka, Jatuli V. 1955.

Haminasaari, joka kuului Kemin maaseurakunnalle, oli -muutamia harvoja puita ja pajunpensaita lukuunottamatta -melkein puuton saari aivan vastapäätä Kemin msk:n pappilaa, siitä n. 100 m., kuvat 1-4, 9,10 (kts myös Jouko V, sivu 5, kuva 1). Saaren pituus oli n. 200 m. ja leveys n. 100 m. Sen pohjoispuolella oli toinen matala saari, joka 1700-luvun kartoissa esiintyy Satamasaa-ri-nimisenä.

Pitkin Haminasaaren matalaa länsirantaa kulkee ilmeisesti tulvavesien aikaansaamia rantavalleja; etenkin saaren keskivaiheilla rinne nousee porrasmaisesti. Korkein kohta on saaren pohjoispäässä, jossa on peräti 7 m. korkea rantatörmä. Maasto saaren eteläpäässä on sekä matalaa että tasaista.

Saaren korkeimmalla tasanteella sekä kahdella sen alapuolella olevalla terassilla näkyi kuoppia ja rauniokumpuja, vanhojen aittojen jäännöksiä. Aitat ovat peräisin Haminasaarella ainakin 1600-luvulta 1800-luvun alkupuolelle saakka sijainneesta markkinapaikasta; rauniosta n:o 1 löytyi niinkin vanha raha kuin Sten Stuuren lyöttämä hopearaha. Aittojen omistajina esiintyi Oulun ja Tornion porvareita, kts liitteitä. Havainnollisen kuvan markkinapaikasta antaa muuan saaren asemakartta vuodelta 1816, joka oli tehty erään saarella mainittuna vuonna tapahtuneen murhan johdosta (Jouko V, s. 11, kuva 3). Tähän karttaan on merkitty myös aittojen silloisten omistajien nimet. Vuonna 1821 tapahtui saarella tulipalo, joka Jaakko Fellmanin mukaan "hävitti kaikki siellä olevat markki-

nakojut, joita oli noin 40 - 50, Oulun ja Tornion porvari-
omistamia. Osa niistä oli jo semmoisessa asussa, että ne näyt-
tivät olevan Kustaa Aadolfin ajoilta ---" (Jatuli V, siv. 10).
Olisi tietenkin ollut mielenkiintoista identifioida tutkimuksissa
esiinkaivetut aitanpohjat vuoden 1816 kartan perusteella, mutta
se on tuottanut vaikeuksia. Jatuli V:ssä (siv. 12 ja seur.) olen
koettanut selittää mistä tämä johtuu. Tuntuu toisaalta siltä
että vuoden 1816 karttaluonnos ei rakennu tarkkoihin mittauksiin
toisaalta joki on vuosien kuluessa vienyt mukanaan suuria osia
siitä penkereestä, jolle aitat oli rakennettu. Siten lienevät
kahden itäisimmän aittarivin samoin kuin pohjoisimpien aittojen
jäännökset tuhoutuneet.

Vuoden 1947 tutkimuksissa, jolloin kaivettiin yhteensä 1.630
m², kävi ilmi, että maastossa näkyvät kuopat olivat jäännöksiä
aittojen sisäpuolella olevista maahan kaivetuista nelikulmaisista
säilytystiloista, joissa ilmeisesti on ollut puuseinät. Suuruu-
deltaan "kellarkuopat" olivat noin 2x2, 2x1, 1,5 x 0,5 m. ; sy-
vyys niissä oli n. 75 cm:n ja 1 m:n välillä.

Varsinainen aittarakennus oli rakennettu matalalle kivijalalle,
tavallisesti yksinkertaisen kivirivin päälle. Tutkimuksissa pal-
jastettiin yhteensä 27 rakennuksen perustaa. Ainoastaan harvassa
oli jäännöksiä tulisijasta; kahdessa aitassa, 17-18 ja 20, saattoi
olla kaksi huonetta. Useimmista rakennuksenpohjista löytyi ikku-
nalasin palasia, joten voidaan otaksua, että aitoissa yleisesti
on ollut ainakin jokunen ikkuna, vaikka sellaisia ei esiinny
Skjöldebrandin piirustuksessa vlt 1799 (Jatuli V, sivu 8, kuva 2)

Haminasaaresta löydetyt esineet Hist. os. 47062: 1 - 154.

Raunio 1 (47062: 1 - 7)

Melkein neliönmuotoinen rakennuksenpohja ääriimmäisenä saaren
pohjoispäässä. Koska raunio sijaitsi aivan törmän reunassa oli kiviä
perustuksesta vierinyt siitä alas. Keskellä rakennusta neliskulmai-
nen kuoppa.

Rauniosta löydettyistä esineistä mainittakoon erikoisesti Sten Stuuren vanhemman lyöttämä hopearaha (1). Muut löydöt olivat:viinalasin jalka (2), pieni kiekonmuotoinen kivi, todennäköisesti pelinappula (3), savi- eli liitupiipun palasia (4), naulan katkelma (5), ikkunalasin sirpaleita (6), ruukunpalasia (7).

Raunio 2

Epämääräinen ryhmä kiviä, mahdollisesti osa äyräälle sortuneen rakennuksen perustuksesta.

Raunio 3 (47062: 8 - 15)

Suorakaiteenmuotoinen rakennuksenpohja, jonka keskellä kuoppa. Kivijalka tehty pienistä kivistä. Tutkimuksissa löytyi jäännöksiä hirristä.

Löytöjä: pari pelinappulaa (8), savipiipun palasia (11,12), ikkunalasin palasia (13), tulella sulaneita lasinpalasia (14), rautanauvoja (15). Esineet 10, 12 ja 14 löytyivät perustuksen keskellä olevasta kuopasta.

Raunio 4 (47062: 16 - 19)

Rakennuksen ääri viivat epäselvät, mikä mm. johtuu siitä, että tälle paikalle oli myöhemmin rakennettu lato. K.o. lato purettiin talvella 1946-47. Alkuperäiseen rakennukseen kuuluu raunion keskellä oleva kuoppa.

Löytöjä: Viinalasin jalka (16), osa pienestä pallomaisesta saviesineestä (17), saviastianpaloja (18) sekä n. viitisenkymmentä kpl. savipiipun palasia (19).

Raunio 5 (47062: 20 - 28)

Pieni rakennuksenpohja ilman kuoppaa. SW-nurkka erottui parhaiten ja siinä oli myös hirrenpätkä säilynyt. Länsisivu oli kokonaan vailla kiviä, mutta siitä löytyi sen sijaan hirren jäännöksiä. Huoneen SO-nurkassa oli kiuas (ilman tiiltä).

Löytöjä: 1 äyrin kupariraha vltta 1720 (20), lasinpalasia (21,22), palanen liijypuitteista (23), rautainen avain (24) ja saranakoukku (25), fajanssiastian pala (26), nelisenkymmentä piipunpalasta (27) sekä pala lasikuonaa (28).

Raunio 6 (47062: 29 - 34)

Rakennuksen pohja, jonka keskellä neliskulmainen kellarikuoppa. Itäisen seinän kivijalka hyvin ladottu. Rakennuksen NW-nurkassa on ollut kiuas, joka jäännöksistä päätellen on ollut rakennettu puukehyksen varaan. Alinna kiukaassa harmaakivimöhkäleitä, niiden päällä tiiltä ja jonkinverra kivilaattoja. Tiilimitat: (21 (21,2) x 11 x 5,5 (5,0 , 4,2) cm. Huom. Kaivauskarttaan on kiukaasta merkitty ainoastaan kiukaan ~~kaksi~~säilynyttä alushirttä. Kiuas näkyy kuvassa 19.

Löytöjä: pieni kupinmuotoinen punnus (29), sakset (30), savipiipun palasia (32), fajanssiastian ja saviastian palasia (33), kymmenkunta lasinpalasta - mm. ikkunalasin sirpaleita - joista useimmat ovat olleet tulessa (31,34).

Raunio n:o 6:n ja raunio n:o 7:n välillä oli tyhjä alue, s.o. alue ilman kiviperustuksia. Hiekassa todettiin kuitenkin pari ohutta tummaa kerrosta, toinen 10 cm:n ja toinen 28 cm:n syvyydessä. Edellinen on mahdollisesti peräisin markkinapaikan viimeisestä tulipalosta.

Raunio 7 (47062: 35 - 45)

Harvinaisen selvästi erottuva rakennuksen perustus. Kellarikuoppa, syvyydeltään n. 80 cm, on ollut kokonaan laudoilla vuorattu.

Löytöjä: kaksi kuparirahaa, joissa vuosiluku epäselvä (35,36), pari messinkinappia (37), pala lyijypuitteista (39), raudanpalasia (38), runsaasti piipunpalasia, yhdessä niissä leima MATTARVIK (?) STOCKHOLM (40), lasinpalasia, joista muutamia ikkunalasin palasia (41-43), ainakin kolme niistä on ollut tulessa, saviastianpaloja (44) sekä rautanauloja (45).

Raunio 8 (47062: 46 - 51)

Edellisen vieressä, mutta huomattavasti alempana oleva rakennuksen pohja, jossa neliönmuotoinen kuoppa. Ainoastaan eteläseinän kivijalka hyvin ladottu; siitä n. metrin etäisyydessä oli kuitenkin toinen kivirivi, jonka tarkoituksesta ei oikein päästy selville.

sesti
 Vaiht~~o~~ehdot~~in~~~~xxxxxxx~~ voidaan ajatella, että mainittu kivirivi on asetettu lattialankkujen tueksi, tai että kivet ovat peräisin toisesta eli vielä vanhemmasta rakennuksen pohjasta.

Löytöjä: mm. kiekonmuotoisia pelinappuloita (47,48), ~~savi~~piipun palasia (49), ikkunalasin palasia ja tulessa sulanutta lasia (50) sekä savastianpalasia (51).

Raunio 9 (47062:52,53)

Melkein neliömuotoinen rakennuksen perustus heti raunio n:o 6:n länsipuolella. Kivijalka harvinaisen selvä. Keskellä iso neliskulmainen kuoppa.

Löydöt: pronssinen nappi (52) ja rautaisen riippulukon salpa (53).

Raunio 10

Edellisen vieressä oleva ^{ja hyvin erottuva} pieni rakennuksen perustus, jonka keskellä neliskulmainen kuoppa. Etenkin etäläseinän kivijalka on hyvin ladottu.

Raunio 11 (47062: 54)

Verraten pieni rakennuksenpohja edellisestä etelään. Ainoastaan eteläseinän ~~kivijalka~~ perustus ladottu kivistä, muitten seinien kohdalta löytyi hirsien jäännöksiä. Huoneen keskellä kuoppa.

Rakennuksen pohjasta löytyi ainoastaan pieni liuskakivistä tehty pelinappula.

Raunio 12 (47062:55-57)

Rakennuksen perustus äärimmäisenä saaren pohjoispäässä; pohjoisseinän kivijalka ja NO-nurkka ovat todennäköisesti vierineet ~~körm~~ jokeen. Itäisen seinän kivijalka oli hyvin ladottu. Aitasta puuttuu kellarikuoppa; sen sijaan on sen NW-nurkassa harmaakivilaatoista ladottu kiukaanpohja. Siitä löytyi myös tiilenkappaleita; tiilien koko 21 x 10,5 x 5,5 cm sekä 22,3 x 10,5 x 6 cm.

Löydöt: kaksi rautaveistä, joista toinen linkkuveitsi (55), toinen pöytäveitsi (56) sekä savipiipun pesä, jossa tähti ja kirjaimet C W (57).

Raunio 13 (47062: 58-63)

Hyvin säännöllinen perustus edellisen vieressä, keskellä kuoppa. Län*si*seinän kivijalka huolellisesti ladottu.

Löytöjä: pronssinappi (58), fajanssi- ja saviastianpalasia (59,60), kovan (61), savipiipun kappaleita (62), ikkunalasin palasia (63).

Raunio 14 (47062: 64 - 85)

Epäselvä rakennuksenperustus. Län*si*seinän kivijalka oli kuitenkin hyvin ladottu, samoin osa pohjoista seinää; SW-nurkassa tyyppillinen kulmakivi. Eteläseinän kohdalla oli vain pieniä kiviä ja puunjäännöksiä. Perustuksen otaksutun SO-nurkan kohdalta löytyi kiuas, joka oli tehty harmaakivilaatoista (alinna) ja tiilestä; koko rakennelma oli tehty hirsikehyksen varaan. Merkittiin seuraavat tiilimitat: 20x10x5,5 cm, 2x10,2x 7 cm. Niinkuin kartasta näkyy on mahdollista, että kiuas on tehty rakennuksen ulkopuolelle. Toisena vaihtoehtona on se mahdollisuus, että kiuas on peräisin vielä vanhemmasta rakennuksenpohjasta.

Kellarikuopan eteläreunasta löytyi puunjäännöksiä.

Löytöjä: kupariraha 1 öre S.M. vlta 1742 (64), messinkiketjun katkelma (65), pari pelinappulaa (68), suuri määrä erilaisten astioiden palasia (67, 69-71), pii-iskoksia (72), sakset (74) savipiipun pesiä (75), ikkunalasin palasia (76), rautanauvoja (77) ym.

Kellarikupasta löydettiin lisäksi: 2 äyrin kupariraha vlta 1762(78), fajanssi- ja saviastianpaloja (79,80), pelinappuloita (81), savipiipunvarren palasia (82), pullo/asiinpala (85), rautalevy ja nauvoja (83,85)

Raunio 15 (87062:86 - 93)

Rakennuksen perustus edellisen vieressä. Pohjoisseinän kivijalka selvästi erottuva, NW-nurkassa iso kulmakivi. Keskellä huonetta kellarikuoppa.

Löytöjä: 4 äyrin hopearaha vlta 1610 (86), 1 äyrin kupariraha vlta 1760 (87), pronssisen haarukan katkelma (88), munanmuotoinen sileä kivi (89), pari saviastianpalasta (90), savipiipun palasia (91), iso veitsi (92, naulan katkelma (93) .

Raunio 16 (47062: 94 - 103)

Tavallista suurempi aitta, kivet silti pientä kokoa. Keskellä länsiseinää on heti seinän sisäpuolella kiveys, joka mahdollisesti osoittaa että ulko-ovi on ollut tällä ~~paikalla~~ paikalla. Kellarikuoppa^{pa}, joka ~~paikalla~~ tai hirsillä kuopan sijaitsi lähempänä itäseinää, on ollut laudoilla vuorattu; eteläreunassa on puuta vielä näkyvissä. Kuopasta löytyi alempana mainittu lyijyharkko.

Löytöjä: kupariraha vltta 1725 (94), pelinappula (95), Savipiipun palasia (96), fajanssi- ja saviastianpalasia (97-99), numeromerkkillä leimattu lyijyharkko (100), lasipullon ja viinalasin palasia (101), tulessa olleita lasinpalasia (102), nauvoja (103) ym.

Rauniot 17 ja 18 47062: 104 - 106.

Perustukset 17 ja 18 ovat todennäköisesti peräisin samasta rakennuksesta. Huone n:o 17 on ollut verraten iso ilman kellarihuonetta; ~~muon~~ sellainen oli sen sijaan ~~pienemmässä huoneessa~~ huoneessa n:o 18. Isomman huoneen keskivaiheilla ja siitä pohjoiseen oli rivi suurikokoisia kiviä, jotka ovat kuuluneet portaaseen tai ovat peräisin jostakin vanhemmasta rakennuksesta.

Löytöjä: kiekonmuotoinen pelinappula (104), posliinipala (105) sekä hevosenkenkänaula (106).

Raunio 19 (47062: 107 - 117)

Melkein neliönmuotoinen rakennuksen pohja, jossa harvinaisen iso kellarikuoppa. Länsi- ja eteläsivujen perustuksissa runsaasti pieniä kivilaattoja - ja sirpaleita, jotka mahdollisesti ovat olleet tulessa. NW- ja SO-nurkissa isohkot kulmakivet. N-seinä osaksi sortunut kuoppaan.

Löytöjä: kolme kuparirahaa, joista 1 äyri vltta 1733, 1 äyri vltta 1761 sekä 1/4 killinki 1800-luvun alusta (107), messinkinen sormustin (108), rautainen saranakoukku (109) ja saranarauta (110), posliinikupin reunapala (111), runsaasti savipiipunpalasia (112,113), ruukunpalasia 114, 115) ikkunalasin palasia (116) sekä pari rautanaulaa (117).

Raunio 20 (47062: 118 - 126)

Rakennuksen pohja, joka on jaettu kahteen osaan. Pohjoisen huoneen itäosassa on kellarikuoppa. ~~Keskellä~~

Löytöjä: kaksi kuparirahaa, toinen vltta 1719, toinen todennäköisesti samoilta ajoilta (118), Lyijyleima, jossa Königsbergin kaupungin vaakuna sekä sanat DER/-NGLIG/Staat- (119), pelinappula (120), kiviruukun kappale (121), saviastianpaloja (122), savipiipunpalasia (123), veitsen katkelma (124), naulan katkelmia (125), ikkunalasin palasia (126).

Raunio 21 (47062: 127 - 131)

Pitkä ja kapea perustus suunnassa W - O. Kivijalka selvä paitsi rakennuksen itäosassa. Keskellä eteläseinää kiuas, joka on ollut rakennettu puusalvoksen varaan. Kiukaassa oli harmaakivilaattoja ja jonkinverran tiiltä; mitat ? x 10 x 5 ja 20 x 10 x 4,8 cm. Rakennuksessa ei kellarikuoppaa.

Löytöjä: pelinappuloita (127), savipiipun palasia (128), saviastianpaloja (129), veitsen(?) katkelma (130), pari rautanaulaa (131).

Raunio 22 (47062: 132)

Edellisen vieressä oleva rakennuksen pohja. Kivijalka harvinaisen hyvin ladottu, etenkin eteläisen ja itäisen seinien kohdalla. Ilman kellarikuoppaa.

Löytöjä: Kaksi kuparirahaa, toinen vltta 1681, toinen todennäköisesti 1700-luvun alusta.

Raunio 23 (47062: 132 - 135)

Isonlainen rakennuksen pohja, jonka keskellä kellarikuoppa. Kivijalka hyvin ladottu paitsi SO-nurkassa. Kuopan pohjassa muutamia kiviä.

Löytöjä: savipiipun palasia (133), iso rautakoukku (134), rautanaula (135)

Raunio 24

Selvä rakennuksen pohja saaren pohjoispäässä heti raunio 12:n alapuolella. NO-nurkassa iso kulmakivi. Kellarikuoppa.

Raunio 25

Edellisen vieressä oleva rakennuksen pohja; kivijalka osittain pienistä kivistä tehty. Kellarikuoppa keskellä huonetta.

Raunio 26 (47062: 136 - 140)

Pieni mutta erittäin selvä rakennuksen perustus edellisen vieressä. Kellarikuoppa.

Löytöjä: pelinappuloita (136), savipiipun palasia (137), saviastian-paloja (138), lasin, myös ikkunalasin palasia (139,140).

Raunio 27 (47062: 141, 142)

Pieni rakennuksen pohja hyvin lähellä saaren läntistä rantaa. Kivijalka melkein kauttaaltaan hyvin ladottu. NW-nurkassa kiuas, joka on ollut rakennettu muutamien suurten kivien varaan. Paikalta löytyi myös tiiliä, niiden joukossa myös "kruusattuja". Mitat: 21,5 x 10,5 x 5 ja 22 x 10,5 x 5 cm.

Löytöjä: savipiipun osia (141), ja oven saranakoukku (142).

L i i t t e i t ä

1. Aittojen omistajat 1800-luvun alussa
2. Samoin . vuoden 1816 kartan karttaselitys
3. Haminasaaren murhajuttu vlta 1816
4. Samoin
5. Hajatietoja aittojen omistajista 1600- ja 1700-luvulla
6. Eripainos aikakauskirjasta Jatuli V.

Förteckning över äggare till bodar på Haminasaari marknadsplatsi Kemi sockenBodans nummer enligt kartan av år 1816

| Boda | Hemort |
|---|----------|
| 1. traktören Johan Petter Orre, f. 1783. | Uleåborg |
| 2. handl.hustru Brita-Stina Idgren | " |
| 3. handl.änkan Brita Catharina Hortulan, f. 1772 | " |
| 4. handl. dottern jungfru Margaretha Petrelius, f. 1792 dotter till handl. Joh.Abr. Petrelius | " |
| 5. handl. Savander, bebodd av handl.dottern Christina Elisabeth Niska | |
| 6. Handl. Gustaf Bergbom, f. 1785 | " |
| 7. ? | |
| 8. handl. Savander? Hoffren? | |
| 9. arbetskarlshustru Lisa Auvonen | " |
| 10. packaren Eric Kjersbäck | Torneå |
| 11. handl. Eric Anders Moren, f. 1795 o. handelsbokhållaren Arendt Abraham Lithner | " |
| 12. handl. Carl Petter Salander, f. 1776 | Uleåborg |
| 13. " Georg Henric Lustberg | " |
| 14. arbetskarlshustru Elisabeth Hurskainenll. Jundin | " |
| 15. källarmästartottern Christina Elisabeth Sundberg, f. 1784 (trakterbod) | " |
| 16. rådman Gabriel Bergman | Torneå |
| 17. " " " | " |
| 18. Maria Hurskain | |
| 19. handl.änkan Maria Christina Torjberg, f. 1779 | " |
| 20. hustru Melin | |
| 21. brukspatron, rådman Anders Lythraeus | " |
| 22. handl. Carl Eric Höckert, hustru Sara Margaretha | Uleåborg |
| 23. " " " " " " " | " |
| 24. handl. Johan Candelin, f. 1767, hustru Margaretha, f. 1776. | " |

| | |
|--|----------|
| Boda | Hemort |
| 25. Torneå köket | Torneå |
| 26. handl.hustru Margaretha Sandelin o. sonen Johan Johansson | |
| 27. "Gamla tullhuset" | |
| 28. Handl Johan Höckert, f. 1783, hustru Brita Lovisa | Uleåborg |
| 29. rectoristen Gustaf Gabriel Bonsdorff, f. 1799, son till sockerbagaren Bonsdorff. Bodan förut ägd av hattmakarsonen Hans Nyman, f. 1798 | " |
| 30. handl. Eric Wettberg | |
| 31. Wenman | |
| 32. Bäcker | |
| 33. borgaredottern Lisa Korholin (krog) | Uleåborg |
| 34 rådman o. handl. Isaac Carström, bebodd av hand. Jacob Fellman | " |
| 35. kronoboda | |
| 36. handl. Johan Abraham Fellman | Uleåborg |
| 37. handl.änkan Brita Maria Ramström, f. Hernodicus | Torneå |
| 38. ? | |
| 39. borgaredottern Lisa Korholin | Uleåborg |

Förteckning på de Personer som vidtids Marknad innehaft de här upptagne Marknads Bodar. 1816

- | | | |
|---------------------------|--|------------------------|
| 1. Otte. | 11. Liltner. <u>Morin</u> . = 22/Carl Höckert. | 33. Lisa Koivolin. |
| 2. Fru Idgren | 12. C.F. Sillander. 23. | 34. Carlström. |
| 3. Fru Hoffman | 13. Luffberg | 35. Kirons Boda. |
| 4. Petrelius | 14. Lisa Hurskainen | 36. Fellman ? |
| 5. Savander. | 15. Danert. Sundberg | 37. Romström. |
| 6. Bergbom. | 16. <u>Bergman</u> ? | 38. |
| 7. | 17. | 28 Joh. Höckert. |
| 8. Savander | 18. Maria Hurskain. | 29 Bonsdorff et Nymen. |
| 9. Auwonen | 19. <u>Fru Tomberg</u> . | 30. Wettberg. |
| 10. Kiersbäck. | 20. hustina Melin | 31. Wenman. |
| | 21. <u>Lyhraus</u> . | 32. Bäcker. |

(kartasolutes)

Situation af Stugorna å Enontekiä Marknads Plats.

- | | | |
|------------------------------|---------------------------------|----------------|
| A. Gatan el: Marknadsplanen. | H. Stelanders | Marknads Stuga |
| B. Länsman Rechardt's. | I. Tombergs | |
| C. Daniel Rechardt's. | K. Goveniuses | |
| D. Motins. | L. Prästgården, obebodd, emedan | |
| E. Hjertners. | Prästen vistas i Muonioniska. | |
| F. Hjelmdahls | M. Kyrkan. | |
| G. Tjernlunds. | N. Klockstapel. | |

Marknads Stuga

Häradsting 23 okt. 1816 --- i Kaurila hemm i Leidakkala by
(Kronolänsman Carl Gustaf Nordberg). Ordförande häradsh. Johan
Krook. Utslag s. 16 f.

Natten mot den 21 augusti hade Olof Olofsson Mjuk l. Kangas försvunnit och några dagar senare påträffats i den göl, som är mellan Niittyvaara äng och marknadsholmen. Huvudvittne var pigan Brita Cajsa Halonen, som uppgav sig på kvällen ha kommit till holmen i en båt och stigit i land vid båtplatsen och gått till ett kök i närheten av Orres bod. Hon hade då hört oljud och nödrop från Orres bod och gått närmare. Hon såg då boddörren öppnas och att bonden Matts Mattsson Kangas från Kaakama by samt lösekarlen Matts Henriksson Koso burit ut Olof Mjuk och lagt honom på marken (där sedermera blodspår påträffats). Där hade de trampat på honom. De hade frågat traktören Johan Petter Orre vart de skulle föra honom och Orre hade då sagt att släng honom i sjön ("kast den fan i älven"). Sedan hade Orre och Koso gjort så. Brita hade träffat Kangas och sagt. Oh, mitäs teitte! Denne hade då svarat: Ole vaiti, älä puhu mitään. Vittnesmålet bestreds av de anklagade som beskyllde Halonen för att vara ett lättfärdigt kvinnfolk, för vilket Orre dömdes att betala ersättning. Mjuk påstod sig ha en fordran hos Orre.

Bland de talrika vittnena var även de som bott i bodarna
2 - 18.

s. 43. Vittnet rådman Gabriel Bergman tillfrågades var Torneå stads borgerskap under Kemi marknadstiderna upplägga, de ha, och t tunnor och andra Export varor som de vanligen upphandla å Kemi marknad, då vittnet förmälte att varorna alltid tillförene och även siste sommaren varit uppställda å västra stranden af marknads hollmen på det ställe som chartan utvisar. Vidare frågades vittnet, om varorna under marknadstiderna stå under tak.

hvertill vittnet svarade, att borgerskapet alltid underhålla och avlöna vissa personer, som wachta warorna.

Gabriel Bergman ägde bod N:o 16 (och 17).

vittne 17. handl. Eric Anders Morén o. handelsbokhållaren Arendt Abraham Lithner från Torneå. Bod 11.

Vittne 18. Handlandeänkan Maria Brita Ramström, född Hernodicus.
Bod 37?

vittne 19. Handelsman Johan Höckert (bod 28) (g.m. Brita Lisa).

" 20. Handelsman Johan Höckert (bod 28). Omnämns Stina Lisa Sundbergs traktörbod n:o 15.

" 21. Handelsman Georg Henric Lustberg (bod 13). Hade alla dagar ätit middag hos Orre.

Bod" 6 ägare handl. Gustaf Bergbom

" 27 "gamla tullhuset"

" 25 s.k. Torneå - köket (pagg. 50-51)

" 5 handl. dottern Elisabeth Niska

Pag. 59 berättar Brita Halonen att Mjuk lades på marken mellan döerarna till Orres bägge bodar a och b.

Bod 14 Lisa Hurskainen och Jundin

pag. 60 omtalas kök hos Orre

vittne 76 bod 2 handl.hustru Brita-Stina Idgren

" 3 handl.änkan Brita Catharina Hortulan

" 4 handl.hustru Margaretha Petrelius

" 5 handelsman Savander (bebodd av handldottern Christina Elisabeth Niska

" 15 Handl.dottern Christina Elisabeth Sundberg. Av denne hade Orre köpt en butelj asaque och även något rom.

" 33 Koikolins krog

Antecknades att brukspatron, rådman Lythraeus från Torneå hade varit över natten i prästgården hos prosten och riddaren Castrén.

bod 29 bebodd av sockerbagaren Gust. Gabr. Bonsdorff, förut ägd av hattm.sonen Hans Nyman

- pag. 107 bod 10? tjäruvräkaren Johan Hällström från Torneå. Han
vittne 92 hade vaktat Torneåbornas upplag som varit upp-
ställda ovanför vittnets bod mellan stranden och
strandgatan
- vittne 119 bod 24 handl.hustru Margaretha Candelin (hon hade barn
med sig);omn. gränd mellan bodarna 10+11 och 24+25.
- " 123 bodarna 22-23. handl. Carl Eric Höckerts fru Sara
Margaretha
- " 131 bod 36 handelsman Johan Abraham Fellman
- " 128 hattmakaren Carl Hedman hade i början legat i sin båt,
men senare hos Nyman & Bonsdorff
- bod 34 tillh. rådman och handl. Isaac Carström (icke närva-
rande) bebodd av handl. Jacob Fellman
- bod 12 Handelsman Carl Petter Salander
- bod 39 borgaredottern Lisa Korholin
- vittne 145 handl. hustru Maria Christina Tonberg var den dagen i
Torneå.

Angående mordet på Olof Olofsson Mjuk l. Kangas.

Promoverade Medicus i Torneå Henr. Deutsch utfört likbesiktning dat. 16/9 1816. Liket hade påträffats 27/8.

Orre f. i Uleåborg 9?/1 1783, traktör i Uleåborgg, icke tidigare straffad.

Enligt kyrkoherde Appelgren i Torneå var Koso och Kangas kända för dålig vandel. Olof Olofsson Mjuk l. Kangas av färjekarlsson.

Pigan Brita Cajsa Halonen f. 1794 var 1812 överfl. till Torneå, och hon har under sin ungdomstid härstädes fört ärligt och klanderfritt leverna.

Liite 4

Kemin msk:n pappilassa merkitsin muistiin seuraavat tiedot Hamina-saarella 1816 tapahtuneesta murhasta.

Pullan Pirkon Kaija näki kun viisi miestä oli jäänyt Hamina-saareen yhteen aittaan sen yläkertaan korttia pelaamaan, jolloin riitaantuivat ja yksi niistä tapettiin puukolla. Ruumis haudattiin johonkin kuoppaan. Hän sanoi heille; Hoo, miehet, mitä teitte. Silloin he suuttuivat ja juoksivat hänen perässä. Hän juoksi veneeseensä; hän tiesi ettei saarella ollut muuta venettä ja ehti työntää sen rannasta. Mutta eräs miehistä oli niin lähellä että kynnet raappivat venenkeulaa. Juttu tuli esille käräjillä mutta Pullan Pirkon Kaija ei uskaltanut sanoa mitään, mutta lopuksi hänet pakoitettiin sitä tekemään. Pullan Pirkon Kaija näki myöhemmin pirun kulkevan pitkin kirkonpuolista rannaa Liedakkalann kylään päin. Kert. Pauna 73 v.ik., hän oli silloin 8 v. ja Pullan Pirkon Kaija n. 90 vuoden paikkeilla. (Merkitty muistiin s. n. 1881).

Liite 5

Hajanaaisia tietoja Kemin Haminasaaresta

| | |
|---|----|
| Valborg Mattsdotter g.m. Nils Ericksson Rysä ägde 20.9. 1681 | |
| "1 Bodh i Kemi hamn" | |
| Margareta Hansdotter 5.11. 1684 " noch En Bodh Wtj Kemi hamb." | |
| Samuel Jöransson Hildninen 16.8. 1686 "En dito (bodh) j Kemi Hambn" | |
| Simon Mattsson 24.11. 1690 "i gl. bodh i Kemi hambn" | |
| Jakob Jähli 11.7. 1697 " 1 st. gammal odugel. Bodh i Kiemi" | |
| Tullskrivaren Michel Jacobsson 27/8 1698 "1 st. Noda i Kemihamby något gl: " | 30 |
| Råd och Handelsman Claes Jenderjan 1704 , Uleåborg | |
| "1 Bodh i Kiemi hambn bredwid Anders Haras, med 1 källare in under | 40 |
| 1 d:o gl. för detta sahl. Väel tillhörig | 25 |
| 1 d:o utgl | 5 |
| 1 gl Bad Bodstugu der samma städes med Kiök i Förstugan | 15 |
| 1 gl Salt Bodh i Kiemi | 10 |
| Kyrkoherde Hr Zachariae Uhlagii Enka Margaretha Lytrae 1710 | |
| 1 Bod i Kemi hamb | 50 |
| Handelsman Jacob Hindersson Niska 6.9. 1712 . " 1 Bod i Kemi" | 20 |
| Borgm. Esajas Groop 19.11.1728. "En ny stuga uti Kemi hanna | 60 |
| Boderummet dersamma städes | 24 |

NILS CLEVE:

Kemin Haminasaaren markkinapaikka

Jo varhain lohirikas Kemijoki on saanut huomiota osakseen. Suin-kaan ei ole mahdoton ajatus, että jo esihistoriallisella ajalla joen lohenkalastuksella oli osansa Pohjois-Suomen kaupassa. Joka tapauksessa voidaan ottaa lukuun, että asian laita oli siten ainakin varhaisella keskiajalla, kuten Kustaa Viikuna hiljattain on esittänyt artikkelissaan "Kemin Sihtuna ja Ruotsin Sigtuna" Jatulin numerossa III (1951).

Keskiaikana Kemijoen suulla harjoitetusta kaupasta tiedetään muuten hyvin vähän. Mutta tämä seikka, että kirkko jo 1300-luvun alussa on sijainnut joen suistossa, osoittaa, että paikka on ollut huomattava, lähinnä luultavasti juuri lohenkalastuksen vuoksi. Joen suistoon kirkko on ilmeisesti rakennettu Turun hiippakunnan toimesta; joka tapauksessa Kemi kuului 1300-luvun lopussa tähän hiippakuntaan.

Kustaa Vaasan kauppapolitiikka koski myös pohjoisia oloja. Vuonna 1531 määrättiin, että ainoastaan Tornio, Kemi, Ii ja Oulu olivat näiden seutujen sallittuja satamia. Näihin kauppapaikkoihin tuli ostajia läheltä ja kaukaa. Kemissä näyttää käyneen kauppiaita Ruotsin puolelta etupäässä Tukholmasta, Strängnäsistä ja Uppsalasta sekä Suomen puolelta Raumalta ja Etelä-Pohjanmaalta — vuoden 1550 jälkeen myös Helsingistä. Lisäksi kävi vielä joukko vienankarjalaisia.¹⁾ Jatkuvasti runsas kalan, varsinkin lohen saanti houkutteli pitkämatkaisia kauppiaita tänne asti.

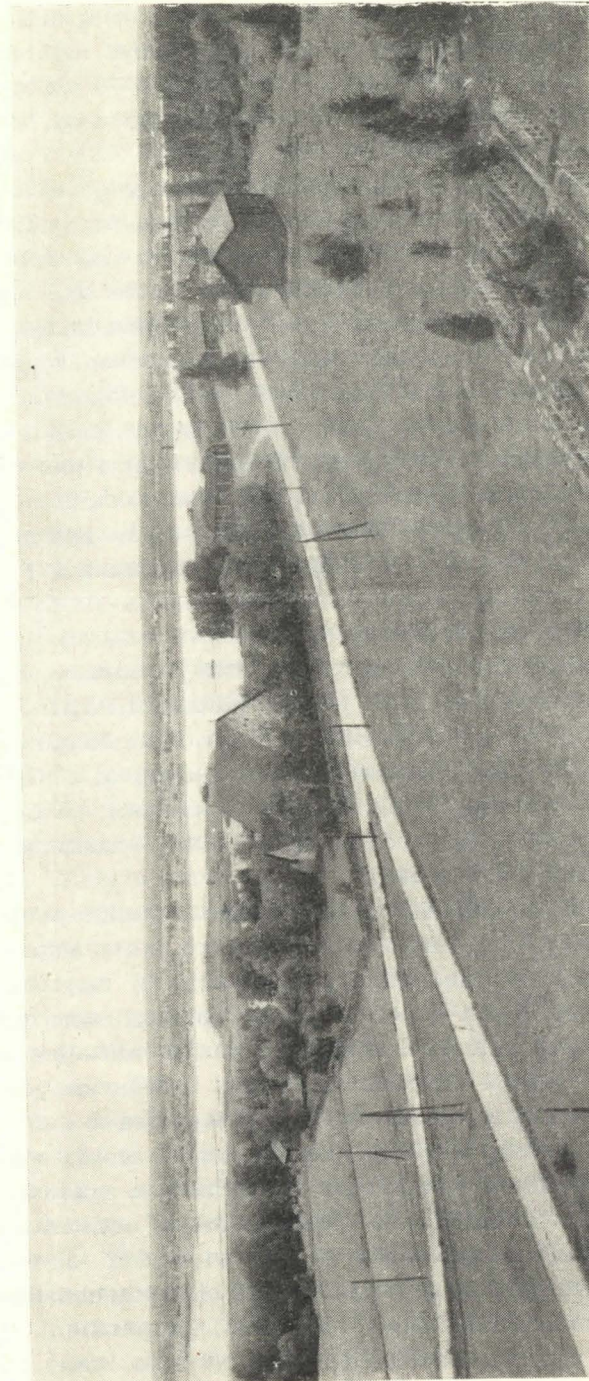
Kun Oululle taattiin erioikeuskirjoissa vuonna 1610 yksinoikeus vapaaseen kauppaan Oulun pohjoispuolella Kemiin ja eteläpuolella Kokkolaa asti olevissa satamissa, alkoi uusi aikakausi Kemijoen suun kaupassa. Tästä lähtien Oulun porvarit hallitsivat Kemin kauppaa, mutta vuo-

desta 1627 myös Tornion porvareilla oli oikeus käydä takäläisillä markkinoilla. Oulun ja Tornion porvareiden välistä ankaraa, 150 vuotta kestänyttä kiistaa Maila Karikoski on selostanut artikkelissaan "Kemijokisuu markkinapaikkana" Jatulissa II (1950).

Ennen muinoin Kemijoen suun kaupankäynti on siis ollut huomattava. Sen vuoksi on mielenkiintoista yrittää selvittää, missä itse kauppa- eli markkinapaikka on sijainnut. Kaikkihan tietänevät, että se 1800-luvun alussa oli pienellä Haminasaarella Kemin vanhan kirkon luona (kuva 1). Mutta onko tämä vähäpätöinen saari ollut markkinapaikkana jo sitä ennen ja siinä tapauksessa, kuinka kauan?

Yleisenä sääntönä näyttää olleen, että kauppapaikat sijaitsivat seudun kirkon välittömässä läheisyydessä, koska mielellään markkinat ja kirkkojuhlat yhdistettiin. Ollaksemme oikeassa, meidän on oletettava, että keskiaikana kauppapaikka on sijainnut lähempänä joen suuta, josakin Leppä- eli Leppiluodon kirkon tai kirkkojen läheisyydessä, joko Pörhölässä tai Valmarissa.²⁾ Erästä J. W. Calamniuksen kertomasta perimätiedosta, jonka mukaan Kemin vanhin kauppapaikka on sijainnut "Brauilan sannalla Valmaria vastapäätä", käy ilmi, että asian laita on ollut näin.³⁾ Kun uusi kirkko, Kemin nykyinen vanha kirkko rakennettiin noin v. 1520 hiukan kauemmaksi jokea ylös, on luultavaa, että myös kauppapaikka samanaikaisesti muutettiin uuden kirkon seutuville. Mutta asiakirjat eivät kerro, sijaitsiko markkinapaikka kirkon luona 1500-luvulla. Eivätkä liioin 1600-luvun asiakirjat — sen mukaan, mitä olen voinut löytää — määrittele markkinapaikkoja tarkemmin. Torniolaisten valituskirjelmästä vuodelta 1641 käy selville, että Kemissä oli silloin aivan tarkalleen määrätty markkinapaikka.⁴⁾ Tämän vahvistaa eräs sopimus vuodelta 1656, jolloin määrätään, että markkinat pidetään "vanhalla markkinapaikalla".⁵⁾ Vuonna 1701 mainitaan "säädetty markkinapaikka", johon kaiken kaupan rahvaan kanssa pitäisi keskittyä.⁶⁾

Kemin kirkonkylän vanhin käsiini osuma kartta on tehty vuonna 1707 ja se koskee papin ja lukkarin virkataloja.⁷⁾ Pappilan edustalla olevista kahdesta saaresta kuuluu suurempi pappilaan ja on nimeltään "Satamasaari". Pienempi, jota myöhemmin on kutsuttu Haminasaareksi, ei kuulu pappilaan eikä lukkarilaan. Voidaan melkein otaksua, että vuonna 1701 mainittu "säädetty" markkinapaikka on sijainnut juuri täällä. Saari on aivan ilmeisesti kuulunut alkuaan kirkolle; sen sijainti viittaa tähän ja myöskin se seikka, että eräs pappilan lohikato silloin ja myöhemminkin on alkanut saarelta. Voidaan myös mainita, että oululaiset eräessä valituskirjelmässään 1700-luvun puolivälissä ovat väittäneet lunastaneensa Kemin kirkolta sataman itselleen.⁸⁾ Järjestyksessä



Kemin vanhan kirkon seutua. Kirkon takana Haminasaari. Valokuvannut Eino Nikkilä 1948. (Kuva 1)

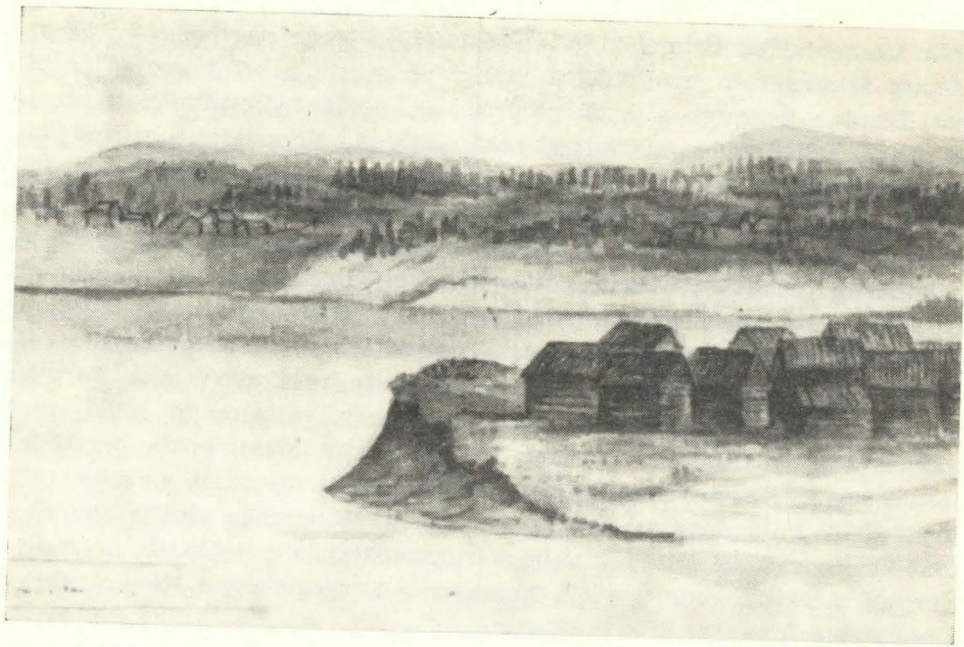
seuraava kartta ⁹⁾ vuodelta 1740 osoittaa selvästi, että tällä satamalla on tarkoitettu juuri Haminasaarta. Kartan on tehnyt maanmittari Jacob Johan Wikar ja pienempään saareen on merkitty: "Hamn eller Marknads plats för Uhlestads Borgerskap är öfver allt bebyggt med bodar". (Oulun porvareiden satama eli markkinapaikka, johon on kaikkialle rakennettu aittoja.) Eräaseen toiseen Kemin msk:n kirkon arkistossa olevaan Wikarin karttaan on vielä vakuudeksi piirretty aittoja perspektiivisesti. Suurempaa saarta kutsutaan myös siinä Satamasaareksi. Johan Sternerin laatimassa isonjaon kartassa vuodelta 1767 ¹⁰⁾ on molempien saarten nimet aivan selvästi erehdyksessä vaihtuneet. Pienemmän saaren kohdalla oleva merkintä "Marknads plats f.d." (Entinen markkinapaikka) vaikuttaa ensin hiukan hämääntyttävältä, mutta lähemmin tarkastessa huomaa, että merkintä on lisätty myöhemmin, joskus 1800-luvulla. Mainittava on myöskin, että varsinainen Haminasaari puuttuu siis kokonaan isonjaonluettelosta. Vielä eräänä karttana voidaan mainita Haminasaaren erikoiskartta vuodelta 1816 — palaan siihen vielä myöhemmin — ja siihen on selvästi kirjoitettu "Kemi Sokns Marcknads Plats" (Kemin pitäjän markkinapaikka). Tässä selostetusta kartta-aineistosta käy selville, että "säädetty" markkinapaikka on 1700-luvulla sijainnut Haminasaarella ja tiedämme varmasti myös sen, että Haminasaari pysyi markkinapaikkana vuoteen 1821 asti, jolloin tulipalo hävitti saaren kaikki aitat. Jaakko Fellman kuvaillessaan ¹¹⁾ käyntiään Kemin markkinoilla vuonna 1825 kertoo, että tulipalon jälkeen markkinat pidettiin jossakin kirkon luona. Itärannalla, Viheriälän ja Tieksolan välillä oleva uusi markkinapaikka määrättiin vuonna 1833. Kemin markkinoita lakattiin kokonaan pitämästä vuonna 1865.¹²⁾

Niillä kauppiailta, jotka säännöllisesti kävivät näillä pohjoisilla kaupapaikoilla, oli siellä yksi tai muutama hirsistä tehty aitta. Jo vuonna 1544 Kemissä oli 32 tällaista kauppiaan aittaa.¹³⁾ Näyttää siltä, kuin nämä aitat olisivat aluksi olleet kruunun tai talollisten omaisuutta ja että kauppiaat saivat vain vuokrata niitä. Mutta vähitellen ne ovat siirtyneet kokonaan heidän haltuunsa. Niinpä 1600-luvun jälkipuoliskolla useat oululaiset porvarit omistivat aittoja Kemissä — niiden yhteistä lukumäärää ei ilmoiteta. Porvari Klas Jenderjan omisti vuonna 1704 4 aittaa Kemin satamassa; erään alla oli kellari ja eräässä toisessa oli sauna ja keittiö.¹⁴⁾ Vuonna 1723 Oulun porvarit omistivat Kemissä 65 aitanpaikkaa.¹⁵⁾ Muutamilla porvareilla oli vieläpä 2 tai useampia aittoja. Tornion porvareilla ei sitävastoin ollut oikeutta omistaa tai rakentaa aittoja Kemissä, mikä tietysti vielä edisti kaupunkien välisiä kireitä suhteita. Vuonna 1726 torniolaiset pyysivät oikeutta saada rakentaa Ke-

miin samanlaisia aittoja kuin oululaisetkin. Kauppakollegio kuulusteli Kemin talonpoikien mielipidettä tämän asian vuoksi. Talonpojat antoivat Tornion porvareista hyvät todistukset heidän vilpittömän kaupankäyntinsä takia, mutta vastustivat rakennuslupaa. Perustelut tuntuvat kuitenkin jonkun verran haetuilta. Talonpojat selittivät nimittäin pelkäävänsä, että näitä taloja rakennettaessa syntyy satamassa melua, mikä pelottaa lohet ja siten kalansaalis vähenee.¹⁶⁾ Huolimatta tästä ja kauppakollegion eväävästä lausunnosta myöskin torniolaiset saivat vuonna 1733 kuninkaan päätöksen mukaan oikeuden rakentaa tarpeellisia taloja ja markkinakojuja, mikäli he vain sopivat maanomistajan kanssa, eivätkä rakentaneet lohenkalastuksen aikana.¹⁷⁾ Tätä oikeuttaan Tornion porvarit näyttävät käyttäneen myös hyväkseen, vaikkakaan ehkei siinä määrin kuin olisi odottanut. Eino Tamelanderin julkaisemissa perunkirjoituksissa Tornioista olen löytänyt vanhimmat todistukset vuosilta 1753 ja 1767.¹⁸⁾ Kauppiaaulesken Maria Fluurin jäämistöön sisältyi vuonna 1753 "kaksi vanhaa aittaa Kemin markkinapaikalla", ja Cecilia Rechardtille on merkitty vuonna 1767 "kaksiosainen, vanha aitta Kemin markkinapaikalla".

Ei tiedetä, ovatko torniolaiset jo silloin saaneet rakentaa aittojaan Haminasaarelle; oululaisethan väittivät lunastaneensa markkinapaikan itselleen. 1700-luvun käytettävissä olevista kartoista päätellen näyttää siltä, kuin kauppa-kojuja ei olisi ollut Haminasaaren markkinapaikan ulkopuolella. Ehkä oululaiset ja torniolaiset olivat olleet pakotettuja sopimaan keskenään saaren alueista. Oli kuinka tahansa, Haminasaari oli 1700-luvulla ainakin täynnä aittoja. Tämä ilmenee Kemin kirkonarkistossa olevasta Wikarin vuoden 1740 kartasta; maanmittaria on huvittanut tehdä perspektiivipiirroksia saaren aitoista. Toisen kerran aitat — tosin vain pohjoisimmat — on piirretty kesäkuun 12 päivänä 1799, jolloin A. F. Skjöldebrand kävi Kemissä ja piirsi maiseman joesta teostaan "Voyage pittoresque au Cap Nord" varten. Alkuperäisessä piirroksessa on lähinnä latoja muistuttava talorykelmä, kuva 2. Rakennuksien joukossa on ns. Orren tupa, joka, niinkuin myöhemmin käynee ilmi, on tullut kuuluisaksi siinä tapahtuneen murhan takia.

Haminasaaren markkinapaikan havainnollisimman kuvan antaa kuitenkin aikaisemmin mainittu saaren asemakartta vuodelta 1816, kuva 3. Tämä kartta kuuluu Vaasan hovioikeuden arkistoon, vaikka se on nyttemmin siirretty Vaasan maakunta-arkistoon.¹⁹⁾ Tämä merkillinen ja meille tärkeä asemakartta on tehty erään saarella mainittuna vuonna tapahtuneen murhan selvittämisen helpottamiseksi. Tämä murha johti tutkimuksiin, joiden laajuus ja perusteellisuus tuskin jättää toivomisen



Haminasaaren aittoja A. F. Skjöldebrandin alkuperäisessä v. 1799 tekemässä piirroksessa. Kemin seutua esittävä kuva on jukaistu v. 1801 ilmestyneessä „Voyage pittoresque au Cap Nord”, pl. IX. Kansallismuseo, Tukholma. (Kuva 2)

varaa; todistajien kertomukset nousevat lähes kahteensataan ja mm. useita aitanomistajia kuulusteltiin. Koska jutun asiakirjat antavat parhaan kuvan markkinasaaren olosuhteista, selostan ensin lyhyesti tätä merkillistä tapausta.

Loppukesän markkinoilla elokuussa 1816 oli eräs mies, lautturinpoika Olavi Olavinpoika Mjuk eli Kangas kadonnut elokuun 21 päivän vastaisena yönä. Hänen ruumiinsa löydettiin vähän myöhemmin Haminasaaren ja Satamasaaren välisestä salmesta. Tornion provincial medicus Henrik Deutsch suoritti ruumiinavauksen.

Oli selvää, että oli tapahtunut rikos ja ilmeni, että eräs nainen, 22-vuotias palvelustyttö Brita Kaisa Halonen oli ollut tapauksen silminnäkijänä. Hän oli tullut illalla saarelle ja astunut maihin ”vanhan tullitalon” lähellä. (N:o 27 asemapiirroksessa). Hän meni ensin nk. ”Tornion keittiöön” (N:o 25) — hänen kulkunsa sinne ja takaisin satamaan on merkitty erikseen karttaan. Ollessaan Tornion keittiössä hän oli kuullut rähinää ja avunhuutoja Orren kapakan läheisyydestä (N:o 1). Hän meni silloin ulos aitan n:o 5 luo. Silloin hän näki Orren toisen aitan oven

avautuvan. Kaksi miestä, talollinen Matti Matinpoika Kangas Kaakaman kylästä ja irtolaismies Matti Heikinpoika Koso tulivat ulos kantaen Olavi Olavinpoika Mjukia ja panivat hänet maahan Orren aittojen ovien väliin paikalle, josta myöhemmin oli löydetty verijälkiä. Sitten miehet potkivat Mjukia. Myös ravintoloitsija Johan Petter Orre tuli ulos ja kun nämä kysivät häneltä, mitä he tekisivät miehelle, oli hän todistajan mukaan käskenyt ”heittämään sen paholaisen jokeen”, minkä miehet myös tekivät. Tämän todistuksen syytetyt kiistivät ja mm. Orre syytti palvelustyttö Halosta kevytmielisyydestä. Tämän herjauksen takia Orren sittemmin oli täytynyt maksaa sakkoja.

Meillähän ei ole syytä syventyä murhan selvittelyyn, jossa Jaakko Fellmanin hyvin kyvykkääksi mainitsema kruununnimismies C. G. Nordberg esiintyi mestarisalapoliisina. Toteamme vain, että murha on tutustuttanut meidät tähän yli sata vuotta sitten hävinneeseen sangen merkilliseen yhteiskuntaan.

Asemakartassa, kuva 3, on kaikki aitat — paitsi yhtä — numeroitu ja numerot viittaavat omistajaluetteloon, mihin tosin useissa tapauksissa on merkitty vain sukunimi. Seikkaperäiset henkilötiedot saadaan oikeudenkäyntipöytäkirjoista.

Satama sijaitsi saaren länsipuolella saaren ja pappilan välisen kaapean salmen rannalla. Täällä oli toinen markkinapaikan kahdesta julkisesta rakennuksesta, N:o 27 eli ”vanha tullitalo”, toinen oli kruununaitta N:o 35. Lähinnä satamaa, rannan ja nk. Rantakadun välissä, oli sellaisten tavaroiden, jotka eivät mahtuneet aittoihin, varastopaikka; oikeudenkäynnistä selviää, että torniolaisten varasto sijaitsi pohjoisosassa, mm. aitan N:o 10 alapuolella.

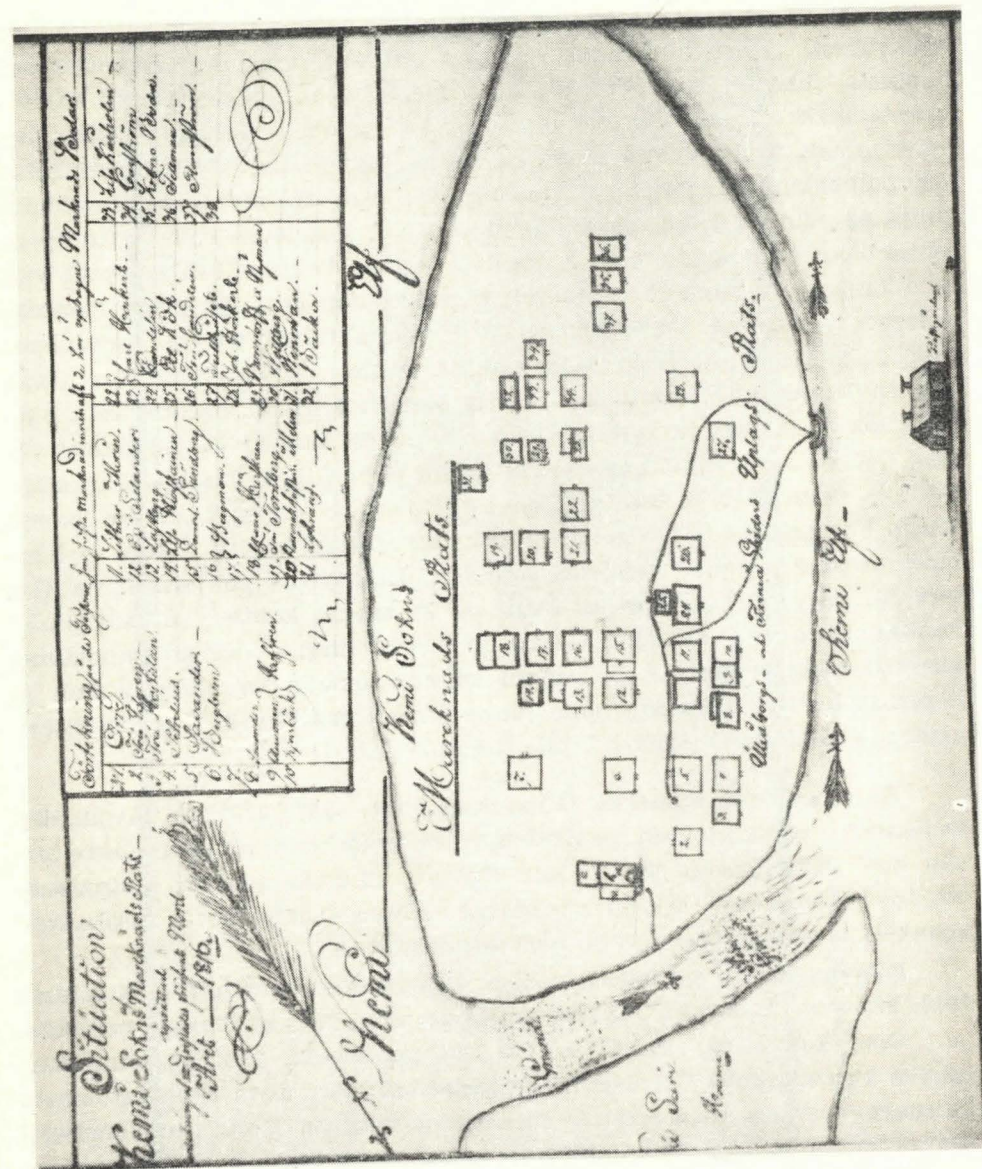
Aittarakennelmat näyttävät olleen määrättyssä järjestyksessä — ehkei kuitenkaan niin säännöllisessä, kuin asemakartta näyttää. Ainakin aittojen välissä oli kujia pituus- ja poikkisuuntaan.

Haminasaaren aittojen omistajaluettelo osoittaa, että oululaiset porvarit omistivat useimmat aitat, torniolaiset vain kuusi. Oikeudenkäyntipöytäkirjoista näemme myöskin, että useimmissa tapauksissa omistajat itse olivat tulleet markkinoille. Huomattavimpiin henkilöihin kuului selvästi tehtaanpatruuna ja Tornion raatimies Anders Lythraeus, aitan N:o 21 omistaja; hän ei liioin kuten muut asunut aitassaan, vaan hänet oli kutsuttu pappilaan ”rovasti ja ritari” Mathias Castrénin luo. Huomattavimpia oli myöskin Tornion raatimies Gabriel Bergman, joka omisti aitat N:o 16 ja 17, sekä oululaiset Carl Erik Höckert (N:o 22—23), Johan Höckert (N:o 28), Gustaf Bergbom (N:o 6), Johan Candelin (N:o 24) jne.

Kuinka suuri arvo annettiin näille markkinoille, osoittaa sekin, että nämä porvarit joskus vieläpä vaimoineen ja keskenkasvuisine lapsineen vaivautuivat itse matkustamaan Kemiin. Jatkuvasti tärkein kauppatavara oli lohi. Jaakko Fellman kuvailee värikkäästi tätä lohikauppaa käytyään Kemien markkinoilla vuonna 1825, pian Haminasaaren tulipalon jälkeen.²⁰⁾ Satamassa veneet olivat täynnä lohitynnnyreitä. Lohikauppa oli vilkasta ja kauppiaat yrittivät sekä kunniallisin että kunniamtominkin keinoin päästä käsiksi heille edullisimmin hinnoin toivomiinsa määriin; kunniamtomiin keinoihin kuului tapa juottaa talonpojat humalaan. Talonpojat puolestaan olivat hyvissä ajoin ottaneet selvää Tukholman hinnoista ja lohen saannista muualla. Paitsi lohta he myivät myös voita, lakkoja (hilloja) jne. Kauppiaille oli taas puolestaan mukanaan melkeinpä kaikkea, mitä talonpoikien voi kuvitella tarvitsevan. Fellman paheksui kaikkialla tarjolla olevaa kehnoa rihkamaa. Hän iloitsi kuitenkin siitä, että kultasepät näyttivät tekevän parhaat kaupat, mikä — kuten Fellman sanoo — ”ei osoita ainoastaan rahvaan hyvinvointia vaan myös ymmärtäväisyyttä”.

Fellmanin vuonna 1825 kuvaama kirjava markkinaelämä tuskin erottuu paljoakaan Haminasaaren markkinoista yhdeksän vuotta aikaisemmin. Kauppoja ei tehty yksinomaan kauppiaiden aitoissa vaan myös veneissä; murhayönä oli mm. erään hatuntekijän vene satamassa. Saarella on täytynyt olla suunnaton tungos, eivätkä läheskään kaikki markkinoilla kävijät olleet Luojan parhaita lapsia. Siellä oli ainakin 3 kapakkaa, ennen muita Orren maankuulu kapakka (N:o 1), Liisa Korholinin kapakka aitassa N:o 33 sekä kapakanisännän tyttären Kristina Elisabet Sundbergin ravintola-aitta n:o:ssa 15. Juopottelu ja tappelut olivat jo kauan aikaa olleet ominaisia Kemien markkinoille. Jo 1600-luvulla oli sikäläisistä markkinoista tehty valituksia ja valitukset toistuivat vähän väliä 1700-luvulla. Fellmanin kuvaus vuodelta 1825 osoittaa, että tavat tuskin olivat parantuneet 1800-luvun ensimmäisillä vuosikymmenillä. Hän, joka oli pappi, ja moni muukin, piti Haminasaaren vanhaa markkinapaikkaa synnin ja pahuuden pesänä.

Fellmanin kertomus Haminasaaren palosta on niin maalauksellinen ja se antaa niin hyvän tuokiokuvan markkinapaikasta, että se kannattaa toistaa kokonaan.²¹⁾ Hän kuvaa tapausta seuraavasti: ”Markkinat oli ennen pidetty saarella kirkon luona, mutta tulipalo 1821 hävitti kaikki siellä olevat markkinakojut, joita oli noin 40—50, Oulun ja Tornion porvari-omistamia. Osa niistä oli jo semmoisessa asussa, että ne näyttivät olevan Kustaa Aadolfin ajoilta, jolloin ajottiin tänne perustaa kau-



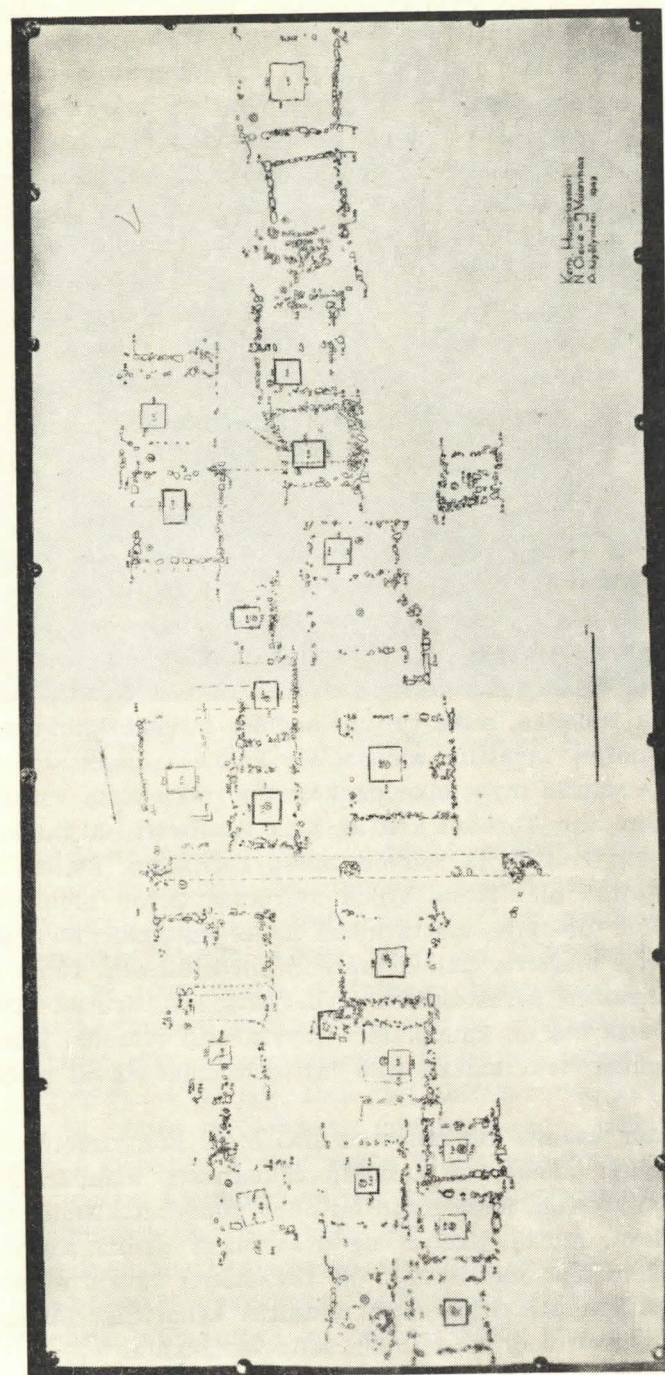
Haminasaaren markkinapaikan asemakartta, laadittu saarella tapahtuneen murhan selvittämiseksi. Äärimmäisenä vasemmalla Orren kapakka. Vaasan Maakunta-arkisto. (Kuva 3)

punki. Oli päivällisaika kauniina suvipäivänä, jolloin tulipalo syttyi näissä hökkeleissä. Sadoittain ihmisiä saapui paikalle, enemmän suojellakseen pappilaa, joka oli läheisyydessä, kuin vielä tuleen syttymättömiä rakennuksia markkinapaikalla. Ne olivat aikanaan olleet kaiken irstaisuuden tyyssijoja ja luultiin, että niissä riehui itse paholainen. Valistuneet ihmiset paikkakunnalla kertoivatkin minulle, että rahvas tarkasti silmäili tulipaloa nähdäkseen, pakeniko paholainen liekeistä. Tuli tarttui pian pahimpaan kapakkaan, jota kutsuttiin "Orren tuvaksi", siitä syystä että se aikanaan oli ollut Orre-nimisen kapakoitsijan oma, ja sitten monessa polvessa perintönä kulkenut. Siellä oli tapahtunut paljon varkauksia, murhia ja muita ilkeyksiä. Kun kaikkien silmät olivat siihen kiinnitetyt, ajoi tuulenpuuska, joka tulipaloissa ei ole harvinainen, savutorvesta patsaan savua, santaa ja tuhkaa, joka sihisevällä äänellä osaksi putosi veeteen, jolloin savupatsas kääntyi pappilaan päin. Silloin kuului äänekkäitä huutoja hämmästyneestä väkijoukosta, joka ei tiennyt minne paeta. Mutta kun paholainen — sehän tietysti savutorven kautta pakeni — huomasi useiden pappien seisovan rannalla, kääntyi se pohjoiseen, ja sitä tervehti väki hurraahuudolla. Siellä se kuitenkin kohtasi paikkakunnan vanhan pyhäkön "Mikaelin", — se oli kirkon nimi — jolloin paholainen kiireesti kääntyi etelään ja pakeni suunnattomalla vauhdilla kirkon ja pappilan lomitse Tornioon päin, jonne Hiiden väkikin, kun se katoliseen aikaan karkoitettiin Kemistä, oli paennut."

Haminasaaren viimeiset jäännökset oli v. 1947 tuomittu häviämään. Isohaaran voimalaitoksen patorakennussuunnitelman mukaan laskettaiisiin koko Haminsaari veden alle. Tämän johdosta suoritti Muinaistieteellinen toimikunta saaren muinaistieteellisen tutkimuksen. Isohaaran voimalaitos maksoi osan tutkimuskustannuksista.

Haminasaaren muinaistieteelliset tutkimukset suoritettiin elokuussa 1947. Yhteensä kaivettiin 1630 m² ja paljastettiin 27 rakennuksen perustaa.

Olen koettanut verrata kaivausten perusteella tehtyä aittarakennusten karttaa, kuva 4; vuoden 1816 asemakarttaan, kuva 3, onnistumatta kuitenkaan saada niitä oikeaan suhteeseen toisiinsa. Tähän on ilmeisesti seuraavanlainen syy. Ensinnäkin on selvää, että vuoden 1816 oikeudenkäyntipöytäkirjoihin liitetty karttaluonnos ei rakennu tarkkoihin mitauksiin, mikä ilmenee mm. siitä, etteivät aitat olleet todellisuudessa niin suoraviivaisissa riveissä, kuin ne oli piirretty. Tarkoituksena on vain todennäköisesti ollut, että aitat oli sijoitettu jonkinlaiseen oikeaan suhteeseen toisiinsa. Näyttää myös siltä, että vuoden 1816 karttaluonnoksessa aitat ovat levinneet suuremmalle alueelle, kuin ne todella ovat



Haminasaaren asemakartta v. 1948 kaivetuista rakennusten perustuksista. (Kuva 4)

olleet. Saaren korkeussuhteet ovat nimittäin sellaiset, että pysyviä aittoja on voitu pystyttää valtaviin kevättulvien takia vain sen luoteisosaan sekä melko rajoitetulle alueelle; tämä ilmenee muuten myös vuoden 1767 isonjaonkartasta, johon on ilmeisesti merkitty markkinakaupungin rajat. Toinen seikka, joka osaltaan selittää vuoden 1816 kartan ja kaivauskartan välisiä eroavaisuuksia, on se, että joki on vuosien kuluessa vienyt mukanaan suuria osia siitä penkereestä, jolle aitat oli rakennettu. Siten lienevät kahden itäisimmän aittarivin samoin kuin pohjoisimpien aittojen jäännökset tuhoutuneet tänä väliaikana niiden joukossa todellinen paholaisen pesä, Orren tupa. Vuosien mittaan on rannalta löytynyt rahoja ja muita esineitä, joista osa on saatu talteen. Niinpä ylioppilas Arne Lagus jätti vuonna 1907 Suomen Muinaismuistoyhdistykselle 24 kpl ruotsalaisia ja venäläisiä kupari- ja hopearahoja 1500—1700-luvulta. Täältä A. M. Tallgren myös otti talteen vuonna 1910 joukon esineitä, mm. merenpihkahelmen.²²⁾

Perustukset osoittavat, että aitat ainakin myöhemmin on rakennettu matalalle kivijalalle tavallisesti yksinkertaisen kivirivin päälle. Niiden suuruus vaihteli n. 6×6 ja 4×4 m:n välillä; muutamat rakennukset eivät kuitenkaan olleet aivan neliömäisiä. Minä kuvittelen, että tällainen aitta on näyttänyt suunnilleen samanlaiselta kuin nykyiset Kemin jokilaaksossa säilyneet niittypirtit. Useimmissa Haminasaaren aitoissa ei ole ollut tulisijaa, mikä tuntuu oudolta talvimarkkinoita ajatellessa. Tulisijan jäljet tavattiin ainoastaan kolmessa paikassa, kuva 5. Tulisijojen puute selviää myös oikeudenkäyntipöytäkirjoista vuosilta 1816—17. Niissä mainitaan Tornion keittiö, joka ilmeisesti oli kaikkien torniolaisten yhteinen keittiö, ja samoin niissä kerrotaan, kuinka muutamilla aitanomistajilla oli tapana syödä ateriansa Orren luona. Aitoissa ei siis yleensä ollut tulisijoja, mutta niissä lienee kuitenkin ollut ikkunoi- ta, vaikkei niitä ole merkitty Skjöldebrandin piirustukseen. Tämä ilmenee useimpien rakennusten perustuksista löydetyistä lasinsiruista. Tietenkin on mahdollista, että osa on kauppiaiden myytäväksi tuomien ikkunaruutujen palasia, mutta eivät kaikki, sillä löytöjen joukossa oli myös lyijypuitteiden osia.

Vielä voidaan mainita rakennusten eräs pieni yksityiskohta. Useista aitoista on löytynyt melkein pä keskeltä rakennusta maahan kaivettu, nelikulmainen säilytystila, jossa usein on ollut puuseinät. Niiden suuruus on ollut vaihteleva, mutta yleensä ne ovat olleet melko suuria: 2×2, 2×1, 1 1/2×1 1/2 metriä jne. Syvyys oli tavallisesti 75 sm:n ja 1 m:n välillä. Nämä muuten asiakirjoissakin mainitut kellaritilat olivat ilmeisesti kauppiaiden tavaroiden varmimpia säilytyspaikkoja.



Kaivauskuva Haminasaaresta. Etualalla liesi raunioissa N:o 6. (Kuva 5)

Kaivauksissa tehdyt löydöt voimme käsitellä melko lyhyesti. Pääosan muodosti keramiikka, suurimmaksi osaksi lasitettujen savivatien palaset 1700-luvulta, kuva 6. Keramiikkalöytöjen joukossa oli kuitenkin myös vanhemmantyyppisiä palasia, joista osa oli yksinkertaisesti poikki-kuurnitettuja ja 1600-luvulla tai hiukan aikaisemmin leimoilla koristettuja, yksinkertaisten jalkapatojen palasia ruskeaksi poltettua savea sekä myös muutamia reininmaalaisten kivivatien palasia. Eräs pieni lasinpala lasijuovineen voi olla 1500- tai 1600-luvulta. Tuskin ketään ihmetyttää, että täältä on löydetty viinapullojen ja viinalasien palasia. Tavallisimpiin löytöihin kuului myös liitupiippujen osia, joista osa oli käytettyjä, mutta useimmat olivat kauppiaiden varastoista peräisin; eräässä liitupiipussa on Tukholman leima.

Pilkahduksen markkinasaaren huveista antavat meille eräänlaiset pyöreät, aivan litteät liuskekivet. Useimmiten ne ovat olleet vanhan 10 markan kokoisia, mutta niitä on löytynyt myös suurempia ja pienempiä.

Näitä kiviä löytyi melkein jokaisen talon perustuksista. Niillä on ilmeisesti pelattu jotakin saarella suosittua "nappipeliä".

Muutamat löydöt liittyvät suoranaisesti kaupankäyntiin. Ensi sijassa näitä ovat pienet maljanmuotoiset punnukset. Mielenkiintoisimpia on eräs lyijysinetti, jonka mukaan joku tavara on laivattu Königsbergissä, Preussissa. Toinen melko merkillinen esine on 3 kg 750 gr painava lyijyharkko.

Myöskin rahoja löydettiin, useimmat kuitenkin 1700-luvun alkupuolelta tai keskivaiheilta. Vanhimpia ovat eräs hopearaha, lyöty Kaarle XI:n aikana sekä — kaikista löydöistä arvokkain — Sten Stuure vanhemman lyöttämä pieni hopearaha.

Löytöjen arvo on lähinnä siinä, että ne antavat lisävalaistusta markkinapaikan ajoitukseen. Varmoja 1600-luvulle ominaisia löytöjä ei tosin ole useita, mutta kuitenkin niin monta, että voimme väittää Kemian markkinapaikan sijainneen jo 1600-luvulla tällä paikalla. Eikä suinkaan ole mahdotonta, että asianlaita olisi ollut siten jo 1500-luvulla; joka tapauksessa voimme saada tukea sellaiselle väitteelle niinkin varmasti ajoitetusta löydöstä kuin Sten Stuure vanhemman lyöttämästä hopearahasta.

Lähdeviittauksia

¹⁾ A. H. Snellman, Oulun kaupungin historia I (Oulu 1905), s. 34 ss. ²⁾ Esim. K. I. Cajanus, Piirteitä Kemian maaseurakunnan kirkkojen historiasta, Tornio 1927, s. 7 ss. — Kustaa Vilkuna, Kuninkaan lähettilään tuomio Kemian rajasta 1596. Jatuli II (1950), s. 11 ss. — Arvi Valmari, Kemian ensimmäisen kirkon paikasta. Jatuli III (1951), s. 31 ss. — Nils Cleve, Valmarinniemen kirkosta vielä kerran. Jatuli V (1955), s. 75 ss. ³⁾ J. W. Calamnius, Muinais-tiedustuksia Pohjanperiltä. Suomi II:7, s. 207. ⁴⁾ Joh. Qvist, Finlands marknader och finska landsbygdens handelsplatser 1614—1772 (1909), s. 114. ⁵⁾ A. H. Snellman, main. teos, s. 178. ⁶⁾ A. H. Snellman, main. teos, s. 197. ⁷⁾ Maanmittaushallituksen arkisto. ⁸⁾ A. Karjalainen, Oulun kaupungin kauppa ja meriliike vuosina 1721—65. Hist. tutkimuksia IX 1926), s. 175. ⁹⁾ Maanmittaushallituksen arkisto. ¹⁰⁾ Maanmittaushallituksen arkisto. ¹¹⁾ Jacob Fellman, Anteckningar under min vistelse i Lappmarken I (1906), s. 347 ss. ¹²⁾ Maila Karikoski, Kemijokisuu markkinapaikkana. Jatuli II (1950), s. 71 ss. ¹³⁾ Snellman main. teos, s. 33. ¹⁴⁾ SVA. ¹⁵⁾ Snellman main. teos, s. 180, nootti. ¹⁶⁾ Qvist main. teos, s. 279 s. ¹⁷⁾ Karjalainen main. teos, s. 170 s. ¹⁸⁾ Eino Tamelander, Tornion kaupungin pesäluetteloja 1663—1800. Perä-Pohjolan ja Lapin kotiseutuyhdistyksen julkaisu IV. 1941. ¹⁹⁾ Vaasan hovioikeuden arkisto. Alistetut asiat 1817:98. K. O. L. Tiedosta tämän kartan olemassaolosta olen kiitollisuuden velassa prof. Gabriel Nikanderille. ²⁰⁾ Fellman main. teos, s. 348 ss. ²¹⁾ Fellman main. teos, s. 347 ss.; suomenos A. Meurman, Poimintoja Jaakko Fellmanin muistimpanoista Lapissa (1907), s. 294 s. ²²⁾ A. M. Tallgren, Haminasaari Kemijoen suulla. Kotiseutu 1910, s. 110 ss.

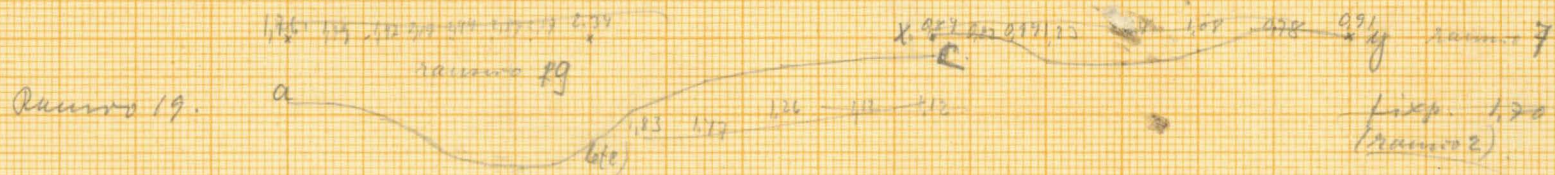


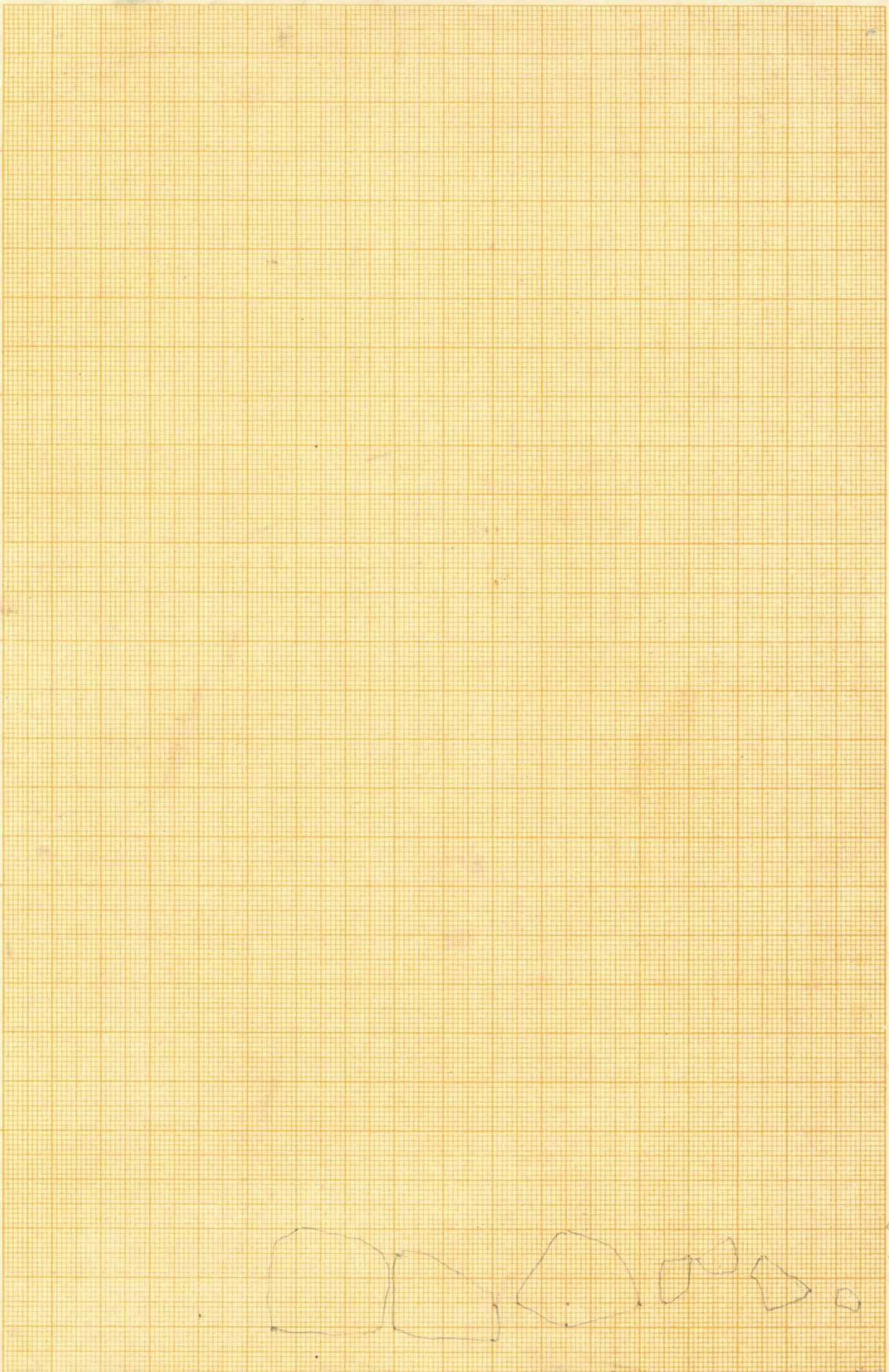
Haminasaaresta löydetty savivati 1700-luvulta. (Kuva 6)

Ei tällä perälä saa huolettomasti nukkua, jos meinaa venheensä ja kaikki kalunsa kunnosa pittää.

KEMIMBLE, HAMINASAARI

Kenni mltt Kaminassan





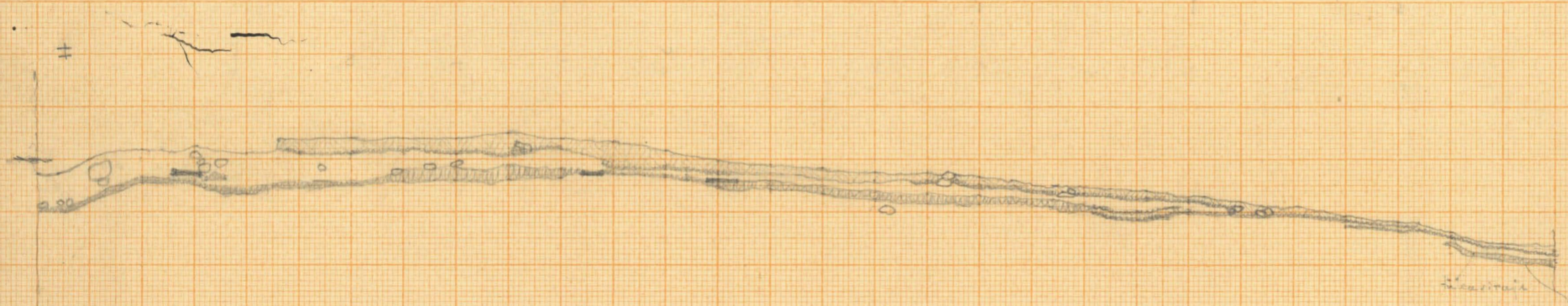
A 4. 210x297 mm

240 x 240 190 162 130 140 130 120 110 100 90 80 70 60 50 40 30 20 10

O'Y Wulf A/B N:o 106

40
30
20

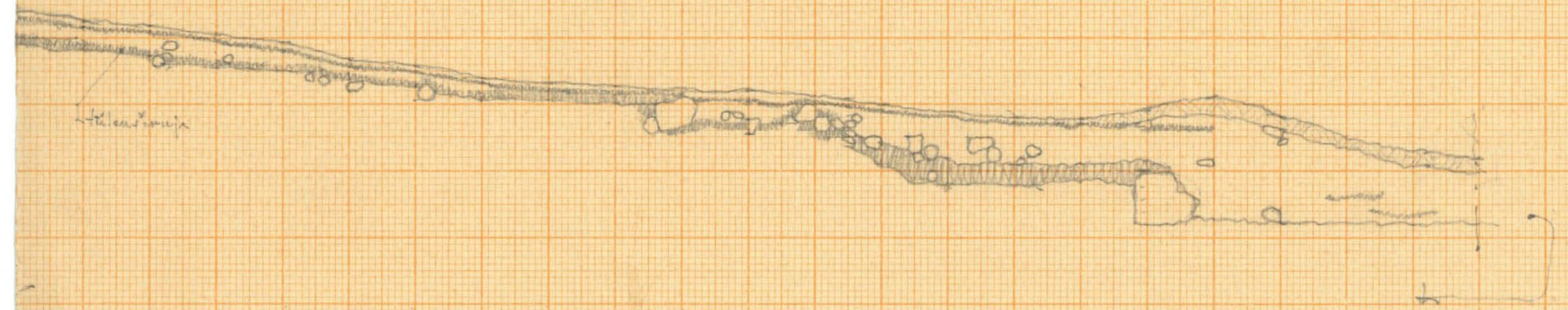
Kemi Hamina-
1:50
A.H. 6.8.47



#



litteitä



turvelomaa



hilityksi keros



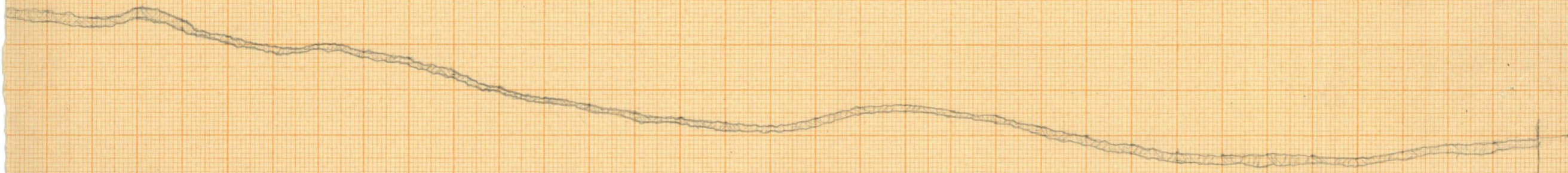
hiltä, mustuuta pinta



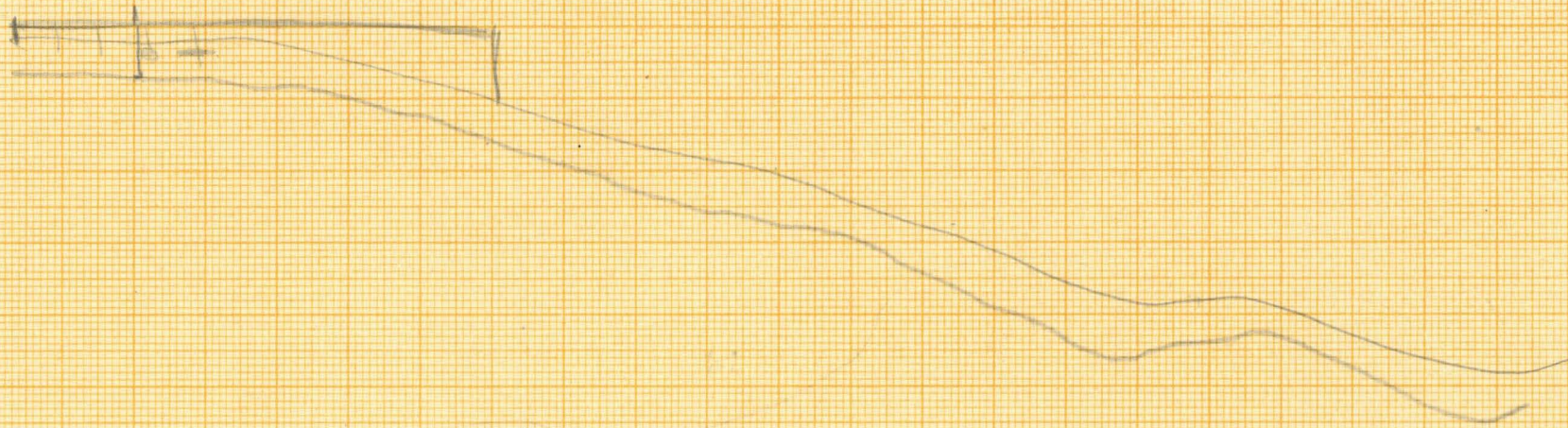
hirsoppiä



livi



Ami



Seini, Haminasaarvi
Kuva 1.



Haminasaaren länsiranta

Valok. Eino Mikkilä
1948

Kemi mlk, Hamina-saari
Kuva 2



Panoraama Laitissaarista Kemijoen yltä.
Vas. Rimali, myöskin kirkolla Hamina-saari, oik. kirkot

EINO NIKKILA



3. Kuva kirkon tornista Haminasaarenn
päin



4. Haminasaari pappilasta katsottuna



5. Kuva Haminasaaresta Isohaaraan (etelään)
pään



6. Isohaaran sillalta, oik. Rimali, vas.
kirkon seutua



Neg. 128561

7. Pappilan ranta Haminasaaresta nähtynä.
oik. Kemin msk:n sekä vanha että uusi
kirkko



128562

8. Sama kuin edellinen



Neg. 128563

9. Haminasaari pappilan rannasta katsottuna



Neg. 128564

10. Haminasaari pappilan rannasta katsottuna



Neg. 128565

11. Itäinen ranta pohjoissuuntaan valokuvattu



Neg. 128566

12. Rantatörmä saaren NO-päässä



Neg. 128567

13. Korkein kohta saaren pohjoispäässä



Neg. 128568

14. Korkein kohta lounaasta katsottuna



Neg. 128569

15. Saaren pohjoisosa etelästä katsottuna



Neg. 128570

16. Saaren korkein kohta lännestä katsottuna



Neg. 128571

17. Rakennuksen perustuksia saaren itäosassa



Neg. 128572

18. Aitan perustus



Neg. 128573

19. Rakennuksen n:o 14 perustus saaren
osassa, etualalla perustus n:o 6



Neg. 128574

20. Rakennuksen jäännöksiä saaren kaakkois-
osassa



Neg. 128575

21. Rakennuksen n:o 14 perustus saaren
länsirinteessä



Neg. 128576

22. Rakennuksen perustuksia saaren länsi-
rinteessä



Neg. 128577

23. Rakennuksen perustuksia saaren länsi-
rannalla

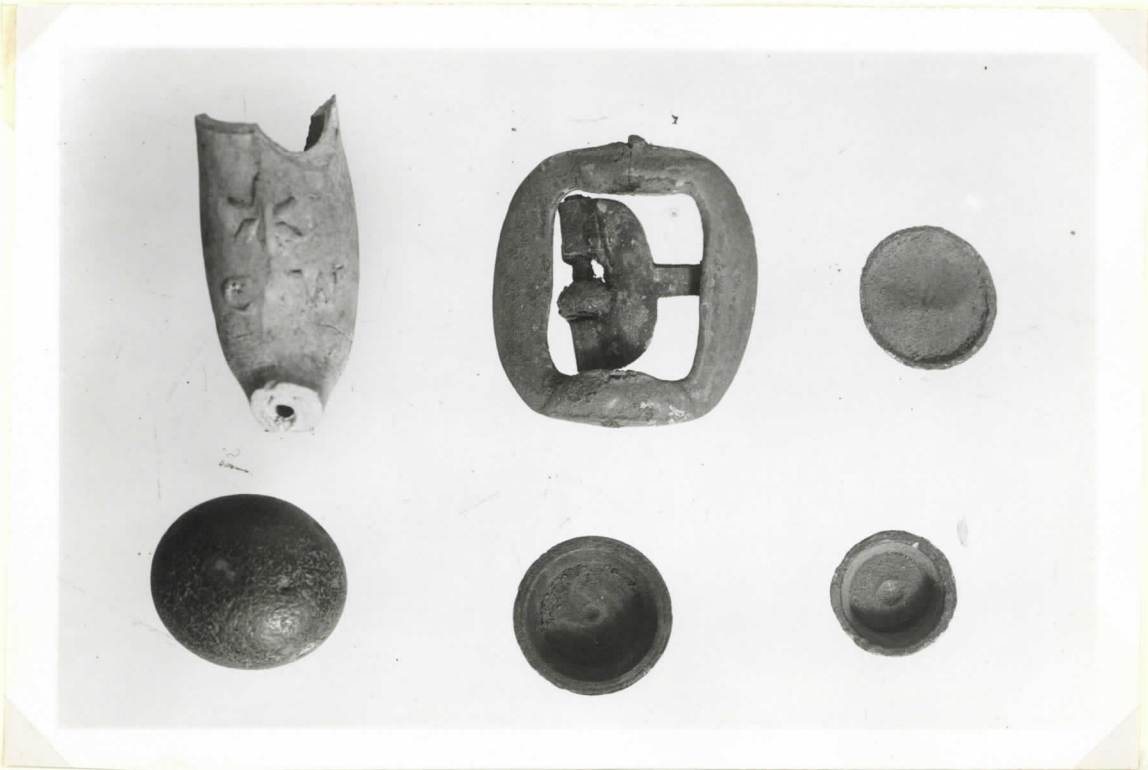


Neg. 128578

24. Kemijoki Haminasaaresta nähtynä



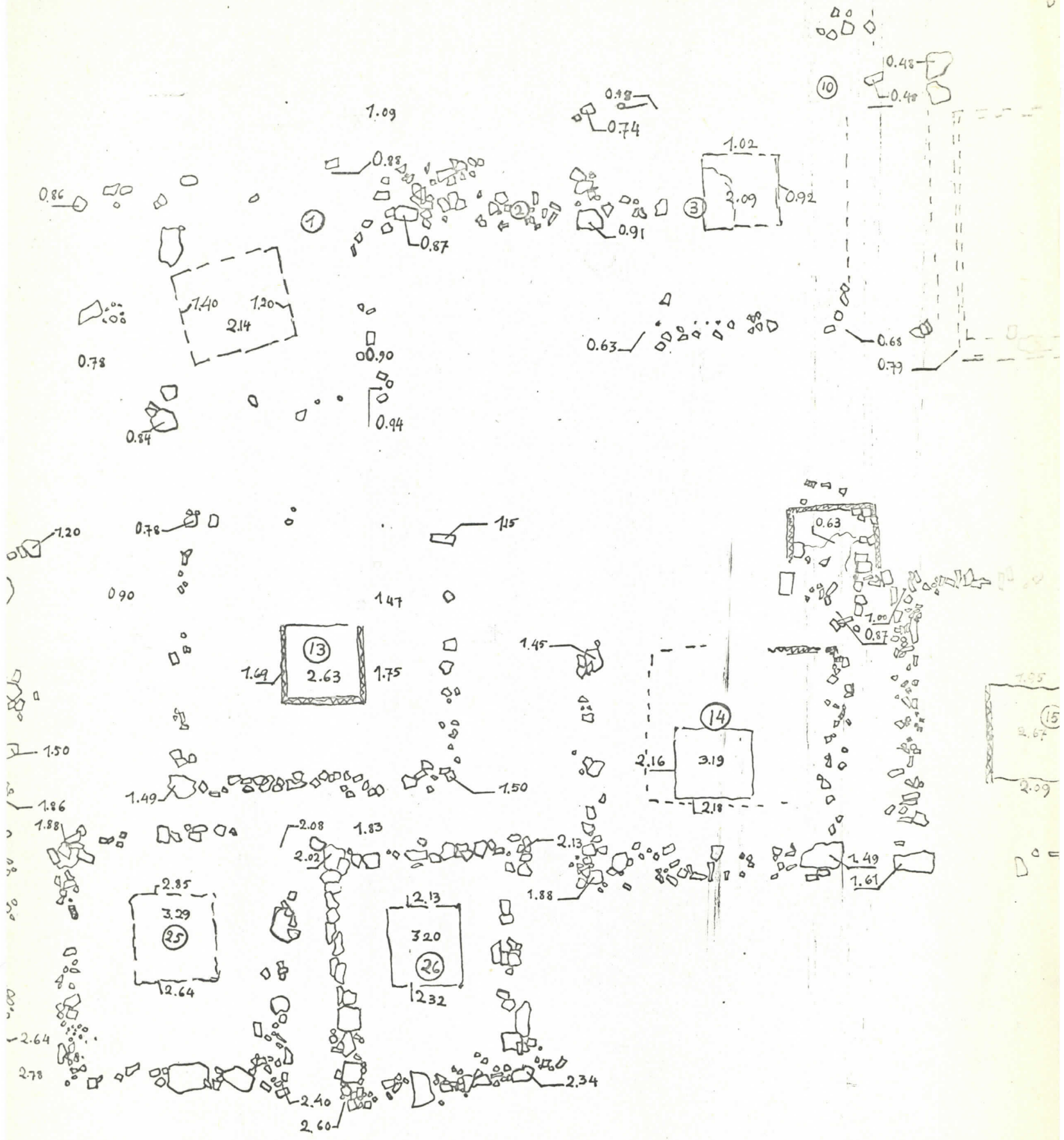
25. Iso lyijyharkko rauniosta 10
(47062: 100)

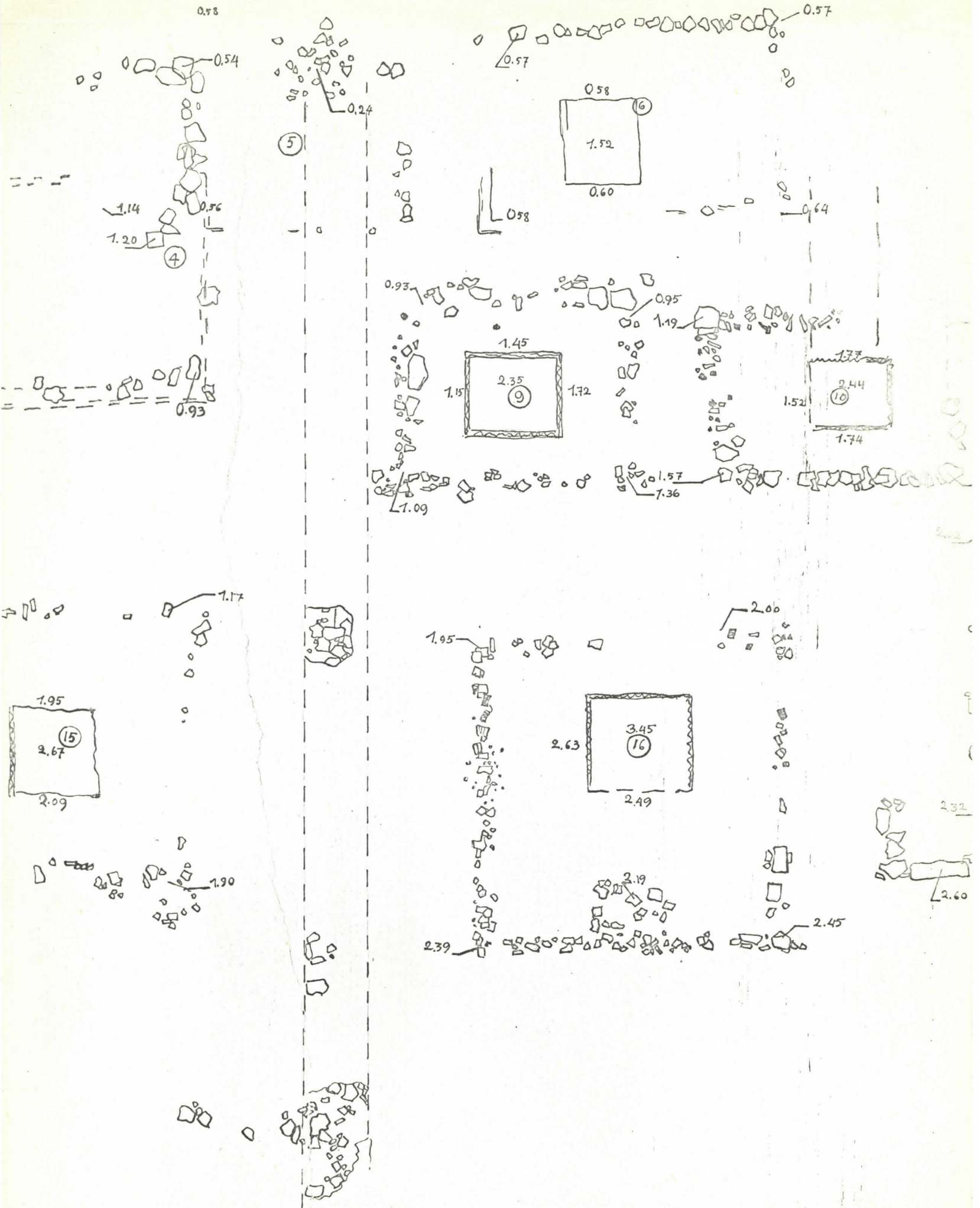
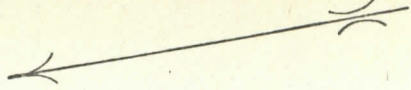


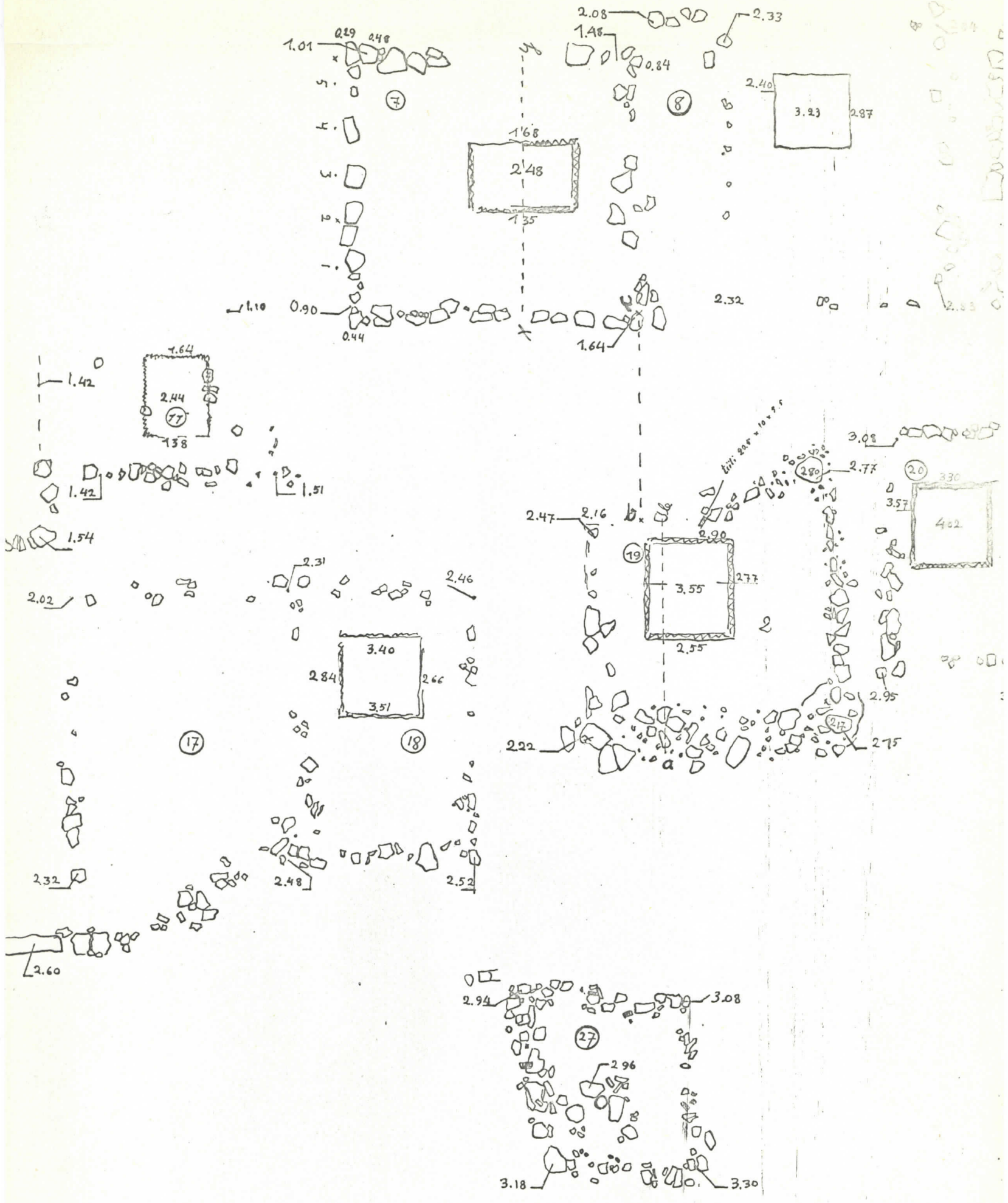
26. Savipiipun pesä (47062:57) rauniosta 12, solki (47062:14),
rauniosta 14, sileä kivi (47062:89) rauniosta 15

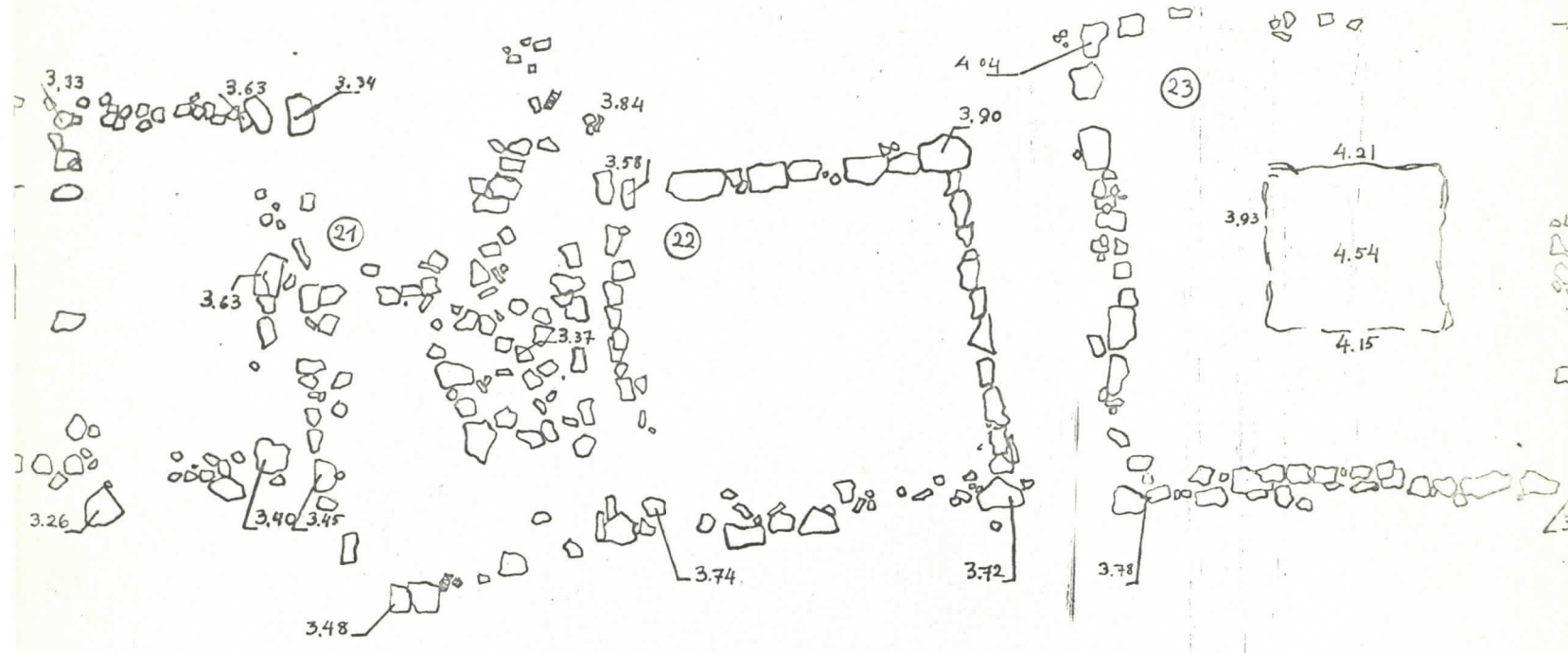
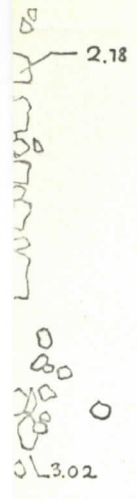


27. Kiviruukun osia, ylhäällä 47062:98⁷
rauniosta 16, alhaalla 47062:121 rau-
niosta 20.

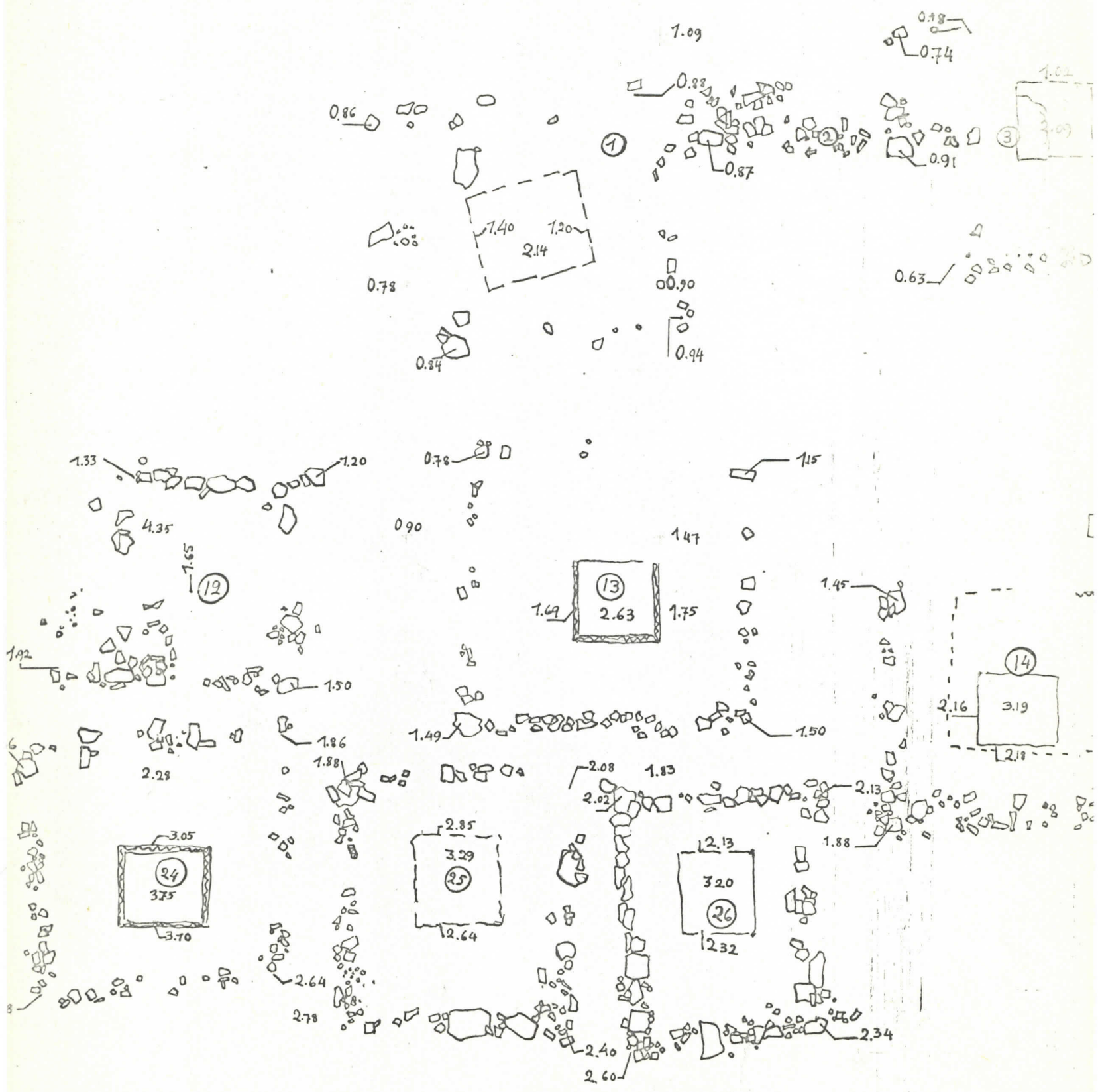








Kemi, Haminasaari
 7/1/1958

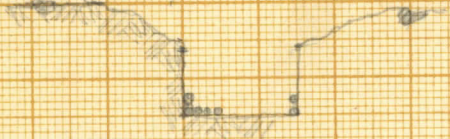


Kuini Hammasaari

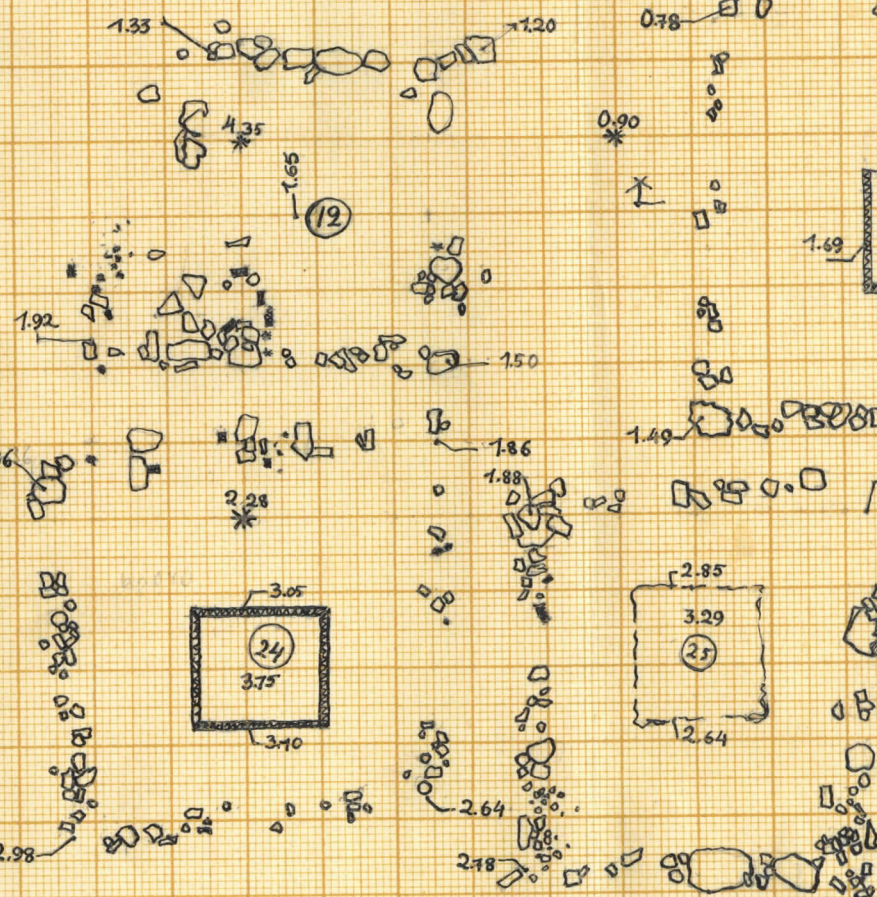
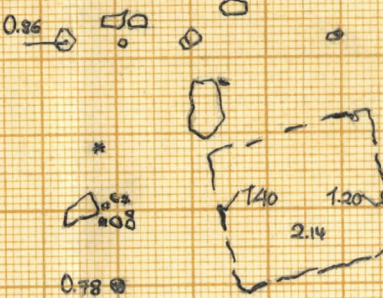
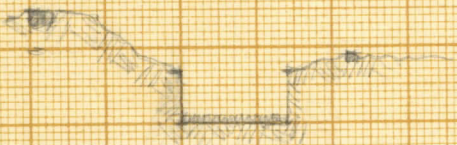
0.40

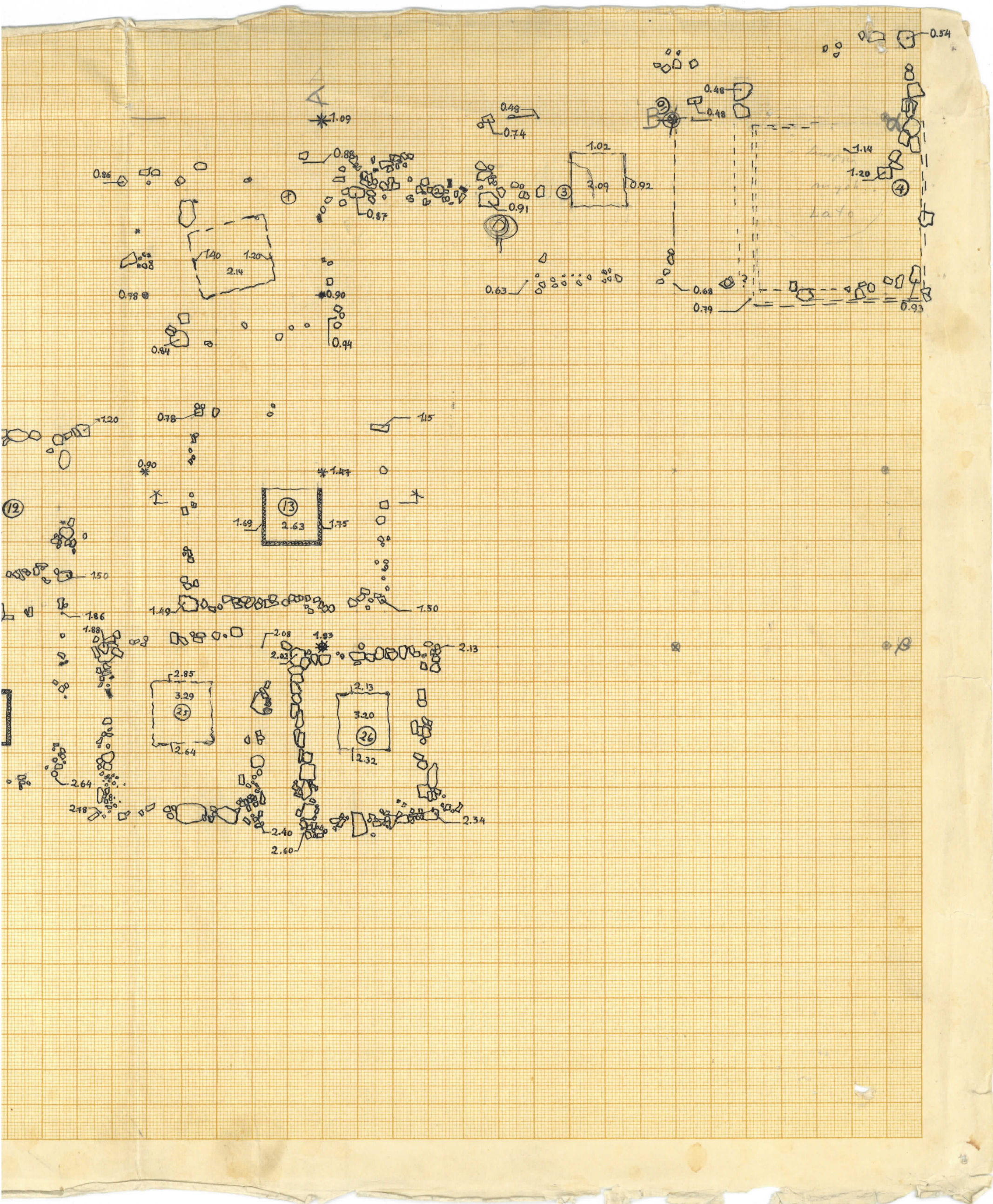
halken etäisyys maasta

(13)



(24)



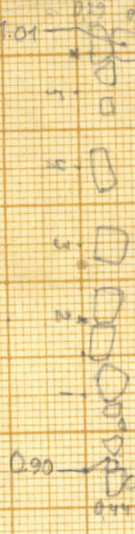
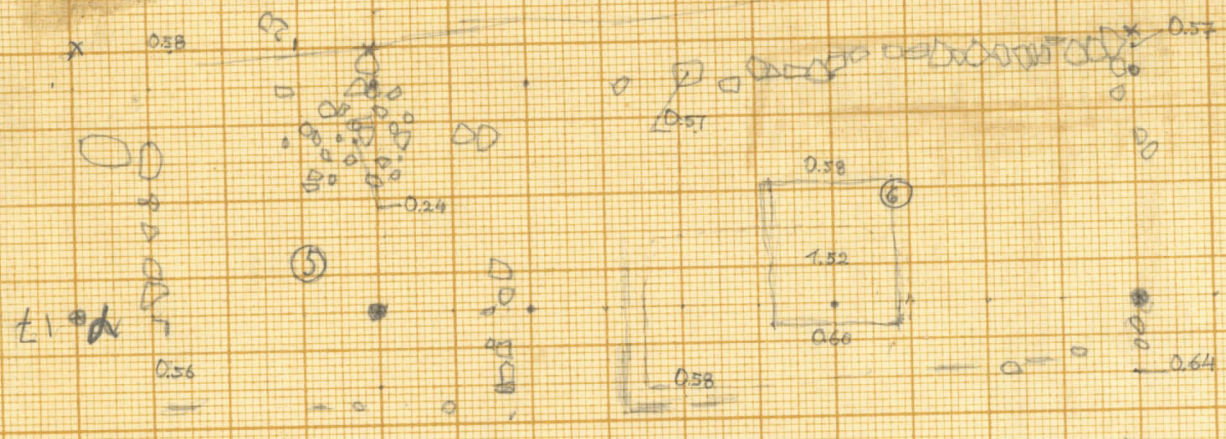


Op. 0.40



3/ Kemi Haminaaari

0.50



X

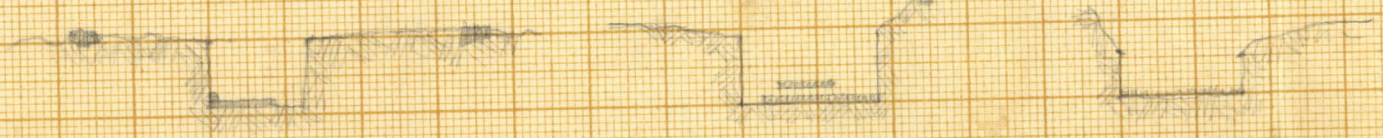
X

β

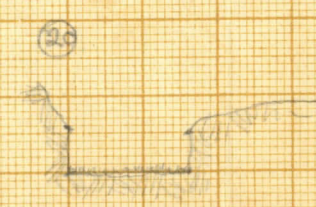
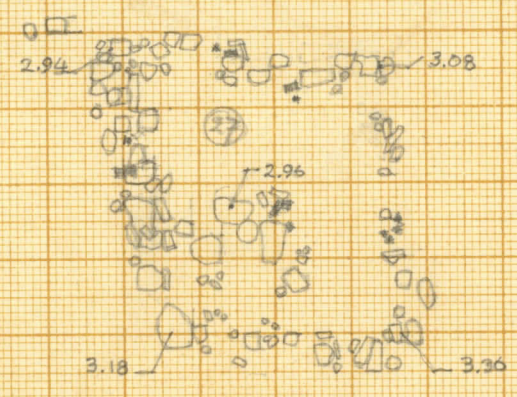
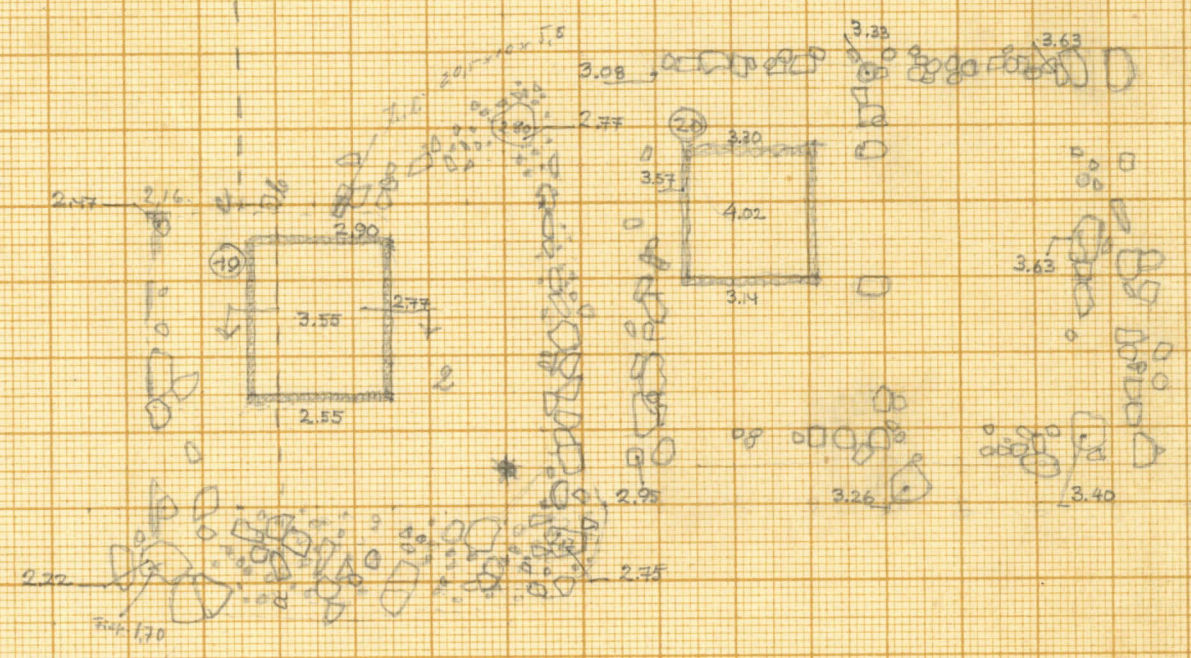
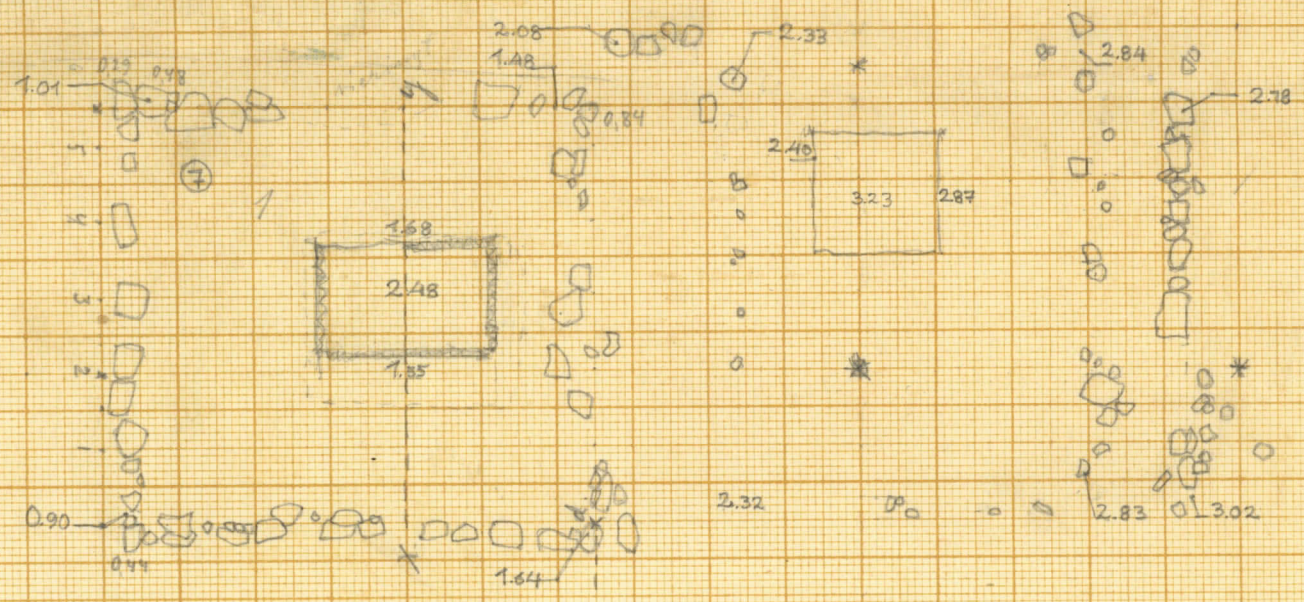
18

19

20

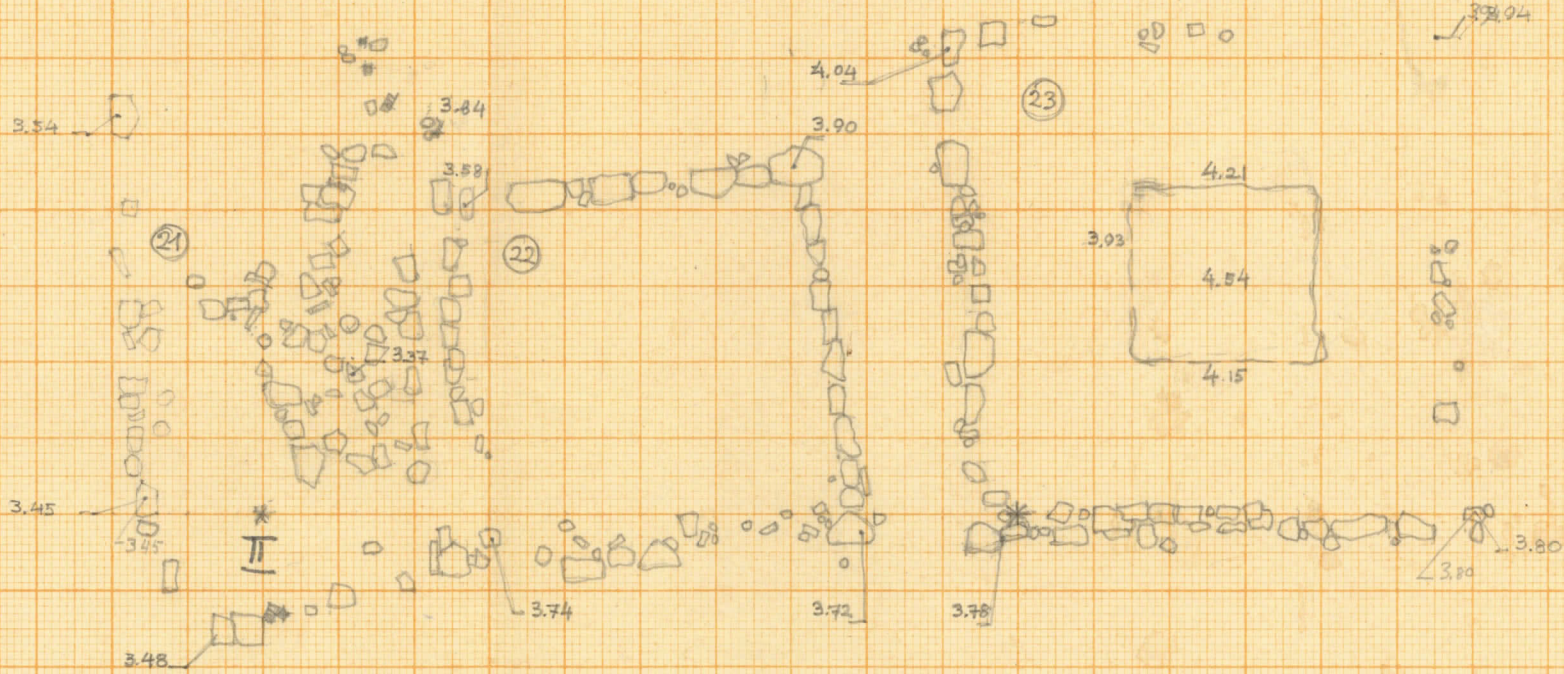


10.030





I*



Tekijä

Vuosi

luku

regali-
arkkia

luiskoja

Luettelo Hammassaasta kirkon
kartoista, jotka maanmittaushallituksen arkistosta
annetaan lainaksi Muinaistieteelliselle toimikunnalle
v. 1947.

| Tekijä | Vuosi | Karttain | | | Asiakirjain lehti- luku | Muistutuksia |
|---------------|-------|----------|-------------------|----------|----------------------------|--------------|
| | | luku | regali- arkkia | luskkoja | | |
| | 1707 | 1 | 2 | 1 | — | |
| J. Wiker | 1740 | 1 | 2 | — | — | |
| J. J. Sterner | 1767 | 1 | 2 | — | — | |
| Yhteensä | — | 3 | 6 | 1 | — | |

Helsingissä, maanmittaushallituksessa 9 p:nä heinäkuuta 1947.

T. A. Roune

APULASARKISTONHOITAJA
T. A. ROUNE

Vastausottaus: 9/7 1947.

T. A. Roune

Palautettu maanmittaushallitukselle, todistaa
Helsingissä, maanmittaushallituksessa 21/7 1947.

T. A. Roune

APULASARKISTONHOITAJA
T. A. ROUNE

