

MUSEOVIRASTO/ RAKENNUSHISTORIAN OSASTO  
Työselostus

Tutkija		Aika	
Kaarina Rissanen, Pirjo Laaksonen		1974	
Paikkakunta	Kaup.osa/ Kylä	Kortteli/ Tila	Tontti
Kirkkonummi	Pappilanmäki		

Osoite

Tutkimuksen laatu  
kaivauskertomus liitteineen

**Työselostus**

kaivauskertomukset yht. 5 s., kaivausvaiheeseen liittyvien diojen luettelo, valokuva(23), liitteitä 6 (mm. karttoja), esineluettelo.

**Piirroksat**

liitteisiin ja esineluetteloön liittyviä mm. muototiilistä.

**Valokuvat**

23

**Muuta**

*talleksettu  
Henke Peltin  
29.7.1977  
Jaane Pietilä*

KIRKKONUMMI PAPPILANMÄKI

Kaivaus 29.7. - 23.8.1974

Yleistä

Kertomus ajalta 29.7.-16.8.1974 Kaarina Rissanen

Kertomus ajalta 19.8.-23.8.1974 Pirjo Laaksonen

Liitteet: piirustukset  
valokuvat  
dialuettelo  
esineluettelo





## Yleistä

- Kaivauspaikka: Kirkkonummi, ns.Pappilanmäki Kirkkonummen keskustasta Gästerbyhyh menevän tien varressa n.150 m kirkosta pohjoiseen, vinosti uutta pappilaa vastapäätä.
- Kaivausaika: 29.7. - 23.8.1974
- Kaivausalue: n. 192 m<sup>2</sup>
- Kaivauksen johtajat: Kaarina Rissanen 29.7.-16.8.  
Pirjo Laaksonen 19.8.-23.8.
- Työntekijät: tutkimusavustajat Kati Heinämies ja Helena Rosén, työmestarit Timo Heininen, Tapio Hirvonen ja Sakari Saikkonen. Ajoittain kunnan työmiehiä.
- Rahoitus: osittain Kirkkonummen kunta, osittain museovirasto.
- Kaivauksen syyt: Kaivaus oli jatkoa museoviraston esihistorian toimiston alueella suorittamille tutkimuksille, jotka tehtiin hum.kand. Mikko Perkon johdolla. Kyseessä oli alueelle suunnitellun uuden tien linjan tarkistaminen koekaivauksin, koska lähellä sijaitsee kaksi tunnettua kivistä asuinpaikkaa. Näiden koekaivausten yhteydessä löytyi Pappilanmäen kaivausalueelta tiilenpalasia ja laastia sisältävää kiveystä, jonka takia hum.kand. Perko otti yhteyttä rakennushistorian osastolle. Paikalla kävi ensin tutkija Kaarina Rissanen, ja kaivausten loppuvaiheessa tutkijat Rissanen ja Lasse Laaksonen. Tällöin todettiin, että tielinjan aukaisemiseen ei voida ryhtyä, ennenkuin on tarkistettu, että paikalla näkyvät kiveys, laasti ja tiilet eivät liity mihinkään historialliselta ajalta peräisin olevaan rakennelmaan.

Kertomus ajalta 29.7. - 16.8.1974

Kaivausta jatkettiin 29.7.-74 tutkija Kaarina Rissasen johdolla. Tarkoituksena oli varmistaa, ettei tielinjalla ole mitään historiallisen ajan kiinteitä muinaisjäännöksiä, rakennusten pohjia tms, joka oli täysin mahdollista paikan sijainnin huomioon ottaen. Kirkkonummen kunta lupasi antaa tarvittaessa käyttöön työmiehiä ja kaivinkoneen. Tutkimusavustajina jatkoivat Kati Heinämies ja Helena Rosén, piirtäjinä toimivat työmestarit Timo Heininen, Tapio Hirvonen ja Sakari Saikkonen. Kunnan puolelta olivat yhteyshenkilöinä kunnaninsinööri Kemppainen ja insinööri Ahlmaa, urakoitsijan Hallenbergin puolelta insinööri Mikkola.

Kaivausalue jaettiin 2 x 2 m suuruisiin ruutuihin. Tarkoituksena oli ensimmäiseksi määrittää osittain näkyvissä olevan kiveyksen muoto ja syvyys. Työn nopeuttamiseksi käytettiin alueella kaivinkonetta mahdollisuuksien mukaan, koska kaivaustyövoimaa oli vähän. Kunnalta saatu työmiesapu oli satunnaista ja työssä oli kerrallaan vain 2-3 miestä. Työn tarkkuusastetta lievennettiin sitä mukaa kun kävi selväksi, ettei alueella todennäköisesti ole kiinteitä muinaisjäännöksiä. Kaivausalueen eteläosaan tehtiin koeoja, samoin tien toiselle puolelle. Alueella esiintyi paikoin jopa säännöllisen näköistä kiveystä, joka kuitenkin on ilmeisesti syntynyt satunnaisesti; mahdollisesti kirkon jonkin aikaisemman korjaustyön yhteydessä, jolloin ylimääräisiä, korjauksessa poistettuja kiviä, tiiliä, tiilenkappaleita jne. on kasattu kaivauksen kohteena olleelle alueelle. Tähän viittaa se, että useissa kivissä ja tiilissä oli laastia kiinni. Irtolöytöjen perusteella aines oli alueella täysin sekaisin, vanhemmaksi ajoitettavia löytöjä nuorempien yläpuolella. Jos materiaali on peräisin aikaisemmasta korjauksesta, ei mm. muototiiliä tai rahoja ole taltioitu.

Edellinen suuri korjaustyö kirkossa on tehty vuosina 1957-59, mutta paikkakuntalaisten olisi luullut muistavan, mikäli siinä yhteydessä poistettuja jäännöksiä olisi kasattu tälle alueelle. Paikkakuntalaisten arvelut vaihtelivat vanhasta ladosta tai muusta rakennuksesta



jonkinlaisena jätekuoppaana käytettyyn hiekkakuoppaan - viimeksi mainittu siis tuntuu todennäköiseltä. Vanhojen karttojen mukaan tie on kulkenut suunnilleen nykyisellä paikallaan ennenkin.

Sen jälkeen kun saatiin varmistettua, ettei kiveys kuulu kiinteään muinaisjäännökseen, jäi vielä tehtäväksi tarkistaa, ettei koeojan yhteydessä esiin tullut vanha puu kuulu mihinkään kiinteään rakenteseen. Tässä vaiheessa kaivauksen johtajaksi vaihtui Pirjo Laaksonen, jonka kertomus erillisenä.

Kaivauksen yhteydessä kävin taltioimassa läheisellä kallioilla siihen hakatun kirjoituksen, josta on erillinen kertomus.

Löytöinä otettiin talteen joitakin tiiliä, rahoja, lasinpalasia, nauvoja jne. Tiilimittoja:

9,5 x 13 x 27 cm
7 x 14 x ?
10 x 13 x ?
7 x 15 x ?
6 x 14 x ?
8 x 13 x ?
6,5 x 13 x ?

Liitteenä 3 yleiskarttaa, kaivauspiirroksiset kahdesta tasosta koko alueelta, yksi maaleikkaus sekä detaljipiirros puujäänteistä. Korkeudet ovat suoraan merenpinnasta; kirkon luona olevan kiintopisteen korkeuden ollessa 14,302.

Kirjallisuutta: Kyrkslätt förr och nu, toim. Algot Jansson, Helsingfors 1930.

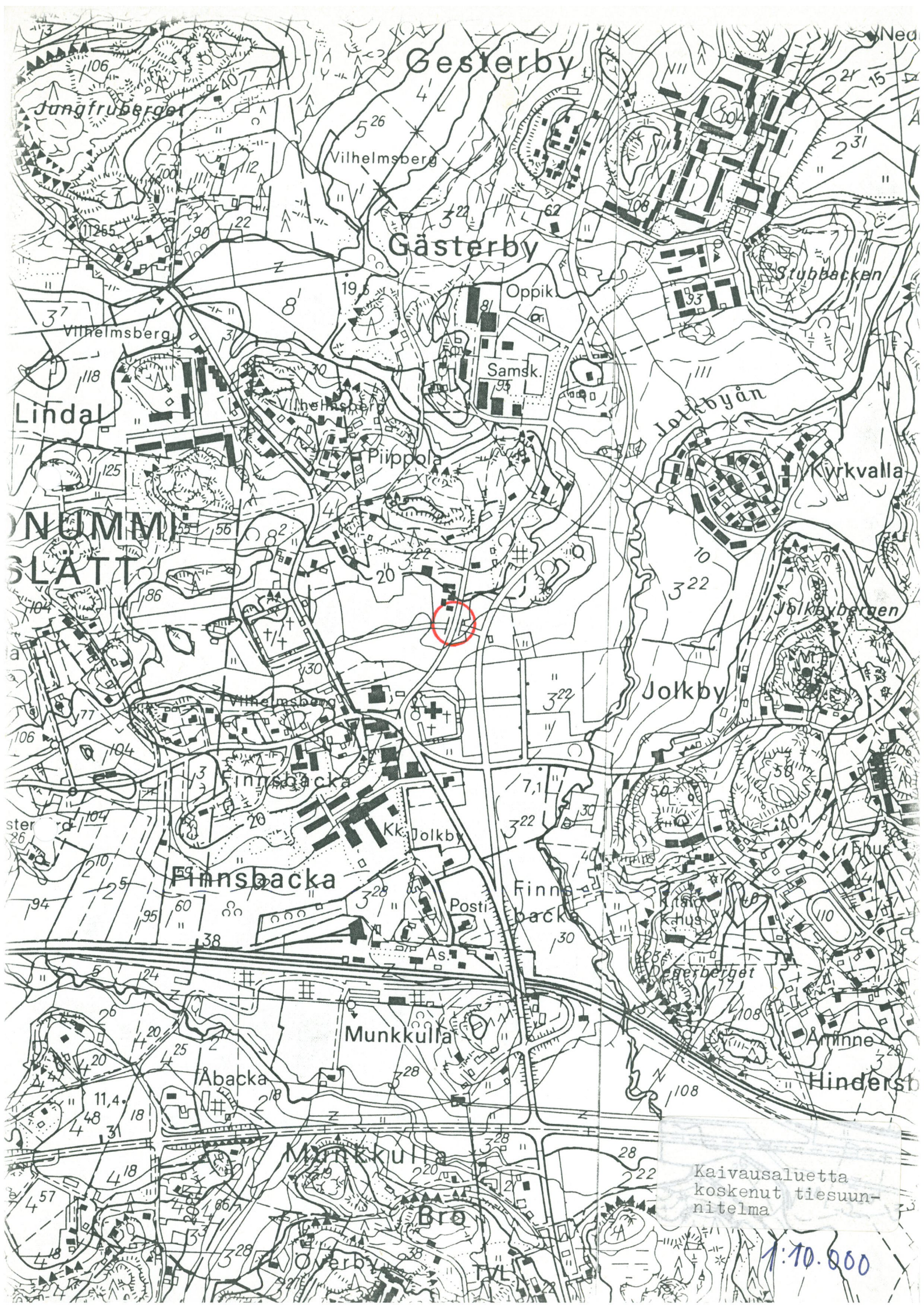
Tegelkyrkan i Kyrkslätt, Knut Drake. FM 1959, Helsingfors 1960.

Helsingissä 21.4.1976

*Kaarina Rissanen*

Kaarina Rissanen  
tutkija





Gästerby

Gästerby

Lindal

NUMMI  
SLATT

Finnsbacka

Jolkby

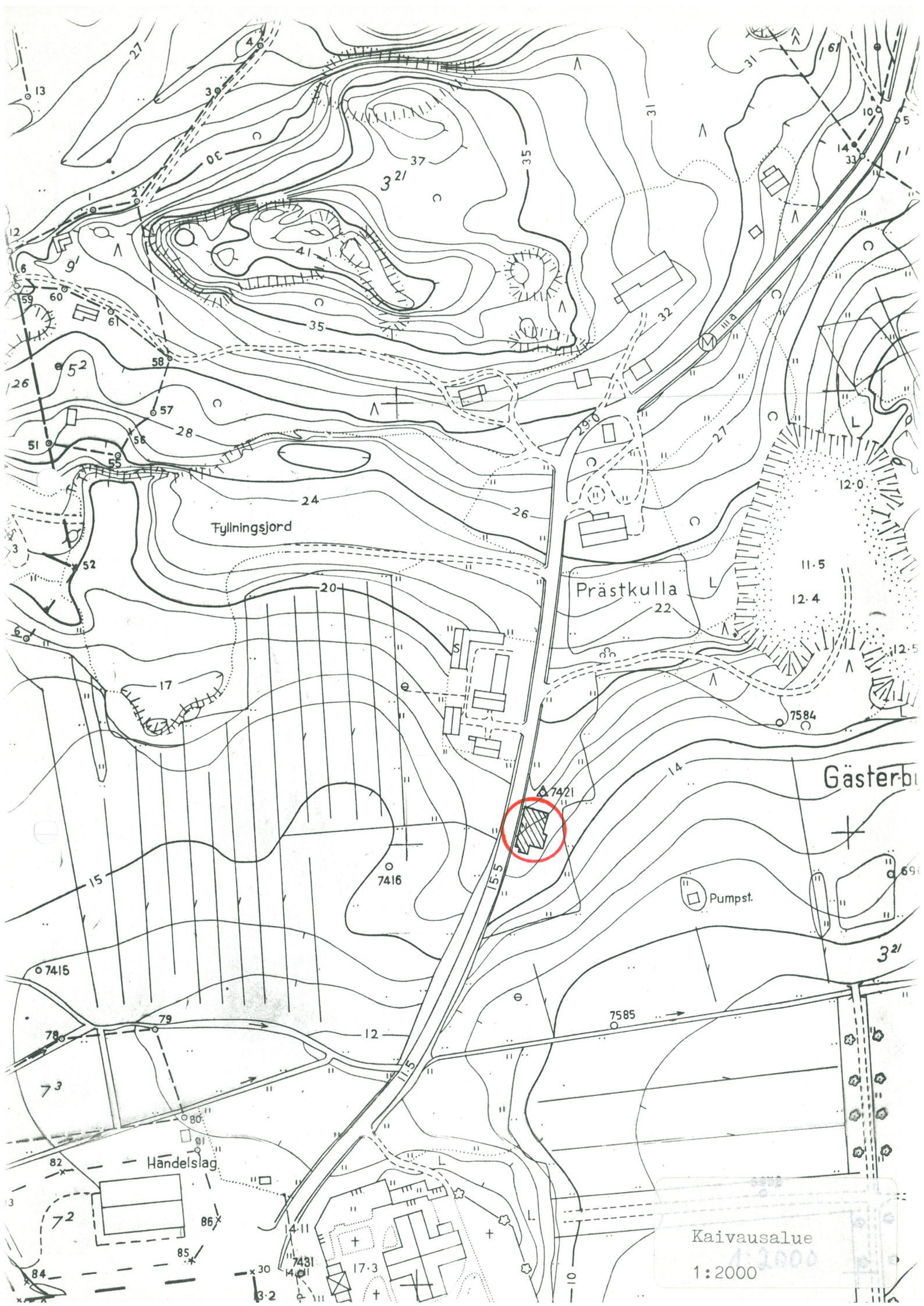
Munkkulla

Bro

Kaivausalueita  
koskenut tiesuun-  
nitelma

1:10.000





Fyllningsjord

Prästkulla

Gästerb

Kaivausalue

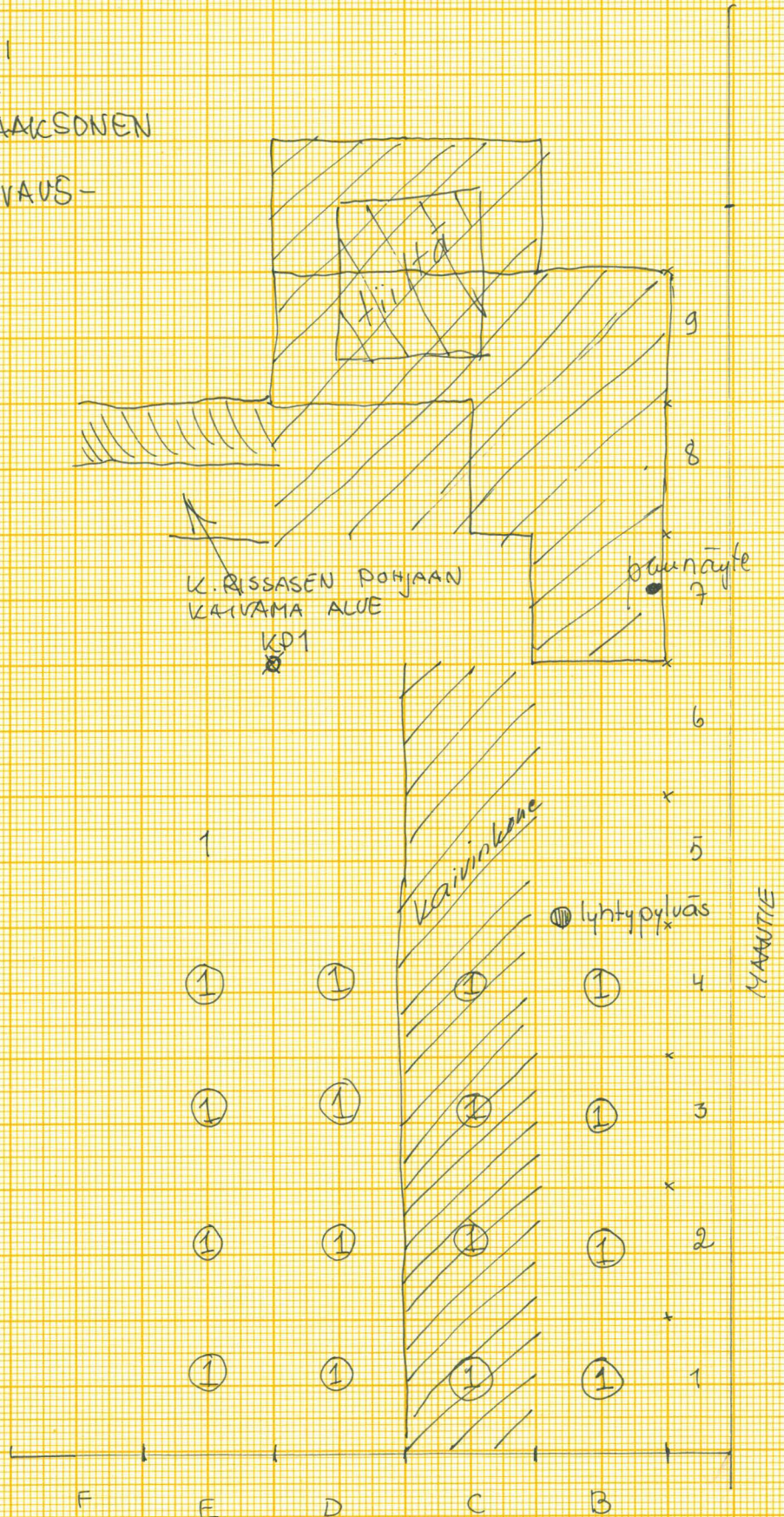
1:2000



KP 18.15

KIRKKONUMMI  
PAPPILANMÄKI  
1974 DIRJOLAACKSONEN

LUONNOS KAIVAUK-  
ALUEESTA

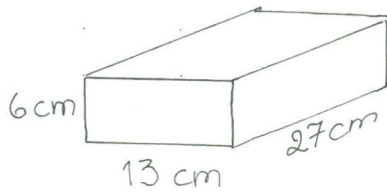


liite



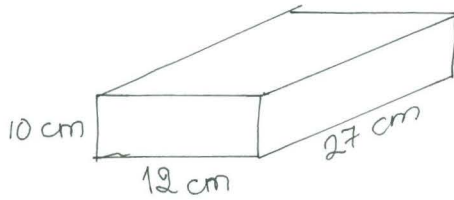
# KIRKKONUMMEN KIRKON TIILIEN MITTAUSTULOKSET

Tiili I



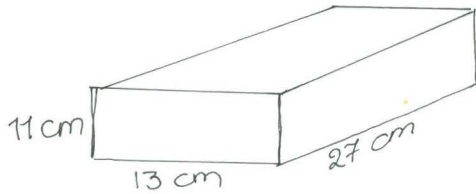
POHJOISSIIVEN KATTORÄYSTÄS

Tiili II

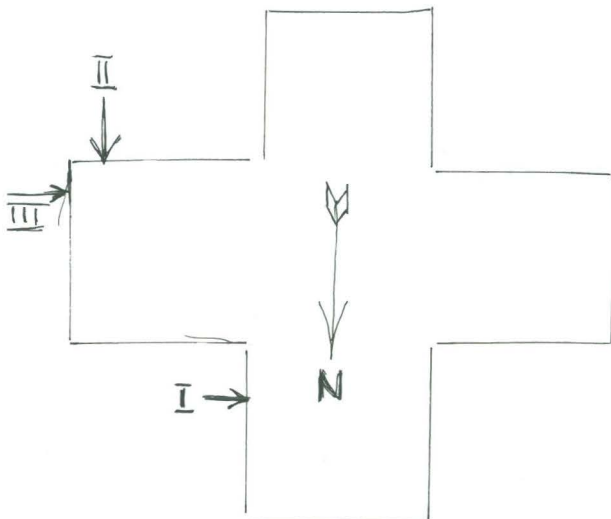


ITÄSIIVEN KAAREN REUNA

Tiili III



ITÄSIIVI, PÄÄTY



Esineluettelo

- 74120:1 10 pennin raha vuodelta 1891  
2 2 kopeekkaa Aleksanteri I ajalta  
3 lasinpalasia  
4 keramiikanpala, jossa näkyvissä leimaa

Esineet luetteloitu historian toimiston päälueteloon.

Tiilet: talteen otettu seuraavat

10 x 12 x 27 cm

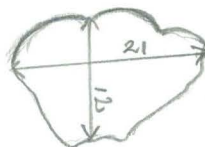
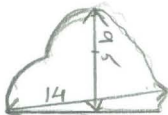
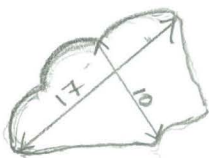
7 x 14 x 28

10 x 12,5 x ?

9 x 12 x 27

14 x 9 x ? (kuviotiili, näkyvissä osa kädälän(?) painannetta)

Muototiilien kappaleita: (vrt. Drake: Tegelkyrkan i Kyrkslätt, s. 55. FM LXVI, 1959.)



Tiilet rakennushistorian osaston fragmenttivarastossa.



Kaivausvaiheeseen 29.7. - 23.8.  
liittyvät diat. Kuvannut Kaarina Rissanen.

1. Kaivausalueen sijainti Gesterbyhyn menevän tien oikealla puolella uutta pappilaa vastapäätä. Kaivausalueen oikealla puolella rakenteilla uusi tie. Kuva otettu kirkon luota.  
Dia n:o 11305.
2. Kuvattu kaivausalueelta Kirkkonummen keskustaan päin.  
Dia n:o 11306.
3. Kaivausaluetta kuvattuna kaakosta, takana uusi pappila.  
Dia n:o 11307.
- 4, 5. Kaivausalue pohjoisesta kuvattuna, alueen eteläpäässä näkyvät kooja B-F 8.  
Dia n:o 11308 ja 11309.

Diat rakennushistorian osaston arkistossa.

Kaivausvaiheeseen 29.7. - 16.8.  
liittyvät kuvat. Kuvannut Kaari-  
na Rissanen.

1. Kaivausalue kuvattuna kaakosta, takana uusi pappila.  
neg.rho.21882
2. Kaivausaluetta kuvattuna kaakosta, taso I esiinkaivettuna.  
neg.rho.21888
3. - " -  
neg.rho.21883
4. Kaivausalue pohjoisesta kuvattuna. Alueen eteläreunassa näkyy  
koeoja B-F 8. Oikealla Gästerbyhyn menevä tie, kuvan oikeassa  
yläreunassa Kirkkonummen keskustaa.  
neg.rho.21884
5. Taso I esiinkaivettuna.  
neg.rho.21887
6. Kuvattu etelästä, tason I kivet poistettu kaivinkoneella.  
neg.rho.21892
7. Alueen pohjoisosan kivikkoa, ruudut B 2-3, C 2-3.  
neg.rho.21891
8. Koeoja B-F 8, kuvattu idästä.  
neg.rho.21893



KIRKKONUMMI

PAPPILANMÄKI 1974



1 kaivausalue kuvattuna  
kaakosta  
NEG. DHO 21882



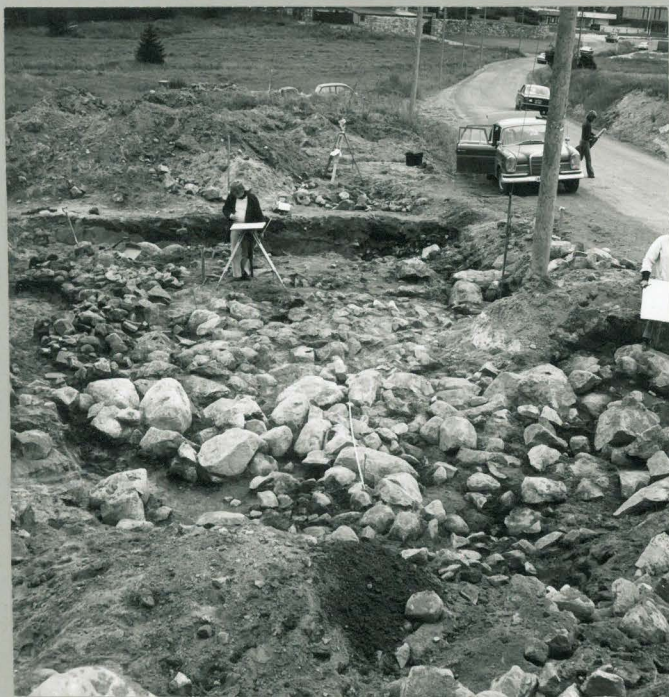
2 taso I kaivettu esiin  
NEG. DHO 21888



KIRKKONUMMI  
PAPPILANMÄKI 1974



3 tasoa I  
NEG. RHO 21883



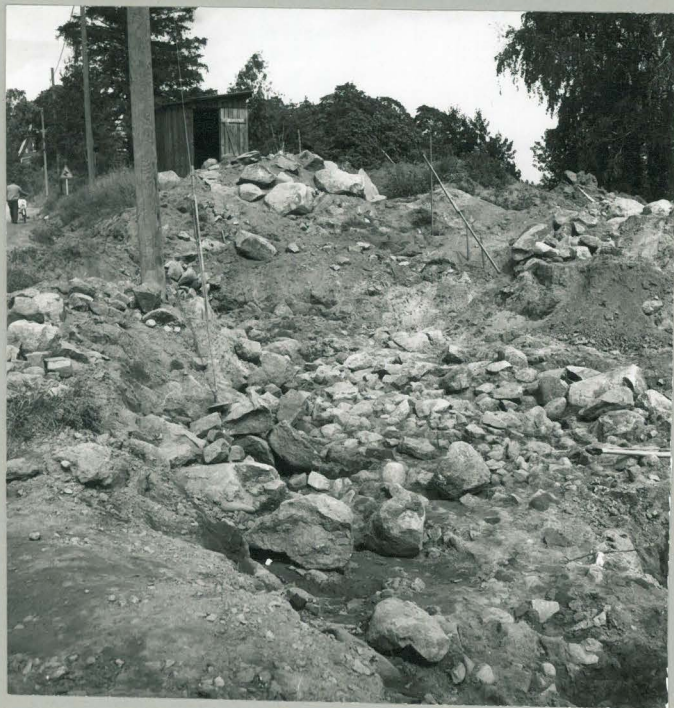
4 kaivausalue pohjoisesta  
kuvattuna  
NEG. RHO 21884





KIRKKONUMMI  
PAPPILANMÄKI 1974

5 taso I  
NEG. RHO 21887



6 tason I kivet  
poistettu  
NEG. RHO 21892



KIRKKONUMMI

PAPPILANMÄKI 1974



7 ruudut B 2-3 ,C 2-3  
NEG.2HO 21891



8 koeoja B-F 8  
NEG.2HO 21893



Kertomus Kirkkonummen Pappilanmäen arkeologisesta kaivauksesta  
ajalta 19.8 - 23.8. 1974

Kaivauksen johtajana toimi huk Pirjo Laaksonen ja tutkimus-  
apulaisina fil.yo:t Kati Heinämies ja Helena Rosén, viimeksi-  
mainittu myös piirtäjänä, sekä piirtäjinä Sakari Saikkonen ja  
Tapio Hirvonen.

Kirkkonummen kunta asetti käyttöön kaivinkoneen kuljettajineen,  
heikon työtilanteen vuoksi se ei ko. viikolla voinut luovuttaa  
avuksi työmiehiä, joten museoviraston edellä mainitut työnteki-  
jät suorittivat myös varsinaisen kaivaustyön.

Vastaanottaessani tehtävän, oli tilanne kaivauspaikalla seuraava:  
alueelle oli jo pystytty määrittelemään raja itäsuunnassa, piir-  
roksessa (liite) näkyvä koeoja osoitti puhtaan hiekan alkavan  
ruudussa F 8. Kaivausalueen eteläosa oli jäänyt kaivinkoneen aikai-  
semmin poistaman maan alle, ja tuntui, että siinä suunnassa se ei  
peittänyt mitään oleellista. Tieleikkauksen reunassa ei kerrostu-  
nutta savea lukuunottamatta näkynyt mitään merkittävää.

Kaivauksen loppuunsaattamiseksi päätettiin tutkia kaivauksen jat-  
kamisen aiheuttanut puulöytö lastoilla, sekä tämän jälkeen lii-  
kutellun maan rajat voitaisiin selvittää kaivinkonetta apuna  
käyttäen.

Aluksi tarkistettiin kaivausalueen peruslinja ja piirrettiin  
ruudussa C 8 olevat kivet pääpiirteissään (taso 2) sekä mitattiin  
niiden pinta- ja pohjakorkeudet. Kivet poistettiin. Suurin  
niistä osoittautui n. 70 cm halkaisijaltaan olevaksi laastimöh-  
käleeksi, jossa oli seassa tiiltä ja harmaakiveä.

Tarkemman tutkimuksen kohteeksi otettu puuesiintymä sijaitsi ruu-  
dussa D 8. Puissa oli huomattavissa jonkinlaista järjestystä,  
joka mahdollisesti viittasi salvostekniikkaan. Asian selvittämiseksi  
piirrettiin puut kolmessa kerroksessa karttaan mittakaavassa 1:10.  
Osoittautui, että ne eivät jatkuneet enää sen syvemmälle. Niiden  
seassa oli ohuita kaarnan ja kuoren suikaleita. Puiden korkeusluvut  
selviävät kartasta.

Ei voida varmuudella osoittaa niiden muodostavan nurkkaa tms. raken-  
nelmaa, vaan ne vaikuttivat melko sattumanvaraisesti kasaan joutu-  
neilta. Yksi puista oli muita selvemmin säilyttänyt lankun muodon  
ja sen toinen pää vaikutti hiililytetyltä ja hiiltyneeltä. Puiden  
välissä oli tiilimurskaa ja isompia tiilenpalasia, sekä ohutta  
suoraa lasia (ikkunalasia?). Ruutujen D 9 ja E 9 väliltä tuli  
esiin puhtaasta hiekasta pitkä yksinäinen puu, joka muodoltaan  
ja mittasuhteiltaan muistutti lähinnä heinäseivästä. (Kartassa)  
Lisäksi tästä samasta kerroksesta puiden yhteydestä tuli esiin  
parikymmentä suurikokoista naulaa, joista toiset vielä kiinni  
puussa. Yksi naula on otettu näytteeksi.

Ruudut B 7:stä B 9:n, C 8:sta C 10:n ja D 8:sta D 10:n kaivettiin  
kaivinkoneella siten, että kone poisti runsaan 20 cm koko alueen  
pinnasta. Ruudusta C 9 tuli erikoisen runsaasti rikkoutunutta,  
ei palanutta tiiltä. Tiilistä on otettu 4 kpl näytteeksi. Tiilet  
eivät muodostaneet rakennelmaa.

Ruuduissa C 3 - C 6 kaivettiin koeojaa runsaan metrin päässä tien  
reunasta, eli niin lähellä kuin voitiin ilman, että sähkötolppa  
sortui. Leikkauksessa näkyvät maakerröstumat: savea, kiviä, mullan  
sekaista savea, alinna hiekkää. Koeojan päähän lapiolla kaivamani  
koeoja ulottui yli 3 m:n syvyyteen tien pinnasta laskien, eikä



siinä tuntunut tulevan vastaan muuta kuin hiekkaa. Tässä kaivausalueen pohjoisosassa ei löytynyt puita. Ruudussa D 8 tutkittujen puiden alta tuli vielä esiin n. 3 cm:m paksuinen kerros tallattua savensekaista multaa. Tallattu kulttuurikerros vietti loivasti alaspäin pohjoista kohti. Se ei ulottunut paljontaan laajemmalle kuin puiden muodostamalle alueelle.

Loput kaivausalueesta tutkittiin kaivinkoneen avulla ja reunat ta-soitettiin lapiolla. Ruutujen E 1 - E 6, D 1 - D 6 kohdalta tuli runsaasti tiiltä ja mukulakiveä, eniten kiintopiste 1:n itäpuolelta. Maan laatu oli melko mustaa ja mullansekaista. Kartoissa esiintyvä kivitasanne jatkui tien alle, mutta siinä ei ollut useampia kuin esille tulleet kivikerrat tien vieressä.

Ruuduissa B 7,8,9 tiilikerros, jossa oli sekaisin kiveä, jatkui tien alle.

Kaivausalueen eteläosasta piirrettiin leikkaus, joka osoittaa millaisina maakerrokset jatkuivat siihen osaan, jota ei kaivinkoneella enää tutkittu.

Tiilimurskakerros, jossa laastia pilkkuina seassa, ulottui pussimaisena vyöhykkeenä ruutuun E 9, loppuen ruutujen F ja E 9 rajalla sekä toisaalta ruudussa E 9 sen lounaisosassa.

Koko kaivausalueella varmistuttiin puhtaan hiekkakerroksen alkamisesta kivijätekerrosten alla, korkeudet käyvät ilmi kaivauskartoista, pohjalukemat vaihtelevat 2,60-3 m.

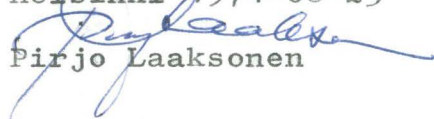
Kaivaukselta otettiin talteen, isokokoinen naula, jonka iästä voi olla vaikeata sanoa mitään varmaa, sekä 4 tiiltä, joissa esiintyy profilointia. Aikaisemmin paikalta oli otettu talteen eri kokoisia tiiliä, lasin paloja jne.

Katson käyneen selville, ettei paikalla ole kiinteää muinaisjäännöstä. Maakerrosten hajanaisuudesta päätellen paikalla on ollut kuopanne, johon on mahdollisesti useampaankiin kertaan tuotu rakennusjätettä, jolloin kuoppa on vähitellen täyttynyt muodostaen maatuneen kumpareen. Paikkakuntalaisten muistitieto kertoi myös tästä, ts. paikalla olleesta hiekkakuopasta, jota oli käytetty kaatopaikkana.

Kirkkonummen tiilistä otettiin mittoja kolmesta eri kohdasta. (liite) Kaivauksissa löytyneet tiilet vastaavat melko tarkkaan näitä eri ikäisiä eri rakennusvaiheista peräisin olevia tiiliä, joten ei liene vaikeata osoittaa, että ne ovat juuri kirkon korjaus- ja muutostöissä jätekuoppaan tuotuja rakennusjätteitä. Kivitasanteen selitys jää tämän tutkimuksen aikana selvittämättä, ellei se ole, kuten arvelen, syntynyt tien penkereen vahvistamiseksi.

Koska mitään muinaisjäännökseen viittaavaa ei tullut esille, ilmoitin kunnaninsinööri Kemppaiselle ja urakoitsijan edustajalle Mikkolalle, että tietyt voidaan käynnistää, kuitenkin sillä varauksella, että museoviraston edustajille ilmoitetaan tien katkaisemisesta, jotta voidaan lopullisesti varmistua siitä, että tien alla ei ole enää mitään muinaismuistolain tarkoittamaa tutkimista edellyttävää muinaisjäännöstä.

Helsinki 1974-08-23

  
Pirjo Laaksonen

Liitteet:

luonnos kaivausalueesta  
23 valokuvaa negatiiveineen  
kirkon tiilien mittaustulokset



Valokuvat Minolta Srt 101 kuv. Pirjo Laaksonen

1. Ruutu C 8 etelästä, 2. taso.  
Rautapiikki osoittaa isojen lasin palojen löytöpaikkaa.
2. Ruutu C 8 idästä, 2. taso
3. " " "
4. Ruutu C 8 kuvattu etelästä. Laastin ja tiilen sekainen harmaakivimöhkäle käännettynä esiin. 2. taso.
5. Lähikuva edellisestä
6. Ruutu D 7 lounaasta. Taustalla laastimöhkäle, jossa kiinni harmaakivi. Edessä tiiliä ja niiden vasemmalla puolella oksia.
7. Ruutu D 8 lounaasta. Taustalla D 7:n kiviä ja tiiliä.
8. Sama idästä
9. Seiväs ruudun D 9 seinämässä.
10. Puut D 8:ssa enemmän paljastettuina. Kuvattu idästä.
11. Sama kuin edellä, puut lisää paljastettuina.
12. Ruutu D 8 kuvattuna lounaasta.
- 13, 14 sama kuin edellä, kuvattu lännestä.
- 15, 16, 17 alimpana olleet kaksi puun palasta kuvattuina lännestä, lounaasta ja siltä väliltä
- 18, 19 Profiili D 8 - E 8 väliiltä. Näkyvissä tiilimurska-kerros.
20. Yleiskuva, etelästä. Pystyssä olevien lapioiden takana oleva tumma alue osoittaa tutkitun alueen pohjoisrajan.
21. Kaivausalueelta otettu kuva uuden tien suuntaan, länsi-lounaasta. Tie on aiemmin leikannut kivitautisen asuinpaikan harjun keskellä.
22. Tien reunaa, kiveys jatkuu tien alle.
23. D 8 - E 8 profiilia lännestä.



KIRKKONUMMI  
PAPPILANMÄKI 1974

MIKK



1 ruutu C 8 etelästä  
taso 2.

NEG. RHO 21843



2 ruutu C 8 idästä  
taso 2.

NEG. RHO 21844



3 kuten 2

NEG. RHO 21845



KIRKKONUMMI  
PAPPILANMÄKI 1974



4 ruutu C 8 etelästä  
taso 2.  
NEG. RHO 21838



5 lähikuva edellisestä  
NEG. RHO 21839



KIRKKONUMMI  
PAPPILANMÄKI 1974



6 ruutu D 7 lounaasta  
NEG. RHO 21840



7 ruutu D 8 lounaasta  
NEG. RHO 21841



KIRKKONUMMI  
PAPPILANMÄKI 1974



8 ruutu D 8 idästä  
NEG. RHO 21842



9 ruutu D 9 seinämä  
NEG. RHO 21846



KIRKKONUMMI

PAPPILANMÄKI 1974



10 D 8 idästä

NEG.DHO 21847



11 kuten 10

NEG.DHO 21848





KIRKKONUMMI  
PAPPILANMÄKI 1974

12 ruutu D 8  
lounaasta  
NEG. RHO 21849



13, 14 D 8  
lännestä  
NEG. RHO 21850



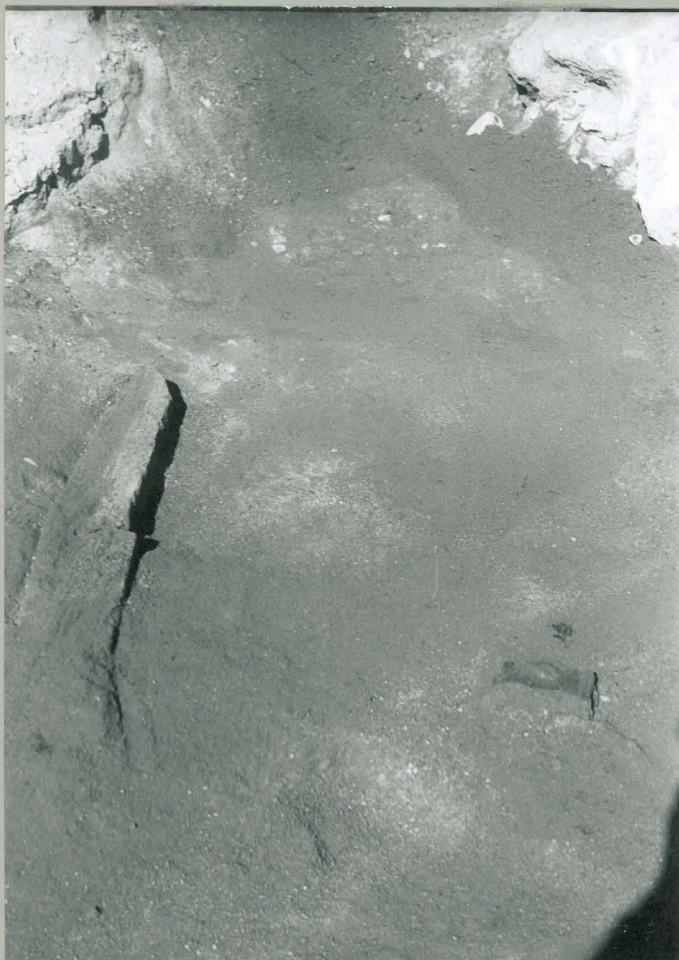
14  
NEG. RHO 21851



KIRKKONUMMI  
PAPPILANMÄKI 1974



15, 16, 17 alimpana  
olleet puunpalaset  
kuvattu lännestä  
NEG. RHO 21852



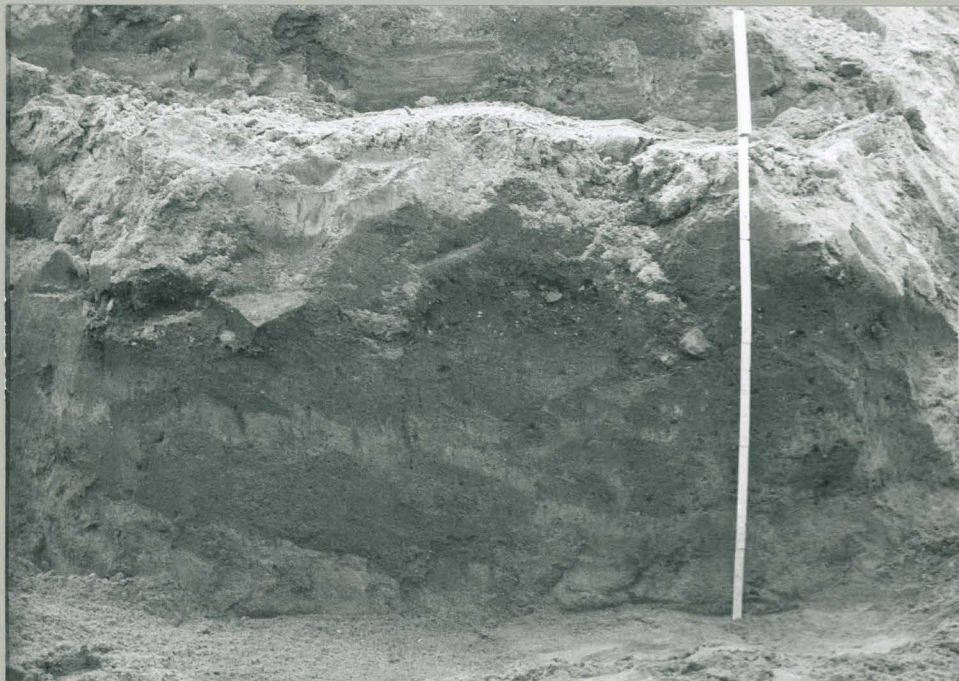
16 kuvattu lounaasta  
NEG. RHO 21853





KIRKKONUMMI  
PAPPILANMÄKI 1974

17  
NEG. RHO 21854



18, 19 profiili D 8 -  
E 8 välillä  
NEG. RHO 21855



18, 19  
NEG. RHO 21856





KIRKKONUMMI  
PAPPILANMÄKI 1974

20 yleiskuva etelästä  
NEG. RHO 21857



21 uusi tie  
NEG. RHO 21858



KIRKKONUMMI  
PAPPILANMÄKI 1974



22 tien reunaa  
NEG. RHO 21859



23 D8 - E 8  
profiilia  
NEG. RHO 21860