



Kisko Haapaniemen linna

**Kaapelikaivantojen arkeologinen valvonta
ja linnan raunion kuntokartoitus**

Esa Mikkola

2006

Museovirasto

Rakennushistorian osasto

ARKISTO- ja REKISTERITIEDOT:

Kohde:	Haapaniemen linna
Kunta:	Kisko
Kylä:	Haapaniemi
Tila:	Haapaniemi
Kiinteistö- rekisterinumero:	259-403-0001-0333
Maanomistaja:	Hanna Dulieu
Muinaisj.tyyppi:	muinaisjäännösryhmät (linnanraunio, asuinpaikka, kartano)
Muinaisjäännös- rekisterinumero:	259 01 0060
Hist. kartta-aineisto:	maakirjakartta vuodelta 1707, isojakokartta vuodelta 1765
Ajoitus:	keskiajalta 1800-luvulle
PK:	202301 Toija
Yhtenäiskoord.	p = 6686116 i = 3303643 z = 40-48 m mpy
Kenttätyöaika:	16.10.2006
Valvonnan toteutus:	Esa Mikkola ja Riku Mönkkönen
Kustannusperuste:	virkatyö
Valvontakertomus:	Esa Mikkola 17.11.2006 Museoviraston rakennushistorian osaston arkisto
Löydöt:	hioimen katkelma (KM 2006 095:1) ja pala punasavikeramiikkaa (KM 2006 095:2)
Kartat:	peruskarttaote yleiskartta koeojien sijoittumisesta
LIITTEET	Rauniokohteen tarkastuskaavake, löytöluettelo

Sisällysluettelo

1. Johdanto	3
2. Alueen rakennuskanta	3
3. Koeojat	5
4. Yhteenveto	10

Peruskarttaote
Yleiskartta

Liitteet

1. Johdanto

Kiskon Haapaniemen kartano sijaitsee Kirkkojärven itärannalla noin 1,6 km Kiskon kirkosta lounaaseen sijaitsevalla kallioisella mäellä, jonka itä- ja eteläpuolella avautuu laajahko peltoalue. Mäki (30 - 48 m mpy) laskee jyrkästi Kirkkojärveen. Mäen pohjoispuolen maasto on metsää. Peltoalueen maalaji on pääasiassa savea, mäen laella maalaji on hienoa hiekkaa. Peruskallio on paikoin hyvin lähellä maanpintaa ja mäellä on myös avokallioalueita.

Kartanon aluetta on inventoitu vuosina 1963 (Matti Huurre), 2003 (Virva Lompolo) ja 2004 (Timo Jussila ja Tapani Rostedt). Lisäksi Heljä Brusila on tehnyt alueella tarkastuksen 1997.

Valvonta aiheutui kartanon päärakennuksen, navetan ja kahden muun tyhjillään olevan rakennuksen sähköistämisestä. AA-sähkö Oy toteutti sähkö- ja valokaapelien asentamisen 16.-17.10.2006. Koska Haapaniemen kartanon piha-alue on muinaismuistolain nojalla rauhoitettu kiinteä muinaisjäänös, oli kohteessa tarpeen suorittaa kaapelikaivantojen arkeologinen valvonta. Valvonta toteutettiin intendentti Marianna Niukkasen ehdottamalla tavalla eli avaamalla kaapelikaivantolinjoille kaivinkoneella koeojia sopivin välein. Koeojia avattiin 11 kappaletta. Kaivannot olivat noin 50 cm leveitä ja muutaman metrin pituisia. Kaapelin asentamiselle noin 70 cm syvyys oli riittävä, joten sitä syvemmälle koekaistaleita ei kaivettu. Monin paikoin peruskallio tuli vastaan alle 30 cm syvyydessä. Valvonnan yhteydessä laadittiin Haapaniemen linnan rauniota koskeva kuntokartoitus. Kuntokartoituksessa pyrittiin kiinnittämään huomiota mm. paikan saavutettavuuteen, yleiseen kuntoon ja potentiaalsiin riskeihin alueen matkailullisessa hyödyntämisessä. Täytetty kuntokartoituskaavake, joka on Marianna Niukkasen laatima, on tämän kertomuksen liitteenä. Valvonnan dokumentointitapana oli digitaalinen valokuvaus. Kuvia ei ole luetteloitu erikseen.

2. Alueen rakennuskanta

Kartanon päärakennus on asumattomana ja kunnollisen hoidon puutteessa päässyt melko huonoon kuntoon. Päärakennus on peräisin 1720-luvulta, mutta sitä on remontoitu merkittävästi 1920-luvulla (ks. Jussilan inventointikertomuksen viitteet). Päärakennuksesta suoraan etelään, mäen korkeimmalla kohdalla, kalliopohjalla sijaitsevat Haapaniemen linnan rauniot. Raunioiden eteläpuolella on puolestaan yksikerroksinen punamullalla maalattu puurakennus. Tästä länteen sijaitsee pieni puinen mökkirakennus. Päärakennuksesta suoraan etelään, Koivumäkeen ja Samppanokkaan vievän Haapaniementien eteläpuolella, on kartanon navetta. Vanha navetta on

purettu ja perustusten itäpäähän on rakennettu harmaasta tiilestä uusi pienempi navettarakennus. Vanhan navetan ylisille vieneen sillan jäänteet ovat näkyvissä aivan tien vieressä. Navettarakennuksen länsipuolella sijaitseva puurakenteinen lato kuuluu naapuritilaan. Koivumäkeen vievän tien varressa on kaksi erittäin huonossa kunnossa olevaa ja ilmeisen vanhaa aittarakennusta.

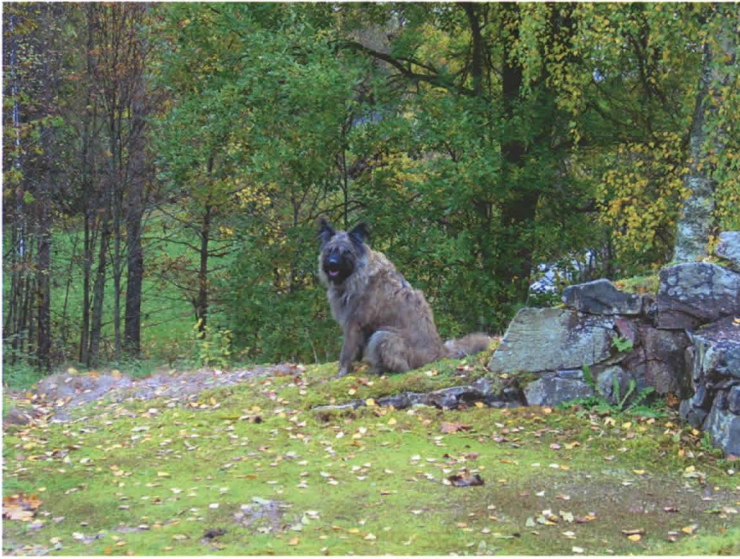
Linnasta on jäljellä 18 m pitkä ja 13 m leveä kellarikerroksen ja ensimmäisen asuinkerroksen pohjan käsittävä kivirakenne. Linnaa alettiin rakentaa 1450-luvulla ja se saatiin valmiiksi vuoden 1525 tienoilla. Tila oli Frille-suvun hallussa 1500-luvun alkuun, jonka jälkeen tila siirtyi avioliiton kautta Klaus Hornin omistukseen. Horn piti linnaa pääkartanonaan 1540-luvulle asti, jolloin hän siirtyi asumaan Kankaisten kartanoon. Kartanolinna rapistui vähitellen ja se raunioitui lopullisesti 1700-luvun tapahtumissa. Raunioiden entistäminen alkoi 1950-luvulla. Nykyisin raunio on melko hyvässä kunnossa ja sellaisenaan turvallinen ja miellyttävä tutustumiskohde. Linnan raunio kuuluu Museoviraston hoitokohteisiin. Museoviraston Varsinais-Suomen hoitokohteiden verkkosivuilla rauniota luonnehditaan seuraavasti:

”Kellarin lounaissivustalla on ulkonevan porrastornin pohjakerros. Torni on 5,3 x 4,3 m kokoinen. Linnasta on jäljellä sekä kellarikerros että ensimmäisen asuinkerroksen pohja, jonka huonejako on edelleenkin erotettavissa. Säilyneet osat on rakennettu pääosin kivistä, tiiltä on käytetty vähän. Kellarikerroksessa on viisi erikokoista huonetta ja niissä kaikissa on tynnyriholvaus. Kellarikerrokseen pääsee kulkemaan sekä etelänurkan huoneen päädystä että raunioiden pohjoisnurkassa olevista portaista asuinkerroksen kautta.”

(<http://www.nba.fi/fi/mjhkohteetvarssuomi#kisko%20haapaniem>)



Kuva 1. Haapaniemen linnan rauniot lounaasta nähtynä. Kuva Esa Mikkola/Museovirasto



Kuva 2. Linnan rauniot ovat varsin hyvässä kunnossa. Kuvassa Nuutti. Kuva Esa Mikkola/Museovirasto

3. Koeojat

Kaapelikaivannot lähtevät Haapaniementien ja kartanon pihatien risteyksestä, sen itäpuolella sijaitsevasta muuntajasta. Toinen kaivantolinjoista kulkee Haapaniementien pohjoisreunaa mainitulle navettasillalle, josta se kääntyy kohti pohjoisluodetta ja linnan raunioiden vieressä olevaa puurakennusta. Sen luoteisnurkkaan asennettavasta sähkötaulusta on tarkoitus vetää sähköt linnan raunioiden länsipuoliseen mökkiin ilmakaapelina, joten mökin pihapiirissä oleva vanha kiviaita ei ollut vaarassa tuhoutua.

Toinen kaivannoista kulkee pihatien lounaispuolella, muutaman metrin päässä tiestä nousten kartanon päärakennuksen etelänurkalle. Maastollisesti pääosa alueesta muistuttaa vanhaa kesannolla olevaa peltoa tai niittyä. Lähempänä päärakennusta on nurmikkoa ja vanhoja omenapuita. Pihatien lounaispuolella, tien keskivaiheilla, on vanhan betonirenkainen kaivo. Kaapelikaivanto kiertää kaivon sen lounaispuolelta. Kaivantolinjalle avatuista koeojista kävi ilmi, että alueen maaperä on alarinteessä savea. Peruskallio tulee hyvin lähelle maan pintaa. Lähempänä päärakennusta, 45 metrin korkeuskäyrän tienoilla, maalaji muuttuu hienoksi hiekaksi. Haapaniemen kivikautinen asuinpaikka, muinaisjäännösrekisterissä numerolla 295-01-0042, sijainneekin päärakennuksesta 250 itään, hiekka-alueen reunalla. Mitään merkkejä kivikautisesta asuinpaikasta ei valvonnan aikana kuitenkaan havaittu.

Koeoja 1 avattiin linnan raunion eteläpuolella olevan puurakennuksen länsinurkalle. Alueella on hyvin tumma humuspitoinen multakerros, jonka alla on tummanruskeaa moreenia. Multakerroksessa on runsaasti tiiltä ja muuta purkujätettä. Peruskallio tulee hyvin lähelle pintaa puurakennuksen kohdalla. Rakennus onkin perustettu alun perin osin avokalliolle.



Kuva 3. Koeojan 1 maannosta. Peruskallio oli paikoin varsin lähellä maanpintaa. Kuva Riku Mönkkönen/Museovirasto.

Koeoja 2 sijaitsi mainitun puurakennuksen etelänurkan eteläpuolella linnanrauniosta noin 30 metriä suoraan etelään. Tumma tiilimurskan sekainen multakerros oli tällä alueella melko paksu, paikoin yli 50 cm. Multakerroksesta saatiin talteen kivisen hioimen katkelma (KM 2006 095:1). Hioin on tummaa, lähes mustaa liuskemaista kiveä. Katkelma on karkeatekoinen, kapea ja hiottu molemmilta puolilta. Hiontaa on nähtävissä myös hioimen sivuilla, sillä sivuista toinen on kulunut hieman kuopalle ja toisen reuna on pyöristetty. Mullasta poimittiin talteen myös pieni pala punasavikeramiikkaa (KM 2006 095:2). Mitään kiinteisiin rakenteisiin viittaavaa koeojassa ei havaittu.



Kuva 4. Koeojan 2 maannosta. Alueella oli hyvin tumma humuspitoinen kerros, joka sisälsi runsaasti tiili- ja laastimurskaa. Kuva Riku Mönkkönen/Museovirasto



Kuva 5 Esa Mikkola tutkimassa multakasa. Koeoja 2. Kuva 6. Koeoja 3. Kuvat Riku Mönkkönen/Museovirasto

Koeoja 3 avattiin Haapaniementien pohjoispuolelle naapuritalalle kuuluvan ladon kohdalle. Koeojassa oli paksu multakerros ja keskellä koeojaa iso, kahtia lohjennut maakivi. Koeojasta ei saatu talteen löytöjä.

Koeoja 4 avattiin niin ikään Haapaniementien pohjoispuolelle tien viereen puretun navetan ylisille vieneen rampin kohdalle. Koeojassa oli runsaasti kiviä, mutta niiden kuulumista ramppiin tai muuhun rakenteeseen ei voitu varmistaa.

Koeoja 5 avattiin Haapaniementien pohjoispuolelle navettarakennuksen koillisnurkan kohdalle. Kaapelikaivanto vedettiin tästä kohtaa Haapaniementien poikki navetan itäpäättyyn rakennettavaan sähkökeskukseen. Koeojassa ei havaittu mitään kiinteään muinaisjäännökseen viittaavaa.

Koeoja 6 avattiin Haapaniementien pohjoispuolelle lähelle kohtaa, josta kartanon päärakennukselle haarautuva kaivantolinja lähtee. Koeoja oli tässä lähimpänä tietä ja sen eteläprofiilissa oli näkyvissä ilmeisesti tientekoon tai navetan toimintaan liittyviä kerroksia. Kaivannosta löytyi pienen tynnyrin rautainen vanne, jota ei otettu talteen. Mitään kiinteään muinaisjäännökseen viittaavaa ei koeojasta havaittu.



Kuva 7. Rautavanteen jättämä ruosteläikkä koeojan 6 eteläprofiilissa. Kuva Esa Mikkola/Museovirasto

Pihatien lounaispuolelle avattiin neljä koeojaa noin 20 metrin välein. Koeojissa 7-10 havaittiin noin 15-30 cm paksuinen savinen humuksen värjäämä kerros ja sen alla värjäytymätön harmaa savikerros. Paikoin peruskallio on vain 30 cm syvyydessä. Mistään tämän kaivantolinjan koeojasta ei saatu talteen löytöjä eikä niissä havaittu mitään kiinteään muinaisjäännökseen viittaavaa.



Kuva 8. Koeajan 8 maannosprofilia kartanolle johtavan pihatien lounaispuolella. Alueella on noin 20 cm savinen muokkauskerros ja sen alla puhdas harmaa savi. Kuva Riku Mönkkönen/Museovirasto.



Kuva 9. Koeajat 9 ja 8 kuvattuna luoteesta. Taustalla pienkaivinkone, jolla koeajat avattiin. Kuvassa myös Nuutti, joka on saanut vainun jostakin mielenkiintoisesta. Kuva Esa Mikkola/Museovirasto

Koeaja 11 avattiin kartanon päärakennuksen etelänurkkauksesta noin kaksi metriä lounaaseen. Noin 10 cm luontaisen nurmikko- ja multakerroksen alla oli täysin puhdas hieno hiekka. Nurmikon reunaan tehdyssä koeajassa 10 kerrokset olivat täsmälleen

samanlaiset. Alueella ei havaittu mitään kiinteään muinaisjäännökseen viittaavaa, mikä on yllättävää, sillä päärakennus on kuitenkin peräisin 1720-luvulta. Varsinaiset asutukseen liittyvät kiinteät muinaisjäännökset Haapaniemen alueella sijaitsevatkin kartanon päärakennuksen itäpuolisessa metsässä (ks. Timo Jussilan inventointikertomus vuodelta 2004) sekä linnan raunioiden kaakkoispuolella.

4. Yhteenveto

Haapaniemen kartanon alueelle vedettyjen kaapelien kaivantojen arkeologisen valvonnan tarkoituksena oli varmistaa, ettei hankkeen koskemalla alueella ole kiinteitä rakenteita tai kulttuurikerroksia. Rakenteita tai muinaisia kerrostumia ei havaittu, eikä hankkeen loppuunsaattamiselle näin ollen ollut estettä. Alueen maankäyttöhankkeissa on kuitenkin syytä olla jatkossakin tarkkaavainen, sillä mm. linnan raunioiden kaakkoispuolella on selvästi erottuvia rakenteita. Kyseessä lienevät nykyistä kartanon päärakennusta vanhemman asutusvaiheen jäännökset.

Helsingissä 17.11.2006



Esa Mikkola

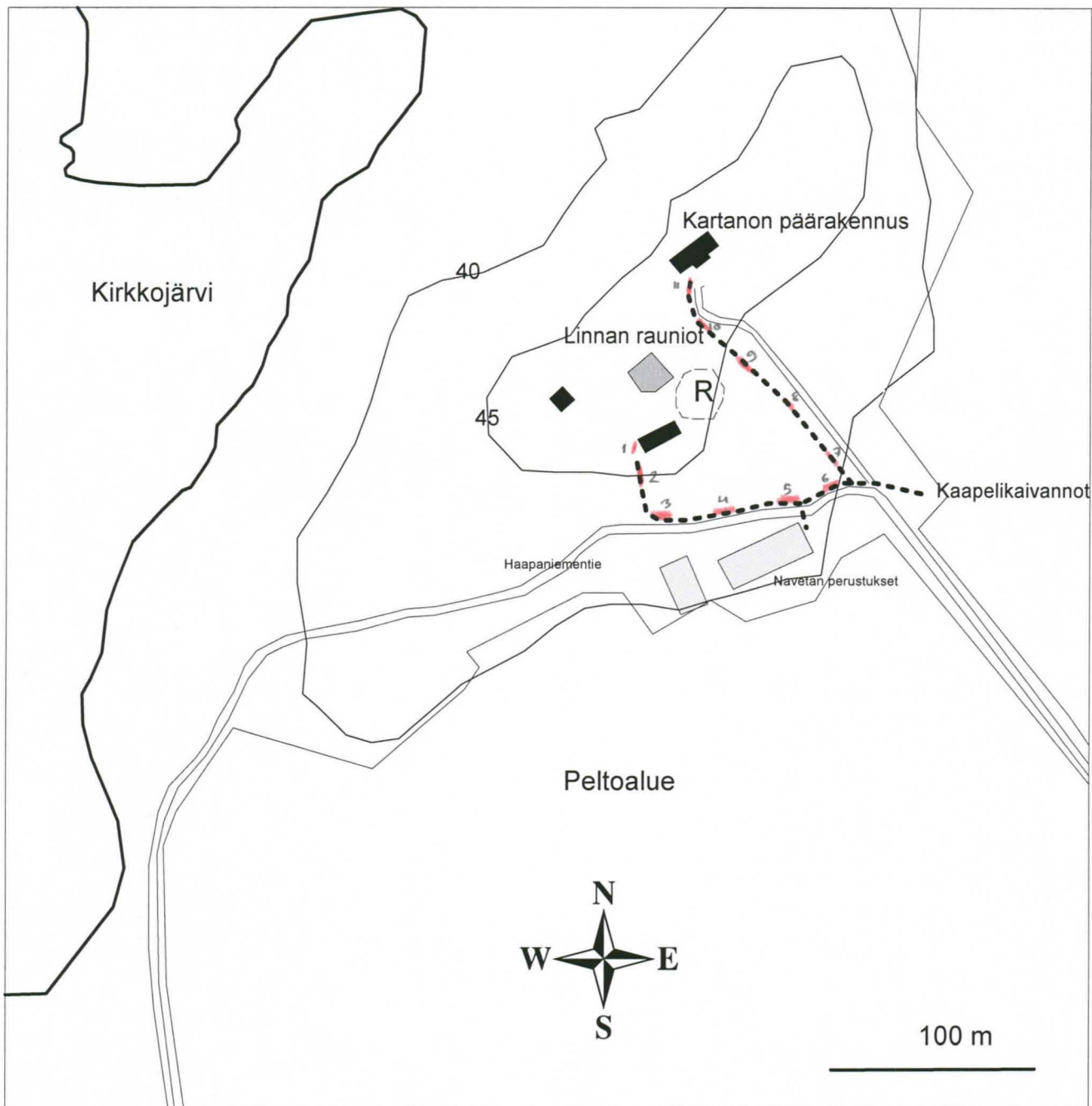
Kisko Haapaniemi

E. Mikkola 2006

Mk 1:3000*

Yleiskartta kaapelikaivantojen sijoittumisesta kartanoalueella

R = alue, jolla rakennusten pohjia



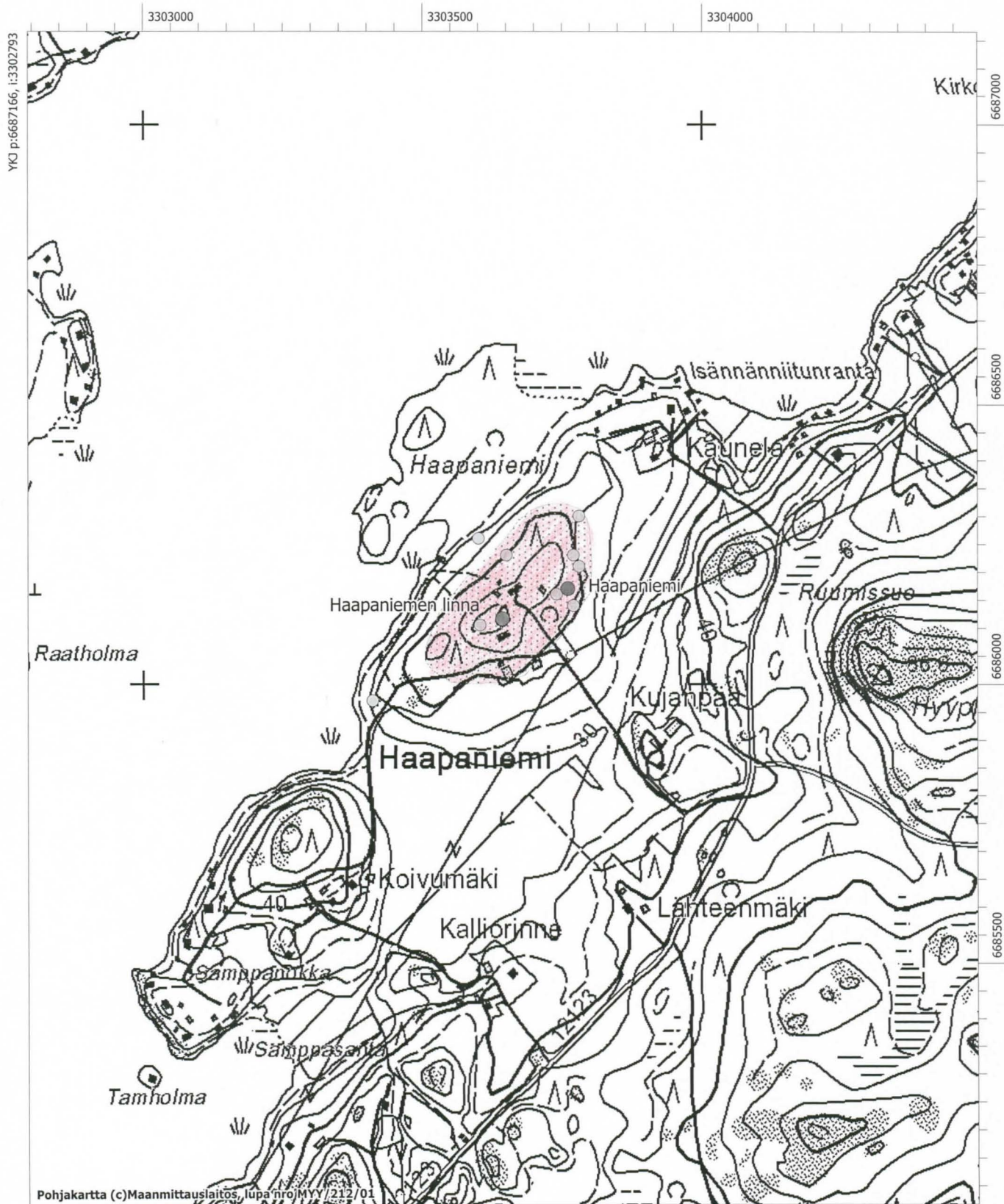
Koeojien kohdat merkitty punaisella

* mittakaava on noin 1:3000

Kisko Haapaniemen linna
E. Mikkola 2006
Kaapelikaivantojen arkeologinen valvonta ja linnan
raunion kuntokartoitus

PK 202301

Mk 1:10 000



*Historiallisen ajan asuinpaikkalöytöjä, jotka FM Esa Mikkola toimitti Kansallismuseon koelmiin virkamatkaltaan **Kiskon Haapaniemen linnalle** 16.10.2006. Löydöt tulivat Haapaniemen kartanon kaapelikaivantojen arkeologisen valvonnan yhteydessä koeojasta 2. Ks. Esa Mikkolan valvontakertomus Museoviraston rakennushistorian arkistossa. Luetteloinut ETM
Diar. 17.11.2006*

1. Hioimen katkelma, 1 kpl, 34,9 g
Mitat 80 x 25 x 16 mm.
Mustaa kivilajia, karkeatekoinen epäsäännöllisen muotoinen katkelma. Kiven pinta on selvästi hioutunut molemmilta leveiltä sivuilta. Hionnan aiheuttamaa kulumaa on nähtävissä myös toisella kapeista sivuista; toisen kulma on selvästi pyöristetty. Katkelma on toisesta päästään kulunut ohueksi.

2. Punasavikeramiikkaa, 1 kpl, 1,9 g
Astian kylkipala, jonka toisella pinnoista on hieman ruskeaa lasitusta jäljellä.

RAUNIOKOHTTEEN TARKASTUS

MV/RHO

Kunta: Kisko

Kohde: Haapaniemen linna (p = 6686116, i = 3303643)

Muinaisjäännösrekisterinumero: 259 01 0060 (erilliskohde Haapaniemi 9)

Tarkastuspäivämäärä: 16.10.2006

Tarkastaja: Esa Mikkola

HUOMIOT:

Opastus kohteeseen: Kiskon kirkolta etelään lähtevältä Uudenmaantien ja Haapaniementien risteyksessä mustapohjainen, huonokuntoinen tielaitoksen viitta. Toinen mustapohjainen viitta on Haapaniemen kartanolle vievän pihatien ja Haapaniementien risteyksessä ja muutaman kymmenen metrin päässä tästä on kolmas huonokuntoinen valkopohjainen vanerilevykylltti n. 50 m päässä rauniosta

Infotaulu: Kolmikielinen (suomi, ruotsi, englanti), hyvin suppeasti kohdetta esittelevä infotaulu on linnanraunion lounaispuolella.

Kulku kohteeseen: Kulku kohteeseen tapahtuu Haapaniementieltä lähtevää merkittyä polkua pitkin. Pituutta polulla noin 60 m.

Raunion kunto: Tarkastusajankohtana raunion kunto oli erittäin hyvä.

Hoitotilanne ja -toimenpiteet: Kuuluu Museoviraston muinaisjäännösten hoitoyksikön Varsinais-Suomen toimialueen hoitokohteisiin. Hoitorekisterissä on seuraavat tiedot: ”Linnanraunioiden alue sinne johtavine polkuineen pidetään avoimena ja hoidettuna. Hoidon päätavoitteena on selkiyttää alueen maisemallista hahmoa. Lammaslaidunnusta täydennetään vuosittaisella vesakonpoistolla ja raunioalueen niitolla.” Hoidon toteuttaa ja siitä vastaa tutkija Satu Mikkonen-Hirvonen.

Kävijöiden turvallisuuteen liittyvät huomiot ja toimenpide-ehdotukset:

Kohde vaikuttaa turvalliselta ja helposti saavutettavalta. Rauniolta on olemassa putoamisvaara maksimipudotuksen ollessa 3,5 metriä. Vaaralliset kohdat ovat kuitenkin helposti havaittavissa ja vältettävissä. Kellarikerroksessa on olemassa kompastumisvaara, sillä valo on vähän ja lattialla on siellä täällä irtokiviä.

Muuta:

Kohde sijaitsee käytännössä Haapaniemen kartanon pihapiirissä. Nykyisin kartano on asumaton, mutta se on vaihtanut omistajaa. Uusi omistaja aikoo kunnostaa kartanon ja alueelle vedettiin 16.10.2006 sähkö- ja valokaapelit. Mikäli kartano otetaan asuinkäyttöön, tulee maanomistajan kanssa sopia miten raunioihin tutustuminen järjestetään.

Linnanraunion kaakkoispuolella näyttäisi olevan kiinteään muinaisjäännökseen viittaavia kumpareita, mahdollisia rakennusten perustuksia.

Helsingissä 9.11.2006


Esa Mikkola