

SASTAMALA RITALA

Vesi- ja viemäröintitöiden arkeologinen valvonta

29.10. - 08.11.2013



FM Sarita Sandell
Kulttuuriympäristöyksikkö
Pirkanmaan maakuntamuseo 2013

TIIVISTELMÄ

Illon vesihuolto-osuuskunta aloitti syksyllä 2013 vesi- ja viemäriverkostojen rakentamisen Sastamalassa Kaukola-Vinkkilä-Ritala alueille. Tähän liittyen Pirkanmaan maakuntamuseo suoritti vesi- ja viemäritöiden arkeologisen valvonnan Sastamalan Ritalassa lokamarraskuussa 2013. Tutkimusten tavoitteena oli selvittää missä määrin erityisesti historialliseen aikaan liittyvät kulttuurikerrokset ovat säilyneet alueella sekä valvoa, ettei viemärintöiden yhteydessä vahingossa tuhota kohteen osia, sekä mahdollisesti tarkentaa kohteen rajausta. Tutkitun alueen laajuus oli n. 1200 m². Valvonnan esi- ja jälkitöineen suoritti arkeologi (FM) Sarita Sandell. Pirkanmaan maakuntamuseossa yhteyshenkilönä ja tutkimuksen valvojana toimi tutkija Ulla Lähdesmäki. Tutkimuksissa tarkistettiin putkilinjan alue, tehtiin lisähavainnot vanhasta kylätontista sekä paikannettiin uusi kivikautinen asuinpaikka. Uudempi maankäyttö on monin paikoin tuhonnut vanhempia kerroksia ja alueella mahdollisesti sijainneita rakenteita, mutta viitteitä alueen vanhemmista vaiheista on edelleen havaittavissa. Valvonnan aikana tutkittiin pelkästään putkilinjan alue, joten historiallisen kylätontin tarkempi aluerajaus on edelleen epäselvä.

SISÄLLYSLUETTELO

Arkisto- ja rekisteritiedot	2
Johdanto	3
Tutkimusalue ja tutkimushistoria	4
Tutkimuksen tarkoitus ja menetelmät	6
Tulokset ja yhteenveto	10
Lähteet	12
Kohdekuvaukset	
Sastamala Ritala	13
Sastamala Yli-Ritala	26
Liitteet	
Liite 1. Digitaalikuvaluettelo	31
Liite 2. Karttaluettelo	32
Liite 3. Löytöluettelo	33

Kannen kuva: Ritalan vanha kylämäki. Etualalla pellolla Yli-Ritalan kivikautinen asuinpaikka. Kohti luodetta. 6.11.2013. Sarita Sandell.

ARKISTO- JA REKISTERITIEDOT

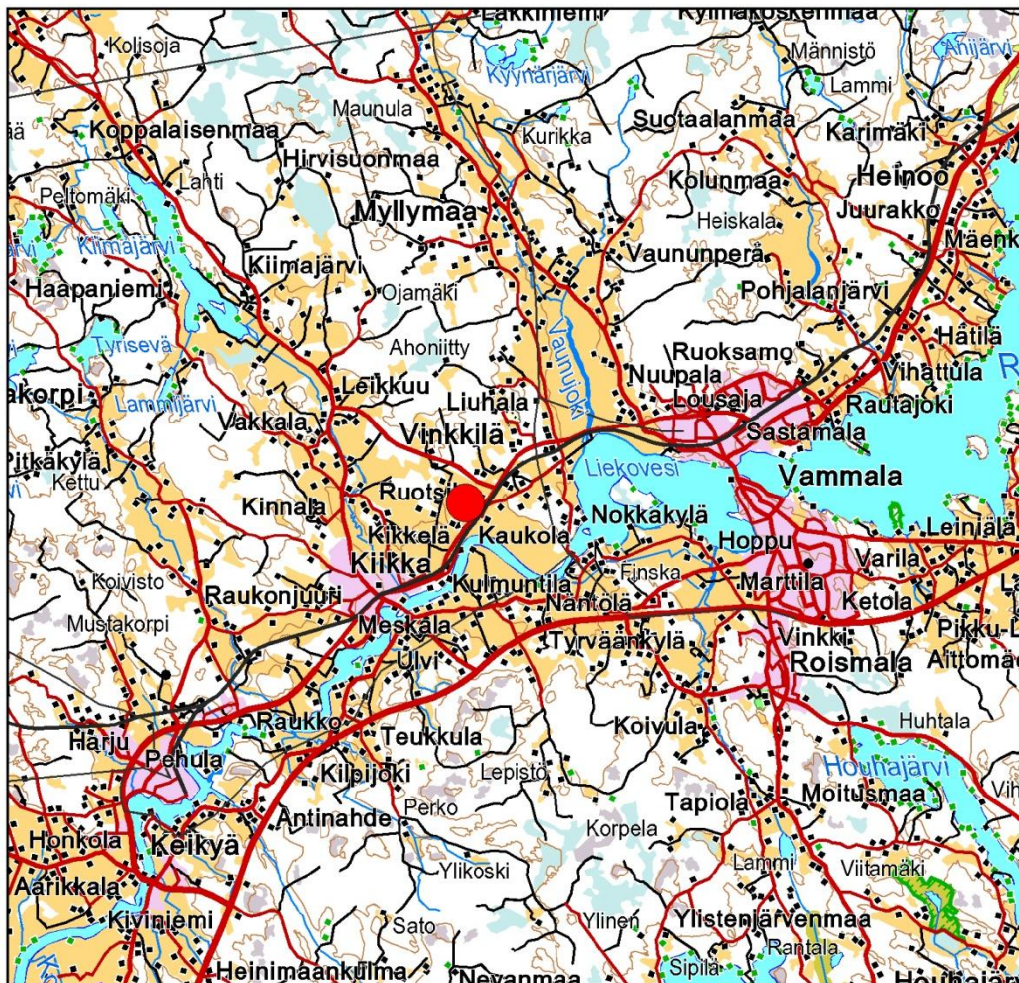
Kunta	Sastamala
Kylä/ Kaupunginosa	Ritala (Viljakkala)
Kohde	Sastamala Ritala [1000019871] Sastamala Yli-Ritala
Tutkimuksen laji	Vesi- ja viemärintitöiden arkeologinen valvonta
Kenttäyönjohtaja	Sarita Sandell (FM)
Vastuutaho	Pirkanmaan maakuntamuseo
Kenttäyöaika	28.10.-08.11.2013 (9 vrk)
Tutkitun alueen laajuus	n. 600m x 2m = 1200m ²
Tilaaja ja kustannukset	Illon vesihuolto-osuuskunta / 4635 € + alv Finskantie 6 38200 Sastamala
Kiinteistö- ja sijaintitiedot	790-537-1-101 (Ojansivu Leo) 790-537-1-104 (Lehtonen Minna, Lammijärvi Vesa-Matti) 790-537-1-106 (Ritala Ritva ja Martti) 790-537-1-80 (Ritala Eero) 790-895-0-249 (Kokemäki-Hämeenkyrö maantie) Karttalehti M3342F (TM35-lehtijako) Peruskartta 212104 P=6807379 P(YKJ)=6810236 I=275837 I(YKJ)=3275917 Z= 60-70 m mpy
Löydöt	KM 39715: 1-3 ja KM 39716: 1-3
Aikaisemmat tutkimukset / löydöt	Mikroliitti Oy, Rostedt, T. 2011, inventointi -
Kuvat	Tampereen museoiden kuva-arkisto, KYY131
Alkuperäisen raportin / kopioiden sijoituspaikka	Pirkanmaan maakuntamuseo / Museovirasto, Illon vesihuolto-osuuskunta

Tutkimuksen kohdeluettelo

Kylä	Kohde	MJ-tyyppi	Ajoitus	PK
Ritala	Ritala	asuinpaikat	historiallinen	212104
Ritala	Yli-Ritala	asuinpaikat	kivikautinen	212104

JOHDANTO

Illon vesihuolto-osuuskunta aloitti syksyllä 2013 vesi- ja viemäriverkostojen rakentamisen Sastamalassa Kaukola-Vinkkilä-Ritala alueelle. Tähän liittyen Pirkanmaan maakuntamuseo suoritti vesi- ja viemäritöiden arkeologisen valvonnan Sastamalan Ritalassa lokamarraskuussa 2013. Mikroliitti Oy inventoi vesihuoltolinjan alueen vuonna 2011 (Poutiainen et al. 2011), mutta tuolloin kohteen rajausta ei kuitenkaan määritetty tarkasti eikä tietoa kohteen säilyneisyydestä myöskään ollut. Nyt suoritettujen tutkimusten tavoitteena olikin selvittää missä määrin erityisesti historialliseen aikaan liittyvät kulttuurikerrokset ovat säilyneet alueella. Tavoitteena oli myös katsoa, ettei viemärintöiden yhteydessä vahingossa tuhota kohteen osia sekä mahdollisesti tarkentaa kohteen rajausta. Tutkitun alueen laajuus oli n. 1200 m². Valvonnan esi- ja jälkitöineen suoritti arkeologi (FM) Sarita Sandell. Pirkanmaan maakuntamuseossa yhteyshenkilönä ja tutkimuksen valvojana toimi tutkija Ulla Lähdesmäki. Tutkimuksissa tarkistettiin Ritalaan tehdyn viemäri- ja vesiputkilinjan alue, tehtiin lisähavaintoja vanhasta kylätontista sekä paikannettiin uusi kivikautinen asuinpaikka. Tutkimusten tuloksena voidaan todeta, että uudempi maankäyttö on monin paikoin tuhonnut vanhempia kerroksia ja alueella mahdollisesti sijainneita rakenteita, mutta viitteitä alueen vanhemmista vaiheista on edelleen havaittavissa.



Kartta 1. Tutkimusalueen sijainti. Pohjakartta © Maanmittauslaitos, 2013, MK 1:150000.

TUTKIMUSALUE JA TUTKIMUSHISTORIA

Tutkimusalue sijaitsee Sastamalan kaupungin lounaisosassa entisen Vammalan alueella, Ritalan kylässä, noin 7,7 km Tyrvään Pyhän Olavin kirkosta lounaaseen. Kylä on aikoinaan perustettu Kokemäenjoen yläjuoksulle pohjoisrannan tuntumaan ja nykyäänkin rantaan on noin 0,5 km. Kylä sijaitsee selvästi ympäristöstään erottuvalla, peltopalstoihin ja Sastamalantiehen (nro 249) rajautuvalla kumpareella, joka ilmeensä puolesta näyttää vanhalta kylämäeltä. Tutkimusalueen maaperä on sekä maaperäkartan (212104) että kenttähavaintojen perusteella miltei kauttaaltaan savea ja hiesua/hietaa, jonka seassa on kiviä ja suurempia lohkarkeitä. Ainoastaan mäen alueella maaperä muuttuu kivikkoiseksi moreeniksi.

Nykyään Ritalan kylämäen alueella on kolme asuinkiinteistöä, Yli-Ritala, Ali-Ritala ja Tikkala, sekä useita maatalouteen ja eläinten hoitoon liittyviä ulkorakennuksia. Ali-Ritalan alueella on tasaista, hyvin hoidettua vanhan oloista pihapiiriä sekä muutama vuosi sitten vanhan palaneen rakennuksen tilalle rakennettu hevostalli. Yli-Ritalan pihapiirissä on pääasiassa nurmikkoja, erilaisia ulkorakennuksia ja koneille tasattua hiekkapihaa. Tikkanen pihapiiri taas on rintamamiestien puutarhaa, joka näyttää välttyneen suuremmilta maanmuokkauksilta. Kokonaisuudessaan tutkimusalue ulottui Tikkanen pihapiiristä mäen länsipuolella sijaitsevan pellon kautta Sasatamalantien ja Ritalantien risteykseen ja siitä kylämäen itäpuolella sijaitsevan pellon reunaa pitkin Yli-Ritalan talolle sekä kylämäestä koilliseen jatkuvan Ritalantien luokse. Tutkittu alue sivusi kaikkia kolmea tonttia, mutta pihoihin tehtävistä liitännöistä valvontaa edellyttivät vain Tikkanen ja Yli-Ritalan liitännät, sillä Ali-Ritalan liitännä toteutettiin vanhaa putkilinjaa pitkin.

Ritalan alueella on aiemmin suoritettu varsin vähän arkeologisia tutkimuksia, sillä kylä paikannettiin vesihuoltolinjan alueen inventoinnissa vasta vuonna 2011. Tällöin inventoinnin suorittaneet Mikroliitti Oy:n tutkijat havaitsivat vanhan kartta-aineiston analyysin ja maastokäynnin perusteella vanhan kylänpaikan Ritalan alueella. Koska Ritalan mäki on edelleen tiiviisti asuttua pihapiiriä, kylätontin sijaintia ei tuolloin määritetty tarkasti. Kartta-aineisto ei myöskään antanut valaistusta asiaan, sillä paikkaa kuvaavaa tarkempaa vanhaa karttaa (isojako) ei tuolloin löytynyt. 1700-luvun lopun Kuninkaan kartastoon on joenmutkan pohjoispuolelle merkitty kolme taloa. Nykyisen Ritalan kohdalla ei lue mitään, mutta siihen on merkitty kaksi taloa, kun taas Riddarla gård on merkitty lähempänä joen rantaa sijaitsevan rakennuksen kohdalle. 1800-luvulta peräisin olevassa Kiikan pitäjän kartassa nykyisen Ritalan alueelle ei ole merkitty asutusta, mutta 1930-luvun taloudellisessa kartassa jälleen on. Kartat eivät anna yksiselitteistä vastausta siihen, missä vanha kylätontti on sijainnut, mutta niiden, kirjallisten lähteiden ja maastohavaintojen perusteella voidaan päätellä että mäki on ollut enemmän tai vähemmän asuttu viimeistään 1400-luvulta lähtien. Myöskin 1800-luvun kartoissa ollut tyhjä kohta selittyy tilan hetkellisellä konkurssilla, sillä 1820-luvun lopulta mäellä tiedetään jo asuneen uusia rusthollareita.



Kartta 2. Ote Kuninkaan kartastosta 1700-luvun lopulta. Kylät on vahvistettu päälle punaisella. (Kuvan lähde: Poutiainen et al. 2011: 7.)



Kartta 3. Tutkimusalue vuoden 1811 (A. Ringblom) isojakokartassa. (Kiikka. A36:7/4-65 (17) Kiimajärvi; digi.narc.fi.)

Tutkimusalueen lähiympäristön asutus ulottuu kivikauteen ja lähin asuinpaikka, Kontinkenttä (1000019875), sijaitseekin vajaan kilometrin päässä kaakossa. Lisäksi Ritalan lähellä sijaitsevat Santanummen (1000003646) kivikautinen asuinpaikka Kokemäenjoen pohjoisrannalla ja Rukkonkankaan (988010002) kivikautinen asuinpaikka joen etelärannalla. Sastamalan alueella asutus on jatkunut vireänä myös rautakaudella, mistä kertovat mm. Ritalasta noin 2 km päässä joen alajuoksun suunnassa sijaitsevat Kikkelänmäki Selvenin (988010019) ja Koskenhaan (988010003) rautakautiset hautapaikat sekä joen yläjuoksulla noin 2 km Ritalasta kaakkoon sijaitseva Kaukolan (912010016) rautakautinen hautaröykkiöalue. Tutkimusalueen historiallisesta asutuksesta taas kertovat vajaan 2 km etäisyydellä Ritalasta etelässä ja lounaassa olevat kylänpaikat Ruotsilan kallioketo 1 (1000006850) ja Kulmuntila (1000006847).

Ritalan, josta myös käytettiin nimeä Viljakkala, historiallisen asutuksen juuret ulottuvat vähintään myöhäiskeskiaikaan ja ensimmäiset kirjalliset maininnat kylästä ajoittuvat 1400-luvun jälkimmäiselle puoliskolle. Yksi mahdollinen maininta on kuitenkin jo vuodelta 1390 ja tieto Ritalan tavasta maksaa ruokalisä rukiina saattaa viitata kylän olevan jopa 1200-lukua vanhemmalta ajalta. 1500-luvulla kylässä oli kolme taloa, jotka luultavimmin kuuluivat samalle suvulle. 1600-luvun alussa Ritalan talot yhdistettiin ratsutilaksi, jonka isäntinä olivat aluksi säätyläiset ja sen jälkeen sotilaat. (Piilonen 2007: 125, 127, 140, 144-145; Suvanto 2001: 104, 126-127.) 1820-luvun lopulla Ritala palautui jälleen talonpoikaisomistukseen, kun sen osti Vinkkilän Kokin isäntä Henrik Henrikinpoika vaimonsa Helena Juhantytären kanssa - heidän jälkeläisensä asuttavat Ritalaa edelleenkin (ks. Raukko 2006; Ryömä 1988: 5-7).

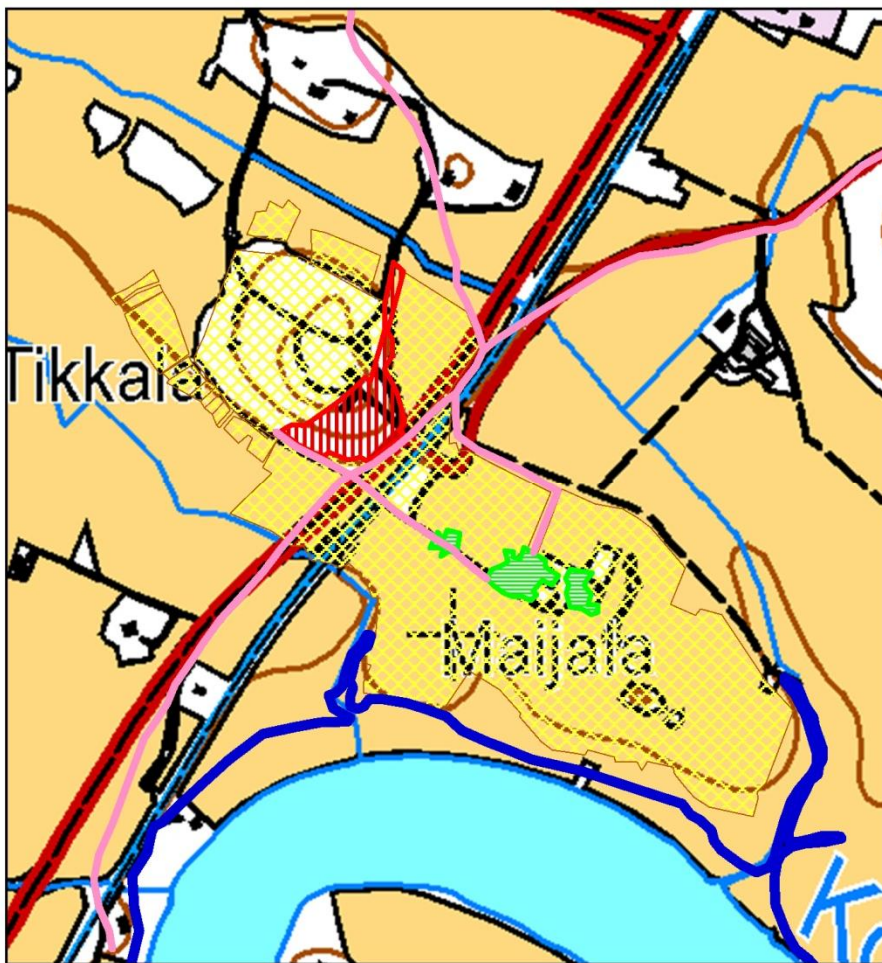
TUTKIMUKSEN TARKOITUS JA MENETELMÄT

Ritalan kylänpaikalla suoritettava arkeologinen valvonta tuli ajankohtaiseksi lokakuussa 2013, kun Illon vesihuolto-osuuskunta päätti tehdä vesijohto- ja viemärointityöt alueella ennen talven tuloa. Vähäsateisen kesän ja syksyn takia osa alueen kaivoista oli kuivunut ja niistä riippuvaiset taloudet olivat jääneet täysin ilman juoksevaa vettä. Näiden talouksien liittäminen kaupungin vesi- ja viemäriverkkoon mahdollisimman nopeasti katsottiinkin ensiarvoisen tärkeäksi.

Vuoden 2011 inventoinnin yhteydessä Ritalan kylätontin rajoista tai säilyneisyydestä ei pystytty yksiselitteisesti sanomaan kovinkaan paljon, joten viemärointitöiden tullessa ajankohtaisiksi arkeologin suorittamaa valvontaa pidettiin kohteen luonteen takia välttämättömänä. Tutkimuksen tarkoituksena oli saada tietoa alueella mahdollisesti säilyneistä kulttuurikerroksista ja rakenteista ja sitä kautta täydentää kohteesta olleita alustavia tietoja. Tavoitteena oli myös katsoa, ettei viemärointitöiden yhteydessä vahingossa tuhota kohteen osia sekä mahdollisesti tarkentaa kohteen rajausta.

Ritalan vanhaan kylänpaikkaan liittyen tutkimuksissa suoritettiin historiallisen kartta-aineiston analyysi. Ritala on kuulunut Kiimajärven jakokuntaan ja tämän perusteella löydettiin kaksi uutta aluetta kuvaavaa vanhaa karttaa: A. Ringblomin isojakokartta vuosilta

1804-1811 sekä V. Anderssonin isojaon täydennystä Kiimajärven jakokunnassa kuvaava kartta vuodelta 1906. 1800-luvun alun kartassa Ritalan kohdalla on mahdollisesti merkitty jonkinlaista tonttimaata, muttei asutusta. Riddala gård on tässäkin merkitty lähemmäs jokea. 1900-luvun alun kartassa Ritalan kohdalla näkyy sen sijaan kolme taloa. Isojakokartta asemoitiin nykykartalle MapInfo Professional 11.5 ja Adobe PhotoShop CS3 -ohjelmia käyttäen. Asemointi onnistui yllättävän hyvin, sillä alkuhankaluuksien jälkeen kartasta löytyi hyvät referenssipisteet siltojen, joenmutkien ja peltokuvioiden perusteella. Vanhan isojakokartan asemointi peruskartalle antoi jonkinlaisia viitteitä kylänpaikan mahdollisesta sijainnista. Kartan mukaan kylätontin alue olisi 1800-luvulla keskittynyt pääasiassa mäen koillis- ja eteläpuolelle, minkä perusteella alueeseen kiinnitettiin tutkimuksissa erityistä huomiota.



Kartta 4. Sastamala Ritala, kylätontin alue vuoden 1811 (A. Ringblom) isojakokartan mukaan. Pohjakartta © Maanmittauslaitos, 2013, MK 1:2000. Tonttialue merkitty punaisella, tiet vaaleanpunaisella, rantaviiva sinisellä, pellot keltaisella ja kartanon alue (Riddala gård) vihreällä (merkinnät S. Sandell).

Alkuperäisen suunnitelman mukaan valvottavan alueen laajuus olisi ollut noin 1000 m², mutta työn edetessä suunnitellut linjaukset muuttuivat useampaan kertaan ja lopullisen tutkimusalueen laajuudeksi tuli noin 1200 m². Aluksi tutkimuksen kenttätyöajaksi oli

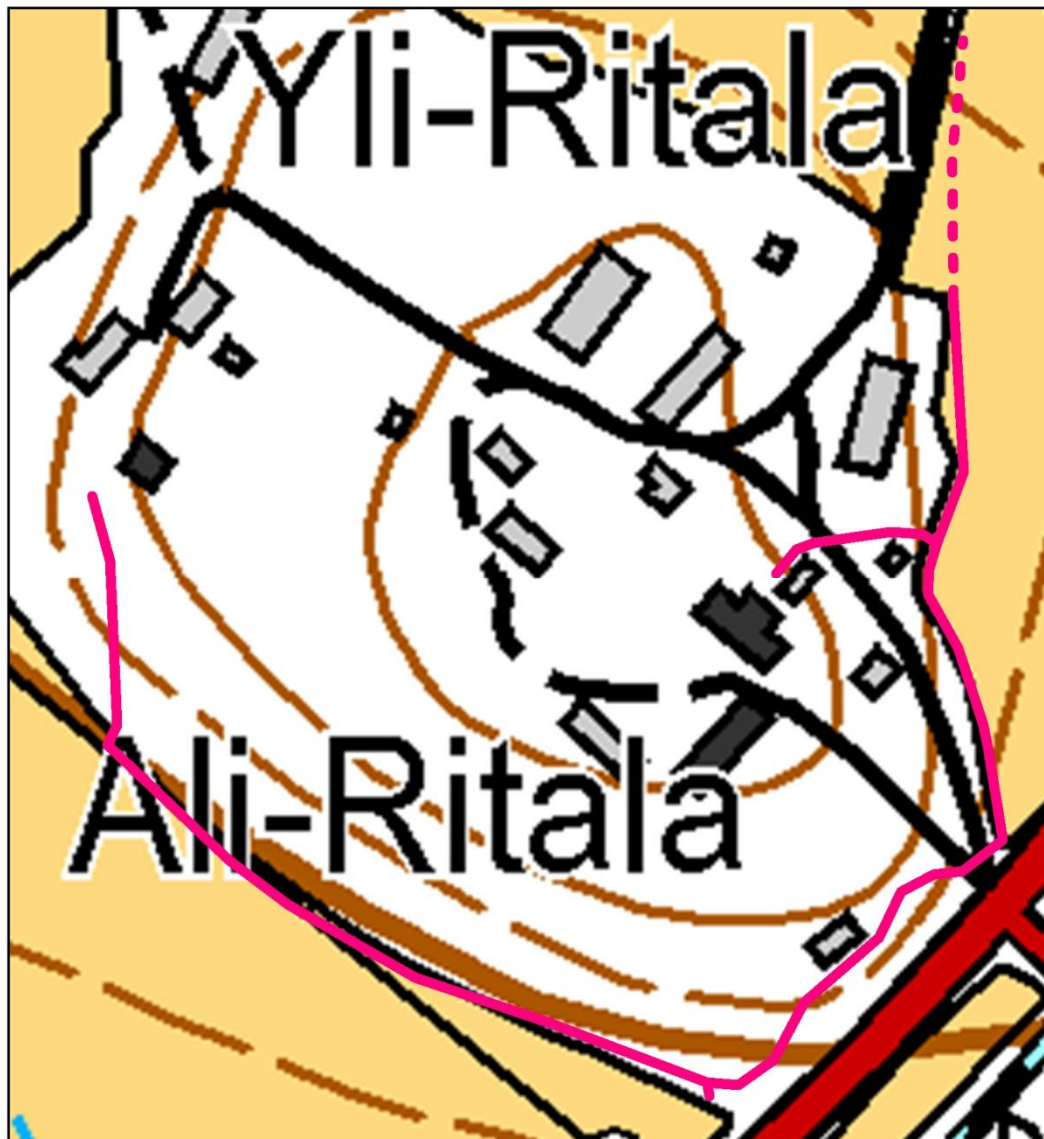
suunniteltu 3 työpäivää, mutta hyvin nopeasti ilmeni, että se on riittämätön, sillä työmiehet eivät uskoneet saavansa viemäröintiä valmiiksi kolmessa päivässä ilman valvontaakaan. Kaivetut ojat olivat maanpinnalla leveydeltään noin 1,5 m - 2,5 m ja syvyydeltään noin 1,8 m - 2,2 m. Syvimmillään ojat olivat tielinjausten alla ja pelloilla. Maasto oli hyvin kivikkoista ja putkilinjan suunniteltu reitti oli paikoin ahdas suurille koneille, joten eteneminen oli toisinaan melko hidasta. Tämän vuoksi kenttätyöaika pidennettiin yhteensä 9 työpäivään.

Kaivutöiden alussa pohdittiin mahdollisuutta kaivaa kaivinkoneella kulttuurimaakerrokset pois puhtaaseen pohjamaahan asti koko viemärikaivannon linjalta, jolloin viemäriöja oltaisiin kaivettu lopulliseen syvyyteensä vasta myöhemmin. Tämä ei kuitenkaan ollut järkevää töiden etenemisen kannalta, sillä suurten kaivinkoneiden takia noin 1m syvyinen oja olisi pitänyt kokonaan täyttää arkeologisen valvonnan ja lopullisen kaivamisen välissä. Putkilinjan valvottavalla osuudella oli myös kaksi autotietä, joten teiden sulkeminen useampaan kertaan olisi aiheuttanut paljon vaivaa alueen asukkaille. Toinen vaihtoehto olisi ollut valvonnan suorittaminen vain pintamaan osalta, mikä taas ei kulttuurikerrosten ja mahdollisten rakenteiden luotettavan dokumentoinnin kannalta tullut kysymykseen. Edellisten seikkojen takia putkilinjan kaivamista suoraan vaadittuun syvyyteen pidettiin ainoana järkevänä ratkaisuna.

Kaivaminen tapahtui miltei kokonaan kaivinkoneella ja muutamia tutkimusalueelta paljastuneita mahdollisia rakenteita kaivettiin tarkemmin esiin lapion ja lastan avulla. Putkilinjaa kaivettiin ja täytettiin samaan aikaan, mikä ei kuitenkaan löytöjen vähyys vuoksi osoittautunut valvonnan kannalta ongelmaksi. Valvonta tapahtui havainnoimalla maanpinnalle näkyviä ja ojasta paljastuvia rakenteita, tarkistamalla kaivannon profiilit mahdollisten kulttuurikerrosten ja muiden ihmistoiminnasta kertovien ilmiöiden varalta sekä etsimällä löytöjä putkilinjan kohdalta maan päältä, kaivannon profiileista ja jo kaivetuista maakasoista. Havainnointiolosuhteet eivät tutkimuksen aikana olleet parhaat mahdolliset - valo alkoi vuodenajan takia käydä vähiin ja ilma oli muutenkin sateinen ja harmaa. Yhtenä päivänä oli pakkasta. Dokumentointi suoritettiin valokuvaamalla ja mittaamalla koordinaatit tärkeimmille ilmiöille Garmin GPSMAP 62:n avulla. Lisätietoa Ritalan mäen historiasta ja viimeaikaisesta maankäytöstä saatiin haastattelemalla sukuhistoriasta kiinnostunutta Tikkanen talon isäntää Eero Ritalaa sekä Yli-Ritalassa asuvaa talon nuorta isäntää Vesa Ritalaa.

Löydöt otettiin talteen mittaamalla niiden löytöalueille koordinaatit. Kaikki löydöt tulivat sekoittuneesta tai sekundäärisestä kontekstista pellolta, metsiköstä ja myllätystä pihapiiristä. Kivikauteen ajoittuvat sekä mielenkiintoisimmat historiallisen ajan löydöt talletettiin Kansallismuseon kokoelmiin numeroilla KM 39715: 1-3 ja KM 39716: 1-3 (ks. Liite 3). Tutkimuksen aikana talteen kerätyt reserit löydöt ja palamattomat luut heitettiin valokuvaamisen jälkeen pois.

Vesi- ja viemäröintitöiden valmistuttua Sastamalan kaupunki ja Illon vesihuolto-osuuskunta mittasivat putkilinjan paikoilleen tarkkuus-GPS -laitteella ja luovuttivat pistetiedot ystävällisesti myös Pirkanmaan maakuntamuseon käyttöön.



Kartta 5. Tutkitun putkilinjan reitti. Pohjakartta © Maanmittauslaitos, 2013, MK 1:2000.

Jälkitöiden yhteydessä kartat digitoitiin, muistiinpanot kirjoitettiin puhtaaksi ja löydöt pudistettiin, kuvattiin ja luettelointiin. Historiallisen ajan löydöistä pyydettiin kommentti Helsingin yliopiston dosentti Georg Haggrénilta. Lisäksi kohteen historiaan perehdyttiin tarkemmin kuntahistorian (Piilonen 2007) ja sukhistoriikkien (Raukko 2006; Ryömä 1988) avulla. Karttojen pohjana on käytetty Maanmittauslaitoksen Avoimien aineistojen tiedostopalvelun kautta saatuja perus- ja maastokarttarastereita. Koordinaatit on ilmoitettu ETRS-89 koordinaattijärjestelmässä. Digitaaliset kuvat on luettelointu Tamperaan museoiden kuva-arkistoon (KYY131). Alkuperäinen tutkimusraportti sijaitsee Pirkanmaan maakuntamuseossa ja raportista on lähetetty kopiot Museovirastoon sekä tutkimuksen tilaajalle.

TULOKSET JA YHTEENVETO

Tutkimuksissa suoritettiin arkeologinen valvonta Ritalan vanhalla kylänpaikalla. Maastohavaintojen, historiallisten karttojen ja muiden lähteiden perusteella voidaan todeta, että Ritalan kylämäen asutushistoria ulottuu vähintään myöhäiskeskiaikaan. Uudempi maankäyttö näyttää kuitenkin monin paikoin tuhonneen vanhempia kerroksia ja alueella mahdollisesti sijainneita rakenteita. Suurin osa säilyneistä rakenteista ja rakennuksista on peräisin 1800-luvun puolivälin ja 2000-luvun väliltä. Tutkimusten aikana ei löydetty rakenteita, jotka olisi yksiselitteisesti voinut ajoittaa 1800-lukua vanhemmiksi.

Tutkimuksissa putkilinjauksen alueelta löytyi myös uusi kivikautinen asuinpaikka Yli-Ritala kylämäen itäpuolella sijaitsevalta pellolta. Pintapöiminnan kannalta olosuhteet (sade ja kynnety pelto) olivat mainiot ja kohteelta löydettiinkin kvartsi-iskoksia, kaksi kvartsisinettä ja yksi kivilajisäle. Löytöalue ulottuu pellon eteläreunasta navetan nurkalle noin 80 m matkan ja on leveydeltään 25-35 m. Koska tutkimus keskittyi Ritalan vanhan kylänpaikan tutkimiseen, kivikautiselle asuinpaikalle asetettu raja on alustava ja vain suuntaa-antava.

Toteutettu vesi- ja viemäriputkikaivanto ei tuhonnut tai muuttanut Ritalan vanhaan kylänpaikkaa eikä pellolla sijaitsevaan Yli-Ritalan kivikautiseen asuinpaikkaan mahdollisesti liittyviä rakenteita. Mäen länsipuolella sijaitsevan metsän/vesakon kautta Tikkanen talolle tehty viemäriputkikaivanto oli, yhtä rakennetta lukuun ottamatta, tyhjää moreenikivikkoa. Sekundäärisestä kontekstista löytynyt kivisavikeraaminen partamieskannun fragmentti (KM 39715: 1) kertoo kuitenkin alueella olleen asutusta 1500-1600 -lukujen taitteessa eikä tutkitun linjan ulkopuolelle sijoittuvien vanhempien rakenteiden säilymisen mahdollisuutta voida siksi pitää täysin poissuljettuna. Tikkanen pihapiiri vaikuttaa välttyneen suuremmilta rakennusprojekteilta, joten sen alueella voisi mahdollisesti olla säilyneitä rakenteita tai kulttuurikerroksia. Ritalan vanhempiin asutusvaiheisiin liittyviä havaintoja ei tehty lainkaan mäen lounaisreunaa tai mäen Sastamalantien puoleista reunaa seuranneilta linjauksilta. Valvonnan alussa mahdolliseksi kivijalaksi/rakennuksen pohjaksi epäilty kivirakennekin paljastui lähemmässä tarkastelussa Sastamalantien ja Ritalantien risteyksestä lounaaseen pellon suuntaan lähtevän karrypolun pengerrykseen liittyväksi rakenteeksi. Mäen itäpuoliselta pellolta sen sijaan löydettiin sekä historialliseen aikaan että kivikauteen liittyviä löytöjä, mutta minkäänlaisia rakenteita ei havaittu.

Suurimmat odotukset koskivat mäen itäpuolella olevalta pellolta Yli-Ritalan pihapiiriin kaivettua ojaa. Tutkimuksissa kuitenkin todettiin viimeaikaisen maankäytön tuhonneen suurimman osan vanhemmista kulttuurikerroksista eikä Yli-Ritalan pihapiiristä löydetty merkkejä 1700-lukua vanhemmasta asutuksesta. Pihamaa on viimeisten viiden vuoden aikana kaivettu auki useampaan kertaan mm. sähkötöiden yhteydessä, jolloin myös suurin osa pihamaalla olleista suurista kivistä on viety ulkorakennusten taakse kasaan. Täyttömaaksi oli selvästi tuotu vanhaa tunkiota, sillä myllätystä maasta paljastui vielä metrin syvyydestäkin muovia, sillipurkkeja ja muuta resenttiä roskaa. Sen seasta löytyi kuitenkin myös noin 1700-1800-luvuille ajoittuvan boluskoristeisen punasavivadin fragmentti (KM 39715: 2). Tutkimuksissa havaittiin säilynyttä kulttuurikerrosta vain heti pihan poikki kulkevan

Ritalantien koillispuolella. Profiilissa näkyi selkeä tummempi kerros, josta löytyi palamattomia luita ja käsityönä valmistettujen olkisekoitteisten tiilten palasia. Kulttuurikerros liittyy kylän vaiheisiin 1800-luvulla, mutta yhtään ajoittavaa löytöä kerroksesta ei tehty.

Historiallisten lähteiden ja maastohavaintojen perusteella Ritala on kiistatta vanha kylämäki ja muodostaa alueen historiallisesta käytöstä kertovan maisemallisen kokonaisuuden. Kylämäki on edelleen pääosin asuttua tonttimaata, joten se kuuluu kategoriaan muu arkeologinen kulttuuriperintökohde. Valvonnan aikana tutkittiin pelkästään putkilinjan alue eikä pihapiireihin Yli-Ritalaa lukuun ottamatta kajottu, joten vanhempien kulttuurikerrosten osittainen säilyminen esim. Ali-Ritalan ja Tikkanan alueilla ei ole täysin poissuljettua. Tämän takia, tutkimuksen aikana tarkastettua putkilinjaa lukuun ottamatta, historiallisen kylätontin tarkempi aluerajaus ja säilyneisyys on edelleen epäselvä. Uudempi maankäyttö näyttää kuitenkin paikoin tuhonneen vanhempia kerroksia pahastikin (esim. Yli-Ritalan pihapiiri), joten tulevaisuuden rakennushankkeiden suhteen ehdotetaan hankekohtaisesti harkittuna valvontaa.

Espoossa 28.11.2013

FM Sarita Sandell

LÄHTEET

Henkilökohtaiset tiedonannot

Georg Haggren 22.11.2013. "Kysymys hist ajan materiaalista". Sähköpostiviesti.

Eero Ritala 31.10.2013. Tietoja mäellä nykyään asuvan Ritalan suvun ja kylän historiasta. Suullinen tiedonanto.

Vesa Ritala 8.11.2013. Tietoja Yli- ja Ali-Ritalan alueella tehdyistä kaivutöistä. Suullinen tiedonanto.

Sähköiset lähteet

Poutiainen, H., Rostedt, T., Bilund, A. & Jussila, T. 2011: Sastamala Kaukola-Liuhala-Ruotsila Vesihuoltolinjan alueen muinaisjäännösinventointi 2011. Mikroliitti oy. http://mikroliitti.pp.fi/1-julkisetraportit/Sastamala/Sastamala_Kaukola-Liuhala-Ruotsila%20alueen%20muinaisj-inv-2011.pdf

Suvanto, S. 2001: Vanhan Satakunnan henkilötiedosto (VSHT) 1303–1571 / Henkilötiedosto: Ylä-Satakunnan kihlakunta / Ala-Sastamalan l. Tyrvään hallintopitäjä. http://www.narc.fi/suvanto/sivut_0001-190_ALA-SASTAMALA_ELI_TYRVAA.pdf

Kartat

Kansallisarkisto, Maanmittaushallituksen uudistusarkisto (www.arkisto.fi)

Andersson, V. 1906. Kiikka. A36:7/95-133 (7) Kiimajärvi; Isojaon täydennys Kiimajärven jakokunnassa. (digi.narc.fi)

Maanmittaushallitus 1749-1917. Maanmittaushallituksen historiallinen kartta-arkisto (kokoelma). Pitäjänkartasto - 2121 04 1a* -/- -Kiikka. (digi.narc.fi)

Ringbom, A. 1811. Kiikka. A36:7/4-65 (17) Kiimajärvi. (digi.narc.fi)

Kirjalliset lähteet

Harju, E.-S. 2012. *Kuninkaan kartasto Etelä-Suomesta 1776-1805*. Helsinki, Suomalaisen Kirjallisuuden Seura.

Piilonen, J. 2007. *Sastamalan historia 2: 1300–1860*. Vammala, Sastamalan historiatoimikunta.

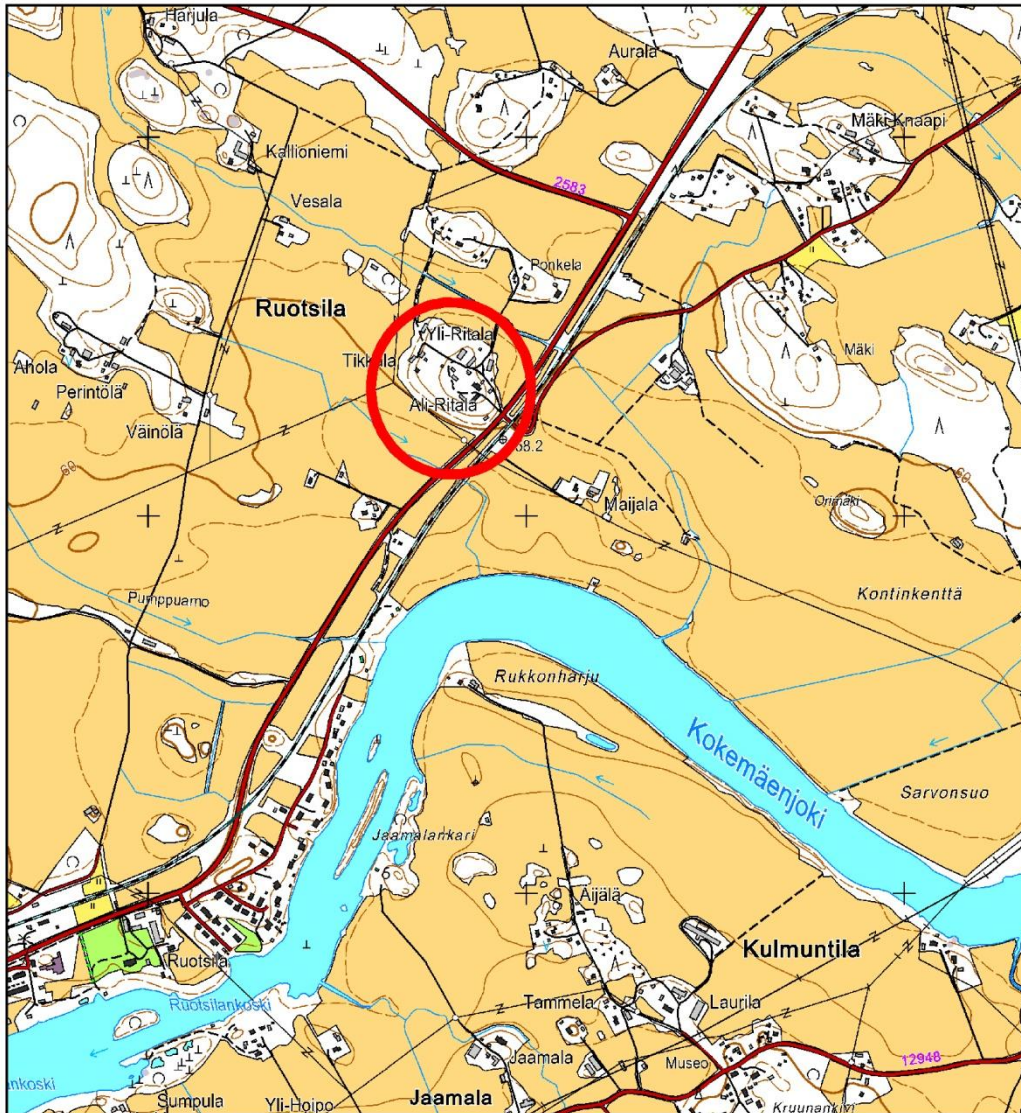
Raukko, E. (toim.) 2006. *Ritalan Helenan huonetta ja sukua: Kiikan Ritalan suvun sukuluettelo 2006*. Tampere, Kiikan Ritalan sukuseura ry.

Ryömä, K. 1988. *Seitsemän riihen talo: Ritalan rustholli ja sen asukkaat menneinä aikoina Kiikassa*. Vammala, Vammalan Kirjapaino Oy.

KOHDEKUVAUKSET

1 SASTAMALA RITALA

Muinaisjäännöstunnus:	[1000019871]
Muinaisjäännöstyyppi- ja tarkenne:	asuinpaikat, kyläpaikat / muu arkeologinen kulttuuriperintökohde
Ajoitus:	historiallinen
Lukumäärä:	1
Kiinteistötiedot:	790-537-1-101 (Ojansivu Leo) 790-537-1-104 (Lehtonen Minna, Lammijärvi Vesa-Matti) 790-537-1-106 (Ritala Ritva ja Martti) 790-537-1-80 (Ritala Eero) 790-895-0-249 (Kokemäki-Hämeenkyrö maantie)
Sijaintitiedot:	Karttalehti M3342F (TM35-lehtijako) Peruskartta 212104 P=6807379 I=275837 P(YKJ)=6810236 I(YKJ)=3275917 Z= 60-70 m mpy
Aikaisemmat tutkimukset:	Mikroliitti Oy, Rostedt, T. 2011, inventointi
Aikaisemmat löydöt:	-
Tutkimusajankohta:	29.10–8.11.2013
Löydöt:	KM 39715: 1-3
Valokuvat:	KYY131



Kartta 6. Peruskarttaote. Pohjakartta © Maanmittauslaitos, 2013, MK 1:20000.

Kohteen sijainti ja kuvaus

Kohde sijaitsee Sastamalan kaupungin lounaisosassa vanhan Vammalan alueella, Ritalan kylässä, noin 7,7 km Tyrvään Pyhän Olavin kirkosta lounaaseen. Kylä on aikoinaan perustettu Kokemäenjoen yläjuoksulle pohjoisrannan tuntumaan ja nykyäänkin rantaan on noin 0,5 km. Kylä sijaitsee selvästi ympäristöstään erottuvalla, peltopalstoihin ja Sastamalantiehen (nro 249) rajautuvalla kumpareella, joka ilmeensä puolesta näyttää vanhalta kylämäeltä. Tutkimusalueen maaperä on sekä maaperäkartan (212104) että kenttähavaintojen perusteella miltei kauttaaltaan savea ja hiesua/hietaa, jonka seassa on kiviä ja suurempia lohkareita. Ainoastaan mäen alueella maaperä muuttuu kivikkoiseksi moreeniksi. Kasvillisuus koostuu mäen etelä- ja itäpuolella pääosin kuusista, katajista, lehtipuista, pihapiirin pensaista ja ruohokasveista sekä hoidetusta nurmikosta. Mäen pohjois- ja luoteispuolella on paikoin nuorta lehtimetsää ja pihapiirin ruohokasveja sekä pensaita.

Ritalan, josta myös käytettiin nimeä Viljakkala, historiallisen asutuksen juuret ulottuvat vähintään myöhäiskeskiaikaan ja ensimmäiset kirjalliset maininnat kylästä ajoittuvat 1400-luvun jälkimmäiselle puoliskolle. Yksi mahdollinen maininta on kuitenkin jo vuodelta 1390 ja tieto Ritalan tavasta maksaa ruokalisä rukiina saattaa viitata kylän olevan jopa 1200-lukua vanhemmalta ajalta. 1500-luvulla kylässä oli kolme taloa, jotka luultavimmin kuuluivat samalle suvulle. 1600-luvun alussa Ritalan talot yhdistettiin ratsutilaksi, jonka ensimmäinen isäntä oli Turussa kamreerin virkaa hoitanut Sipi Sipinpoika. Vuodesta 1605 hän otti viljelyynsä Ritalan autiotaloja niin, että hänellä oli lopulta omistuksessaan kaikki kylän viisi taloa. Vuonna 1745 Ritala siirtyi säätyläisiltä sotilasomistukseen, kapteeninleski Eva Kristiina Chronanderille. (Piilonen 2007: 125, 127, 140, 144-145; Suvanto 2001: 104, 126-127.) Ritalan viimeisen sotilasomistajan luutnantti Gustaf Krookin kuoltua konkurssissa ollut tila palautui jälleen talonpoikaisomistukseen vuonna 1928, kun sen osti Vinkkilän Kokin isäntä Henrik Henrikinpoika vaimonsa Helena Juhantytären kanssa. 1800-luku oli Ritalassa pääosin kasvun aikaa. Mäellä sijainnut päärakennus oli palanut vuonna 1827, joten uusi isäntäväki pääsi muuttamaan tilalleen vasta uuden päärakennuksen valmistuttua. Ritalan uudet omistajat laittoivat tilan kuntoon ja tekivät siitä taas kannattavan. 1800- ja 1900-lukujen saatossa Ritalassa ollaan nähty suurtilan niin hyviä kuin huonojakin puolia ja mahtuupa kylän historiaan satavuotinen ajanjakso 1875-1978, jolloin Ritalaa isännöinyt sukupolvi oli suurimmaksi osaksi täysin kuuro. (E. Ritala pers.comm. 31.10.2013; Ryömä 1988: 5-7, 19, 78-80.) Henrik Henrikinpojan ja tämän vaimon Helena Juhantytären jälkeläiset asuttavat Ritalaa edelleenkin (ks. Raukko 2006).

Nykyään Ritalan kylämäen alueella on kolme asuinkiinteistöä, Yli-Ritala, Ali-Ritala ja Tikkala, sekä useita maatalouteen ja eläinten hoitoon liittyviä ulkorakennuksia. Ali-Ritalan alueella on tasaista, hyvin hoidettua vanhan oloista pihapiiriä sekä muutama vuosi sitten vanhan palaneen rakennuksen tilalle rakennettu hevostalli. Yli-Ritalan pihapiirissä on pääasiassa nurmikkoja, erilaisia ulkorakennuksia ja koneille tasattua hiekkapihaa. Tikkanan pihapiiri taas on rintamamieshenkistä puutarhaa.

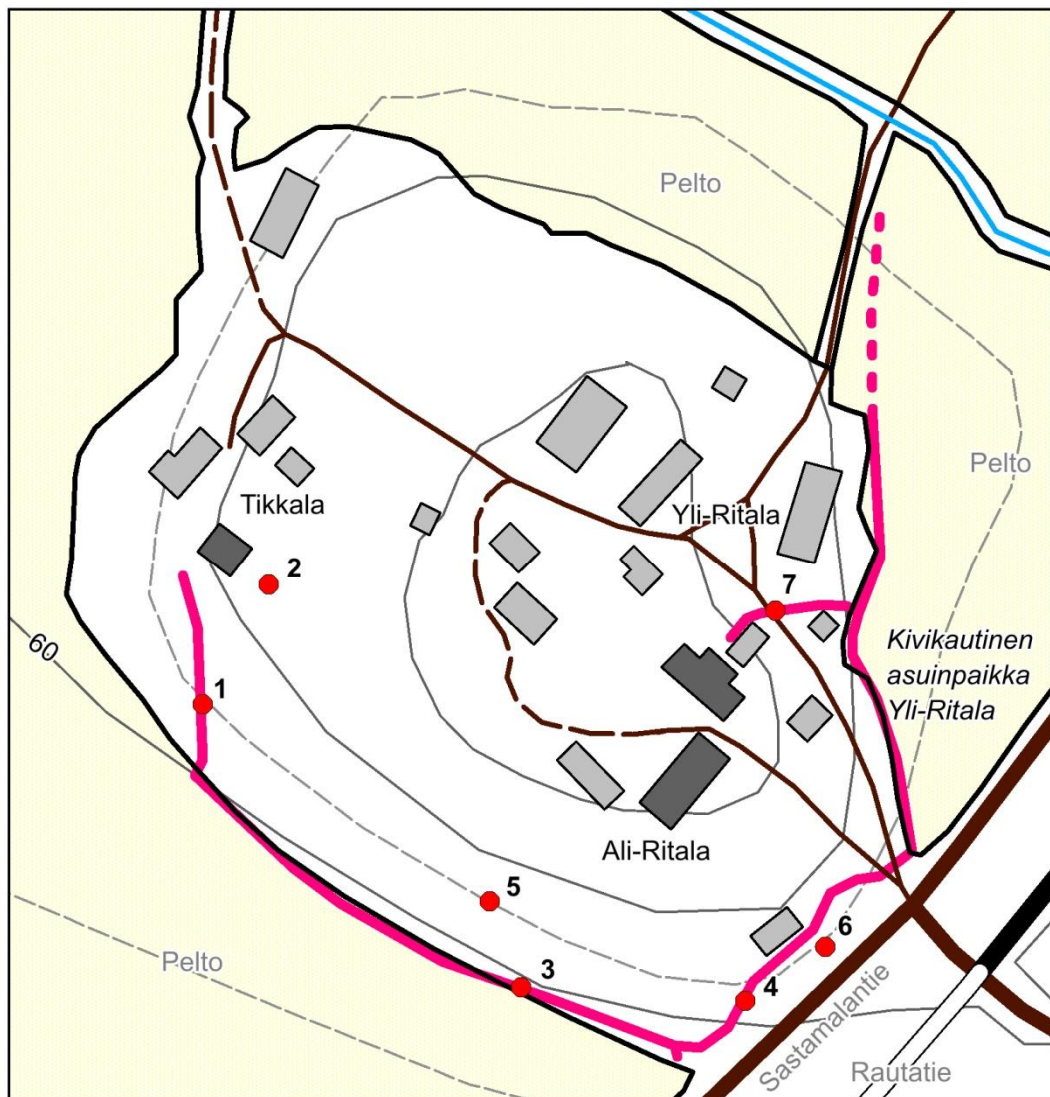
Tutkimuksissa tarkistettiin Ritalaan tehdyn viemäri- ja vesiputkilinjan alue Tikkanan pihapiiristä mäen länsipuolella sijaitsevan pellon kautta Sasatamalantien ja Ritalantien risteykseen ja siitä kylämäen itäpuolella sijaitsevan pellon reunaa pitkin Yli-Ritalan talolle sekä kylämäestä koilliseen jatkuvan Ritalantien luokse. Maastohavaintojen, historiallisten karttojen ja muiden lähteiden perusteella voidaan todeta, että Ritalan kylämäen asutushistoria ulottuu vähintään myöhäiskeskiaikaan. Uudempi maankäyttö näyttää kuitenkin monin paikoin tuhonneen vanhempia kerroksia ja alueella mahdollisesti sijainneita rakenteita. Suurin osa säilyneistä rakenteista ja rakennuksista on peräisin 1800-luvun ja 2000-luvun väliltä. Nykyisen Yli-Ritalan asuinrakennus on luultavimmin sama päärakennus, jonka Henrik Henrikinpoika ja tämän vaimo Helena Juhantytär rakennuttivat palaneen päärakennuksen tilalle ja olisi siten peräisin Ritalan vanhan rusthollin ajalta. Tutkimusten aikana ei löydetty rakenteita, jotka olisi yksiselitteisesti voinut ajoittaa 1800-lukua vanhemmiksi. Tutkimusalueelta löytyi kuitenkin muutamia mielenkiintoisia ilmiöitä.

Mäen länsipuolella sijaitsevan metsän/vesakon kautta Tikkanan talolle tehty viemärilinja oli, yhtä rakennetta lukuun ottamatta, tyhjää moreenikivikkoa. Ainoa linjalla ollut rakenne oli jonkinlainen pieni kiveys, jolla ei ollut yksiselitteistä muotoa (yleiskartalla nro 1). Kooltaan kiveys oli noin 1m x 1m ja sen pohjoispuolella näkyi punertavaa, mahdollista kulttuurimaata. Rakenne kaivettiin paremmin esiin lapiolla ja kaivauslastalla. Punertavasta maasta ei kuitenkaan tullut löytöjä, mutta lopulta kivien alta tuli esiin nahkaisia, melko tuoreelta vaikuttavia kengänpohjia/pohjallisia ja yksi pala harmahtavaa keramiikkaa, joka puhdistuksen yhteydessä osoittautui kivisavikeramiikaksi. Helsingin yliopiston dosentti Georg Haggren arvioi kyseessä olevan 1500-luvun lopulta tai 1600-luvulta peräisin olevan partamieskannun fragmentti (G. Haggren pers.comm. 22.11.2013). Löytöjen perusteella konteksti vaikutti sekundääriseltä, mutta partamieskannun fragmentti (KM 39715: 1) kertoo alueella olleen asutusta 1500-1600 -lukujen taitteessa eikä tutkitun linjan ulkopuolelle sijoittuvien vanhempien rakenteiden säilymisen mahdollisuutta voida pitää täysin poissuljettuna. Lisäksi varsinaisen tutkimusalueen ulkopuolella, Tikkanan talosta kaakkoon on säilynyt jonkin rakennuksen pohja (yleiskartalla numero 2). Talon isäntä Eero Ritala muisteli löytäneensä kivijalan kohdasta myös kivi-/tiilikasan, eli luultavimmin talon tulisijan paikan. Eero Ritalan näyttämässä kohdassa oli selvästi merkkejä rakennuksen pohjasta, mutta tarkastushetkellä maanpinnalle näkyi vain kulmakivien reunaa, eikä ajoituksesta siis saatu mitään viitteitä. Pihapiiri vaikuttaa välttyneen suuremmilta rakennusprojekteilta, joten sen alueella voisi mahdollisesti olla säilyneitä rakenteita tai kulttuurikerroksia.

Ali-Ritalan kohdalla mäen lounaisreunaa seuranneelta viemärilinjalta ei havaittu rakenteita tai löytöjä, jotka olisivat ajoittuneet 1800-lukua vanhemmiksi. Ainoat havainnot liittyivät vanhoihin tienpohjiin, jotka näkyivät profiilissa kahdessa eri kohdassa (yleiskartalla numerot 3 ja 4). Varsinaisen tutkimuslinjan ulkopuolella, Ali-Ritalan tontin alueella mäen lounais-/eteläpuolelta seisoo n. 3m x 4m kokoinen rakennuksen kivijalka, joka asukkaiden mukaan kuului paikalla joitain vuosikymmeniä sitten olleelle sähkömuuntajalle (yleiskartalla nro 5). Myöskään mäen Sastamalantien puoleiselta reunalta ei tehty Ritalan vanhempiin asutusvaiheisiin liittyviä löytöjä. Valvonnan alussa mahdolliseksi kivijalaksi/rakennuksen pohjaksi epäilty kylmämuurattu kivirakenne paljastui lähemmässä tarkastelussa Sastamalantien ja Ritalantien risteyksestä lounaaseen pellon suuntaan lähtevän kärrypolun pengerrykseen liittyväksi rakenteeksi. Vaikka rakenteen maanpäälliset osat eivät osuneet suoraan putkilinjalle, sen laajuus päätettiin tarkastaa ennen kaivinkoneen ajamista alueelle. Rakenne kaivettiin esiin pääosin manuaalisesti lapion ja kaivauslastan avulla. Paljastunut rakenne oli kooltaan noin 4 m x 1-2 m ja koostui teräväreunaisista pitkäköistä kivilaatoista. Rekenne kuitenkin vaikutti melko nuorelta, sillä löytöinä kiveyksen koloista tuli vain tiilimurskaa ja hevosenkenkä. Kiveys ei näyttänyt jatkuvan pidemmälle luoteeseen, joten putkilinja voitiin pitää ennallaan ja kiveys säilyi ehjänä (yleiskartalla nro 6). Mäen itäpuoliselta pellolta löydettiin historialliseen aikaan liittyviä löytöjä kuten punasavesta valmistettu kahvan fragmentti (KM 39715: 3), epämääräisiä punasaviastian murusia, liitupiipun varsia, fajanssia, posliinia ja tiiltä, mutta minkäänlaisia rakenteita tutkitulla alueella ei havaittu.

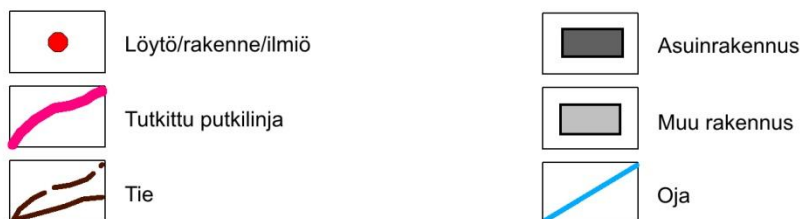
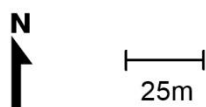
Suurimmat odotukset löytöjen suhteen koskivat mäen itäpuolella olevalta pellolta Yli-Ritalan pihapiiriin kaivattua ojaa. Tutkimuksissa kävi kuitenkin nopeasti ilmi, että viimeaikainen maankäyttö oli tuhonnut suurimman osan vanhemmista kulttuurikerroksista eikä Yli-Ritalan pihapiiristä löydetty merkkejä 1700-lukua vanhemmasta asutuksesta. Pihamaa on viimeisten viiden vuoden aikana kaivettu auki useampaan kertaan mm. sähkötöiden yhteydessä, jolloin myös suurin osa pihamaalla olleista suurista kivistä on viety ulkorakennusten taakse kasaan (V. Ritala pers.comm. 8.11.2013). Täyttömaaksi oli selvästi tuotu vanhaa tunkiota, sillä myllätystä maasta paljastui vielä metrin syvyydestäkin muovia, sillipurkkeja ja muuta resentiä roskaa. Sen seasta löytyi kuitenkin myös noin 1700-1800-luvuille ajoittuvan boluskoristeisen punasavivadin fragmentti (KM 39715: 2). Tutkimuksissa havaittiin säilynyttä kulttuurikerrosta vain heti pihan poikki kulkevan Ritalantien koillispuolella (yleiskartalla nro 7). Profiilissa näkyi selkeä tummempi kerros, josta löytyi palamattomia luita ja käsityönä valmistettujen olkisekoitteisten tiilien palasia. Kulttuurikerros liittyyneen kylän vaiheisiin 1800-luvulla, mutta yhtään ajoittavaa löytöä kerroksesta ei tehty.

Historiallisten lähteiden ja maastohavaintojen perusteella Ritala on kiistatta vanha kylämäki ja muodostaa alueen historiallisesta käytöstä kertovan maisemallisen kokonaisuuden. Kylämäki on edelleen pääosin asuttua tonttimaata, joten se kuuluu kategoriaan muu arkeologinen kulttuuriperintökohde. Valvonnan aikana tutkittiin pelkästään putkilinjan alue eikä pihapiireihin Yli-Ritalaa lukuun ottamatta kajottu, joten vanhempien kulttuurikerrosten osittainen säilyminen esim. Ali-Ritalan ja Tikkanen alueilla ole täysin poissuljettua. Tämän takia, tutkimuksen aikana tarkastettua putkilinjaa lukuun ottamatta, historiallisen kylätontin tarkempi aluerajaus ja säilyneisyys on edelleen epäselvä. Asukkaita haastatellessa kävi kuitenkin selväksi, että Yli-Ritalan pihapiiriin lisäksi myös Ali-Ritalassa maata on myllätetty vuosien saatossa. Välittömään pihapiiriin on mm. vedetty vesijohtoja ja sähköjä esim. uuden tallin tarpeisiin. Tulevaisuuden rakennushankkeiden suhteen ehdotetaanhankekohtaisesti harkittuna valvontaa.



SASTAMALA RITALA

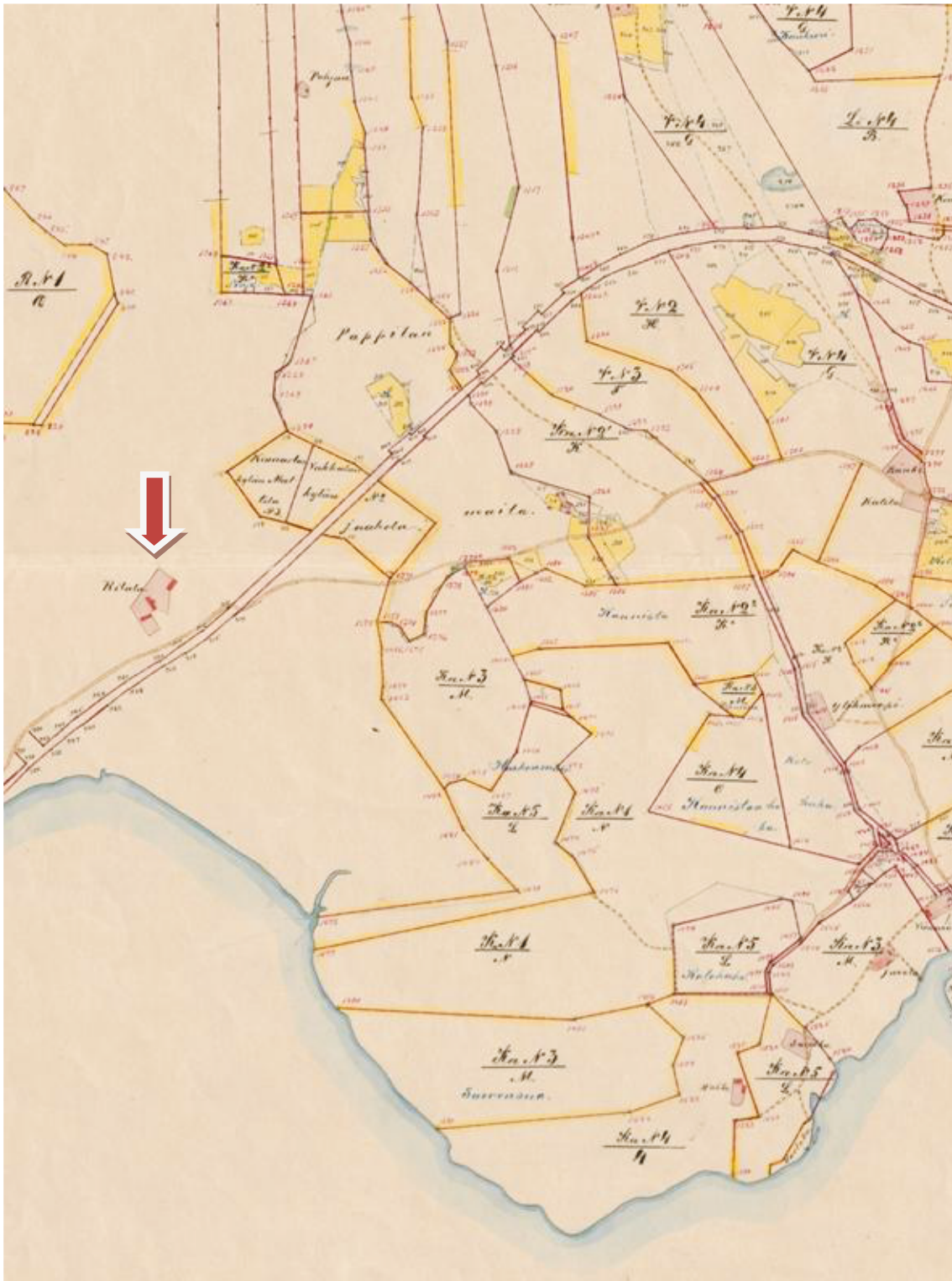
Sarita Sandell 2013
 Yleiskartta
 1:2500
 30.10-8.11.2013
 Piirt. Sarita Sandell
 Digit. Sarita Sandell



Kartta 7. Sastamala Ritalla. Yleiskartta. MK 1: 2500. Numerot viittaavat tekstissä mainittuihin löytöihin, rakenteisiin ja ilmiöihin.



Kartta 8. Ote Kiikan pitäjänkartasta mahdollisesti 1800-luvulta. Tarkka laatimisvuosi ei ole tiedossa. Kartassa mäen alueelle ei ole merkitty rakennuksia. (2121 04 1a -/- -Kiikka; digi.narc.fi.)*



Kartta 9. Tutkimusalue vuoden 1906 (V. Andersson) kartassa "Isojaon täydennys Kiimajärven jakokunnassa". Kartassa mäen alueella on kolme rakennusta. (Kiikka. A36:7/95-133 (7) Kiimajärvi; digi.narc.fi.)



Kuva 1. Putkilinjan aloituspiste Ritalan kylämäen eteläkulmassa. Kohti koillista. 29.10.2013. S. Sandell.



Kuva 2. Vasemmalla tyhjää putkikaivantoa savisessa pellossa mäen lounaispuolella ja oikealla Tikkalan talon lounaispuolen koivikossa, länsipuolelta. Kohti luodetta ja lounasta 29.10.2013 ja 31.10.2013. S. Sandell.



Kuva 3. Mäen länsipuolelta Tikkalan talon viemärilinjaukselta löytynyt epämääräinen kiveys. Yleiskartalla nro 1. Kohti luodetta. 31.10.2013. S. Sandell.



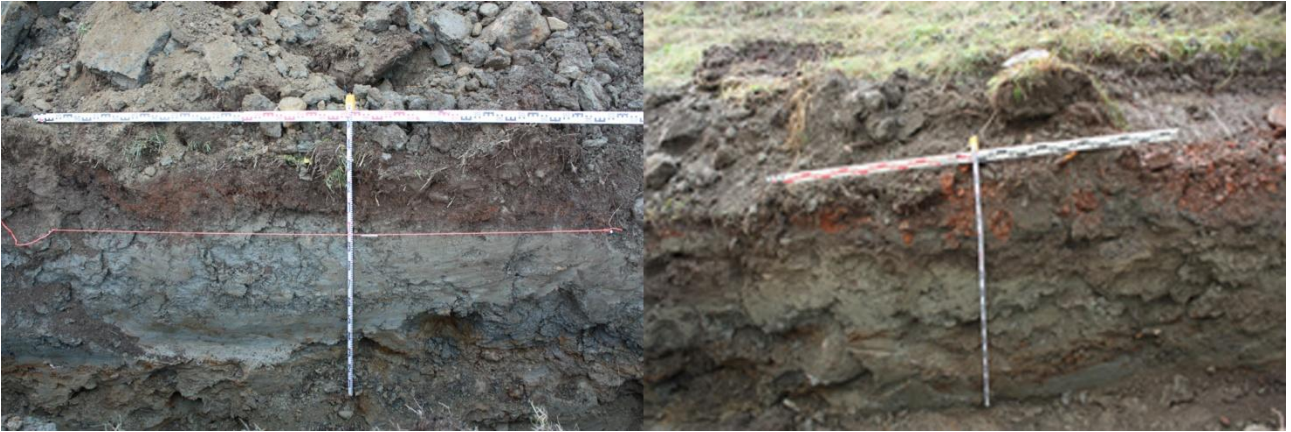
Kuva 4. Partamieskannun fragmentti (KM 39715: 1, yleiskartalla nro 1). 26.11.2013. S. Sandell.



Kuva 5. Tikkanen talon pihapiiriä. Talon vasemmassa päädyssä kasvillisuuden alla säilynyt vanha rakennuksen kivijalka. Yleiskartalla nro 2. Kohti lounasta. 31.10.2013. S. Sandell.



Kuva 6. Kivirakenteita. Vasemmalla mahdollinen muuntajan kivijalka. Oikealla kärrypolun pengerrykseen liittyvä kiveys. Yleiskartalla nrot 5 ja 6. Kohti pohjoista ja koillista. 30.10.2013 ja 1.11.2013. S. Sandell.



Kuva 7. Vanhoja tienpohjia. Vasemmalla yleiskartalla nro 3 kohdalla profilissa näkynyttä tiilimurskaa ja pikeä. Oikealla yleiskartalla nro 4 kohdalla profilissa nähtävissä tien pohjaksi ajettua tiiltä. Kohti koillista ja luodetta. 29.10.2013 ja 1.11.2013. S. Sandell.



Kuva 8. Ali-Ritalan pihapiiriä. Kohti etelää. 6.11.2013. S. Sandell.



Kuva 9. Yli-Ritalan pihapiiriä. Kohti itää. 6.11.2013. S. Sandell.



Kuva 10. Säilynyttä kulttuurikerrosta. Vasemmalla tummaa kulttuurimaata Ritalantien alta. Oikealla käsin tehtyjen olkisekoitteisten tiilien palasia ja palamattomia luita profilissa. Yleiskartalla nro 7. Kohti pohjoista. 7.11.2013. S. Sandell.



Kuva 11. Historialliseen kylätonttiin liittyviä löytöjä (KM 39715: 1-3). Vasemmalla partamieskannun fragmentti, boluskoristeisen vadin osa ja punasavikahva. Oikealla Yli-Ritalan pihan sekoittuneesta maasta löytyneitä "aarteita". 26.11.2013. Sarita Sandell.

2 SASTAMALA — YLI-RITALA

1 SASTAMALA RITALA

Muinaisjäännytyyppi- ja tarkenne:	asuinpaikat
Ajoitus:	kivikautinen
Rauhoitusluokka:	2
Lukumäärä:	1
Kiinteistötiedot:	790-537-1-106 (Ritala Ritva ja Martti)
Sijaintitiedot:	Karttalehti M3342F (TM35-lehtijako) Peruskartta 212104 P=6807338 I=275935 P(YKJ)=6810195 I(YKJ)=3276014 Z= 62-67 m mpy
Aikaisemmat tutkimukset:	-
Aikaisemmat löydöt:	-
Tutkimusajankohta:	5.11-8.11.2013
Löydöt:	KM 39716: 1-3
Valokuvat:	KYY131



Kartta 10. Peruskarttaote. Pohjakartta © Maanmittauslaitos, 2013, MK 1:20000.

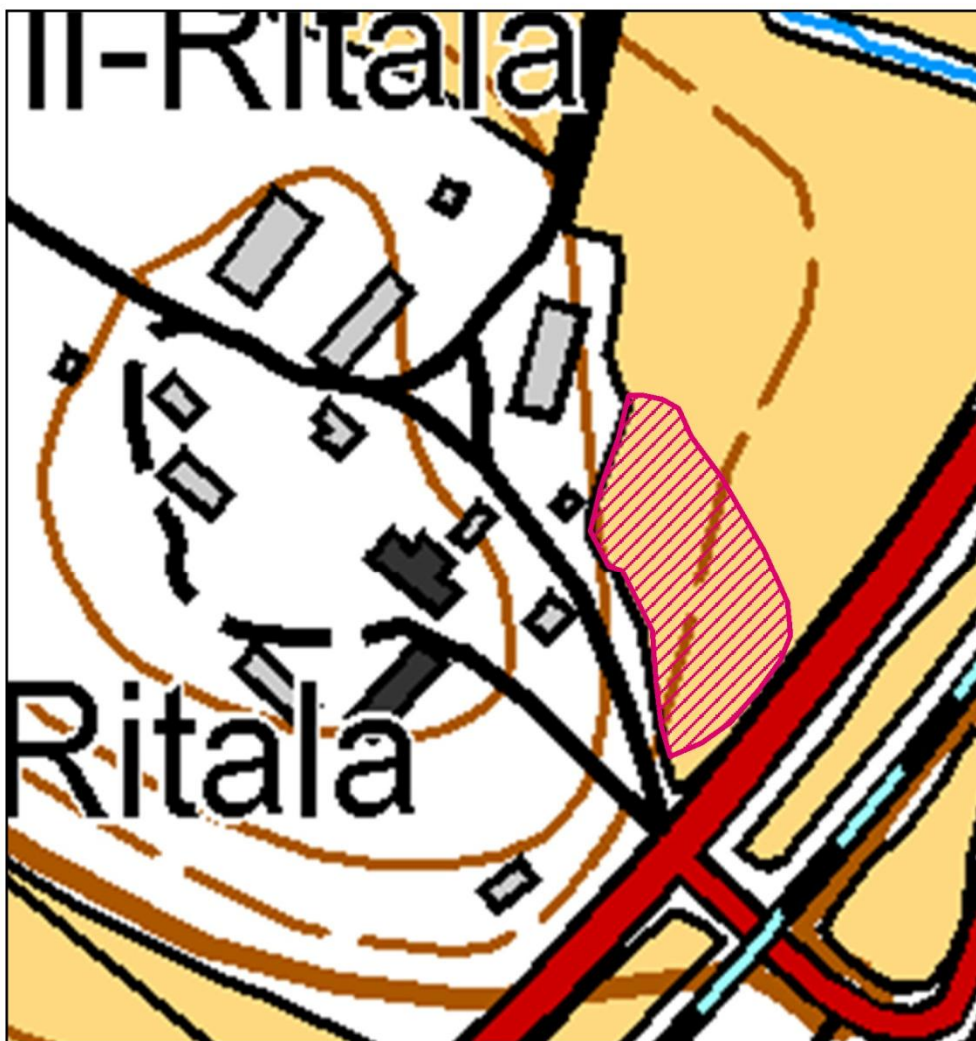
Kohteen sijainti ja kuvaus

Yli-Ritalan kivikautinen asuinpaikka sijaitsee Sastamalan kaupungin lounaisosassa entisen Vammalan alueella, Ritalan historiallisen kylänpaikan [1000019871] itäpuolella olevalla pellolla, noin 7,7 km Tyrvään Pyhän Olavin kirkosta lounaseen. Kokemäenjoki virtaa n. 0,5 km päässä etelässä. Kohde on selvästi ympäristöstään erottuvan Ritalan kylämän kyljessä ja kuuluu topografian puolesta mäen reuna-alueisiin. Maaperä on sekä maaperäkartan (212104) että kenttähavaintojen perusteella kauttaaltaan savea ja hiesua/hietaa, jonka seassa on kiviä ja suurempia lohkareita. Löytöalue rajautuu lännessä ja pohjoisessa asuttuun tonttimaahan ja etelässä ja idässä Sastamalantiehen (nro 249). Asuinpaikka sijaitsee pääosin vanhan rantatörmän päällä, mutta levittäytyy myös loivasti etelään laskevaan rinteeseen.

Viimeisimmän jääkauden jälkeen Vammalan alueella oli pitkään lahti, joka oli Ancylys ja Litorina -vaiheissa yhteydessä Itämereen. Seudulle elintärkeä Kokemäenjoki kuroutui Itämerestä hiljalleen ja neoliittisen kivikauden aikana Yli-Ritalan alue nousi vedestä. Kohteen lähiympäristöstä tunnetaan useita kivikaudelle ajoittuvia kohteita ja lähin kivikautinen asuinpaikka Kontinkenttä (1000019875) sijaitseekin vajaan kilometrin päässä kaakossa.

Lisäksi Yli-Ritalan lähellä Kokemäenjoen pohjoisrannalla sijaitsee Santanummen (1000003646) kivikautinen asuinpaikka ja joen etelärannalla Rukkonkankaan (988010002) kivikautinen asuinpaikka.

Yli-Ritalan kivikautinen asuinpaikka löydettiin Ritalan kylänpaikkaan liittyvän arkeologisen valvonnan yhteydessä, kun vesi- ja viemäriputkilinjaa tarkastettiin. Pintapöiminnän kannalta olosuhteet (sade ja kynnetty pelto) olivat mainiot ja alueelta löydettiinkin kvartsi-iskoksia, kaksi kvartsiesinettä ja yksi kivilajisäle. Tutkimusten aikana ei havaittu merkkejä kiinteistä rakenteista. Löytöalue ulottuu pellon eteläreunasta navetan nurkalle noin 80 m matkan ja on leveydeltään 25-35 m. Koska tutkimus keskittyi Ritalan vanhan kylänpaikan tutkimiseen, kivikautiselle asuinpaikalle asetettu raja-alue on alustava ja vain suuntaa-antava ja kohteen tarkempi määrittäminen vaatisi lisätutkimuksia.



 Sastamala Yli-Ritala. Muinaisjäännösalue.

Kartta 11. Sastamala Yli-Ritala. Kivikautisen asuinpaikan suuntaa-antava raja-alue. Pohjakartta © Maanmittauslaitos, 2013. MK 1:2000.



Kuva 12. Yli-Ritalan kivikautinen asuinpaikka pellolla. Kohti lounasta. 6.11.2013. S. Sandell.



Kuva 13. Yli-Ritalan kivikautisen asuinpaikan kohdalla kulkeva viemäri linja mäen koillispuolella. Kohti kaakkoa. 8.11.2013. S. Sandell.



Kuva 14. Yli-Ritalan kivikautisen asuinpaikan löytöjä (KM 39716: 1-3). 26.11.2013. S. Sandell.

LIITTEET

LIITE 1

DIGITAALIKUVALUETTELO

Luettelo Sastamalan Ritalan vesi- ja viemärointitöiden arkeologisen valvonnan (2013) raporttiin kuuluvista digitaalisista valokuvista.

Kuvat on luetteloitu Tampereen museoiden Siiri-kuvatietokantaan (KYY131).

Kuva 1. Putkilinjan aloituspiste Ritalan kylämäen eteläkulmassa. Kohti koillista. 29.10.2013. S. Sandell.

Kuva 2. Vasemmalla tyhjää putkikaivantoa savisessa pellossa mäen lounaispuolella ja oikealla Tikkalan talon lounaispuolen koivikossa. länsipuolelta. Kohti luodetta ja lounasta 29.10.2013 ja 31.10.2013. S. Sandell.

Kuva 3. Mäen länsipuolelta Tikkalan talon viemäriinjaukselta löytynyt epämääräinen kiveys. Yleiskartalla nro 1. Kohti luodetta. 31.10.2013. S. Sandell.

Kuva 4. Partamieskannun fragmentti (KM 39715: 1, yleiskartalla nro 1). 26.11.2013. S. Sandell.

Kuva 5. Tikkalan talon pihapiiriä. Talon vasemmassa päädyssä kasvillisuuden alla säilynyt vanha rakennuksen kivijalka. Yleiskartalla nro 2. Kohti lounasta. 31.10.2013. S. Sandell.

Kuva 6. Kivirakenteita. Vasemmalla mahdollinen muuntajan kivijalka. Oikealla kärrypolun pengerrykseen liittyvä kiveys. Yleiskartalla nrot 5 ja 6. Kohti pohjoista ja koillista. 30.10.2013 ja 1.11.2013. S. Sandell.

Kuva 7. Vanhoja tienpohjia. Vasemmalla yleiskartalla nro 3 kohdalla profiilissa näkyneitä tiilimurskaa ja pikeä. Oikealla yleiskartalla nro 4 kohdalla profiilissa nähtävissä tien pohjaksi ajettua tiiltä. Kohti koillista ja luodetta. 29.10.2013 ja 1.11.2013. S. Sandell.

Kuva 8. Ali-Ritalan pihapiiriä. Kohti etelää. 6.11.2013. S. Sandell.

Kuva 9. Yli-Ritalan pihapiiriä. Kohti itää. 6.11.2013. S. Sandell.

Kuva 10. Säilynyttä kulttuurikerrosta. Vasemmalla tummaa kulttuurimaata Ritalantien alta. Oikealla käsin tehtyjen olkisekoitteisten tielten palasia ja palamattomia luita profiilissa. Yleiskartalla nro 7. Kohti pohjoista. 7.11.2013. S. Sandell.

Kuva 11. Historialliseen kylätonttiin liittyviä löytöjä (KM 39715: 1-3). Vasemmalla partamieskannun fragmentti, boluskoristeisen vadin osa ja punasavikahva. Oikealla Yli-Ritalan pihan sekoittuneesta maasta löytyneitä "aarteita". 26.11.2013. Sarita Sandell.

Kuva 12. Yli-Ritalan kivikautinen asuinpaikka pellolla. Kohti lounasta. 6.11.2013. S. Sandell.

Kuva 13. Yli-Ritalan kivikautisen asuinpaikan kohdalla kulkeva viemäri linja mäen koillispuolella. Kohti kaakkoa. 8.11.2013. S. Sandell.

Kuva 14. Yli-Ritalan kivikautisen asuinpaikan löytöjä (KM 39716: 1-3). 26.11.2013. S. Sandell.

Kannen kuva: Ritalan vanha kylämäki. Etualalla pellolla Yli-Ritalan kivikautinen asuinpaikka. Kohti luodetta. 6.11.2013. Sarita Sandell.

KARTTALUETTELO

Luettelo Sastamalan Ritalan vesi- ja viemärointitöiden arkeologisen valvonnan (2013) raporttiin kuuluvista kartoista.

Kartta 1. Tutkimusalueen sijainti. Pohjakartta © Maanmittauslaitos, 2013, MK 1:150000.

Kartta 2. Ote Kuninkaan kartastosta 1700-luvun lopulta. Kylät on vahvistettu päälle punaisella. (Kuvan lähde: Poutiainen et al. 2011: 7.)

Kartta 3. Tutkimusalue vuoden 1811 (A. Ringblom) isojakokartassa. (Kiikka. A36:7/4-65 (17) Kiimajärvi; digi.narc.fi.)

Kartta 4. Sastamala Ritala, kylätontin alue vuoden 1811 (A. Ringblom) isojakokartan mukaan. Pohjakartta © Maanmittauslaitos, 2013, MK 1:2000. Tonttialue merkitty punaisella, tiet vaaleanpunaisella, rantaviiva sinisellä, pellot keltaisella ja kartanon alue (Riddala gård) vihreällä (merkinnät S. Sandell).

Kartta 5. Tutkitun putkilinjan reitti. Pohjakartta © Maanmittauslaitos, 2013, MK 1:2000.

Kartta 6. Peruskarttaote. Pohjakartta © Maanmittauslaitos, 2013, MK 1:20000.

Kartta 7. Sastamala Ritala. Yleiskartta. MK 1: 2500. Numerot viittaavat tekstissä mainittuihin löytöihin, rakenteisiin ja ilmiöihin.

Kartta 8. Ote Kiikan pitäjänkartasta mahdollisesti 1800-luvulta. Tarkka laatimisvuosi ei ole tiedossa. Kartassa mäen alueelle ei ole merkitty rakennuksia. (2121 04 1a -/- -Kiikka; digi.narc.fi.)*

Kartta 9. Tutkimusalue vuoden 1906 (V. Andersson) kartassa "Isojaon täydennys Kiimajärven jakokunnassa". Kartassa mäen alueella on kolme rakennusta. (Kiikka. A36:7/95-133 (7) Kiimajärvi; digi.narc.fi.)

Kartta 10. Peruskarttaote. Pohjakartta © Maanmittauslaitos, 2013, MK 1:20000.

Kartta 11. Sastamala Yli-Ritala. Kivikautisen asuinpaikan suuntaa-antava raja. Pohjakartta © Maanmittauslaitos, 2013. MK 1:2000.

LÖYTÖLUETTELO

Luettelo Sastamalan Ritalan vesi- ja viemäröintitöiden arkeologisen valvonnan (2013) yhteydessä tehdyistä löydöistä (KM 39715-39716, diar. 28.11.2013).

KM 39715 SASTAMALA RITALA

KM 39715:1 Saviastianpala, 1 kpl, 74,02 g, partamieskannun kylkifragmentti

KM 39715:2 Punasavivadin fragmentti, 1 kpl, 65,10 g, boluskoristeisen vadin kappale

KM 39715:3 Punasaviastian kahva, 1 kpl, 11,19 g

KM 39716 SASTAMALA YLI-RITALA

KM 39716:1 Kivilaji-iskos, 1 kpl, 12,08 g

KM 39716:2 Kvartsiesineitä, 2 kpl, 5,24 g

KM 39716:3 Kvartsi-iskoksia, 2 kpl, 8,03 g