



PIRKANMAAN MAAKUNTAMUSEO

Pälkäne Pappila Pappila
Arkeologinen valvonta 2013

Sami Raninen
Pirkanmaan maakuntamuseo
Kulttuuriympäristöyksikkö

SISÄLLYSLUETTELO

Sisällysluettelo	1
Arkisto- ja rekisteritiedot	2
Tiivistelmä	3
Lähestymiskartat	4–6
Johdanto	7
Tutkimusalueen yleiskuvaus	7
Onkkaalan kylän ja lähiseudun historiasta ja arkeologiasta	7
Ennen myöhäisrautakautta	7
Myöhäisrautakausi, keskiaika ja Onkkaalan kylätontti	7
Keskiajan jälkeen	8
Pappilan muinaisjäännösrekisterikohteen kuvaus ja tutkimushistoria	9
Pappilan yleiskuvaus	9
Pappilan arkeologiset tutkimukset	9
Arkeologinen valvonta elokuussa 2013	10
Maalämpöjärjestelmän toteutus	10
Havainnot valvotussa putkilinjakaivannossa	10
Havainnot lämmönkeruupiirin alueella (lammashaassa)	14
Päätelmät ja loppuyhteenveto	16
Lähdeluettelo	16
Kuvatallenneluettelo	17
Kartat	

ARKISTO- JA REKISTERITIEDOT

Tutkimuskohteen koko nimi: Pälkäne Pappila Pappila

Kunta: Pälkäne

Kylä: Pappila

Kiinteistö: 635-426-1-38

Peruskarttalehti: 210104

Tutkimusalueen sijainti ETRS89-järjestelmässä: lat 61° 20.595' lon 24° 16.481'
lat 61° 20.598' lon 24° 16.5'

Korkeus: 89–90 m mpy

Tutkimuksen laji: työhankkeen arkeologinen valvonta

Tutkimuslaitos: Pirkanmaan maakuntamuseo, Kulttuuriympäristöyksikkö

Kenttätyöntekijä: Sami Raninen

Kenttätyöaika: 29. 8. 2013

Tutkitun alueen laajuus: noin 21 m pitkä putkikaivanto

Maanomistaja: Pälkäneen seurakunta

Maanomistajan osoite: Pälkäneen seurakunta, 36600 Pälkäne

Tutkimusten tilaaja: Pälkäneen seurakunta

Tutkimuskustannukset: 2035 e + alv

Löydöt: ei talteen otettuja löytöjä

Mustavalkonegatiivit: ei mustavalkonegatiiveja

Kuvatallenteet: KY 123: 1–10

Aikaisemmat tutkimukset: Juha-Matti Vuorinen 1996, inventointi

Katja Vuoristo 2005, inventointi

Vadim Adel 2006, valvonta

Hannu Poutiainen & Timo Jussila 2010, inventointi

Aikaisemmat löydöt: KM 2005001: 1–25

Arkistoitu kirjeenvaihto: Pirkanmaan maakuntamuseon lausunto 20.8.2013, diar: 301/2013

Liitteet: kuvatallenneluettelo, 1 kartta

Alkuperäisen inventointi säilytyspaikka: Pirkanmaan maakuntamuseo, Kulttuuriympäristöyksikkö

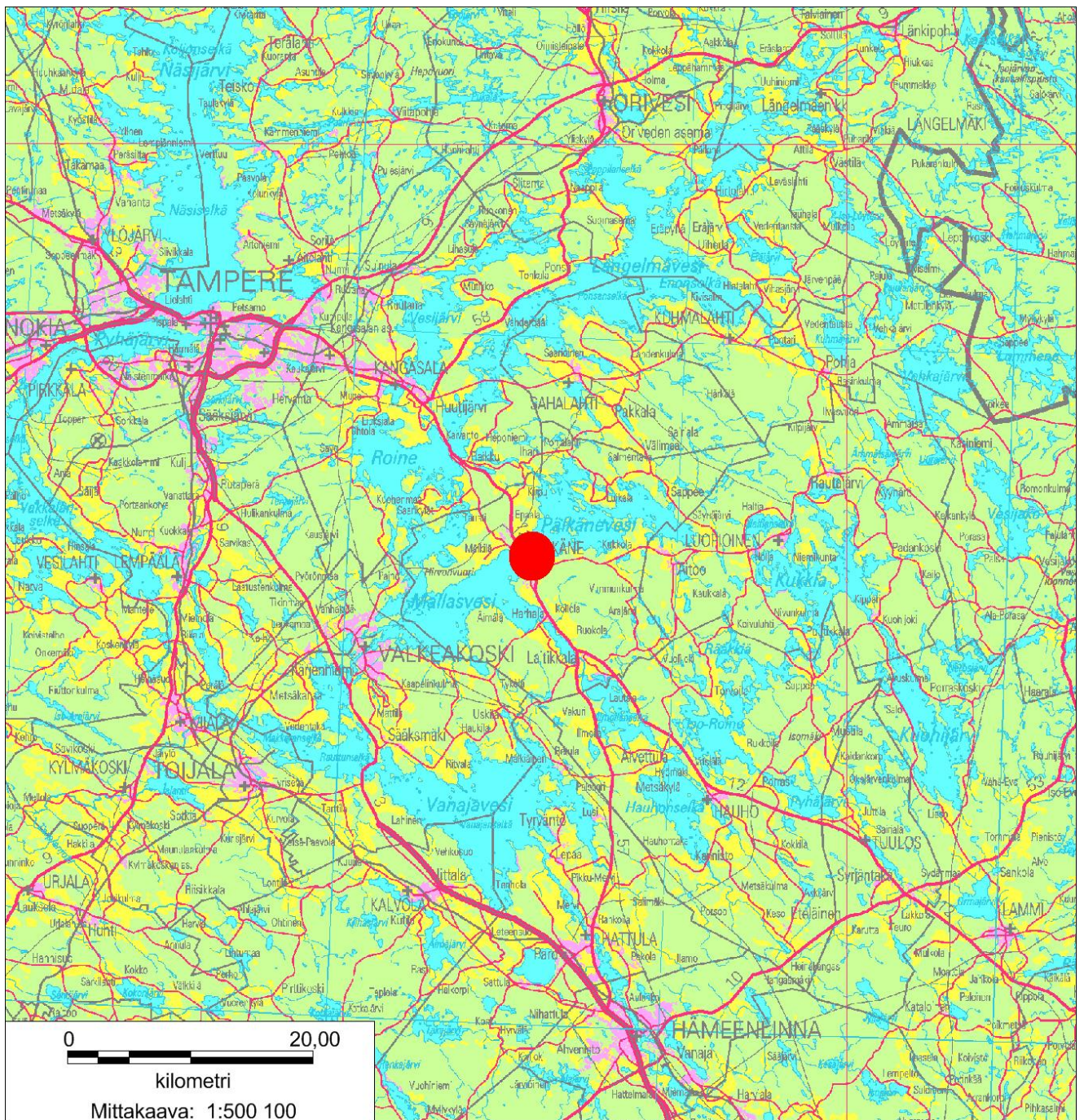
Kopion säilytyspaikka: Museovirasto, Arkeologinen keskusarkisto

Sivumäärä: 17

TIIVISTELMÄ

Pälkäneen pappilassa suoritettiin elokuussa 2013 maalämpöjärjestelmän rakentamiseen liittyvän kaivutyön arkeologinen valvonta. Valvotun alueen läheisyydessä sijaitsee Pappilan muinaisjäännösalue. Valvonnassa ei kuitenkaan havaittu viitteitä kiinteästä muinaisjäännöksestä. Valvotulla alueella ja läheisellä pappilan lammashaan alueella tehtiin havaintoja resenteistä ja/tai merkitykseltään epäselvistä rakenteista ja maansiirtotöistä.

LÄHESTYMISKARTTA 1: Pälkäne Pappila Pappila



Tutkimuskohde merkitty punaisella pallolla

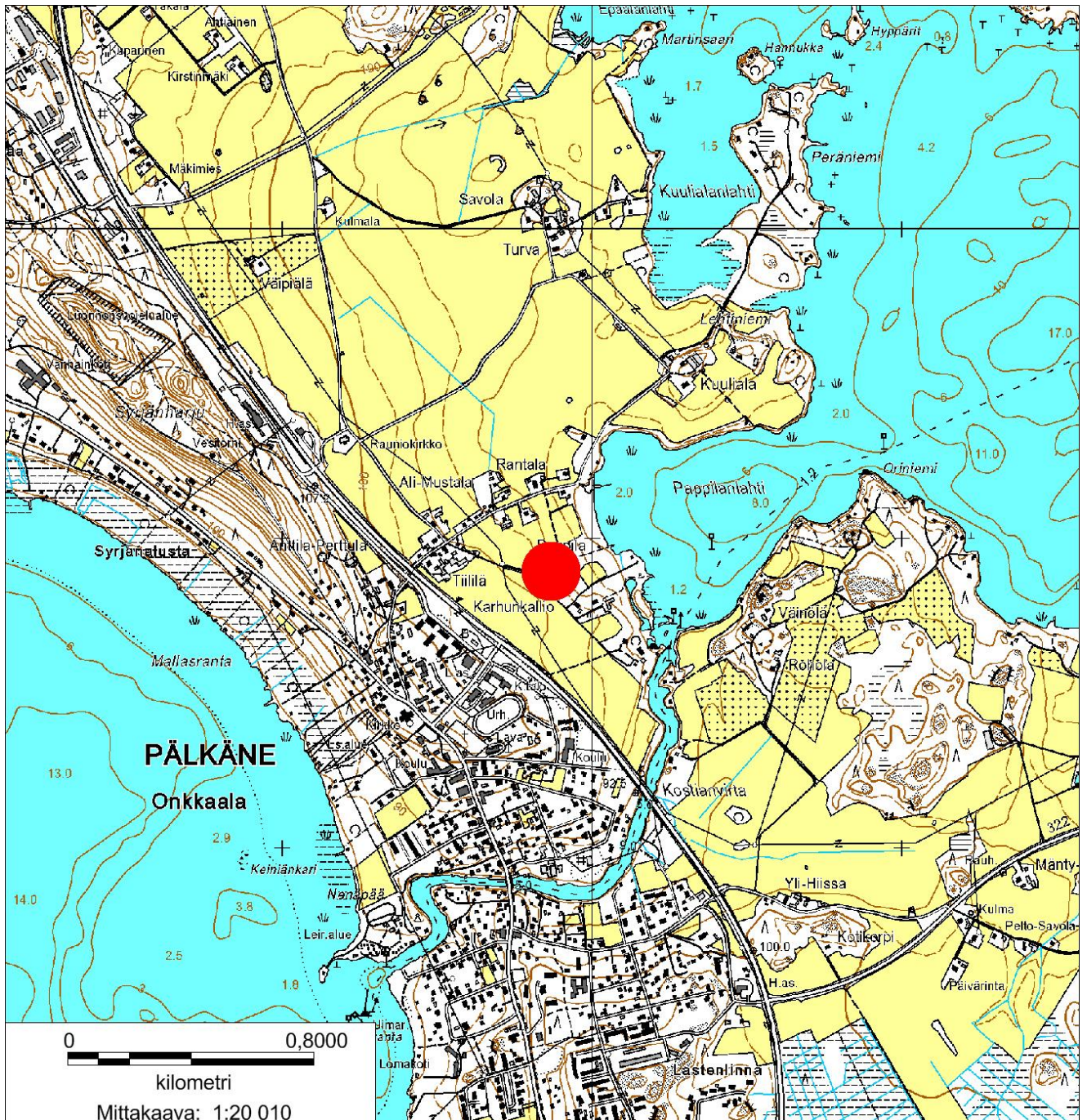
Kartan keskikoordinaatti: lat 61° 20.598' lon 24° 16.482'

(c) Maanmittauslaitos, lupa PISA/020/2006

Lisäykset pohjakarttaan: Sami Raninen

LÄHESTYMISKARTTA 2 (peruskarttaote): Pälkäne Pappila Pappila

Pohjakarttalehti: 210104



Tutkimuskohde merkitty punaisella pallolla

Kartan keskikoordinaatti: lat 61° 20.598' lon 24° 16.482'

(c) Maanmittauslaitos, lupa PISA/020/2006

Lisäykset pohjakarttaan: Sami Raninen

LÄHESTYMISKARTTA 3 (peruskarttaote): Pälkäne Pappila Pappila
Pohjakarttalehti: 210104



Tutkimuskohde merkitty punaisella viivalla, jota vihreä nuoli osoittaa

Kartan keskikoordinaatti: lat 61° 20.598' lon 24° 16.482'

(c) Maanmittauslaitos, lupa PISA/020/2006

Lisäykset pohjakarttaan: Sami Raninen

JOHDANTO

Elo- ja syyskuun taitteessa 2013 Pälkäneen seurakunta toteutti maalämpöjärjestelmän rakentamisen Pälkäneen pappilaan, jonka tiloissa toimii nykyisin seurakunnan kirkkoherranvirasto. Järjestelmään liittyvät putkistot kaivettiin pappilan takapihalle ja lammashakaan.

Koska pappilan etupihalta tunnetaan kiinteä muinaisjäänös (*Pälkäne Pappila Pappila*, muinaisjäänösrekisteritunnus 1000003215), Pirkanmaan maakuntamuseon Kulttuuriympäristöyksikkö edellytti 20. elokuuta antamassaan lausunnossa takapiha-alueelle ja lammashaan länsireunaan tehtävän kaivutyön arkeologista valvontaa. Valvonnan suoritti 29. elokuuta 2013 FM Sami Raninen. Työn valvojana toimi Ulla Lähdesmäki.

TUTKIMUSALUEEN YLEISKUVAUS

Pälkäne sijaitsee Kaakkois-Pirkanmaalla, jossa maisemaa hallitsevat Kokemäenjoen vesistöön kuuluvat suurehkot järvet. Tutkimusalue sijaitsee Pälkäneen pappilan (kirkkoherranviraston) tontilla, Pälkäneen keskustaajaman liepeillä, **Onkkaalan historiallisen kylätontin** lähellä Pälkäneveden ja Mallasveden välisellä kannaksella. Tarkemmin sanottuna tutkimusalue sijaitsee kannaksen itäosassa Pälkäneveden puolella noin 150 metrin päässä Pappilanlahden länsirannasta. Maisemaan on vaikuttanut voimakkaasti se, että vuonna 1604 Pälkäneveden rantaviiva siirtyi taaksepäin Pälkänevedestä Mallasveteen laskevan Kostianvirran puhjettua. Kostianvirran niska sijaitsee Pappilanlahden eteläpäässä elokuun 2013 tutkimusalueesta nelisen sataa metriä etelään.

ONKKAALAN KYLÄN JA LÄHISEUDUN HISTORIASTA JA ARKEOLOGIASTA

Ennen myöhäisrautakautta

Onkkaalan historiallisen kylätontin ja kunnan keskustaajaman alueella on tehty neljä kivikautista esinelöytöä, joista 1 tai 2 on mesoliittisia, 1 kampakeramiikan ajalta ja 1 ajoittamaton (Huurre 1972: 43, 91). Nämä irtolöytöpaikat tarkastettiin Pälkäneen inventoinnissa vuonna 1995 (Vuorinen 1996: 161–167), mutta ne eivät sisälly muinaisjäänösrekisteriin. Muinaisjäänösrekisteriin on kuitenkin viety kylätontista noin kilometrin verran pohjoiseen sijaitseva *Kuuliala W*-niminen tutkimaton kivikautinen asuinpaikka (inventointilöytöinä kvartsi-iskoksia; Poutiainen & Jussila 2010: 25, 26). Pari kolme kilometriä pohjoiseen kylätontista Epaalan alueella on tehty vasarakirveskulttuurin esinelöytöjä (Huurre 1972: 43, 86, 87).

Varhaismetallikautiseen asutukseen Onkkaalan lähiseudulla viittaa *Epaalan Hyllin* viikinkiaikaisen muinaisjäänöksen kaivauksissa löytynyt Luukonsaaren keramiikka pari kilometriä pohjoiseen kylätontista (Huurre 1972: 57). Noin 2,5 kilometriä Onkkaalan historialliselta kylätontilta länteen sijaitsee Mallasveden pohjoispuolella *Myttäälän* rautakautinen kalmisto. Sieltä on tehty nuoremman roomalaisajan ja kansainvaellusajan taitteeseen ajoittuvia aselöytöjä (Huurre 1972: 63). Noin 2,5 kilometriä Papinlahdelta itäkoilliseen sijaitsee Pälkäneveden selällä Ristisaari eli Ylisalo, jolta on saatu irtolöytönä soikea tuluskivi (KM 6715; Vuorinen 1996: 163). Saarella on myös ajoittamaton kiviröykkiö, joka on viety muinaisjäänösrekisteriin kohdenimellä *Ristisaari*.

Myöhäisrautakausi, keskiaika ja Onkkaalan kylätontti

Myöhäisrautakaudesta puhuttaessa kiinteään asutukseen viittaavia löytöjä on tehty myös Onkkaalassa eikä pelkästään sen lähiseudulla. Jo 1780-luvulla löytyi purku- ja rakennustyön yhteydessä silloisen pappilan perustuksista eli elokuun 2013 tutkimusalueen läheisyydestä 1000-luvun puolivälin hopea-äärre, johon sisältyi yli 100 rahaa ja pari hopeaesinettä (Huurre 1972: 105). Kalmistolöytöjä ovat *Ristiänmäen* ruumishaudat noin puoli kilometriä kylätontista etelään (mj-rekisteritunnus 635010011) sekä keskiaikaisen kirkonraunion luota löytyneet viitteet rautakautisista haudoista (ks. alla). Mainittava on myös kaksi Onkkaalasta tehtyä myöhäisrautakautista irtolöytöä: keihäänkärki (KM 3013), jonka tarkkaa löytöpaikkaa ei vuoden 1995 inventoinnissa voitu määrittää (Vuorinen 1996: 165) ja hevosenkenkäsolki (KM 37404), jonka löytöpaikan yhteydestä ei tarkastuksessa havaittu merkkiä kiinteästä muinaisjäännöksestä (Tiainen 2008; kohde on viety irtolöytöpaikkana muinaisjäännösrekisteriin nimellä *Aurinkopelto*).

Rautakautisen asutuksen pohjalta kasvaneen Onkkaalan kylän varhaisin tekstiesiintymä on jo vuodelta 1340. Kylätontin inventointi- ja muinaisjäännösrekisteritietoihin näyttää sisältyvän sekaannus. Vuoden 1754 isojakokartassa kuvatun kylätontin säilynyt osa muodostaa muinaisjäännösrekisterikohteen nimeltä *Onkkaala (Onkkaala) Ali-Mustala* (Vuoristo 2005: 17). Kyseinen mahdollisena muinaisjäännöksenä rekisteröity kohde on nykyisin peltoa. Sieltä on pintapoiminnassa saatu historiallisen ajan asuinpaikkalöytöjä (Vuoristo 2005: 17) ja se sisältyy Hannu Poutiaisen ja Timo Jussilan (2010: 19) inventointikertomuksessa esitettyyn isojakokartan mukaiseen Onkkaalan kylätontin rajaukseen.

Jostain syystä samassa inventointikertomuksessa ja muinaisjäännösrekisterissä kylätonttiin kuitenkin yhdistetään *Onkkaalan (Onkkaala) Tiililän* muinaisjäännösrekisterikohde, vaikka se sijaitsee kokonaisuudessaan Poutiaisen ja Jussilan kartassaan esittämän kylätonttipaikkannuksen ulkopuolella. Kylätontin karttapaikkannus näyttää oikealta, joten Tiililän mj-rekisterikohde sijaitsee isojakokartassa kuvatulla pappilan pellolla kylätontin itäpuolella noin 70 metrin päässä kylätontin itäkulmasta. Kohde on yhä peltoa. Vuoriston (2005: 16) tekemien pintapoimintalöytöjen perusteella Tiililä on rekisteröity rautakautisena ja keskiaikaisena asuinpaikkana, joten se ehkä liittyy kylätontin varhaisempaan sijaintiin. Isojakokartan mukaisella kylätontilla sijaitsee tiivistä pientaloasutusta. Poutiaisen ja Jussilan mukaan kylätontti voidaankin katsoa arkeologisessa mielessä kokonaan tuhoutuneeksi lukuun ottamatta ”Tiililää” (tarkoittaen ilmeisesti Ali-Mustalan mj-rekisterikohdetta; Poutiainen & Jussila 2010: 18, 19).

Onkkaala oli keskiajalta lähtien Pälkäneen kirkonkylä. Markus Hiekkasen mukaan myöhemmän kivikirkon (nykyisen kirkonraunion) kohdalle, nelisen sataa metriä kylätontista luoteeseen, rakennettiin 1300-luvun jälkipuolella puukappeli. Aluksi puukirkko kuului Kangasalan seurakunnan alaisuuteen, kunnes Pälkäneestä tuli itsenäinen seurakunta 1400-luvun alkupuolella. Kivikirkko suunniteltiin ja rakennettiin luultavasti noin vuosina 1495–1505 (Hiekkänen 2007: 318–320). 1800-luvulla rappeutuneen kivikirkon raunio on muinaisjäännösrekisterissä *Rauniokirkko*-niminen kohde (mj-rekisteritunnus 635000002). Rauniokirkolla tehtyjen kaivausten yhteydessä on löytynyt merkkejä rautakautisista hautauksista.

Keskiajan jälkeen

Onkkaalan tunnetuin historiallinen tapahtuma lienee Kostianvirran taistelu (v. 1713), johon liittyneiden kenttälinnoitteiden jäännökset muodostavat muinaisjäännösrekisterikohteen nimeltä *Kostianvirta* (mj-rekisteritunnus 635000001).

Vuonna 1831 tapahtuneen tulipalon jälkeen Onkkaalan kylä siirrettiin osittain pois vanhalta kylätontilta. Uudella paikallaan maantien varrella, hieman etelään vanhasta kylätontista, Onkkaalan kirkonkylä kasvoi voimakkaasti 1800-luvulla ja kehittyi taajamaksi 1920- ja 1930-luvuilla. Vanha kylätonttikin on silti pysynyt tiheästi rakennettuna pientaloasuinalueena.

PAPPILAN MUINAISJÄÄNNÖSREKISTERIKOHTEN KUVAUS JA TUTKIMUSHISTORIA

Pappilan yleiskuvaus

Pappilan muinaisjäännösrekisterikohde sijaitsee Tiililän mj-rekisterikohteen kaakkoispuolella runsaan 200 metrin päässä Onkkaalan historiallisesta kylätontista (Jussila 2009: 21). Kohde sijaitsee Pälkäneen vanhan kirkkoherranpappilan tontilla.

Pappilan päärakennuksen pohjoispuolella on varastorakennus, luoteis- ja länsipuolella tasoitettua pihaluettua. Etelä- ja kaakkoispuolella on pihaa ja nykyiseen lammashakaan sisältyvä villiintynyt, puita kasvava alue. Päärakennuksen itäpuolella on alaspäin viettävä takapiha. Sen takana erottuu selkeästi vuotta 1604 edeltänyt rantatörmä, jota on pengerrytetty. Rantatörmän itäpuolella levittäytyy lammashaka, jonka aitaukseen sisältyy myös rantatörmän yläpuolelta em. alue päärakennuksen eteläpuolella.

Poutiaisen ja Jussilan mukaan isojakokartassa (v. 1756) kuvattu pappilan talotontti voidaan paikantaa nykyisen päärakennuksen etelä- ja kaakkoispuolelle sekä päärakennuksen eteläosan kohdalle (Poutiainen & Jussila 2010: 20, 21). Isojakokartassa silloinen päärakennus on kuvattu talotontin lounaisreunalle, kun taas tontin koillis- ja pohjoisosaan on merkitty ulkorakennuksia. Poutiaisen ja Jussilan paikantama talotontti sijaitsee suurelta osin em. lammashakaan liittyvällä villiintyneellä alueella.

Vanhimmat Pälkäneen kirkkoherranpappilaa käsittelevät tekstilähteet ovat 1600-luvulta (rakennusten hoitojakoluettelo v. 1639, inventaariluettelo v. 1669, katselmuspöytäkirja v. 1700). Pappilaan kuului vuonna 1639 yli 20 eri rakennusta ulkorakennukset mukaan lukien (Koukkula 1971: 545–547). Pappila paloi 1650-luvulla. Päärakennus purettiin ja rakennettiin uudestaan useaan eri otteeseen, kuten vuosina 1739, 1781 ja 1796. Nykyisen päärakennuksen runko on 1850-luvulta (Koukkula 1971: 547–549), arkistosiipi 1930-luvulta (talouspäällikkö Kristel Muru-Tanila, suullinen tiedonanto 28. 9. 2013).

Pappilan ohi kulkee Pappilantie. Onkkaalan kylätontin ja pappilan välinen Pappilantien osuus vastaa isojakokartassa ja pitäjänkartassa kuvattua tielinjaa (Luoto 2012). Pappilantieltä kääntyy Pappilan pihalle kaksi pihatietä. Vanhan kuusikujan reunustama eteläinen pihatie vastanee suunnilleen em. historiallista tielinjaa. Pohjoinen pihatie lähestyy pappilan päärakennuksen pohjoispäätä ja menee siten sivuun Jussilan paikantamasta historiallisesta pappilan talotontista.

Pappilan arkeologiset tutkimukset

Vuoden 1995 inventointikertomuksessa mainitaan Pappila irtolöytöpaikkana edellä kuvatun rautakautisen hopea-aarrelöydön yhteydessä (Vuorinen 1996: 168). Kiinteä muinaisjäännös Pappilassa todettiin vuonna 2004 FM Katja Vuoriston suorittamassa Epaalan, Kuulialan ja Onkkaalan kulttuurimaisema-alueen inventoinnissa. Koekuoppien perusteella voitiin todeta, että päärakennuksen lounais- ja etelälounaispuolella sijaitsee maanpinnan alla mullansekaisia, osin nokisia tai hiilisiä kerroksia, joista löytyy historiallisen ajan asuinpaikkalöytöjä ja rautakaudentyypistä keramiikkaa sekä rauta- ja savikuonaa ja palanutta luuta. Lisäksi alueelta löytyi noin 3 x 5 metrin laajuinen kivijalka. Päärakennuksen koillispuolella

havaittiin päärakennusta vanhempaa purkukerrosta, mutta ei kiinteää muinaisjäännöstä (Vuoristo 2005: 14, 15). Löytöjen perusteella Pappilan kiinteä muinaisjäännös on rekisteröity rautakautisena, keskiaikaisena ja historiallisena asuinpaikkana. Löydöt voivat viitata myös rautakautiseen polttokenttäkalmistoon (Adel 2007: 34).

Vuonna 2006 FM Vadim Adel suoritti päärakennuksen lounaispuolella konekaivutyön arkeologisen valvonnan, joka liittyi sadevesien poistojärjestelmän rakentamiseen. Valvonnassa 20–60 cm:n paksuisten täyttömaakerrosten alta löytyi sekoittuneita historiallisen ajan kulttuurikerroksia. Valvonnassa havaittiin kolme kiinteää kivrakennetta: tulisija, josta saatiin keskiaikainen radiohiiliajoitus (1300-luvulta), mahdollinen suurehkon puurakennuksen perustus (ehkä 1700-lukua vanhempi) ja mahdollinen uunin perustus (aikaisintaan luultavasti 1600–1700-luvulta). Esinelöytöihin sisältyi myös rautakaudentyypistä keramiikkaa (Adel 2006, 2007).

Vuonna 2009 kohde tarkastettiin täydennysinventoinnin yhteydessä, mutta uusia arkeologisia havaintoja ei silloin tehty (Poutiainen & Jussila 2010: 20). Alueella tehdyt koekaivaus (2005) ja arkeologinen valvonta (2006) sekä muinaisjäännösaluearajaus jäivät pääpiirteissään Poutiaisen ja Jussilan paikantaman isojakokartan mukaisen talotontin länsipuolelle (Poutiainen & Jussila 2010: 21).

Voidaan vielä mainita, että vuonna 2012 FM Kirsi Luoto suoritti maakaapelointityön arkeologisen valvonnan Pappilantiellä. Valvonnassa havaittiin historiallisia tiekerroksia ja likamaa-alue, joka saattaa olla yhteydessä läheisiin Tiirilän ja Pappilan muinaisjäännösalueisiin (Luoto 2012).

ARKEOLOGINEN VALVONTA ELOKUUSSA 2013

Maalämpöjärjestelmän toteutus

Maalämpöjärjestelmän lämmönkeruupiiri kaivettiin lammashakaan vuotta 1604 edeltävän järvenpohjan alueelle. Tältä osin kaivutyötä ei valvottu, joskin jälkikäteen osa lämmönkeruupiiriin liittyvistä kaivannoista voitiin käydä tarkastamassa.

Valvonnan kohteeksi rajattiin Kulttuuriympäristöyksikön lausunnossa maalämpökentän (lämmönkeruupiirin) ja pappilarakennuksen välinen putkilinja, jonka pituus on noin 21 m. Putkilinja lähtee päärakennuksen arkistosiiven pohjoisseinästä (päärakennuksen pohjoisosasta) ja kääntyy itäkoilliseen kulkien alas viettävän rinteän halki lammashaan alueelle. Putkilinja kulki alaspäin viettävän rinteän halki ja ulottui aivan lammashaan länsireunaan juuri rantatörmän alapuolella. Putkilinjan länsipään pohjoispuolella noin metrin päässä putkilinjasta sijaitsee iso betoninen kaivonkansi. Putkilinja kaivettiin koneellisesti arkeologin valvonnassa. Kaivanto ulottui noin 70 cm:n syvyyteen maanpinnasta. Kaivannon leveys maanpinnan tasolla oli noin 100 cm, pohjatasossa noin 60 cm.

Havainnot valvotussa putkilinjakaivannossa

Putkilinja kaivettiin suhteellisen homogeeniseen, löyhään ja multaiseen hiekkamaahan, joka vaikutti sekoittuneelta ja liikutellulta. Maan seassa oli jonkin verran purkujätettä (tiiltä, irrallisia rakennuskiviä). Parin metrin säteellä päärakennuksesta maa oli lähinnä täyttösoraa.



Kuva 1: Valvotun putkilinjan aluetta ennen kaivutyötä. Linja vedettiin alueelle, joka sijaitsee kuvassa kaivinkoneen kohdalta kuvan oikeaan alalaitaan. Taustalla lammashaka. Kuvattu itään. Kuvaaja: Sami Raninen. KYY 123: 2.



Kuva 2: Putkilinjakaivannon itäpäässä havaittu kivirakenne. Kuvattu etelään. Kuvaaja: Sami Raninen. KYY 123: 3.

Putkilinjakaivannon pohjaan tehtiin kairauksia, joiden perusteella puhdas pohjasavi sijaitsee noin 15 cm:n syvyydessä kaivannon pohjatasosta mitattuna. Kairattaessa ei havaittu kulttuurikerrosta, vaan multainen hiekkamaa tai sora vaikuttivat jatkuvan pohjasaveen asti. Kaivannon keskivaiheilla esiin tuli parin metrin matkalta styroksia. Se liittyyneen samaan routaeristykseen, joka mainitaan Vuoriston (2005: 15) inventointikertomuksessa. Styroksia sisältävän alueen tienoilla kairalla ei tavoitettu pohjasavea. Kairauksessa havaittiin kaivannon pohjatason alapuolella tummaa hiekkaista likamaata, joka näytti olevan yhteydessä styroksin esiintymiseen ollen siten todennäköisesti resentti ilmiö.

Noin 2,5 metrin päässä kaivannon läntisestä suuta havaittiin kaivannon eteläprofiilissa **ihmistekoinen kivirakenne**. Siihen sisältyi 1) noin 25–30 cm:n paksuinen ja noin 140 cm leveä kerros pieniä (halkaisijaltaan enimmäkseen alle 10 cm) mukulakiviä, joiden päälle oli aseteltu 2) kaksi rakennuskiviltä vaikuttavaa epäsymmetristä lohkokiveä (toinen pituudeltaan noin 55 cm ja paksuudeltaan noin 25 cm, toinen pituudeltaan noin 40 cm ja paksuudeltaan noin 15 cm). Rakennelma sijaitsi kokonaisuudessaan sekoittuneen multaisen hiekkamaan keskellä. Rakenteen pohjataso oli noin 60 cm:n syvyydessä ja pintataso muutamia senttimetrejä maanpinnan alapuolella. Rakennetta poistettiin kaivantoa tehtäessä noin 20–30 cm:n leveydeltä. Rakenne ei ulottunut kaivannon pohjoisprofiiliin asti. Rakennelman yhteydessä ei havaittu löytöjä. Jos kyseessä ei ole vanhan kuopan täyttö, sijaintinsa puolesta se voisi olla jonkinlainen vanhan rantatörmän pengertämiseen liittyvä tukirakenne.

Putkilinjakaivannosta tehtiin joitakin löytöjä, joita ei otettu talteen. Löydöt olivat enimmäkseen resenttejä (modernia pullolasia, modernia posliinia). Yksi vihreän ja ilmakuplallisen tasolasin pala havaittiin. Eläimenluuta havaittiin vain yhden resentiltä vaikuttavan leukaluun verran.

Tiilenpaloja oli kaivannossa runsaasti. Osa niistä mitattiin (pituus x leveys x paksuus):

- 25 x 11 x 7 cm
- ? x 10,5 x 7 cm
- ? x ? x 7 cm
- ? x ? x 7 cm
- ? x 10,7 x 6,5 cm
- ? x 11 x 7 cm
- ? x 11 x 7 cm
- ? x 10 x 6 cm

Multaisen hiekkamaan seassa oli myös neljää vanhaa rakennuskiveä, joiden esiintyminen rajoittui valvotun kaivannon länsiosaan noin 4 metrin matkalle kaivannon suusta katsottuna. Kivet mitattiin (pituus x leveys x paksuus):

- 82 x 43 x 35 cm (epäsymmetrinen lohkokivi, pinnassa kiinni laastia ja tiiltä)
- 45 x 40 x 15 cm (lähes symmetrinen neliömäinen laakakivi)
- 45 x 45 x 22 cm (lähes symmetrinen neliömäinen laakakivi)
- 52 x 30 x 11 cm (epäsymmetrinen lohkokivi)

Em. rakennuskivet ja tiilet eivät muodostaneet rakennetta, vaan ne oli levitetty multaisen hiekkamaan sekaan purkujätteenä. Rakennuskivien keskittyminen kaivannon länsiosaan saattaa viitata siihen, että niiden levittäminen alueelle on jotenkin ollut yhteydessä pengerrystyöhön.



Kuva 3: Putkilinjakaivantoa ylärinteeseen ja länsilounaaseen päin nähtynä. Vasemmassa yläkulmassa näkyy pappilan arkistosiiven kivijalkaa ja keltaista seinää. Kuvassa näkyy routaeristeestä tms. peräisin olevaa styroksia. Kuvaaja: Sami Raninen. KYY 123: 5.

Tiivistäen voi sanoa, että putkilinjakaivanto tehtiin osin täyttösoraan, osin sekoittuneeseen multaiseen hiekkakerrokseen, joka sisältää purkujätettä ja johon on tehty pengerrystä ja resentejä kaivutöitä.

Havainnot lämmönkeruupiirin alueella (lammashaassa)

Vaikka lammashaan alueelle ja siten entiseen järvenpohjaan tehty lämmönkeruupiiri ei sisällynyt valvottavaan alueeseen, noin puolet siihen liittyvistä kaivannoista oli ehditty tehdä valvontaan mennessä (lämmönkeruupiirikentän pohjoispuolisko). Nämä kaivannot tarkastettiin ylimääräisenä työnä valvonnan yhteydessä. Samalla lammashaan maanpintaakin silmäiltiin.

Noin 22 metriä itäkoilliseen pappilan päärakennuksen arkistosiiven pohjoisnurkasta sijaitsee rakennuksenperustus, joka kirkkoherranviraston henkilökunnan mukaan on peräisin pappilan saunasta. Symmetrisistä, sammaloituneista lohkokivistä koostuvan perustuksen laajuus on 4 x 8 metriä (pituusakseli suunnilleen länsilounas–itäkoillinen-suunnassa). Rakennuksenperustuksen keskellä kohoaa selvästi erottuva sammaloitunut kumpare, luultavasti uunin tai kiukaan paikka, jonka pinnassa näkyy tiiliä. Rakennuksenperustuksen keskellä kasvaa korkea koivu ja vanha, ehkä noin satavuotias lehmus. Kyseinen rakennus on tästä päätellen purettu tai muuten hävinnyt viimeistään 1900-luvun alkupuolella. Toisaalta lohkokiviperustus ei voine olla 1800-lukua vanhempi.



Kuva 4: Rakennuksenperustuksen länsiosa. Kuvattu kaakkoon. Kuvaaja: Sami Raninen. KYY 123: 8.

Noin kaksi metriä länteen em. rakennuksenperustuksen läntisestä seinälinjasta tehtiin lämpölinjakaivannon koillisprofiilissa seuraava havainto: noin 140 cm:n syvyydessä maanpinnasta mitaten havaittiin kaksi vaakalinjassa vieretysten olevaa hyvin säilynyttä hirttä (suunnilleen pohjoinen–etelä-suunnassa). Hirsien halkaisija oli noin 15 cm ja ne olivat työstämättömiä. Niitä oli näkyvillä noin metrin pituudelta. Kaivannon puoleisen hirren säilyneen osan eteläpää oli näkyvissä (kaivinkoneen kauha oli repinyt hirren poikki, mutta poistettua osaa ei ollut havaittavissa). Toisen hirren päitä ei näkynyt.

Hirsien alapuolella oli pohjasavea, mutta niiden päällä oli sekoittuneelta vaikuttavaa hiekkaista maata. Normaalisti savimaa ulottuu lammashaan alueella maanpintaan saakka, mutta em. rakennuksenperustuksen läheisyydessä kaivantojen profiileissa havaittiin vaihtelevan paksuinen hiekkakerros, joka ulottui maanpinnasta saveen asti. Tämä viitanee jonkinlaisiin maansiirtotöihin.



Kuva 5: Hirsiä lämpölinjakaivannon profiilissa. Kuvattu itäkoilliseen. Kuvaaja: Sami Raninen. KYY 123: 9.

Kaivannon lounaisprofiilissa lähes vastapäätä em. hirsii erottui noin 20 cm:n syvyydessä kaksi vierekkäin olevaa kiveä (halkaisijaltaan noin 20 cm), joiden yhteydessä esiintyi joitakin tiilenpaloja. Kivien alla oli pohjasavea ja päällä hiekkaista maata.

Näiden profiileissa havaittujen antropogeenisten ilmiöiden alkuperästä, tarkoituksesta ja iästä ei voitu esittää arviota lukuun ottamatta sitä, että ne sijaitsivat alueella, joka oli veden alla ennen vuotta 1604.

Voidaan vielä lisätä, että lammashaan pohjoisosassa sijaitsee pappilan purettuun navettaan liittyviä betonirakenteita 1900-luvulta.

PÄÄTELMÄT JA LOPPUYHTEENVETO

Valvotussa putkilinjakaivannossa tehdyt havainnot viittaavat siihen, että pappilan puretuista tai tuhoutuneista asuin- tai ulkorakennuksista peräisin olevia rakennuskiviä ja tiiliä on levitetty lammashakaa kohti laskeutuvalla rinteelle (pappilan takapihalle). Aluetta on myös pengerrytetty ja sitä on kaivettu aiemminkin infrarakennustöiden yhteydessä. Esihistoriallisiin tai historiallisiin asuinpaikkatoimintoihin liittyviä kerroksia tai rakenteita ei kaivannossa havaittu. Kaivannon länsiosassa sijaitseva kivirakenne jäi arvoitukselliseksi. Todennäköisesti se kuitenkin liittyy rinteessä tehtyihin 1800- tai 1900-luvun maansiirtotöihin; maakerros, jossa se sijaitsee, vaikuttaa sekoittuneelta ja sisältää resentejä löytöjä. Allekirjoittaneen käsityksen mukaan sitä ei ole syytä arvioida niin vanhaksi tai merkittäväksi, että sen kohtelemisen kiinteänä muinaisjäännöksenä olisi tarpeen.

Tiivistäen voidaan siis todeta, että valvotussa putkilinjakaivannossa **ei havaittu kiinteää muinaisjäännöstä**. Päärakennuksen itäpuolelle vuonna 2004 kaivetussa koekuopassakaan (koekuoppa 9) ei havaittu kiinteää muinaisjäännöstä, mutta kylläkin vanhaa purkukerrosta (Vuoristo 2005: 15).

Lammashaan alueella havaittiin hävinneen rakennuksen perustus. Koska sen voidaan arvioida olevan peräisin aikaisintaan 1800-luvulla rakennetusta ulkorakennuksesta, sitä ei esitetä kiinteänä muinaisjäännöksenä suojeltavaksi. Rakennuksenperustuksen läheisyydestä tehtiin lämmönkeruuputkikaivantojen profiileissa uudella ajalla tapahtuneeseen maan sekoittumiseen tai maansiirtotöihin viittaavia havaintoja, joiden merkitystä on vaikea arvioida.

Tampereella 11.12.2013

Sami Raninen

LÄHDELUETTELO

Arkistolähteet

Adel, Vadim 2006:

Poutiainen, Hannu & Jussila, Timo 2010: Pälkäne Epaala-Kuuliala. *Osayleiskaava-alueen muinaisjäännös-inventointi 2009*. Mikrolitti Oy.

Luoto, Kirsi 2012:

Tiainen, Teemu 2008:

Vuorinen, Juha-Matti 1996: Pälkäne. *Arkeologinen inventointi 19.6.–14.7.1995*. (Kenttätyö: Pukkila, Jouko & Laakso, Ville). Tampereen museot.

Vuoristo, Katja 2005: Pälkäne Epaala-Kuuliala-Onkkaala. *Kulttuurimaisema-alueen osainventointi 7.–18.6. ja 11.–15.10.2004*. Museovirasto, Rakennushistorian osasto.

Julkaistut lähteet

Adel, Vadim 2007: Löytöjä Pälkäneen Pappilan pihasta. *Pirkan maan alta. Arkeologisia tutkimuksia* 8: 32–38.

Hiekkänen, Markus 2007: *Suomen keskiajan kivikirkot*. Suomalaisen Kirjallisuuden Seura, Helsinki.

Huurre, Matti 1972: Pälkäneen arkeologiasta. *Pälkäneen historia*: 41–110. Pälkäneen kunta.

Koukkula, Tuomo 1972: Pälkäneen historia 1500-luvulta 1860-luvulle. *Pälkäneen historia*: 233–612. Pälkäneen kunta.

Pälkäne Pappila Pappila 2013

KUVATALLENNELUETTELO

Kuvauspäivänäärä: 29. elokuuta 2013

Kuvaaja: Sami Raninen

Päännumero: KY 123

Arkistointi: Kuvat tallennettu jpg-muodossa Pirkanmaan maakuntamuseon Siiri-tietokantaan

Suunta: ilmansuunta, johon kamera kuvattaessa suunnattu

Alanumero	Kuvauskohde	Suunta
1	Päärakennuksen arkistosiiven N-seinä ja täyttösora	SSW
2	Putkilinjan alue ennen kaivutyötä	E
3	Kivirakenne putkilinjakaivannon E-päässä	S
4–6	Kuvasarja: putkilinjakaivanto idästä länteen ja rinnettä ylös	W
7	Putkilinjakaivannosta poistettuja lohkokiviä	-
8	Lammashaka: rakennuksenperustuksen W-osa	SE
9	Lammashaka: hirsii lämpölinjakaivannon profiilissa	ENE
10	Lammashaka: kiviä ja tiiltä lämpölinjakaivannon profiilissa	WSW