

Sastamala

Liuhalantien kivikautisen asuinpaikan
viereisen tieliittymän rakennustyön
arkeologinen tarkastus
19.11.2013

Ulla Moilanen/Pirkanmaan maakuntamuseo



Sisällysluettelo

Arkisto- ja rekisteritiedot	2
Tiivistelmä	3
1. Johdanto	4
2. Muutoskohteeseen vaikuttavat muinaisjäännösalueet	4
3. Kohteen tarkastus	7
Lähteet	12
Liitteet	13
Liite 1. Liite 1: VR Track Oy:n suunnitelmakartta	
Liite 2. Työmaan toimijoiden lausunto informaation kulusta työmaalla	

Arkisto- ja rekisteritiedot

Kohde:	Sastamala, Liuhalantie (1000019873)
Kohteen ajoitus:	Kivikausi
Tutkimuksen laatu:	Arkeologinen tarkastus
Kenttätyönjohtaja:	FM Ulla Moilanen
Tutkimuslaitos:	Pirkanmaan maakuntamuseo
Kenttätyöaika:	19.11.2013
Tutkimuksen tilaaja/rahoittaja:	VR Track Oy
Peruskarttalehti:	2121 04
Lähin koordinaattipiste:	6804800/24437900 ETRS-GK24/N2000
Lausunnon diariointinro ja -pvm:	46/2013, 4.3.2013
Kuvat:	KYY 130: 1-4
Aikaisemmat tutkimukset:	2012 H. Poutiainen & T. Rostedt/Mikroliitti Oy, valvonta 2011 H. Poutiainen et.al./Mikroliitti Oy, inventointi
Alkuperäinen raportti:	Pirkanmaan maakuntamuseo
Kopio:	VR Track Oy



Tiivistelmä

Liikenneviraston laatima ratasuunnitelma koskee Lielähti-Kokemäki –allianssihankeeseen rataosuutta Sastamalan ja Kokemäen välillä. Ratasuunnitelman alueella Km 248-249 suunnitelma käsittää Liuhalan tasoristeyksen parannustyön, johon liittyy uuden tieyhteyden rakentaminen maantien 12961 kohdalla. Muutoksen kohteena olevan alueen välittömästä läheisyydestä on todettu vuonna 2012 ennestään tuntematon kaksiosainen kiinteä muinaisjäännös, Liuhalantien kivikautinen asuinpaikka. Koska kiinteän muinaisjäännöksen tarkkaa maanalaista laajuutta ei tiedetä ja muutostyö sijoittuu muinaisjäännöksen välittömään läheisyyteen, oli uuden tieyhteyden rakentamiseen liittyvät kaivutyöt maantien 12961 kohdalla edellytetty tehtäväksi arkeologin valvonnassa. Valvontapäivänä havaittiin, että vanhan tieliittymän katkaisu ja uuden liittymän rakentaminen, sekä niihin liittyvät kaivutyöt oli jo kokonaisuudessaan tehty ja rakennustyömaa siirtynyt toiseen kohteeseen. Alue tarkastettiin ja dokumentoitiin valokuvaamalla. Olosuhteet havainnointiin olivat huonot tehdystä rakennustyöstä, sateesta, maaperästä ja pellon kunnosta johtuen. Pelto oli puitu, mutta ei kynnetty. Vesisade oli runsasta ja pellon maaperä tiiviin oloista savea. Tarkastuksessa tai pintapöiminnässä ei tehty arkeologisia havaintoja. Muinaisjäännös ei todennäköisesti ulotu rakennetulle alueelle, vaikka tarkempi arvio tästä olisi saatu valvonnassa.

U.M.

Ulla Moilanen, FM

1. Johdanto

Liikenneviraston laatima ratasuunnitelma koskee Lielähti-Kokemäki –allianssihankeeseen rataosuutta Sastamalan ja Kokemäen välillä. Ratasuunnitelman alueella Km 248-249 suunnitelma käsittää Liuhalan tasoristeyksen parannustyön, johon liittyy uuden tieyhteyden rakentaminen maantien 12961 kohdalla. Käytännössä tieyhteyden rakentaminen tarkoittaa, että Mäkikujan kiinteistöliittymää siirretään noin 10 metriä kauemmaksi tasoristeyksestä (Liite 1, VR Track Oy:n suunnitelmakartta).

Muutoksen kohteena olevan alueen välittömästä läheisyydestä on todettu vuonna 2012 ennestään tuntematon kaksiosainen kiinteä muinaisjäännös: Liuhalantien kivikautinen asuinpaikka (MJR 1000019873). Koska kiinteän muinaisjäännöksen tarkkaa maanalaista laajuutta ei tiedetä ja muutostyö sijoittuu muinaisjäännöksen välittömään läheisyyteen, oli uuden tieyhteyden rakentamiseen liittyvät kaivutyöt maantien 12961 kohdalla edellytetty tehtäväksi arkeologin valvonnassa (Pirkanmaan maakuntamuseon lausunto 4.3.2013, diar. 46/2013).

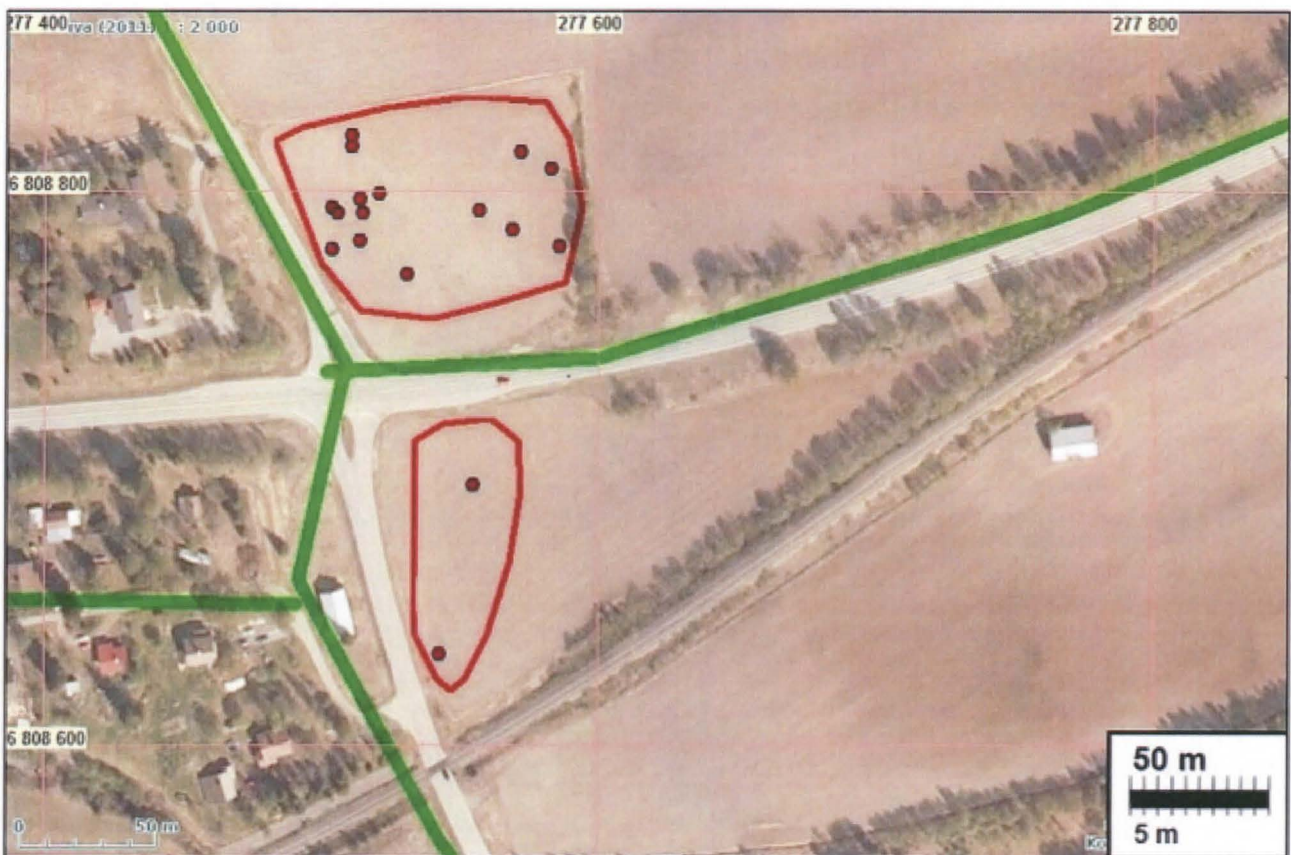
Valvonnan yhteyshenkilönä tilaajan puolesta toimi VR Track Oy:n vanhempi konsultti Jouni Mikkonen, joka otti yhteyttä Pirkanmaan maakuntamuseoon 5.11.2013 arkeologisen valvonnan järjestämiseksi. Työ sovittiin tehtäväksi 19.11.2013. Aamulla 19.11.2013 paikalle saavuttaessa vanhan tieliittymän katkaisu ja uuden liittymän rakentaminen, sekä niihin liittyvät kaivutyöt oli jo kokonaisuudessaan tehty ja rakennustyömaa siirtynyt toiseen kohteeseen. Alue tarkastettiin ja dokumentoitiin valokuvaamalla. Osa kuvista on luetteloitu numeroilla 130: 1-4. Runsas sade haittasi dokumentointia jonkin verran (ks. luku 3, Kohteen tarkastus). Maastotyön ja siihen liittyvän raportin on tehnyt FM Ulla Moilanen.

2. Muutoskohteeseen vaikuttavat muinaisjäännösalueet

Liuhalantien kivikautinen asuinpaikka sijaitsee humuspitoisella savipellolla Liuhalantien ja Kaukolantien itäpuolella, Satakunnantien pohjois- ja eteläpuolella rinteessä, joka viettää itään muinaiselle lahdelle päin. Asuinpaikka on löytynyt Mikroliitti Oy:n tekemässä muinaisjäännösinventoinnissa 2011, jossa pelloilta kerättiin noin 20 kvartsi-iskosta suhteellisen laajalta alueelta (kuva 1). Poutiaisen (2011: 28) mukaan saattaa olla mahdollista, että alemmaa

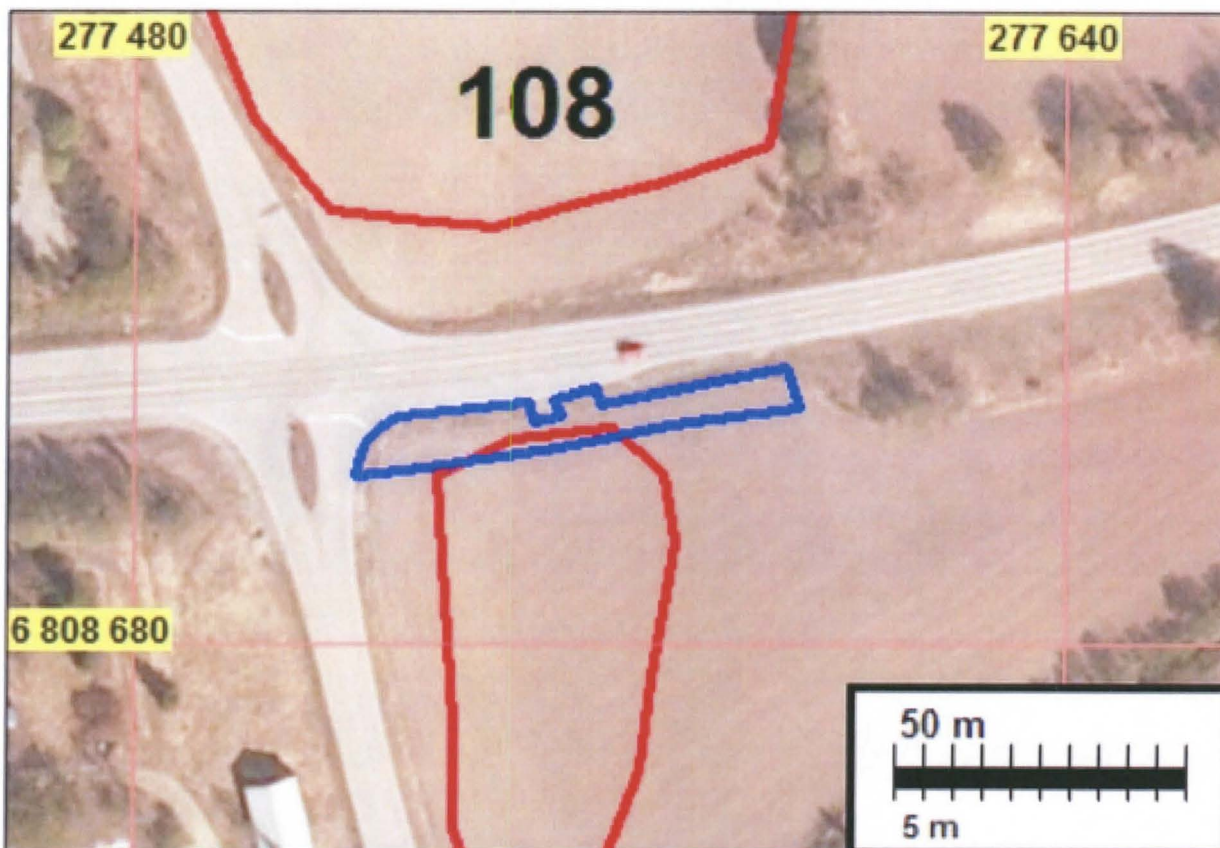
löytyneet kvartsit ovat kulkeutuneet paikalle ylemmällä sijainneelta asuinpaikalta, mutta pitää silti todennäköisempänä sitä, että paikalla on kaksi eri löytökeskittymää eri korkeuksilla. Satakunnantien eteläpuolisen peltoalueen muinaisjäännösrajaus perustuu alueelta löytyneisiin kahteen kvartsi-iskokseen (kuva 1 ja Poutiainen 2012: 4).

Satakunnantien eteläpuoleisella pelto-alueella on tehty arkeologinen valvonta vuonna 2012 kevyenliikenteen väylän rakentamiseen liittyen (kuva 2). Alueella ei tuolloin havaittu kiinteää muinaisjäännöstä ja vähäiset löydöt koostuivat lähinnä satunnaisista tiilen kappaleista ja posliinista (Poutiainen & Rostedt 2012: 4).



Kuva 1. Kvartsien levintä ja löytöpaikat Poutiaisen (et.al.) inventointikertomuksesta (2011: 29).

Alueen läheisyydessä sijaitsee myös Liuhalan kylätontti, josta on ensimmäinen maininta vuodelta 1479. Kaukolan eli Kiimajärven jakokuntaan kuuluneessa kylässä oli 1500-luvulla aluksi kolme, myöhemmin neljä taloa, ja 1600-luvulla viisi taloa. Kylätontin paikannus ei ole tarkka, eikä alueelta ole isojakokarttoja. 1800-luvun lopun pitäjänkartalle kylää ei ole merkitty (Poutiainen et.al. 2011: 4-5, 18-19). Nykyisin maantie 249 halkaisee mäen (kuva 3).



Kuva 2. Vuonna 2012 kevyenliikenteen väylän rakentamiseen liittynyt arkeologisesti valvottu alue. Kuva Poutiaisen & Rostedtin (2012: 3) raportista.



Kuva 3. Karttaote Poutiaisen (et.al.) inventointikertomuksesta (2011: 13), jossa on arvioituna Liuhalan kylätontin sijainti.

3. Kohteen tarkastus

Muutoksen kohteena oleva alue sijaitsee Liuhulantien kivikautisen asuinpaikan eteläisemmän puolen lounaispuolella, muinaisjäännösalueen länsipuolella kulkevan Kaukolantien länsipuolella (Liite 1, VR Track Oy:n suunnitelmakartta). Alue jää noin 50 metriä Liuhalan kylätontin oletetun sijaintipaikan kaakkoispuolelle.

Valvonta oli sovittu tehtäväksi 19.11.2013. Aamulla 19.11.2013 paikalle saavuttaessa vanhan tieliittymän katkaisu ja uuden liittymän rakentaminen, sekä niihin liittyvät kaivutyöt oli jo kokonaisuudessaan tehty ja rakennustyömaa siirtynyt toiseen kohteeseen. Alue tarkastettiin ja dokumentoitiin valokuvaamalla (kuvat 4-10). Runsas sade häiritsi dokumentointia jonkin verran.

Tarkastuksessa kiinnitettiin huomiota tieleikkauksiin, muokattuun maahan ja rakennettujen alueiden viereisiin koskemattomiin alueisiin, joita tarkastettiin silmämääräisesti, lapiolla kääntämällä, profiileja suoristamalla, tekemällä koepistoja ja kairaamalla. Lopuksi myös Kaukolantien länsipuolista peltoa, joka on osittain muinaisjäännösaluetta, tarkastettiin pintapoimimalla. Olosuhteet havainnointiin olivat huonot tehdystä rakennustyöstä, sateesta, maaperästä ja pellon kunnosta johtuen. Pelto oli puitu, mutta ei kynnetyt. Vesisade oli runsasta ja pellon maaperä tiiviin oloista savea. Tarkastuksessa tai pintapoiminnassa ei tehty arkeologisia havaintoja. Muinaisjäännös ei todennäköisesti ulotu rakennetulle alueelle, vaikka tarkempi arvio tästä olisi saatu valvonnassa.

Työt oli toteutettu suunnitelman (Liite 1) mukaisesti. Vanha tieliittymä oli poistettu käytöstä katkaisemalla tie ja kaivamalla sen alla kulkeva rumpuputki pois. Oja oli muutettu avo-ojaksi. Muilta osin vanha tielinja oli jätetty paikalleen ja koskemattomaksi, ja maata oli kaivettu vain jo aikaisemmin kaivetun ojan kohdalta. Leikkauksessa oli havaittavissa punertavanruskeaa hiekkaa, joka vaikutti tien alle ajatulta tasaus- tai pohjustuskerrokselta. Hiekan alla maaperä oli tiivistä, harmaata savea. Punertavaa hiekkaa oli näkyvissä myös uuden kiinteistöliittymän lähellä kohdassa, jossa uusi tie oli liitetty kiinni vanhaan Mäkikujaan. Hiekka on todennäköisesti peräisin Mäkikujan alla olevasta pohjustuskerroksesta.

Uutta liittymää varten maata oli kaivettu n. 50 cm (Jouni Mikkonen, suullinen tiedonanto 19.11.2013). Maa alueella on savista vanhaa peltoa. Kaivamissyvyys tarkoittaa kaivamisen ulottuneen peltokerroksen alapuolelle. Kaivettu maa oli nostettu uuden tieliittymän molemmille puolille, ja levitetty ja tasoitettu. Tieliittymän pohjoispuolelle oli kaivettu oja, jonka profiilien perusteella tien rakenne koostuu alimmaksi asetetusta muovista, sen päälle ajetusta punaisesta hiekkakerroksesta ja tämän päällä olevasta harmaasta sepelikerroksesta.

Kuva 4. Yleiskuva muutosalueesta. Etualalla avo-ojaksi muutettu entinen tieliittymä, taustalla uusi liittymä. Kuvaussuunta luoteeseen. Kuva: Ulla Moilanen/Pirkanmaan maakuntamuseo. (KYY130: 1)



Kuva 5. Vanha tieliittymä katkaistuna ja avo-ojaksi muutettuna. Tien alle ajettu hiekkaa, jonka alla on luontainen savi. Kuvaussuunta itään. Kuva: Ulla Moilanen/Pirkanmaan maakuntamuseo (KYY130: 2)



Kuva 6. Uuden tieliittymän alta kaivettua savea liittymän vierelle levitettyä ja tasoitettuna. Etualan punertava hiekkalaikku on peräisin paikalle tuodusta täyttöhiekasta. Kuvaussuunta länteen. Kuva: Ulla Moilanen/Pirkanmaan maakuntamuseo



Kuva 7. Uuden tieliittymän pohjoispuolelle tasattua kaivannosta peräisin olevaa savea, sekä tien viereen kaivettu oja. Kuvaussuunta koilliseen. Kuva: Ulla Moilanen/Pirkanmaan maakuntamuseo (KYY130: 3)



Kuva 8. Mäkikuja ja uusi liittymä Kaukolantielle. Vanhan liittymän kohta taempana näkyvän auton kohdalla. Kuvaussuunta eteläkaakkoon. Kuva: Ulla Moilanen/Pirkanmaan maakuntamuseo (KYY130: 4)



Kuva 9. Yleiskuva Kaukolantieltä vanhan tieliittymän suuntaan. Liittymän päälle on kasattu paikalta kaivettua vanhaa, savista peltokerrosta. Kuvaussuunta länteen. Kuva: Ulla Moilanen/Pirkanmaan maakuntamuseo.



Kuva 10. Yleiskuva Kaukolantiestä uudesta liittymästä Mäkikujalle. Kuvaussuunta luoteeseen. Kuva: Ulla Moilanen/Pirkanmaan maakuntamuseo

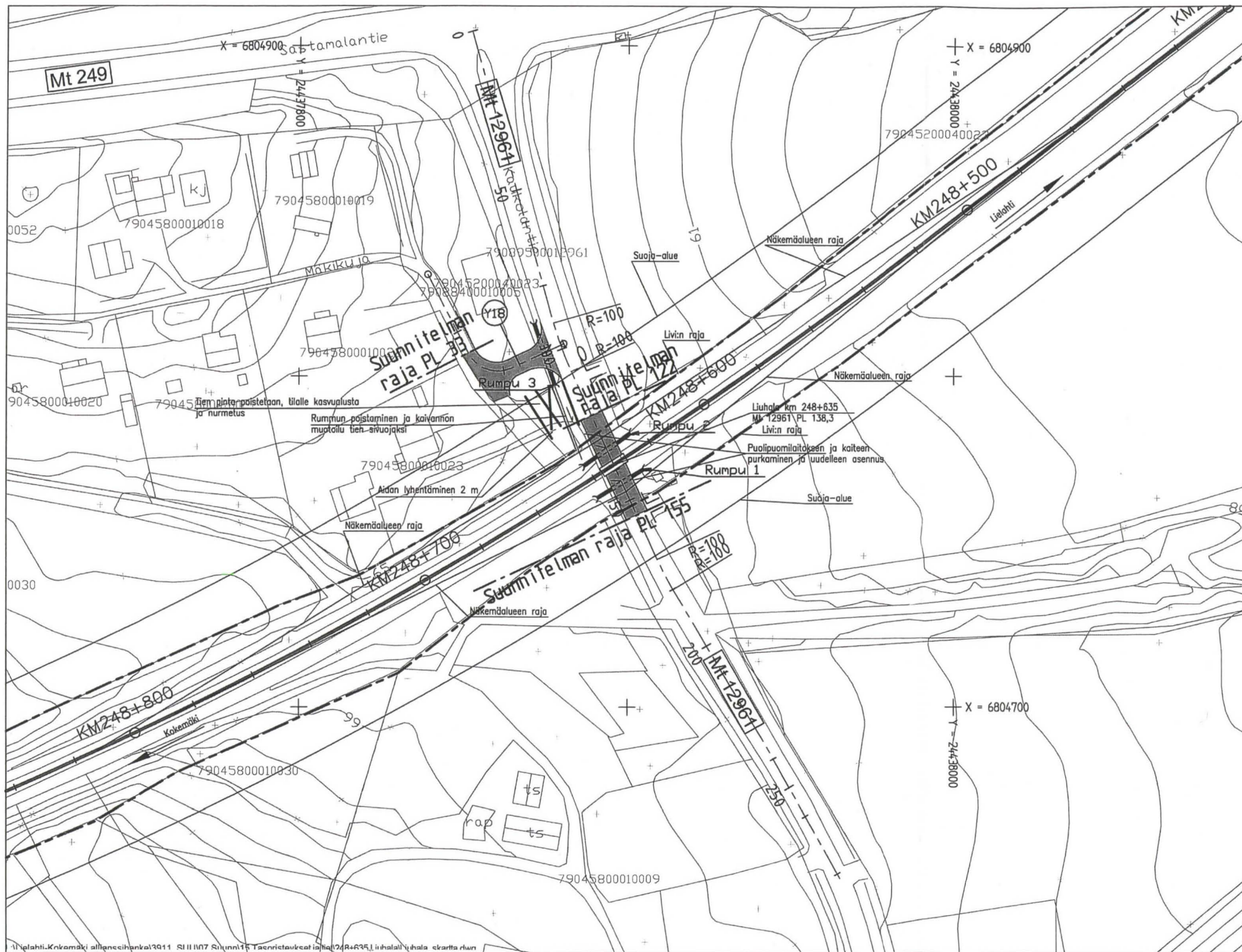


Lähteet

Pirkanmaan maakuntamuseon lausunto 4.3.2013, diar. 46/2013

Poutiainen, Hannu, Rostedt, Tapani, Bilund, Antti ja Jussila, Timo (2011). *Sastamala, Kaukola-Liuhala-Ruotsila. Vesihuoltolinjan alueen muinaisjäännösinventointi 2011*. Mikroliitti Oy.

Poutiainen, Hannu ja Rostedt, Tapani (2012). *Sastamala. Liuhalantien kivikautisen asuinpaikan kupeeseen rakennettavan kevyen liikenteen väylän perustamisen arkeologinen valvonta 2012*. Mikroliitti Oy.



MERKINTÖJEN SELITYKSET:

- NYKYINEN RAUTATIEALUEEN RAJA
- SUOJA-ALUEEN RAJA
- NÄKEMÄALUEEN RAJA

Muut.	Selitys	Pvm	Tehnyt	Pvm	Hyv.
Likennevirasto		Hanke tai rataosa Lieliahti-Kokemäki-allianssihanke			
VR TRACK		Suunniteluvaihe Rakentamissuunnitelma			
Toimittaja		Puirustuksen sisältö Tasoristeysjärjestelyt Liihala, km 248+635 Suunnitelmapaketti Sastamala			
Piirt.	20,6,2013	mst	Mittakaava 1:1000		
Suunn.	20,6,2013	Majju Storhammar	Koordinaatti- ja korkeusjärj. ETRS-GK24/N2000		
Tark.	20,6,2013	Jukka Hackman	Rataosan nro 002		
Hyv.	20,6,2013	Kalle Toropainen	Paikka	Laji	Numero
LIVI hyv.			2400	73H	899
				Muut. Lehti	Lehtiä
				-	1 4

Lieliahti-Kokemäki-allianssihanke 2011 SI II 007 Suunnitelman toteutusvaihe 2012 R+G5 Liihala Liihala kartta run

Työmaan toimijoiden lausunto informaation kulusta työmaalla

Kaivinkonekuljettajana työmaalla toimi Pauli Haverinen Koneurakointi Heino Oy:stä. Haverisen (suullinen tiedonanto 21.11.2013) mukaan hänellä oli tieto arkeologisesta valvonnasta pari viikkoa etukäteen, mutta myöhemmin työt oli aloitettu työmaan valvojan Jyri Kulhan ilmoitettua, ettei valvontaa tule.

Rakennustyömaan valvojana toimi VR Track Oy:n Jyri Kulha, jolla ei itsellään ollut tietoa muinaisjäännöksen tarkasta sijainnista (suullinen tiedonanto 20.11.2013). Hänellä oli tieto mahdollisesta arkeologisesta valvonnasta, jonka tarpeellisuudesta kysyessään puhelimitse VR Track Oy:n suunnittelija Jukka Hagmanilta 7. tai 8.11.2013, hän oli saanut ohjeen aloittaa työt. Kulhan mukaan Hagman puolestaan oli saanut valvontaa koskevan tiedon VR Track Oy:n konsultti Jouni Mikkoselta.

Jouni Mikkosen mukaan hän oli suositellut, että töitä ei ”mielellään aloitettaisi” ennen arkeologin saapumista paikalle (suullinen tiedonanto 19.11.2013).