



PIRKANMAAN MAAKUNTAMUSEO

PARKANO KUIVASJÄRVI KALLIONIEMI

Rantakaava-alueen arkeologinen inventointi 2013

Sami Raninen

Pirkanmaan maakuntamuseo

Kulttuuriympäristöyksikkö 2013

SISÄLLYSLUETTELO

Sisällysluettelo	1
Arkisto- ja rekisteritiedot	2
Tiivistelmä	3
Lähestymiskartat	4
Johdanto	7
Taustaa	7
Inventoidun alueen yleiskuvaus	7
Kuivasjärven alueen historia	8
Maastotyön toteutus	9
Yhteenveto tuloksista	9
Lähdeluettelo	10
Kohdeluettelo	11
Kuvatallenneluettelo	13

ARKISTO- JA REKISTERITIEDOT

Tutkimuskohteen koko nimi: Parkano Kuivasjärvi Kallioniemi

Kunta: Parkano

Kylä: Kuivasjärvi

Kiinteistö: 581-407-2-20 (Kallioniemen tila), 581-407-2-45 (kesämökkitontti)

Peruskarttalehti: 212207

Inventoidun alueen sijainti ETRS89-järjestelmässä:

	lat 62° 8.179'	lon 23° 0.673'
	lat 62° 8.217'	lon 23° 0.562'
	lat 62° 8.637'	lon 23° 1.064'
	lat 62° 8.528'	lon 23° 1.24'

Korkeus: 136–145 m mpy

Tutkimuksen laji: inventointi

Tutkimuslaitos: Pirkanmaan maakuntamuseo, Kulttuuriympäristöyksikkö

Kenttäyöntekijä: Sami Raninen

Kenttäyöaika: 13. 8. 2013

Inventoidun alueen laajuus: noin 15 hehtaaria

Maanomistaja: Heikki Kallioniemi, Koivukatu 9, 39700 Parkano (puh. 050 589 1318)

Hannu Kallioniemi, Elokankaankatu 6 A 4, 39700 Parkano

Tutkimusten tilaaja: Havanka Oy

Tutkimuskustannukset: 1614 e + alv

Löydöt: ei löytöjä

Mustavalkonegatiivit: ei mustavalkonegatiiveja

Kuvatallenteet: KY 122: 1–2

Aikaisemmat tutkimukset: ei aikaisempia tutkimuksia

Aikaisemmat löydöt: ei aikaisempia löytöjä

Arkistoitu kirjeenvaihto: PMM 30/2013, tarjous arkeologisesta inventoinnista Parkanon Kuivasjärven Kallioniemellä. 10.6.2013.

Liitteet: kohdeluettelo, kuvatallenneluettelo

Alkuperäisen inventointi säilytyspaikka: Pirkanmaan maakuntamuseo, Kulttuuriympäristöyksikkö

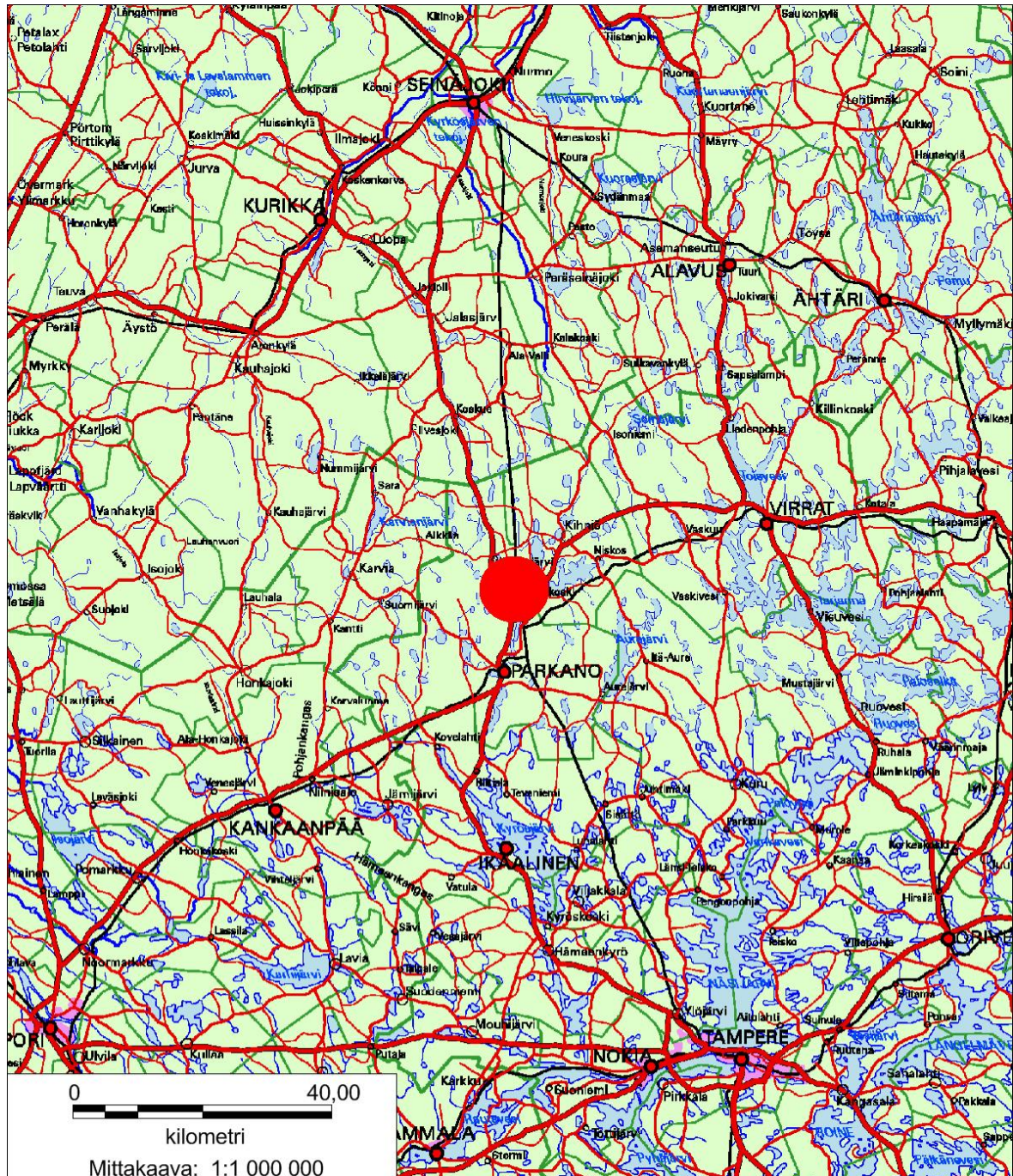
Kopion säilytyspaikka: Museovirasto, Arkeologinen keskusarkisto

Sivumäärä: 13

TIIVISTELMÄ

Pirkanmaan maakuntamuseon Kulttuuriympäristöyksikkö inventoi Parkanon Kuivasjärven Kallioniemen rantakaava-alueen elokuussa 2013. Inventoidulta alueelta ei tunnettu aikaisempia muinaisjäännösrekisterikohteita. Inventoinnissa löytyi kivistä, mahdollisesti kaskiröykkiö.

LÄHESTYMISKARTTA 1: Parkano Kuivasjärvi Kallioniemi



Tutkimuskohde merkitty punaisella pallolla

Kartan keskikoordinaatti (ETRS-89): lat 62° 8.285' lon 23° 0.885'

(c) Maanmittauslaitos, lupa PISA/020/2006

Lisäykset pohjakarttaan: Sami Raninen

LÄHESTYMISKARTTA 2: Parkano Kuivasjärvi Kallioniemi



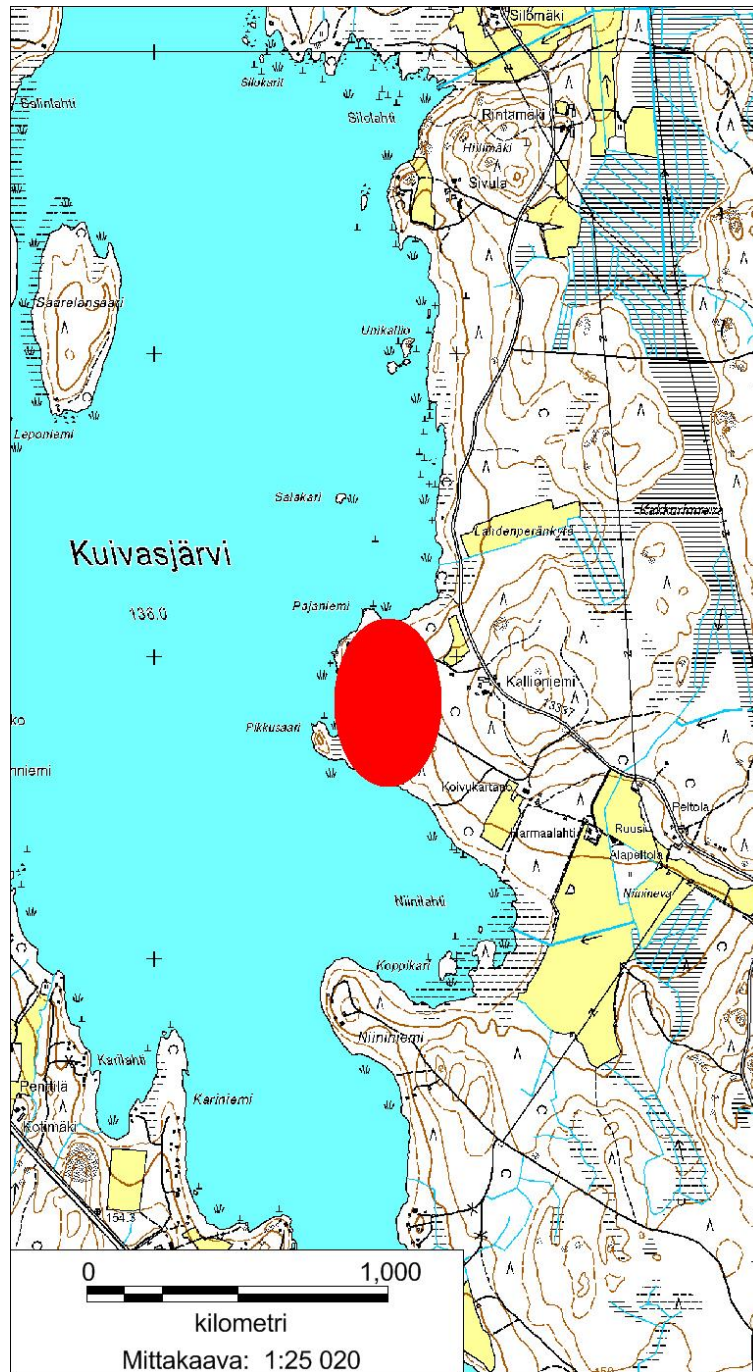
Tutkimuskohde merkitty punaisella pallolla

Kartan keskikoordinaatti (ETRS-89): lat 62° 8.285' lon 23° 0.885'

(c) Maanmittauslaitos, lupa PISA/020/2006

Lisäykset pohjakarttaan: Sami Raninen

LÄHESTYMISKARTTA 3 (peruskarttaote): Parkano Kuivasjärvi Kallioniemi



Tutkimusalue merkitty punaisella soikiolla

Kartan keskikoordinaatti (ETRS-89): lat 62° 8.285' lon 23° 0.885'

(c) Maanmittauslaitos, lupa PISA/020/2006

Lisäykset pohjakarttaan: Sami Raninen

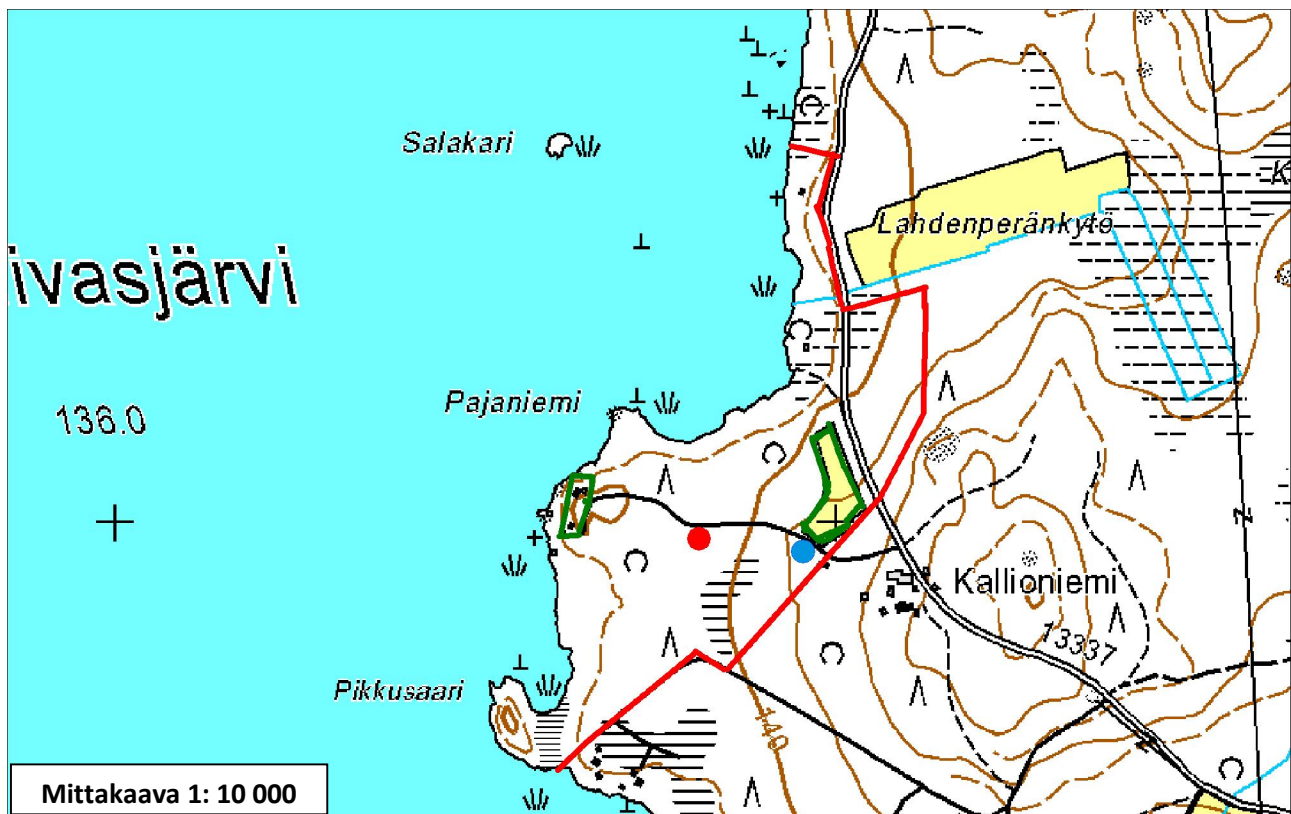
JOHDANTO

Pirkanmaan maakuntamuseon Kulttuuriympäristöyksikkö suoritti elokuussa 2013 muinaisjäännös-inventoinnin Parkanon kunnan Kuivasjärvellä Kallioniemen rantakaava-alueella. FM Sami Raninen suoritti maastotyön yhden työpäivän aikana 13. 8. 2013. Kuivasjärven Kallioniemeltä ei tunneta aikaisempia muinaisjäännösrekisterikohteita.

TAUSTAA

Inventoidun alueen yleiskuvaus

Parkano sijaitsee Luoteis-Pirkanmaalla Suomenselän vedenjakaja-alueen eteläisimmässä osassa. Parkanon maisemia leimaavat suhteellinen tasaisuus, metsäisyys, soisuus ja suhteellinen järvisyys. **Kallioniemi** sijaitsee Pohjois-Parkanossa Kuivasjärven itärannalla pari kilometriä länteen Tampereen–Seinäjoen oikoradasta ja viitisentoista kilometriä pohjoiseen kuntakeskuksesta. Kuivasjärvi on noin seitsemän kilometriä pitkä ja enimmillään vajaan kaksi kilometriä leveä järvi, joka kuuluu Kokemäenjoen vesistöön ollen pohjoinen–etelä-suuntaisen Ikaalisten reitin eli Kyrösjärven reitin latvajärvi. Kuivasjärven ympäristö on haja-asutusaluetta. Kuivasjärven kunnostussuunnitelman laatijan mukaan järven pintaa laskettiin 1900-luvun alkupuoliskolla noin metrin verran lasku-uomaa perkaamalla.¹ Pitäjänkartassa ja peruskartassa



Peruskarttaote, karttalehti 221207. Punainen viiva: inventoidun Kallioniemen rantakaava-alueen raja. **Vihreä viiva:** alueet, joilla ei inventoinnin yhteydessä käyty. **Punainen pallo:** inventoinnissa löydetty kiviröykkiö. **Sininen pallo:** Kallioniemen kruununtilan tai -torpan (perustettu 1802) oletettu sijainti. Lisäykset pohjakarttaan: Sami Raninen. Pohjakartta: Maanmittauslaitos, lupa PISA/020/2006.

¹ <http://www.vesmann.fi/?sivu=kunnostussuunnitelmat&alasivu=kuivasjarvi>

kuvatut rantaviivat näyttävätkin erilaisilta. Kallioniemen tyvessä sijaitsee samanniminen tilakeskus. Itse niemellä sijaitsee kesämökkintontti (581-407-2-45). Sinne johtaa niemen itäpuolella pohjoinen–eteläsuunnassa kulkevalta Silorannantieltä länteen poikkeava nimetön pistotie (331/50). Kallioniemen maasto on kuusta ja mäntyä kasvavaa tuoretta kangasmetsää, johon sisältyy hakkuuaukeita, sekä koivua tai kuusta kasvavaa ojitettua talousmetsää. Kallioniemellä on myös saniaislehto (Kytölä 2013), soistunutta metsää, viljelyssä oleva pelto sekä otaksuttavasti järvenlaskun jälkeen muodostunut avoluhta Pikkusaaren ja mantereen välissä. Kallioniemen maapohja on hiekkaista ja lohkkareista (moreenia).

Kuivasjärven alueen historia

Parkanon kunnan pohjoisosissa ei juuri ole tehty arkeologisia kenttätöitä. Matti Huurre (1971: 25) mainitsee Unto Salon v. 1967 Kuivasjärvellä tekemän tarkastuksen, jonka yhteydessä ”Hiidenkivas”-niminen kohde todettiin luonnonkivikoksi. Pohjois-Parkanosta tunnetaan vain muutamia kiinteitä muinaisjäännöksiä ja irtaimia muinaisesinelöytöjä. Kuivasjärven rannalta on löytynyt soikea tuluskivi, jonka löytöpaikka ei sisälly muinaisjäänösrekisteriin (KM 9191, Huurre 1971: 25, 26). Kuivasjärven lähiseudulta muinaisjäänösrekisteriin oli 14. elokuuta 2013 merkitty seuraavat kohteet: *Hautaniemen* ja *Kuivasjärven kansakoulun* kivikautiset irtolöytöpaikat läheltä Kuivasjärven pohjoispäähän laskevaa puroa/metsänkuivausojaa, *Vallin* kivikautinen asuinpaikka Linnanjärven pohjoisrannalla kolmisen kilometriä Kuivasjärvestä itään ja *Teininniemen* historiallinen muinaisjäänösryhmä (mm. kaskiröykkiöitä) Vallista itään. Kallioniemeltä katsottuna Valli on maantieteellisesti läheisin muinaisjäänösrekisterikohde.

Parkanon ja naapurikunta Kihniön varhaisimmat kivikautiset löydöt ovat mesoliittisia, nuorimmat kivikauden lopulta. Kivikautiset löydöt keskittyvät Parkanonjärven ja Kihniönjoen väliselle vesistöalueelle, johon Kuivasjärvin kiintyy (Huurre 1971: 19–21). Varhaismetallikautisia löytöjä Parkanon ja Kihniön alueelta ei juuri ole, rautakautisia vain muutama – yhtenä niistä edellä mainittu tuluskivi. Rautakautiset löydöt voivat osittain liittyä Parkanon ja Kihniön halki kulkeneisiin kauttakulkureitteihin Kokemäenjokilaakson ja Kyrönjoki/Seinäjäkilaakson välillä (Huurre 1971: 27; Jokipii 1971: 39). Kuivasjärven kautta kulki Ikaalisista Jalasjärvelle johtanut *Kyrönkankaantie* (Viitaniemi 1971: 285). Pääasiassa talvitienä toimineeseen kulkuväylään viitataan vuodelta 1459 olevassa tekstilähteessä (Perälä 2012: 6) ja se on saattanut olla käytössä jo rautakaudella.

Kauttakulkuliikenteen ohella Kuivasjärven alueen historiaa ovat ehkä jo rautakaudelta aina uuden ajan alkuun leimanneet myös eränkäynti ja ilmeisesti ns. lappalaisasutus. Eränkäynnistä kertovat muun muassa vuoden 1552 peruutusluettelossa mainitut ikaalislaisten omistamat erämaat Kuivasjärvellä (Jokipii 1971: 40). Lappalaisasutukseen viittaavat Parkanon ja Kihniön kansanperinteen lappalaismuistot sekä saamelaisperäisiksi otaksutut paikannimet ja murre sanat. Perimätieto mainitsee muun muassa Kuivasjärven ”Isossasaarella” olleen ”lappalaisten kala-aitan ja saunan” (Valonen 1971: 29–33). ”Isossasaarella” on ilmeisesti ollut pitkään havaittavissa kalasaunan ja kala-aitan paikka, pellonsija ja liistekatiskan jäännöksiä. Kohde on tulkittu myös eräsijaksi (Nissilä 1971: 424). Pitäjänkartan (Kansallisarkiston digitaaliarkiston arkistoyksikkö *Parkano 2212 07 la.* -/--*) perusteella Isosaari on sama kuin peruskartassa kuvattu Saarelansaari järven luoteisrannan edustalla.

Kiinteä historiallinen asutus syntyi Kuivasjärven ympäristöön vasta 1600-luvulla. 1630-luvun lopulla perustettiin Vatajan talo Kuivasjärven länsipuolelle ja vuonna 1666 Kuivasen talo järven pohjoispäähän. Kyse oli tienvariasutuksesta, ja Kuivasen talo toimi 1690-luvulta alkaen Kyrönkankaantien liikennettä palvelevana kestiekivarina (Jokipii 1971: 52, 54). Kiinteä asutus laajentui Kuivasjärven ympäristössä vasta

1700-luvun lopulla ja 1800-luvun alussa, jolloin Kuivasen ja Vatajan maille syntyi useita torppia (Jokipii 1971: 64). Kallioniemi sai kiinteään asutuksen vuonna 1802, jolloin sinne perustettiin kruunun uudistila (Jokipii 1971: 61). Parkanon pitäjänkarttaan on merkitty tämän Kallioniemen kruununtilan tai -torpan sijainti. Jos pitäjänkartassa kuvattu pelto on sama kuin peruskartassa kuvattu yhä viljelty pelto, asutusyksikkö näyttäisi sijaitsevan Kallioniemellä pellon lounaispuolella satakunta metriä luoteeseen Kallioniemen nykyisestä tilakeskuksesta. Tässä tapauksessa kohde sijaitsee rantakaava-alueella. (Muuta inventoinnin kannalta hyödyllistä historiallista kartta-aineistoa ei Pirkanmaan-Satakunnan maanmittaustoimistosta löytynyt. Isojakokartassa ei ollut kuvattu Kallioniemen aluetta; Kansallisarkiston arkistoyksikkö A79:4/3-4 Kuivasjärvi; N:o 1 Kuivanen isojaon kartta ja jakokirja).



Ote pitäjänkartasta (Kansallisarkiston digitaaliarkiston arkistoyksikkö Parkano 2212 07 la.* -/--).
Ei mittakaavaa.

Parkanossa harjoitettuihin historiallisiin elinkeinoin, joiden voi olettaa jättäneen kiinteinä muinaisjäännöksinä kohdeltavia jälkiä myös Kuivasjärven lähiseudulle, sisältyivät muun muassa kaskiviljely, tervanpoltto ja potaskanpoltto (Rahko 1971: 173, 179). Tutkimusalueella huomiota herättää peruskarttaan merkitty paikannimi *Pajaniemi*.

MAASTOTYÖN TOTEUTUS

Inventoija käveli rantakaava-alueen läpi menemättä kuitenkaan kesämökin pihalle tai viljellylle pellolle. Havainto-olosuhteet eivät olleet ihanteelliset runsaan pohjakasvillisuuden vuoksi. Erityistä huomiota kiinnitettiin mahdollisten kiviröykkiöiden ja kuoppamaisten anomalioiden havaitsemiseen. Koekuoppia ei kaivettu, mutta lupaaviksi arvioituihin kohtiin tehtiin joitakin lapionpistoja, minkä lisäksi tuulenskaatojen juurakkokuoppia, metsäojien profiileja ja metsätyökoneen telaketjujen rikkomia maanpintoja silmäiltiin.

YHTEENVETO TULOKSISTA

Pitäjänkartan avulla paikallistetun Kallioniemen historiallisen asutusyksikön kohdalla ei maastossa havaittu mitään kiinteään muinaisjäännökseen viittaavaa. Maasto kohteen alueella sisältää päällystämätöntä tietä, metsänreunaa ja Kallioniemen nykyisen tilakeskuksen pihaa jatkavaa avointa tannerta, jonka itäosaan on peruskartassa merkitty sittemmin hävinnyt rakennus. Koska kyseessä on vuoden 1750 jälkeisen perustetun talon tai torpan autioitunut paikka, jonka suojelemiselle ei voitu esittää erityisiä perusteita, sitä ei esitetä

kiinteänä muinaisjäänöksenä suojeltavaksi. Kohteen sijaintialueen keskikoordinaatti GTRS-89-järjestelmässä:

lat 62° 8.342' lon 23° 1.072'

Inventoinnissa löytyi **yksi ennestään tuntematon kohde** (kiviröykkiö), jota voi pitää kiinteänä muinaisjäänöksenä. Kohteen koordinaattitiedot YKJ-koordinaattijärjestelmässä (mitattu *Garmin GPSTMap 62s*-paikantimella; GTRS-89-koordinaatit ks. *Kohdeluettelo*):

P 6898977 I 3292414

Kiviröykkiö liittyyne historialliseen maa- tai metsätalouteen. Suureksi osaksi sammaloituneena ja karikkeen peittämänä se ei voi olla kokonaisuudessaan aivan tuore. On mahdollista, että sitä on koottu eri yhteyksissä pitkän ajan kuluessa. Kyseessä voi olla kaskiröykkiö, johon saatettu tuoda lisää kiviä esimerkiksi resentin metsänhoidon yhteydessä. Jos kyseessä on kaskiröykkiö, Kuivasjärven asutushistoriaa ajatellen se voi uskottavasti olla 1600–1800-luvuilta.

Tampereella 11. joulukuuta 2013

Sami Raninen

LÄHDELUETTELO

Arkistolähteet

Kytölä, Johanna 2013. *Luontoselvitys rantakaavan osalle Parkano Kuivasjärvi, Kallioniemi*.

Pitäjänpitää: Maanmittaushallituksen historiallinen kartta-arkisto (kokoelma), Pitäjänkartasto. *Parkano (2212 07 la. * -/- -)*. Www-osoite <http://digi.narc.fi/digi/view.ka?kuid=623275>, katsottu 12.8.2013.

Painetut lähteet

Huurre, Matti 1971: Parkanon ja Kihniön esihistoriaa. *Rantatupa* 1971: 17–28.

Jokipii, Mauno 1971: Parkanon ja Kihniön synty. *Rantatupa* 1971: 37–96.

Nissilä, Viljo 1971: Parkanon ja Kihniön erä- ja asutuskausi nimistön valossa. *Rantatupa* 1971: 421–446.

Perälä, Leena 2012: *Kyrönkankaan talvitie. Oikotie Hämeestä Pohjanmaalle*. Parkano.

Rahko, Tuomo 1971: Vanhempaa metsätaloutta. *Rantatupa* 1971: 171–192.

Rantatupa, Heikki 1971 (toim.): *Parkanon ja Kihniön kirja*. Parkanon kunta ja seurakunta, Kihniön kunta ja seurakunta.

Valonen, Niilo 1971: Lappalaismuistoista Parkanossa ja Kihniössä. *Rantatupa* 1971: 29–36.

Viitaniemi, Matti 1971: Tie- ja tietoliikenne. *Rantatupa* 1971: 285–316.

Parkano Kuivasjärvi Kallioniemi 2013
KOHDELUETTELO

1. Parkano Kuivasjärvi Kallioniemi

Muinaisjäänöstyyppi: Kiviröykkiöt

Ajoitusarvio: Historiallinen

Rauhoitusluokkaehdotus: 2

Kiinteistötiedot: 581-407-2-20 (Kallioniemen tila)

Karttalehti: 221207

Koordinaatit ETRS89-järjestelmässä ja korkeus N2000-järjestelmässä:

N 62° 8.356' E 23° 0.904' z 139 m mpy

Aikaisemmat tutkimukset ja arkisto- ja rekisteritiedot: ei ole

Inventointiajankohta: 14. elokuuta 2013

Valokuvien kokoelmanumerot: KYY 122



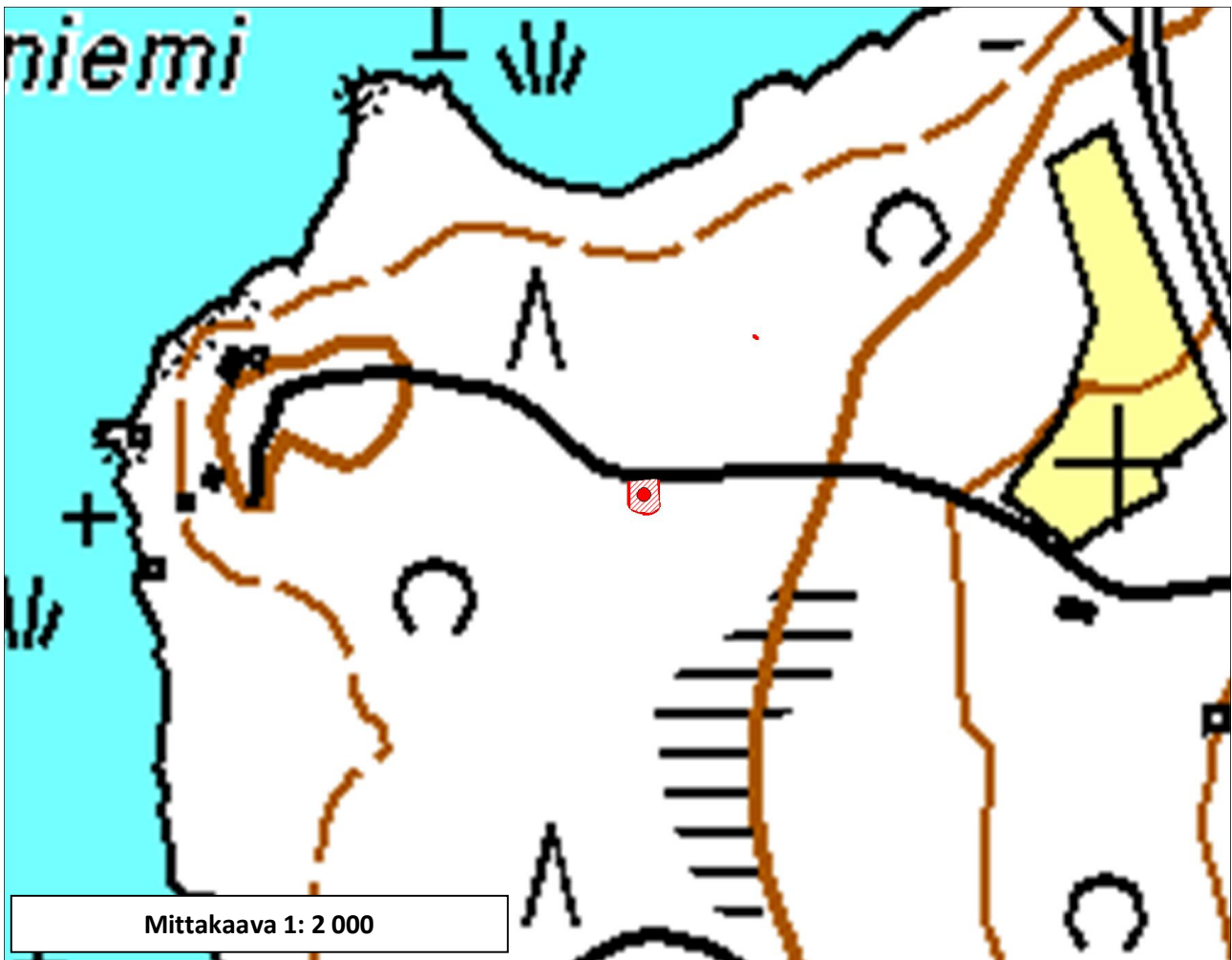
Inventoinnissa löydynt kiviröykkiö kuvattuna länteen. Kuvaaja: Sami Raninen. KYY 122: 2.

Kohteen kuvaus:

Kyseessä on noin 3 x 4 metrin laajuinen ja alle puoli metriä korkea kivistä rökkiö, joka oli osittain paksun sammal- ja karikekerroksen peitossa. Rökkiö sijaitsee vanhan hakkuuaukean koillisreunassa noin viisi metriä etelään Silorannantiestä länteen poikkeavasta mökkitiestä (331/50).

Tasaisessa maastossa sijaitsevan yksittäisen kohteen suoja-alueita ei voi rajata selkeään topografiseen tai funktionaaliseen kriteeriin vedoten, joten suoja-alueajukseksi ehdotetaan halkaisijaltaan 10 metrin laajuista aluetta kohteen keskipisteen ympärillä. Ehdotettu suoja-alue rajautuu pohjoisosassa mökkitiehen.

Peruskarttaote, lehti 221207: Parkano Kuivasjärvi Kallioniemi, kivistä rökkiö



KIVIRÖYKKIÖN maanpinnalle erottuva sijainti merkitty **punaisella** pallolla.

Ehdotettu suoja-alue merkitty **punaisella** viivoituksella.

Pohjakartta: Maanmittauslaitos, lupa PISA/020/2006.

Lisäykset pohjakarttaan: Sami Raninen.

Parkano Kuivasjärvi Kallioniemi 2013

KUVATALLENNELUETTELO

Arkistointi: Tallennettu jpg-muodossa Pirkanmaan maakuntamuseon Siiri-tietokantaan

Päänumero: KYY 122

Kuvaaja: Sami Raninen

Alanro	Kohde	Pvm
1	Kiviröykkiö kuvattuna koilliseen	13.8.
2	Kiviröykkiö kuvattuna länteen	13.8.