



KIRSI LUOTO
KULTTUURIYMPÄRISTÖPALVELUT HEISKANEN & LUOTO OY

LEMPÄÄLÄ PÄIVÄÄNIEMI
MAAKAAPELOINTITYÖN ARKEOLOGINEN VALVONTA 2013

20.12.2013

SISÄLLYSLUETTELO

1	Johdanto	4
1.1	Hankkeen tausta	4
1.2	Tutkimusalueen topografia	4
1.3	Päivääniemen rautakautinen rökkiökalmisto	5
1.4	Tutkimushistoria	5
1.5	Kaivetut alueet ja käytetyt metodit	6
2	Havainnot	7
2.1	Silmämääräiset pintahavainnot	7
2.2	Päivääniemen rökkiöt nro 40-43 ja 69	9
2.3	Havainnot kaapelikaivannosta	10
3	Yhteenveto	12
4	Lähteet.....	13

Liite 1. Digitaalikuvaluettelo

Kartta 1. Valvotun alueen sijainti, MK 1:2500

Kartta 2. Havaitut ilmiöt, MK 1: 800

Taustakartat:

Maanmittauslaitoksen Maastotietokannan 12/2013 aineistoa

http://www.maanmittauslaitos.fi/avoindata_lisenssi_versio1_20120501

LEMPÄÄLÄ PÄIVÄÄNIEMI, MAAKAPELOINTITYÖN ARKEOLOGINEN VALVONTA 2012**TIIVISTELMÄ**

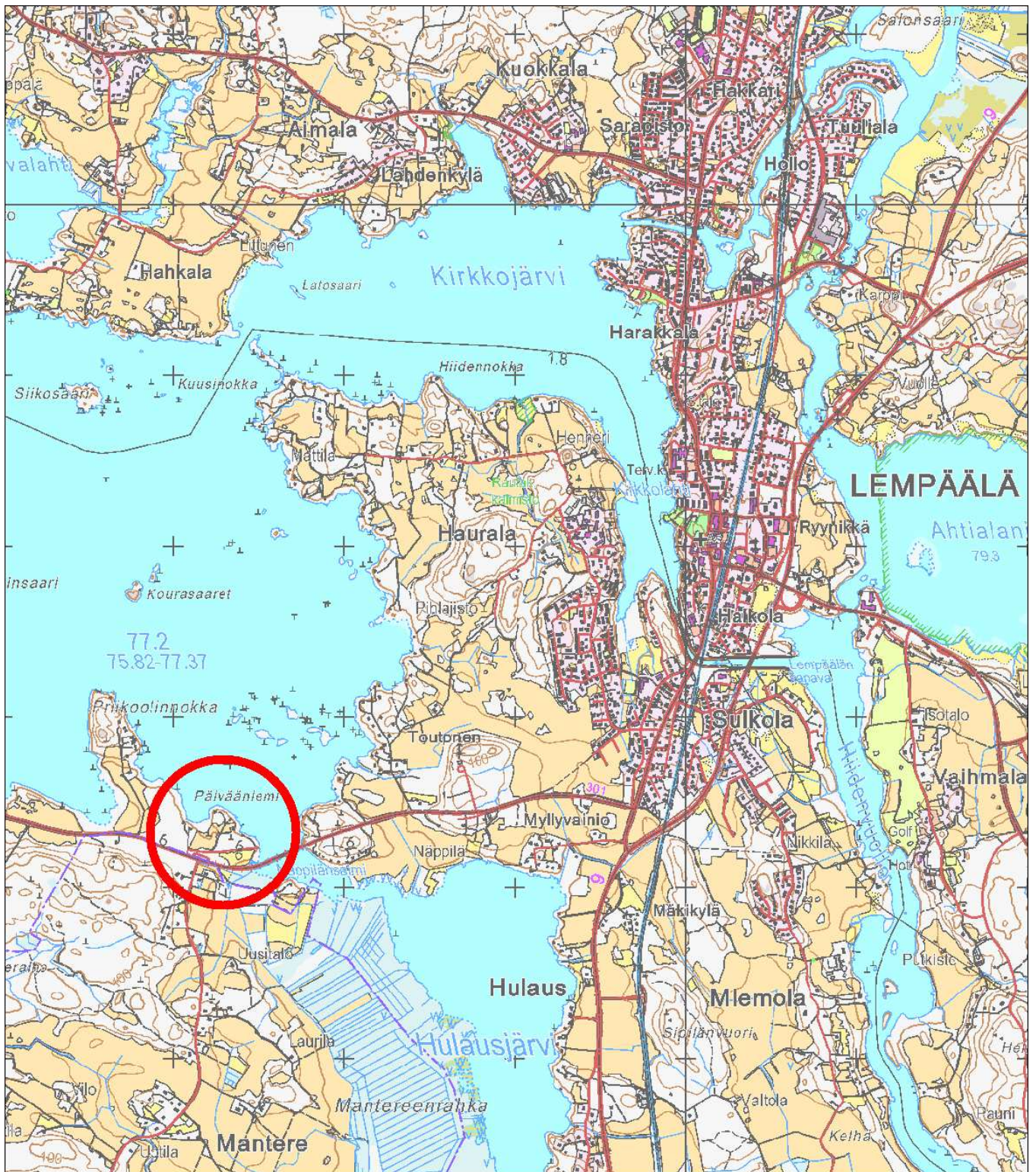
Kulttuuriympäristöpalvelut Heiskanen & Luoto Oy suoritti arkeologisen valvonnan Lempäälän Päivääniemen rautakautisen röykkiökalmistoalueen pohjoisosassa. Valvonta liittyi sähkölinjan ilmajohtojen maakaapelointityöhön. Hankkeeseen liittyi Pirkanmaan maakuntamuseon lausunto DIAR: 178/2013, jossa määriteltiin, että muinaisjäännösalueen maakaapelointityöt tuli tehdä arkeologin valvonnassa. Valvonnan kenttätyöt tehtiin 26.-28. ja 30.8.2013 ja niistä vastasi arkeologi (FM) Kirsi Luoto. Valvonnan jälkityöt tehtiin joulukuussa 2013. Hankkeen kustannuksista vastasi Elenia Oy.

Valvonnassa havaittiin kaksi maanalaista kiveystä (kiveykset 1 ja 2), jotka maakaapelilinjaus siirrettiin kiertämään. Valvonnan yhteydessä myös tehtiin havaintoja kahdesta maan päälle näkyvästä mahdollisesta uudesta röykkiöstä sekä tarkastettiin vuoden 1994 inventoinnissa paikantamatta jääneet Päivääniemen röykkiöt Nro 40, 42, 43 ja 69, joiden kunto todettiin hyväksi.

ARKISTO- JA REKISTERITIEDOT

Tutkimuskohteen nimi:	Päivääniemi (mj. rek. nro 418010001)		
Ajoitus ja tutkimuksen laatu:	Arkeologinen valvonta maakaapelointityön yhteydessä.		
Tutkija:	FM Kirsi Luoto		
Tutkimuslaitos:	Kulttuuriympäristöpalvelut Heiskanen & Luoto Oy		
Kenttätyöaika:	26.-28. ja 30.8.2013		
Tutkitun alueen laajuus:	Kaaelikaivannon pituus noin 135 metriä.		
Tutkimuksen tilaaja:	Elenia Oy		
Kunta/kylä/tila	Lempäälä/Hietaniemi/418-407-1-35 418-407-1-41		
Peruskartta:	2114 09 Hulausjärvi		
Sijaintikoordinaatit:	P: 6800256 I: 323281		
Tutkimuksen löydöt:	Ei löytöjä.		
Aiemmat tutkimukset:	1864	H.A.Reinholm	kaivaus
	1879	J.R.Aspelin	kaivaus
	1895	A.O.Heikel	kaivaus
	1896	A.O.Heikel & A.Hackman	kaivaus

	1896	F.Törnqvist	kartoitus
	1896	A.O. ja H.J.Heikel	kaivaus
	1896	A.Hackman	kaivaus
	1896	A.O.Heikel	kaivaus
	1940	V.Luho	inventointi
	1960	Ville Luho	tarkastus
	1961	Anna-Liisa Hirviluoto	tarkastus
	1983	Matti Bergström	koekaivaus
	1985	Matti Bergström	koekaivaus
	1987	Kaarlo Katiskoski	kaivaus
	1987	Kaarlo Katiskoski	kartoitus
	1987	Kimmo Seppänen	kasvillisuuskarttoitus
	1992	Olli Soininen	hoito
	1994	Marja Sipilä	inventointi
Aiemmat löydöt:	5122	KM 15139	Savitiivisteitä tai palanutta savea
	34349	KM 1996:76	Luunsirpaleita
	34358	KM 2001:1-2	Kalmistolöytöjä
	13730	KM 23749:1-154	Kalmistolöytöjä
	18817	KM 28845:1-5	Asuinpaikkalöytö
	34542	KM 2886:9	
	34570	KM 3010:1-9	
	34596	KM 3151:1-58	
	34615	KM 3304:1-51	
	23804	KM 5473	Pr. rengassolki
	30608	KM 657	Större hälft af ett rundt bronsspänne
Raportin säilytyspaikka:	Alkuperäinen raportti Kulttuuriympäristöpalvelut Heiskanen & Luoto Oy:n arkistossa, kopiot Pirkanmaan maakuntamuseon ja Museoviraston arkistossa		



Kuva 1. Tutkimusalueen sijainti merkitty kartalle punaisella ympyrällä.

1 Johdanto

1.1 Hankkeen tausta

Kulttuuriympäristöpalvelut Heiskanen & Luoto Oy suoritti arkeologisen valvonnan Lempäälän Päivääniemen rautakautisen rökkiökalmistoalueen pohjoisosassa. Valvonta liittyi sähkölinjan ilmajohtojen maakaapelointityöhön. Hankkeeseen liittyy Pirkanmaan maakuntamuseon lausunto DIAR: 178/2013, jossa määriteltiin, että muinaisjäännösalueen maakaapelointityöt tuli tehdä arkeologin valvonnassa. Valvontaa varten haettiin tutkimuslupa Museovirastosta (MV/89/05.04.01.02/2013). Valvonnan kenttätyöt tehtiin 26.-28. ja 30.8.2013 ja niistä vastasi arkeologi (FM) Kirsi Luoto. Valvonnan jälkityöt tehtiin joulukuussa 2013. Hankkeen kustannuksista vastasi Elenia Oy.

1.2 Tutkimusalueen topografia

Sähkölinjan maakaapelointityöhön liittyvä arkeologisesti valvottu alue sijaitsee 3,2 km lounaaseen Lempäälän kirkosta, Pyhäjärven Toutosenselän ja Hulausjärven yhdistävän Näppi-länsalmen luoteisrannalla olevassa Päivääniemessä (kuva 1). Paikalla on muinaisjäännösten rauhoitusluokkaan 1 kuuluva Päivääniemen rautakautinen rökkiökalmistoalue, jonka pohjoisreunalla maakaapelointityö suoritettiin. Suunniteltu maakaapelilinjaus kulki itä-länsisuuntaisesti metsämaan ja pellon rajalla, Päivääniemi-nimisestä tiestä länteen lähtevän mökkitien eteläpuolella jatkuen tästä Toutosen rannalla olevalle huvilalle (ks. kartta 1). Maakaapelilinjaus kulki suurelta osin alueella, joka vaikutti olleen harvakseltaan käytössä ajourana. Nyt sen paikalla kulki polkumainen ura (kuva 2). Kaapelilinjaus sijaitsi suurin piirtein kuvassa näkyvän polun kohdalla. Kuvattu idästä. (Lempäälä, Päivääniemi 2013: 1)



Kuva 2. Kaapelilinjausalueen länsiosaa. Kaapelilinjaus sijaitsi suurin piirtein kuvassa näkyvän polun kohdalla. Kuvattu idästä. (Lempäälä, Päivääniemi 2013: 1)



Kuva 3. Kaapelilinjauksen itäosaa kuvattu lännestä. (Lempäälä, Päivääniemi 2013: 2)

1.3 Päivääniemen rautakautinen rökkiökalmisto

Päivääniemen rautakautinen rökkiökalmisto sijaitsee Pyhäjärven Toutosenselän eteläpuolella. Alue on metsittynyttä entistä kaski- ja hakamaata sekä peltoa. Aikaisemmin muinaisjäännöksen läpi kulki Lempäälä-Vesilahti maantie. Nykyisin tie on siirretty muinaisjäännösalueen eteläpuolelle. Kalmistossa on noin 130 kiven- ja maansekaista rökkiötä/matalaa kiveystä, joiden läpimitta on 3-10 metriä. Rökkiöistä 52:ssa on silmäkivi, mikä onkin Päivääniemen kalmistolle tyypillinen piirre. Rökkiöiden olemassaolosta on tiedetty jo 1700-luvulta lähtien, ja niitä on kaivettu vuodesta 1864 alkaen. Vuoden 1896 jälkeen varsinaisella kalmistoalueella on kaivettu vain yhden rökkiön (nro 37) puolikas vuonna 1987. Kaikkiaan Päivääniemen rökkiöistä on tutkittu kokonaan tai osittain 16 rökkiötä. Kalmisto on ollut käytössä pitkän aikaa, eniten löytöjä on 600 - 800 jKr. väliseltä ajalta. Museovirasto (Suomen valtio) omistaa osan kalmistoalueesta, ja paikka on viraston hoitokohde.

1.4 Tutkimushistoria

Päivääniemen rökkiöitä on tutkittu vuodesta 1864 alkaen. Tehdyt arkeologiset kaivaustutkimukset ovat kuitenkin vanhoja. Vuoden 1896 jälkeen varsinaisella kalmistoalueella on kaivettu vain yhden rökkiön (nro 31) puolikas (Katiskoski 1981). Kaikkiaan alueella on tutkittu kokonaan tai osaksi 16 rökkiötä. Mikäli irtolöydöt otetaan huomioon, niin kalmiston ajoitus ulottuu 200-luvulta ristiretkiajalle.

Päivääniemen kalmisto on tarkastettu viimeksi Marja Sipilän tekemässä Inventoinnissa vuonna 1994. Tuolloin koekuopitettiin Lempäälä-Vesilahti -tien eteläpuolelta uuden tielinjauksen alueelle jäävä metsä alueen lounaisosassa ja suoritettiin pintapoimintaa pääasiassa kalmistoalueen länsipuolisilla pelloilla. Pintapoimitulta peltoalueelta löytyi kauttaaltaan runsaasti palanutta savea ja suppealla alalta kvartsi-iskoksia. Inventoinnissa todettiin 22 tie- ja peltotöissä osittain tai kokonaan hävitettyä ennestään tunnettua rökkiötä aluetta halkovien teiden ja ojien varsilta. Lisäksi havaittiin alueen eteläosassa kaksi ja luoteisosassa 6 aiemmin kartoittamatonta rökkiötä.

1.5 Kaivetut alueet ja käytetyt menetit

Kokonaisuudessaan valvotun linjanosan pituus oli noin 135 metriä. Ennen valvonnan aloittamista tarkastettiin valvottava alue maastossa silmämääräisesti. Maanpinnalle näkyviä rakenteita ei kuitenkaan havaittu. Valvonta käsitti myös kahden sähköpylvään poistamisen valvonnan. Pylväistä toisen tilalle pystytettiin alkuperäistä lyhyempi pylväs läheisen mökin muuntamo varten. Valvontaa suoritettiin neljänä päivänä 26.-30.8. välisenä aikana. Kaivetun ja valvotun kaistan leveys oli noin 0,5 metriä ja sen loppusyvyys noin 90 cm. Työ eteni maannoksen pintakerroksissa hitaasti kaivaen kerroksissa arkeologin havainnoissa kaivettua maannosta. Kaivetussa maannoksessa havaittujen ilmiöiden kohdalla työ pysäytettiin ilmiöiden dokumentoinnin ajaksi. Valvottu maakaapelikaivanto täytettiin jokaisen työpäivän päätteeksi sitä mukaa kuin sitä oli ehditty kaivaa.

Valvonnan päätteeksi alueelta poistettiin kaksi sähköpylvästä, joista toinen korvattiin uudella, lyhyemmällä pylväällä (muuntamopylväs). Pylväät poistettiin kaivinkoneen avulla, nostamalla pylväät suoraan pois sijaintipaikaltaan. Pylvään kohdalle jäi noin 30 cm halkaisijaltaan oleva reikä. Maata ei ollut tarpeen kaivaa laajemmalti auki pylväiden ympäriltä. Pylväiden poiston yhteydessä ei havaittu kiinteää muinaisjäännöstä.



Kuva 4. Sähköpylvään poistoa itäisemmän huvilan pihamaalla. Kuvassa etualalla peitettyä ja tasoitettua kaapelikaivantoa. Kuvattu idästä. (Lempäälä, Päiväniemi 2013: 3)

Kenttätöövaiheessa tehdyt havainnot dokumentoitiin kirjaamalla niistä muistiinpanoja, valokuvaamalla digitaalikameralla sekä merkitsemällä havainnot ja kaapelikaivanto yleiskarttaan. Jälkityövaiheessa kartat piirrettiin puhtaaksi käyttäen MapInfo GIS -paikkatieto-ohjelmistoa ja digitaalikuva talletettiin Kulttuuriympäristöpalvelut Heiskanen & Luoto Oy:n arkistoon.

2 Havainnot

2.1 Silmämääräiset pintahavainnot

Ennen maakaapelin kaivun aloittamista linjauksen alue ja sen lähiympäristö tarkastettiin silmämääräisesti. Linjauksen kohdalta ei havaittu maan päälle näkyviä merkkejä kiinteästä muinaisjäännöksestä. Erityisesti Katiskosken vuoden 1987 kartoittamien ja Päiväniemen röykkiöalueen pohjoisimpien röykkiöiden sijaintia tarkasteltiin maastossa suhteessa kaapelikaivantoon. Röykkiön numero 44 (kuva 5) koillispuolella sijaitseva Katiskosken (1987) löytämä röykkiö (kuva 6) oli havaittavissa ETRS-TM35FIN tasokoordinaattien P: 6800307, I: 323328 osoittamassa kohdassa, mutta tästä kartalla noin 20 m itää sijaitsevaa rauniota ei pystytty paikantamaan. Havaittu vuoden 1987 kartoituksessa löydetty röykkiö merkittiin paalulla, jonka pää on maalattu punaiseksi ja johon kirjoitettiin teksti ”röykkiö C”.



Kuva 5. Päiväniemen tutkittu röykkiö nro 44 kuvattuna pohjoisesta. (Lempäälä, Päiväniemi 2013: 4)



Kuva 6. Vuoden 1987 kartoituksen yhteydessä löydetty röykkiö. Röykkiön pohjoisreunaan laitettiin valvonnan yhteydessä paalu, johon kirjoitettiin ”röykkiö C”. (Lempäälä, Päiväniemi 2013: 5)

Sen sijaan suunnitellun kaapelilinjauksen eteläpuolella, sen välittömässä läheisyydessä havaittiin pienen maakiven pohjoispuolelle kasattu raunio (raunio D, kuvat 7 ja 8) kohdassa P: 6800314, I: 323354. Rauniota ei ole merkitty Katiskosken kartoituksen (1987) yleiskarttaan, eikä Sipilän (1994) inventoinnin liitekarttaan. Maakivi oli halkaisijaltaan noin

1,5 m ja korkeudeltaan 1 m ja sen viereen kasatun raunion halkaisija noin 2 m ja korkeus alle 0,5 m. Raunio vaikuttaa ulkoisten tuntomerkkien puolesta lähinnä peltorauniolta. Se sijaitseekin aivan pellon ja metsämaan rajalla. Aivan raunion vieressä sijaitsi yksi poistettavista/vaihdettavista sähköpylväistä, johon oli tarkoitus laittaa läheisen mökin muuntamo. Röykkiö voi olla myös syntynyt sähköpylvään pystyttämisen yhteydessä, sillä alueen maannos on luonteeltaan erittäin kivistä. Röykkiön läheisyyden vuoksi kaivu muuntamopylvään alueella suoritettiin erityisen huolellisesti ja varovasti, mutta merkkejä kiinteästä muinaisjännöksestä ei kuitenkaan havaittu. Pylvään etäisyys mahdollisesta rauniosta on vain noin kaksi metriä.



Kuva 7. Poistetun/vaihdetun sähköpylvään vieressä sijaitseva maakiven pohjoispuolelle kasattu raunio D kuvattuna luoteesta. Kuvan vasemmassa reunassa näkyvät suuret kivet on nostettu kaapelikaivannosta, eivätkä kuulu röykkiöön. (Lempäälä, Päiväniemi 2013: 6)



Kuva 8. Havaittu uusi röykkiö D ja sen sijainti suhteessa poistettuun/veihdettuun pylvääseen ja kaivettuun kaapelilinjaukseen. Raunio pohjoisreuna merkitty keltaisella teikillä. (Lempäälä, Päiväniemi 2013: 7)

Itäisemmän mökin pihamaalla havaittiin kohdassa P: 6800311, I: 323394 pieni, maakiven lounaispuolelle kasattu mahdollinen ennestään tuntematon raunio (raunio E, kuva 9). Maakiven halkaisija oli noin metrin ja sen vieressä oleva maantasaisen raunion laajuus 1,5 m. Kivi ja mahdollinen raunio sijaitsivat vanhan rantatöyrään vieressä kohdassa, josta suunniteltu maakaapeli kulki. Raunion esihistoriallisuudesta ei ole varmuutta; se saattaa olla seurausta myöhemmästä maankäytöstä, koska se sijaitsee huvilan hoidetulla pihamaalla. Kaapelilinjausta siirrettiin niin lähelle töyrään reunaa, pois röykkiön luota kuin mahdollista. Etäisyyttä mahdolliselle rauniolle ja kaapelilinjaukselle jäi noin kaksi metriä. Kaapelikaivantoa kaivettaessa tarkkailtiin röykkiön vierustan maannosta erityisen huolellisesti, mutta merkkejä kiinteästä muinaisjäännöksestä ei havaittu. Raunion vierustan maannos koostui niin kuin muuallakin kaapelilinjauksella suurikivisestä savensekaisesta moreenista.



Kuva 9. Itäisemmän mökin pihamaalla sijaitseva raunio E, josta ei ole aiempia havaintoja, sijaitsee kuvassa olevan maakiven lounaispuolella. Raunio on mahdollisesti resenti. (Lempäälä, Päivääniemi 2013: 8)

2.2 Päivääniemen röykkiöt nro 40-43 ja 69

Vuoden 1994 inventoinnissa (Sipilä) ei pystytty paikantamaan Päivääniemen röykkiöitä nro 40-43 ja 69. Kesän 2013 valvonnan yhteydessä tehdyn silmämääräisen havainnoinnin yhteydessä nämä röykkiöt lukuun ottamatta numeroa 41 pystyttiin paikantamaan. Röykkiöt paikannettiin GPS-laitteen avulla. Röykkiöiden koordinaatit (ETRS-TM35FIN) ovat: Röykkiö 69 P: 6800305, I: 323350; röykkiö 40 P: 6800305, I: 323375; röykkiö 42 P: 6800305, I: 323370 ja röykkiö 43 P: 6800302, I: 323366. Rauniot vaikuttivat olevan hyvässä kunnossa, joskin varsin pusikoituneita.

2.3 Havainnot kaapelikaivannosta

Kuten jo edellä on todettu, oli maannos kauttaaltaan kaapelilinjauksen alueella erittäin runsaskivistä. Kivet vaikeuttivat kaivutyötä sekä siihen liittyvää havainnointia, koska kaivaminen ohuissa ja tasaisissa maakerroksissa oli vaikeaa. Myös alueen runsaan puuston juuret heikensivät maannosten havaittavuutta entisestään. Maannos kaapelikaivannossa oli samankaltainen koko kaivannonalueella: 0 – 10 cm paksun turvekerroksen alla oli havaittavissa 20 cm paksu multakerros ja tämän alla moreenia tai savensekaista moreenia aina 90 cm syvyyteen saakka. Pääasiassa havaitut maannokset olivat täysin luontaisia. Tästä poikkeavia havaintoja saatiin kahdesta kohtaa kaapelikaivantoa.

1) *Kiveys A*

ETRS-TM35FIN-tasokoordinaattien P: 6800318, I:323337 osoittamassa kohdassa havaittiin konekaivun yhteydessä pienen maakiven eteläpuolella, noin 15 cm syvyydessä, maantasainen kiveys (kuva 10). Kiveys sijaitsi maakaapelikaivannon pohjoispuolella sijaitsevan huvilan ulkorakennuksen lounaiskulmasta noin 10 m kohti lounasta. Maakivi, jonka eteläpuolella kiveys sijaitsi, oli halkaisijaltaan noin metrin, korkeutta sillä oli 0,7 m. Maantasaisessa kiveyksessä olleet kivet olivat halkaisijaltaan 10 – 30 cm ja sijaitsivat löyhässä multamaassa turpeen alla. Kiveyksestä ei ollut havaittavissa merkkejä maan pinnalle. Paikalla kulkee nykyään polkuna erottuva ilmeisesti entisen metsäautotien pohja. On mahdollista, että kivet ovat liikkuneet, kun tietä on mahdollisesti käytetty.

Kiveys havaittiin vasta, kun kaivuri oli ehtinyt kaivaa siihen noin 20 cm syvän ja 0,5 m pitkän kaivannon. Kaivutyö keskeytettiin ja kiveystä tutkittiin nostamalla kaivurin irrottamat kivet pois kaivannosta. Maannoksen, jossa kivet sijaitsivat, havaittiin olevan löyhää multaa. Maannosta tutkittiin käsin lastalla, mutta merkkejä kulttuurikerroksesta tai muuta kiinteään muinaisjäännökseen viittaavaa ei itse kivien lisäksi havaittu. Koska oli mahdollista, että kyseessä on aikanaan tuhoutuneen röykkiön jäännökset, oltiin asiasta yhteydessä Pirkanmaan maakuntamuseon arkeologiin Vadim Adeliin. Kiveys päätettiin kiertää varmuuden vuoksi, vaikka varmuutta sen luonteesta ei saatu. Kiveys kierrettiin eteläpuolitse niin kaukaa kuin se kaapelin kääntymiskulman puolesta oli mahdollista. Kiveys merkittiin paalulla, jonka pää on maalattu punaiseksi. Paaluun kirjoitettiin teksti ”röykkiö A”.



Kuva 10. Pienen maakiven eteläpuolella sijaitseva maanalainen kiveys A oli löyhässä multamaassa. Pois paikoiltaan siirtyneet kivet nostettiin tehdyn kaivannon reunalle, ja niiden alainen maannos tutkittiin lastalla. Kuvattu idästä. (Lempäälä, Päivääniemi 2013: 9)

2) Kiveys B

Koordinaattien P: 6800322, I: 323326 osoittamassa kohdassa havaittiin niin ikään turpeen alainen kiveys, jota ei voitu havaita maan pinnalle (kuva 11 ja 12). Sen kohdalla oli kyllä havaittavissa kohouma, mutta itse kiveys oli maan alainen. Kaapelikaivanto oli suunniteltu kulkevan maan pinnalle näkyvän kohouman pohjoisreunalla. Kun kaivun yhteydessä havaittiin halkaisijaltaan 30 – 40 cm olevia kiviä noin 10-15 cm maan pinnan alla, keskeytettiin työ ja ilmiötä tutkittiin tarkemmin. Turpeen alla olevien kivien lomassa oli tummanruskeaa maata. Kaivetun uran syvyys kiveyksen kohdalla oli 20 cm. Vaikka varmuudella kiinteään muinaisjäännökseen viittaavia löytöjä ei tehty, siirrettiin kaapelilinjaus kulkemaan Päivääniemen kalmiston pohjoispuolella olevan mökkien eteläreunan ojaan, noin 6 – 7 m päähän kiveyksen pohjoispuolelle. Kiveys merkittiin paalulla, jonka pää on maalattu punaiseksi. Paaluun kirjoitettiin teksti ”röykkiö B”.



Kuva 11. Kiveys B sijaitsee etualalla näkyvän keltaisen teikin kohdalla ja Katiskoksen vuonna 1987 löytämä röykkiö C (nimetty vuoden 2013 tutkimuksessa röykkiö C:ksi) taaimmaisen teikin kohdalla. (Lempäälä, Päivääniemi 2013: 10)



Kuva 12. Tummanruskeaa maata kiveyksen B kivien alla. Paikoiltaan liikkuneet kivet nostettiin havainnoinnin ajaksi kaivannon reunalle. (Lempäälä, Päiväniemi 2013: 12)

3 Yhteenveto

Kulttuuriympäristöpalvelut Heiskanen & Luoto Oy suoritti maakaapelilinjan kaivun arkeologista valvontaa Lempäälän Päiväniemen rautakautisen kalmiston alueella elokuussa 2013. Valvonnassa havaittiin kaksi maanalaista kiveystä (kiveykset 1 ja 2), jotka maakaapeliliinjaus siirrettiin kiertämään. Valvonnan yhteydessä myös tehtiin havaintoja kahdesta maan päälle näkyvästä mahdollisesta uudesta röykkiöstä sekä tarkastettiin vuoden 1994 inventoinnissa paikantamatta jääneet Päiväniemen röykkiöt Nro 40, 42, 43 ja 69, joiden kunto todettiin hyväksi.

Tampereella 20.12.2013

Kirsi Luoto

Kirsi Luoto

FM, arkeologi

4 Lähteet

Painamattomat lähteet:

Katiskoski, Kaarlo 1987. Lempäälä Päiväniemi, rautakautisen kalmiston kaivaus ja kartoitus. Museoviraston arkistossa.

Sipilä, Marja & Vuorinen, Juha-Matti 1995: Lempäälä, Arkeologinen inventointi toutkokuussa 1994. Museoviraston arkistossa.

Painetut lähteet:

Arajärvi, Kirsti 1959. Lempäälän historia. Tampere.

Sähköiset lähteet:

Museovirasto, Kulttuuriympäristö rekisteriportaali, Muinaisjäännösrekisteri.

http://kulttuuriymparisto.nba.fi/netsovellus/rekisteriportaali/mjreki/read/asp/r_default.aspx (20.12.2013)

Museovirasto, Kulttuuriympäristö rekisteriportaali, Kulttuuriympäristön tutkimusraportit, arkeologia:<http://kulttuuriymparisto.nba.fi/netsovellus/rekisteriportaali/portti/default.aspx> (20.12.2013)

Liite 1. Digitaalikuvaluettelo

Kuvannut Kirsi Luoto 2013. Kuvat on arkistoitu Kulttuuriympäristöpalvelut Heiskanen & Luoto Oy:n arkistoon.

Kuva	Aihe	Kuvattu suunnasta	Pvm
1	Maakaapelilinjauksen länsipäätä.	itä	26.8.
2	Maakaapelilinjauksen itäpäätä.	länsi	26.8.
3	Itäisemmän poistettavan pylvään poistaminen.	itäkaakko	30.8.
4	A.O.Heikelin kaivama röykkiö 44.	pohjoinen	26.8.
5	Katiskosken löytämä röykkiö.	länsiluode	26.8.
6	Valvonnan yhteydessä havaittu mahdollinen röykkiö vaihdetun pylvään vieressä.	länsiluode	28.8.
7	Kaapelilinjan kaivuta vaihdetun pylvään läheisyydessä.	itä	28.8.
8	Valvonnassa havaittu mahdollinen raunio itäisemmän huvilan pihamaalla.	länsi	37.8.
9	Havaittu kiveys A.	itä	27.8.
10	Havaittu kiveys B:n sijaintipaikka.	itäkoillinen	28.8.
11	Kiveys B.	etelä	28.8.

LEMPÄÄLÄ PÄIVÄANIEMI
MAAKAAPELOINTITYÖN ARKEOLOGINEN VALVONTA 2013

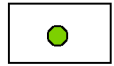
KARTTA 1. Maakaapelilinjan sijainti

MK 1: 2500

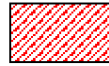
piirt. Kirsi Luoto



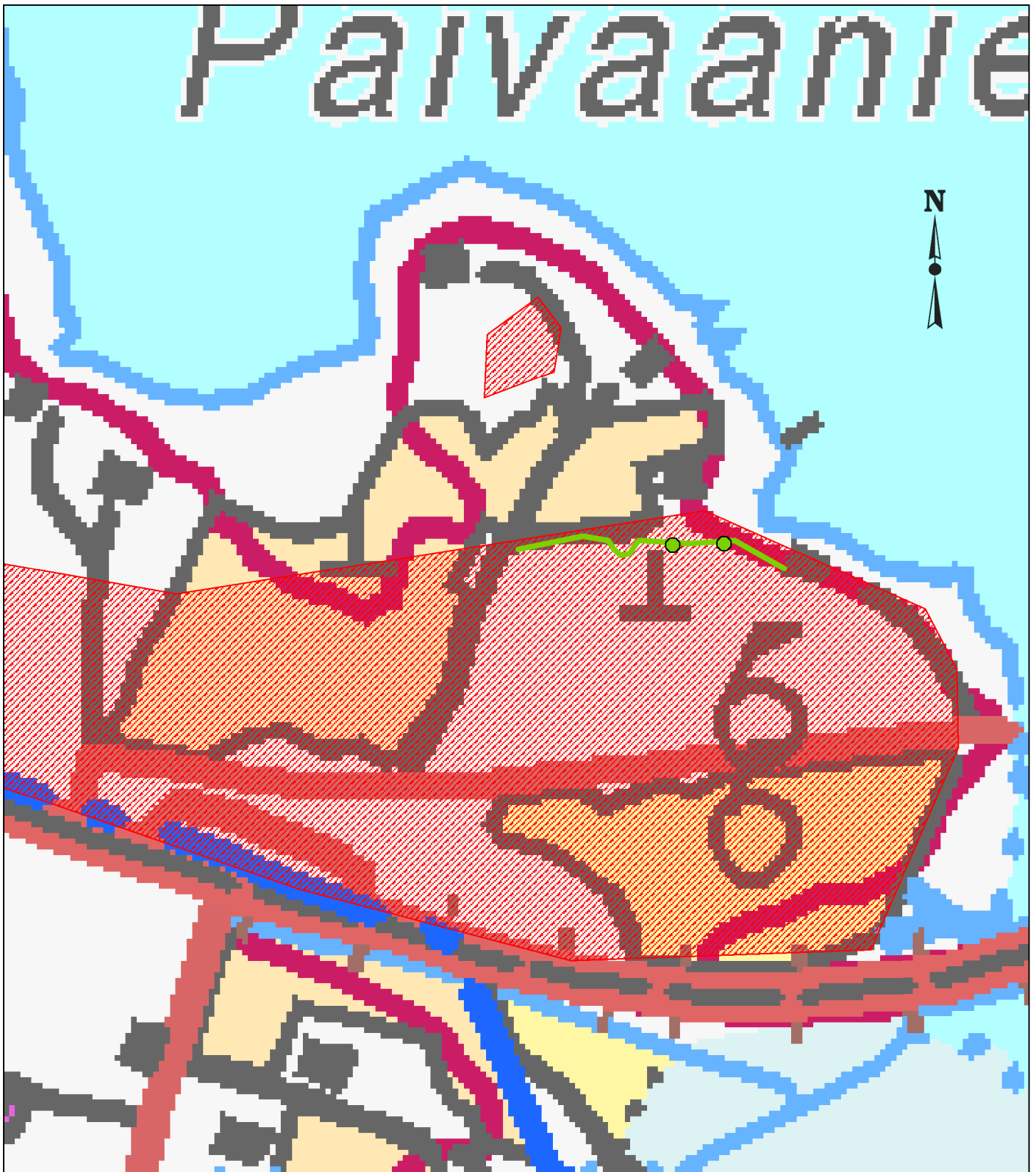
kaivettu maakaapelilinjaus



poistettu tai vaihdettu sähköpylväs



muinaisjäännösalue

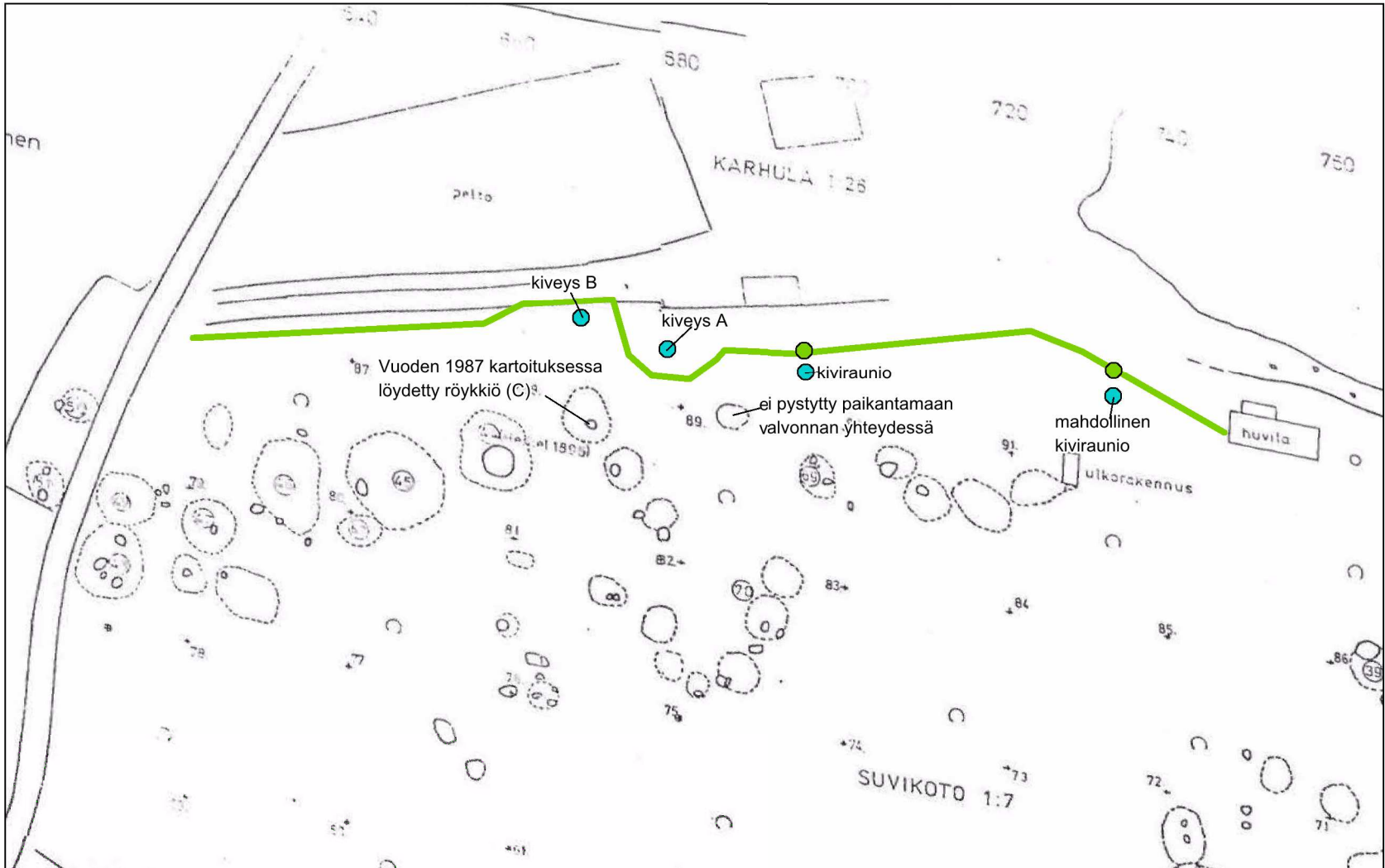
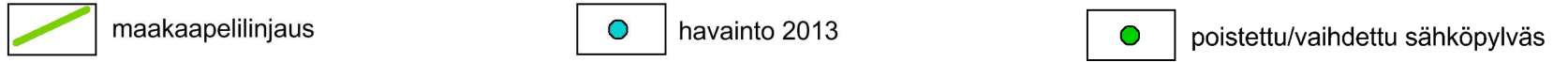


LEMPÄÄLÄ PÄIVÄANIEMI
MAAKAPELOINTITYÖN ARKEOLOGINEN VALVONTA 2013

KARTTA 2. Maakaapelilinjaus ja tehdyt havainnot

piirt. Kirsi Luoto

MK 1: 800



Pohjakartta: Katiskoski, Seppänen & Forsén 1987