

## LEMPÄÄLÄ SÄIJÄ

### ARKEOLOGINEN INVENTOINTI 2013



**SISÄLLYSLUETTELO**

1	Johdanto .....	6
2	Inventointialue .....	6
2.1	Topografia .....	6
2.2	Tutkimushistoria .....	7
2.3	Inventointialue historiallisella ajalla .....	7
3	Menetelmät .....	14
3.1	Eesityövaihe .....	14
3.2	Kenttätöiden toteuttaminen, dokumentaatio ja inventoinnin jälkityöt .....	15
4	Tulokset .....	15
5	Lähteet.....	16
	Luettelo kohteista.....	18
	Kiinteät muinaisjäännökset.....	19
	Muut kohteet.....	45
	Irtolöydöt.....	52

## Liite 1. Digitaalikuvaluettelo

- Kartta 1. Kohteiden sijainti, MK 1: 35000
- Kartta 2. Kohteet 1 – 4, 14 ja 15, MK 1: 5000
- Kartta 3. Kohde 5, MK 1: 5000
- Kartta 4. Kohteet 6 ja 13, MK 1: 5000
- Kartta 5. Kohde 7, MK 1: 5000
- Kartta 6. Kohde 6, MK 1: 18000
- Kartta 7. Kohde 9, MK 1: 3000
- Kartta 8. Kohteet 8, 10 ja 16, MK 1: 7000
- Kartta 9. Kohde 11, MK 1: 20000
- Kartta 10. Kohde 12, MK 1: 6500
- Kartta 11. Kohde 17, MK 1: 4500
- Kartta 12. Kohde 18, MK 1:4500

## Taustakartat:

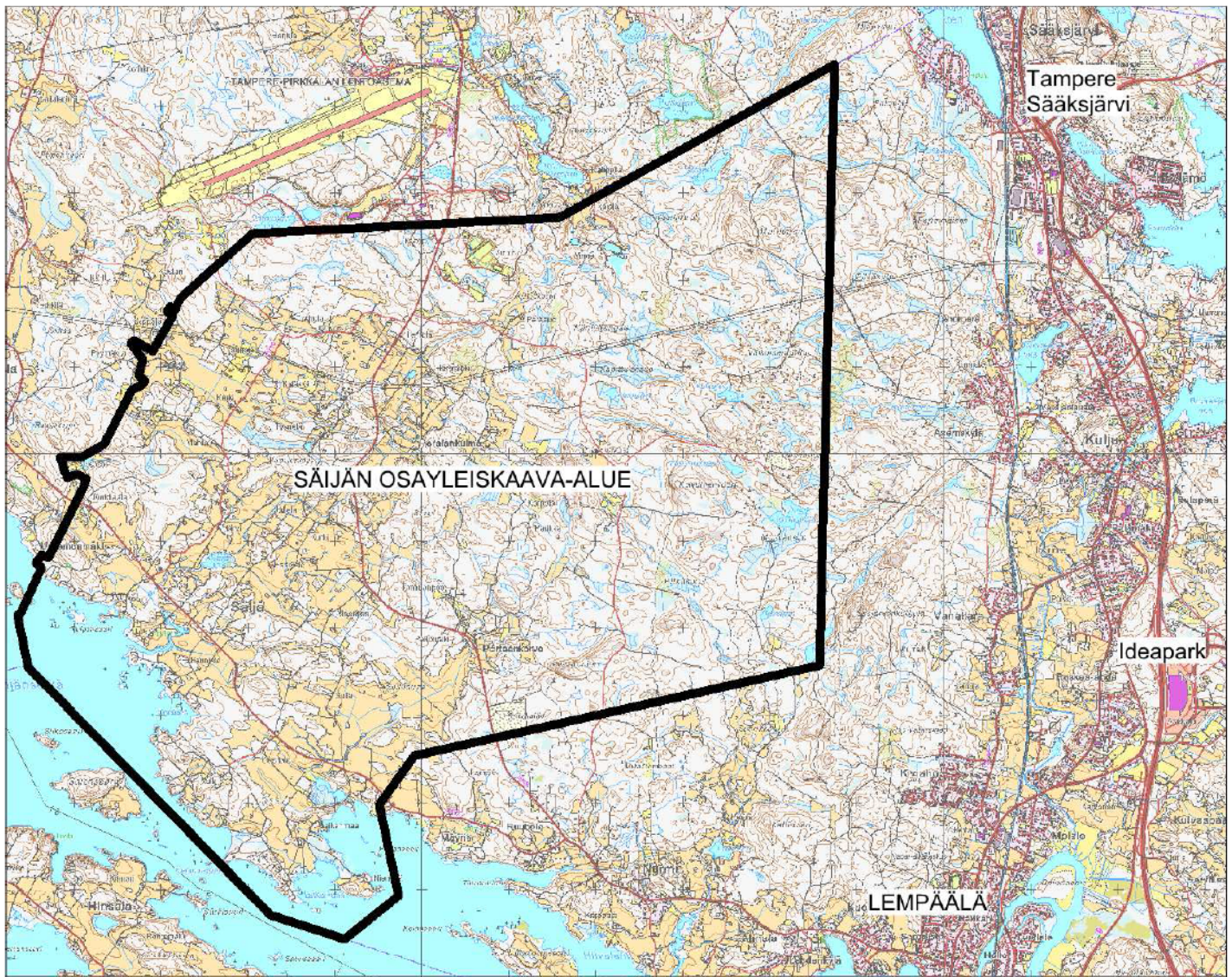
- Lempäälän kunta 2013
  - Maanmittauslaitoksen Maastotietokannan 07/2013 aineistoa
- [http://www.maanmittauslaitos.fi/avoindata\\_lisenssi\\_versio1\\_20120501](http://www.maanmittauslaitos.fi/avoindata_lisenssi_versio1_20120501)

**LEMPÄÄLÄ SÄIJÄ**  
**ARKEOLOGINEN INVENTOINTI 2013****TIIVISTELMÄ**

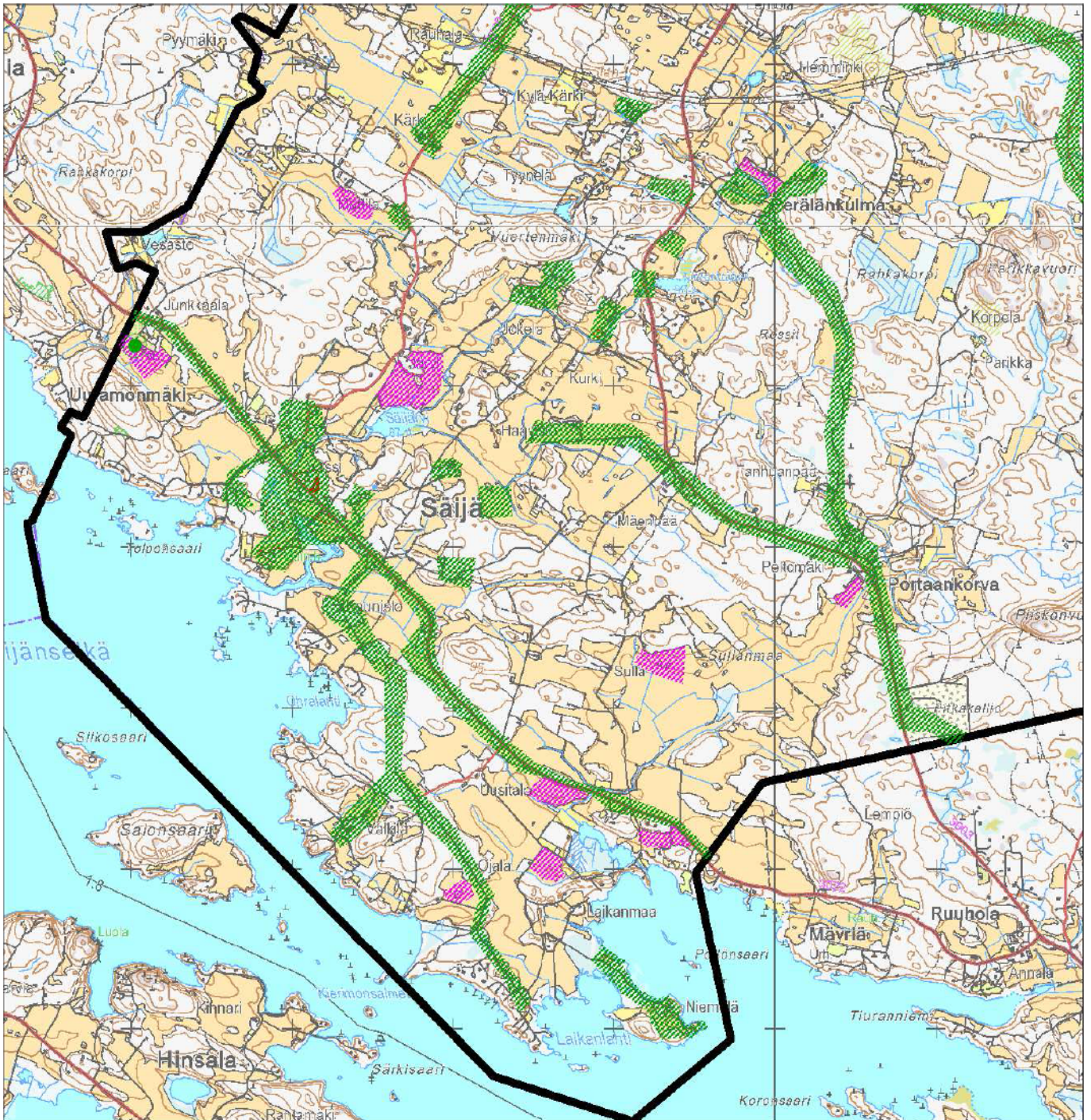
Kulttuuriympäristöpalvelut Heiskanen & Luoto Oy suoritti arkeologisen inventoinnin Lempäälän Säijän alueella kesällä 2013. Inventointi tehtiin Säijän alueen yleiskaavan laatimisen taustaselvityksenä. Inventoinnin kenttätöistä vastasivat arkeologit Kirsi Luoto ja Markus Kankkunen, ja jälkitöistä Kirsi Luoto. Selvityksessä huomioitiin niin esihistorialliset kuin historiallisenkin ajan muinaisjäännökset, ja sen kustannuksista vastasi Lempäälän kunta. Inventoinnissa tarkastettiin alueen ennestään tunnetut kiinteät muinaisjäännökset (2 kpl) ja etsittiin uusia muinaisjäännöksiä arkeologisesti potentiaaleilta alueilta. Uusia muinaisjäännöksiä löydettiin yhteensä 6 kpl. Inventoinnissa dokumentoitiin lisäksi kolme nk. muuta kohdetta sekä tarkastettiin yhdeksän irtolöytöpaikkaa.

**ARKISTO-JA REKISTERITIEDOT:**

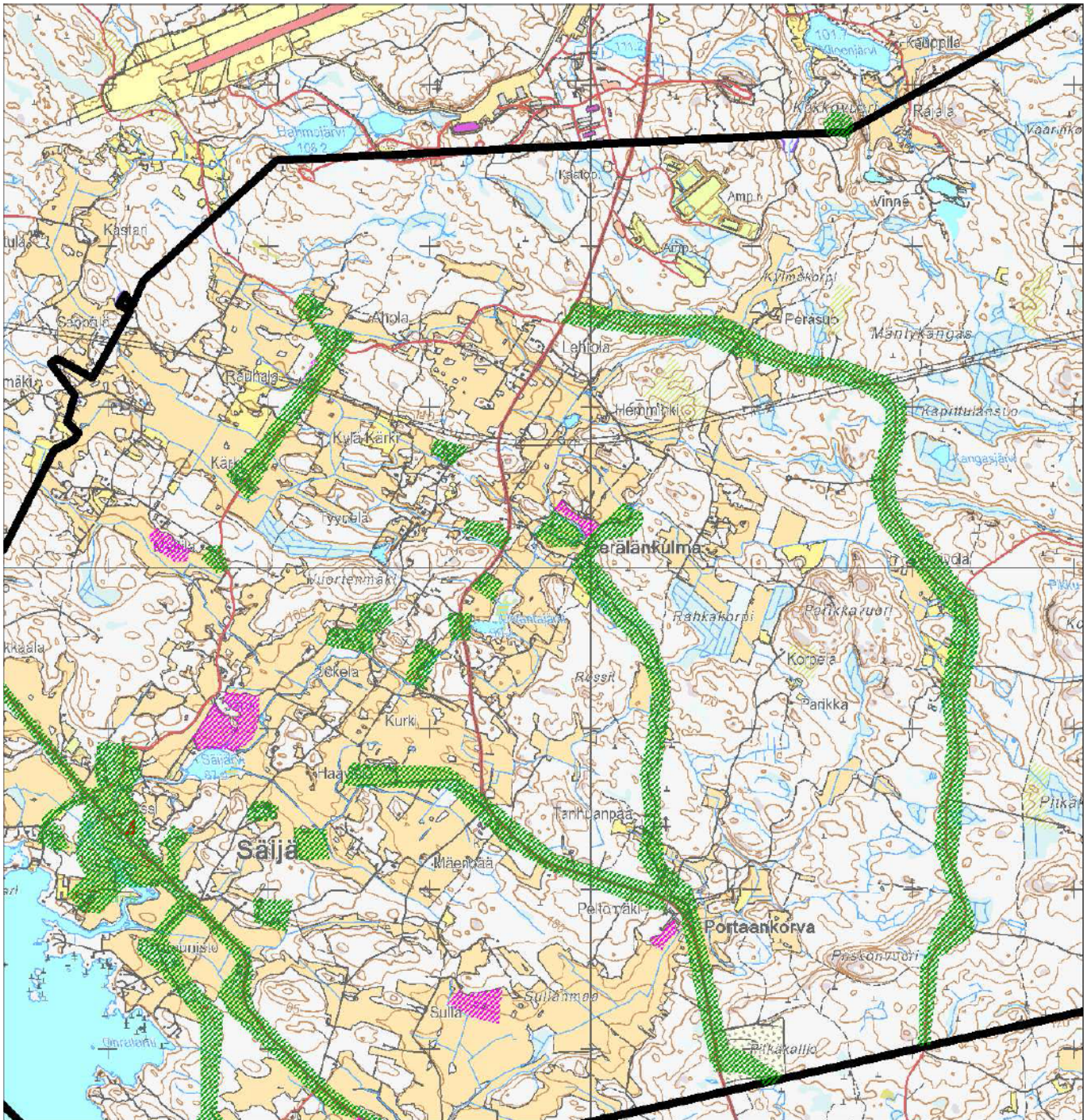
<b>Tutkimuksen laji:</b>	arkeologinen inventointi
<b>Tutkimuslaitos:</b>	Kulttuuriympäristöpalvelut Heiskanen & Luoto Oy
<b>Inventoija:</b>	FM Kirsi Luoto
<b>Kenttätyöaika:</b>	27.-30.5.2013 ja 15.-19.7.2013
<b>Peruskartta:</b>	2123 04 ja 07
<b>Inventointialueen sijainti:</b>	ETRS-TM35FIN P: 680441 - 6812701 I: 315999 - 324659
<b>Tutkimusten rahoittaja:</b>	Lempäälän kunta
<b>Alkuperäinen tutkimuskertomus:</b>	Kulttuuriympäristöpalvelut Heiskanen & Luoto Oy, arkisto
<b>Kopiot:</b>	Lempäälän kunta Museovirasto Pirkanmaan maakuntamuseo
<b>Löydöt:</b>	KM 39498: 1 - 5 KM 39499: 1
<b>Aikaisemmat tutkimukset:</b>	Väinö Maajoki 1939 inventointi (Vesilahti) Ville Luho 1940 inventointi (Lempäälä) Marja Sipilä 1994 inventointi
<b>Tutkimuksen kuvat:</b>	Lempäälä Säijä, arkeologinen inventointi 2013: 1 - 36 (Kulttuuriympäristöpalvelut Heiskanen & Luoto Oy:n arkistossa)



Kuva 1. Inventointialueen sijainti merkitty kartalle mustalla rajauksella. Pohjakartta © Maanmittauslaitos 07/2013.



Kuva 2. Tarkastetut alueet merkitty kartalle vihreällä rasterilla, pintapoismitut alueet aniliinilla. Pohjakartta © Maanmittauslaitos 07/2013.



Kuva 3. Tarkastetut alueet merkitty kartalle vihreällä rasterilla, pintapöimitut alueet aniliinilla. Pohjakartta © Maanmittauslaitos 07/2013.



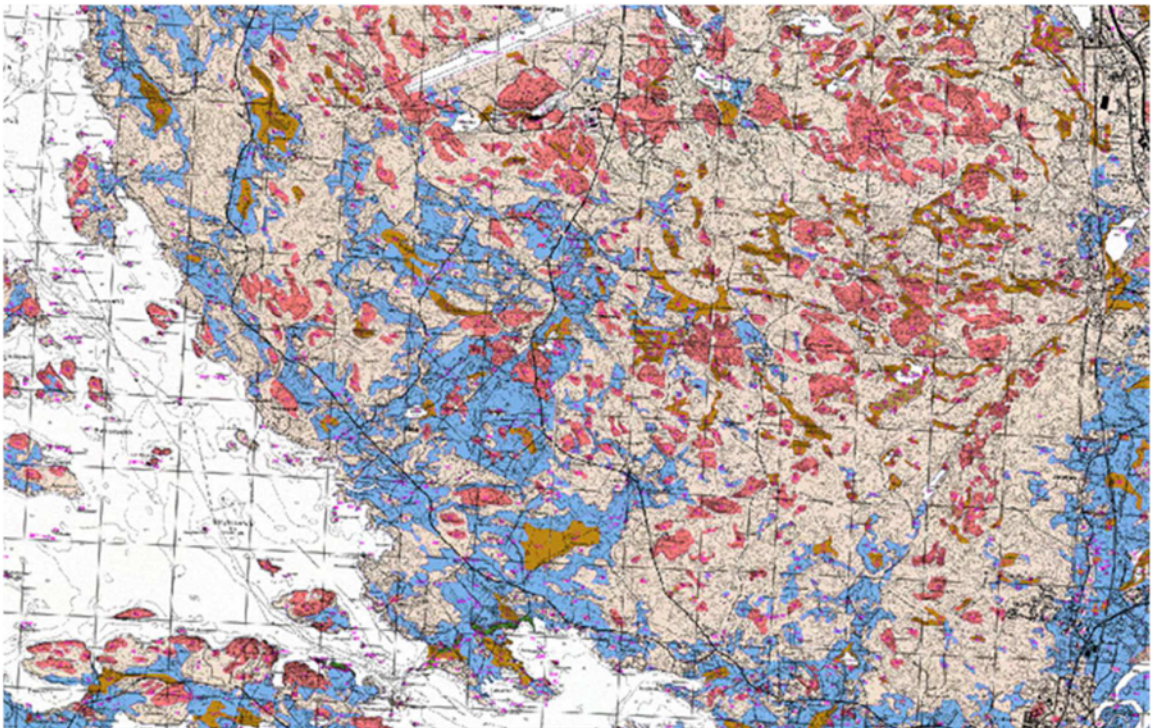
## 1 Johdanto

Kulttuuriympäristöpalvelut Heiskanen & Luoto Oy suoritti arkeologisen inventoinnin Lempäälän Säijän alueella (kuva 1). Inventointi tehtiin Säijän alueen yleiskaavan laatimisen taustaselvityksenä. Kenttätyöt tehtiin kahdessa osassa: toukokuussa (27.-30.5.2013) alueella suoritettiin kynnöksellä olleiden peltoalojen pintapoisuutta arkeologi (FM) Markus Kankkusen tekemänä. Heinäkuussa (15.-19.7.2013) keskityttiin alueen ennestään tunnettujen kohteiden tarkastamiseen ja historiallisen ajan kohteiden inventoimiseen. Heinäkuun inventoinnin kenttätöistä vastasi arkeologi (FM) Kirsi Luoto. Inventoinnissa tarkastettiin alueen ennestään tunnetut kiinteät muinaisjäännekohteet ja etsittiin uusia muinaisjäännekohteita arkeologisesti potentiaaleiltaan alueilta. Inventoinnissa myös dokumentoitiin alueella sijaitsevat muut kulttuurihistoriallisesti arvokkaat kohteet. Selvityksessä huomioitiin niin esihistorialliset kuin historiallisenkin ajan muinaisjäännekohteet, ja sen kustannuksista vastasi Lempäälän kunta.

## 2 Inventointialue

### 2.1 Topografia

Säijän alue sijaitsee Pirkanmaan suurimpiin järviin kuuluvan Pyhäjärven rannalla, tärkeiden vesireittien varrella. Sisämaassa on runsaasti suoalueita sekä joitakin pieniä järviä, joista tärkeimmät ovat Säijärvi ja Urvantajärvi. Järvien läheisyydessä maasto on topografialtaan ilmeikään jyrkkäpiirteistä ja kumpuilevaa. Säijän alueen maaperä koostuu pääosin moreenista ja savesta sekä paikoin eloperäisistä kerrostumista kuten turpeesta. Moreeni verhoaa kallioperää melko ohuena kerroksena, jonka päälle mannerjäätikön sulamisvedet ovat kerrostaneet savea. Alavat maastonkohdat ovatkin pääosin hienorakeisten ja eloperäisten maalajien peitossa. Eloperäiset kerrostumat ovat syntyneet pääosin entisten vesi- ja suoalueiden kasvaessa umpeen. Säijän alueen ainut soraharju, nk. Heinosen harju, alkaa idästä Sorannokalta ja päättyy Kierimonsaareen. Pituutta harjumuodostelmalla on vajaat 200 metriä. (Kylät kaupungin kupeessa 2009, 12, 29)



Kuva 5. Säijän maaperä: savikot sinisellä, moreenialueet vaaleanruskealla ja punaisella, turvealueet tummankeltaisella. Lähde: Maaperäkartta 1: 20 000 © Geologian tutkimuskeskus 2012.



Lempäälä kuuluu Keski-Hämeen viljely- ja järvisoutuun, jossa Kanta-Hämeen peltolakeus on vaihtumassa Pirkanmaan kankareseudeksi. Säijän alueelle ovat tyypillisiä loivasti kumpuilevat viljelyalueet sekä tuoreet, lehtomaiset kangasmetsät. (Kylät kaupungin kupeessa 2009, 12, 29) Alueen itäosassa on laajoja, soistuneita metsäalueita, joille asutus ei ole vielä tänä päivänä levinnyt. Säijän onkin haja-asutusaluetta, jossa sijaitsee lähinnä pieniä, peltojen ympäröimiä tilakeskuksia ja omakotitaloja.

## 2.2 Tutkimushistoria

Ennen kesän 2013 selvitystä on alueella suoritettu muutamia arkeologisia inventointeja. Ensimmäinen on vuodelta 1939, jolloin Väinö Maajoki suoritti Vesilahden muinaisjäännösinventoinnin. Säijän alueesta noin puolet kuului vielä tuolloin Vesilahteen, joten Maajoen inventoinnissa tarkastettiin muun muassa Säijän alueen ainoat ennestään tunnetut kiinteät muinaisjäännökset; Säijoen (mj. rek. nro 418010016) ja Tervämäen (418010017) röykkiökalmistot. Ville Luho suoritti puolestaan Lempäälän kunnan muinaisjäännösinventoinnin vuonna 1940. Tiettävästi ei alueelta kuitenkaan tuolloin löydetty uusia kohteita. Seuraava kunnan perusinventointi on arkeologi Marja Sipilän tekemä ja vuodelta 1994. Sipilä kävi inventoinnissaan seikkaperäisesti läpi alueen tunnetut kiinteät muinaisjäännökset ja irtolöytökohteet. Jostakin syystä hän ei kuitenkaan tarkastanut Säijärventien varrella sijaitsevaa Kiukaisten irtolöytökohdetta (tämän inventoinnin kohde numero 14).

## 2.3 Inventointialue historiallisella ajalla

Säijän alueelta tunnetaan ennestään kaksi rautakautista kalmistokohdetta sekä useita kivi- ja rautakauden irtolöytöjä. Tässä valossa on mielenkiintoista, että historiallisella ajalla asutus näyttää levinneen Säijään vasta 1700-luvun loppupuolella. Rautakautisen ja historiallisen ajan asutusten välillä ei siis näyttäisi Säijässä oleva yhteyttä. Varhaisin historiallinen Säijänkin aluetta kuvaava kartta on Ylä-Satakunnan kartta 1600-luvulta (kuva 6). Karttaan on merkitty tärkeimmät asutuskeskukset, joista Säijää lähimmäksi asettuvat Ruuholan kylä inventointialueen itäpuolella sekä Pirkkalaan kuuluva Anian kylä sen länsipuolella. Itse Säijän alue kuvataan kartassa asumattomana, muutaman pienen järven värittämänä metsäalueena.



Kuva 6. 1600-luvun pitäjänkartta.

Pyhäjärven etelärannalla sijaitsee kartassa Laukon kartano. Kartanolla tiedetään olleen joitakin torppia jo varhaisessa vaiheessa, ja ensimmäiset maininnat Laukon torpista löytyvätkin Asutuksen yleisluettelosta jo 1600-luvulta (SAY jakso 1635-1654). Valitettavasti käytössä olleiden historiallisten lähteiden (SAY vuodet 1635 – 1779 kattavat jaksot) perusteella ei voida varmuudella sanoa, onko Säijän alueella mahdollisesti sijainnut Laukon torppia jo ennen vuotta 1750. Torppia ei mainita luettelossa aina nimeltä, eikä niiden sijaintia ole mahdollista luettelon perusteella paikantaa. Aluetta kuvaavissa historiallisissa kartoissa torppia ei kuitenkaan esiinny, eikä aluetta voida pitää todennäköisenä Laukon vanhimpien torppien sijainnilta kannalta.

Säijässä kerrotaan sijainneen kolmen Laukon torpan: Kauniston, Karitsanojan ja Joensivun torppien. Torppien historia on paikallista perimätietoa, historiallisia verifikaatteja ei niiden asemasta Laukon torppina tiedettävästi ole. Torpista Karitsanoja on perustettu 1780-luvulla, Kauniston ja Joensivun perustamisajankohdat eivät ole tiedossa (Mäkelä 1997, 134-135, 142). Suurin osa Laukon noin 150:sta torpasta on kuitenkin myöhäistä perua 1700-luvun lopulta ja 1800-luvun alusta, joten Joensivun ja Kauniston torpat ovat todennäköisesti myös tältä ajalta. Kauniston, Karitsanojan ja Joensivun torppien paikat ovat kaikki yhä asuttuja.



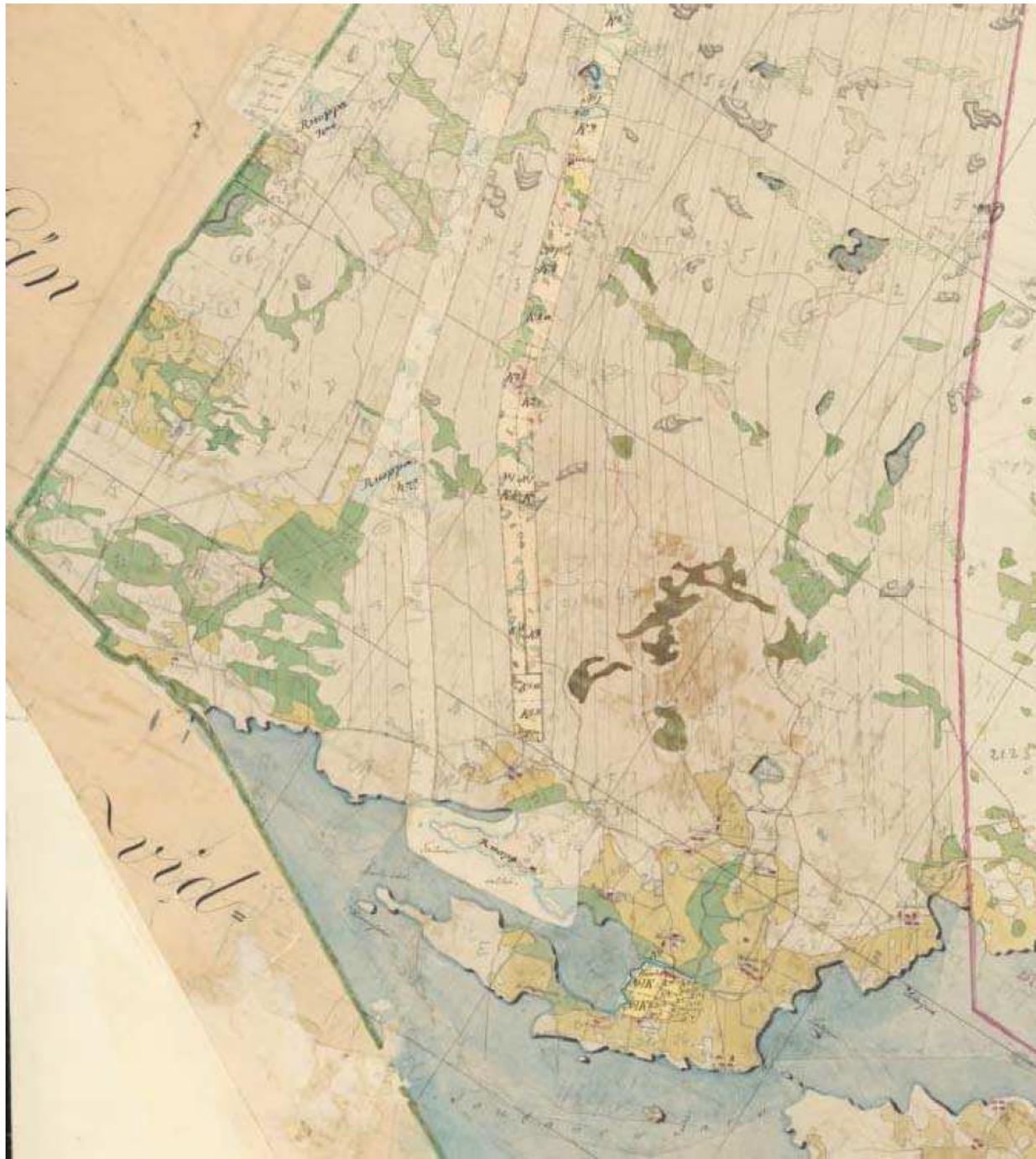
Kuva 7. Kuninkaankartaston inventointialuetta kuvaava karttaote. Koostettu useammasta karttasivusta. (Alanen & Kepsu 1989)

1700-luvun lopussa sotilaallisia tarkoituksia varten tehdyssä rekognosointikartassa (kuva 7) Säijän alue kuvataan tarkemmin vain Pyhäjärveen rajautuvalta rantaosuudeltaan. Sisämaa on jätetty piirtämättä ja varustettu kommentilla "...och stenig mark emellan Äng och ...dragen". Karttaan on kuitenkin kuvattu Lempäälän Ruuholasta Pirkkalan kirkolle johtanut polkumainen väylä. Pyhäjärven se-län yli kulkee myös talvitie, joka näyttäisi päättyvän Säijoen suulle. Asutusta ei inventointialueelle ole karttaan merkitty.

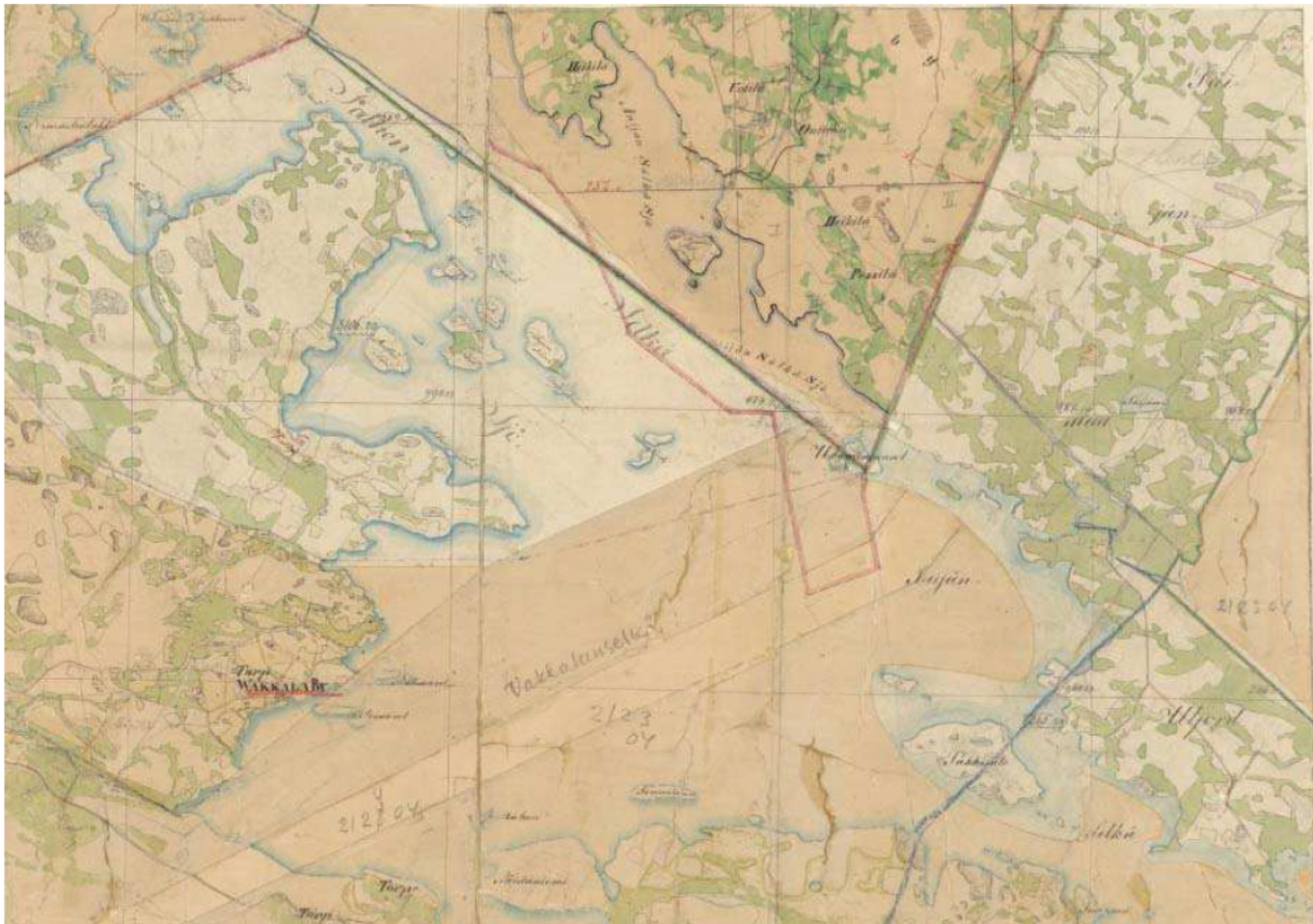
Säijän aluetta kuvaavia isojakokarttoja löydettiin Kansallisarkiston kokoelmista. Aluetta kuvaavia karttalehtiä on useita. Säijän alueella oli useiden eri kylien ja niiden talojen omistuksia (kuva 8). Jonkinlaisen alueen tiestöstä ja asutuksesta 1800-luvun puolivälin tietämillä saa myös alueen pitäjänkartoista. Ne eivät kuitenkaan yleensä kuvaa mitään tiettyä historiallista tilannetta alueella, vaan ovat kooste useista aluetta kuvaavista aiemmin tehdyistä kartoista sekä joistakin alueen elementteistä tehdyistä tarkentavista mittauksista (kuvat 9 ja 10).



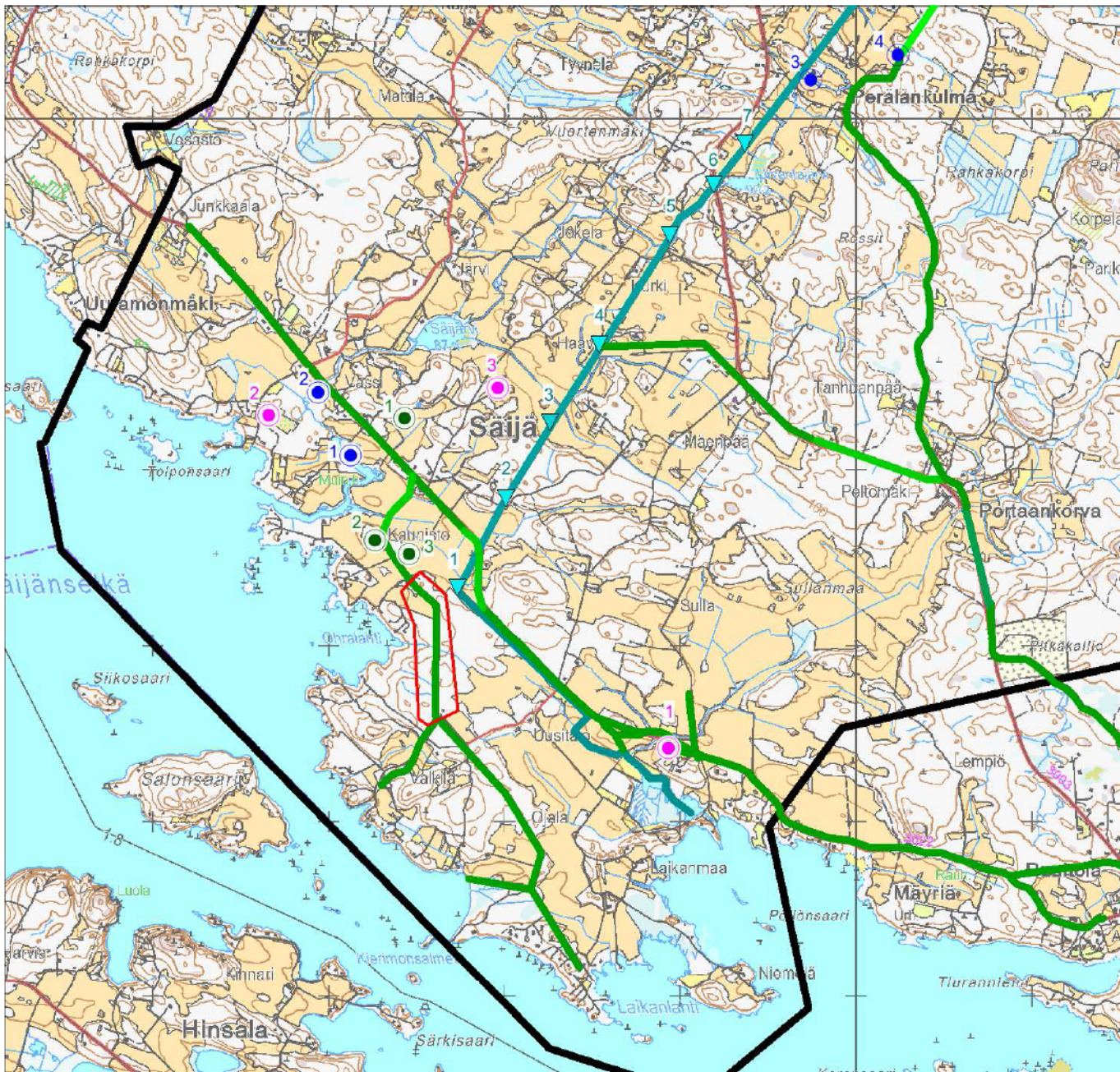
Kuva 8. Ote Hinsalan kylän isojakokartasta (Runeberg 1775, 1781, 1782), jossa tilojen omistukset kapeine eteläkaakko – pohjoisluode -suuntaisina maakaistoina. Karttapohjoinen on poikkeuksellisesti kartan alareunassa, Vanhan rantatien myöhempi linjaus näkyy kartassa punaisella merkittynä rajalinjana, johon myöhempää tarkoitusta varten oli jo jätetty varaus tielinjalle (Heiskanen 2013, 21).



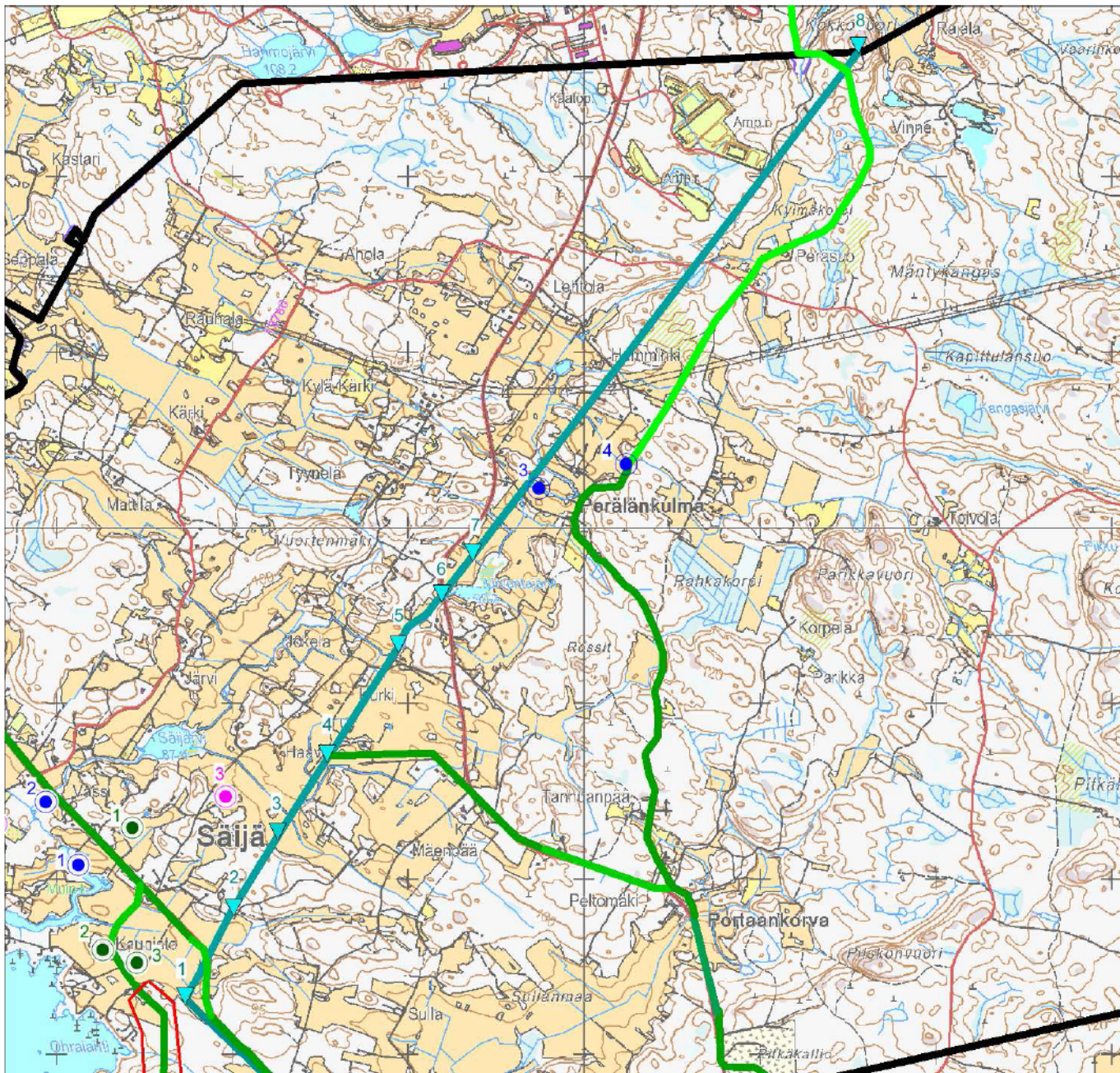
Kuva 9. Pitäjänkartasta (Lempäälä 2123 07) saa yleiskäsityksen alueen asutuksesta ja tiestöstä.



Kuva 10. Pitäjänkarttaa vanhan Vesilahden puolelta (2123 04).



Kuva 11. Säijän aluetta kuvaavista historiallisista kartoista (Runeberg 1775, 1781, 1782; K.A. Blanckin 1829, 1830 ) koostettu digitointi alueen asutuksesta, tiestöstä, myllyistä ja rajalinjoista. Pinkillä pallolla alueen kantatalot: 1. Pyhälä, 2. Tuppy, 3. Rankki, jotka siirtyvät alueelle 1700-1800-lukujen vaihteessa isojaon jälkeen. Sinisellä pallolla myllyt: 1. Säijoen alempi mylly, 2. Säijoen ylempi mylly, 3. Myllymäen ensimmäinen puromylly, 4. Myllymäen yhä pystyssä oleva mylly. Vihreällä pallolla Laukon kartanon torpanpaikat, jotka ovat edelleen asuttuja: 1. Karitsanoja, 2. Kaunisto, 3. Joensivu. Vihreällä alueen tiestö ja turkoosilla Vesilahden ja Lempäälän raja, joka 1800-luvulla oli myös Satakunnan ja Hämeen välinen rajalinja. Kartoista poimitut rajamerkkien paikat turkoosilla kolmiolla. Kaikki digitoidut historialliset ilmiöt, joilla saattaa olla potentiaalia kiinteäksi muinaisjäännökseksi, tarkastettiin myös maastossa.



kuva 12. Ks. kuva 10 selite. Vaaleamman vihreä tielinjaus alueen pohjoisosassa on arvioitu Kuninkaan kartaston kartan (1776-1805) perusteella.

### 3 Menetelmät

#### 3.1 Esityövaihe

Inventointia varten hankittiin Kansallisarkistosta tutkimusaluetta kuvaavia historiallisia karttoja. Inventointialueen historiallisen asutuksen sijainnin ja historiallisten tie- ja rajalinjojen sijainnin selvittämisessä käytettiin apuna aluetta kuvaavia isojakokarttoja (Runeberg 1775, 1781, 1782), alueen pitäjänkarttoja (2123 04 Vesilahti) sekä Lempäälän kunnalta lainaksi saatuja K.A. Blanckin (1829, 1830) Nurmikunnan jakokunnan rintamaita ja ulkopalstoja esitteleviä karttoja. Karttoista informatiivisimmat asemoitiin esityövaiheessa peruskartan päälle käyttäen apuna PhoShop- ja MapInfo -tietokoneohjelmistoja. Esityövaiheessa tarkasteltiin myös muinaisjäännösrekisterin tietoja koskien alueen ja sen lähistön kiinteitä muinaisjäännöksiä ja tutustuttiin alueen vesistö- ja tutkimushistoriaan. Alueen historiaan tutustuttiin paikallishistoriateosten (Salmo 1952, Arajärvi 1959, Kalske 1999) avulla.



### 3.2 Kenttätöiden toteuttaminen, dokumentaatio ja inventoinnin jälkityöt

Inventoinnin kenttätöitä tehtiin kahdessa osassa: toukokuussa (27.-30.5.2013) alueella suoritettiin kynnöksellä olleiden peltoalojen pintapoimintaa arkeologi (FM) Markus Kankkusen tekemänä. Heinäkuussa (15.-19.7.2013) keskityttiin alueen ennestään tunnettujen kohteiden tarkastamiseen ja historiallisen ajan kohteiden inventoimiseen. Heinäkuun inventoinnin kenttätöistä vastasi arkeologi (FM) Kirsi Luoto. Inventoinnissa tarkastettiin alueen ennestään tunnetut muinaisjäännökset ja etsittiin uusia arkeologisesti potentiaaleilta alueilta. Inventoinnissa huomioitiin niin esihistorialliset kuin historiallisenkin ajan muinaisjäännökset. Inventointimethodena olivat kentällä käytössä silmämääräinen havainnointi, pintapoiminta ja koekuoppien kaivaminen arkeologisesti mielenkiintoisille alueille.

Kohteita ja inventoinnin kulkua dokumentoitiin sanallisen kuvauksen lisäksi ottamalla digitaalilokuvia ja paikantamalla tehdyt havainnot satelliittipaikanninta (tarkkuus +/- 5 - 10 m) käyttäen. Kohteiden koordinaatit on ilmoitettu ETRS-TM35FIN -tasokoordinaatteina. Jälkityövaiheessa digitaalilokuvat luetteloidiin Kulttuuriympäristöpalvelut Heiskanen & Luoto Oy:n arkistoon ja kartat piirrettiin puhtaaksi käyttäen Map Info- GIS paikkatieto-ohjelmistoa.

## 4 Tulokset

Lempäälän Säijän arkeologisessa inventoinnissa tarkastettiin kaksi alueella sijainnutta ennestään tunnettua rautakautista röykkiökohdetta, inventoinnin kohteet 1. Tervämäki (418010017) ja 2. Säijoki (418010016). Näiden lisäksi löydettiin uusia kiinteitä muinaisjäännöksiä yhteensä 6 kappaletta, joista yksi historiallinen vesimyllynpaikka (Säijoen ylämylly), yksi kivikautinen asuinpaikka (kohde 4. Säijontie), kolme kivirakennetta (5. Kaunisto, 6. Kurki ja 7. Kokkovuori) sekä yksi historiallinen, yleisestä käytöstä pois jäänyt tielinja (kohde 8. Lempäälä [Ruuholan] – Pirkkala). Inventoinnissa huomioitiin/tarkastettiin myös kolme niin kutsuttua muuta kohdetta (kohteet 9 – 11) sekä yhdeksän irtolöytöpaikkaa (kohteet 12 – 20), joista yhtä (irtolöytökohde 18. Piikainniitty) koskien tehtiin myös uusi havainto.

2.1.2014



Kirsi Luoto  
FM, arkeologi  
Kulttuuriympäristöpalvelut Heiskanen & Luoto Oy

## 5 Lähteet

### Painamattomat lähteet:

Heiskanen, Jari 2013. Säijän rakennetun ympäristön selvitys, luonnos. Heiskanen & Luoto Oy, tekijän hallussa.

Luho, Ville 1940. Lempäälän muinaisjäännösinventointi. Museoviraston arkistossa.

Luoto, Kalle 2011. Pirkanmaan historiallisesti merkittävät tiet. Pirkanmaan maakuntamuseon arkistossa.

Maajoki, Väinö 1939. Vesilahden muinaisjäännösinventointi. Museoviraston arkistossa.

Sipilä, Marja 1994. Lempäälä, Arkeologinen inventointi toukokuussa 1994. Pirkanmaan maakuntamuseon arkistossa.

### Painetut lähteet:

Arajärvi, Kirsti 1959. Lempäälän historia. Tampere.

Arajärvi, Kirsti 1985. Vesilahden historia. Hämeenlinna.

Alanen, Timo & Kepsu Saulo 1989. Kuninkaan kartasto Suomesta 1776–1805. Suomalaisen kirjallisuuden seuran toimituksia 505. Helsinki: Suomalaisen kirjallisuuden seura, 1989.

Kalske, Marja 1999. Lempäälä ajan virrassa. Vammala.

Kylät kaupungin kupeessa. Nurmen ja Säijän kylien maankäyttö- ja kehittämissuunnitelma. Kylät kehällä –hanke 2009.

Mäkelä, Ritva (toim.) 1997. Elämää Säijänmaassa. Säijän kyläyhdistys ry. Vammala.

Niukkanen, Marianna 2009. Historiallisen ajan kiinteät muinaisjäännökset, tunnistaminen ja suojelu. Museoviraston Rakennushistorian osaston oppaita ja ohjeita 3.

### Digitaaliset lähteet:

Museovirasto, Kulttuuriympäristö rekisteriportaali, Muinaisjäännösrekisteri.  
[http://kulttuuriymparisto.nba.fi/netsovellus/rekisteriportaali/mjreki/read/asp/r\\_default.aspx](http://kulttuuriymparisto.nba.fi/netsovellus/rekisteriportaali/mjreki/read/asp/r_default.aspx)  
(20.12.2012)

SAY jaksot 1635 – 1779: Kansallisarkisto, digitaaliarkisto: Asutuksen yleisluettelo (kokoelma) > Asutuksen yleisluettelo > Asutuksen yleisluettelot > Lempäälä 1635 – 1654, 1655 – 1674, 1675 – 1694, 1695 – 1714, 1740 – 1759, 1760 – 1779.

SAY jakso 1780 – 1799: Kansallisarkisto, digitaaliarkisto: Asutuksen yleisluettelo (kokoelma) > Asutuksen yleisluettelo > Asutuksen yleisluettelot > Lempäälä 1780-1799.

<http://digi.narc.fi/digi/view.ka?kuid=416001> (28.6.2013)

#### Kartat:

Black, K.A. 1829, 1830. Charta öfver Nurmikunda samfällighets bröst och utmark”. Lempäälän kunnan kopiot, lehdet 2a a/: - m:.

Runeberg 1775, 1781, 1782. Kartta ja asiakirjat Säijänmaan ulkopalstajaosta. Kansallisarkisto, sig. H84 8/14-29e.

Wigren E. 1873. Kartta ja asiakirjat isojaon täydennyksestä. Kansallisarkisto, sig. H84 8/30-47.

#### Digitaaliset kartat:

Pitäjänpkartta, Vesilahti 2123 04. Kansallisarkisto, digitaaliarkisto: Maanmittaushallitus > Maanmittaushallituksen historiallinen kartta-arkisto (kokoelma) > Pitäjänkartasto > Vesilahti (2123 04 la.\* -/- -). <http://digi.narc.fi/digi/view.ka?kuid=1364241> (3.12.2013)

Pitäjänpkartta, Lempäälä 2123 07. Kansallisarkisto, digitaaliarkisto: Maanmittaushallitus > Maanmittaushallituksen historiallinen kartta-arkisto (kokoelma) > Pitäjänkartasto > Lempäälä (2123 07 la.\* -/- -). <http://digi.narc.fi/digi/view.ka?kuid=3109215> (28.6.2013)

Pitäjänpkartta, 1600-luku. Jyväskylän yliopiston julkaisuarkisto, JYX. <http://urn.fi/URN:NBN:fi:jyu-200910214271> (28.6.2013)

LEMPÄÄLÄ

SÄIJÄN OSAYLEISKAAVA-ALUEEN ARKEOLOGINEN INVENTOINTI 2013

Kirsi Luoto

Kulttuuriympäristöpalvelut Heiskanen & Luoto Oy

Luettelo inventoinnissa tarkastetuista kohteista.

Nro	Kohteen nimi	Kohteen laji	Tyyppi	Ajoitus	P: (ETRS-TM35FIN)	I: (ETRS-TM35FIN)	Rauhoitusluokka
1	Tervämäki	kiinteä muinaisjäännös	kivirakenteet/röykkiöt	rautakautinen	6808420	317110	2
2	Säijoki	kiinteä muinaisjäännös	hautapaikat/hautaröykkiöt	rautakautinen	6808190	316890	1
3	Säijoen ylämylly	kiinteä muinaisjäännös	työ- ja valmistuspaikat/ vesimyllyt	historiallinen	6808440	316940	2
4	Säijontie	kiinteä muinaisjäännös	asuinpaikat	kivikautinen	6808180	317210	2
5	Kaunisto	kiinteä muinaisjäännös	kivirakenteet/röykkiöt	ajoittamaton	6807260	317610	2
6	Kurki	kiinteä muinaisjäännös	kivirakenteet/rajamerkit	historiallinen	6809330	318900	2
7	Kokkovuori	kiinteä muinaisjäännös	kivirakenteet/rajamerkit	historiallinen	6812710	321550	2
8	Lempäälä (Ruuholan) - Pirkkala	kiinteä muinaisjäännös	kulkuväylät	historiallinen	6810355	320255	2
9	Pyhälä	muu kohde	kulkuväylät	historiallinen	6806490	318900	-
10	Perälänkulma	muu kohde	työ- ja valmistuspaikat	historiallinen	6810230	319730	-
11	Lempäälä (Ruuholan) - Pirkkala (Ania)	muu kohde	kulkuväylät	historiallinen	6808587	316877	-
12	Orialho	löytöpaikat	irtolöytö	kivikautinen	6809987	317628	-
13	Lähtenmäki	löytöpaikat	irtolöytö	rautakautinen	6809648	318683	-
14	Kiukainen	löytöpaikat	irtolöytö	rautakautinen	6808691	317095	-
15	Vapaavuori	löytöpaikat	irtolöytö	kivikautinen	6808147	316932	-
16	Perälä	löytöpaikat	irtolöytö	kivikautinen	6810040	319732	-
17	Niemelä	löytöpaikat	irtolöytö	rautakautinen	6805123	319363	-
18	Piikainniitty	löytöpaikat	irtolöytö	rautakautinen	6809250	316030	-
19	Säijä	löytöpaikat	irtolöytö	kivikautinen	-	-	-
20	Typy	löytöpaikat	irtolöytö	kivikautinen	-	-	-

## KOhteet

### KIINTEÄT MUINAISJÄÄNNÖKSET

#### 1. TERVAMÄKI

Nimi:	Tervämäki
Muinaisjäännösrekisteri-numero	418010017
Kunta/kylä/tila	Lempäälä/Niemenpää/418-441-1-21 Lempäälä/Kaakila/418-419-1-38
Laji:	kiinteä muinaisjäännös
Ajoitus:	rautakautinen
tyyppi:	kivirakenteet/röykkiöt
Rauhoitusluokka:	2
Lukumäärä:	17
P:	6808420
I:	317110
Z/m.mpy	85 – 95 m mpy
Koord.selite	keskikoordinaatit. (ETRS-TM35FIN)
Etäisyystieto	Lempäälän keskiaikaisesta kirkosta 11 km luoteeseen.
Peruskartta:	2123 04 Vesilahti
Aiemmat tutkimukset:	Maajoki 1939 inventointi Sipilä 1994 inventointi
Aiemmat löydöt:	KM 11173: 1 Kuonanpala KM 28853: 1-2 Asuinpaikka-? ja kalmistolöytö?
Löydöt:	Ei löytöjä.

**Kohteen kuvaus:** Kohde sijaitsee Lempäälän keskiaikaisesta kirkosta 11 km pohjoisluoteeseen, Ruuholasta Aniaan vievän Vanhan Rantatien koillispuolella, metsäisessä mäenrinteessä. Vuoden 1939 inventointikertomuksen mukaan Säjän Kiukaisten tilan maalla Tervamäellä,

Säijoesta 100 m itään, on joukko vähäisiä maansekaisia kiviroykkiöitä. Ne ovat kaikki suppealla alalla loivalla länteen päin viettävällä rinteellä. Niiden läpimitta on 3 - 4 m ja korkeus noin 0,5 m. Käytettyjen kivien läpimitta vaihtelee 10 ja 40 cm:n välillä. Röykkiöt muistuttavat kaskiraunioita. Erästä on löydetty kuonanpala (KM 11173). Paikkakuntalaiset kutsuvat Tervämäen röykkiöitä "lapinkiukaiksi". Vuoden 1939 inventointikertomuksen karttaan (XII) on merkitty yhteensä 14 röykkiötä.

Vuoden 1994 inventointikertomuksen mukaan alueen länsireunalle, tontille RN:o 15:22 on rakennettu asuintalo ja vaja, joista on matkaa lähimmälle röykkiölle noin 20 m. Alueen lounaispuolista tietä on levennetty. Tontilta 15:22 lähtee metsätie/polku, joka kulkee yhden röykkiön yli. Inventoinnissa todettiin 2 mahdollista, ennestään tuntematonta röykkiötä Lempäälän - Pirkkalan maantien vierestä, hiekkakuopan läheisyydestä. Hiekkakuopan reunasta, maantien leikkauksesta löydettiin palaneen luun pala (KM 28853: 1 - 2).

**Havainnot 2013:** Kohde tarkastettiin 15.7.2013 Kirsi Luodon toimesta. Havaintomahdollisuudet olivat hyvät. Maajoen (1939) ja Sipilän (1994) havaitsemat röykkiöt voitiin paikantaa. Röykkiöt ja niiden ympäristö ovat ennallaan. Osaan röykkiöistä oli laitettu keskelle auruskoppi, joten ne erottuivat maastosta hyvin. Aluetta tutkittiin myös laajemmin, ja röykkiöalueesta noin 30 m itäkaakkoon, alueen korkeimmalta kohdalta, paikalla sijaitsevan avokallion lounaispuolelta, löydettiin mahdollinen suurelta osin tuhoutunut röykkiöpohja. Röykkiöpohja sijaitsee koordinaattien N: 6808382, E: 317146 soittamassa kohdassa. Rinteessä, röykkiöpohjan alapuolella oli havaittavissa irtokiviä, jotka lienevät peräisin röykkiöstä. Säilynyt röykkiö on pieni, kooltaan 1 x 1 m ja korkeudeltaan alle 0,4 m. Kivet röykkiöpohjassa ja sen vieressä ovat kooltaan 15 - 40 cm. Myös kohdassa N: 6808363, E: 317157, samaisen avokallion eteläpuolella, oli havaittavissa irtokiviä, jotka saattavat olla peräisin nyt jo tuhoutuneesta röykkiöstä.

**Luokitusehdotus:** Kiinteä muinaisjäänös, rauhoitusluokka 2. Kohteen rajausta ehdotetaan muutettavaksi niin, että se käsittää myös vuoden 2013 inventoinnissa havaitun mahdollisen röykkiöpohjan (kartta 2).

**Kartat:** Kartat 1 ja 2

**Kuvat:** Lempäälä, Säijä, arkeologinen inventointi 2013: 1-4 (Kulttuuriympäristöpalvelut Heiskanen & Luoto Oy:n arkistossa)



Kuva 13. Hyväkuntoinen, selkeästi maastosta erottuva röykkiö Tervämäen röykkiöalueelta. Useissa röykkiöistä oli auraskeppi keskellä. (Lempäälä, Säijä, arkeologinen inventointi 2013: 1)



Kuva 14. Vanhan rantatien penkassa olleen hiekanottoaikan reunalla oleva romahtanut röykkiö, joka on löytynyt vuoden 1994 inventoinnissa. (Lempäälä, Säijä, arkeologinen inventointi 2013: 2)



kuva 15. Tervämäen röykkiöt sijaitsevat metsäisessä rinteessä. (Lempäälä, Säijä, arkeologinen inventointi 2013: 3)



Kuva 16. Mäen korkeimmalta kohdalta löydetty uusi röykkiöpohja ja siitä ympäriinsä hajonneet kivet kuvattuna etelälounaasta. Röykkiö kuvan keskellä, kalliokumpareen vieressä. (Lempäälä, Säijä, arkeologinen inventointi 2013: 4)



**2. SÄIJOKI**

Nimi:	Säijoki
Muinaisjäännösrekisteri-numero	418010016
Kunta/kylä/tila	Lempäälä/yhteiset maa-alueet/418-878-4-0 Lempäälä/Hiirenoja/418-408-1-19 Lempäälä/Hlmsala/418-409-15-34 418-409-1-42 418-409-15-76
Laji:	kiinteä muinaisjäännös
Ajoitus:	rautakautinen
tyyppi:	hautapaikat/hautaröykkiöt
Rauhoitusluokka:	2
Lukumäärä:	13
P:	6808190
I:	316890
Z/m.mpy	80 m mpy
Koord.selite	Röykkiöryhmä B:n koordinaatit. (ETRS-TM35FIN)
Etäisyystieto	Lempäälän keskiaikaisesta kirkosta 11 km luoteeseen.
Peruskartta:	2123 04 Vesilahti
Aiemmat tutkimukset:	Heikel 1894 kaivaus Maajoki 1939 inventointi Sipilä 1994 kaivaus
Aiemmat löydöt:	KM 2688: 1-9 KM 28846: 1-7 Asuinpaikkalöytö KM 2992: 1-5 KM 2998: 13-15 KM 3007: 1-24 KM 3188: 1-4 KM 3437: 3-5, 19-22 KM 3586: 2-3 KM 3973: 1-3 polttohauta (?):kirves,keihäs,helmi KM 5503: 1-13,15 Rauta- ja pronssi esineitä, ym. KM 5503:14 Rauta- ja pronssi esineitä, ym.

	KM 6618:3-4 Kourutalttoja, veitsi, sormus, ym. KM 6978:1-5 Keihäänkärkiä, niittausnaula, hopeinen solki,ym.
Löydöt:	Ei löytöjä.

**Kohteen kuvaus:** Kohde sijaitsee Lempäälän keskiaikaisesta kirkosta 11 km pohjoisluoteeseen, Säijoen länsipuolella, joenpolven muodostamassa niemikkeessä lähellä Säijänselkää. Paikka on metsäistä harjannetta ja peltojen saartamaa kivikkoa.

Kohde käsittää kaksi rökkiöryhmää. Rökkiöiden koko on keskimäärin 5 - 7 m. Rökkiöryhmien välissä on viitteitä rautakautisesta asuinpaikasta. Säijoen ylempi kalmisto (rökkiöt I - IV) sijaitsee matalahkon, metsäisen, idästä länteen kulkevan harjanteen itäpäässä. Pohjoisen ja etelän puolelta sitä rajoittavat pellot, idässä Säijoki. Alempi kalmisto (rökkiöt V - XIII) sijaitsee ylemmästä kalmistosta noin 150 m etelään, pienen notkelman takana, matalalla kivikkoisella harjanteella, peltojen keskellä Säijoen polvekkeessa.

#### Ylempi kalmisto:

Rökkiö I: Raunio on ollut 38 m pituinen ja 20 m levyinen sekä n. 1 m korkuinen polttokenttäkalmistoksi katsottava raunioalue. Se on sijainnut Vapaavuoren päärakennuksen ja navetan välillä ja se on ulottunut lävitse koko tonttialueen. Mylläri Friberg on hävittänyt sen pihaa raivatessaan. (Löytöjä: KM 2992:1-5, 2688:1-9, 2998:13-15, 3007:24, 3188:1-4, 3437:3-5, 3451:19-22, 3586:2-3)

Rökkiö II: A.O.Heikelin 1894 kaivama, uudelleen koottu raunio. Rökkiön mitat olivat 6 x 4 m ja korkeus 80 cm. Rökkiö oli läjätty kahden maaperäisen kiven väliin ja ympärille. Toinen näistä kivistä oli rökkiön kaakkois- ja toinen luoteispäässä; kaakkoispäässä olleen kiven mitat olivat 1,5 x 1,5 m ja korkeus 1 m. Rökkiön keskellä oli lisäksi kolmas maapäinen, pikkukivien peittämä silmäkivi. Hiiltä ja tulen vahingoittamia kiviä huomattiin rauniossa. Löydöt (KM 3007:21-23): 4 rautamiekan katkelmaa, palaneen luun siruja, pari palaa kuonaa, saviastian paloja.

Rökkiö III: A.O.Heikelin toteama 5 x 5 x 1 m suuruinen raunio, jonka eteläreunalla on 2 x 1,7 m suuruinen kivi.

Rökkiö IV: Epämääräinen raunio Typyn talon maalla.

Alempi kalmisto:

Röykkiö V: A.O. Heikelin 1894 tutkima. Raunio on uusjaossa erotettu Hinsalan jakokunnan yhteismaaksi. Raunio oli kaivettaessa melkein ympyräinen, läpimitaltaan 7,5 m ja sen korkeus oli 0,5 m. Leikkaukseltaan röykkiö oli lattea. Siinä oli enimmäkseen pieniä mutta jonkin verran myös suurehkoja kiviä, joita kuitenkin yksi mies saattoi käsitellä. Röykkiön huomattiin sisältävän sangen paljon muinaiskaluja, etenkin päällimmäisten kivien alla. Artefaktit tavattiin hajallaan rauniossa. N. 1 m pinnan alapuolelta raunion keskeltä löydettiin likimain 10 helmeä. Siinä paikassa oli tavallista enemmän poltettuja luita, joita muuten oli hajallaan kaikkialla röykkiössä. Rauniosta löytyi kosolti hiiltä. Niin ikään havaittiin useissa kohdissa tulesta vahingoittuneita kiviä ja niiden alta hiiltä, rautakuonaa ja palaneita luita. Löytöjä (KM 3007:1-18): tasavarsisolki, rannerenkaan katkelmia, pronssisormus, heloja, keihään katkelmia, veitsen katkelmia, paimensauvaneula, helmiä, pronssin ja raudan paloja, palanutta luuta, kuonaa ja hiiltä, hioimen katkelma.

Röykkiö VI: Raunio on osittain pienen tuvan alla. A.O. Heikel on 1894 tutkinut osan (?) Raunio on erotettu Hinsalan jakokunnan yhteismaaksi. Sipilä 1994: on epäselvää, onko tämä Heikelin tutkima raunio.

Röykkiö VII: 7 x 7 m laajuinen röykkiö, jonka keskellä on suuri silmäkivi.

Röykkiö VIII: Epämääräinen, maatunut, 5 x 5 x 0,5 m suuruinen röykkiö.

Röykkiö IX: Epämääräinen raunio, jonka keskellä on 1,7 x 1,2 x 0,8 m suuruinen silmäkivi.

Röykkiö X: Epämääräinen, 5 x 6 x 0,5 m suuruinen röykkiö.

Röykkiö XI: Mahdollisen hautaraunion pohja pellolla.

Röykkiö XII: Mahdollisen hautaraunion pohja pellolla.

Röykkiö XIII: Hävitetty raunio, jonka pohjalla on ollut nokimaata ja palaneita kiviä.

**Havainnot 2013:** Kohde tarkastettiin 15.7.2013 Kirsi Luodon toimesta. Havaintomahdollisuudet olivat kohtalaiset tai heikot; tiheä aluskasvillisuus ja pusikoituminen hättäsivät röykkiöiden paikantamista.

Ylempi kalmisto: Vapaavuoren päärakennuksen luoteispuolella oleva kalmistoalue oli osin pahasti pusikoitunut, mikä hättäsivät havaintojen tekemistä. Kohde on kuitenkin ennallaan, joskin röykkiöitä alkaa olla vaikea erottaa maastosta.

**Alempi kalmisto:** Tiheä aluskasvillisuus haittasi merkittävästi havaintojen tekemistä. Röykkiön VI päällä ollut tupa on nyt purettu, raunio on säilynyt koskemattomana. Kohde on säilynyt ennallaan, joskin röykkiötä on vaikea erottaa tiheään aluskasvillisuuden seasta.

**Luokitusehdotus:** Kiinteä muinaisjäännös, rauhoitusluokka 2.

**Kartat:** Kartat 1 ja 2

**Kuvat:** Lempäälä, Säijä, arkeologinen inventointi 2013: 5-9  
(Kulttuuriympäristöpalvelut Heiskanen & Luoto Oy:n arkistossa)



Kuva 17. Vapaavuoren tila, jonka takana olevassa metsässä ylempi röykkiö sijaitsee. (Lempäälä, Säijä, arkeologinen inventointi 2013: 5)



Kuva 18. Tummaa tulikukkaa Vapaavuoren talon pihalla. (Lempäälä, Säijä, arkeologinen inventointi 2013: 6)



Kuva 19. Ilmeisesti A.O.Heikelin kaivama röykkiö II Vapaavuoren talon pohjoispuolella. Näkyvissä kaksi suurta maakiveä, joiden välissä itse röykkiö. Kohde on ennallistettu kaivausten jälkeen. (Lempäälä, Säijä, arkeologinen inventointi 2013: 7)



Kuva 20. Yleiskuva alemmasta kalmistosta, otettu koillisesta. (Lempäälä, Säijä, arkeologinen inventointi 2013: 8)



Kuva 21. Alemman kalmiston röykkiö II, jonka päällä vielä vuonna 1994 sijaitsi pieni rakennus. Nyt rakennus oli purettu. Kuvassa etualalla rakennuksen kivijalka, itse röykkiö sen takana. (Lempäälä, Säijä, arkeologinen inventointi 2013: 9)

### 3. SÄIJOEN YLÄMYLLY

Nimi:	Säijoen ylämylly
Muinaisjäännösrekisteri-numero	-
Kunta/kylä/tila	Lempäälä/Hinsala/ 418-409-1-42
Laji:	kiinteä muinaisjäännös
Ajoitus:	historiallinen
tyyppi:	työ- ja valmistuspaikat/ vesimyllyt
Rauhoitusluokka:	2
Lukumäärä:	1
P:	6808440
I:	316940
Z/m.mpy	80 m mpy
Koord.selite	Vesimyllyyn liittyvän padon koordinaatit. (ETRS-TM35FIN)
Etäisyystieto	Lempäälän keskiaikaisesta kirkosta 11 km luoteeseen.
Peruskartta:	2123 04 Vesilahti
Aiemmat tutkimukset:	Ei aiempia tutkimuksia.
Aiemmat löydöt:	Ei aiempia löytöjä.
Löydöt:	Ei löytöjä.

**Kohteen kuvaus:** Kohde sijaitsee Lempäälän keskiaikaisesta kirkosta 11 km pohjoisluoteeseen, Ruuholasta Aniaan vievän Vanhan Rantatien eteläpuolella, noin 20-30 m tiestä lounaaseen. Koordinaattien osoittamassa kohdassa on jokiuomassa, joka inventointiajankohtana oli lähes kuiva, vesimyllyyn liittyvän padon tai myllynperustuksen jäännökset. Rakenne on poikittain jokiuomaan nähden, ja pituutta sillä on 10 m, korkeutta kaikkiaan 1 – 1,3 m ja leveyttä noin 0,5 m. Rakenteen alaosa koostuu luonnonkivistä, joista on kylmämuurattu seinämä. Seinämän päällä on betoninen, pituudeltaan 6 m, korkeudeltaan 0,5 – 1 m ja leveydeltään 0,2 – 0,4 m oleva osa. Kivet seinämän alaosassa ovat halkaisijaltaan 0,5 – 1 m, ja

kivikertoja rakenteessa on 2 – 3. Kiviseinämän keski- ja itäosassa on käytetty myös muotoiltuja harmaakivisiä paasia sekä betoniharkkoja. Itäpäässä seinämää on myös rakennusaineksena käytetty kahta päällekkäin olevaa myllynkiveä. Myllynkivien halkaisija on noin 0,8 m ja alemman myllynkiven ympärillä on rautainen vyöte. Rakenteen pohjoispuolella on muutamia irrallaan olevia betoniharkkoja sekä yksi muotoiltu kivipaasi, jossa kairanreikä.

Myllynpaikan historia: Säijoen mylly mainitaan kruunun myllyluettelossa jo 1500-luvulla (1585-1586). Myllyistä ylempää kutsuttiin myöhemmin ”Sairasen myllyksi”, ja se lienee Säijoen myllynpaikoista vanhempi. Säijoen alajuoksulla on sijainnut myös toinen mylly, joka lienee syntynyt kuitenkin vasta 1800-luvun lopussa. (Mäkelä 1997, 138) Tästä alemmasta myllystä ei kuitenkaan ole nykyään enää jäljellä maan päälle havaittavia rakenteita. Alemman myllyn paikka on yhä asuttu.

**Havainnot 2013:** Kohde tarkastettiin 16.7.2013 Kirsi Luodon toimesta. Havaintomahdollisuudet olivat hyvät.

**Luokitusehdotus:** Kiinteä muinaisjäännös, rauhoitusluokka 2.

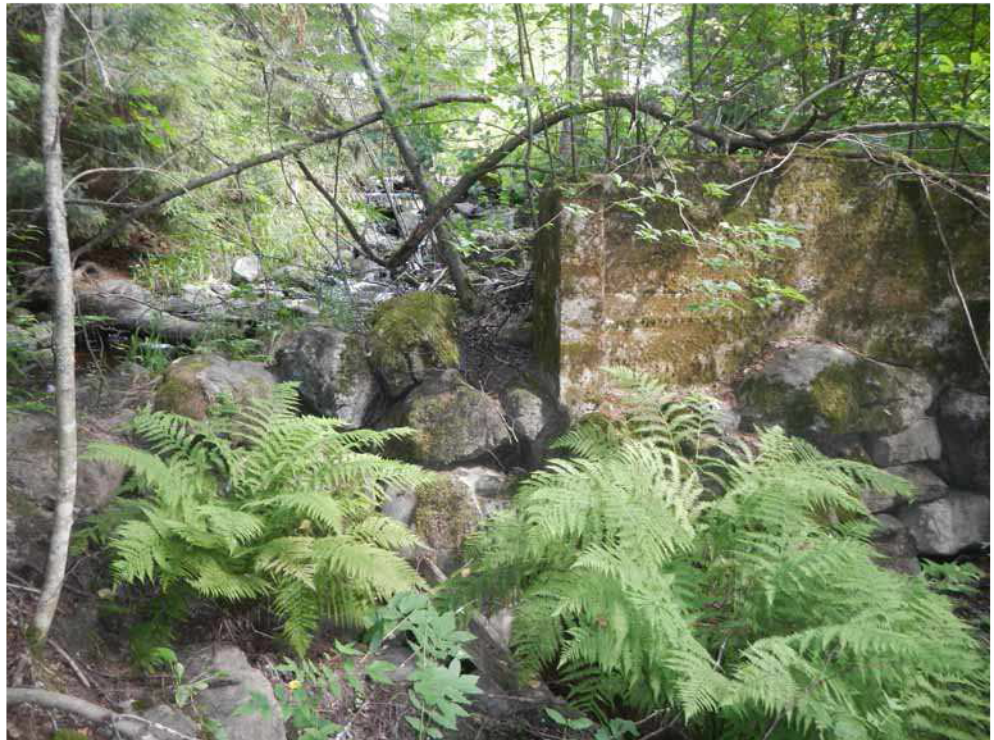
**Kartat:** Kartat 1 ja 2

**Kuvat:** Lempäälä, Säijä, arkeologinen inventointi 2013: 10-12 (Kulttuuriympäristöpalvelut Heiskanen & Luoto Oy:n arkistossa)



Kuva 22. Betoni/kivirakenne kulkee jokiuoma poikki. (Lempäälä, Säijä, arkeologinen inventointi 2013: 10)





Kuva 23. Patorakenne jatkuu pelkästään kivistä ladottuna rakenteen länsiosassa. (Lempäälä, Säijä, arkeologinen inventointi 2013: 11)



Kuva 24. Kaksi myllynkiveä, joita on käytetty patorakenteen peruskivinä. (Lempäälä, Säijä, arkeologinen inventointi 2013: 12)

## 4. SÄIJOENTIE

Nimi:	Säijoentie
Muinaisjäännösrekisteri-numero	-
Kunta/kylä/tila	Lempäälä/Hinsala/ 418-409-1-23
Laji:	kiinteä muinaisjäännös
Ajoitus:	kivikautinen
tyyppi:	asuinpaikat
Rauhoitusluokka:	2
Lukumäärä:	1
P:	6808180
I:	317210
Z/m.mpy	80 m mpy
Koord.selite	keskikoordinaatit. (ETRS-TM35FIN)
Etäisyystieto	Lempäälän keskiaikaisesta kirkosta 11 km luoteeseen.
Peruskartta:	2123 04 Vesilahti
Aiemmat tutkimukset:	Ei aiempia tutkimuksia
Aiemmat löydöt:	Ei aiempia löytöjä.
Löydöt:	KM 39498: 1-5

**Kohteen kuvaus:** Kohde sijaitsee Lempäälän keskiaikaisesta kivikirkosta 11 km pohjoisluoteeseen, Ruuholasta Aniaan vievän Vanhan Rantatien ja Säijoen välisellä, lounaaseen viettävällä pellolla. Inventointiaikaan kynnöksellä olevan pellon pinnasta poimittiin useita kivikautisia asuinpaikkalöytöjä: kiviesineen katkelma, iskoksia sekä kvartsiesine. Lisäksi pellolta löydettiin ajoittamaton hioimen katkelma. Paikka on myös topografialtaan oivallinen esihistoriallista asutusta ajatellen. Se sijaitsee Säijoen suussa, lounaaseen antavan lahden poukamassa.

**Havainnot 2013:** Kohde tarkastettiin 29.5.2013 Markus Kankkusen toimesta. Havaintomahdollisuudet olivat hyvät, sillä pelto oli

inventointiajankohtana kynnöksellä. kivistä asuinpaikkalöydöt poimittiin pellon pinnasta tien ja joen välistä, Säijöntien kaakkoispuolelta.

**Luokitusehdotus:** Kiinteä muinaisjäännös, rauhoitusluokka 2.

**Kartat:** Kartat 1 ja 2

**Kuvat:** Lempäälä, Säijä, arkeologinen inventointi 2013: 13  
(Kulttuuriympäristöpalvelut Heiskanen & Luoto Oy:n arkistossa)



Kuva 25. Säijöntien asuinpaikka kuvattuna idästä. Löydöt poimittiin oraalla olevan pellon pinnasta. (Lempäälä, Säijä, arkeologinen inventointi 2013: 13)

## 5. KAUNISTO

Nimi:	Kaunisto
Muinaisjäännösrekisteri-numero	-
Kunta/kylä/tila	Lempäälä/Junnila/ 418-418-2-7
Laji:	kiinteä muinaisjäännös
Ajoitus:	ajoittamaton
tyyppi:	kivirakenteet/röykkiöt
Rauhoitusluokka:	2
Lukumäärä:	3
P:	6807260
I:	317610
Z/m.mpy	87,5 m mpy
Koord.selite	Röykkiö A:n koordinaatit. (ETRS-TM35FIN)
Etäisyystieto	Lempäälän keskiaikaisesta kirkosta 11 km luoteeseen.
Peruskartta:	2123 04 Vesilahti
Aiemmat tutkimukset:	Ei aiempia tutkimuksia.
Aiemmat löydöt:	Ei aiempia löytöjä.
Löydöt:	Ei löytöjä.

**Kohteen kuvaus:** Kohde sijaitsee Lempäälän keskiaikaisesta kivikirkosta 11 km pohjoisluoteeseen, Ruuholasta Aniaan vievän Vanhan Rantatien luoteispuolella, noin 250 m tiestä lounaaseen. Paikalla on yksi pyöreä röykkiö (A) ja kaksi todennäköisesti kaskiröykkiötä (B – C). Pyöreän röykkiön vieressä on myös yhä käytössä oleva rajakivi.

Röykkiö A (N: 6807257, E: 317608): Pyöreä, halkaisijaltaan 1,5 oleva röykkiö, jonka korkeus on 0,5 m.

Kaskiröykkiö B (N: 6807176, E: 317676): Ison maakiven (halkaisija n. 2 m, korkeus 1,3 m) yhteyteen kasattu vaatimaton kaskiraunio, joka koostuu muutamista halkaisijaltaan 20 – 40 cm olevista kivistä.

Kaskiröykkiö C (N: 6807186, E: 317663): Ison maakiven yhteyteen kasattu kaskiraunio, joka koostuu muutamista halkaisijaltaan 20 – 40 cm olevista kivistä.

**Havainnot 2013:** Kohde tarkastettiin 16.7.2013 Kirsi Luodon toimesta. Havaintomahdollisuudet olivat hyvät.

**Luokitusehdotus:** Kiinteä muinaisjäänös, rauhoitusluokka 2.

**Kartat:** Kartat 1 ja 3

**Kuvat:** Lempäälä, Säijä, arkeologinen inventointi 2013: 14-16 (Kulttuuriympäristöpalvelut Heiskanen & Luoto Oy:n arkistossa)



Kuva 26. Pyöreä röykkiö A kuvattuna idästä. (Lempäälä, Säijä, arkeologinen inventointi 2013: 14)



Kuva 27. Kaskiröykkiö B. (Lempäälä, Säijä, arkeologinen inventointi 2013: 15)



Kuva 28. Kaskiröykkiö C. (Lempäälä, Säijä, arkeologinen inventointi 2013: 16)

**6. KURKI**

Nimi:	Kurki
Muinaisjäännösrekisteri-numero	-
Kunta/kylä/tila	Lempäälä/Kaakila/418-419-8-32 Lempäälä/Aimala/418-402-4-9
Laji:	kiinteä muinaisjäännös
Ajoitus:	historiallinen
tyyppi:	kivirakenteet/rajamerkit
Rauhoitusluokka:	2
Lukumäärä:	1
P:	6809330
I:	318900
Z/m.mpy	92,5 m mpy
Koord.selite	Rakenteen koordinaatit. (ETRS-TM35FIN)
Etäisyystieto	Lempäälän keskiaikaisesta kirkosta 10 km luoteeseen.
Peruskartta:	2123 04 Vesilahti
Aiemmat tutkimukset:	Ei aiempia tutkimuksia.
Aiemmat löydöt:	Ei aiempia löytöjä.
Löydöt:	Ei löytöjä.

**Kohteen kuvaus:** Kohde sijaitsee Lempäälän keskiaikaisesta kivikirkosta 10 km luoteeseen, Urvantajärvestä Säijärveen virtaavan joen pohjoisrannalla, pellon reunassa. Paikalla on laajuudeltaan 3 x 3 m alueella, osittain turpeen alla oleva kiviraunio, joka on todennäköisesti Lempäälän ja vanhan Vesilahden välinen rajamerkki. Näkyvillä olevat kivet ovat kooltaan 25 – 40 cm. Rakenteen korkeus on näkyvissä olevalta osaltaan noin 0,2 m.

Rajamerkki esiintyy Nurmikunnan jakokunnan rinta- ja ulkomaita kuvaavassa kartassa vuodelta 1929, 1830 (K.A. Blanck) (kuva 29). Kartalle on merkitty rajamerkin nimeksi ”Urvanda Rå”.

**Havainnot 2013:** Kohde tarkastettiin 16.7.2013 Kirsi Luodon toimesta. Havaintomahdollisuudet olivat kohtalaiset.

**Luokitusehdotus:** Kiinteä muinaisjäänös, rauhoitusluokka 2.

**Kartat:** Kartat 1 ja 4.

**Kuvat:** Lempäälä, Säijä, arkeologinen inventointi 2013: 17  
(Kulttuuriympäristöpalvelut Heiskanen & Luoto Oy:n arkistossa)



Kuva 29. Urvantajärven lähellä sijaitseva rajamerkki 1800-luvun alun kartassa (Blanck 1829, 1830).





Kuva 30. Vanha Lempäälän ja Vesilahden välisen rajan rajamerkki pellon reunassa. (Lempäälä, Säijä, arkeologinen inventointi 2013: 17)

## 7. KOKKOVUORI

Nimi:	Kokkovuori
Muinaisjäännösrekisteri-numero	-
Kunta/kylä/tila	Lempäälä/Hinsala/418-409-15-66 Pirkkala/Sorkkala/604-420-4-0 Pirkkala/Siko/604-419-4-82
Laji:	kiinteä muinaisjäännös
Ajoitus:	historiallinen
tyyppi:	kivirakenteet/rajamerkit
Rauhoitusluokka:	2
Lukumäärä:	1
P:	6812710
I:	321550

Z/m.mpy	140 m mpy
Koord.selite	Rakenteen koordinaatit. (ETRS-TM35FIN)
Etäisyystieto	Lempäälän keskiaikaisesta kirkosta 12 km luoteeseen.
Peruskartta:	2123 04 Vesilahti
Aiemmat tutkimukset:	Ei aiempia tutkimuksia.
Aiemmat löydöt:	Ei aiempia löytöjä.
Löydöt:	Ei löytöjä.

**Kohteen kuvaus:** Kohde sijaitsee Lempäälän keskiaikaisesta kivikirkosta 12 km luoteeseen, Lempäälän ja Pirkkalan rajalla olevan Kokkovuoren laella. Paikalla on pyöreähkö, halkaisijaltaan 4,5 m oleva rökkiö, jonka korkeus on 1,1 m. Kivet, joiden halkaisija on 0,4 – 1 m ovat osa lohkokiviä ja osa luonnon pyöristämiä. Rökkiön keskellä on länsi-itäsuuntainen, litteä pystypaasi, jolla on korkeutta 1,1 m. Sen pohjoisseinämässä on kaiverrettuna numero 72. Rökkiön päällä on lisäksi kutakin pääilmasuuntaa vastaavassa kohdassa pienempi, korkeudeltaan noin 0,3 m oleva pystykivi. Näistä läntisin kivi on kaatunut. Rajamerkki on hyvin säilynyt. Rajamerkin vieressä, sen koillispuolella on suuri siirtolohkare, jolla on korkeutta 2,2 m, ja jonka halkaisija on 3 m.

Rajamerkki esiintyy aluetta kuvaavassa Nurmikunnan jakokunnan rinta- ja ulkomaita kuvaavassa kartassa (Blanck 1829, 1830). Raja on historiallinen Lempäälän ja Vesilahden välinen raja.

**Havainnot 2013:** Kohde tarkastettiin 16.7.2013 Kirsi Luodon toimesta. Havaintomahdollisuudet olivat kohtalaiset.

**Luokitusehdotus:** Kiinteä muinaisjäännös, rauhoitusluokka 2.

**Kartat:** Kartat 1 ja 5.

**Kuvat:** Lempäälä, Säijä, arkeologinen inventointi 2013: 18-19 (Kulttuuriympäristöpalvelut Heiskanen & Luoto Oy:n arkistossa)



Kuva 31. Kokkovooren rajamerkki 1800-luvun alun kartassa (Blanck 1829, 1830).



Kuva 32. Kokkovooren rajamerkki luoteesta. (Lempäälä, Säijä, arkeologinen inventointi 2013: 18)



Kuva 33. Rajamerkki etelästä. (Lempäälä, Säijä, arkeologinen inventointi 2013: 19)

## 8. LEMPÄÄLÄ (RUUHOLA) - PIRKKALA

Nimi:	Lempäälä (Ruuhola) - Pirkkala
Muinaisjäännösrekisteri-numero	-
Kunta/kylä/tila	Lempäälä/Tiurala/418-457-2-13 Lempäälä/Ruuhola/418-450-3-12
Laji:	kiinteä muinaisjäännös
Ajoitus:	historiallinen (1700-luku)
tyyppi:	kulkuväylät/ tienpohjat
Rauhoitusluokka:	2
Lukumäärä:	1
P:	6810355
I:	320255
Z/m.mpy	100 m mpy

Koord.selite	Muinaisjäännöksen pohjoispään koordinaatit. (ETRS-TM35FIN)
Etäisyystieto	Lempäälän keskiaikaisesta kirkosta 10,2 km luoteeseen.
Peruskartta:	2123 04 Vesilahti
Aiemmat tutkimukset:	Ei aiempia tutkimuksia.
Aiemmat löydöt:	Ei aiempia löytöjä.
Löydöt:	Ei löytöjä.

**Kohteen kuvaus:** Kohde sijaitsee Lempäälän keskiaikaisesta kirkosta 10,2 km luoteeseen, 560 m itää nykyisestä Pirkkalantiestä, peltoon rajautuvan metsän reunassa. Paikalla on historiallisen Lempäälä (Ruuholala) – Pirkkala tielinjan yleisestä käytöstä pois jäänyt osa. Tielinjan kiinteäksi muinaisjäännökseksi merkitty osa erottuu maastossa eteläosaltaan polkumaisena väylänä, jota rajaa lännessä kuusiaita. Tielinjan kohta erottuu maastossa vielä polkua leveämpänä, tasaisena alueena, jonka itäreunalla on matala oja. Pohjoisosaltaan tielinja erottuu hieman leveämpänä, tasaisena ja hoidettuna väylänä. Pohjoinen osa johtaa Myllymäen tilalta kohti kaakkoa kulkevan peltotien päästä kohti koillista ja yhä pystyssä olevalle, Myllyojan varrella sijaitsevalle vesimyllylle.

Tielinja erottuu pistekatkoviivana Kuninkaan kartaston (1989) aluetta kuvaavassa kartassa (ks. raportin kuva 7) sekä tiekartaston (2011) kartassa. Tielinjaa ei kuitenkaan pysty riittävällä tarkkuudella asemoimaan näiden karttojen avulla. Tielinjan asemointi perustuu Blanckin (1829, 1830) karttaan, jonka mukaan tielinja päättyisi Myllyojassa nykyäänkin sijaitsevan myllyn kohdalle. Lempäälä (Ruuholala) – Pirkkala tielinja lienee ollut vielä 1700-luvun lopussa seudullinen kulkureitti, joka on todennäköisesti ollut käytössä lähinnä kelirikkoaikaan ja keväisin, kun jäät eivät ole enää kantaneet. Luonnollisin reitti Lempäälästä Pirkkalaan on kulkenut pitkin Pyhäjärven selkää kesällä vesitse ja talvisin jäätä pitkin. Tämä selittäisi sen, miksi tielinja näyttäisi 1820-luvun lopun kartassa (ja pitäjänkartassa) päättyvän Myllyojan myllylle: Säijän varhaisin torppariasutus on 1700-luvun loppupuolelta, jolloin yksi torppakeskittymä sijaitsi Perälänkulmalla. Reitti Perälänkulmalta pohjoiseen ei ole ollut niin merkittävä, että sitä olisi haluttu kuvata Blanckin (1829, 1830) kartassa tai pitäjänkartassa. Sen sijaan sotilaallisiin tarkoituksiin tehdyssä rekognosointikartoissa (kuten Kuninkaan kartaston kartat) myös tällaiset vähäisemmätkin reitit on saatettu merkitä, mikäli niillä on ollut strategista merkitystä.

**Havainnot 2013:** Kohde tarkastettiin 18.7.2013 Kirsi Luodon toimesta. Blackin (1829, 1830) kartan mukaan asemoitu tielinjanosa (kuvat 11 ja 12) tarkastettiin maastossa kauttaaltaan. Havainnot yleisestä käytöstä pois jääneistä osista tielinjaa ei tehty muutoin kuin mitä edellä on esitetty. Havaintomahdollisuudet tarkastusajankohtana olivat hyvät. Tielinjanosaa, jonka merkintä kartalla perustuu Kuninkaan kartaston (1989) karttaan, ei tarkastettu maastossa, koska tielinjan tarkkaa sijaintia ei voida pienimittakaavaisen ja suurpiirteisen Kuninkaan kartaston tai Kuninkaan tiekartaston (2011) karttojen avulla asemoida riittävän tarkasti. Tielinjan sijaintia ei siis näiltä osin voitu selvittää riittävällä tarkkuudella.

**Luokitusehdotus:** Kiinteä muinaisjäännös, rauhoitusluokka 2.

**Kartat:** Kartat 1 ja 8.

**Kuvat:** Lempäälä, Säijä, arkeologinen inventointi 2013: 20-21 (Kulttuuriympäristöpalvelut Heiskanen & Luoto Oy:n arkistossa)



Kuva 34. Ruuholasta kohti Pirkkalaa vieneen tielinjauksen eteläisempään, käytöstä pois jäänyttä osaa. Paikalla kulkee polku, mutta tienkohta erottuu maastossa tasaisena alueena, jota reunustaa idässä matala oja. (Lempäälä, Säijä, arkeologinen inventointi 2013: 20)



Kuva 35. Tielinjan pohjoisosaa. Takana hämmöttää yhä pystyssä oleva Myllyojan puromylly. (Lempäälä, Säijä, arkeologinen inventointi 2013: 21)

## MUUT KULTTUURIPERINTÖKOHTEET

### 9. PYHÄLÄ

Nimi:	Pyhälä
Muinaisjäännösrekisteri-numero	-
Kunta/kylä/tila	Lempäälä/Hahkala/418-403-3-44
Laji:	muu kulttuuriperintökohde
Ajoitus:	historiallinen (1900-luvun alkupuolisko?)
tyyppi:	kulkuväylät/ sillanpaikat
Rauhoitusluokka:	-
Lukumäärä:	1
P:	6806490

I:	318900
Z/m.mpy	85 m mpy
Koord.selite	Rakenteen koordinaatit. (ETRS-TM35FIN)
Etäisyystieto	Lempäälän keskiaikaisesta kirkosta 8 km luoteeseen.
Peruskartta:	2123 04 Vesilahti
Aiemmat tutkimukset:	Ei aiempia tutkimuksia.
Aiemmat löydöt:	Ei aiempia löytöjä.
Löydöt:	Ei löytöjä.

**Kohteen kuvaus:** Kohde sijaitsee Lempäälän keskiaikaisesta kivikirkosta 8 km luoteeseen, Lempäälän Ruuholasta Pirkkalan Aniaan vievän Vanhan Rantatien vieressä, tien pohjoispuolella, Sullanlammesta Pyhäjärveen virtaava ojan molemmin puolin. Paikalle on inventoinnin kohteeseen nro 11. Lempäälä (Ruuhola) – Pirkkala (Ania) liittyvä rakenne, sillan jäännös. Rakenne sijaitsee noin 8 m pohjoiseen nykyisestä Vanhasta Rantatiestä. Kohdalla kulkee pienen joen ylittävän sillan jäännökset. Rakenne on tehty muotoilluista harmaakivisistä paasista, joita on 4 – 5 kerroksessa. Rakenteen pituus on 8 m, leveys 2 m ja korkeus 2 – 2,5 m. Yhdessä kivipaasista on rautapultti. Rakenteen keskellä on betoninen siltarumpu.

Vanha Rantatie (ks. inventoinnin kohde nro 11) on peräisin 1800-luvun lopulta, maantiekseksi tie muuttui vasta 1920-luvulla. Sillan jäännös lienee peräisin ajalta, jolloin tielinjaus oli jo käytössä maantienä. Tielinjausta on myöhemmin hieman suoristettu, joten nykyinen Vanha Rantatie kulkee vajaat kymmenen metriä sillanpaikan eteläpuolella (ks. raportin kuva 11).

**Havainnot 2013:** Kohde tarkastettiin 18.7.2013 Kirsi Luodon toimesta.

**Luokitusehdotus:** Muu kulttuuriperintökohde.

**Kartat:** Kartat 1 ja 7.

**Kuvat:** Lempäälä, Säijä, arkeologinen inventointi 2013: 22 (Kulttuuriympäristöpalvelut Heiskanen & Luoto Oy:n arkistossa)





Kuva 36. Vanhan Rantatien alkuperäiseen linjaukseen liittyvä silta kuvattuna koillisesta. (Lempäälä, Säijä, arkeologinen inventointi 2013: 22)

## 10. PERÄLÄNKULMA

Nimi:	Perälänselkä
Muinaisjäännösrekisteri-numero	-
Kunta/kylä/tila	Lempäälä/Jokipohja/418-417-5-9 418-417-4-24
Laji:	muu kulttuuriperintökohde
Ajoitus:	historiallinen (1800-luku ?)
tyyppi:	työ- ja valmistuspaikat
Rauhoitusluokka:	-
Lukumäärä:	1
P:	6810230
I:	319730
Z/m.mpy	95 m mpy

Koord.selite	Myllynkiven löytöpaikan koordinaatit. (ETRS-TM35FIN)
Etäisyystieto	Lempäälän keskiaikaisesta kirkosta 11 km luoteeseen.
Peruskartta:	2123 04 Vesilahti
Aiemmat tutkimukset:	Ei aiempia tutkimuksia.
Aiemmat löydöt:	Ei aiempia löytöjä.
Löydöt:	Ei löytöjä.

**Kohteen kuvaus:** Kohde sijaitsee Lempäälän keskiaikaisesta kirkosta 11 km luoteeseen, Lempäälä – Pirkkala –tien itäpuolella, noin 250 m tiestä itään, Urvantajärvestä Säijärveen virtaavassa joessa. Paikalta on löydetty myllynkivi jokea perattaessa. Myllynkivi (kuva 37) sijaitsee nykyään koordinaattien N: 6809910, E: 319320 osoittaman talon pihapiirissä, Lempäälä – Pirkkala –tien itäpuolella. Talon omistaja kertoi löytäneensä myllynkiven jokea peratessaan. Historiallisissa kartoissa ei paikalle ole merkitty myllyä, mutta Ritva Mäkelän (1997, 115) toimittamassa ”Elämää Säijänmaassa”-kirjassa kerrotaan, että nk. Myllymäen puromylly on sijainnut aikanaan noin 1 km alajuoksuun myllyn nykyisestä sijaintipaikasta. Myllymäen puromylly on nykyäänkin pystyssä oleva rakennus, noin 1 km yläjuoksulle päin Perälänkulman myllynkiven löytöpaikasta.

**Havainnot 2013:** Kohde tarkastettiin 17.7.2013 Kirsi Luodon toimesta. Havaintomahdollisuudet olivat heikot johtuen runsaasta aluskasvillisuudesta. Paikalla ei havaittu myllynpaikkaan liittyviä rakenteita.

**Luokitusehdotus:** Muu kulttuuriperintökohde.

**Kartat:** Kartat 1 ja 8.

**Kuvat:** Lempäälä, Säijä, arkeologinen inventointi 2013: 23-24 (Kulttuuriympäristöpalvelut Heiskanen & Luoto Oy:n arkistossa)



Kuva 37. Myllyoja alemman myllyn myllynkivi omakotitalon pihassa puutarhapöytänä. (Lempäälä, Säijä, arkeologinen inventointi 2013: 23)



Kuva 38. Yleiskuva myllynkiven löytöpaikasta, kuvattu lännestä. (Lempäälä, Säijä, arkeologinen inventointi 2013: 24)

**11. LEMPÄÄLÄ (RUUHOLA) – PIRKKALA (ANIA)**

Nimi:	Lempäälä (Ruuhola) – Pirkkala (Ania)
Muinaisjäännösrekisteri-numero	-
Kunta/kylä/tila	Lempäälä/-/-
Laji:	muu kulttuuriperintökohde
Ajoitus:	historiallinen (1800-luvun loppu, maantieksi 1920-luvulla)
tyyppi:	kulkuväylät/ -
Rauhoitusluokka:	-
Lukumäärä:	1
P:	6800450
I:	316015
Z/m.mpy	80 - 85 m mpy
Koord.selite	Kohteen pohjoispään koordinaatit. (ETRS-TM35FIN)
Etäisyystieto	Lempäälän keskiaikaisesta kirkosta 12 km luoteeseen.
Peruskartta:	2123 04 Vesilahti
Aiemmat tutkimukset:	Ei aiempia tutkimuksia.
Aiemmat löydöt:	Ei aiempia löytöjä.
Löydöt:	Ei löytöjä.

**Kohteen kuvaus:** Kohde sijaitsee Lempäälän keskiaikaisesta kirkosta 12 km luoteeseen. Paikalla on nykyäänkin käytössä oleva Lempäälä (Ruuhola) – Pirkkala (Ania) tielinja eli nykyinen Vanha Rantatie. Nimestään huolimatta tielinja ei ole kovinkaan vanha: Rantatien linjauksen kohdalla on alueen isojakokarttoihin merkitty punainen viiva. Viivan linjaus noudattelee kuitenkin kylien välistä rajaa, ollen todennäköisesti rajalinjamerkintä. Vahvistusta tälle saatiin, kun tarkastettiin oletetun rajalinjauksen aluetta Ohralahdentien ja Kierimontien välisellä alueella, missä tielinjan olisi pitänyt kulkea. Alue tarkastettiin kattavasti, mutta merkkejä tielinjauksesta ei kuitenkaan havaittu maastossa. Laikanlahden rantaan johtava

Kierimontien linjaus, Ohralahdentie sekä itse Vanhan rantatien linjaus lienevät syntyneet kylien väliselle vanhalle rajalle.

”Ensimmäinen maantie, Vanha Rantatie, korjattiin rantaa 1800-luvulla seuraavasta kylätiestä maantiekseksi vasta 1920-luvulla. Tieolot paranivat merkittävästi vasta 1960-luvulta alkaen kun elintaso nousi, Suomi autoistui ja tierakentaminen koneellistui. Metsätyöt siirtyivät tiloilta yhä enemmän metsäyhtiöille ja puunkuljetus vesistöistä pyörille. Pitkään synnytetyn toisen maantien, Pirkkalantien, jälkeen paikallistiet paranivat ja rakennettiin mm. metsäautotiet ja kesämökkitiet. Säijän päätiet Pirkkalantie, Vanha Rantatie ja Säijärventie saivat päällysteen vuosina 1985-1993.”(Heiskanen 2013, 21)

**Havainnot 2013:** Kohde tarkastettiin 18.7.2013 Kirsi Luodon toimesta. Havainnot yleisestä käytöstä pois jääneistä osista tielinjaa ei tehty.

**Luokitusehdotus:** Muu kulttuuriperintökohde.

**Kartat:** Kartat 1 ja 9.

**Kuvat:** Lempäälä, Säijä, arkeologinen inventointi 2013:25  
(Kulttuuriympäristöpalvelut Heiskanen & Luoto Oy:n arkistossa)



Kuva 39. Vanhan Rantatien linjausta Pyhälän kohdalla. Kuvattu itäkaakosta. (Lempäälä, Säijä, arkeologinen inventointi 2013:25)

## IRTOLÖYDÖT

## 12. ORIALHO

Nimi:	Orialho
Muinaisjäännösrekisteri-numero	-
Kunta/kylä/tila	Lempäälä/Hinsala/418-409-15-53
Laji:	irtolöytö
Ajoitus:	kivikautinen
tyyppi:	löytöpaikat/ irtolöytö
Rauhoitusluokka:	-
Lukumäärä:	1
P:	6809987 (?)
I:	317628 (?)
Z/m.mpy	noin 100 m mpy
Koord.selite	Irtolöydön koordinaatit. (ETRS-TM35FIN)
Etäisyystieto	Lempäälän keskiaikaisesta kirkosta 11,6 km luoteeseen.
Peruskartta:	2123 04 Vesilahti
Aiemmat tutkimukset:	Sipilä 1994 inventointi
Aiemmat löydöt:	KM 11162:1 poikkikirves
Löydöt:	Ei löytöjä.

**Kohteen kuvaus:** Kohde sijaitsee Lempäälän keskiaikaisesta kivikirkosta 11,6 km luoteeseen. Kalle Mattila on löytänyt kirveen Säijän Kiukaisten Orialhon pellon itäreunasta, noin 300 m Mattilasta kaakkoon. Esine on luetteloitu 1940. Löydetty poikkikirves on kantaan kapeneva ja litteä.

Vuoden 1994 (Sipilä) inventoinnissa paikalta ei tehty uusia havaintoja. Inventointikertomuksessa mainitaan löytötietojen olevan mahdollisesti ristiriitaiset.

**Havainnot 2013:** Löytöpaikka tarkastettiin 28.5.2013 Markus Kankkusen toimesta. Peltoja irtolöydön lähistöllä ei oltu kynnetty, mutta edeltävän syksyn sängen lomasta pystyttiin havainnoimaan pellon pintaa. Pintapöiminnassa ei havaittu mitään kiinteään muinaisjäännökseen viittaavaa.

**Luokitusehdotus:** Löytöpaikat/ irtolöytö.

**Kartat:** Kartat 1 ja 10.

**Kuvat:** Lempäälä, Säijä, arkeologinen inventointi 2013: 26 (Kulttuuriympäristöpalvelut Heiskanen & Luoto Oy:n arkistossa)



Kuva 40. Mattilan ummessa olevaa peltoa kuvattuna etelästä. (Lempäälä, Säijä, arkeologinen inventointi 2013: 26)

**13. LÄHTEENMÄKI**

Nimi:	Lähteenmäki
Muinaisjäännösrekisteri-numero	-
Kunta/kylä/tila	Lempäälä/Kaakila/418-419-2-18
Laji:	irtolöytö
Ajoitus:	rautakautinen
tyyppi:	löytöpaikat/ irtolöytö
Rauhoitusluokka:	-
Lukumäärä:	1
P:	6809648
I:	318683
Z/m.mpy	100 m mpy
Koord.selite	Lähteenmäen talon koordinaatit. (ETRS-TM35FIN)
Etäisyystieto	Lempäälän keskiaikaisesta kirkosta 10 km luoteeseen.
Peruskartta:	2123 04 Vesilahti
Aiemmat tutkimukset:	Sipilä 1994 inventointi
Aiemmat löydöt:	KM 3586:1 soikea tuluskivi
Löydöt:	Ei löytöjä.

**Kohteen kuvaus:** Kohdekoordinaattien osoittama Lähteenmäen talo sijaitsee Lempäälän keskiaikaisesta kirkosta 10 km luoteeseen. Irtolöytö, soikea tuluskivi, on löydetty Vesiladen pitäjän Kaakilan kylän Toikan taloon kuuluvan Lähteenmäen torpan maalta. Löytö on luetteloitu vuonna 1898. Vuoden 1994 (Sipilä) inventoinnin yhteydessä ei kohteesta tehty uusia havaintoja.

Soikea tuluskivi: kuurna syrjistään matala, kummastakin päästä syvemmäksi hangatut juovat (lyhyet). Tehty graniitista.



**Havainnot 2013:** Kohde tarkastettiin 18.7.2013 Kirsi Luodon toimesta. Lähteenmäen päärakennuksen ympäristö tarkastettiin, mutta koekuoppia ei kaivettu, koska kyseessä oli asuttu pihapiiri. Maanomistajaa haastateltiin ja aluetta tukittiin pintapuoleisesti, mutta uusia havaintoja koskien irtolöytökohdetta ei tehty. Irtolöytö voi olla tehty mistä tahansa Lähteenmäen maalta, ei välttämättä päärakennuksen läheisyydestä.

**Luokitusehdotus:** Löytöpaikat/ irtolöytö.

**Kartat:** Kartat 1 ja 4.

**Kuvat:** Lempäälä, Säijä, arkeologinen inventointi 2013:27  
(Kulttuuriympäristöpalvelut Heiskanen & Luoto Oy:n arkistossa)



Kuva 41. Kuva Lähteenmäen tilalta kohti etelää. (Lempäälä, Säijä, arkeologinen inventointi 2013:27)

**14. KIUKAINEN**

Nimi:	Kiukainen
Muinaisjäännösrekisteri-numero	-
Kunta/kylä/tila	Lempäälä/Niemenpää/418-444-1-37
Laji:	irtolöytö
Ajoitus:	rautakautinen
tyyppi:	löytöpaikat/ irtolöytö
Rauhoitusluokka:	-
Lukumäärä:	1
P:	6808691
I:	317095
Z/m.mpy	noin 90 m mpy
Koord.selite	Löytöpaikan koordinaatit. (ETRS-TM35FIN)
Etäisyystieto	Lempäälän keskiaikaisesta kirkosta 11,2 km luoteeseen.
Peruskartta:	2123 04 Vesilahti
Aiemmat tutkimukset:	Ei aiempia tutkimuksia.
Aiemmat löydöt:	Keihäänkärki, väkipuukko, yksiteräinen miekka KM-numero ei tiedossa/ ei luetteloitu?
Löydöt:	Ei löytöjä.

**Kohteen kuvaus:** Kohde sijaitsee Lempäälän keskiaikaisesta kirkosta 10 km luoteeseen. Säijoen varrelta, Säijärventien kaakkoispuolelta, pellon laidasta on maantienojaa kaivaessaan löytänyt Kalle Kyrölä rautaisen keihäänkärjen, väkipuukon ja yksiteräisen miekan. Noin 50 m löytöpaikasta lounaaseen kerrotaan sijainneen suuren rökkiön. Lisäksi löytöpaikan yläpuolisella Kiukaisten mäellä kerrotaan sijainneen kiviraunioita (Mäkelä 1997, 8).

Irtolöytökohdetta ei ole tarkastettu aluetta koskevissa aiemmissa inventoinneissa. Löydöt kerrotaan toimitetun "museoon", mutta niiden KM-numero ei ole tiedossa.

**Havainnot 2013:** Kohde tarkastettiin 16.7.2013 Kirsi Luodon toimesta. Irtolöytöjen jäljille päästiin lukemalla Ritva Mäkelän toimittamaa "Elämää Säijänmaassa" –paikallishistoriateosta, jossa löydöt mainitaan sivulla 8. Maastotarkastuksen yhteydessä haastateltiin löytäjän, Kalle Kyrölän, sukulaisia Kiukaisten tilalta. He näyttivät tarkan löytöpaikan ja kertoivat, että löydöt oli toimitettu museoon. Löytöajankohdan jälkeen tietä on paikalla nostettu ja levennetty, ja alkuperäinen löytöpaikka on jäänyt todennäköisesti tien alle. Tien kaakkoispuoli on nykyään hevoslaitumena, joten sinne ei koekuoppia kaivettu. Alueen pintamaata havainnoitiin kuitenkin laajalti silmämääräisesti. Säijärventien luoteispuolen penkka oli erosoitunutta. Penkan maannosta, joka oli hienoa hiekkaa, tutkittiin lapiolla ja lastalla läpi käymällä. Lisäksi penkan päälle kaivettiin kaksi koepistoa, joiden maannos oli puhdasta hiekkaa. Mitään kiinteään muinaisjäännökseen viittaavaa ei kuitenkaan havaittu.

"Elämää Säijänmaassa" –kirjassa mainitun, ja löytöpaikan lounaispuolella sijainneen röykkiön sijaintipaikka tarkastettiin, mutta mitään kiinteään muinaisjäännökseen viittaavaa ei havaittu, kuten ei myöskään mäellä löytöpaikan yläpuolella. Mäen päällä oli joitakin siirtolohkareita, mutta ei kuitenkaan röykkiöitä. Säijoen varressa, noin 70 m löytöpaikasta kaakkoon havaittiin joen penkalla kivikasoja, jotka ovat syntyneet joen perkauksen yhteydessä. Perkauskivikot ovat paikallisten informanttien mukaan alle sata vuotta vanhoja.

**Luokitusehdotus:** Löytöpaikat/ irtolöytö.

**Kartat:** Kartat 1 ja 2

**Kuvat:** Lempäälä, Säijä, arkeologinen inventointi 2013: 28-30 (Kulttuuriympäristöpalvelut Heiskanen & Luoto Oy:n arkistossa)



Kuva 42. Kiukaisten löytöpaikka Säijärventien luoteispuolella, kuvassa takalalla olevassa hevossaassa. Tietä on sittemmin korotettu. (Lempäälä, Säijä, arkeologinen inventointi 2013: 28)



Kuva 43. Siirtolohkare löytöpaikan luoteispuolisella mäellä. (Lempäälä, Säijä, arkeologinen inventointi 2013: 29)



Kuva 44. Säijoen raivauskivikko kuvattuna pohjoisesta. (Lempäälä, Säijä, arkeologinen inventointi 2013: 30)

**15. VAPAAVUORI**

Nimi:	Vapaavuori
Muinaisjäännösrekisteri-numero	-
Kunta/kylä/tila	Lempäälä/Hiirenoja/418-408-1-19
Laji:	irtolöytö
Ajoitus:	kivikautinen
tyyppi:	löytöpaikat/ irtolöytö
Rauhoitusluokka:	-
Lukumäärä:	1
P:	6808147
I:	316932
Z/m.mpy	noin 85 m mpy
Koord.selite	Vapaavuoren talon koordinaatit. (ETRS-TM35FIN)
Etäisyystieto	Lempäälän keskiaikaisesta kirkosta 11 km luoteeseen.
Peruskartta:	2123 04 Vesilahti
Aiemmat tutkimukset:	Sipilä 1994 inventointi
Aiemmat löydöt:	KM 3008:23 tasatalta
Löydöt:	Ei löytöjä.

**Kohteen kuvaus:** Kohde sijaitsee Lempäälän keskiaikaisesta kivikirkosta noin 11 km luoteeseen. Irtolöydön koordinaatit viittaavat Vapaavuoren taloon (ks. raportin kuva 17), jonka mailta tasatalta lienee löytynyt. Irtolöydön koordinaatit ovat puutteelliset. Esineen löytäjä on J. Friberg, luettelointivuosi 1895. Vuoden 1994 (Sipilä) inventoinnin yhteydessä ei paikalta tehty uusia havaintoja.

**Havainnot 2013:** Kohde tarkastettiin 27.5.2013 Markus Kankkusen toimesta. Uusia havaintoja koskien kohdetta ei tehty.

**Luokitusehdotus:** Löytöpaikat/ irtolöytö.

**Kartat:** Kartat 1 ja 2

**Kuvat:** Lempäälä, Säijä, arkeologinen inventointi 2013 (Kulttuuriympäristöpalvelut Heiskanen & Luoto Oy:n arkistossa)

**16. PERÄLÄ**

Nimi:	Perälä
Muinaisjäännösrekisteri-numero	-
Kunta/kylä/tila	Lempäälä/Jokipohja/418-417-7-9
Laji:	irtolöytö
Ajoitus:	kivikautinen
tyyppi:	löytöpaikat/ irtolöytö
Rauhoitusluokka:	-
Lukumäärä:	1
P:	6810040-55
I:	319732
Z/m.mpy	noin 95 m mpy
Koord.selite	Irtolöydön koordinaatit. (ETRS-TM35FIN)
Etäisyystieto	Lempäälän keskiaikaisesta kirkosta 10 km luoteeseen.
Peruskartta:	2123 04 Vesilahti
Aiemmat tutkimukset:	Sipilä 1994 inventointi
Aiemmat löydöt:	KM 17174 pohjalainen kirves
Löydöt:	Ei löytöjä.

**Kohteen kuvaus:** Kohde sijaitsee Lempäälän keskiaikaisesta kivikirkosta noin 10 km luoteeseen. Pohjalaisen kirveen löysi maanviljelijä Sulo Virtanen Säijästä noin vuonna 1920. Esine löytyi Jokipohjan kylästä, Perälän talon maalta, Kaira-nimisestä pellostä, talosta noin 400 m länteen Keuvantajärven (Urvantajärven?) ja Kaaklammin välisestä joesta noin 100 m länteen. Esine on diarioitu vuonna 1966.

Pohjalainen kirves on mustaa sädekiviliusketta, osittain hiottu ja pilstoamisjäljet näkyvät. Terä on pyöreä, poikkileikkaus soikeahko. Koko 141 x 46,5 x 30 mm.

Vuode 1994 (Sipilä) inventoinnin yhteydessä ei tehty uusia kohdetta koskevia havaintoja.

**Havainnot 2013:** Kohde tarkastettiin sekä 28.5.2013 Markus Kankkusen että 17.7.2013 Kirsi Luodon toimesta. Uusia havaintoja koskien kohdetta ei kuitenkaan tehty.

**Luokitusehdotus:** Löytöpaikat/ irtolöytö.

**Kartat:** Kartat 1 ja 8

**Kuvat:** Lempäälä, Säijä, arkeologinen inventointi 2013: 31  
(Kulttuuriympäristöpalvelut Heiskanen & Luoto Oy:n arkistossa)



Kuva 45. Perälän irtolöytöpaikka kuvassa taka-alalla näkyvällä laitumella.  
(Lempäälä, Säijä, arkeologinen inventointi 2013: 31)

**17. NIEMELÄ**

Nimi:	Niemelä
Muinaisjäännösrekisteri-numero	-
Kunta/kylä/tila	Lempäälä/Kaakila/418-419-5-37
Laji:	irtolöytö
Ajoitus:	rautakautinen
tyyppi:	löytöpaikat/ irtolöytö
Rauhoitusluokka:	-
Lukumäärä:	1
P:	6805053
I:	319353
Z/m.mpy	noin 80 m mpy
Koord.selite	Niemelän päärakennuksen koordinaatit. (ETRS-TM35FIN)
Etäisyystieto	Lempäälän keskiaikaisesta kirkosta 7,4 km luoteeseen.
Peruskartta:	2123 04 ja 2123 07
Aiemmat tutkimukset:	Maajoki 1939 inventointi Sipilä 1994 inventointi
Aiemmat löydöt:	KM 8056:1 hevosenkenkäsolki HM 798 hevosenkenkäsolki KM 28851: 1 – 2 savitiivistettä, kvartssia
Löydöt:	Ei löytöjä.

**Kohteen kuvaus:** Kohde sijaitsee Lempäälän keskiaikaisesta kivikirkosta noin 7,4 km luoteeseen. Toinen hevosenkenkäsolkista (HM 789) on löydetty savimultamaasta, ojaa kaivettaessa Niemelän talon riihen luota. Toinen (KM 8056) puolestaan on löydetty Oinonlinnan (P: 6805441, I: 318961) mäen lounaispuolelta. Mäki sijaitsee Niemelän nykyisestä asuinrakennuksesta n. 500 m luoteeseen (ks. Maajoen inv. 1939).



Kohde sijaitsee Toutoseen pistävällä niemekkeellä, jonka luoteessa yhdistää mantereeseen hyvin alava maakaistale. Niemen eteläreunalla kohoaa melko korkea harjanne. Sipilän (1994) inventoinnissa alueelle kaivettiin useita koekuoppia, joista löydettiin hieman savitiivistettä ja kvartsinpala.

Niemen itäisimmässä kärjessä on rakennetun mökin alla mahdollisesti lapinraunio tai muu röykkiö. Röykkiön halkaisija on n. 6 m ja sen koordinaatit: pk= 2123 07, P= 6804983, l= 319511, z= n. 77,5.

**Havainnot 2013:** Kohde tarkastettiin 23.7.2013 Kirsi Luodon toimesta. Niemekkeen pellot olivat tarkastusajankohtana heinällä. Niemen kärkeen, vanhan riihen viereen, riihen luoteispuolelle 8 m päähän, kaivettiin koekuoppa (kk 1). Kaksi muuta koekuoppaa kaivettiin riihen pohjoispuoliseen metsikköön. Koekuoppa 2 sijaitsi suurten siirtolohkareiden välissä ja koekuoppa 3 halkaisijaltaan 8 m olevan maasta ja kivistä koostuvan kumpareen laelle ja koekuoppa 4 kumpareen viereen pohjoispuolelle.

Kk 1: 6805107/ 319301

0 – 10 cm turve

10 – 35 cm ruskea hiesu

35 – 45 hiesusavi

Kk 2: 6805110/319300

0 – 5 cm turve

5 – 45 cm mullansekainen hiekka

Kk 3: 6805120/ 319325

0 – 6 cm turve

6 – 40 cm mullansekaista hiekkaa ja kiviä

Kk 3: 6805130/ 319324

0 – 6 cm turve

6 – 38 cm mullansekaista hiekkaa ja kiviä

Niemen kärjessä oleva mahdollinen lapinraunio tarkastettiin. Mökin kuistin alla oli havaittavissa kiviä, samoin mökin pohjoiskulman alla. Maanpintaa havainnoitiin, mutta merkkejä esim. palaneesta luusta ei tehty. Kohdetta ei voida pitää kiinteänä muinaisjäännöksenä.

Oinonlinnan ympäristö ja lakialue tarkastettiin silmämääräisesti. Mäki on erittäin jyrkkäpiirteinen ja sellaisenaan sopisi myös linnavuoreksi. Mäellä ei

kuitenkaan ollut havaittavissa ihmistoiminnan merkkejä. Mäen lakialue on erittäin kivistä. Kivien halkaisija on 35 – 100 cm. Mäen laelle kaivettiin yksi koekuoppa (kk 5), joka oli löydötön.

Kk 5: 6805439/ 318950  
0 – 10 cm turve  
10 - 35 cm hieta (ja kiviä)

**Luokitusehdotus:** Löytöpaikat/ irtolöytö.

**Kartat:** Kartat 1 ja 11

**Kuvat:** Lempäälä, Säijä, arkeologinen inventointi 2013: 32-34  
(Kulttuuriympäristöpalvelut Heiskanen & Luoto Oy:n arkistossa)



Kuva 46. Niemelän löytöpaikka riihen lähellä. Kuvattu pohjoisesta.  
(Lempäälä, Säijä, arkeologinen inventointi 2013: 32)



Kuva 47. Oinonlinnan lakialuetta kuvattuna lännestä. (Lempäälä, Säijä, arkeologinen inventointi 2013: 33)



Kuva 48. Kiviä niemen kärjessä olevan mökin kuistin alla. Kuvattu lännestä. (Lempäälä, Säijä, arkeologinen inventointi 2013: 34)

**18. PIKAINNIITTY**

Nimi:	Piikainniitty
Muinaisjäännösrekisteri-numero	-
Kunta/kylä/tila	Lempäälä/Hinsala/418-409-12-4
Laji:	irtolöytö
Ajoitus:	rautakautinen
tyyppi:	löytöpaikat/ irtolöytö
Rauhoitusluokka:	-
Lukumäärä:	1
P:	6809250
I:	316030
Z/m.mpy	noin 85 m mpy
Koord.selite	Rautaveitsen löytöpaikan koordinaatit. (ETRS-TM35FIN)
Etäisyystieto	Lempäälän keskiaikaisesta kirkosta 12,1 km luoteeseen.
Peruskartta:	2123 04
Aiemmat tutkimukset:	Maajoki 1939 inventointi Sipilä 1994 inventointi
Aiemmat löydöt:	KM 3656:1 rautakirves KM 5503:8 rautakirves
Löydöt:	KM 39499:1 rautaveitsi

**Kohteen kuvaus:** Kohde sijaitsee Lempäälän keskiaikaisesta kivikirkosta noin 12 km luoteeseen. Pellolta, Vanhan rantatien eteläpuolelta on löydetty aiemmin kaksi rautakirvestä, joista toinen selkeästi rautakauden tyyppiä (KM 3656:1) ja toinen mahdollisesti historialliselta ajalta (KM 5503:8). Vuoden 1994 inventoinnissa (Sipilä) ei paikalta tehty uusia havaintoja. Vuoden 2013 inventoinnin yhteydessä löydettiin

pintapöiminnassa Vanhan Rantatien eteläpuolella olevalta ja kohti lounasta viettävältä savipelloilta todennäköisesti rautakautinen rautaveitsi (KM 39499:1). Alueelta tehdyt muutamat rautakautiset irtolöydöt antavat olettaa lähistöllä sijaitsevan/sijainneen mahdollisen rautakautisen hautauksen, jota ei kuitenkaan ole pystytty paikantamaan.

#### Aiemmat irtolöydöt:

”KM 3656:1 lyhytpohjainen kirves rautakaudelta. Vapsan sisäsyryjä keskikohdalta polvella, korvakkeet tyvistetyt. Löytänyt Hinsalan kylästä kotoisin oleva työmiehen tytär Hanna Helminen syyskuussa 1898 Jopin rälssitilaan kuuluvasta Piikainniitystä nk. Säijänmaalta.”

”KM 5503:8 rautakirves (hist. ajalta?) teräpuoli vähän rikki, muuten hyvin säilynyt, ruostunut. Pituus 17 cm. Löytänyt itsellisen vaimo Johanna Helminen kauraa leikatessaan Piikainniitystä, joka kuuluu Hinsalan kylän Jopintalon maalle. Löytöpaikka on lähellä Säijän jokea, Uuramonmäen ja Junkkaalan torpan välillä. Luetteloitu 1910.”

**Havainnot 2013:** Kohde tarkastettiin 27.5.2013 Markus Kankkusen toimesta. Pelto oli kynnöksellä ja havaintomahdollisuudet hyvät. Pelloilta löydettiin rautaveitsen (KM 39499:1) lisäksi liitupiipun pesän katkelmia, fajanssia ja posliinia, joita ei kuitenkaan luetteloitu nuoren ikänsä vuoksi KM-kokoelmiin.

Rautaveitsi: Pituus 159 mm, ruodon pituus 69 mm. Terän leveys suurimmillaan 16 mm, kärki katkennut. Terän paksuus paksuimmillaan hamaran puolelta 5,5 mm. Kapeahko, hamarasta hieman laskeva terä, suorat lappeet. Kuva veitsestä lähetettiin arkeologisista veitsi-löydöistä Turun yliopiston arkeologian oppiaineeseen pro gradu-työtään valmistelevalle HuK Janne Rantaselle. Hänen mukaansa veitsi vastaa mitoiltaan ja muodoltaan myöhäisrautakaudella käytössä ollutta tyyppiä (Janne Rantanen, sähköpostiviesti 22.7.2013).

**Luokitusehdotus:** Löytöpaikat/ irtolöytö.

**Kartat:** Kartat 1 ja 12

**Kuvat:** Lempäälä, Säijä, arkeologinen inventointi 2013: 49-50 (Kulttuuriympäristöpalvelut Heiskanen & Luoto Oy:n arkistossa)



Kuva 49. Piikainniityn löytöpaikka, kuvattu pohjoisesta. (Lempäälä, Säijä, arkeologinen inventointi 2013: 49)



Kuva 50. Vuoden 2013 inventoinnissa löydetty myöhäisrautakautinen veitsi KM 39499:1. (Lempäälä, Säijä, arkeologinen inventointi 2013: 49)

**19. SÄIJÄ**

Nimi:	Säijä
Muinaisjäännösrekisteri-numero	-
Kunta/kylä/tila	Lempäälä/-/-
Laji:	irtolöytö
Ajoitus:	kivikautinen
tyyppi:	löytöpaikat/ irtolöytö
Rauhoitusluokka:	-
Lukumäärä:	1
P:	-
I:	-
Z/m.mpy	-
Koord.selite	-
Etäisyystieto	-
Peruskartta:	2123 04
Aiemmat tutkimukset:	Sipilä 1994 inventointi
Aiemmat löydöt:	KM 3135:2 tasataltta
Löydöt:	-

**Kohteen kuvaus:** Tarkemmin paikantamaton kivikautinen irtolöytö, tasataltta, on löydetty Säijän takamaalta. Löytäjän Alfons Spåre. Löytö on luetteloitu vuonna 1895. Löytöpaikkaa ei pystytty tarkentamaan edeltävässäkään inventoinnissa (Sipilä 1994)

**Havainnot 2013:** Tarkempi löytöpaikka on tuntematon, eikä löytöpaikkaa näin ollen voitu tarkastaa.

**Luokitusehdotus:** Löytöpaikat/ irtolöytö.

**Kartat:** -

**Kuvat:** -

**20. TYPY**

Nimi:	Typy
Muinaisjäännösrekisteri-numero	-
Kunta/kylä/tila	Lempäälä/Hinsala/-
Laji:	irtolöytö
Ajoitus:	kivikautinen
tyyppi:	löytöpaikat/ irtolöytö
Rauhoitusluokka:	-
Lukumäärä:	1
P:	-
I:	-
Z/m.mpy	-
Koord.selite	-
Etäisyystieto	-
Peruskartta:	2123 04
Aiemmat tutkimukset:	Sipilä 1994 inventointi
Aiemmat löydöt:	KM 5959:1 talta
Löydöt:	-

**Kohteen kuvaus:** Tarkemmin paikantamaton kivikautinen irtolöytö, talta, on löydetty Säijästä, Hinsalan Typyn talon pellostä. Esine on luetteloitu vuonna 1911. Löytöpaikkaa ei pystytty tarkentamaan edeltävässäkään inventoinnissa (Sipilä 1994)

**Havainnot 2013:** Tarkempi löytöpaikka on tuntematon, eikä löytöpaikkaa näin ollen voitu tarkastaa. Löytöpaikka viittaa kuitenkin suurella todennäköisyydellä Säijän ”Typy”-nimisen talon peltoon.

**Luokitusehdotus:** Löytöpaikat/ irtolöytö.

**Kartat:** -

**Kuvat:** -



LIITE 1. DIGITAALIKUVALUETTELO  
LEMPÄÄLÄ SÄIJÄ  
ARKEOLOGINEN INVENTOINTI 2013

Kuvannut Kirsi Luoto 2013

Kuvat on talletettu Kulttuuriympäristöpalvelut Heiskanen & Luoto Oy:n arkistoon Tampereella.

Nro	Aihe	Kuvattu suunnasta	Pvm
1	Tervämäki: aurauskeppi röykkiössä.	etelä	15.7.
2	Tervämäki: romahtanut röykkiö hiekanottoaikan reunalla. lounas		15.7.
3	Tervämäki: yleiskuva.	lounas	15.7.
4	Tervämäki: uusi röykkiöpohja mäen lakialueella.	etelälounas	15.7.
5	Säijoki: Ylempi röykkiöalue rakennusten takana metsässä.	etelä	15.7.
6	Säijoki: Tummaa tulikukkaa Vapaavuoren talon pihalla.	-	15.7.
7	Säijoki: A.O.Heikelin kaivama röykkiö II (?).	koillinen	15.7.
8	Säijoki: Panoraamakuva alemmasta kalmistosta.	koillinen	15.7.
9	Säijoki: Alemman kalmiston röykkiö VI, jonka päällä ollut rakennus on purettu. Näkyvissä mökin peruskiviä ja taustalla röykkiö.	kaakko	15.7.
10	Säijoen ylämylly: betoni/kivirakennetta jokiuoman keskellä.	etelä	16.7.
11	Säijoen ylämylly: betoni/kivirakennetta jokiuoman keskellä.	etelä	16.7.
12	Säijoen ylämylly: myllynkivet, joita on käytetty patorakenteen osana.		16.7.
13	Säijöntie: yleiskuva asuinpaikasta.	idästä	16.7.
14	Kaunisto: Pyöreä röykkiö A.	idästä	16.7.
15	Kaunisto: Kaskiraunio B.	pohjoinen	16.7.
16	Kaunisto: Kaskiraunio C.	luode	16.7.
17	Kurki: Rajamerkki heinikossa.	itä	17.7.
18	Kokkovuori: yleiskuva rajamerkistä.	luode	18.7.
19	Kokkovuori: rajamerkki.	etelä	18.7.
20	Lempäälä (Ruuhola) – Pirkkala: tielinjan eteläistä osaa.	pohjoinen	18.7.
21	Lempäälä (Ruuhola) – Pirkkala: tielinjan pohjoista osaa.	lounas	18.7.
22	Pyhälä: 1900-luvun alkupuolelta peräisin oleva kivisillan jäännös.	koillinen	18.7.
23	Perälänkulma: myllyjosta löydetty myllynkivi.	-	18.7.
24	Perälänkulma: yleiskuva myllynpaikasta.	länsi	18.7.
25	Vanha Rantatie.	itäkaakko	18.7.
26	Mattilan talon peltoja etelästä.	etelä	27.5.
27	Lähteenmäen irtolöytöpaikka.	pohjoinen	23.7.
28	Kiukaisten löytöpaikka.	pohjoinen	16.7.
29	Siirtolohkare Kiukaisten löytöpaikan yläpuolisella mäellä.	etelä	16.7.
30	Säijoen raivauskivikko.	pohjoinen	16.7.
31	Perälän irtolöytöpaikka kuvan taka-alalla olevalla laitumella.	kaakko	23.7.
32	Niemelä: irtolöytöpaikka riihen vieressä.	pohjoinen	23.7.
33	Niemelä: Oinonlinnan lakea.	länsi	23.7.

34	Niemelä: mahdollinen lapinraunio kuistin alla.	länsi	23.7.
35	Piikainniityn veitsen löytöpaikka.	pohjoinen	27.5.
36	Piikainniityn veitsilöytö.	-	13.11.

LEMPÄÄLÄ SÄIJÄ  
ARKEOLOGINEN INVENTOINTI 2013


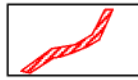

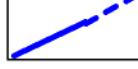

Kartta 1. kohteiden sijainti

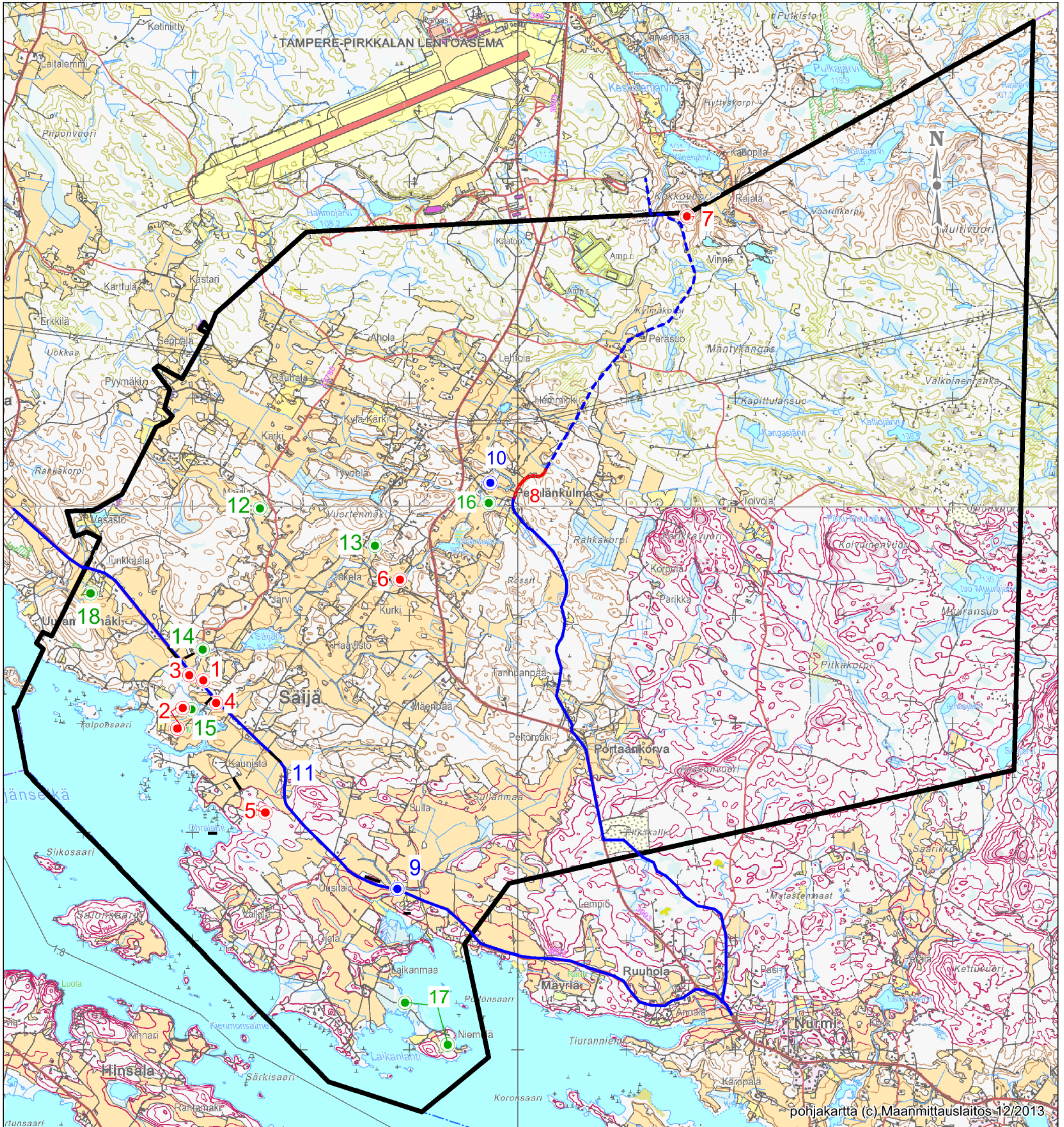
piirt. Kirsi Luoto

Mk 1: 35 000

KOhteet:

1. Tervämäki (418010017)
2. Säijoki (419010016)
3. Säijoen ylämylly
4. Säijoen tie
5. Kaunisto
6. Kurki
7. Kokkivuori
8. Lempäälä (Ruuholaa) - Pirkkala
9. Pyhälä
10. Perälänkulma
11. Lempäälä (Ruuholaa) - Pirkkala (Ania)
12. Orialha
13. Lähtenmäki
14. Kiukainen
15. Vapaavuori
16. Perälä
17. Niemelä
18. Piikainniitty

-  kiinteä muinaisjäännös
-  kiinteä muinaisjäännös (tielinja)
-  muu kohde
-  muu kohde (tielinja)
-  irtolöytö



LEMPÄÄLÄ SÄIJÄ  
ARKEOLOGINEN INVENTOINTI 2013

Kartta 2. Kohteiden 1 - 4, 14 ja 15 sijainti.

piirt. Kirsi Luoto

MK 1: 5000



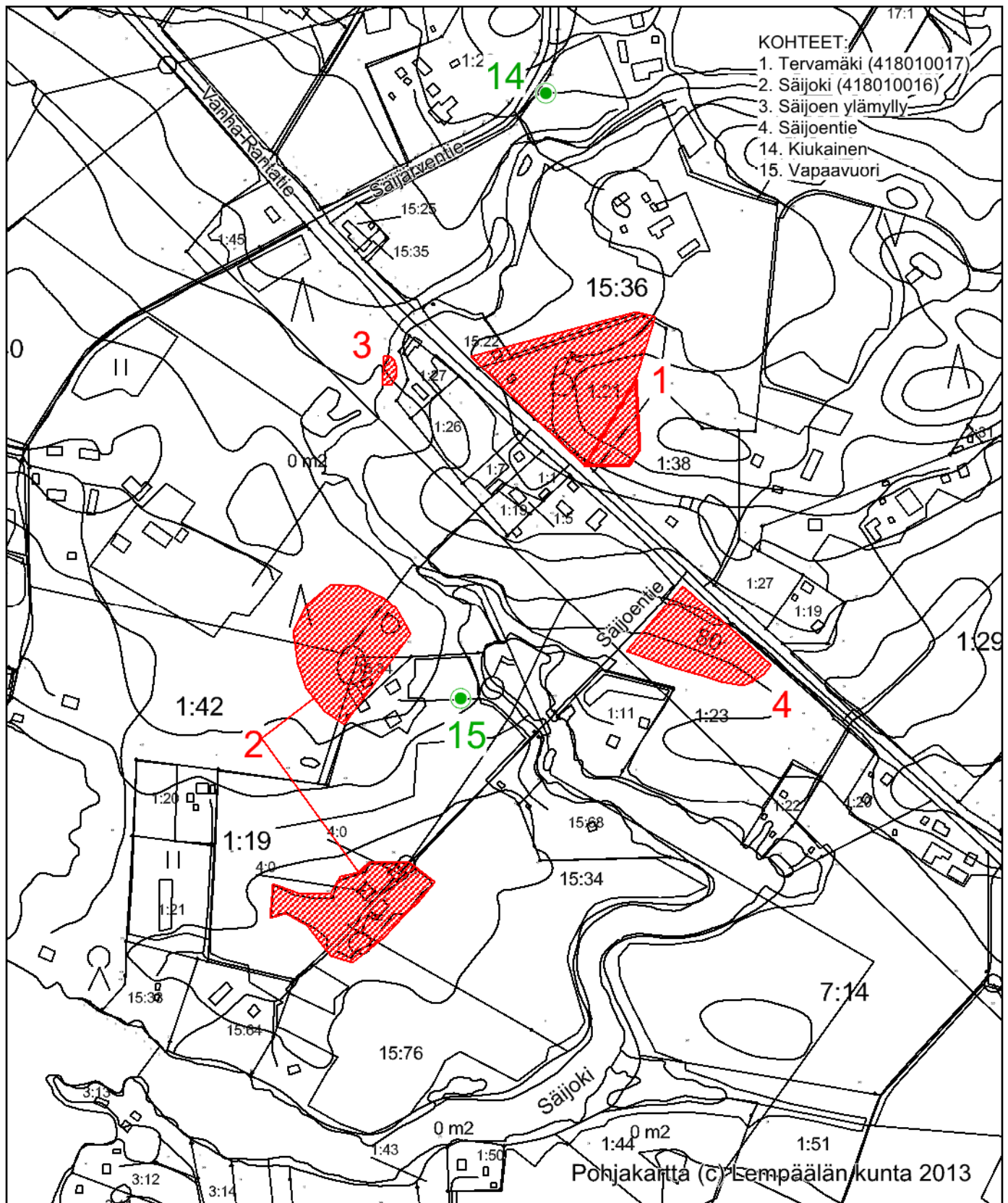
kiinteä muinaisjäännös  
suoja-alueineen



irtolöytö



ehdotettu kiinteän muinaisjäännöksen  
laajennusosa suoja-alueineen



LEMPÄÄLÄ SÄIJÄ  
ARKEOLOGINEN INVENTOINTI 2013

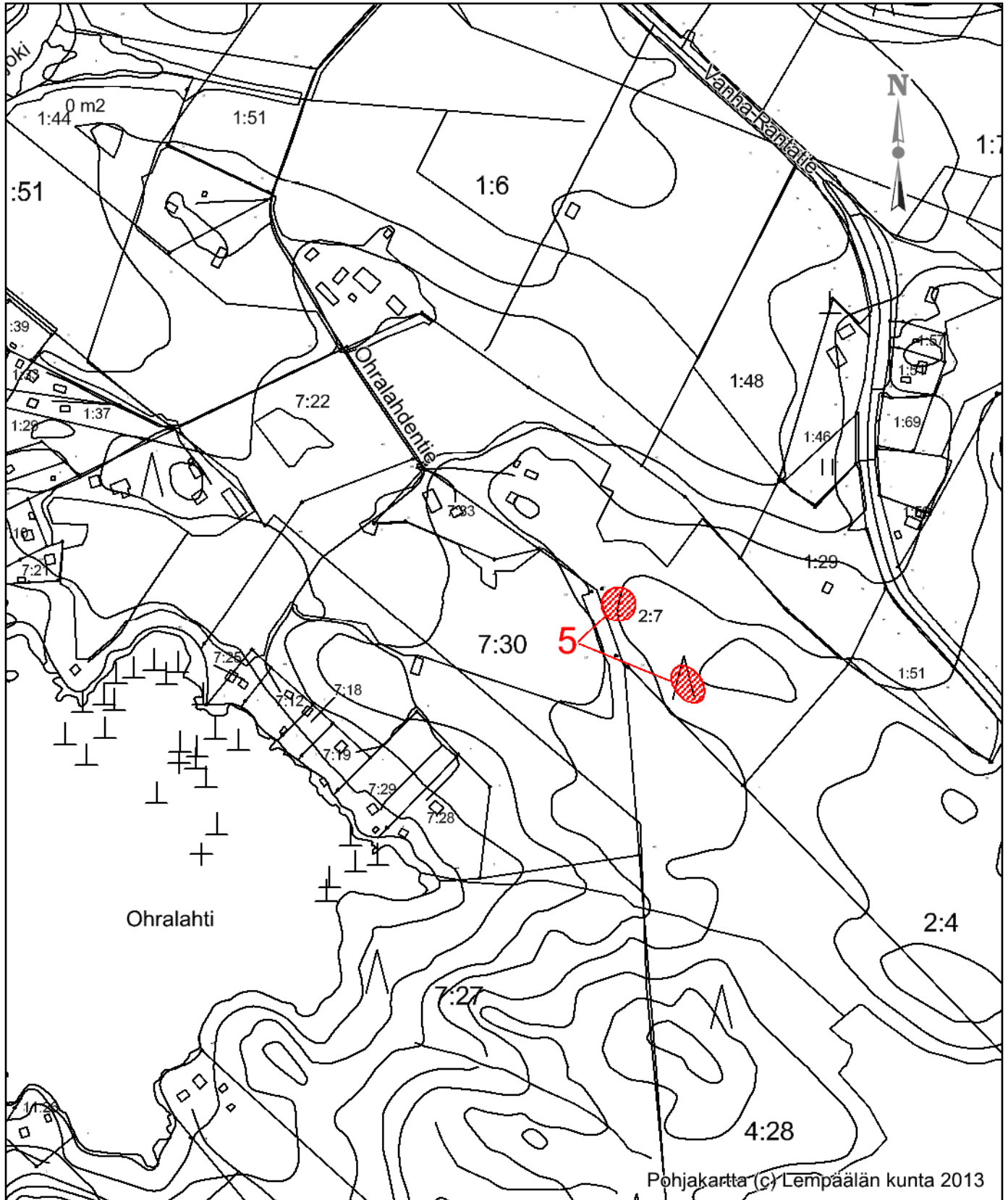
Kartta 3. kohteen 5. Kaunisto sijainti.

piirt. Kirsi Luoto

MK 1: 5000



kiinteä muinaisjäännös  
suoja-alueineen



LEMPÄÄLÄ SÄIJÄ  
ARKEOLOGINEN INVENTOINTI 2013

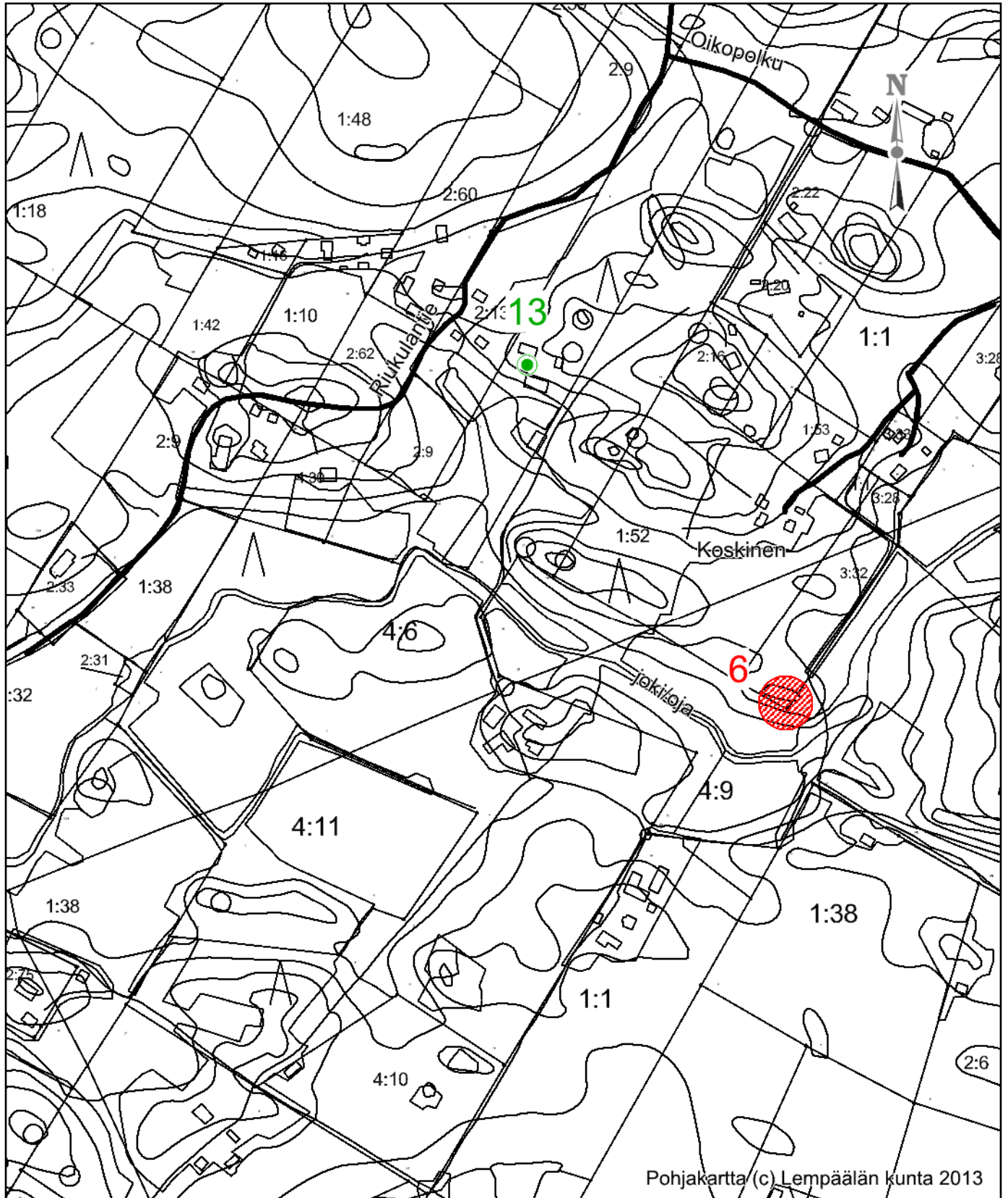
Kartta 4. kohteiden 6. Kurki ja 13. Lähteenmäki sijainti.

piirt. Kirsi Luoto

MK 1: 5000



kiinteä muinaisjäännös  
suoja-alueineen



LEMPÄÄLÄ SÄIJÄ  
ARKEOLOGINEN INVENTOINTI 2013

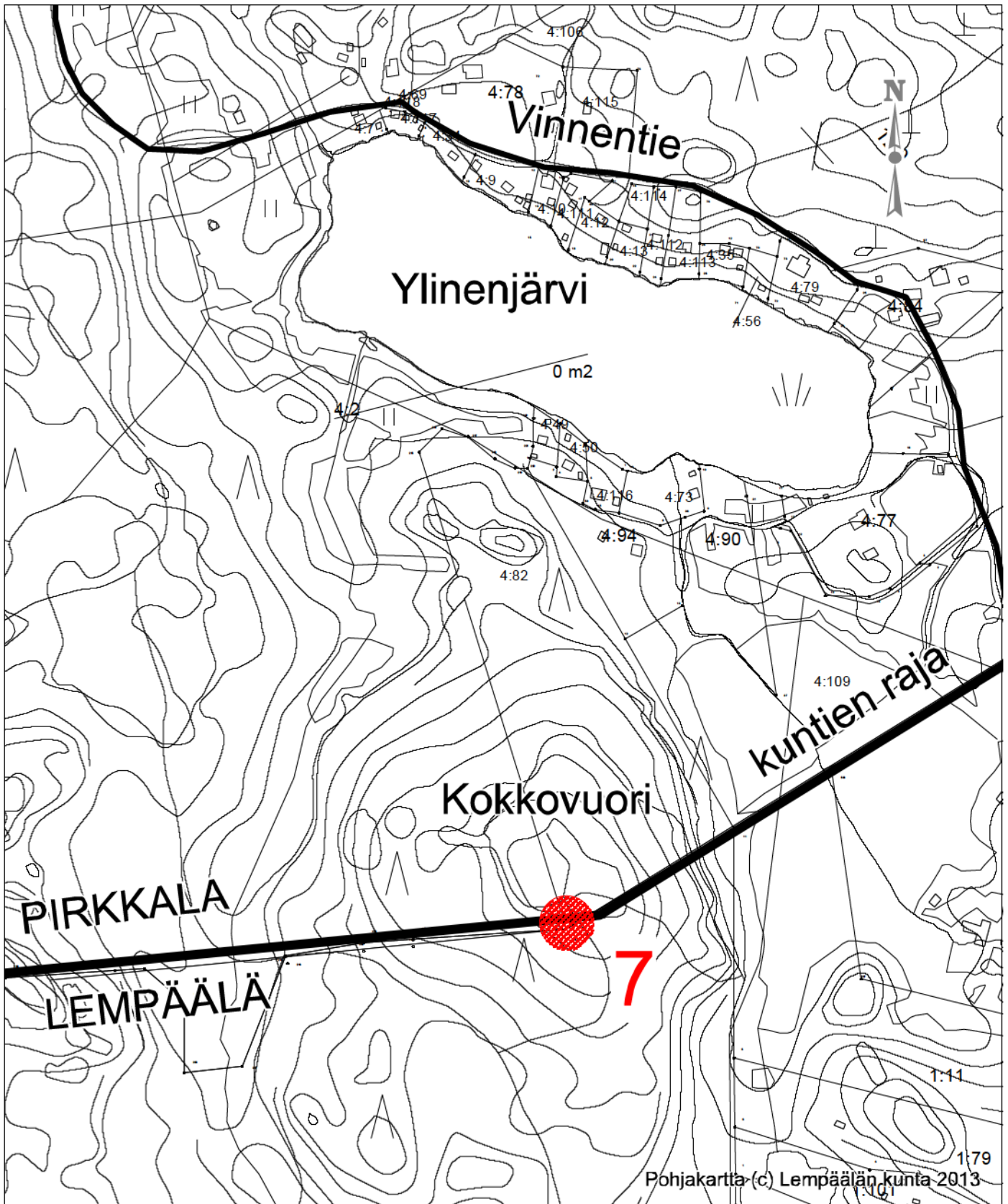
Kartta 5. Kohteen 7. Kokkovuori sijainti.

piirt. Kirsi Luoto

MK 1: 5000



kiinteä muinaisjäännös  
suoja-alueineen

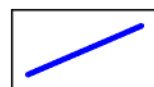


LEMPÄÄLÄ SÄIJÄ  
ARKEOLOGINEN INVENTOINTI 2013

Kartta 6. kohteen 8. Lempäälä (Ruuhola) - Pirkkala sijainti

piirt. Kirsi Luoto

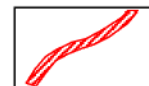
MK 1: 18000



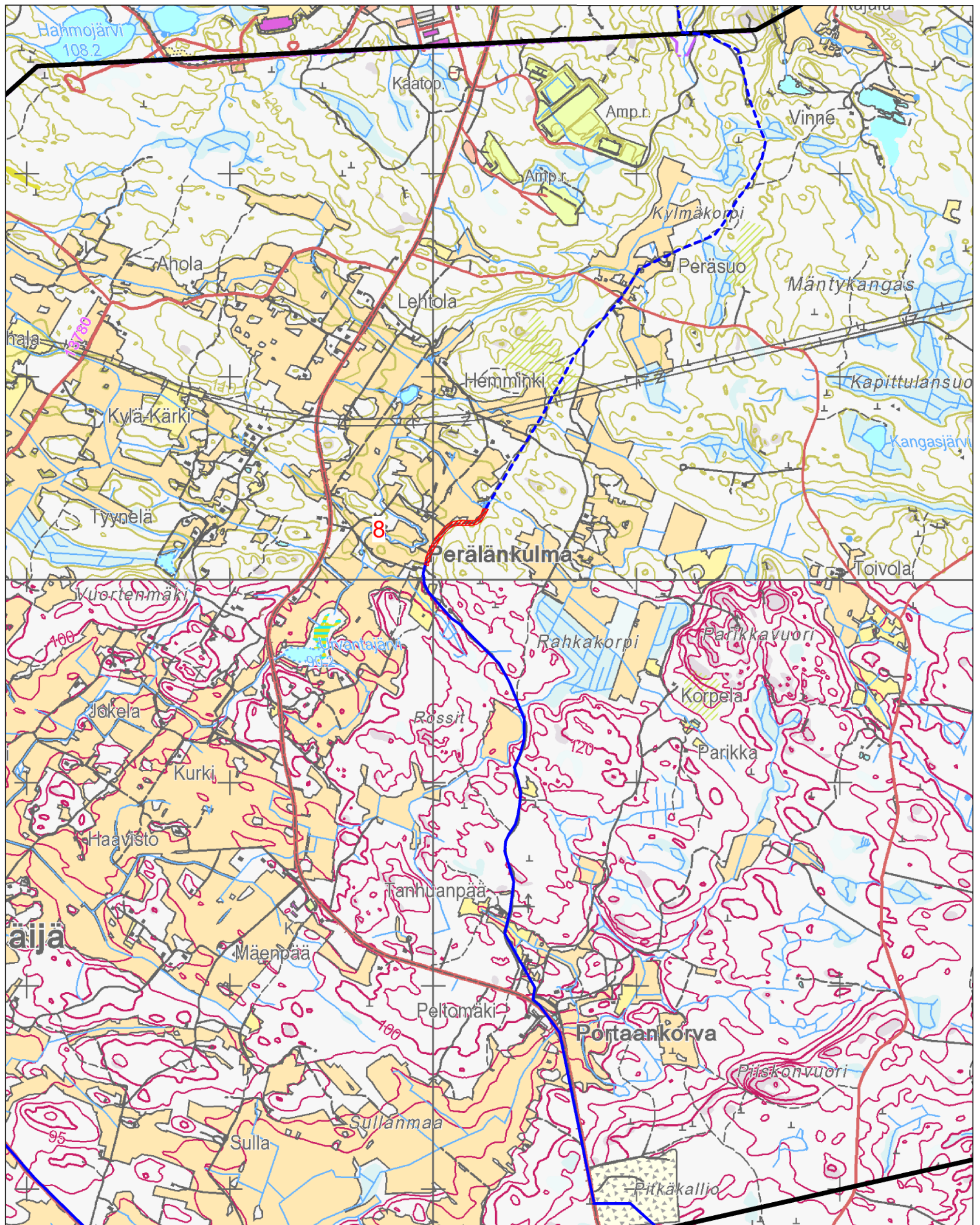
K.A. Blanckin (1829, 1830) kartan mukaan  
asemoitu tielinjan osa



Kuninkaan kartaston (1776-1805) kartan mukaan  
arvioitu tielinjan mahdollinen sijainti



kiinteä muinaisjäännös suoja-alueineen  
K.A. Blanckin (1829, 1830) kartan mukaan  
asemoitu, yleisestä käytöstä pois jäänyt  
tielinjan osa



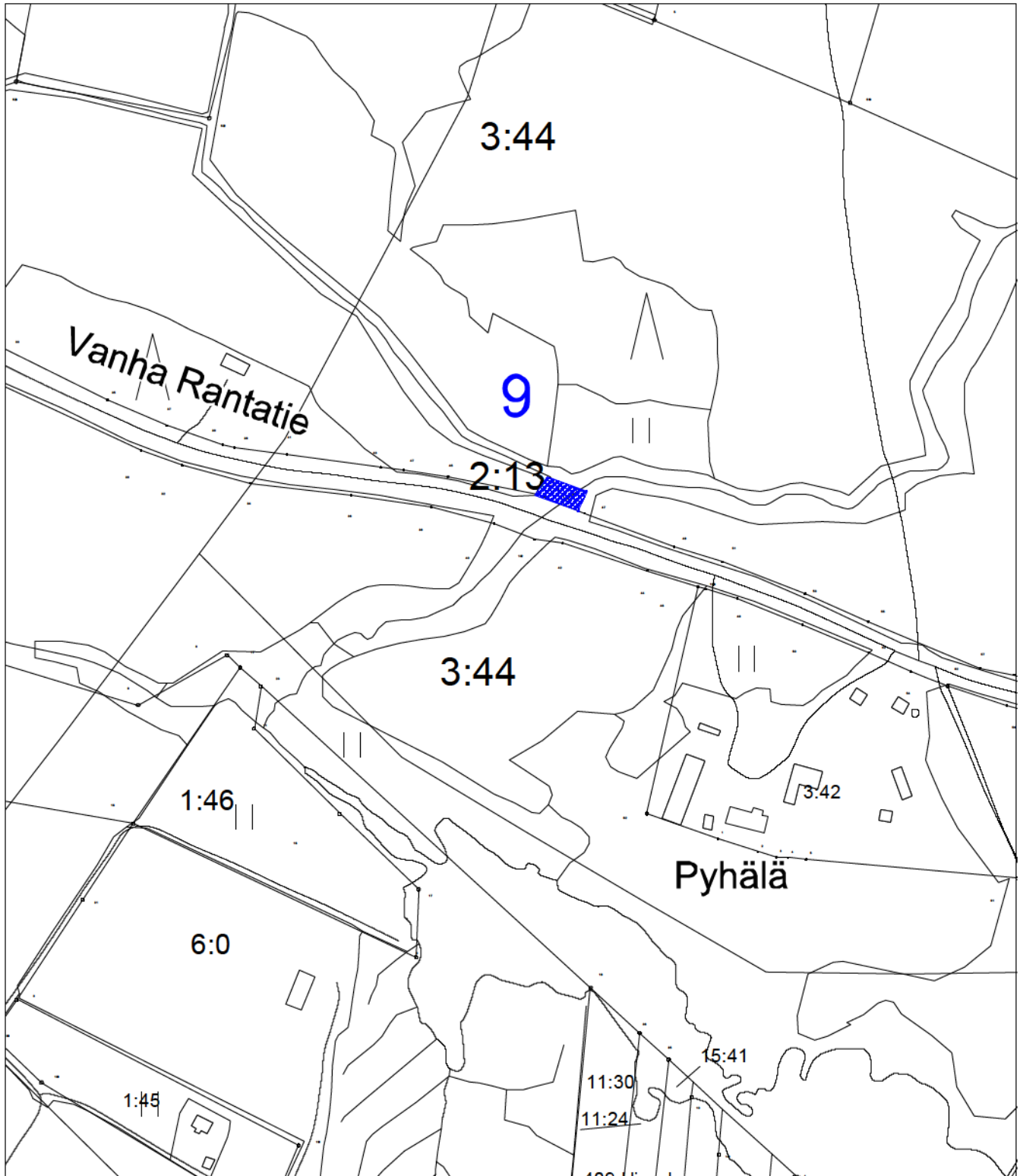
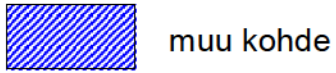


LEMPÄÄLÄ SÄIJÄ  
ARKEOLOGINEN INVENTOINTI 2013

Kartta 7. Kohteen 9. Pyhälä sijainti.

piirt. Kirsi Luoto

MK 1: 3000

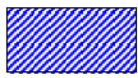


LEMPÄÄLÄ SÄIJÄ  
ARKEOLOGINEN INVENTOINTI 2013

Kartta 8. Kohteiden 8, 10 ja 16 sijainti.

piirt. Kirsi Luoto

MK 1: 7000



muu kohde



K.A. Blanckin (1829, 1830) kartan mukaan asemoitu tielinja



irtolöytö

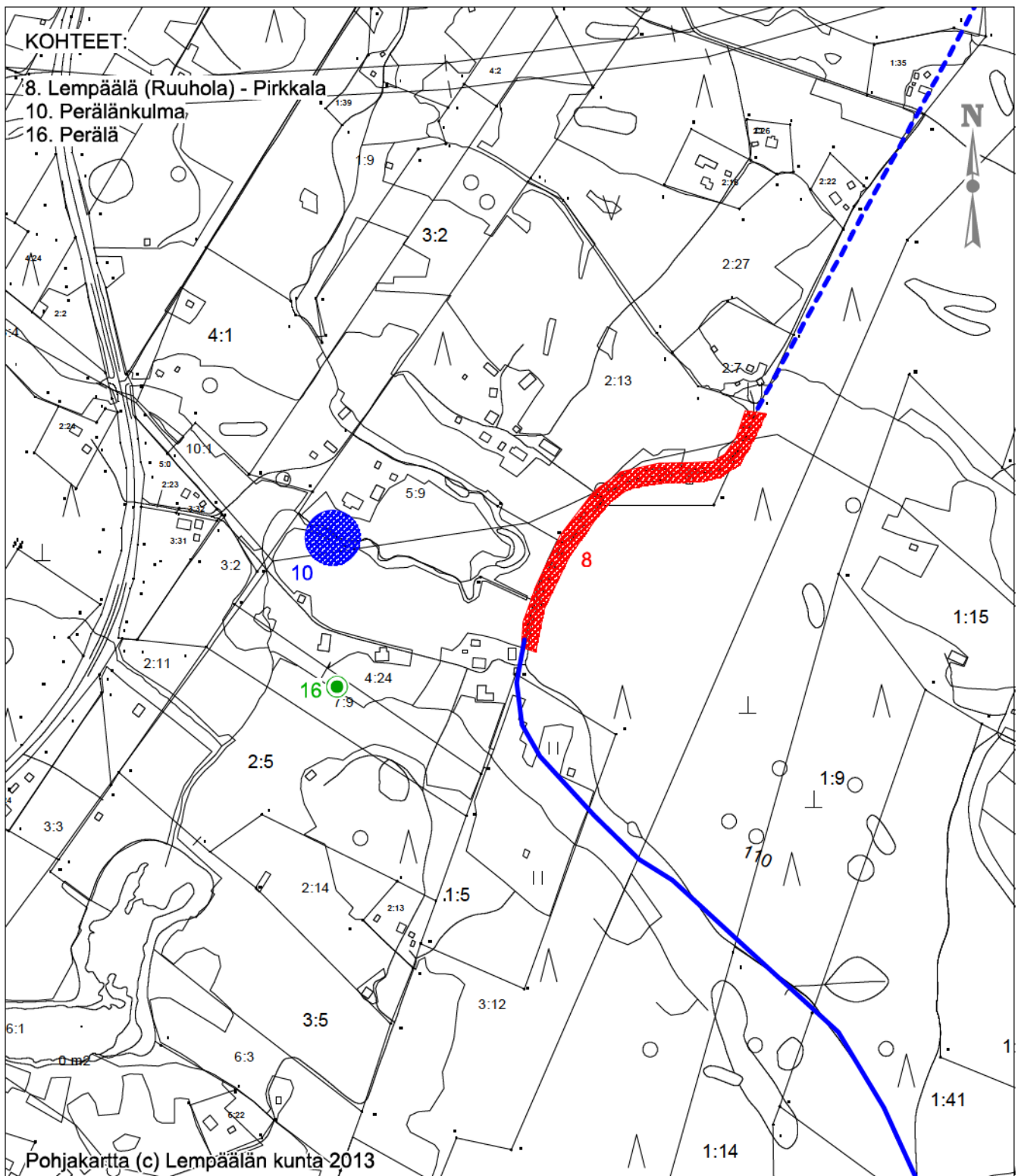


Kuninkaan kartaston (1776-1805) kartan mukaan arvioitu tielinjan sijainti



kiinteä muinaisjäänös suojaluokituksen

alueeseen  
K.A. Blanckin (1829, 1830) kartan mukaan asemoitu tielinjan  
osa, joka ei ole yleisessä käytössä.



LEMPÄÄLÄ SÄIJÄ  
ARKEOLOGINEN INVENTOINTI 2013

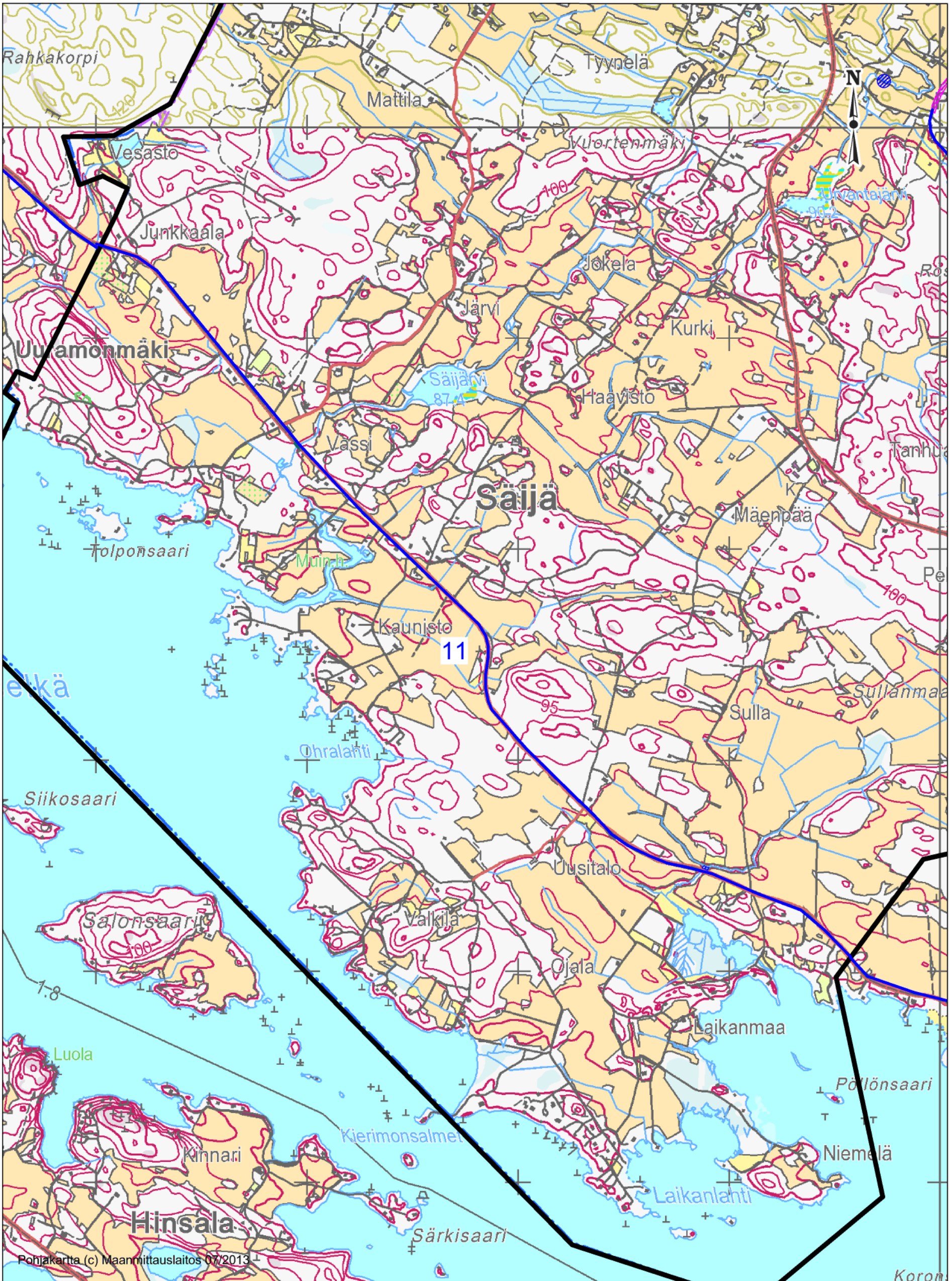
Kartta 9. Kohteen 11. Lempäälä (Ruuhola) - Pirkkala (Ania) sijainti.

piirt. Kirsi Luoto

MK 1: 18000



K.A. Blanckin (1829, 1830) ja Runebergin (1775, 1781, 1782) karttojen mukaan asemoitu tielinja.





LEMPÄÄLÄ SÄIJÄ  
ARKEOLOGINEN INVENTOINTI 2013

Kartta 11. Kohteen 17. Niemelä sijainti.

piirt. Kirsi Luoto

MK 1: 4500



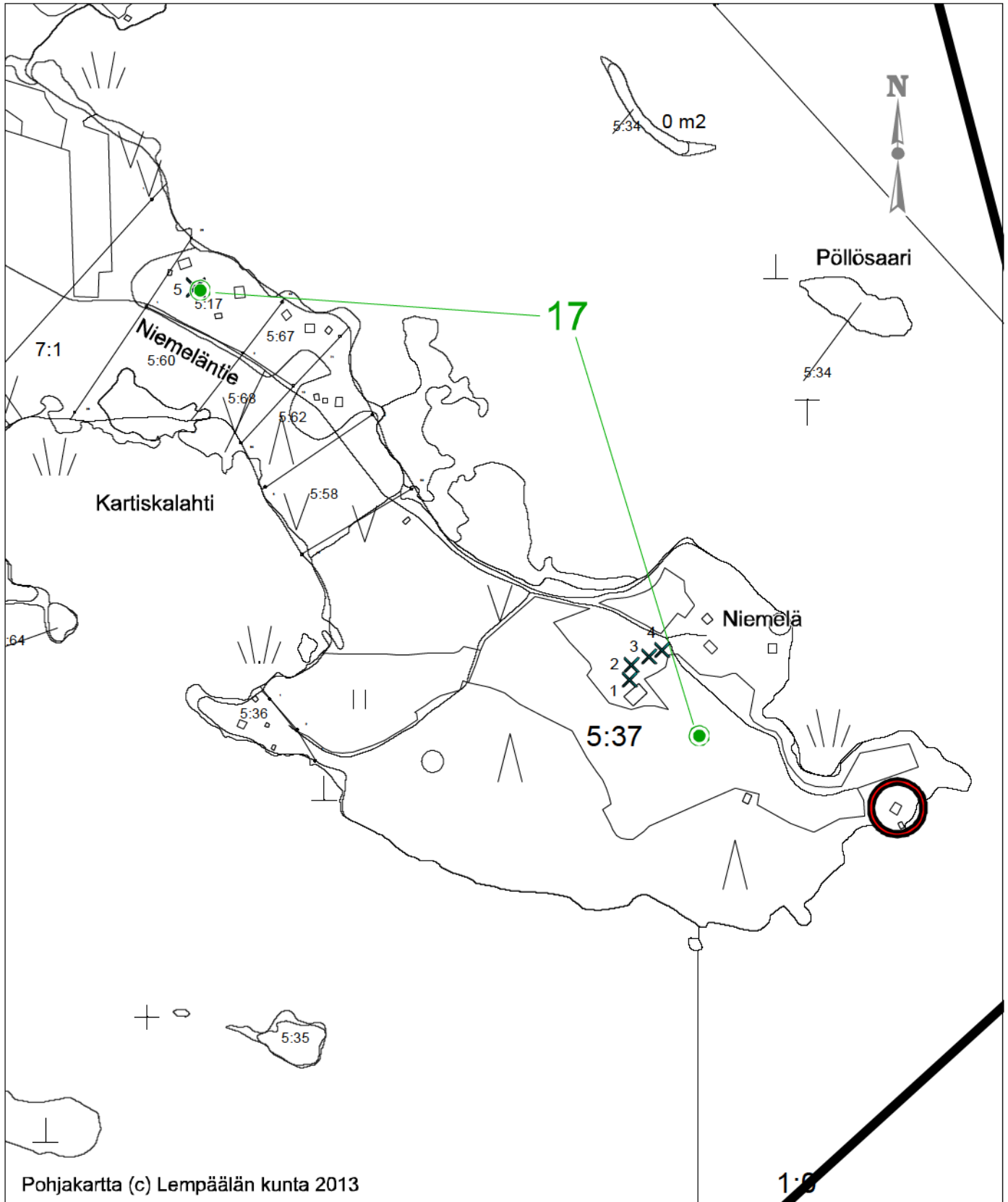
irtolöytö



Mökki, jonka alla mahdollinen lapinraunio



koeuoppa (40 x 40 cm)



LEMPÄÄLÄ SÄIJÄ  
ARKEOLOGINEN INVENTOINTI 2013

Kartta 12. Kohteen 18. Piikainniitty sijainti.

piirt. Kirsi Luoto

MK 1: 4500



irtolöytö  
aiemmat löydöt



irtolöytö  
vuoden 2013 inventoinnissa löydetty  
rautaveitsi

