

ANKUT. 306/16.5.2014



PIRKANMAAN MAAKUNTAMUSEO

PÄLKÄNE, RUOKOLA (RUOKOLA)

Rautakautisen kalmiston ja historiallisen ajan kylänpaikan tarkastus 2012

**Ulla Lähdesmäki
Pirkanmaan maakuntamuseo**

TARKASTUSRAPORTTI

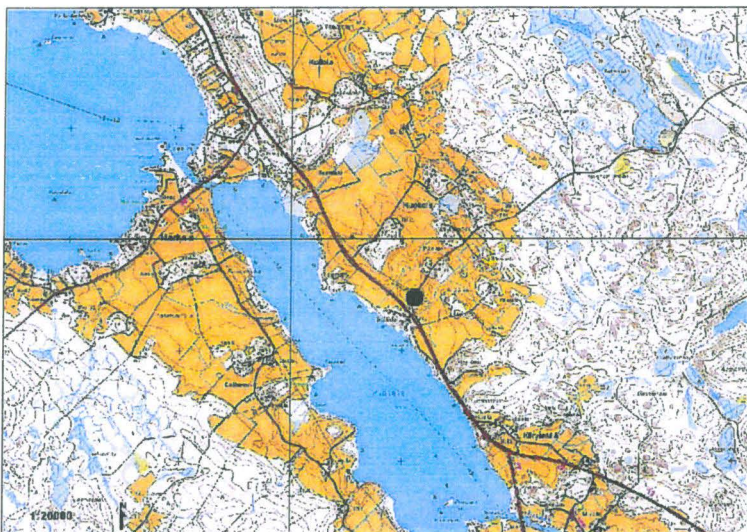
Pälkäne, Ruokola (Ruokola), arkeologinen kohde

Käynnin päivämäärä 02.05.2012
Kävijän nimi Ulla Lähdesmäki
Käynnin tyyppi tarkastus

Muistioteksti

Pirkanmaan maakuntamuseon tutkija Ulla Lähdesmäki teki maastotarkastuksen Pälkäneen Ruokolan kylässä 2.5.2012. Tarkastus tehtiin alueella, josta oli toimitettu maakuntamuseoon vuonna 2011 metallinpaljastimella löydettyjä rautakautisia esineitä. Paikalla on sijainnut osa Ruokolan historiallista kyläpaikkaa. Rautakautiset esineet ovat peräisin historiallisen kylätontin koillisosassa sijaitsevan mäen lakialueelta, Koivurinteen tilalta. Tarkastuksessa havainnointiin rautakautisten esineiden löytöpaikan lisäksi Arajärventien luoteispuolella olevaa peltoa ja Lahdentiehen rajautuvaa osaa kyläpaikasta.

Metallinilmaisimella talteen otettujen löytöjen perusteella voidaan olettaa, että Koivurinteen mäki-alueella sijaitsee rautakautinen kalmisto. Esineet museoon toimittanut henkilö osallistui 11.5.2012 samalla alueella tehtyyn maastokatselmukseen, jossa käsiteltiin Arajärventien parantamista koskevaa suunnitelmaa.



Kartta 1. Tarkastuskohde merkitty mustalla ympyrällä.
Pohjakartta: Maanmittauslaitos.

Arkeologiset kohteet

Tarkastukseen liittyvät arkeologiset kohteet on listattu seuraavalta sivulta alkaen

RUOKOLA (RUOKOLA)



*Kotirinteen tilaan kuuluva mäki, jolta on löydetty rautakautiseen kalmistoon viittaavia nuoremman rautakauden esineitä. Kuvattu lounaasta. Vasemmalla mäen reunassa sorakuoppa.
Ulla Lähdesmäki 02.05.2012 14:54:31*

Nimi	Ruokola (Ruokola)
Kunta	Pälkäne
Vanha kunta	
Kylä	Ruokola
Kaupunginosa	
Muinaisjäänöstunnus	
Inventointinumero	
Muinaisjäänöstyyppi	hautapaikat asuinpaikat
Tyyppin tarkenne	polttokenttäkalmistot kylänpaikat
Ajoitus	rautakautinen ja/tai keskiaikainen
Selkeä ajoitus	
Rauhoitusluokka	2
Lukumäärä	2
Peruskarttanumero	213206
Peruskartan nimi	

Koordinaatit:

X1-koordinaatti		X2-koordinaatti		X-keskipiste	
Y1-koordinaatti		Y2-koordinaatti		Y-keskipiste	
Z1-koordinaatti	95	Z2-koordinaatti	100	Z-keskipiste	97
P1-koordinaatti	6797240	P2-koordinaatti	6797525	P-keskipiste	
I1-koordinaatti	356854	I2-koordinaatti	357178	I-keskipiste	

Koordinaattiselite
Lyhyt kuvaus

Kylänpaikan ja kalmiston ääripäät
Ruokolan kartanon pohjoispuolella Lahdentiestä erkanevan Arajärventien risteyksen pohjoispuolelta, tien varressa kohoavalta mäeltä löytyi metallinilmaisimella kesällä 2011 rautakautiseen kalmistoon viittaavia pronssi- ja rautaesineitä. Mäen länsireunassa Arajärventien varressa on pienialainen soranottoaika, muutoin mäki on nurmen peittämä

harvapuustoinen alue. Lahdentien molemmin puolin sijaitsee Ruokolan historiallinen kylänpaikka, välittömästi em. kalmistolöytöjen läheisyydessä. Kylänpaikan alustava laajuus on arvioitu historiallisten karttojen ja maastohavaintojen perusteella.

Aiemmat löydöt

–

Tutkimukset

Tarkastus Ulla Lähdesmäki 2012

Sijainti ja maasto

Rautakautinen kalmisto sijaitsee Lahdentiestä pohjoiseen erkanevan Arajärventien varressa, melko jyrkän mäen laella ja rinteillä. Nuoremmalle rautakaudelle ajoittuvien esineiden löytöpaikoista on tehty suuntaa-antava kartta esineitä vastaanotettaessa (ei mittakaavassa). Kalmistoa rajaa etelässä 1960-luvun omakotitalolle vievä pihatie, jota tehtäessä on poistettu maata myös mäen eteläreunasta. Maapohja kalmistossa on löytäjän ja tarkastushavaintojen perusteella moreenia, mäki on matalan nurmen peitossa ja mäellä kasvaa harvakseltaan 2000-luvulla istutettuja nuoria mäntyjä. Kalmiston länsireunassa Arajärventien varressa on vanha kotitarvehiekkakuoppa. Mäen länsipuolella avautuu peltoalue.

Kylätontti sijaitsee välittömästi kalmiston lounaispuolella, Lahdentien molemmin puolin. Pohjoispuoli on autioitunut, osittain peltoa, metsäsaarekettä ja joutomaata. Eteläpuolella ovat Ruokolan kartanon nykyiset rakennukset. Lahdentien rakentaminen (n. 1968–69) on katkaissut kylätontin alueen ja kylätontti on tien alalla oletettavasti tuhoutunut. Historiallisten karttojen (maakirjakartta 1689 ja isojaon kartta) perusteella tonttimaa on jatkunut etelän suuntaan järveen asti. Ruokolan kartanon rakennuskanta on pääosin 1800- ja 1900-luvun taitteen mollemmilta puolilta. Arajärventien linjausta on kylänpaikan alueella muutettu n. 1970-luvun alussa nykyisen Lahdentien valmistuttua. Arajärventien alkupäähän on tehty levennös jäteasemaa varten n. 1990-luvun lopulla.

Kohteen kuvaus

Rautakautiseen kalmistoon viittavat esineet löytyivät Koivurinne-nimisen tilan alueella sijaitsevalta mäeltä, joka on melko jyrkkärinteinen. Sen kaakkoisreunassa on 1960-luvulla rakennettu omakotitalo; mäen rinne alkaa vain muutaman metrin päässä asuinrakennuksen takaa. Maakuntamuseolle on annettu kopio n. 1960-luvulla otetusta valokuvasta (ks. kuvat). Löytöpaikka sijoittuu kuvan oikeaan yläreunaan, missä maantie reunustaa mäkiäluetta. Mäen laella on tuolloin ollut tuulimylly ja reunoilla muutarnia muita rakennuksia. Tarkastusajankohtana vuonna 2012 mäen koillispuolella oli pihamaaksi raivattu alue ja asuinrakennus. Kalmistomäkeä reunustaa länsipuolella kapea, sorapintainen Arajärventie. Mäen luoteisosassa on sähkömuuntaja.

Nuoremmalle rautakaudelle ajoittuvia esineitä (kupurasolkia, tasavarsisolki, kaksi sormusta, rannerenkaan katkelma, pienikokoinen ristinmuitoinen riipus, hevosenkenkänaula ja teräesineen ruodon katkelma) löytyi metallinpaljastimen ilmaisemista kohdista kaivetuista kuopista. Löytäjän kertoman mukaan esineitä löytyi n. 50 metrin pituiselta alalta. Kupurasolkien ja tasavarsisoljen löytökohdat olivat n. 15 metrin säteellä toisistaan, kuopissa oli kuohkeaa multamaata. Maastotarkastuksessa 2012 ei haluttu kajota enempää mäkeen kaivamalla uusia kuoppia, mutta maapohjaa tarkastettiin leikkauspinnnoissa pihatien varressa ja vanhan sorakuopan alueella. Leikkauksista ei tehty uusia havaintoja kalmistosta tai muusta muinaisjäännöksestä. Maapohja mäellä oli melko tasaista ja pinnassa erottui harvakseltaan kiviä. Tuulimyllyn paikalla on ollut vielä jäänteitä sen perustuksesta.

Ruokolan historiallinen kylänpaikka tarkastettiin Lahdentien pohjoispuolisilta osilta. Se on nykyisin tiealuetta, joutomaata, peltoa ja metsäsaarekkeita. Tarkastetulla alueella oli yksi ulkorakennus. Alueelta A (ks. kartta 2) todettiin metsäsaarekkeesta vahvasti pusikoituneesta maastosta viereiseltä pelloilta perattuja kiviä sekä matala sammaloitunut röykkiö (halkaisija n. 4 m, korkeus n. 50–60 cm). Alueella B on puretun makasiinin jäännöksiä, jotka muodostavat maastossa kumpareen, n. 3 x 4,5 m. Tämän saarekkeen ja Lahdentien väliseltä alueelta maanomistaja on kertonut havainneensa kynnon yhteydessä laajalla alalla (C) mustaa maata.

Tarkastuksen yhteydessä tehtiin pintapöimintä alueilla C ja D. Siinä havaittiin tiilen paloja, joita ei otettu talteen.

Kartalle 2 merkityltä pelloilta D on löydetty aiemmin keramiikan pala (kolmio).

Havaintomahdollisuudet

hyvät

Kohteen laajuus

Laajuus on arvioitu alustavasti käyttäen hyväksi kylätonttia koskevien historiallisten karttojen tietoja ja lisäksi maaston topografiaa ja maastotarkastuksen havaintoja. Maastotarkastus on tehty kuitenkin vain Lahdentien pohjoispuolella. Muinaisjäännösalueen koillisosassa sijaitsevan rautakautisen kalmistoalueen laajuus on alustavasti arvioituna n. 50 x 50 metriä (mäkialue).

Rajausperusteet

ks. edellinen kohta

Ehdotus suoja-alueeksi

ks. kohteen alustava rajaus kartalla, rajaus sisältää suoja-alueen. Suoja-alueen leveys vaihtelee maastonkohtien mukaan, siinä on otettu huomioon myös hiekkakuoppa ja tieleikkaus.

Luokitusehdotus

2

Suojelutoimenpiteet kentällä

Kalmistoalueen ja kylätontin alueen maanomistajista osa oli paikalla 11.5.2012 pidetyssä maastokatselmuksessa, jolloin heille kerrottiin kiinteän muinaisjäännöksen rauhoitusperiaatteista.

Tiedossa olevat maankäyttösuunnitelmat

Arajärventien parantamista suunniteltiin vuonna 2012. Lahdentien muutossuunnitelmissa ei Pirkanmaan maakuntamuseoon tulleiden suunnitelmien perusteella ole tulossa muutoksia tähän kohtaan. Pirkanmaan maakuntamuseo ei ole puoltanut Arajärventien leventämistä tai muita tietä muuttavia suunnitelmia muinaisjäännösalueen kohdalla.

Suosittelvat jatkotoimenpiteet

Kylätontin koko alue tulee tarkastaa maastossa, 2012 tarkastuksessa maastotoimet kohdistuivat rautakautiseen kalmistoon ja vain osittain kylätonttiin (maantien pohjoispuolinen osa tarkastettu).

Lähistön kohteet

Tinnonmäki, kivirakenteet (635010022)

Pintapoiminta

Kylätontin alueella tehtiin pintapoimintaa Lahdentien pohjoispuoleisella peltoalueella (kartta 2, alueet C ja D).

Koekuopat

Kalmistoa havainnointiin silmämääräisesti ja tieleikkausessa sekä vanhan hiekkakuopan seinämästä. Rautakautisen esineiden löytöalueelle mäen laelle ei tehty koekuoppia.

Muut havainnot

-

Lisätietoja

Kalmistoon viittaavat esineet löysi Markku Vesterinen 2011. Ruokolan alueen löydöistä ja kylänpaikan historiasta on antanut tietoja lisäksi Heikki Reskola.

Koivurinteen tilan (1:69) omistajat tarkastusajankohtana: Reijo ja Armi Vesanen, suuri osa Ruokolan historiallisen kylänpaikan alueesta kuuluu Ruokolan tilaan (635-429-1-76, om. Reskola, Eeva, Heikki ja Veli-Pekka).

Löydöt

KM ~~39513~~: 1-11
39775

Näytteet

-

Negatiivit

-

Diapositiivit

-

Digitaalikuvat

Digitaalikuvat arkistoitu Pirkanmaan maakuntamuseon arkistoon.

Kartat

Kartta 1. Tarkastuskohteen sijainti

Kartta 2. Maastotarkastuksessa 2.5.20912 tarkastetut kohteet

Kartta 3: Ruokolan muinaisjäännösalueen alustava rajaus

Kiinteistöt

Kiinteistötunnus 635-895-2-5

Nimi Yleinen tie

Lisätietoja

Kiinteistötunnus 635-429-1-69

Nimi Koivurinne

Lisätietoja

Kiinteistötunnus 635-429-1-76

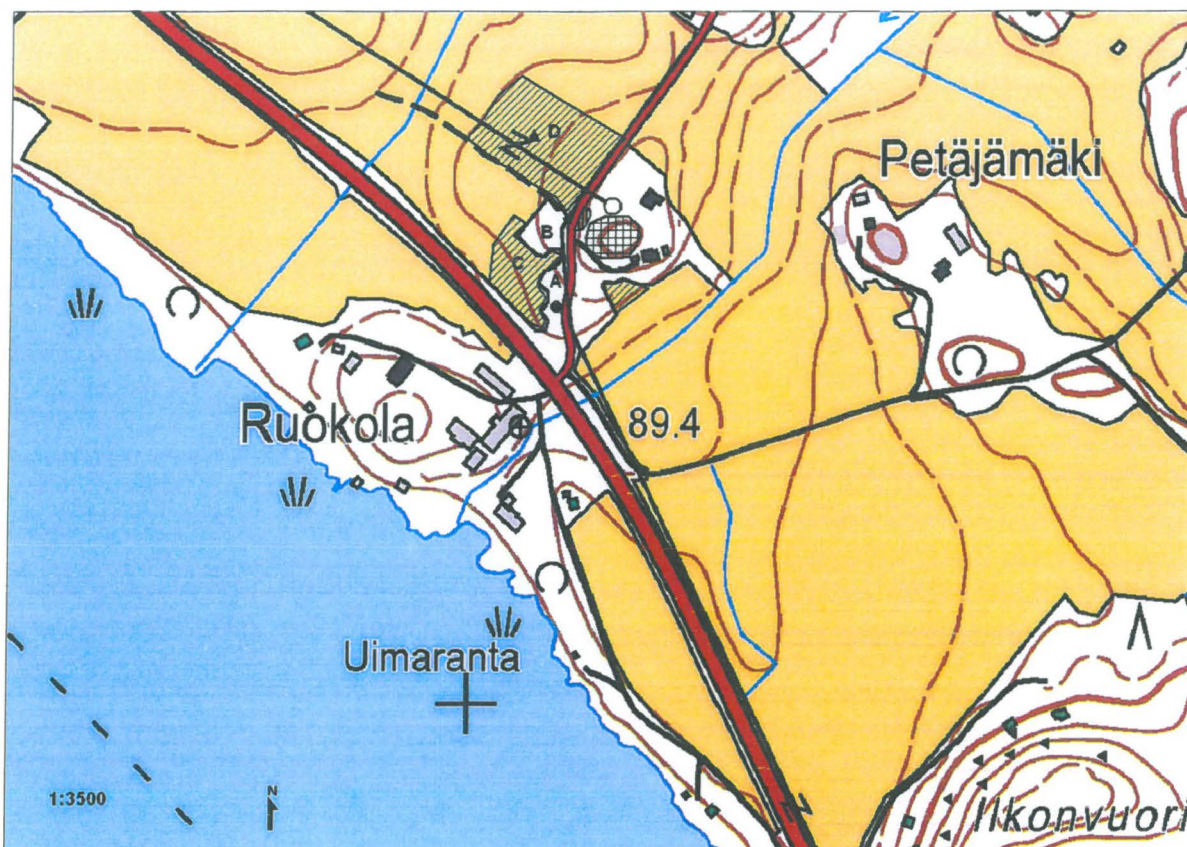
Nimi Ruokola

Lisätietoja

Kiinteistötunnus 635-429-1-72

Nimi Pajamäki

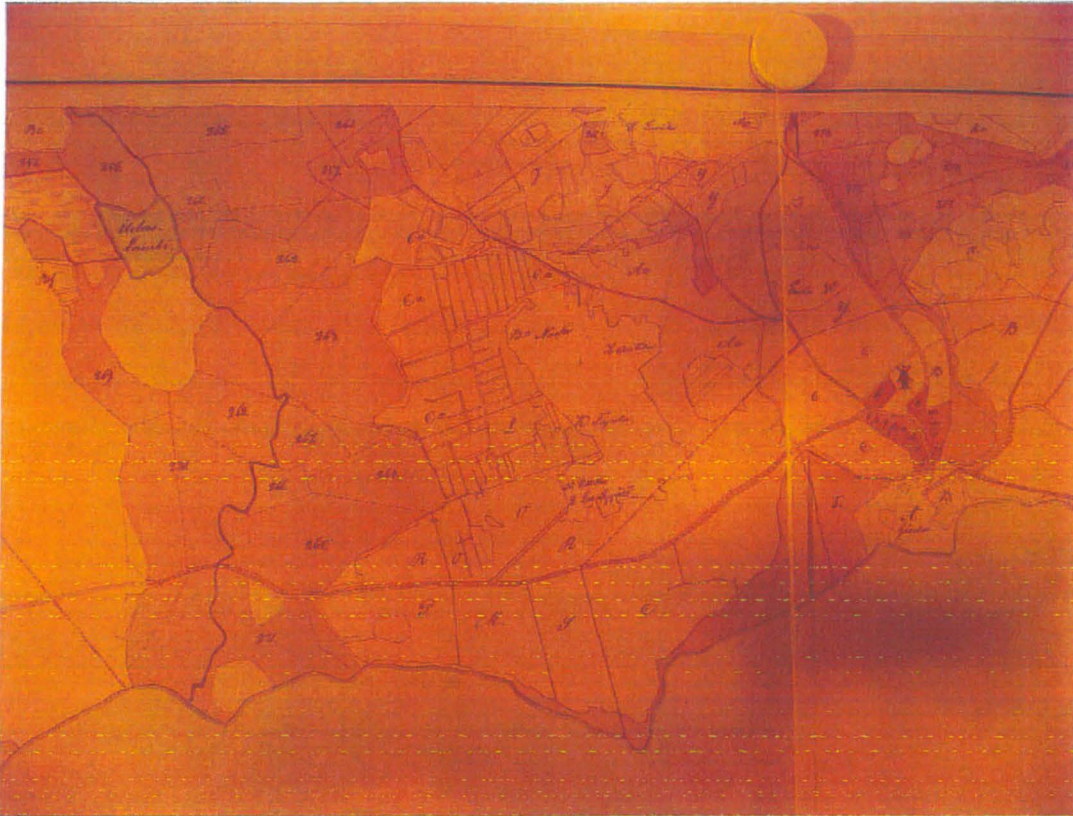
Lisätietoja



Kartta 2. Tarkastetut alueet. Kalmistolöydöt otettu talteen ruudutetulta alueelta. Vinorasterilla merkitty pintapoismitut alueet. A ja B osoittavat kohtia, jopissa havaittiin kylänpaikan jäännöksiä.



Maakirjakartta Ruokolan kylästä 1689 (Olof Mört).



Ruokolan isojakokartta 1770-luvulta.



Ruokolan kylä 1960-luvun ilmakuvassa (kopio). Rautakautiset esineet löytyivät v. 2011 kuvan oikeassa yläkulmassa olevalta mäeltä, tuulimyllyn ympäristöstä.



Arajärventieltä kuvattu Kotirinteen tilalle johtavaa pihatietä, kohti itää. Mäen reunan leikkaus vasemmalla. Ulla Lähdesmäki 2.5.2012



Kotirinteen pihaan johtavan tien leikkausta, kuvattu lounaasta. Leikkauksen päällä olevalta alueelta on löydetty yksi rautakautisista soljista. Ulla Lähdesmäki 2.5.2012



*Mäkialueen lakea, josta rautakautiset esineet löydettiin metallinilmaisimella. Kuvattu lännestä.
Ulla Lähdesmäki 2.5.2012*



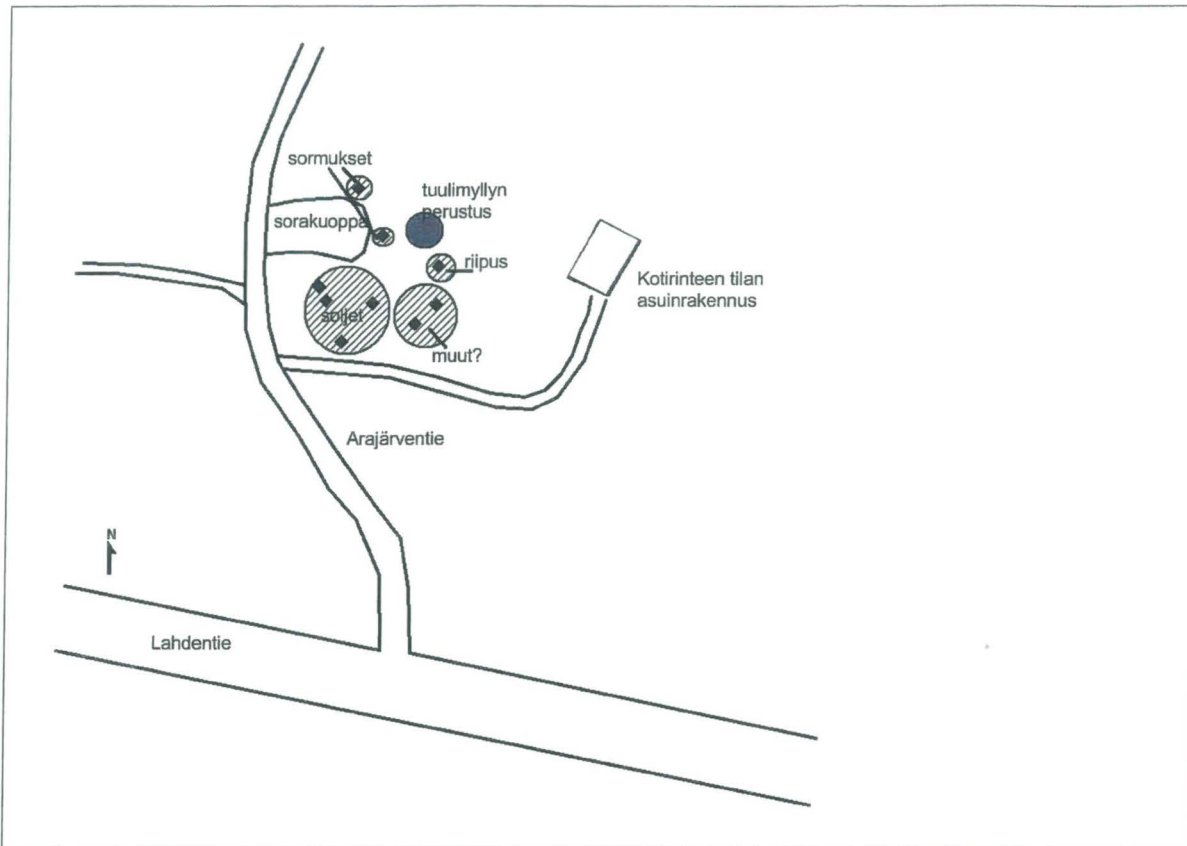
*Mäen lakialuetta, kuvattu kohti koillista. Vasemmalla sorakuopan reuna. Ulla Lähdesmäki
2.5.2012*



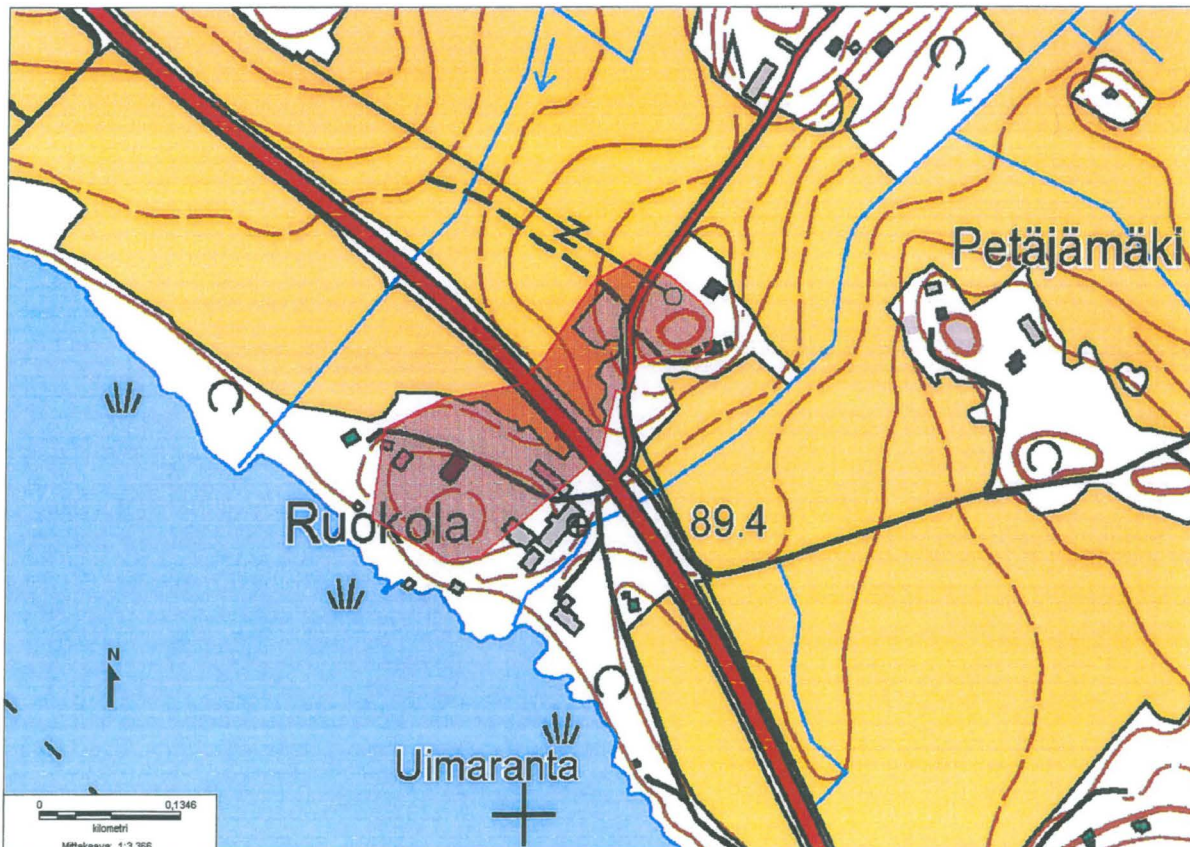
Ruokolan kyläpaikan aluetta kalmistolöytöjä, kuvattu kalmistomäen reunasta, kohti lounasta. Taustalla Lahdentie ja Ruokolan kartanon nykyinen päärakennus. Ulla Lähdesmäki 2.5.2012



Ruokolan kyläpaikan aluetta metsäsaarekkeessa (alue B). Kuvattu kohti etelää. Ulla Lähdesmäki 2.5.2012



Metallinilmaisimella löydettyjen esineiden löytöpaikat merkitty suuntaa-antavasti.



Kartta 3. Ehdotus Ruokolan (Ruokola) muinaisjäännösalueen rajaukseksi. Rajaus sisältää suoja-alueen.