



KANGASALA HUUTIJÄRVI

HUUTIJÄRVEN-KUOHUNHARJUN KAAPELOINTITYÖ

ARKEOLOGINEN VALVONTA 2013



25.11.2013

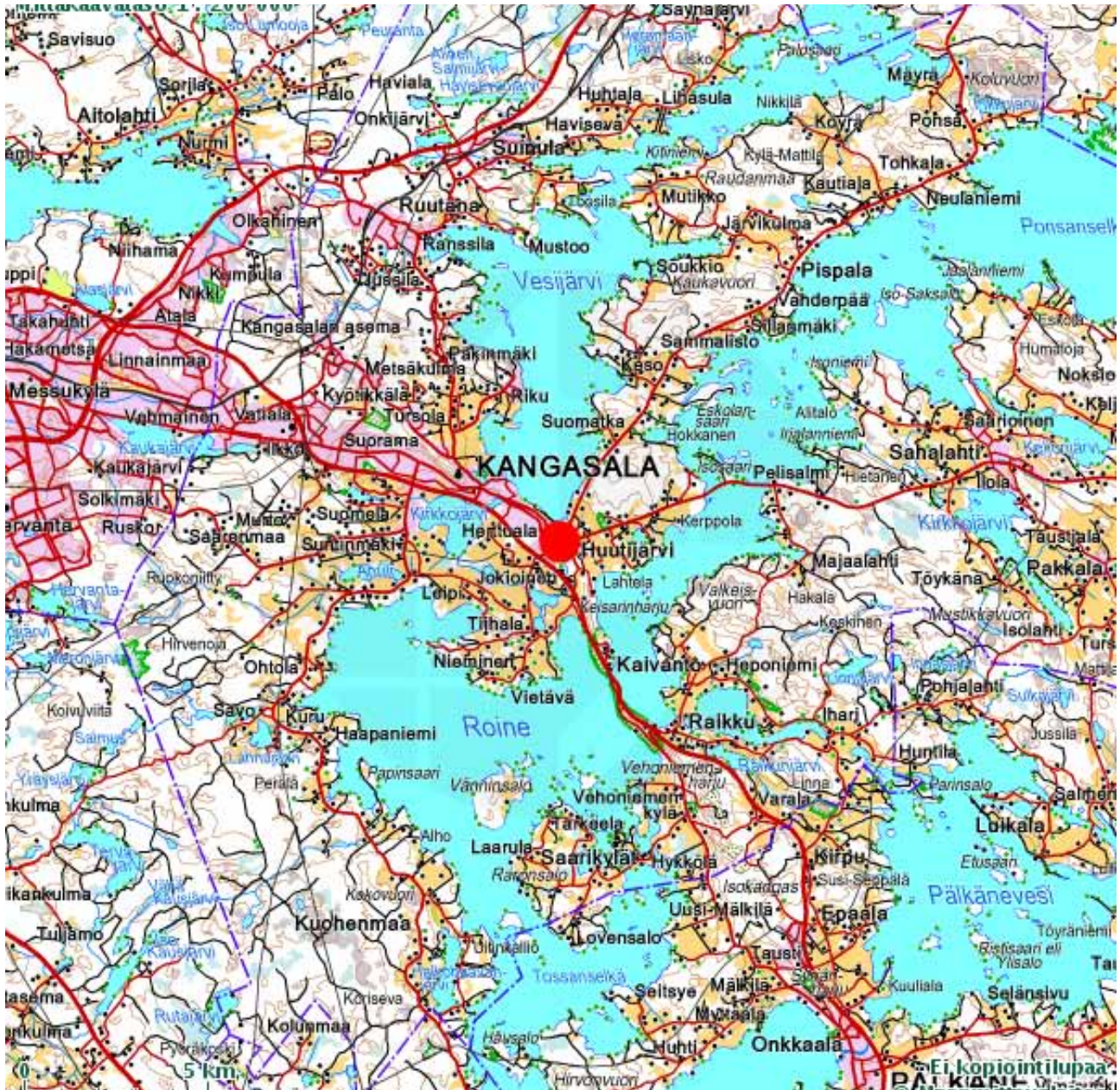
TIIVISTELMÄ

Kulttuuriympäristöpalvelut Heiskanen & Luoto Oy teki syksyllä 2013 arkeologista valvontaa Kangasalan Huutijärven kivikautisella asuinpaikka-alueella (21101003). Työ liittyi Elenia Oy:n kaapeliverkon rakennustöihin ja oli jatkoa aiemmin syksyllä tehdyille koekaivauksille. Valvottavat osuudet sijaitsivat yhtä lukuunottamatta koekaivausalueen ulkopuolella. Valvonnan tarkoituksena oli varmistaa mahdollisten muinaisjäännösten toteaminen sekä niiden asiallinen dokumentointi tai jatkotutkimusten tarpeellisuuden määrittely. Huutijärven kivikautinen asuinpaikka koostuu useammasta alakohteesta, joista kahden läheisyyteen kaapelikaivantoja kaivettiin. Koska alakohteiden rajojen kulkua ei tunneta varmuudella, edellytti Pirkanmaan maakuntamuseo arkeologisia tutkimuksia ennen työn aloittamista. Valvonnan toisena tavoitteena oli koota havaintoja alueen historiallisesta tieverkosta, joka paikoin noudatteli nykyisten teiden linjauksia.

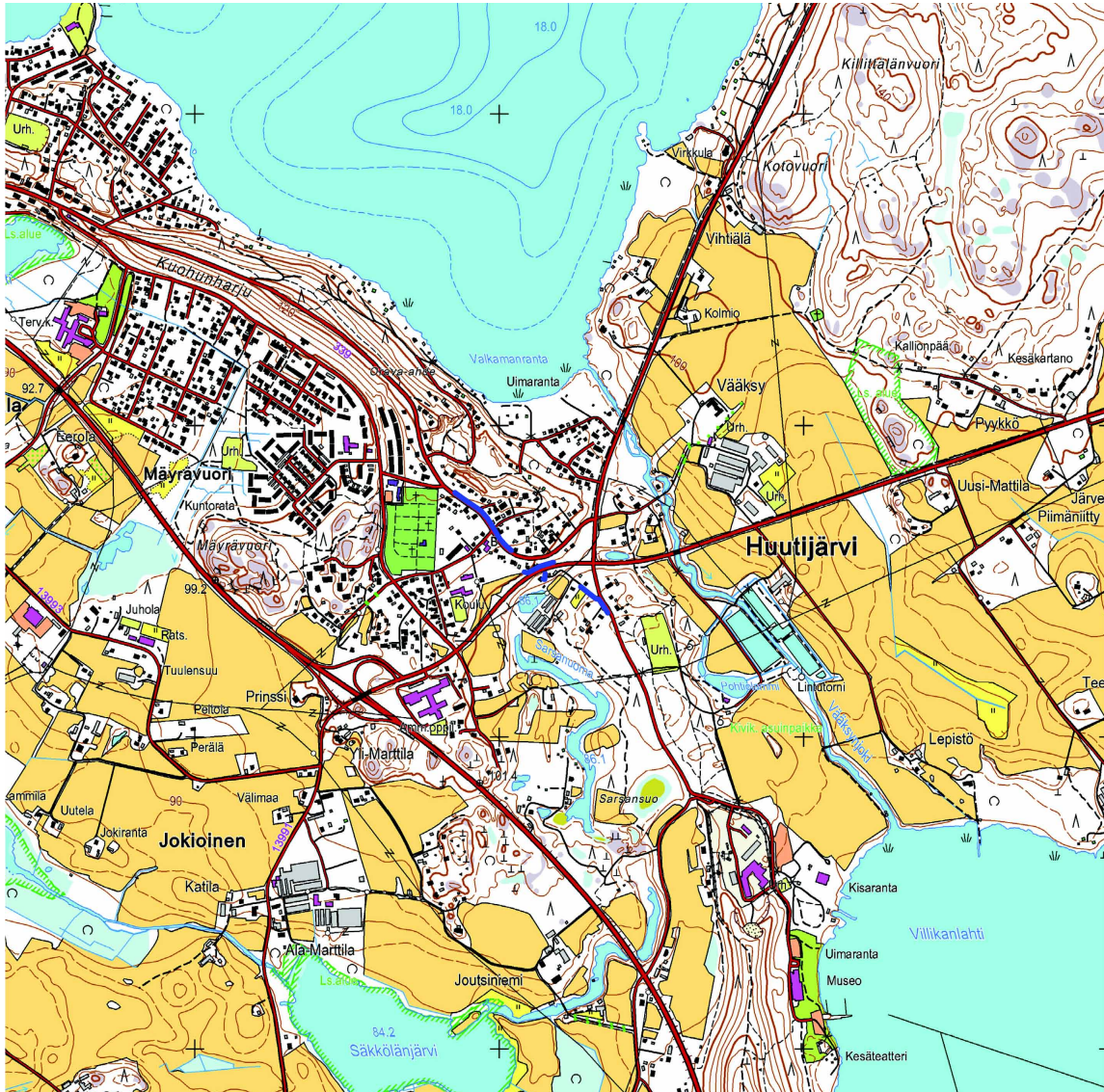
Valvonnan aikana dokumentoitiin joitakin kaapeliojien seinämiä lähinnä maakerrosten luonnehtimiseksi. Ainoat ehjät kerrokset sisälsivät hyvin nuorta historiallisen ajan materiaalia. Ainoat kivikautiset löydöt tehtiin alueelta, josta niitä oli koekaivauksissakin löydetty ja joka oli koekaivausten perusteella määritetty kaivettavaksi arkeologin valvonnassa. Ehjää kivikautista kulttuurikerrosta ei tavattu.

ARKISTO- JA REKISTERITIEDOT:

Tutkimuskohde:	Huutijärvi (211010003), valvonta kivikautisella asuinpaikka-alueella
Kunta	Kangasala
Rekisterikylä:	Huutijärvi
Tutkimuksen laatu:	Valvonta
Kohteen ajoitus:	Kivikautinen, varhaismetallikautinen, historiallinen
Peruskarttalehti:	PK 214102 Kangasala
Yhtenäiskoordinaatit: ETRS-TM35	pkoo 6816504 ikoo 346268 z 95 – 100 m mpy
Kiinteistöt	211-895-2-33 211-895-2-2 211-432-1-68 211-432-1-18 211-432-1-61 211-432-1-30 211-432-1-58
Maanomistaja:	
Tutkimuslaitos:	Kulttuuriympäristöpalvelut Heiskanen & Luoto Oy
Kaivausjohtaja:	Jouko Pukkila
Kenttätyöaika:	2.10.2012 – 5.11.2013, yht. 37,7 t
Tutkitun alueen laajuus:	Valvotut kaapeliojat noin 220 m ²
Tutkimuksen kustantaja:	Elenia Oy
Esinelöydöt ja säilytyspaikka:	Kansallisarkisto (KM 39652:1-2)
Aiemmat löydöt	KM 13433, diar. 22.6.1954, KM 15477, diar. 17.8.1962, KM 18002, diar. 9.10.1969, KM 18173, diar. 4.5.1970, KM 18456, diar. 30.9.1971, KM 18457, diar. 30.9.1971, KM 18463, diar. 30.9.1971, KM 19263, diar. 13.12.1973, KM 32611, diar. 25.6.2001, KM 35511, diar. 7.12.2005, KM 35925, diar. 23.8.2006, KM 38265: 1 – 139, diar. 7.6.2010
Valokuva-aineisto ja sen säilytyspaikka:	Digitaaliste valokuva: Kangasala Huutijärvi arkeologinen valvonta 2013:1-21 Kulttuuriympäristöpalvelut Heiskanen & Luoto Oy:n arkistossa.
Kaivauskertomuksen sivumäärä:	27 s., löytöluettelo 1 s.
Kaivauskertomuksen liitteet:	2 kpl
Kaivauskertomuksen kopiot:	Museovirasto, arkisto, Elenia Oy
Alkuperäisen kaivauskertomuksen säilytyspaikka:	Kulttuuriympäristöpalvelut Heiskanen & Luoto Oy
Aiemmat tutkimukset:	Ville Luho inventointi 1939, C. F. Meinander 1954 kaivaus, Esko Sarasmo 1956 kaivaus, Mirja Koskimies 1969 kaivaus, Mirja Koskimies 1971 inventointi, Mirja Koskimies 1971 kaivaus, Mirja Koskimies 1972 kaivaus, Mirja Miettinen 1973 kaivaus, Teija Nurminen 1993 inventointi, Vadim Adel 2001 koekaivaus, Vadim Adel 2003 koekaivaus, Vadim Adel 2005 koekaivaus, Vadim Adel 2005 inventointi, Kalle Luoto 2006 koekaivaus, Kirsi Luoto 2009 inventointi, Kirsi Luoto 2010 koekaivaus, Kirsi Luoto 2011 kaivaus, Jouko Pukkila 2013 koekaivaus



Kartta 1. Tutkimusalue on merkitty karttaan punaisella ympyrällä. Mittakaava 1 : 200000. Pohjakartta © Maanmittauslaitos 2013. Lisäykset pohjakarttaan: Jouko Pukkila 2013.



Kartta 2. Tutkimusalue. Valvotut kaapeliojan merkitty sinisellä viivalla. Mittakaava 1:20 000. Pohjakartta © Maanmittauslaitos 2013. Lisäykset pohjakarttaan: Jouko Pukkila 2013.

1. SISÄLLYSLUETTELO

Tiivistelmä.....	3
Johdanto.....	7
Tutkimusalue.....	8
Alueen sijainti ja topografia.....	8
Vesistöhistoria.....	8
Muinaisjäännöksen Huutijärvi Tutkimushistoria.....	8
Työn toteutus.....	9
Tavoitteet.....	9
Menetelmät.....	9
Mittaukset.....	10
Dokumentointi.....	10
Löydöt.....	10
Havainnot.....	11
Aluejako havaintojen tarkastelun pohjaksi.....	11
Kuohunharjuntien piennar.....	11
Sahalahdentien piennar	18
Omakotitalon piha-alue.....	20
Sarsankujan kaakkoispää ja Kisarannantien reuna.....	23
Yhteenveto.....	26

Liitteet:

Liite 1: Digitaalikuvaluettelo

Liite 2: Löytöluettelo

Liite 3: Peruskarttaotteet 1-5

1. JOHDANTO

Kulttuuriympäristöpalvelut Heiskanen & Luoto Oy suoritti arkeologista valvontaa Kangasalan Huutijärven (mj. rek. nro 211010003) kivi- ja varhaismetallikautisella asuinpaikalla loka-marraskuussa 2013. Työ liittyi Elenia Oy:n laatimaan kaapelointisuunnitelmaan Kangasalan Herttualan ja Kuohunharjun alueille. Kaapelointityömaa ulottui paikoitellen Huutijärven asuinpaikan tutkimattomiin osiin. Koska asuinpaikka on Muinaismuistolain nojalla rauhoitettu, Pirkanmaan maakuntamuseo totesi lausunnossaan 227/2013, että paikalla on tehtävä koekaivaus linjauksen niillä osilla, jotka ovat tunnetun esihistoriallisen asuinpaikan alakohteiden kohdalla tai läheisyydessä. Tämä on perusteltua myös siksi, että alakohteiden tarkkoja rajoja ei tunneta. Lisäksi kaapelointityö ulottui historiallisesta kartta-aineistosta tunnistettujen kohteiden, mm. tien ja 1800-luvun kestikievarin läheisyyteen.

Museovirasto myönsi valvonnan vaatiman tutkimusluvan 09.09.2013 (MV/123/05.04.01.02/ 2013) ja varsinaisesti valvonta aloitettiin 14.10.2013.

Arkeologisen valvonnan tarkoituksena oli varmistaa, että mahdolliset muinaisjäännökset tunnistetaan ja että ne tulevat asianmukaisesti dokumentoiduiksi. Osa valvonnan alaisista kaapelilinjan osista oli määritelty Pirkanmaan maakuntamuseossa aikaisempien tietojen perusteella, osa tuli työn alle syyslokakuussa järjestettyjen koekaivausten tulosten perusteella.

Muinaismuistolain mukaisen selvityksen kohteena oli noin 475 metrin pituinen osuus kaapelilinjauksesta Kuohunharjuntien ja Sarsankujan reunoissa, Sahalahdentien reunassa sekä omakotitalon pihamaalla Sarsankujan päässä.

Valvontaa tehtiin useassa eri jaksossa 2.10., 9.10., 14.-16.10. ja 4.-5.11. riippuen työmaan kaivutöiden edistymisestä. Yhteensä kenttätyötunteja kertyi 37t 30min. Jälkityöt ja raportointi tehtiin suoraan kenttävaiheen päätyttyä. Valvonnan teki arkeologi, FM Jouko Pukkila ja työtä valvoi arkeologi, FM Kirsi Luoto Kulttuuriympäristöpalvelut Heiskanen & Luoto Oy:stä.

2. TUTKIMUSALUE

ALUEEN SIJAINTI JA TOPOGRAFIA

Huutijärven kylä sijaitsee Kangasalan keskustasta kaakkoon Vesijärven ja Längelmäveden välisellä kannaksella. Kangasalan Sarsan kivi- ja varhaismetallikautiseen muinaisjäänöskompleksiin kuuluva Huutijärven asuinpaikka-alue on noin 2,8 kilometriä Kangasalan kirkosta kaakkoon.

Varsinaisen tutkimusalueen muodostivat kaapelilinjauksen osat Kuohunharjuntien vieressä, Sarsankujan kaakkoispäässä ja Sahalahdentien pohjoispuolella sekä Sarsankujan päässä olevan omakotitalon pihamaa. Alueet ovat rakennetussa ympäristössä sijaitsevia piennar- ja pihamaa-alueita. Huutijärven asuinpaikka-alueen alakohteista lähimpinä ovat Lentola 1, Autio-Lunden ja Huutola. Kuohunharjuntien varressa oleva kaapelilinjauksen osuus ei kulje tunnettujen esihistoriallisten kohteiden läheisyydessä, mutta kartta-aineiston perusteella tien linjaus on vanha, ainakin jo 1700-luvulta. Lisäksi linjan osuus kulkee ainakin 1800-luvulta tunnetun kestikievarin vierestä. Myös Sarsankujan linjaus on vanha.

Tutkimusalueella maanpinnan korkeudet vaihtelevat noin 90-110 metrin mpy välillä. Korkeimmalla on Kuohunharjuntien viereinen osuus, jossa korkeudet vaihtelevat peruskartan perusteella hieman alle 105 metristä hieman yli 110 metriin mpy. Sahaladentien pohjoisreunassa, kaasuputkilinjan vieressä korkeudet ovat 95-100 metrin mpy ja saman tien eteläpuolella omakotitalon pihamaalla 90-95 metrin mpy. Sarsankujan kaakkoispäässä valvottava osuus on 95 metrin mpy kummankin puolen.

VESISTÖHISTORIA

Sarsan alue on noussut jääkauden jälkeisestä muinaismerestä kokonaan noin 7500 eKr. mennessä. Tuolloin Längelmävesi ja Vesijärvi muodostivat yhtenäisen järvioltaan, sillä niitä yhdisti 200-400 metriä leveä Sarsansalmi, joka sijaitsi nykyisen Vääksynjoen paikalla. Muinaissalmesta molempien järvien vedet virtasivat Sarsankosken kautta etelään Roineeseen, kunnes vuonna 1604 maankohoamisen aiheuttama Iharin kosken puhkeaminen jätti Sarsan kuiville. Paikalla oli tämän jälkeen enää vanhaan uomaan syntyneiden lampien muodostama ketju.

MUINAISJÄÄNNÖKSEN HUUTIJÄRVI TUTKIMUSHISTORIA

Arkeologiset tutkimukset Huutijärvellä ovat alkaneet 1920-luvun alussa, jolloin Sakari Pälsi teki koekaivauksia Vääksyn myllyn vieressä, Sarsan uoman pohjoispuolella. Tarkka kaivauspaikka on tuntematon, mutta myöhempien tutkimusten yleiskartoissa se on merkitty kyseisen myllyn kohdalle. Seuraavan kerran alueella kaivoi C. F. Meinander 1954 lähellä Ponsantien ja Sahalahdentien nykyistä risteystä, koska rakenteilla ollut Sahalahdentie kulki

asuinpaikka-alueen halki. Osa siitä oli jo ehtinyt tuhoutua tienrakennuksen yhteydessä. Toinen Meinanderin kaivausalue sijaitsi Sepänjärven lounaispuolella ja kolmas Pohtiolammen luoteispuolella, Huutijärven asuinpaikka-alueen ulkopuolella. Esko Sarasmo kaivoi vuonna 1956 Elomaan ja Hallamaan tonteilla. Mirja Koskimies jatkoi tienrakennuksen vaatimia arkeologisia tutkimuksia vuosina 1969 ja 1971. 2000-luvulla kaivauksia ja koekaivauksia on Huutijärven alueella tehty runsaasti: vuonna 2003 Hanna-Maria Pellinen Parvelan alueella ja Vadim Adel Elomaan pohjoispuolella. Adel koekaivoi Huutolan alakohdetta vuonna 2005 ja vuonna 2006 Kalle Luoto teki koekaivauksen Ponsantien viereen suunnitellun kevyenliikenteenväylän kohdalla. Vuonna 2010 kaivettiin alakohteiden Elomaa ja Autio-Lunden ympäristössä. koetutkimukset johtivat varsinaiseen kaivaukseen jälkimmäisellä paikalla, jossa Kirsi Luoto suoritti tutkimuksia vuonna 2011. (Luoto 2011),

Arkeologisia inventointeja alueella on tehty vuosina 1939 (Luho), 1971 (Koskimies), 1994 (Nurminen) ja 2009 (Luoto).

Tutkimuksissa todettiin, että paikalla on asutuksen merkkejä kampakeraamiikan ajalta (sekä varhaisempaa että tyypillistä) sekä nuorakeraamiselta ajalta. Aikaisemmin oli saatu merkkejä myös varhaismetallikautisesta vaiheesta. Vuoden 2011 tutkimuksissa saatiin mesoliittisen ajan lopulle ulottuva radiohiiliajoitus sekä selkeitä merkkejä historiallisen ajan asutuksesta.

3. TYÖN TOTEUTUS

TAVOITTEET

Valvonnan tavoitteena oli havaita kiinteät muinaisjäännökset ja varmistaa niiden asiallinen dokumentointi sekä selvittää jatkotutkimustarve. Tutkimustapa oli riippuvainen maarakennuksen menetelmistä.

MENETELMÄT

Valvottavat osuudet olivat paaluilla merkityn kaapelilinjan kohdalla ja ne kaivettiin koneellisesti. Koko valvottava osuus seurattiin läpi. Koneen kuljettajia ohjeistettiin kaivamaan maa kerroksina, mutta paikoin maaperän ominaisuuksista, kuten kivisyydestä ja löyhyydestä, johtuen tämä ei aina ollut mahdollista.

Kaapelikaivanto oli noin puolisen metriä leveä ja enimmillään noin metrin syvyinen. Paikoin käytettiin leveämpää kauhaa pintakerrosten kuorimiseen esimerkiksi tulevien jakokaappien ja muuntajien kohdalla, samoin valvottavat tunkkauskuopat kaivettiin leveämmällä kauhalla. Kaapeleiden asentamisen jälkeen kaivanto peitettiin.

Osa kaapeleista asennettiin paikoilleen putkissa, osa sellaisenaan. Kaapelikaivannon lisäksi valvottavia kaivantoja olivat muuntajien, jakokaappien ja tunkkauksen vaatimat kuopat.

Kaivettua maata ei seulottu.

MITTAUKSET

Korkeusmittauksia ei tehty, koska niitä vaatineita havaintoja ei tullut. Valvottavien kaivantojen päätepisteet, tunkkauskuopat ja muutamat dokumentointipisteet mitattiin paikoilleen käyttäen gps-laitetta. Tarvittaessa tasosijaintimittaukset tehtiin myös rakennusten, teiden tms. kartalla näkyvien ilmöiden selvästi erotettaviin yksityiskohtiin, kuten kulmiin. Nämä mittaukset ovat gps-mittauksia tarkempia.

Käytetty GPS-laite oli Garminin Etrex 20 ja koordinaattijärjestelmä WGS 84. GPS-mittauksiin sisältyy mm. maaston peitteisyydestä ja pilvisyydestä johtuvia muutaman metrin epätarkkuuksia tasosijainnissa.

DOKUMENTOINTI

Valvonnan aikana dokumentoitiin kaivannon seiniä sekä poikkeuksellisten maakerrosten kohdalla että otosluonteisesti muitakin osia. Dokumentointi tarkoitti, että seinä valokuvattiin digitaalikameralla ja siitä kirjoitettiin muistiinpanot. Lisäksi selvitettiin, mihin kerrokseen havaitut löydöt liittyivät. Dokumentoitava seinän osa puhdistettiin lastalla ennen valokuvausta ja valokuvaaminen tehtiin nivelmittain apuna käyttäen. Valokuvauksessa käytettiin Olympus ZX-10 -kameraa.

Sanallisessa kuvauksessa ilmoitettiin kunkin havaitun kerroksen syvyys maanpinnasta, sen paksuus, maalaji, sekoittuneisuus sekä tarvittaessa muita havaintoja. Seinämät kuvattiin sekä salamavalon avustuksella että ilman sitä, koska värisävyt muuttuivat salaman avulla kuvatuissa. Valvonnan loppupuolella kuvat jouduttiin ottamaan pelkästään salaman avulla eikä mustavalkokuvia voitu kaivantojen seinistä ottaa lainkaan. Myös tasoista tehtiin havaintoja kaivamisen edetessä, mutta niitä ei kiinteiden muinaisjäännösten puuttuessa dokumentoitu.

Karttadokumentaatiota ei tehty.

LÖYDÖT

Löytöjä otettiin talteen satunnaisesti, lähinnä kuvaamaan havaittujen kerrosten luonnetta. Luetteloituja löytöjä ovat yksi kvartsi-iskos ja yksi mahdollisesti hiottu kiven pala.

4. HAVAINNOT

ALUEJAKO HAVAINTOJEN TARKASTELUN POHJAKSI

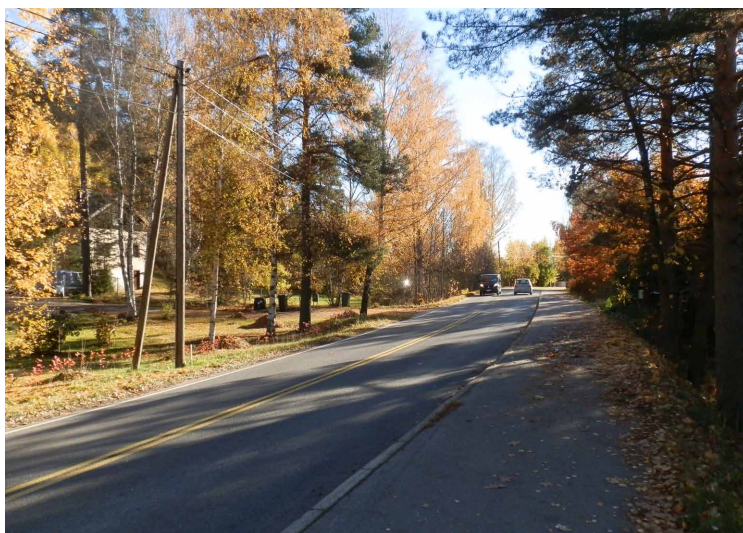
Tuloksien tarkastelemisen helpottamiseksi valvotut osuudet käsitellään tässä raportissa neljään eri alueeseen jaettuna (ks. liite 3, kartta 1). Kunkin kuvauksen alussa esitellään alueen sijainti ja topografiset huomiot, sitten itse havainnot.

Kuohunharjuntien piennar

Kuohunharjuntien koillispuoleiselle piennaralueelle kaivettiin noin puoli metriä leveä ja vajaan metrin syvyinen kaapelikaivanto. Kaapelioja kaivettiin hyvin kapeana, noin 50 cm leveänä ja 85 cm syvänä. Tavoitteena oli selvittää, onko paikalla säilynyt merkkejä historiallisen ajan tiestä tai muusta historiallisen ajan toiminnasta. Kivikautisen asutuksen merkkejä ei tältä alueelta odotettu löytyvän.



Kuva 1: Kuohunharjuntien pientareella valvotun kaivannon kaakkoisosaa. Kuva: Jouko Pukkila 2013.



Kuva 2: Kuohunharjuntien pientareella valvotun kaivannon luoteisosaa. Kuva: Jouko Pukkila 2013.

Piennaralue on hyvin kapea kaistale tien ja puutarhojen välissä. Valvottavan osuuden pituus oli noin 265 metriä. Kaapelilinjan alarinteen puoleinen osa talon pihatiestä Ristimäentien risteuksen yli bussipysäkillä asti on viereisten pihamaiden kanssa suurin piirtein samalla tasolla. Bussipysäkestä alkaen valvottavan osuuden päähän luoteessa se sen sijaan on pihamaita 0,5-1 m korkeammalla. Linjan yläpää on mäen laen alarinnettä.

Linjan kaakkoispäässä on noin 50 cm syvyydellä betoninen avokouru, joka jatkuu koko alarinteen matkan lähelle Ristimäentien risteystä. Syvyys on sama kuin vanhalla asvaltilla, joten on ilmeisesti tietä reunustanut sadevesikouru. Maanpinnasta 35/40 cm syvyyteen asti on humuspitoista hiekkaa, jossa on paljon viereisen pensasaidan juuria.



Kuva 3: Betoninen avokouru. Kuva: Jouko Pukkila 2013.

Maalaji on hiekkaa, pohjalla osittain huuhtoutunutta, ja sen seassa on hieman pyöreitä kiviä. Huuhtoutunut hiekka jatkuu vain siihen asti, missä rinteen kivikkoinen maa alkaa. Rinteen alaosassa sähkötolpan kohdalta alkaa kivikkoisempi maa, jossa on seassa savea. Sen alkukohdasta mitattiin gps-piste 071, mistä se ylärinteen suuntaan melkein siihen asti, kun maa tasaantuu. Kivet kuuluvat löyhän vaaleanharmaan hiekan kerrokseen, jossa on juuria. Se alkaa noin 55 cm syvyydessä. Paikoin kaivannon pohjalla näkyy ruskea soran sekainen ruostehiekka, jota on ollut muuallakin.



Kuva 4: Kivisen vyöhykkeen alkupäästä poistettua maata. Kuva: Jouko Pukkila 2013.

Kivinen vyöhyke loppuu ennen kuin mäki tasaantuu hieman talon päädyn jälkeen pisteessä 074. Siitä eteenpäin maa on kuivaa ja hyvin löyhää. Paikoin hiekan seassa on hieman savea. Juurten sekainen humushiekka yltää maan pinnasta paikoitellen 60 cm syvyyteen asti. Maanpinnassa on nurmiturve. Joissain paikoin näkyy harmaa tulvahiekka 85-90 cm syvyydessä. Pisteessä 072 on pieni linssi punertavan ruskeaa hiekkaa turpeen ja pintahumuksen alla. Paksuus on noin 20 cm. Keltainen kaapeliputki näkyy talon kohdalla 75 cm syvällä. Sen kaivantoon liittyy kellanruskea hiekka, joka alkaa 50 cm syvyydessä.

Vanha asfaltti tulee näkyviin talon puolella kaivantoa noin 35 cm syvyydessä pisteessä 073 ja jatkuu siitä risteykseen ja valvontakuoppaan 1 asti. Kaikkiaan sitä on näkyvissä noin 15 metrin matkalla. Se ulottuu nykyisen tien piennaralueelle pinnotteen ulkopuolelle, joten tien linjaus lienee alun perin ollut toinen, ts. mutka on ollut aiemmin loivempi.

Pisteessä 075 Ristimäenrien risteyksen länsikulmassa on ilmeisesti vanhan sähkötolpan jäännökset sekä tiiltä vanhan asfaltin alla. Vanhan asfaltin yläpinta on maanpinnasta mitattuna 25 cm syvyydessä ja sitä on 15-20 cm paksuudelta.

Tähän mitattiin piste 076, jossa maakerrokseen ovat seuraavat:

0-10 cm	turve
10-40 cm	harmaa hiekka
40-70 cm	harmaa pikkukivien sekainen hiekka
70-90 cm	tummanruskea hiekka, jossa on hiilenpaloja
90 cm →	ruskea hiekka



Kuv 5: Tummanruskea hiekka kaapelikaivannon tien puoleisessa seinässä. Kuva: Jouko Pukkila 2013.

Siihen asti, missä kerros 70-90 cm alkaa, oli kaivannosta nostettu irtomaata täysin löydötöntä. Ruskean hiekan kerroksessa on hiiltä, tiiltä lasia ym. resenttiä löydöstöä. Talteen poimittiin iso rautanaula, tiilen kappale, yksi posliinin ja viisi astialasin palaa. Varsinkin tiiltä oli enemmän koko maakerroksen matkan. Tämä löytöjä sisältävä kerros jatkui Ristimäentien risteuksen länsipuolelta suojatien itäreunaan, kaikkiaan noin 11 m matkan.

Sen jälkeen kaivannossa näkyi jälleen hieman asfalttia ja sitten alkoi vahva löyhä humusmaa. Se alkaa, kun nykyinen tie nousee pihamaita korkeammalle ja on täyttömaata. Tämä näkyy myös siinä, missä putkilinja kiersi pysäkkikatoksen takaa, jossa maan pinta on matalammalla. Siellä tuli kaivannossa melko pian näkyviin kellertävä hiekka. Katoksesta eteenpäin on kaapeliojan kohdalla tuli vanhoja rautaputkia, jotka kuitenkin olivat paikalle haudattuja.



Kuva 6: Tummanruskean hiekkakerroksen löytöjä. Kuva: Jouko Pukkila 2013.

Hipintien liittymän ja bussikatoksen puolivälissä tuli 65 cm syvyydessä jälleen asfaltti näkyviin. Se näkyi noin kolmen metrin matkalla pihamaan puolella kaivantoa. Toiselta puolelta asfaltti on ilmeisesti poistettu uutta tietä tehtäessä. Maa on pölyävää harmaan ruskeaa hiekkaa, jossa on humusta seassa.

Aivan Hipintien risteyksen itäpuolella sähkötolpan juuressa on hieman kiviä ja vaaleampaa hiekkaa. 60-70 cm syvyydessä oli ohut punertavan hiekan kerros. Pääasiassa maa on ruskeaa hienoa hiekkaa ja siinä on harvakseltaan tiilen paloja ja mm. juomalasin puolikas. Punertava hiekkakerros erottuu sähkötolpan kohdalla noin 1½ metriä leveydeltä.

Kohdasta dokumentoitiin tien puoleinen seinä:

0-50 cm	humuksen sekainen harmaa hiekka, jossa juuria
50-65 cm	keltainen hiekka
65-75 cm	ruskea hiekka, jossa hieman kiviä
75 cm →	tummanruskea hiekka, jossa hieman kiviä

Kerroksessa 65-75 cm kaivannon toisella puolella on samaa punertavaa hiekkaa. 50-75 cm välillä kiviä on niukemmin.



Kuva 7. Maakerrokset Hipintien liittymän vieressä. Kuva: Jouko Pukkila 2013.

Hipintien pohjustus erottuu kaapeliojan molemmissa seinissä. Se on ruskeaa kivien sekaista soraa, joka muodostaa kuperapohjaisen kuopan leikkauksessa. Ylhäällä

sen leveys on kolmisen metriä. Tämä tiekerros leikkaa maakerrosta, jossa aiemmin havaittiin tummempaa maata ja tiilenpaloja.



Kuva 1: Hipintien leikkaus. Kuva: Jouko Pukkila 2013.

Hipintien kohdalla linja tekee pienen mutkan. Tien toisessa reunassa näkyy asfaltti noin 35 cm syvällä ja sen alla oleva kerros on asfaltin pohjustusta.

Hipintiestä eteenpäin kaapelikaivannossa on täyttökerroksia. Ne ovat pääasiassa löyhää soran- ja humuksen sekaita hiekkaa. Paikoin 60 cm syvyydestä alkaen erottuu tummaruskea kivien sekainen hiekka. Talolle vievän pihatien risteyksessä on sepeliä, jonka alla oli Kuohunharjuntien suuntainen betonirumpu. Sen yläpinta oli noin 75 cm syvyydessä. Tien reunan terassi tästä pihatiestä linjan päähän ei ole pihamaiden suuntaan enää niin jyrkkää kuin aiemmin. Loppuosan maa on pehmeää, viimeisten 15 metrin matkalla on ensin humuksen alla savi ja sitten aivan linjan päässä hiekka ja vasta sen alla on savi.

Keskivaiheille linjaa, Ristimäentien risteyksen itäkulmaan kaivettiin ennen varsinaista kaapelikaivannon tekoa tunkkauskuoppa 1, joka myöskin valvottiin:

0-11 cm	turve
11-22 cm	ruskea hiekka
22-50 cm	tummanruskea hiekka
25-30 cm	asfaltti
50-90 cm	keskikarkea hiekka
90 cm →	vaaleanruskea hieno hiekka



Kuva 9: Tunkkauskuopan 1 maakerrokset. Kuva: Jouko Pukkila 2013.

Toinen tunkkauskuoppa kaivettiin Kuohunharjuntien eteläpuolelle valvontalinjan kaakkoispästä noin 120 m päähän. Paikka on noin neljän metrin päässä koekaivauksen kuopasta 1. Se tehtiin keskelle pyörätietä:

0-7 cm	asvaltti
7-37-40	harmaanruskea pienten kivien sekainen sora
37/40 – 50 cm	tumman harmaa humuksen sekainen sora, jossa on niukasti halkaisijaltaan 5 cm kokoisia pyöreitä kiviä
50-80 cm	vanhan asvaltin kerroksia



Kuva 10: Tunkkauskuopan 2 seinän maakerrokset. Mitta on asetettu alemman asvaltikerroksen yläpinnalle. Kuva: Jouko Pukkila 2013.

Sahalahdentien piennar

Valvonta suoritettiin, koska Sahalahdentien varressa runsaat sata metriä itään on tutkittu kivikautista asuinpaikkaa.



Kuva 11: Sahalahdentien reunassa oleva valvottava osa. Kuva: Jouko Pukkila 2013.

Kaapelikaivanto ulottui linjan aiemmin koekaivauksin tutkittuun osaan koekuopan 2 eteläpuolelle. Maasto on kohtuullisen jyrkkää hiekkarinnettä. Kaivanto kulki Sahalahdentien pohjoispuolella tiestä 5-10 metrin päässä. Linjan ja tien välissä ojan pohjaa pitkin kulkee maakaasuputken kaivanto. Valvottava osuus alkoi pellon kulmuksesta, hieman ennen tien vieressä olevaa omakotitaloa. Pääsääntöisesti maa oli pintaosissa 30-40 cm syvyydelle asti ruskeaa humuksen sekaista hiekkaa, sen alla oli löyhä hieno ruskea huuhtounut hiekka.

Piste 079:

0-30 cm	ruskea juurten ja humuksen sekainen hiekkaista
30-45 cm	vaaleanharmaa hiekka
45-70 cm	punertava hiekka
70 cm →	vaaleanruskea hiekka



Kuva 12: pisteessä 079 dokumentoitu seinän osa. Kuva: Jouko Pukkila 2013.

Punaisen omakotitalo itäpuolella oli laakeita isoja kuoppia todennäköisesti hiekanoton jäljiltä. Näiden kohdalla kaivannossa näkyi tummanharmaita 10-15 cm paksuisia humuskerroksia, joissa mm. ikkunalasia. Maassa pyöri styroksia ja betonin paloja (mm. yksi iso kivijalasta). Hiekkakuoppia onkin käytetty jätekuoppina, joihin on kaadettu myös maata. Linjan kohdalla ei ollut esihistoriallisia löytöjä.



Kuva 13: Kaivannon keskivaiheilla oli maa-aineksen oton tuloksena syntyneitä kuoppia, joita on täytetty maalla ja mm. rakennusjätteellä. Kuva: Jouko Pukkila 2013.

Omakotitalon piha-alue

Koekaivauksissa havaittiin Sarsankujan päässä olevan omakotitalon pihamaalla koekuopassa 7 kvartsi-iskoksia ja kuopassa 8 maakerros, jota epäiltiin kulttuurikerrokseksi. Näistä syistä Pirkanmaan maakuntamuseo antoi lausunnon, jonka mukaan kaapelilinja piti kaivaa valvonnassa koekuoppien 6-8 välissä.



Kuva 14: Omakotitalon piha-alue. Kuva: Jouko Pukkila 2013.

Alkuperäinen, karttaan merkitty linja muuttui hieman kaivutyön edetessä. Linjalla tehdyt havainnot on helppo käsitellä kahdessa osassa, sillä talolle johtavan pihakäytävää ei kaivettu, vaan alitettiin rautaputkella.

Talon ja pihakäytävän välinen osa oli noin 7 metrin mittainen ja teki kulman ennen pihakäytävää. Ojan syvyys oli 30-60 cm siten, että matalampi se oli lähempänä taloa. Maakerrokset alueella olivat samat, mitkä havaittiin jo koekuopassa 8: ensin humuksen sekainen hiekka, sitten noin puolen metrin syvydessä alkoi keltainen hiekka, joka näkyi vain syvemmälle kaivetussa itäpäässä. Kaapeliojan tämä osa ja koekaivausten koekuoppa 8 ovat Huutijärven kivikautisen asuinpaikka-alueen alakohteen *Lentola 1* rajauksen sisäpuolella.

Gps-pisteessä 080 näkyi muutamia hiilenmuruja noin 10 cm keltaisen hiekan ylärajan yläpuolella. Niitä oli humuksen sekaisessa maakerroksessa muutenkin, joten paikalla saattaisi olla vanhaa peltokerrosta. Ojan talon puoleisessa päässä noin ½-1 m kivijalasta oli tiilikasa, jossa oli tavallisia, reiällisiä ja kattotilliä.

Puolivälistä kaivantoa poistetusta maasta löytyi kvartsi-iskos sekoittuneesta maakerroksesta, jossa oli runsaasti resentiä löydöstöä: muovin pala, soikea-kantainen lyhyt takonaula, vihreä astianlasin kappale ja kenttäoloissa kivilaji-iskoksiksi arveltuja kappaleita. Viimeksi mainitut paljastuivat puhdistamisen jälkeen tavallisiksi tummanharmaiksi liuskekiven kappaleiksi.



Kuva 15: Omakotitalon ja
Kuva: Jouko Pukkila 2013.

pihakäytävän välinen osuus.



Kuva 16: Omakotitalon ja pihakäytävän välisellä osuudella dokumentoitu pohjoisseinän kohta pisteessä 080. Kuva: Jouko Pukkila 2013.

Pihakäytävän pohjoispuoleinen osa oli runsaat 12 metriä pitkä ja se valvottiin, koska koekuopassa 7 oli havaittu mahdollinen kulttuurikerros. Nyt sitä ei todettu, vaan suurin piirtein samaan syvyyteen ulottui punertavan hiekan kerros, sama, joka aiemmin havaittiin mm. koekuopassa 4.

Kaapeliøjasta dokumentoitiiin kaksi leikkausta:

Pisteessä 081:

- 0-17 cm ruskea humuksen sekainen hiekka
- 17-40 cm punertava hiekka
- 40-70 cm huuhtoutunut hiekka (tulvahiekka)



Kuva 17: Pihakäytävän pohjoispuoleisessa kaivannossa dokumentoitu piste 081. Kuva: Jouko Pukkila 2013.

Pisteessä 082:

- 0-10 cm ruskea humuksen sekainen hiekka
- 10-32 cm vaaleanruskea humuksen sekainen hiekka
- 32-40 cm punertava hiekka
- 40-62 cm vaaleanruskea hiekka
- 62-80 cm huuhtoutunut hiekka (tulvahiekka)



Kuva 18: Pihakäytävän pohjoispuoleisessa kaivannossa dokumentoitu piste 082. Kuva: Jouko Pukkila 2013.

Ojan koko matkalta kerättiin otosluontoisesti talteen joitakin löytöjä: kaksi tiilen palaa ja yksi posliiniastian, astianlasin ja tasolasin pala kutakin. Lisäksi otettiin talteen kenttäoloissa kivilaji-iskoksiksi arveltuja kappaleita, jotka puhdistamisen jälkeen paljastuivat tavallisiksi tummanharmaiksi liuskekiven kappaleiksi. Ne ovat samaa kiviainesta kuin koekuopasta 7 löydetyt eivätkä ole iskoksia. Talletettu kappale KM 39652:2, jossa on tasaisia, mahdollisesti hiottuja pintoja.

Kaapeliojasta tehdyt havainnot vastaavat koekuoppien havaintoja: punertavan hiekan kerros vahvistuu pihakäytävältä pois päin siirryttäessä. Paikalla ei havaittu esihistoriallisen asutuksen merkkejä ja historiallisenkin ajan löydöt ovat luultavimmin kaikki 1900-luvun puolelta.

Sarsankujan kaakkoispää ja Kisarannantien reuna

Koska Sarsankujan noudattelema tielinja on vanha, katsottiin perustelluksi valvoa tämä osuus mahdollisesti vanhempien tiekerrosten havaitsemiseksi.

Noin 85 metriä pitkän valvontaosuuden luoteisosa kulki Sarsankujan piennarta pitkin ja kaakkoispää Kisarannantien reunassa ojan pohjalla. Sarsankuja on hieman ympäröiviä pihamaita korkeammalla, joten paikalle on tuotu täyttömaata. Ojassa voitiinkin todeta vanha asfalttikerros runsaan puolen metrin syvyydessä. Sitä oli siellä täällä kaapeliuojassa muuntamolta Sarsankujan päähän asti. Maakerroksesta asfaltin päältä löytyi mm. posliiniastian kappale. Paikotellen ojan reunassa näkyin sama punainen kaapeliputki, joka todettiin jo koekaivauksen kuopissa 28 ja 29.



Kuva 19: Sarsankujan kaakkoispäässä valvottu osuus kaapelikaivannosta. Kuva: Jouko Pukkila 2013.

Kun mäen loiva vieto tasaantuu, alkaa harva kivikko. Paikoin kaapeliujan maalaji on pelkkä huuhtoutunutta hiekkaa. Kaapeliuja kaivettiin Kisarannantien viereisen ojan pohjalle. Pisteessä 083 Sarsankujan reunassa tulee näkyviin punertava ruostehiekka.

Muutamasta kohdasta seinämiä dokumentoitiin:

Piste 084, Sarsankujan tien puoleinen leikkaus:

0-22 cm	tummanruskea humuken ja juurten sekainen sora
22-28 cm	harmaa saven sekainen sora
28-40 cm	ruskea soran sekainen hiekka
40-50 cm	ruosteläiskäinen ruskea hiekka
50 cm →	huuhtoutunut hiekka (tulvahiekka)



Kuva 20: Seinämä pisteessä 084. Kuva: Jouko Pukkila 2013.

Eräissä kohtaa valvottavaa ojaa Kisarannantien reunassa erottui seinämässä runsaan 10 metrin matkalla 5-10 cm paksu tummanruskea humuksen sekainen hiekka, jota arveltiin viereisen rakennuksen (tien puoleisessa seinämässä sitä ei ollut) pihan vanhemmaksi kerrokseksi. Se kuitenkin oli pihan tasoa alempana ja on luultavasti kuitenkin paremminkin ojan pohjaa. Maakerroksessa oli mm. melko uusia karamellipusseja. Kerroksen kohdalta dokumentoitiin seuraavat maakerrokset (piste 085, pihan puoleinen seinä):

- | | |
|----------|---|
| 0-12 cm | tummanruskea humuksen ja juurten sekainen sora |
| 12-18 cm | harmaa hiekka? |
| 18-25 cm | harmaa sora |
| 25-35 cm | tummanruskea vahvasti humuksen sekainen hiekka |
| 35 cm → | huuhtoutunut hiekka (tulvahiekka, joka yläosassa on ruskea ja harmaantuu alaspäin mentäessä). |



Kuva 21: Seinämä pisteessä 085. Kuva: Jouko Pukkila 2013.

5. YHTEENVETO

Kangasalan Huutijärvellä tehtiin arkeologista valvontaa loka-marraskuussa 2013 muutaman päivän ajan. Valvonta liittyi Elenia Oy:n kaapelointityöhön ja sen aikana valvottiin vajaat puoli kilometriä kaapelikaivantoja Huutijärven kivikautisen asuinpaikka-alueen ympäristössä. Valvottavat osuudet oli määritetty aikaisempien havaintojen ja koekaivauksen 2013 tulosten perusteella. Enin osa valvonnoista tehtiin vanhojen tielinjojen toteamiseksi. Koekaivauksen tulosten perusteella valvottiin kivikautisen asuinpaikan reuna-alueella tapahtunutta kaivamista.

Pääosin valvotut linjat olivat kaivusvyöhyteen asti uudemmalla maalla täyttyneitä tai tuhoutuneita niin, että hyvinkin uutta materiaalia löytyi kaivannon pohjalta. Vain Kuohunharjuntien varrella mäen laella oli säilynyt osittain ehjänä melko reserntti maakerros.

Ainoa esihistoriallinen löytö oli koekaivauksen tulosten perusteella tehdystä valvonnasta löytynyt kvartsi-iskos (KM 39652:1). Alue on sama, jolta koekaivauksissa löydettiin kvartsi-iskoksia. Saman alueen tuntumasta koekuopassa havaittu kerros ei valvontahavaintojen perusteella ollut kulttuurikerros, vaan paremminkin paikalla olleen pellon kerros.

Tutkija

Projektipäällikkö

Jouko Pukkila

Kirsi Luoto

Tutkija, arkeologi (FM)

Tutkija, arkeologi (FM)

Kulttuuriympäristöpalvelut Heiskanen & Luoto Oy

Pyhäjärvenkatu 1

33200 TAMPERE

puhelin: +358 45 859 8848

Y tunnus 2472583-1

Lähteet

Luoto, Kirsi 2011: Kangasala Huutijärvi. Kivi- ja varhaismetallikautisen asuinpaikan pelastuskaivaus. Pirkanmaan maakuntamuseon Kulttuuriympäristöyksikkö.

Pukkila, Jouko 2013: Kangasala Huutijärvi. Huutijärven-Kuohunharjun kaapelointity. Arkeologinen koekaivaus 2013. Kulttuuriympäristöpalvelut Heiskanen & Luoto Oy.

Digitaaliset lähteet:

Museovirasto, Kulttuuriympäristö rekisteriportaali, Muinaisjäännösrekisteri.
<http://kulttuuriymparisto.nba.fi/netsovellus/rekisteriportaali/portti/default.aspx>
(21.11.2013)

LIITE 1

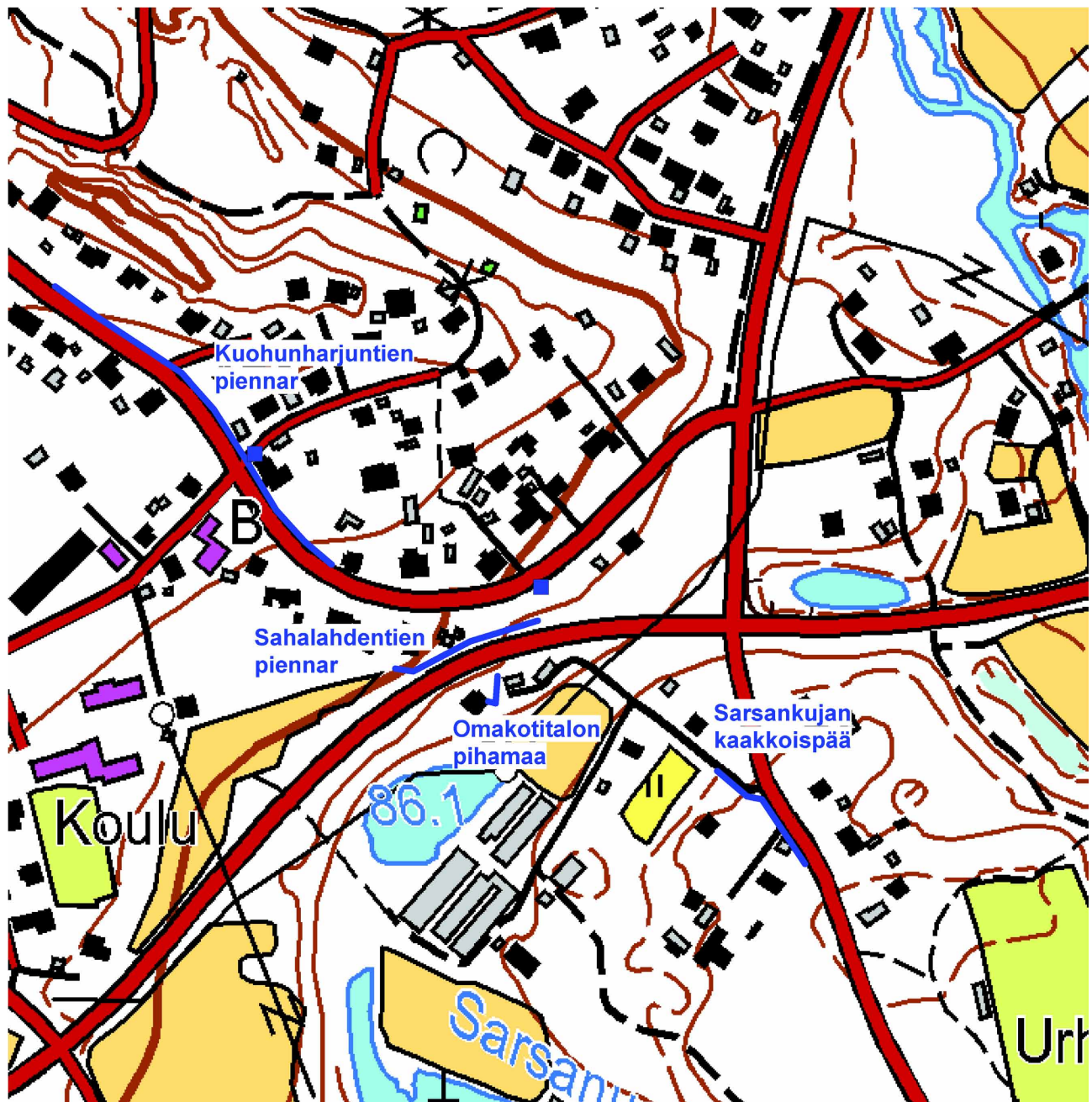
KANGASALA HUUTIJÄRVI HUUTIJÄRVEN-KUOHUNHARJUN KAAPELOINTITYÖ ARKEOLOGINEN VALVONTA

Jouko Pukkila/ Kulttuuriympäristöpalvelut Heiskanen & Luoto Oy
Luettelo digitaalikuvista, jotka on talletettu Kulttuuriympäristöpalvelut Heiskanen & Luoto Oy:n arkistoon.

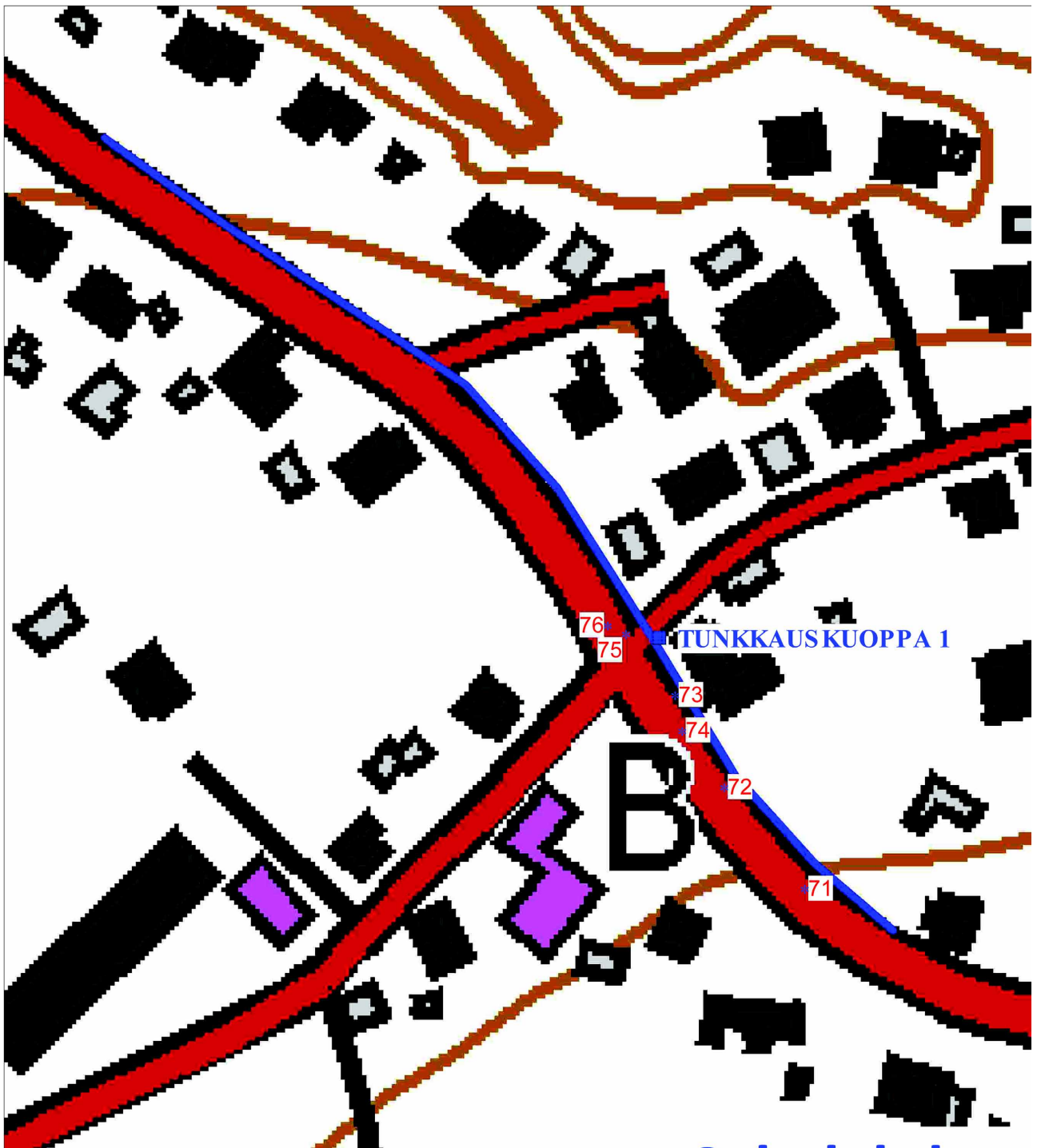
Kuvannut Jouko Pukkila 2013.

Päänumero: Kangasalan Huutijärven arkeologinen valvonta 2013

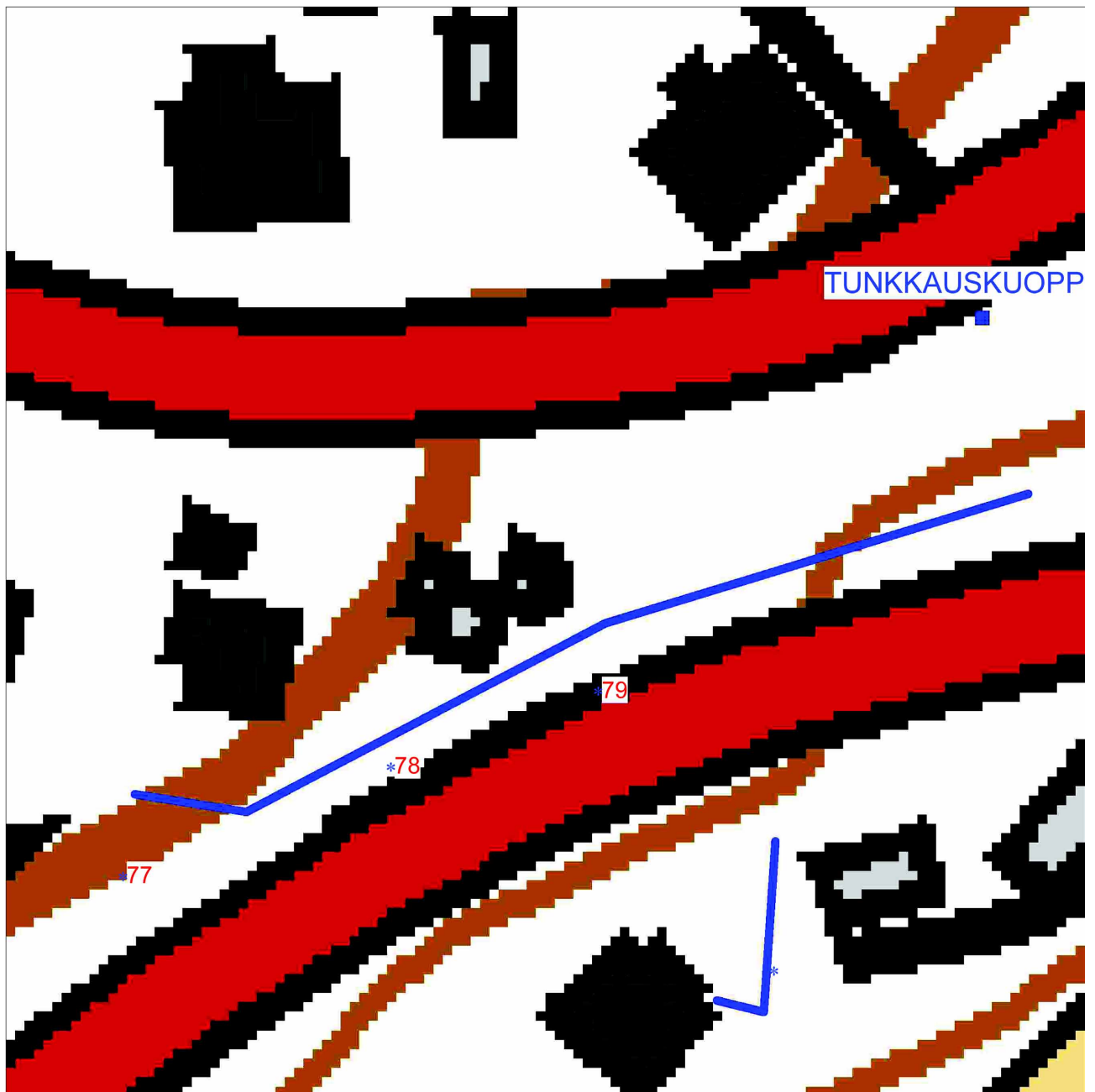
alanumero	aihe	kuvattu suunnasta
1	Kuohunharjuntien pientareella valvotun kaivannon kaakkoisosa.	luoteesta
2	Kuohunharjuntien pientareella valvotun kaivannon luoteisosa.	luoteesta
3	Betoninen avokouru.	kaakosta
4	Kivisen vyöhykkeen alkupäästä poistettua maata.	kaakosta
5	Tummanruskea hiekka kaapelikaivannon tien puoleisessa seinässä.	idästä
6	Tummanruskean hiekkakerroksen löytöjä.	
7	Maakerrokset Hipintien liittymän vieressä.	lännestä
8	Hipintien leikkaus.	idästä
9	Tunkkauskuopan 1 maakerrokset.	luoteesta
10	Tunkkauskuopan 2 seinän maakerrokset. Mitta on asetettu alemman asfalttikerroksen yläpinnalle.	idästä
11	Sahalahdentien reunassa oleva valvottava osa.	lännestä
12	Pisteessä 079 dokumentoitu seinän osa.	etelästä
13	Kaivannon keskivaiheilla oli maa-aineksen oton tuloksena syntyneitä kuoppia, joita on täytetty maalla ja mm. rakennusjätteellä.	idästä
14	Omakotitalon piha-alue.	etelästä
15	Omakotitalon ja pihakäytävän välinen osuus.	etelästä
16	Omakotitalon ja pihakäytävän välisellä osuudella dokumentoitu pohjoisseinän kohta pisteessä 080.	etelästä
17	Pihakäytävän pohjoispuoleisessa kaivannossa dokumentoitu piste 081.	etelästä
18	Pihakäytävän pohjoispuoleisessa kaivannossa dokumentoitu piste 082.	etelästä
19	Sarsankujan kaakkoispäässä valvottu osuus kaapelikaivannosta.	kaakosta
20	Seinämä pisteessä 084.	koillisesta
21	Seinämä pisteessä 085.	koillisesta



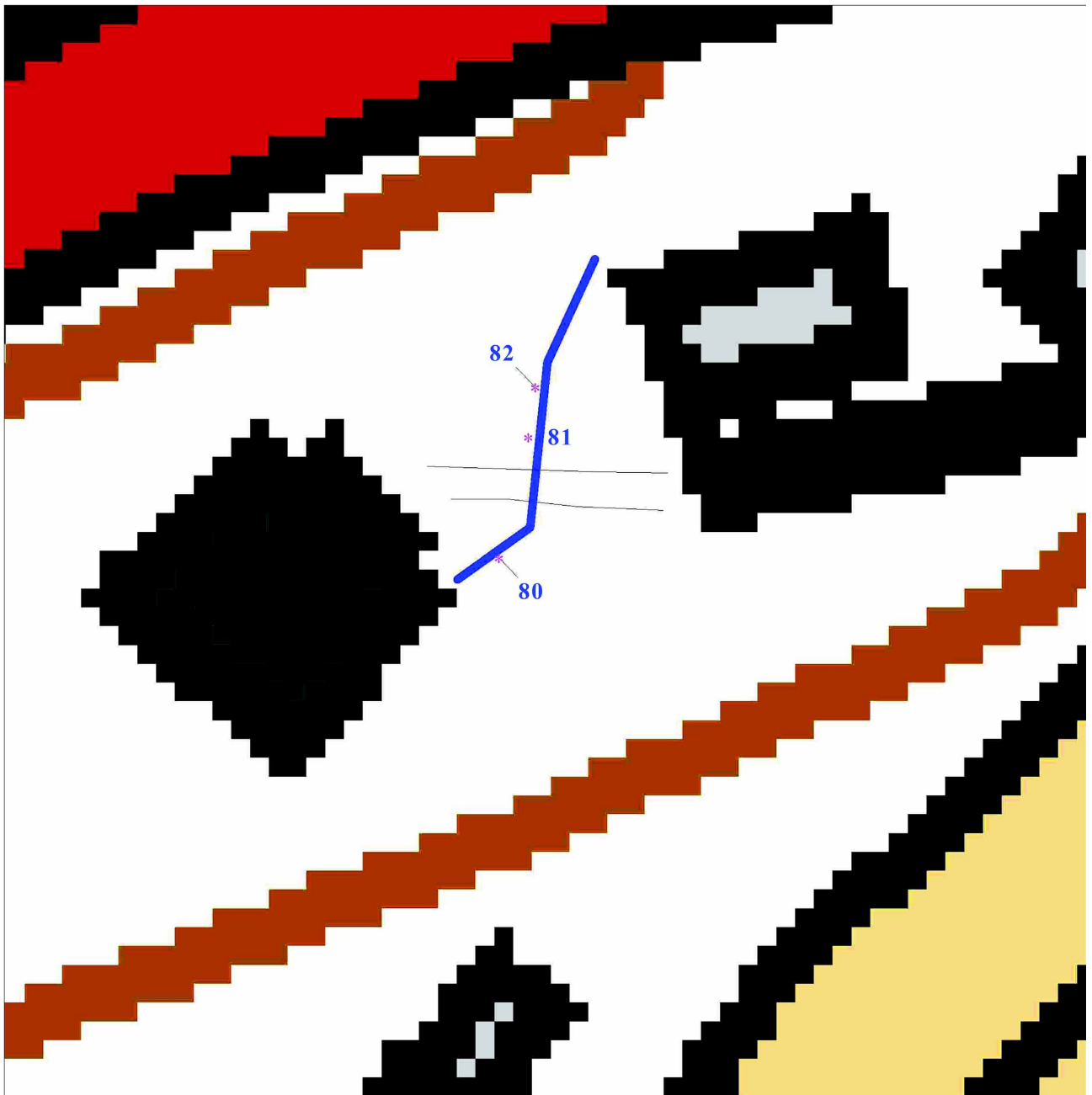
Kartta 1: Kaapeliinjan arkeologisesti valvotut osuudet (sininen viiva) ja niistä raportissa käytetyt nimitykset. Valvotut tunnaukskuopat on merkitty sinisellä neliöllä. Mittakaava 1:2000. Pohjakartta © Maanmittauslaitos. Lisäykset pohjakarttaan Jouko Pukkila 2013.



Kartta 2: Kaapelilinjan arkeologisesti valvottu osuus Kuohunharjuntien varressa. Numerot viittaavat raportissa mainittuihin gps-pisteisiin. Ei mittakaavassa. Pohjakartta © Maanmittauslaitos. Lisäykset pohjakarttaan Jouko Pukkila 2013.



Kartta 3: Kaapelilinjan arkeologisesti valvottu osuus Sahalahdentien varressa. Numerot viittaavat raportissa mainittuihin gps-pisteisiin. Tunkkauskuoppa 2 on oikeassa yläkulmassa. Ei mittakaavassa. Pohjakartta © Maanmittauslaitos. Lisäykset pohjakarttaan Jouko Pukkila 2013.



Kartta 4: Kaapelilinjan arkeologisesti valvottu osuus omakotitalon pihamaalla. Numerot viittaavat raportissa mainittuihin gps-pisteisiin. Mustalla katkonaisella viivalla on merkitty kivetty pihakäytävä, joka alitettiin putkella. Ei mittakaavassa. Pohjakartta © Maanmittauslaitos. Lisäykset pohjakarttaan Jouko Pukkila 2013.



Kartta 5: Kaapelinlinjan arkeologisesti valvottu osuus Sarsankujan kaakkoispäässä. Numerot viittaavat raportissa mainittuihin gps-pisteisiin. Ei mittakaavassa. Pohjakartta © Maanmittauslaitos. Lisäykset pohjakarttaan Jouko Pukkila 2013.

Kivikautisia asuinpaikkalöytöjä, jotka otettiin talteen Kangasalan Huutijärven asuinpaikka alueelta alakohteen Lentola 1 pohjoisreunasta Kulttuuriympäristöpalvelut Heiskanen & Luoto Oy:n arkeologisessa valvontatutkimuksessa 2.10.-5.11.2013.

Ks. Jouko Pukkilan raportti Museoviraston arkistossa.

Diar. 12.11.2013

Luetteloinut Jouko Pukkila

Valvonta omakotitalon pihamaalla alakohteen Lentola 1 pohjoisreunassa

1. Kvartsi-iskos 1 kpl 7 g

Koko: 3,5x3,5x,07 cm

Pohjakaavaltaan kolmiomainen kappale hyvälaatuista valkoista kvartssia

Löytökohdan koordinaatit (ykJ):

y=346163/x=6816500

2. Hiotun kivesineen katkelma? 1 kpl 9 g

Tummanharmaa kappale kovaa liuskekiveä, jossa on neljä hiottua tai hioutunutta pintaa. Mahdollisesti luontainen.

Löytökohdan koordinaatit (ykJ):

y=346152/x=6816507