



## KANGASALA

### HERTTUALAN OSAYLEISKAAVA-ALUEEN JA HERTTUALANTIEN ASEMA- KAAVA-ALUEEN ARKEOLOGINEN INVENTOINTI 2013



**SISÄLLYSLUETTELO**

1	Johdanto .....	4
2	Inventointialue .....	5
2.1	Topografia .....	5
2.2	Tutkimushistoria ja paikantamattomat irtolöydöt.....	5
2.3	Inventointialue historiallisella ajalla.....	5
3	Menetelmät .....	6
3.1	Esityövaihe .....	6
3.2	Kenttätöiden toteuttaminen, dokumentaatio ja inventoinnin jälkityöt .....	7
4	Tulokset.....	9
5	Lähteet .....	9
	Luettelo kohteista.....	11
	Muut kulttuuriperintökohteet.....	12
	Irtolöydöt.....	24

Liite 1. Digitaalikuvaluettelo

Liite 2. Kuvaukset koekuoppien maannoksista

Kartta 1. Kohteiden sijainti, MK 1: 7500

Taustakartat:

- Kangasalan kunta 2013

- Maanmittauslaitoksen Maastotietokannan 08/2013 aineistoa

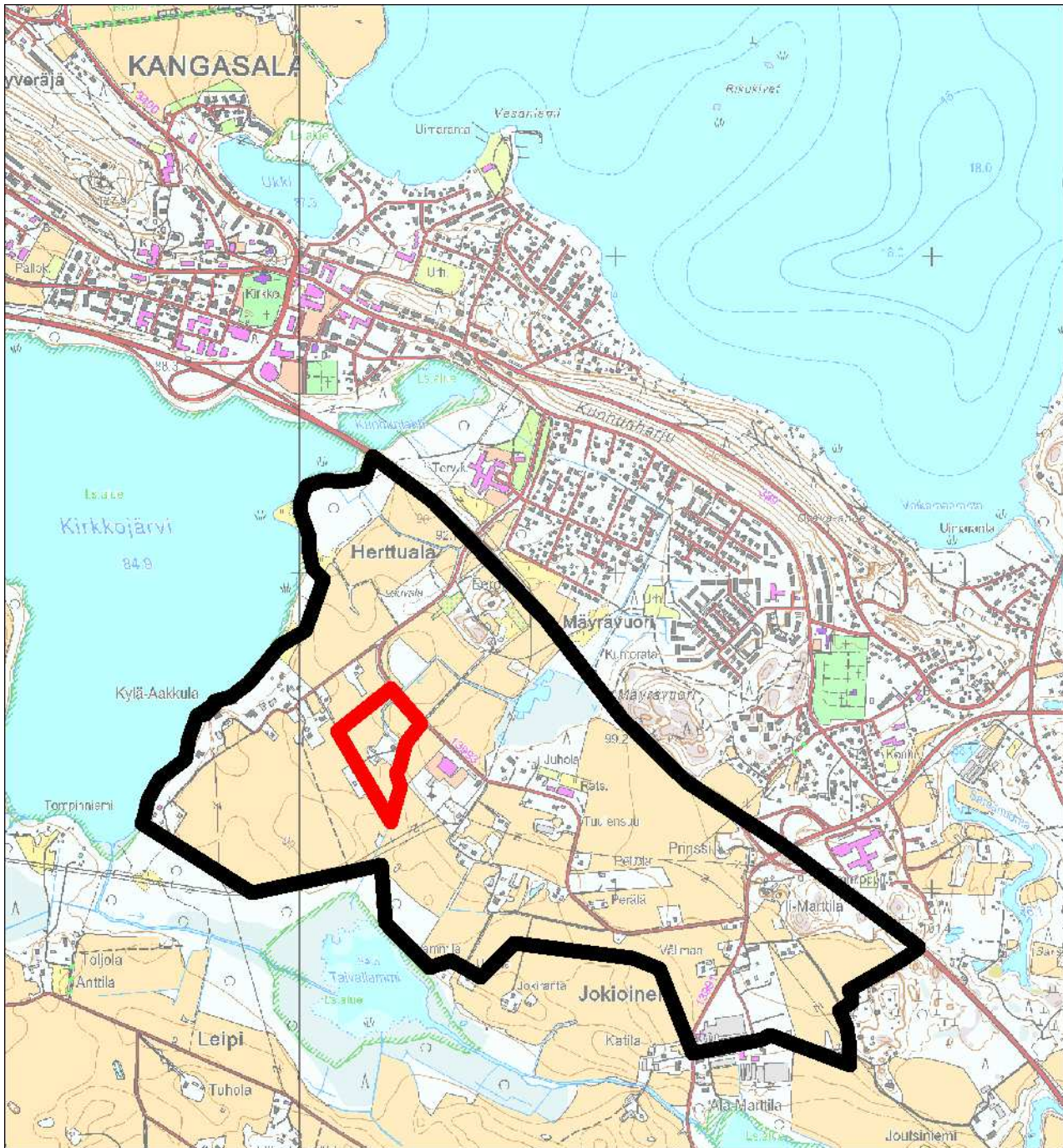
[http://www.maanmittauslaitos.fi/avoindata\\_lisenssi\\_versio1\\_20120501](http://www.maanmittauslaitos.fi/avoindata_lisenssi_versio1_20120501)

**KANGASALA HERTTUALAN OSAYLEISKAAVA-ALUEEN JA HERTTUALANTIEN ASEMAKAAVA-ALUEEN ARKEOLOGINEN INVENTOINTI 2013****TIIVISTELMÄ**

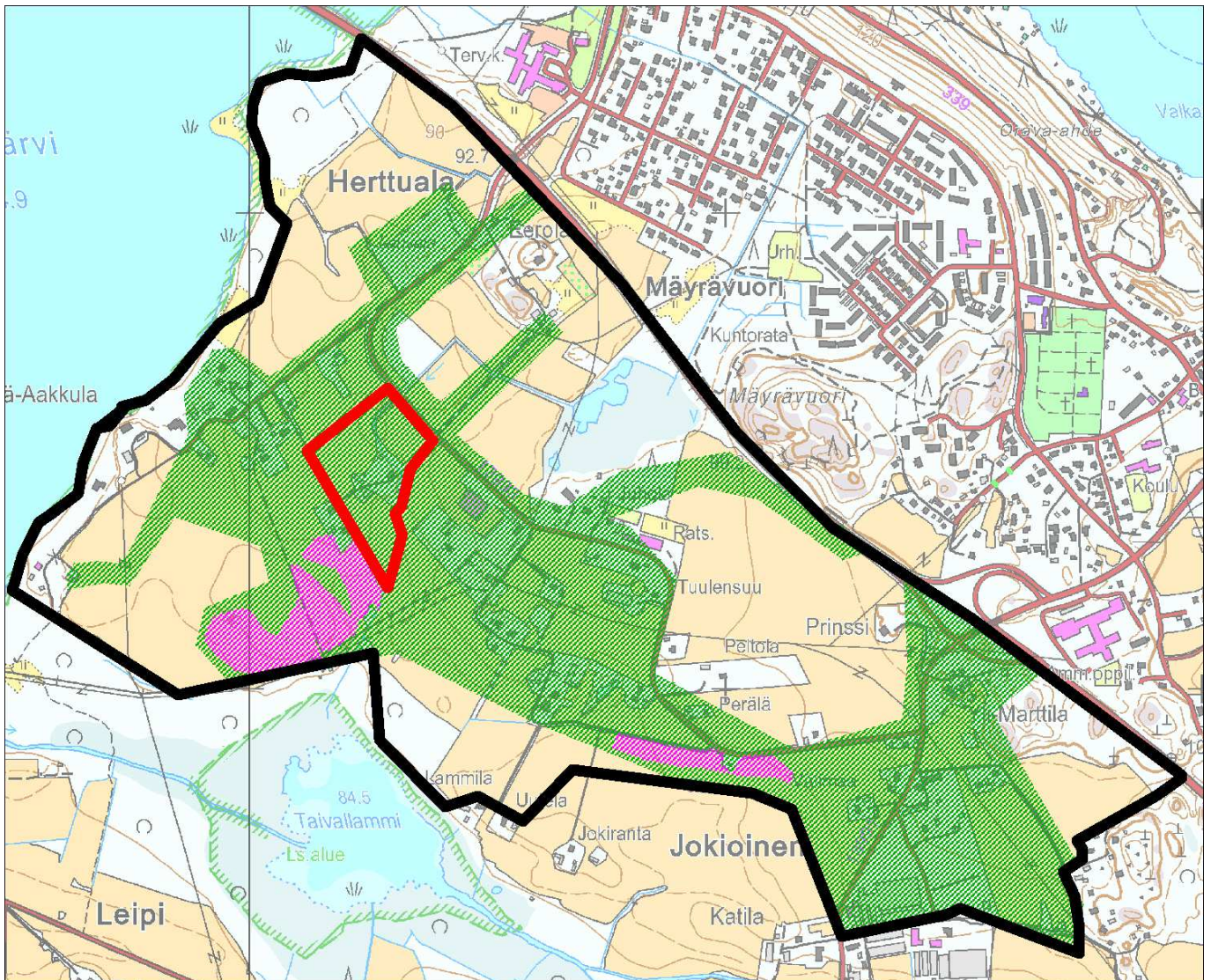
Kulttuuriympäristöpalvelut Heiskanen & Luoto Oy suoritti arkeologisen inventoinnin Herttualan osayleiskaava-alueella ja Herttualantien asemakaava-alueella. Kenttätyöt tehtiin 7. – 10.6. ja 12.7.2013. Inventoinnin kenttätöistä vastasi arkeologi (FM) Kirsi Luoto. Inventoitavalta alueelta ei tunnettu ennestään kiinteitä muinaisjäänneksiä, joten inventoinnissa keskityttiin etsimään niitä arkeologisesti potentiaaleilta alueilta. Selvityksessä huomioitiin niin esihistorialliset kuin historiallisenkin ajan muinaisjäänneksset, ja sen kustannuksista vastasi Kangasalan kunta. Inventoinnissa ei havaittu merkkejä kiinteästä muinaisjäänneksestä. Inventoinnissa dokumentoitiin kaksi uutta nk. muuta kulttuuriperintökohdetta: 1) Herttualan (Herttula) ja 2. Jokioisten (Jokiois) kylätontit. Lisäksi tarkastettiin kolme irtolöytökohdetta.

**ARKISTO-JA REKISTERITIEDOT:**

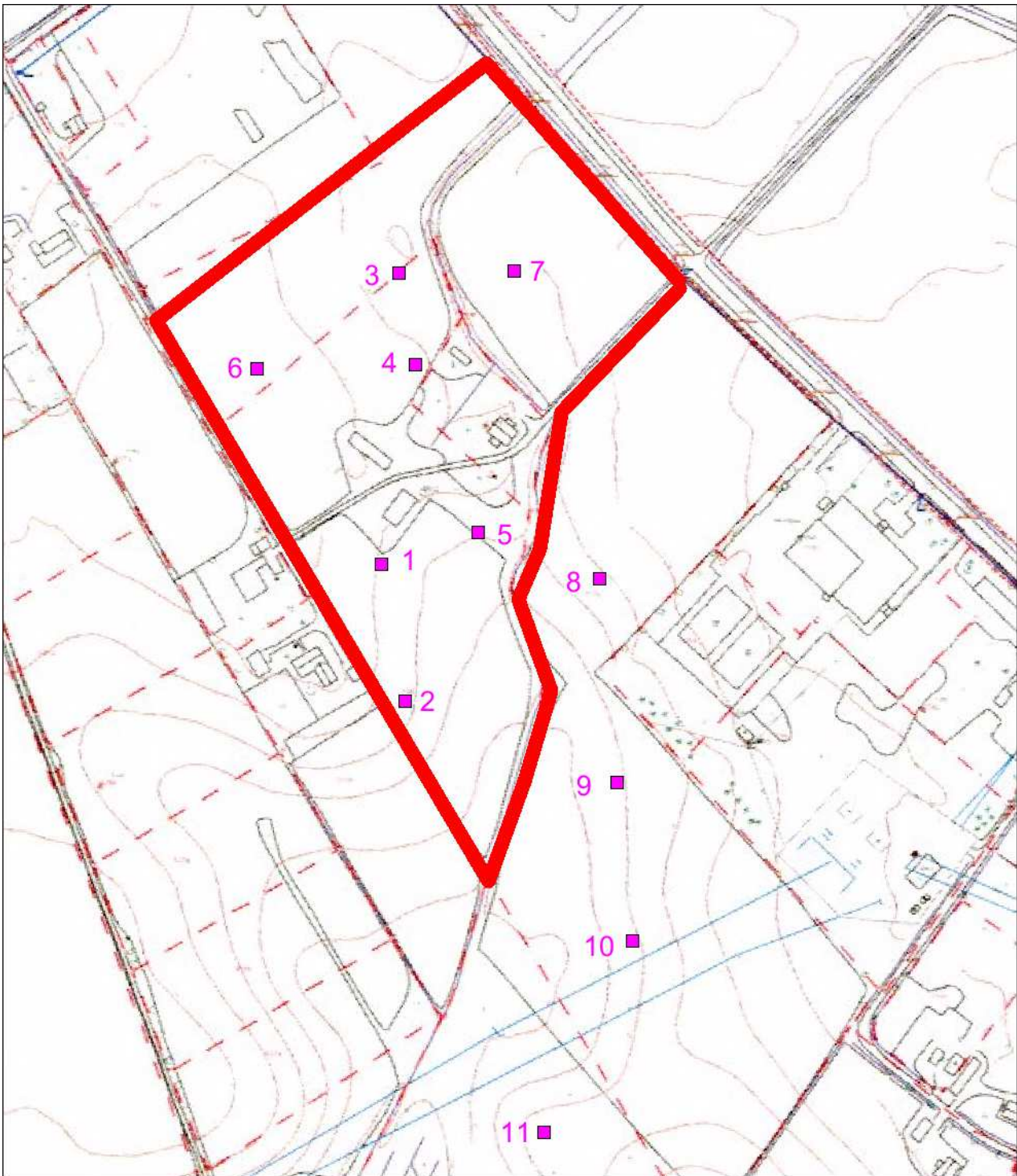
<b>Tutkimuksen laji:</b>	arkeologinen inventointi
<b>Tutkimuslaitos:</b>	Kulttuuriympäristöpalvelut Heiskanen & Luoto Oy
<b>Inventoija:</b>	FM Kirsi Luoto
<b>Kenttätyöaika:</b>	7.6., 10.6. ja 12.7.2013
<b>Peruskartta:</b>	2141 02
<b>Inventointialueen sijainti:</b>	ETRS-TM35FIN P: 6815479 - 6817371 I: 343508 - 345980
<b>Tutkimusten rahoittaja:</b>	Kangasalan kunta
<b>Alkuperäinen tutkimuskertomus:</b>	Kulttuuriympäristöpalvelut Heiskanen & Luoto Oy, arkisto
<b>Kopiot:</b>	Kangasalan kunta Museovirasto Pirkanmaan maakuntamuseo
<b>Löydöt:</b>	KM 39497:1 (kvartsi-iskos)
<b>Aikaisemmat tutkimukset:</b>	Ville Luho 1939 inventointi Teija Nurminen 1993 inventointi
<b>Tutkimuksen kuvat:</b>	Kangasala, Herttualan osayleiskaava-alueen ja Herttualantien asemakaava-alueen arkeologinen inventointi 2013: 1 – 10 (Kulttuuriympäristöpalvelut Heiskanen & Luoto Oy:n arkistossa)



Kuva 1. Herttualan osayleiskaava-alueen rajat merkitty kartalle mustalla ja Herttualantien asemakaava-alueen punaisella rajauksella. Pohjakartta © Maanmittauslaitos 08/2013.



Kuva 2. Tarkastetut alueet merkitty kartalle vihreällä rasterilla, erityisesti pintapoimitut alueet aniliinilla. Pohjakartta © Maanmittauslaitos 08/2013.



Kuva 3. Herttualantien asemakaava-alueelle ja sen lähistölle kaivetut koekuopat 1 – 11 merkitty kartalle aniliineilla neliöillä. Pohjakartta (c) Kangasalan kunta.

## 1 Johdanto

Kulttuuriympäristöpalvelut Heiskanen & Luoto Oy suoritti kesällä 2013 arkeologisen inventoinnin Herttualan osayleiskaava-alueella ja Herttualantien asemakaava-alueella (kuva 1). Inventointi tehtiin yleiskaavan ja asemakaavan laatimisen taustaselvityksenä. Kenttätyöt tehtiin 7. – 10.6.2013, minkä lisäksi tarkastettiin vielä erikseen (12.7.2013) inventoijan tietoon kenttätöiden päätyttyä tullut irtolöytöpaikka. Inventoinnin kenttätöistä vastasi arkeologi (FM) Kirsi

Luoto. Inventoitavalta alueelta ei tunnettu ennestään kiinteitä muinaisjäännöksiä, joten inventoinnissa keskityttiin etsimään niitä arkeologisesti potentiaaleilta alueilta. Selvityksessä huomioitiin niin esihistorialliset kuin historiallisenkin ajan muinaisjäännökset, ja sen kustannuksista vastasi Kangasalan kunta.

## **2 Inventointialue**

### **2.1 Topografia**

Inventoitava alue sijaitsee Kangasalan keskustan kaakkoispuolella, valtatie 12:n (Lahdentie) eteläpuolella oleva Kirkkojärven itärannalla (kuva 1). Herttualan osayleiskaava-alue rajautuu pohjoisessa Lahdentiehen ja lännessä Kirkkojärveen. Idässä suurpiirteisenä rajana on Ala-Marttilan tilakeskus peltoineen. Etelässä kaava-alue rajautuu puolestaan Säkkölänjärveen ja Taivallammiin sekä näitä ja Kirkkojärveä yhdistäviin pieniin jokiin. Herttualantien asemakaava-alue sijoittuu edellä mainitun alueen sisälle, Herttualantien ja Aukeentien väliselle alueelle. Asemakaavoitettavan alueen halki virtaa pohjoisesta pieni, Taivallammiin päättyvä ojamainen joki. (kuva 1)

Inventointialueella sijaitsee omakotitaloja sekä pieniä tilakeskuksia. Maisema on pääasiassa aukinaista viljelymaisemaa ja on osa maakunnallisesti arvokasta Liuksialan-Tiihalan kulttuuri-maisema-aluetta. Surin osa pelloista on yhä viljeltyjä. Puustoa kasvaa Kirkkojärven rannalla sekä valtatie viereisellä maaperältään kostealla alueella ja Yli-Marttilan talon vieressä. Alueen maaperä on pääasiassa savea, hiekkaperäisiä maalajeja on pääasiassa vain Eerolan ja entisen Lauvalan tilakeskusten alueella sekä ohuella kaistalla Kirkkojärven rannassa. Osayleiskaava-alue sijaitsee korkeuskäyrien 85 – 110 m mpy alueella, Herttualantien asemakaava-alue puolestaan korkeuskäyrien 87,5 – 90 m mpy välillä.

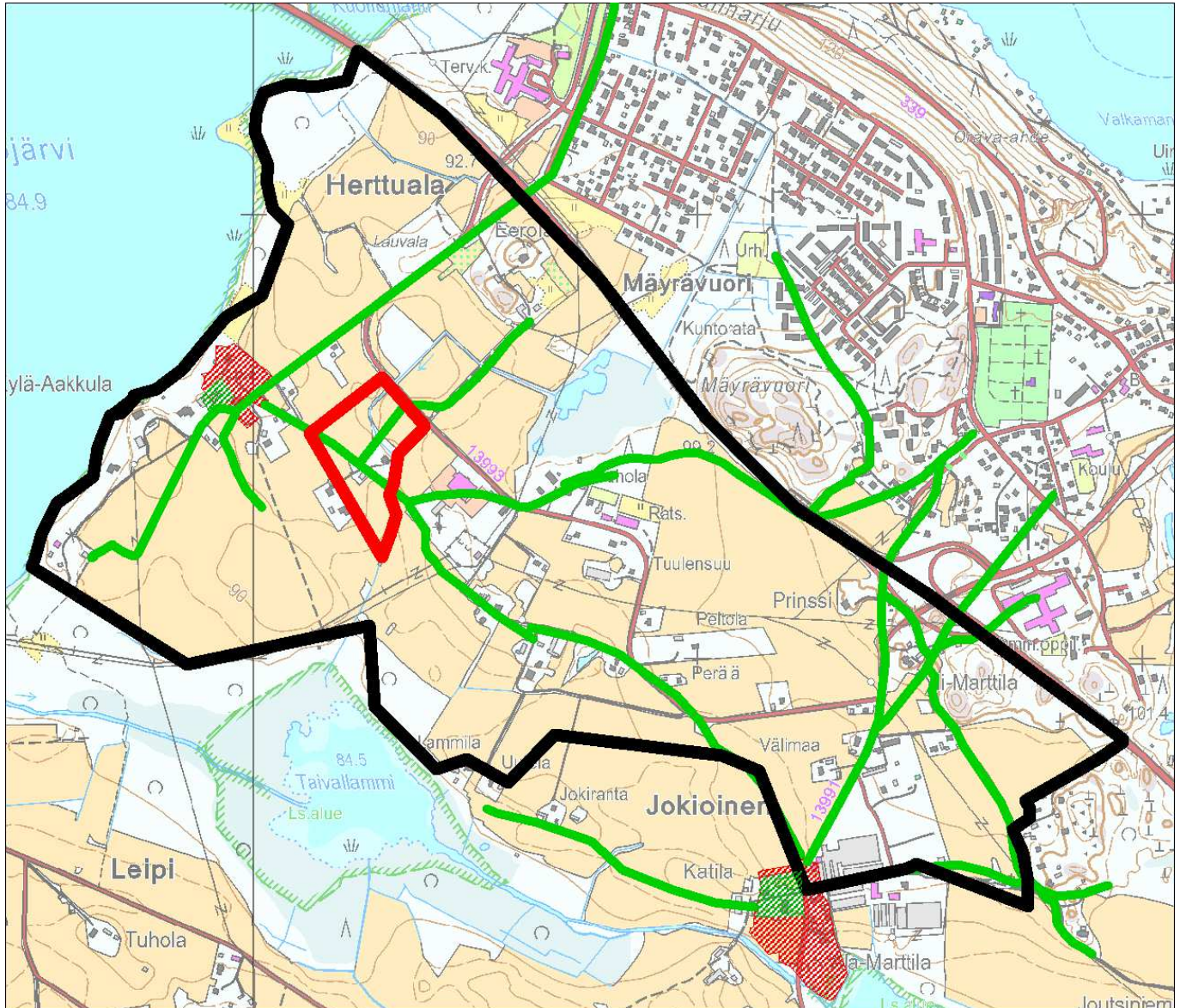
### **2.2 Tutkimushistoria ja paikantamattomat irtolöydöt**

Kangasalaa ovat aiemmin inventoineet vuonna 1939 Ville Luho ja 1993 Teija Nurminen. Inventointialueella ei ole tehty arkeologisia kaivaustutkimuksia. Aiemmista inventoinneista tiedetään alueelta ainoastaan yksi paikannettavissa oleva irtolöytö (tämän inventoinnin kohde nro 4. Eerola). Herttualan kylän alueelta tunnetaan kuitenkin useita muitakin, lähinnä kivikautisia irtolöytöjä, joiden tarkempi paikantaminen on kuitenkin mahdotonta. Herttualasta on löydetty mm. suomusjärventyyppin kirves (KM 1996:27) sekä kivitaltta (KM 2832:1) ja kivikirves (KM 2201:675). Herttualan Kuohunlahdesta tiedetään lisäksi löydetyn kourutaltan (KM 5897:1). Lähinnä rautakauteen viittaava löytö, soikea tuluskivi (KM 2574:4) on löydetty niin ikään Herttualan kylän alueelta maanmuokkauksen yhteydessä.

### **2.3 Inventointialue historiallisella ajalla**

Historiallisella ajalla inventointialue oli suurelta osalta asumatonta kylien välistä rintamaata. Inventointialueen länsiosassa sijaitsi historiallinen Herttualan kylä, josta varhaisimmat karttaesitykset ovat 1600-luvulta. Aivan inventointialueen eteläisimpään osaan sijoittuu osa Jokioisten historiallisesta kyläpaikasta. Alue Herttualan ja Jokioisten välillä oli jo varhain historiallisella ajalla viljelyksiä ja niittyjä. Kylien välillä kulki inventointialueen tärkein historiallinen kulkureitti, Kangasalta Herttualan ja Jokioisten kautta Joutsiniemen rusthollille kulkeva paikallis-

tie. (kuva 4) Herttualan ja Jokioisten historiallinen kartta-aineisto on esitelty raportissa kunkin kohteen tietojen yhteydessä.



Kuva 4. Kartalle kuvattuna vihreällä inventointialueen Herttualan ja Jokioisten isojakokarttojen (Lilius 1838, 1839 ja Florin 1773) perusteella asemoitu historiallinen tiestö. Alueen tärkein tielinja, Herttualasta Jokioisten kylään vievä paikallistie kulkee luoteesta kaakkoon myös asema-kaava-alueen halki. Karttaan merkitty myös kylätontit: punainen rasteri isojakokarttojen ja vihreä rasteri 1600-luvun maakirjakarttojen mukaan.

### 3 Menetelmät

#### 3.1 Esityövaihe

Inventointia varten hankittiin Kansallisarkistosta tutkimusaluetta kuvaavia historiallisia karttoja. Inventointialueen historiallisen asutuksen sijainnin ja historiallisten tielinjojen sijainnin selvittämisessä käytettiin apuna Herttualan ja Jokioisten maakirjakarttoja 1600-luvulta (Streng), sekä Herttualan ja Jokioisten isojakokarttoja (Lilius 1838, 1839 ja Florin 1773). Esityövaiheessa tarkasteltiin myös muinaisjäännösrekisterin tietoja koskien alueen ja sen lähistön kiinteitä



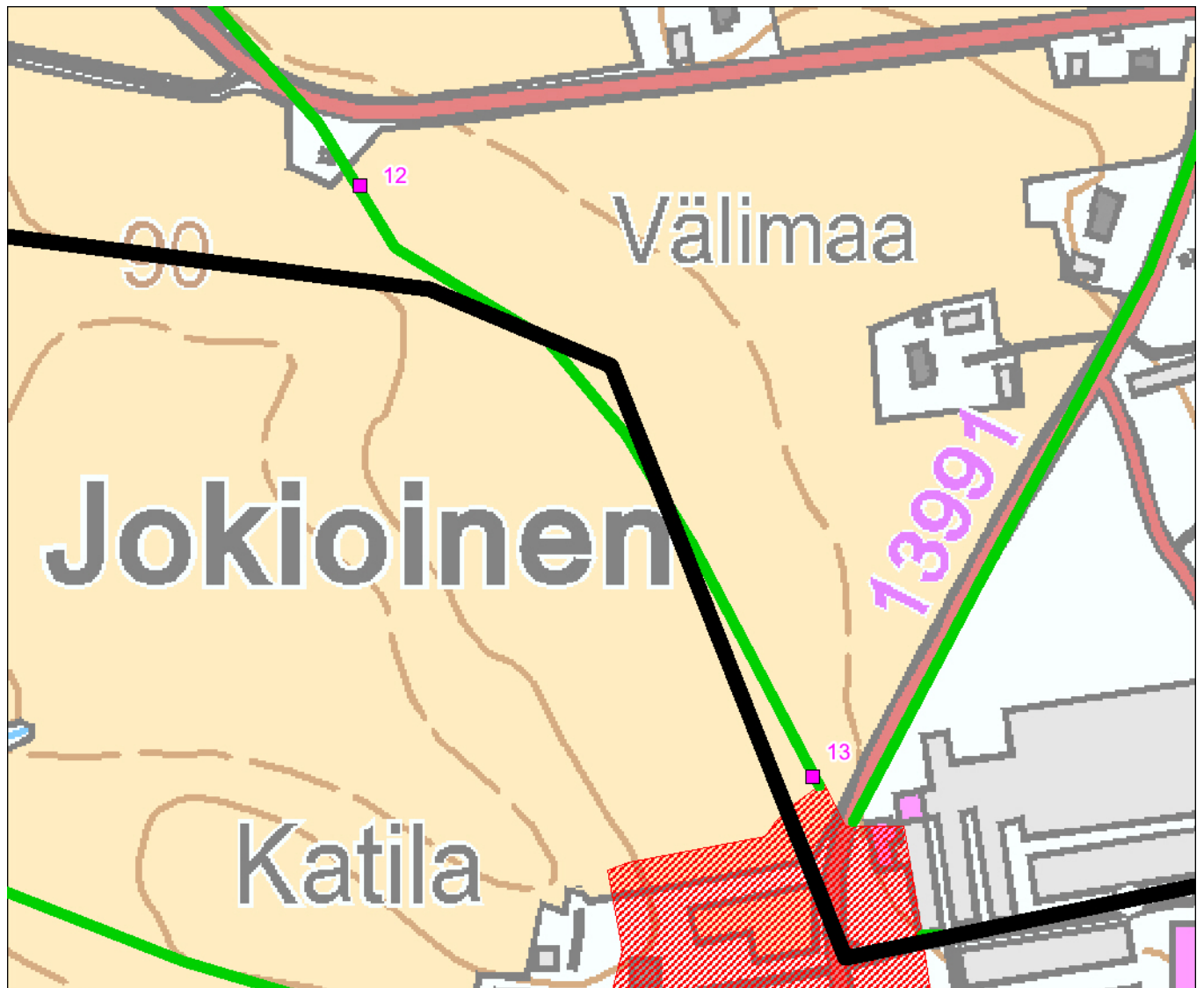
muinaisjäännöksiä ja tutustuttiin alueen vesistö- ja tutkimushistoriaan. Alueen historiaan tutustuttiin paikallishistoriateoksen (Längelmäveden seudun historia I) avulla.

### **3.2 Kenttätöiden toteuttaminen, dokumentaatio ja inventoinnin jälkityöt**

Inventoinnin kenttätöitä tehtiin 7.6., 10.6. ja 12.7.2013. Inventoinnissa tarkastettiin ennestään tunnettu irtolöytökohde (inventoinnin kohde nro 3. Eerola) ja etsittiin uusia kohteita arkeologisesti potentiaaleilta alueilta. Inventoinnissa huomioitiin niin esihistorialliset kuin historiallisenkin ajan muinaisjäännökset. Inventointimethodena olivat kentällä käytössä silmämääräinen havainnointi ja koekuoppien (yht. 15 kpl) kaivaminen arkeologisesti mielenkiintoisille alueille. Pellot inventointialueella olivat osittain kynöksellä/oraalla kesäkuussa inventoinnin aikaan, joten paikoin peltoja päästiin myös pintapoimimaan huolellisesti. (kuvat 2 ja 3)

Herttualantien asemakaava-alueetta tarkasteltiin muuta aluetta tarkemmin sieltä löydetyn irtolöydön (3. Eerola) alueen arkeologisesti potentiaalisen topografisen luonteen ja kaavatason tarkkuuden vuoksi. Asemakaava-alueelle kaivettiin yhteensä seitsemän koekuoppa ja alue käytiin myös muutoin läpi erityisen huolellisesti (kuva 3). Niin osayleiskaava- kuin asemakaava-alueenkin inventoinnissa kiinnitettiin erityisesti huomiota historiallisten kyläonttien lisäksi alueen historiallisen tiestön sekä topografialtaan esihistoriallisen asutuksen kannalta suotuisan Taivallammiin laskevan ojan rinteiden tarkasteluun. Historiallisesta Herttualasta Jokioisiin vievästä tielinjasta ei ollut havaittavissa kiinteäksi muinaisjäännökseksi luokiteltavia tielinjauksen osia. Tielinjan alueelle kaivettiin muutamia koekuoppia kohtiin, joissa historiallisia tiekerroksia olisi saattanut säilyä esim. peltokerroksen tai niittymaan alla (koekuopat 5, 6, 12 ja 13, kuvat 3 ja 5). Historialliseen tiehen liittyviä kerrostumia ei kuitenkaan ollut havaittavissa missään koekuopista.

Kohteita ja inventoinnin kulkua dokumentoitiin sanallisen kuvauksen lisäksi ottamalla digitaalivalokuvia ja paikantamalla tehdyt havainnot satelliittipaikanninta (tarkkuus +/- 5 - 10 m) käyttäen. Kohteiden koordinaatit on ilmoitettu ETRS-TM35FIN -tasokoordinaatteina. Jälkityövaiheessa digitaalivalokuvat luettelointiin Kulttuuriympäristöpalvelut Heiskanen & Luoto Oy:n arkistoon ja kartat piirrettiin puhtaaksi käyttäen Map Info- GIS paikkatieto-ohjelmistoa.



Kuva 5. Koekuoppien 12 ja 13 sijainti. Historiallisen Herttuala – Jokioinen tielinjan asemoitu linjaus kuvattu karttaan vihreällä viivalla ja Jokioisten kylänpaikan isojakokartan mukainen asemointi punaisella rasterilla. Pohjakartta (c) Maanmittauslaitos.

#### 4 Tulokset

Herttualan osayleiskaava-alueen ja Herttualantien asemakaava-alueen arkeologisessa inventoinnissa ei havaittu merkkejä kiinteästä muinaisjäänneksestä. Inventoinnissa tarkastettiin kuitenkin kaksi uutta nk. muuta kulttuuriperintökohdetta: 1) Herttualan (Herttula) ja 2. Jokioisten (Jokiois) kylätontit. Herttualantien asemakaava-alueella sijainnut irtolöytökohde 3. Eerola tarkastettiin, mutta siihen liittyen ei tehty uusia havaintoja. Taivallampiin laskevan joen penkereeltä tehtiin inventoinnissa yksittäin kvartsilöytö (kohde 4. Taivallampi). Lisäksi inventointialueelta tehtiin inventoinnin ollessa käynnissä metallinpaljastinharrastuksen yhteydessä uusi irtolöytö, viikinkiaikainen tasavarsisolki (kohde 5. Lauvala), jonka löytöpaikka niin ikään tarkastettiin. Tarkastuksessa ei havaittu merkkejä kiinteästä muinaisjäänneksestä.

19.8.2013



Kirsi Luoto  
FM, arkeologi  
Kulttuuriympäristöpalvelut Heiskanen & Luoto Oy

#### 5 Lähteet

##### Painamattomat lähteet:

Luho, Ville 1939. Luettelo Kangasalan pitäjän kiinteistä muinaisjäänneksistä. Museoviraston arkistossa.

Luoto, Kalle 2011. Pirkanmaan historiallisesti merkittävät tiet. Pirkanmaan maakuntamuseon arkistossa.

Nurminen, Teija 1993. Kangasalan inventointi 1993. Pirkanmaan maakuntamuseon arkistossa.

##### Painetut lähteet:

Alanen, Timo & Kepsu Saulo 1989. Kuninkaan kartasto Suomesta 1776–1805. Suomalaisen kirjallisuuden seuran toimituksia 505. Helsinki: Suomalaisen kirjallisuuden seura, 1989.

Längelmäveden seudun historia I. Forssa. 1949.

Niukkanen, Marianna 2009. Historiallisen ajan kiinteät muinaisjäänneksset, tunnistaminen ja suojele. Museoviraston Rakennushistorian osaston oppaita ja ohjeita 3.

Suvanto, Seppo 1949. Keskiaika. Längelmäveden seudun historia I. Forssa.

Digitaaliset lähteet:

Museovirasto, Kulttuuriympäristö rekisteriportaali, Muinaisjäännösrekisteri.  
[http://kulttuuriymparisto.nba.fi/netsovellus/rekisteriportaali/mjreki/read/asp/r\\_default.aspx](http://kulttuuriymparisto.nba.fi/netsovellus/rekisteriportaali/mjreki/read/asp/r_default.aspx)  
(20.12.2012)

Kartat:

Florin, J. 1773. Jokioisten isojakokartta. Kansallisarkisto, sig. H 35 26/1-2.

Krusell, C. 1763, 1764. Rajakartta kylien välisistä rajoista. Kansallisarkisto, sig. H 35 26/1-2.

Lilius, N. 1838, 1839. Herttualan isojakokartta. Kansallisarkisto, sig. H 33 1/1-11.

Streng, A. 1635. Herttualan maakirjakartta ja selitys. Kansallisarkisto, sig. KA a1: 319-320 ja a1: 318.  
Kartta tilattu cd:lle skannattuna Kansallisarkiston asiakaspalvelusta.

Streng, A. 1600-luku. Jokioisten maakirjakartta. Kansallisarkisto, sig. KA a1: 397-25. Kartta tilattu cd:lle skannattuna Kansallisarkiston asiakaspalvelusta.

Digitaaliset kartat:

Hansson H. 1600-luku. Ylä-Satakunta, rajakartta. *Geogr. Del...fördelte till efterföljande Pastorater Ikalist, Kyrå, Mohijerfwj, Karku, Törfwis, Wässilaks, Lämpilä, Birkala, Messukylla, Kangasala, Årriwessi, Keuru och Rowessi*. Kansallisarkisto, digitaaliarkisto: Maanmittaushallitus < Maanmittaushallituksen kartat <MH Alue- ja rajakartat, sig. MH MH 10/- - \*

KANGASALA						
HERTTUALAN OSAYLEISKAAVA-ALUEEN JA HERTTUALANTIEN ASEMAKAAVA-ALUEEN ARKEOLOGINEN INVENTOINTI 2013						
Kirsi Luoto						
Kulttuuriympäristöpalvelut Heiskanen & Luoto Oy						
Luettelo inventoinnissa tarkastetuista kohteista.						
Nro	Kohteen nimi	Kohteen laji	Tyyppi	Ajoitus	P: (ETRS-TM35FIN)	I: (ETRS-TM35FIN)
1	Herttuala (Herttula)	muu kulttuuriperintökohde	asuinpaikat	historiallinen	6816589	343916
2	Jokioinen (Jokiois)	muu kulttuuriperintökohde	asuinpaikat	historiallinen	6815501	345254
3	Eerola	löytöpaikka	irtolöytö	kivikautinen	6816519	344264
4	Taivallampi	löytöpaikka	irtolöytö	kivikautinen	6816134	344180
5	Lauvala	löytöpaikka	irtolöytö	rautakautinen	6817001	344374

## KOhteet

### MUUT KULTTUURIPERINTÖKOhteet

#### 1. HERTTUALA (HERTTULA)

Nimi:	Herttuala (Herttula)
Kunta/kylä/tila	Kangasala/Herttuala/211-407-2-548 211-407-2-229 211-407-5-196 211-407-5-142 211-407-5-207
Laji:	muu kulttuuriperintökohde
Ajoitus:	historiallinen
tyyppi/tyypin tarkenne	Asuinpaikat/ kyläpaikat
Rauhoitusluokka:	-
Lukumäärä:	1
P:	6816589
I:	343916
Z/m.mpy	87,5 - 90 m mpy
Koord.selite	Keskikoordinaatit
Etäisyystieto	Kangasalan kirkosta 1,3 km etelään.
Peruskartta:	2141 02
Aiemmat tutkimukset:	Ei aiempia tutkimuksia.
Aiemmat löydöt:	Ei aiempia löytöjä.
Löydöt:	Ei löytöjä.

**Kohteen kuvaus:** Kohde sijaitsee 1,3 km etelään Kangasalan kirkosta, vt 12:n (Lahdentie) eteläpuolella, Kirkkojärven länsirannalla. Herttualan historiallinen kyläpaikka sijaitsee rantatörmällä, noin 87,5 – 90 m mpy korkeuskäyrien välisellä alueella. Kylätontin alue on edelleen asuttu.

Herttualan kylän nimi on antanut Väinö Voionmaalle aiheen olettaa, että kylä olisi 1200-luvun ja 1300-luvun alkupuolen Suomen herttuain toimesta syntynyt uudisasutus. Väitteen paikkansapitävyyttä ei ole kuitenkaan voitu mitenkään todistaa. Ensimmäinen maininta Herttualan kylästä on vuodelta 1441, kun Olavi Hertogh niminen henkilö mainitaan lähteissä. Sama nimi toistuu lähteissä 1450-luvulla, 1460, 1466 ja 1469. Myöhemmin, vuosien

1508 ja 1513 lähteissä, kylästä mainitaan Heikki Hertogh –niminen henkilö. (Suvanto 1949, 84) 1540-luvun maakirjoissa kylään luettiin myös Pikkola ja Tarpila, jolloin Herttualan taloluku nousee viiteen. Varhaisimpia karttaesityksiä kylästä lienee Hans Hanssonin 1600-luvulla tekemä pienimittakaavainen Ylä-Satakuntaa kuvaava geografinen kartta, johon myös Herttuala on merkitty (kuva 6). Anders Strengin (1635) maakirjakartassa kylään on merkitty viisi taloa (kuva 7). Kartan mukaan asemitu kylätontin vanhin osa sijoittuu nykyisen Kylä-Aakulantien luoteispuolelle. 1800-luvulta olevassa isojakokartassa (kuva 8) kylätontti on laajentunut myös tien kaakkoispuolelle.

**Havainnot 2013:** Kylätontti tarkastettiin 7.6.2013. 1600-luvun maakirjakartan mukaan asemoidun kylätontin vanhimman osan (kuva 9) havaittiin olevan yhä asuttu. Alueella sijaitsee 1900-luvun alkupuolella rakennettu omakotitalo pihapiireineen ja ulkorakennuksineen (kuva 10). Omakotitalon pohjois- ja luoteispuolella on aluetta, jolla historialliseen kylätonttiin liittyviä kerrostumia saattaisi olla säilynyt. Isojakokartan mukainen kylätontin laajemman rajauksen mukainen osa on myös edelleen asuttu. Kylä-Aakulantien kaakkoispuolella olevilla nuoremmilla tontinosilla sijaitsee nykyään puutarhaa. Muuksi kulttuuriperintökohteeksi luokitellun Herttualan kyläpaikan rajaukseksi ehdotetaan 1600-luvun maakirjakartan eli kylätontin vanhimman osan mukaista rajausta (kuva 9).

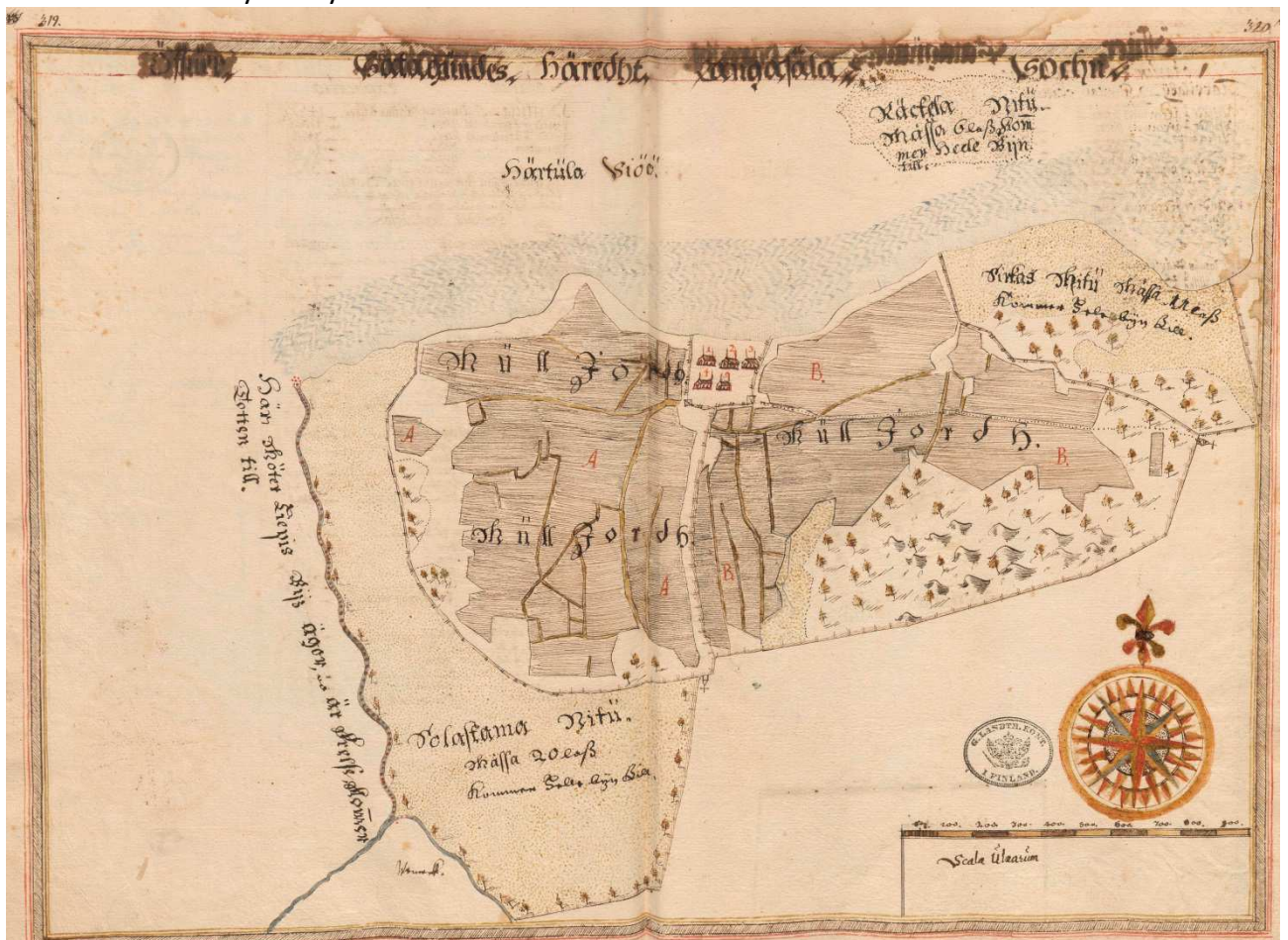
**Luokitusehdotus ja perustelu:** Muu kulttuuriperintökohde. Yhä asuttuna historiallisena kyläpaikkana kohde ei täytä kiinteän muinaisjäännöksen kriteereitä.

**Kartat:** Kartta 1

**Kuvat:** Kangasala, Herttualan osayleiskaava-alueen ja Herttualantien asemakaava-alueen arkeologinen inventointi 2013: 1-2.



Kuva 6. Ylä-Satakuntaa kuvaavaan 1600-luvun karttaan on merkitty Kangasalan kirkon lisäksi läheiset kylät ja mm. Vääksyn (Wexiö) kartano. Herttuala kuvan keskivaiheilla Kirkkojärven länsirannalla viiden talon ryhmäkylänä

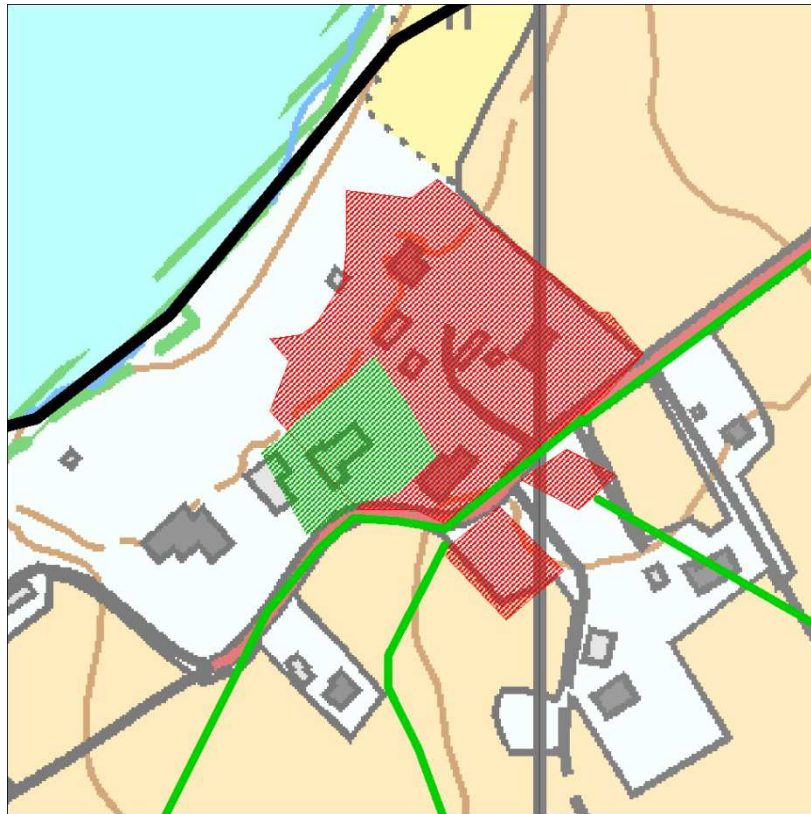


Kuva 7. Jonas Strenge (1635) kartta Herttualan kylästä ja pelloista.





Kuva 8. Herttualan isojakokartta (Lilius 1838, 1839), jossa kylä on jo laajentunut nykyisen Kylä-Aakkulantien länsipuolelle ja pohjoiseen.



Kuva 9. Vihreä rasteri 1600-luvun kartan (Streng 1635) mukainen ja punainen rasteri isojakokartan (Lilius 1838, 1839) mukainen raja.



Kuva 10. Kylätontin vanhin osa (sininen rasteri) ehdotetaan rajattavan nk. muuksi kulttuuriperintökohteeksi.



Kuva 11. Kylätontin pohjoisosaa kuvattuna luoteesta. (Kangasala, Herttualan osayleiskaava-alueen ja Herttualantien asemakaava-alueen arkeologinen inventointi 2013: 1.)



Kuva 12. Kylätontin luoteisin osa sijaitsee aivan kuvassa näkyvän navetan vierustalla. ((Kangasala, Herttualan osayleiskaava-alueen ja Herttualantien asemakaava-alueen arkeologinen inventointi 2013: 2

## 2. JOKIOINEN (JOKIOIS)

Nimi:	Jokioinen (Jokiois)
Kunta/kylä/tila	Kangasala/Jokioinen/211-410-4-1 211-410-4-3 211-410-3-146 211-410-9-10
Laji:	muu kulttuuriperintökohde
Ajoitus:	historiallinen
tyyppi/tyypin tarkenne	Asuinpaikat/ kyläpaikat
Rauhoitusluokka:	-
Lukumäärä:	1
P:	6815501
I:	345254
Z/m.mpy	87,5 - 90 m mpy
Koord.selite	Keskikoordinaatit
Etäisyystieto	Kangasalan kirkosta 1,3 km etelään.
Peruskartta:	2141 02
Aiemmat tutkimukset:	Ei aiempia tutkimuksia.
Aiemmat löydöt:	Ei aiempia löytöjä.
Löydöt:	Ei löytöjä.

**Kohteen kuvaus:** Kohde sijaitsee 2,8 km kaakkoon Kangasalan kirkosta, vt 12:n (Lahdentie) eteläpuolella, noin 670 m tiestä lounaaseen. Jokioisen historiallinen kyläpaikka sijaitsee rantatörmällä, noin 87,5 – 90 m mpy korkeuskäyrien välisellä alueella. Kylätontin alue on edelleen asuttu.

Ensimmäinen maininta Jokioisen kylästä on vuodelta 1427, jolloin kylä mainitaan sen ja ”Tyrvännönmaan” välisessä rajasopimuksessa. 1541 kylässä oli kuusi taloa. (Suvanto 1949, 83-84) Anders Strengin (1600-luku) maakirjakartassa kylään on myös merkitty kuusi taloa (kuva 13). Kartan mukaan asemoitu kylätontin vanhin osa sijoittuu pääosin nykyisen Tiihalantien länsipuolelle, Katilan tilakeskuksen alueelle. 1700-luvulta olevassa isojakokartassa (kuva 14) kylätontti on laajempi ja ulottuu myös tien itäpuolelle. Kylä esiintyy myös Hans Hanssonin Ylä-Satakuntaa kuvaavassa 1600-luvun kartassa (kuva 6 kohteen Herttuala (Herttula) yhteydessä).

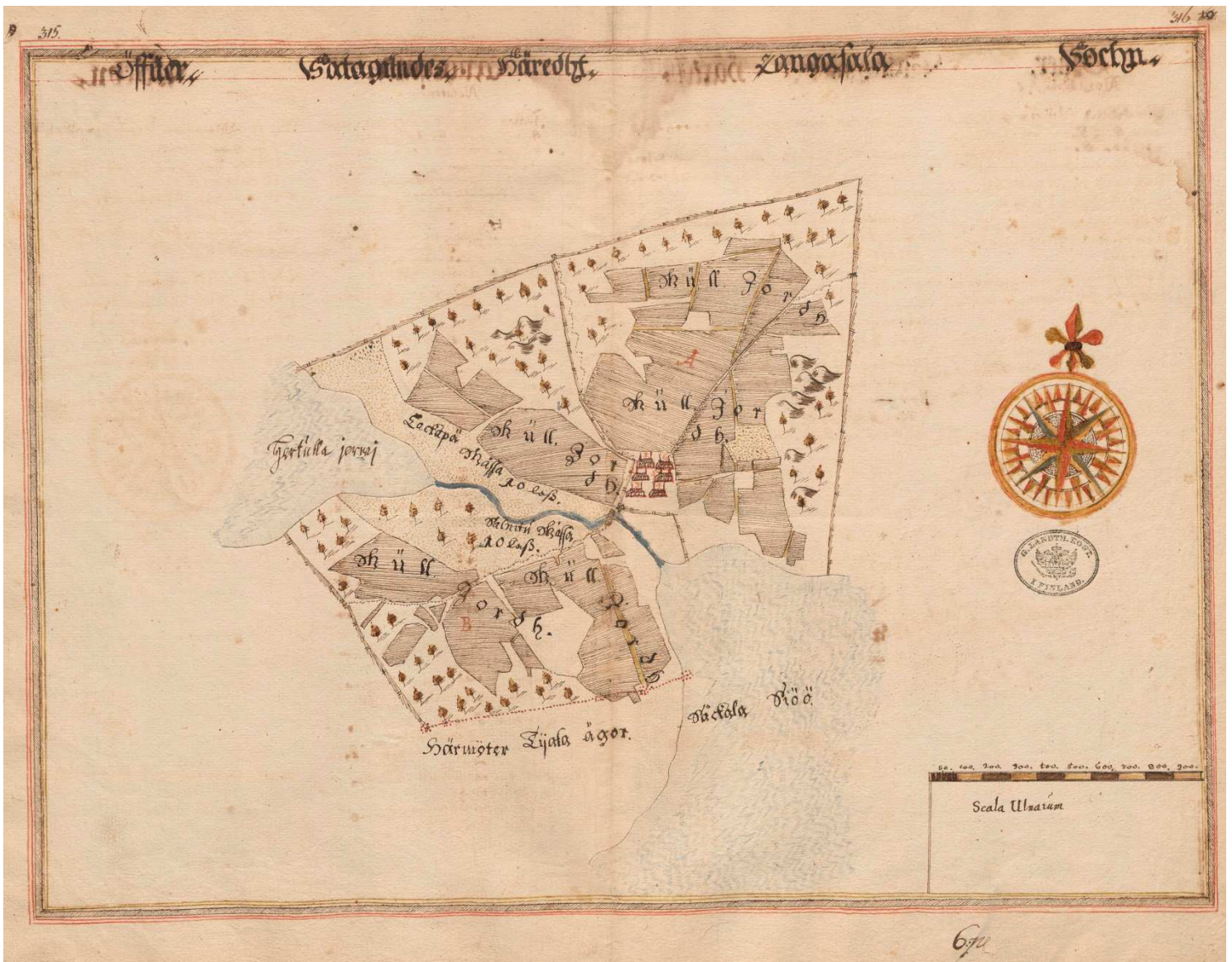
**Havainnot 2013:** Kylätontti tarkastettiin 10.6.2013. 1600-luvun maakirjakartan mukaan asemoidun kylätontin vanhimman osan havaittiin olevan yhä asuttu. Alueella sijaitsee Katilan tilakeskus pihapiireineen ja ulkorakennuksineen (kuva 15). Osa kylätontin vanhimmasta osasta sijaitsee nykyään laitumena olevassa metsikössä (kuva 16). Etenkin täällä voidaan historialliseen kyläpaikkaan liittyvien kulttuurikerrosten säilymistä pitää mahdollisena. Kylätontin vanhimman osan alue sijaitsee pääosin Herttualan osayleiskaavan rajauksen ulkopuolella.

Kaavarajauksen sisäpuolella sijaitsee pieni osa kylätontin vanhimmasta osasta. Tämä alue on nykyään tiealuetta, jolla kulttuurikerrosten säilyminen on epätodennäköistä. Isojakokartan mukaan asemoidusta kylätontista osa sijaitsee Herttualan osayleiskaava-alueella. Tällä alueella on nykyään Ali-Marttilan tilaan kuuluva rakennus ja pysäköintialue (kuva 17). Isojakokartan (Florin 1773) mukaan asemoitu kylän tonttimaan ulottuu aina Säkölänjärveen ja siihen virtaavaan jokeen saakka. Muuksi kulttuuriperintökohteeksi luokitellun Jokioisen kyläpaikan rajaukseksi ehdotetaan 1600-luvun maakirjakartan eli kylätontin vanhimman osan mukaista rajausta (kuva 18).

**Luokitusehdotus ja perustelu:** Muu kulttuuriperintökohde. Yhä asuttuna historiallisena kyläpaikkana kohde ei täytä kiinteän muinaisjäännöksen kriteereitä.

**Kartat:** Kartta 1

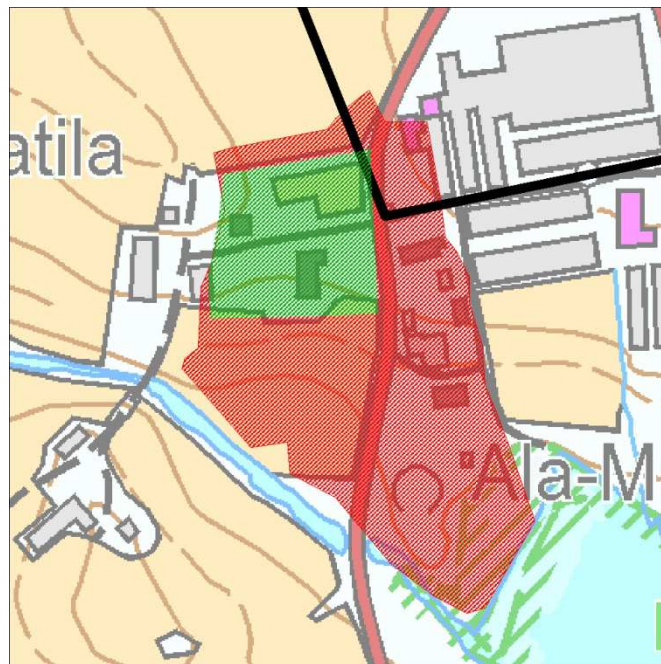
**Kuvat:** Kangasala, Herttualan osayleiskaava-alueen ja Herttulantien asemakaava-alueen arkeologinen inventointi 2013: 3-4



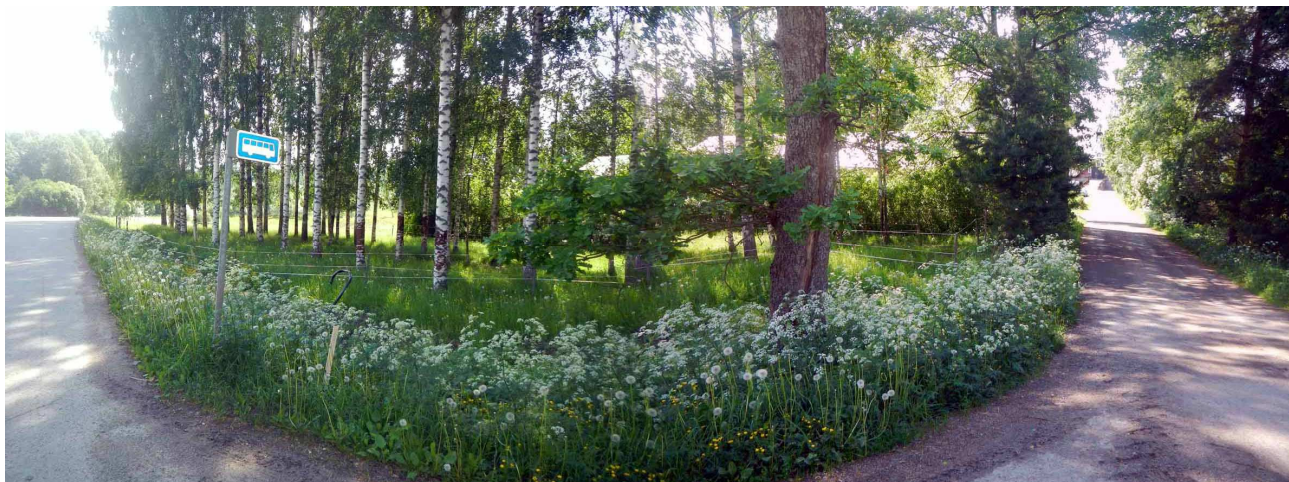
Kuva 13. Jonas Strengin 1600-luvun maakirjakarttaan on merkitty Jokioisen kylätontti ja ympäröivät pellot.



Kuva 14. Florinin (1773) isojakokarttaan Jokioisen kylätontti on merkitty valkoisena alueena.



Kuva 15. 1600-luvun maakirjakartan (Streng 1635) mukaan aseoitu kylätontti merkitty kartalle vihreällä rasterilla, isojakokartan (Florin 1773) mukaan aseoitu punaisella rasterilla.

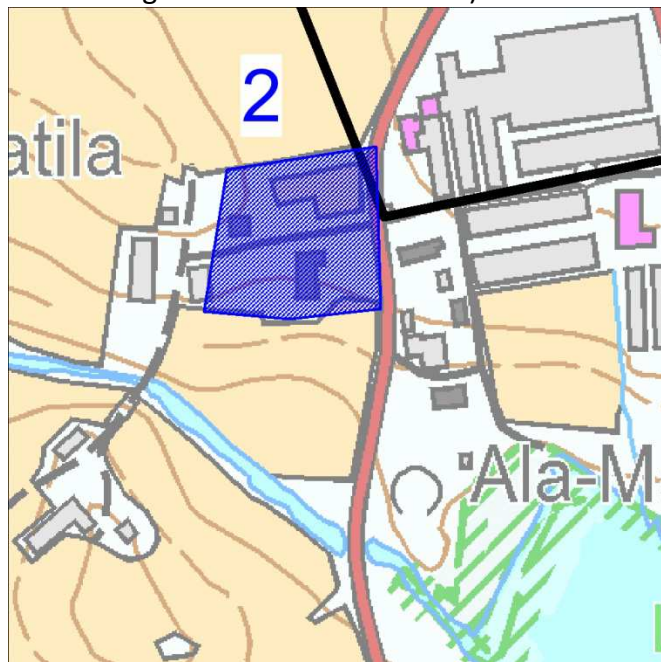


Kuva 16. Jokioisen (Jokiois) kylätontin vanhimman, 1600-luvun kartan mukaan asemoidun kylätontin itäosaa Katilan päärakennuksen itäpuolella. Historialliseen kylänpaikkaan liittyvien kulttuurikerrosten säilyminen alueella on mahdollista. Alue sijaitsee Herttualan osayleiskaavan rajauksen ulkopuolella. (Kangasala, Herttualan osayleiskaava-alueen ja Herttualantien asemakaava-alueen arkeologinen inventointi 2013: 3)





Kuva 17. Isojakokartan mukaan asemoidusta kylätontista osa sijaitsee Herttualan osayleiskaava-alueella. Paikalla on nykyään hiekkainen parkkipaikka, rakennus ja kasvihuone. Kangasala, Herttualan osayleiskaava-alueen ja Herttualantien asemakaava-alueen arkeologinen inventointi 2013: 4)



Kuva 18. Kylätontin vanhinta osaa ehdotetaan nk. muuksi kulttuuriympäristökohteeksi. Kaava-alueella sijaitseva kylätontin vanhin osa on tiealueella, jossa kulttuurikerrosten säilyminen ei ole todennäköistä.

# IRTOLÖYDÖT

## 3. EEROLA

Nimi:	Eerola
Kunta/kylä/tila	Kangasala/Herttuala/211-407-1-170
Laji:	irtolöytö
Ajoitus:	kivikautinen
tyyppi/tyypin tarkenne	löytöpaikat/ irtolöydöt
Rauhoitusluokka:	-
Lukumäärä:	1
P:	6816519
I:	344264
Z/m.mpy	87 - 90 m mpy
Koord.selite	Löytöpaikan koordinaatit.
Etäisyystieto	Kangasalan kirkosta 1,4 km eteläkaakkoon.
Peruskartta:	2141 02
Aiemmat tutkimukset:	Luho 1939 inventointi Nurminen 1993 inventointi
Aiemmat löydöt:	KM 11464
Löydöt:	Ei löytöjä.

**Kohteen kuvaus:** Kohde sijaitsee 1,4 km eteläkaakkoon Kangasalan kirkosta, vt 12:n (Lahdentie) eteläpuolella, pellolla, noin 500 m itää Kirkkojärvestä ja 500 m pohjoiseen Taivallamin rannasta. Paikalta on löydetty piinuolenkärki. Kärjen löysi maatalousharjoittelija Juhan Pälä vuonna 1945 Herttualan Eerolan talon vanhan riihen paikalta.

Vuoden 1993 inventoinnin aikaan löytöpaikka oli äestetty, mutta tarkastuksessa ei havaittu merkkejä kiinteästä muinaisjännöksestä. Nurmisen inventointikertomuksen koordinaatit viittaavat pohjoisempaan löytöpaikan sijaintiin kuin mitä hänen inventointinsa karttaliitteessä kuvataan.

**Havainnot 2013:** Irtolöytöpaikka tarkastettiin 10.6.2013. Oppaana paikalla oli Ilkka Salokangas Eerolan talosta. Hän näytti vanhan riihen sijaintipaikan, joka sijaitsee Nurmisen (1993) koordinaattien osoittamassa paikassa

Taivallammiin johtavan pienen joen etelärannalla (kuva 19). Löytöpaikalle kaivettiin muutamia koekuoppia (kuva 3 sivulla 4, koekuopat 3 ja 4), lisäksi asemakaavoitettavalle alueelle kaivettiin viisi muuta koekuoppaa. Koekuopista havaittiin, että löytöpaikan maannos oli savensekaista hiesua/hiekkaa. Löytöpaikalla tai sen läheisyydessä ei havaittu kiinteää muinaisjäännöstä.

**Luokitusehdotus ja perustelu:** Irtolöytö.

**Kartat:** Kartta 1

**Kuvat:** Kangasala, Herttualan osayleiskaava-alueen ja Herttulantien asemakaava-alueen arkeologinen inventointi 2013: 5



Kuva 19. Opas Ilkka Salokangas Herttulantien asemakaava-alueella koekuopan nro 6 vieressä. Nurmisen (1993) karttaliite osoittaa löytöpaikan tälle kohtaa, mutta koordinaatit viittaavat pohjoisemmaksi, lähemmäs jokea ja topografialtaan suotuisampaan kohtaan, jonne kaivettiin koekuopat 3 ja 4 (ks. kuva 3 sivulla 4). (Kangasala, Herttualan osayleiskaava-alueen ja Herttulantien asemakaava-alueen arkeologinen inventointi 2013: 5)

#### 4. TAIVALLAMMI

Nimi:	Taivallammi
Kunta/kylä/tila	Kangasala/Herttuala/211-407-5-274
Laji:	irtolöytö
Ajoitus:	kivikautinen
tyyppi/tyypin tarkenne	löytöpaikat/ irtolöydöt
Rauhoitusluokka:	-
Lukumäärä:	1
P:	6816134
I:	344180
Z/m.mpy	90 m mpy
Koord.selite	Löytöpaikan koordinaatit.
Etäisyystieto	Kangasalan kirkosta 1,8 km eteläkaakkoon.
Peruskartta:	2141 02
Aiemmat tutkimukset:	Ei aiempia tutkimuksia.
Aiemmat löydöt:	Ei aiempia löytöjä
Löydöt:	KM 39497:1 (kvartsi-iskos)

**Kohteen kuvaus:** Kohde sijaitsee 1,8 km eteläkaakkoon Kangasalan kirkosta, vt 12:n (Lahdentie) eteläpuolella, pellolla, noin 650 m itää Kirkkojärvestä ja 250 m pohjoiseen Taivallammin rannasta. Paikalta löydettiin yksittäinen kvartsi-iskos vuoden 2013 inventoinnin yhteydessä.

**Havainnot 2013:** Kohde tarkastettiin 10.6.2013. Löytöpaikka, Taivallammiin johtavan pienen joen luoteisrannalla sijaitseva kumpare, kasvoi inventoinnin aikaan lyhyttä orasta (kuva 20). Alue pintapoimittiin huolellisesti ja havaintomahdollisuudet olivat hyvät. Topografialtaan löytöpaikka on otollinen kivikautista asutusta ajatellen, mutta merkkejä kiinteästä muinaisjännöksestä ei havaittu. Mahdollisesti pienialainen asuinpaikka on todennäköisesti tuhoutunut pellonraivauksen ja –muokkauksen yhteydessä.

**Luokitusehdotus ja perustelu:** Irtolöytö.

**Kartat:** Kartta 1

**Kuvat:** Kangasala, Herttualan osayleiskaava-alueen ja Herttualantien asemakaava-alueen arkeologinen inventointi 2013: 6



Kuva 20. Kuva löytöpaikalta kohti Taivallammiin virtaavaa jokea ja länttä. (Kangasala, Herttualan osayleiskaava-alueen ja Herttualantien asemakaava-alueen arkeologinen inventointi 2013: 6)

## 5. LAUVALA

Nimi:	Lauvala
Kunta/kylä/tila	Kangasala/Herttuala/211-407-3-115
Laji:	irtolöytö
Ajoitus:	rautakautinen
tyyppi/tyypin tarkenne	löytöpaikat/ irtolöydöt
Rauhoitusluokka:	-
Lukumäärä:	1
P:	6817001
I:	344374
Z/m.mpy	n. 90 m mpy
Koord.selite	Löytöpaikan koordinaatit.
Etäisyystieto	Kangasalan kirkosta 1 km kaakkoon.
Peruskartta:	2141 02
Aiemmat tutkimukset:	Ei aiempia tutkimuksia.
Aiemmat löydöt:	Lehväkoristeinen tasavarsisolki (ei vielä KM-numeroa)
Löydöt:	Ei löytöjä.

**Kohteen kuvaus:** Kohde sijaitsee 1 km kaakkoon Kangasalan kirkosta, vt 12:n (Lahdentie) eteläpuolella, entisen Lauvalan tilakeskuksen luoteispuolella. Metsäisen Lauvalan pihapiirin ja pellon yhtymäkohdasta ojasta on löydetty kesäkuussa 2013 viikinkiaikainen lehväkoristeinen tasavarsisolki (kuva 21) metallinpaljastinharrastuksen yhteydessä. Solki löydettiin noin 15 cm syvyydestä, maannos löytökohdassa oli savea/hiekkaa. Esine on toimitettu löytäjän (metallinpaljastinharrastaja) toimesta Pirkanmaan maakuntamuseoon. Löydöllä ei vielä inventointiraportin kirjoittamisen aikaan ollut KM-numeroa.

**Havainnot 2013:** Kohde tarkastettiin 12.7.2013. Tasavarsisoljen löytötiedoissa kerrotaan, että solki löydettiin ojasta Lauvalan navetan takaa. Löytöajankohtana Lauvalan tilan vanhat rakennukset oli kuitenkin jo purettu, ja löytäjä tarkoittanee navetalla paikalle rakennettua uutta tallirakennusta. Löytöpaikka sijaitsee Lauvalan entisen tilakeskuksen pihapiirin luoteispuolella, metsäisen pihan ja pellon rajalla. Kohdalla kulkee matala oja, josta löytö on tehty (kuva 22).

Pihapiirin lounaispäädyssä oli vielä jäljellä kasa peruskiviä, jotka lienevät peräisin jostakin Lauvalan vanhoista rakennuksista. Kivet eivät olleet enää tarkastusajankohtana paikoillaan. Lauvalan alueelle on rakennettu suuri tallirakennus ja asuinrakennus, lisäksi rakenteilla on ainakin todennäköisesti maneesi, jonka perustukset olivat jo valmiit (kuva 23). Suuri osa pihapiiriä oli tarkastushetkellä kivimurskeella päällystettyä pysäköintialuetta, jolla sijaitsee rakennustyömaahan kuuluvia koneita ja rakennusmateriaalia. Alueelle oli kaivettu maahan putkia noin 0,5 – 1 m syvyyteen, ja osa kaivannoista oli vielä avoinna niin, että niiden profiileja voitiin havainnoida. Maakerroksen pinta on kuorittu noin 5 – 30 cm syvyydeltä kauttaaltaan suurelta osin tilakeskuksen aluetta, ja paikalle ajettiin tarkastushetkellä parhaillaan ruokamultaa (kuva 24). Tarkastuksen yhteydessä havainnoitiin kuorittua maanpintaa, mutta mitään kiinteään muinaisjäännökseen viittaavaa ei havaittu.

Itse irtolöytöpaikka ja sen lähistö tutkittiin huolellisesti silmämääräisesti ja löytöpaikalle/ sen läheisyyteen kaivettiin kaksi koekuoppaa (kuva 25). Koekuopissa (koekuopat 14 ja 15) ei kuitenkaan havaittu mitään kiinteään muinaisjäännökseen viittaavaa.

Topografisesti löytöpaikka sijaitsee mielenkiintoisella alueella Kirkkojärven länsirannalla, korkeudella 90 m mpy. Maannos Lauvalan vanhan tilakeskuksen alueella on osin muuta ympäröivää aluetta karkearakeisempaa hietaa. Ympäröivät pellot ja osa tilakeskuksen aluetta sijaitsevat savimaalla. Löytö tehtiin savensekaisesta hiekkamaasta tilakeskuksen luoteispuolelta, jossa maasto viettää kohti luodetta ja Kirkkojärveä. On todennäköistä, että löytö on peräisin ylempää Lauvalan tilan alueella aikanaan sijainneesta muinaisjäännöksestä. Historiallisen ajan ihmistoiminta on sekoittanut maannoksia jo aikanaan melkoisesti. Jos alueella on joskus sijainnut kiinteä muinaisjäännös, lienee viimeistään Lauvalan alueella tapahtunut viimeaikainen rakennustoiminta tuhonnut mahdolliset kulttuurikerrokset lopullisesti.

**Luokitusehdotus ja perustelu:** Irtolöytö.

**Kartat:** Kartta 1

**Kuvat:** Kangasala, Herttualan osayleiskaava-alueen ja Herttualantien asemakaava-alueen arkeologinen inventointi 2013: 7-10.



Kuva 21. Lauvalasta löydetty viikinkiaikainen lehväkoristeinen tasavarsisolki. (Kangasala, Herttualan osayleiskaava-alueen ja Herttualantien asemakaava-alueen arkeologinen inventointi 2013: 7)



Kuva 22. Tasavarsisoljen löytöpaikka on kuvassa näkyvien koivujen juuressa oleva oja. (Kangasala, Herttualan osayleiskaava-alueen ja Herttualantien asemakaava-alueen arkeologinen inventointi 2013: 8)





Kuva 23. Lauvalaan rakennettu talli ja todennäköisesti maneesin perustus (kuvassa oikealla). (Kangasala, Herttualan osayleiskaava-alueen ja Herttualantien asemakaava-alueen arkeologinen inventointi 2013: 9)



Kuva 24. Yleiskuvaa Lauvalan alueesta. (Kangasala, Herttualan osayleiskaava-alueen ja Herttualantien asemakaava-alueen arkeologinen inventointi 2013: 10)



Kuva 25. Lauvalan löytöpaikka merkitty karttaan vihreällä pallolla, koekuopat 14 ja 15 aniliineilla neliöillä.

LIITE 1. DIGITAALIKUVALUETTELO

KANGASALA

HERTTUALAN OSAYLEISKAAVA-ALUEEN JA HERTTUALANTIEN ASEMAKAAVA-ALUEEN ARKEOLOGINEN  
INVENTOINTI 2013

Kuvannut Kirsi Luoto 2013

Kuvat on talletettu Kulttuuriympäristöpalvelut Heiskanen & Luoto Oy:n arkistoon Tampereella.

Nro	Aihe	Kuvattu suunnasta	Pvm
1	Kohde 1. Herttualan (Herttula) yhä asuttu kylätontti	luode	7.6.
2	Herttualan (Herttula) kylätontin luoteisinta osaa.	luode	7.6.
3	Jokioisen (Jokiois) kylätonttia Tiihalantien länsipuolella.	koillinen	7.6.
4	Jokioisen (Jokiois) kylän isojakokartan mukaan asemoidun alueen kaava-alueella sijaitseva osa.	etelä	7.6.
5	Eerolan irtolöytöpaikan läheisyyteen kaivettu koekuoppa 6. länsi		10.6.
6	Kuva Taivallammin löytöpaikalta kohti koillista.	lounas	10.6.
7	Kuva Lauvalasta löydetystä tasavarsisoljesta.	-	12.7.
8	Lauvalan löytöpaikka.	koillinen	12.7.
9	Lauvalan löytöpaikkaa.	kaakko	12.7.
10	Lauvalan löytöpaikkaa.	koillinen	12.7.

## LIITE 2. KUVAUKSET KOEKUOPPIEN MAANNOKSISTA

Koekuopat olivat kooltaan noin 40 x 40 cm ja ne kaivettiin puhtaaseen pohjamaahan saakka.

### HERTTUALANTIEN ASEMAKAAVA-ALUE:

#### KOEKUOPPA 1

0 – 5 cm turve  
5 – 35 ruskea hiesu  
35 – 40 harmaa hiesusavi

#### KOEKUOPPA 2

0 – 6 cm turve  
6 – 45 ruskea hiesu  
45 – 50 harmaa hiesusavi

#### KOEKUOPPA 3

0 – 5 cm turve  
5 – 55 ruskea hieta  
55 – 60 vaalea hiesu

#### KOEKUOPPA 4

0 – 5 cm turve  
5 – 30 ruskea hiesu  
30 – 40 harmaa hiesusavi

#### KOEKUOPPA 5

0 – 6 cm turve  
6 – 35 harmaa hiesusavi

#### KOEKUOPPA 6

0 – 4 cm turve  
4 – 35 harmaa hiesusavi

#### KOEKUOPPA 7

0 – 4 cm turve  
4 – 30 ruskea hiesu  
30 – 39 harmaa hiesusavi

### TAIVALLAMMIIN LASKEVAAN OJAAN VIETTÄVÄ LOIVA RINNE:

#### KOEKUOPPA 8

0 – 5 cm turve  
5 – 30 ruskea hiesu  
30 – 40 savi

KOEKUOPPA 9

0 – 5 cm turve

5 – 30 harmaanruskearuskea hiesu

30 – 40 savi

KOEKUOPPA 10

0 – 5 cm turve

5 – 30 harmaanruskea hiesu

30 – 40 savi

KOEKUOPPA 11

0 – 6 cm turve

6 – 30 harmaanruskea hiesu

30 – 35 savi

HERTTUALA – JOKIOINEN TIELINJAUS INVENTOINTIALUEEN ITÄOSASSA:

KOEKUOPPA 12

0 – 30 peltomulta

30 – 35 hiesusasavi

KOEKUOPPA 13

0 - 35 peltomulta

35 – 40 harmaa hiesusavi

LAUVALAN IRTOLÖYTÖPAIKALLE TEHDYT KOEKUOPAT:

KOEKUOPPA 14

0 – 8 cm turve

8 – 30 savensekainen multa

30 – 40 savi

KOEKUOPPA 15

0 – 7 cm turve

7 – 40 cm savensekainen multa


40 – 50 cm savi


KANGASALA  
HERTTUALAN OSAYLEISKAAVA-  
ALUEEN JA HERTTUALANTIEN  
ASEMAKAAVA-ALUEEN ARKEO-  
LOGINEN INVENTOINTI 2013

KARTTA 1. Kohteiden sijainti.

MK 1: 7500

piirt. Kirsi Luoto

 Herttualan osayleiskaava-alueen raja

 Herttualantien asemakaava-alueen raja

 muu kulttuuriperintökohde

 irtolöytö

KOhteet:

1. Herttuala (Herttula)
2. Jokioinen (Jokiois)
3. Eerola
4. Taivallampi
5. Lauvala

