

OULU HIIDENVAARA 2

Tarkastus 28.6.2012



Kierikkikeskuksen yleisökaivauksella vuonna 2012 työskennelleitä britannialaisia arkeologian opiskelijoita kivikautisella asuinpaikalla Oulu Hiidenvaara 2. Takana vasemmalta oikealle Tomas Joseph, Victoria Reid, Mae Jenner, James Higgin, Evelyn Stevenson ja Chloë Percival. Edessä Thomas Whitfield asuinpaikan halki kulkevalta metsätieltä löytämänsä sädekiviliuskeisen tasataltan terätkatkelman (KM 39674) kanssa. Kuvattu luoteesta, kuvaaja Sami Viljanmaa.

Kierikkikeskus

Sami Viljanmaa & Thomas Whitfield

OULU



84010021 OULU HIIDENVAARA 2

KOHTEEN PERUSTIEDOT:

Muinaisjäännostyyppi: asuinpaikat
Ajoitus: kivikausi
Rauhoitusluokka: II
Peruskartta: 3511 08 KOTAJÄRVI
Koordinaatit: P 7238700 / I 3445340 (YKJ), Z 57,50 – 60,00 m mpy
Etäisyystieto: 23 km Haukiputaan kirkosta itäkoilliseen päin

KOHDEKUVAUS:

Kohde on kivikautinen asuinpaikka, joka on aiemmin tunnettu nimellä Hiidenvaara SE. Asuinpaikka sijaitsee Kiimingin ja Yli-lin välisen tien itäpuolella, hiekkaterasseilla Hiidenvaaran itä- ja kaakkoisreunoilla. Kohteen alueella on pyöreitä asumuspainanteita kahtena laajana ryhmänä. Asuinpaikka on hyvin laaja-alainen; sen eteläisimmän ja pohjoisimman tiedossa olevan painanteen väli on noin 900 m. Painanteiden halkaisijat vaihtelevat välillä 8 m – 10 m, ja osaa niistä ympäröi loivapiirteinen maavalli. Eteläisempi painannealue sijaitsee itään suuntautuvalla hiekkakankaalla, ja sen alueella on 39 asumuspainannetta. Muutamia alueen painanteista on tulkittu luontaisiksi lähdekuopiksi. Myös tästä etelään päin, suon länsirannan tuntumassa, sijaitsee muutamia painanteita, pienempiä kuopanteita sekä pintalöytöjä. Kaikkiaan eteläisen painannealueen pituus pohjois-eteläsuuntaisesti on noin puoli kilometriä. Toinen painannealue sijaitsee eteläisemmästä alueesta noin 200 m pohjoiseen päin, lounaan suunnalta suohon pistävän matalan niemekkeen kohdalla. Tällä alueella on havaittu ainakin kuusi asumuspainannetta, jotka sijaitsevat joko niemekkeessä tai sen lounaispuolitse kulkevan hiekkapohjaisen metsätien molemmin puolin, noin kaksi metriä niemekkeen alavinta osaa ylempänä. Tälläkin alueella on havaittu asuinpaikan merkkeinä kvartsi-iskoksia painanteiden ulkopuolella. Näiden kahden painannealueen välillä, suon reunan suuntaisesti, sijaitsee kapea ja alava, melko tasainen ja maaperältään hiekkainen vyöhyke, jonka on tulkittu olevan mahdollisesti asuinpaikkaterassia. Kvartsi-iskoksia on havaittu myös pohjoisemmasta painannealueesta noin 200 m luoteeseen päin, metsätien ja suon välisellä loivasti laskevalla kankaalla. Edelleen lounaaseen on havaittu erillinen asumuspainanne Hiidenvaaran lounaisrinteen ja suon välissä (Hiidenvaara 3).

TARKASTUSKERTOMUS:

Kohde tarkastettiin Kierikkikeskuksen yleisökaivauksilla työskennelleille britannialaisille arkeologian opiskelijoille järjestetyn muinaisjäännostekursion yhteydessä. Pääpiirteisesti asuinpaikan todettiin olevan ennallaan. Tarkastuksen aikana tehtiin kuitenkin muutamia kohteen tietoja täydentäviä havaintoja.

Metsäautotien risteyksessä asuinpaikan eteläisen asumuspainannealueen pohjoisosassa, kohdassa X 7238717 / Y 3445345, havaittiin sekoittuneessa hiekkassa asbestisekoitteisia saviastian kappaleita halkaisijaltaan noin kaksimetrisellä alueella. Kappaleet vaikuttivat tyypiltään lähinnä Pöljän keramiikalta. Ne olivat ohuita, täysin koristelemattomia, ja asbestikuituja oli savimassan seassa runsaasti. Yhteensä kappaleita havaittiin noin kymmenen, ja niistä kookkaimman halkaisija oli noin neljä senttimetriä. Niitä ei kuitenkaan kerätty talteen, ja maaperään paikalla ei kajottu.

Eteläisen asumuspainannealueen itäosaan johtavan metsäautotien kuluneelta pinnalta, asuinpaikan eteläosan itäpuolella sijaitsevan märän suojuotin pohjoispään luoteispuolelta, kohdasta X 7238769 / Y 3445557, löydettiin sädekiviliuskeesta valmistetun tasataltan teräkatkelma, joka poimittiin talteen. Taltan terä on ollut huolellisesti hiottu, ja sen löytäjä oli BA Thomas Whitfield. Katkelman löytöpaikalta muutamia kymmeniä metrejä koilliseen päin todettiin, että samainen metsätie leikkaa kolmihuoneisen, olemukseltaan lähinnä rivitalomaisen asumuksen jäännöksen itäisintä huonetta, ja kyseisellä paikalla on tien pinnalla näkyvillä runsaasti kvartsi-iskoksia.

Asuinpaikan aluerajauksen koillispuolella oli ilmeisesti vuonna 2011 kaadettu metsää, minkä jälkeen aluetta oli kevyesti äestetty. Hakkuuaukealla havainnoitiin äestysurien rikkomaa maanpintaa noin puolen tunnin ajan, mutta selviä jälkiä kiinteän muinaisjäännöksen olemassaolosta ei alueella havaittu. Yksittäisiä kvartsi-iskoksia huomattiin äestysurissa muutamia. Kyseisen alueen käyttö Hiidenvaara 2:n asutuksen aikana vaikuttaa olleen kohtalaisen vähäistä.

Kohde tarkastettu: 28.6.2012

Aiemmat tutkimukset:	Markku Mäki vuoti	inventointi	1993
	Pentti Koivunen	kartoitus	1997
	Mika Sarkkinen	tarkastus	2004
	Kaarlo Katiskoski	tarkastus	2007

Löydöt: KM 39674 Tasataltan teräkatkelma

Kuvat: Tarkastuskertomuksen kansikuva sekä kuvaliitteen kuvat 1 ja 2.

Kartta: Ote peruskartasta 3511 08
KOTAJÄRVI, 1: 20 000



Kuva 1. Thomas Whitfield tasataltan teräkatkelman löytöpaikalla. Löytö on kuvassa paikoillaan löytäjensä oikean käden edessä. Taustalla näkyy asuinpaikan eteläosan itäpuoleista märkää suojuottia. Kuvattu luoteesta, kuvaaja Sami Viljanmaa.



Kuva 2. Löytökuvaa. Tasataltan teräkatkelma KM 39674. Kuvaaja: Sami Viljanmaa.

OULU HIIDENVAARA 2

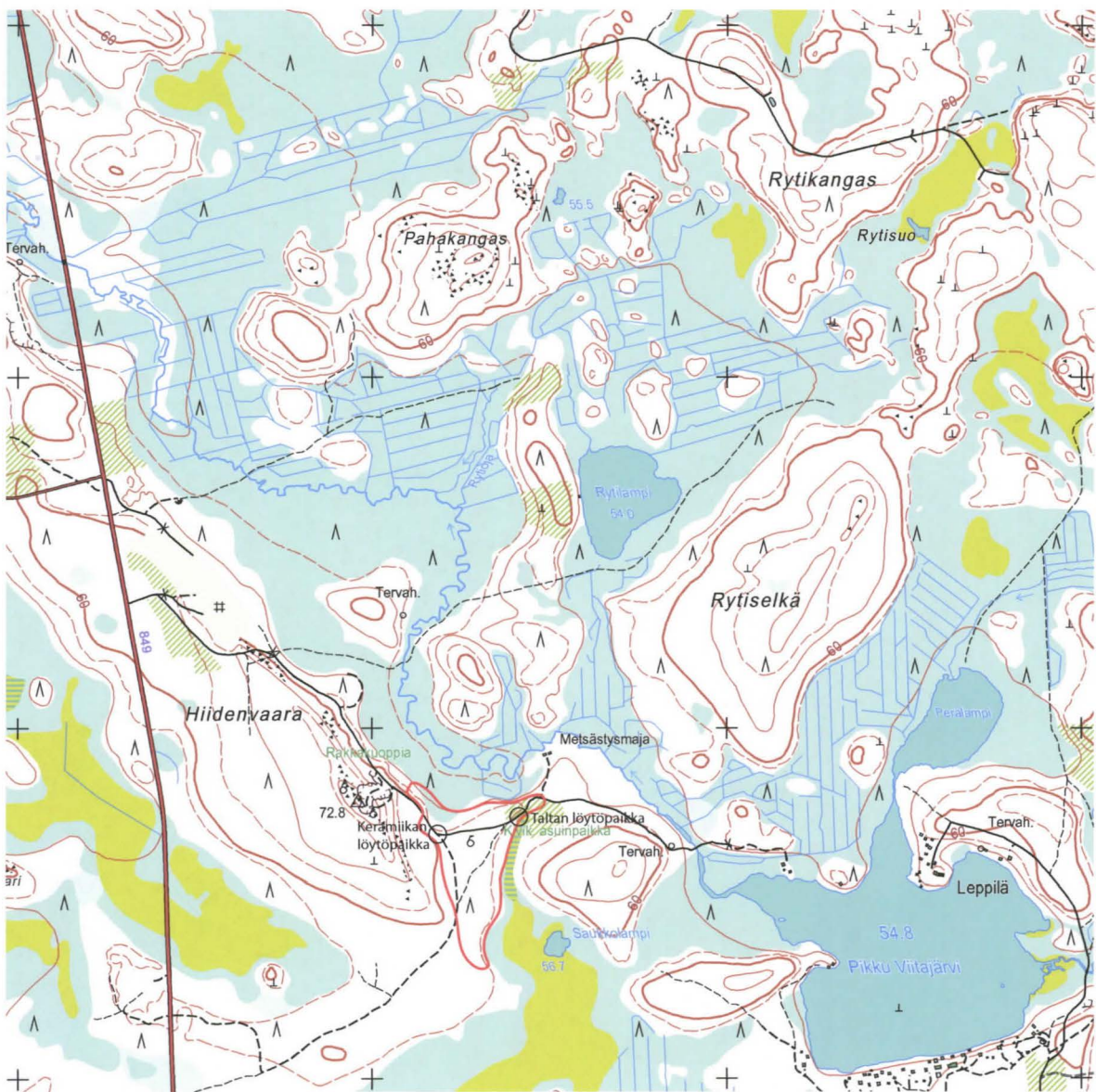
Kivikautinen asuinpaikka

PK 3511 08 KOTAJÄRVI, 1: 20 000

P 7238700 / I 3445340 (YKJ)

Z 57,50 – 60,00 m mpy

Karttaotteeseen ovat merkittyinä asuinpaikan Oulu Hiidenvaara 2 eteläisemmän asumuspainanneryhmän aluerajaus sekä tasataltan teräkatkelman ja keramiikan löytöpaikat.



S. Viljanmaa & T. Whitfield, asuinpaikan Oulu Hiidenvaara 2 tarkastus 28.6.2012.