

KOPIO

Hanke- & m.j.-velki ok

Arkeologiset kaivaukset
Lappeenrannan Linnoituksen
Rakennus 1A:ssa
19.6.-21.5.2008

5

Jukka Luoto

SISÄLLYSLUETTELO

Arkistotiedot.....	2
Abstrakti.....	3
1. Johdanto	4
2. Lappeenrannan kaupungin, linnoituksen ja rakennus 1A:n historia.....	4
2.1 Kaupungin synty markkinapaikalle	4
2.2 Suuri Pohjan sota ja isoviha.....	5
2.3 Ruotsalaisten linnoitustoimet Lappeenrannassa	5
2.4 Vuoden 1741 sota ja Pikkuviha	6
2.5 Venäläisten linnoitustoimet Lappeenrannassa	6
2.6 Kustaan sota	7
2.7 Lappeenrannan uudelleen rakentaminen.....	7
2.8 Rakennus 1A	8
3. Löydöt	9
4. Tutkimusalue ja mittaukset	9
5. Huoneiden nimeäminen	9
6. Kahden koekuopan tutkimukset.....	10
7. Yhteenveto kaivausten tuloksista.....	11

Lähdekirjat
Muut lähteet

LIITTEET

- Liite 1 Valokuvaluettelo**
- Liite 2 Koekuoppa II:n valokuvat**
- Liite 3 Koekuoppa I:n valokuvat**
- Liite 4 Karttaluettelo**
- Liite 5 Mittauksissa käytetyn korkopultin sijainti**
- Liite 6 Rakennus 1A:n ympäristö**
- Liite 7 Rakennus 1A:n huoneiden numerot**
- Liite 8 Piirretyt kartat**
- Liite 9 Löytöluettelo**

Arkistotiedot

Historiallisen asuinpaikan kaivaus 19.5–21.5.2008

Kunta: Lappeenranta
Kylä: Linnoitus
Kohde: Rakennus 1A

Maanomistaja: Lappeenrannan kaupunki

Peruskarttalehti: 3134 07 Linnoitus
Yhtenäiskoordinaatit kohteen keskeltä: P= 6773 65; i= 3563 96; z= 90

Vuoden 2008 löydöt: KM 2009003: 1- 22 (diar. 12.1.2009)

Digikuvat 125961 : 1-11

Kertomuksen alkuperäiskappale: Etelä-Karjalan Museo

Kertomukseen liittyvät kuvatiedostot: Etelä-Karjalan Museo, ks. liitteet 2 ja 3.

Kertomukseen liittyvät kartat: ks. liitteet 4-8.

Abstrakti

LAPPEENRANTA LINNOITUS RAKENNUS 1A

Pk. 313407

p=6773 65; i=3563 96; z= 90

Historiallisen ajan rakennuksen sisäosien kaivaus.

Kaivausten johtaja: amanuenssi Jukka Luoto

Etelä-Karjalan museo järjesti kesäkuussa 2007 Lappeenrannan Linnoituksessa sijaitsevan rakennuksen 1A lattiarakenteiden alta paljastuneiden, rakennuksen 1A varhaisten rakennusvaiheiden ja sitäkin vanhempien rakenteiden arkeologisen tutkimuksen ja dokumentoinnin. Työn rahoitti Lappeenrannan kaupunki ja se liittyi hankkeeseen, jonka tarkoituksena oli muuttaa tyhjillään ollut rakennus 1A ratsuväkimuseon uusiksi tiloiksi entisten käytyä ahtaiksi. Kaivausten johtajana toimi amanuenssi Jukka Luoto. Työryhmään kuuluivat lisäksi Nina Vitikainen ja Jasse Tiilikkala. Vuoden 2008 toukokuussa suoritettiin rakennus 1A:ssa lisätutkimuksia saman työryhmän voimin.

Rakennuksen 1A peruskorjaukseen liittyneiden purkutöiden aikana ja lattiarakenteiden poistamisen yhteydessä niiden alta paljastui rakennuksen 1A:n varhaisiin rakennusvaiheisiin liittyneitä rakenteita ja kulttuurimaakerrostumia, sekä tätäkin rakennusvaihetta vanhempia rakenteita. Vuoden 2007 työrupeaman tavoitteena oli dokumentoida purku- ja rakennustöiden yhteydessä paljastuneita rakenteita sekä rakennuksen sisä- että ulkopuolella. Lisäksi tarkoituksena oli tutkia 1A:ta vanhempia kerrostumia kaivamalla koekuoppia, joista ensimmäinen kaivettiin huoneeseen 2. Kaksi muuta koekuoppaa kaivettiin rakennuksen pohjois- ja luoteispuolille. Projektiin liittyi myös metallipaljastimella suoritettuja tutkimuksia, jotka suoritti arkeologian harrastaja Yrjö Hakkarainen. Huoneeseen 2 kaivetun koekuopan perusteella kulttuurikerros näyttäisi jatkuvan rakennuksen maapohjan pintatasosta noin 30 cm:n syvyyteen.

Vuoden 2008 jatkotutkimuksissa laajennettiin huoneeseen 2 edellisenä vuonna kaivettua koekuoppaa ja kaivettiin uusi koekuoppa samassa huoneessa sijaitsevaan rakennus 1A:ta vanhempaan rakenteeseen.

Löydöt KM 2009003:1 – 22

Valokuvien päänumero muskettiin: 125961

Ajoitus: historiallinen aika

Tutkitun alueen laajuus: 4 m²

Kenttätyöaika: 19–21.5.2008

Tutkimuskustannukset: €

Tutkimusraportti: Jukka Luoto

1. Johdanto

Keväällä 2007 suoritettiin Lappeenrannan Linnoituksen rakennus 1A:ssa purkutöitä. Nämä liittyivät rakennushankkeeseen, jonka tarkoituksena oli muuttaa tyhjillään olleen rakennuksen käyttötarkoitusta ratsuväkimuseoksi nykyisen, Linnoituksen eteläpäässä sijaitsevan rakennuksen käytyä pieneksi. Rakennuksen lattioiden purkutyön yhteydessä paljastui sekä rakennuksen 1A varhaisia, alkuperäisiä rakenteita että 1A:ta vanhempia rakenteita. Erityisesti näiden 1A:ta vanhempien rakenteiden vuoksi katsottiin arkeologinen tutkimus tarpeelliseksi.

Pyrkimyksenä oli suorittaa rakennuksen sisältä löytyneitten 1A:n varhaisten ja sitäkin vanhempien rakenteiden dokumentointi valokuvaamalla ja piirtämällä, sekä tutkia koekuopan avulla kulttuurikerroksen syvyys. Huoneeseen 2 käsin kaivauslastaa apuna käyttäen kaivetun koekuoppa I:n perusteella kulttuurikerros näyttäisi jatkuvan rakennuksen maapohjan pintatasosta noin 30 cm:n syvyyteen.

Keväällä 2008 työryhmä palasi kolmeksi päiväksi rakennus 1A:n huoneeseen 2. Tällä kertaa kaivettiin kokonaan uusi koekuoppa II ja laajennettiin edellisvuonna kaivettua koekuoppa I:tä. Nämä kaivaukset liittyivät uuden ratsuväkimuseon suunnitelmiin, joihin sisällytettiin ajatus eräänlaisesta lattialuukusta tai pleksilasista aukosta lattiassa, jonka kautta museokävijät saattaisivat katsella rakennuksen vanhoja rakenteita.

Kaivausten johtajana toimi vuoden 2008 kaivauksissa, kuten edellisenäkin vuonna amanuenssi Jukka Luoto, Etelä-Karjalan museosta ja arkeologian opiskelijat Nina Vitikainen ja Jasse Tiilikkala jatkoivat tehtävissään piirtäjänä ja tutkimusapulaisena.

2. Lappeenrannan kaupungin, linnoituksen ja rakennus 1A:n historia

2.1 Kaupungin synty markkinapaikalle

Lappeen eli Lapveden markkinapaikka sijoittui Saimaan eteläiseen pohjukkaan, josta sokkeloinen järvijärjestelmä ylsi lähes kaikkialle ylämaahan, länteen, ylösluoteeseen, pohjoiseen ja koilliseen. Myös eteläistä suuntaa on voitu jossain määrin käyttää vesiteitse kulkemiseen. Lapveden markkinoiden suuret väenpaljoudet ja suurten tavaramäärien kuljettaminen ei ilman luonnon suomia vesireittejä olisi ollut mahdollisia ja sen liikenteelliset avut tekivät siitä markkinapaikan (Toivanen 1979:50). Tosin Lapveden markkinapaikka sijaitsee jo vanhastaan vilkkaasti käytetyn Viipurin ja Hämeenlinnan välisen maantien varrella, mutta vesiteiden käyttö muodostui talonpoikien kaupankäynnissä tärkeimmäksi kulkutavaksi. (Toivanen 1979: 46.)

Vuoden 1660 valtiopäivillä silloin jo perustetun Lappeenrannan kaupungin valtiopäivämies, pormestari Jochim Lenter toteaa Pietari Brahen antaneen Lappeenrannalle kaupunkioikeudet 1649. Lappeenrannan asemakaavaa ei ole päivätty, mutta vuonna 1652 viitattiin jo laadittuihin piirustuksiin, jonka mukaisesti asukkaat olivat jo ennättäneet asettua kaupunkiin asumaan. (Toivanen 1979: 57.) Vuoden 1652 valtiopäiville jätettiin kuningatar Kristiinalle osoitettu 11-kohtainen anomus, josta käy ilmi, että ennen kaupungin perustamista Lapveden alueella on jo sijainnut asutusta rannan tuntumassa sijainneella alueella kaupungin mäen läheisyydessä.

Anomuksessa lappeenrantalaiset valittavatkin tämän varhaisemman asutuksen häiritsevää sijaintia, täytyihän heidän itsensä rakentaa kaupunkinsa piirustusten mukaisesti kivi- ja hiekkamäelle, joka hankaloitti elämää mm. veden ja laidunmaitten puutteen muodossa, aiemman asutuksen vallattua edellä mainittujen seikkojen kannalta optimaalisemmat alueet. (Toivanen 1979:57 – 59.)

Tämän uuden kaupungin edustalla sijainneen vanhemman asutuksen muodostivat viipurilaiset kauppiat, jotka olivat asuttaneet aluetta jo ainakin vuodesta 1542. Tuo vuosi mainitaan Kustaa Vaasan privilegikirjeessä, joka koskee Viipurin vapaamarkkinoita, jotka olivat maaseudulle myönnettyjä, kruunun valvomia poikkeuksia muutoin yksinomaan kaupungeille varatusta kaupankäynnistä. Ennen 1600-luvun kaupunkiohjelman toteuttamista Viipuri oli Itä-Suomen ainoa kauppakaupunki, joten sen piirissä pidetyt vapaamarkkinat olivat Viipurin kaupungin valvonnassa. (Toivanen 1979: 41 – 42.) Vuoden 1665 vaiheilla Lappeenrannan väestö on ollut runsaat 500 henkeä (Toivanen 1979:122.)

2.2 Suuri Pohjan sota ja isoviha

1600-luvun viimeisellä vuosikymmenellä kansainvälis-poliittinen tilanne kiristyi ja Tanska ja Puola liittoutuivat Ruotsia vastaan. Vuonna 1699 Venäjä yhtyi liittoumaan päästäkseen Itämerelle ja saadakseen Baltian haltuunsa. Seuraavana vuonna syttyi ns. Suuri Pohjan sota, jonka kuluessa Ruotsin kuningas pakotti Tanskan pikarauhaan ja löi sen jälkeen Pietari Suuren armeijan Narvan taistelussa. Voiton sokaisema kuningas veti pääjoukkonsa alueelta ja jätti rajalle Käkisalmen läänin ja Inkerinmaalle vain heikkoja voimia, jotka eivät kestäneet venäläisten vuonna 1702 aloittamaa hyökkäystä. (Vuorinen 1991: 34.)

Kaakkoinen Suomi joutui näin sotatoimialueeksi. Sotatoimet etenivät kuitenkin verkkaisesti ja venäläiset ilmestyivät piirittämään Viipuria vasta vuoden 1706 syksyllä. Piiritystä kesti vain kaksi viikkoa, jonka jälkeen piirittäjät vetäytyivät Viipurin alueelta. Kaarle XII oli siirtänyt operaationsa Etelä-Venäjälle tarkoituksenaan tuhota lopullisesti vihollisen sotavoima. Hän kärsi kuitenkin murskatappion vuonna 1709 Pultavassa, johon päättyi Ruotsin suurvalta-aika. Venäläiset ilmestyivät uudelleen piirittämään kaupunkia ja Viipuri antautui 1710. Elokuussa 1721 solmittiin Uudenkaupungin rauha ja Itäraja asetettiin suunnilleen siihen, missä se on tänäänkin. Viipuri jäi rajan taakse ja Lappeenrannasta tuli raja kaupunki, jonka strateginen merkitys kasvoi. (Vuorinen 1991: 34–35.)

2.3 Ruotsalaisten linnoitustoimet Lappeenrannassa

1600-luvun puolivälin jälkeen alkaneet levottomuudet itärajan tuntumassa johtivat siihen, että Ruotsin puolustuksen johto piti tarpeellisenä laatia puolustussuunnitelma, jonka Saimaan keskukseksi valittiin Lappeenranta. Olennaista Lappeenrannan asemakaavan ja kaupunkikuvan kehitykselle Isovihan jälkeen oli kaupungin linnoittaminen. Yksi merkittävimmistä asemakaavaan vaikuttaneista seikoista oli sotilaallisuuden korostuminen. Sotilaallisuuden voimakas vaikutus ruotsalaiseen yhteiskuntaan ulottui itärajalla sijaitsevaan Lappeenrantaankin. (Immonen 1991: 50; Toivanen 1979: 353, 355.)

Niinpä välittömästi rauhan teon jälkeen Axel von Löwen, joka oli Ruotsin sen ajan huomattavin linnoitusten suunnittelija, laati puolustussuunnitelman (Toivanen 1979: 353, 355). Linnoitustöihin ryhdyttiin vuodesta 1722 lähtien (Toivanen 1979:360; C. J. Gardberg 1991: 39–40). Sen

lähtökotana oli rintamalinja, jonka pääkeskuksina olivat Hamina, Lappeenranta ja Olavinlinna. Näistä Hamina sai merkittävimmän roolin, sillä rannikon linnoituskaupunkina siitä kaavailtiin menetety Viipurin korvaajaa. Aluksi linnoitustöihin ryhdyttiin tarmokkaasti, mutta jo vuonna 1728 oli työt mm. Lappeenrannan kohdalla lopetettava varojen puuttuessa. (C. J. Gardberg 1991: 39–40; Toivanen 1991: 59.)

Lappeenrannan varhaisin säilynyt Isonvihan jälkeinen linnoitussuunnitelma ja asemakaava kaupunkiasutusta varten on everstiluutnantti Faberin ja konduktööri C. J. Cedersparren allekirjoittama todennäköisesti kesällä 1922, jolloin linnoitustöihin valmistauduttiin. (Toivanen 1991: 59.) Tämä linnoitus- ja asemakaavasunnitelma on Haminan asemakaavan ohella Suomen Ison- ja Pikkuvihan kaavoituksessa poikkeuksellinen. Kauden muiden suomalaisten kaupunkien kaavat seurasivat 1600-luvun ruotsalaista perinnettä, mutta Faberin ja Cedersparren suunnitelmaan liittyvässä asemakaavassa on jo piirteitä Pikkuvihan jälkeiselle kaudelle ominaisesta klassismin asemakaavatyypistä. Tämän kauden asemakaavoille olikin tyyppillistä kaupunkirakenteen vaihtelevuuden lisäksi korostaa kaupungin edustavuutta, jossa joidenkin katujen merkitystä painotettiin. (Immonen 1991: 47)

Rakennuskauden päätyttyä Lappeenrannan linnoitus oli vielä pahasti keskeneräinen, sillä Löwen totesi vuoden 1737 pääkatselmusmatkallaan linnoituksen olevan korjauksen tarpeessa. Lappeenrannan linnoitus kohentui kuitenkin hattujen noustua valtaan, sillä vuosina 1738 ja 1739 kunnostettiin surkeimpaan kuntoon rappeutuneita rakenteita. Hattupuolue oli valtaan noustuaan alkanut havittelemaan menetettyjen alueiden takaisin valtausta ja kostosotaa, jota varten jo vuodesta 1739 lähtien Lappeenrannan keskeneräiseen linnoitukseen kuljetettiin joukkoja. Rajanpinnan väki, sekä kaupungin johtohenkilöt että upseerit tiesivät Lappeenrannan ja Haminan linnoitusten kehnon kunnan ja ylipäällikkö, kenraali Cronstedt varoitti majesteettia ryhtymästä sotaan niin huonosti varustautuneena. (Toivanen 1991: 60.)

2.4 Vuoden 1741 sota ja Pikkuviha

Lappeenranta oli siis ryhdytty uudelleen linnoittamaan hattujen toimesta ja vuonna 1739 kaupunkiin marssi täydennysjoukkoja, joita vuoden aikana saapui Ruotsista noin 8500 miestä (Toivanen 1979: 521). Hattujen antaessa sodanjulistuksensa heinäkuun lopulla 1741, olivat venäläiset osanneet odottaa sitä ja olivat ryhmittyneet valmiiksi rajanpintaan eli Lappeenrannan tuntumaan. Lappeenrannan linnoitus ei venäläisten hyökätessä elokuun lopulla 1741 tarvinnut pitempää piiritystä ja ruotsalaisten rykmenttien paettua linnoituksen suojiin linnoituskin kukistui jo ensimmäisessä hyökkäyksessä ja taistelu linnoituksesta sai tuhoamistaistelun luonteen. (C. J. Gardberg 1991: 40; Toivanen 1979:522–524; Toivanen 1991: 60–61.) Vuoden 1743 Turun rauha muutti Kaakkois-Suomen tilannetta oleellisesti, sillä raja vedettiin vielä kerran länteen päin, pitkin Kymijokea. Tämän seurauksena kolme Ruotsin tärkeintä rajalinnoitusta, Hamina, Lappeenranta ja Olavinlinna jäivät Venäjän puolelle. (C. J. Gardberg 1991: 40; Ranta 1978: 23.)

2.5 Venäläisten linnoitustoimet Lappeenrannassa

Jo Isovihan aikana venäläiset joukot olivat havainneet Lappeenrannan luonteen maastonmuodostukseltaan eräänlaisena luonnonlinnoituksena sekä Saimaan vesiteiden ja niiden Viipuriin sekä läntiseen Suomeen johtaneiden maayhteyksien solmukohtana. Venäläisissä

asiakirjoissa vuodelta 1720 mainitaan Lappeenranta jo enteellisesti linnoituksena. (Toivanen 1991: 59.)

Venäjä aloitti linnoitustyöt valloittamillaan alueilla verrattain hitaasti. Esimerkiksi vuonna 1769 pidetyssä tarkastuksessa havaittiin Lappeenrannan linnoitusten olevan varsin kurjassa kunnossa. Raportin mukaan sitä ei voitu pitää edes etuvarustuksena, sillä läheisiltä harjanteilta käsin linnoitus oli niin avoin, että hyökkäyksen sattuessa olisi vihollisen tykkituli tuhonnut kaikki kaupungin rakennelmat. Niinpä linnoitusta alettiin vahvistaa 1780-luvulla, mutta Lappeenrannasta tuli ajanmukainen linnoitus vasta Aleksandr Suvorovin suuren puolustussuunnitelman toteutumisen myötä 1790-luvulla. (Gardberg 1991: 40.) Ulla-Riitta Kauppi toteaaakin, että voidaan hyvällä syyllä todeta, että ruotsalaisten aloittamat Lappeenrannan ja Haminan linnoitukset saavuttivat eurooppalaisen bastioni-järjestelmän edellyttämän muodon vasta venäläisten toimesta. (Kauppi 1991: 86.)

Lappeenrannan kaupunkikuvasta tiedetään kovin vähän hattujen sodan ja pikkuvihan jälkeen. Venäläisten tekemästä summittaisesta asemakaavapiirroksesta ilmenee, että kaupunkiin suunniteltiin uutta kaavaa (Ranta 1978:37). Rakennustoiminta näyttääkin olleen vilkasta vuosien 1742 - 1744 välisenä aikana (Ranta 1978:74). Lappeenranta sai ensimmäiset kivirakennuksensa vasta 1770-luvulla ja niille annettiin uudessa asemakaavassa tärkeä merkitys (Ranta 1978:84).

2.6 Kustaan sota

Kustaan sodan eli vuosien 1788–90 sodan aikana ruotsalaisten sotatoimet ulottuivat Venäjän alueille. Ruotsalaiset pitivät jopa hallussaan Partakosken linnoitusta etäällä venäläisten sisälinjoilla aina sodan loppuun saakka. Jo rauhaa seuranneena keväänä Itä-Suomessa aloitettiin laajamittaiset linnoitustyöt, joiden aikana olemassa olevia linnoituksia vahvistettiin tai modernisoitiin rakentamalla ne kokonaan uusiksi, sekä rakennettiin uusia etuvarustuksia ja kasarmeja. Katariina II määräsi linnoitusten johtoon Aleksandr Suvorovin, joka Viipurin kuvernementin puolustusta laatiessaan otti huomioon sodankäynnissä tapahtuneet muutokset, tuliaseiden kasvaneen lukumäärän ja tulivoiman sekä suuremman liikkuvuuden. (Toivanen 1991: 70.)

2.7 Lappeenrannan uudelleen rakentaminen

Kuinka perusteellisesti vanha Lappeenranta tuhoutui käydyssä taistelussa? Moni asiakirja kertoo, että kaupunki poltettiin tuhkaksi, ryöstettiin ja tuhottiin. Kaupungin väitettiin palaneen maan tasalle ja ruumiiden lojuneen taistelukentällä viikkokausia korppien ja susien raadeltavana. (Toivanen 1979: 530; Vuorinen 1991: 88.) Elokuun viimeisinä päivinä 1741 venäläisten viimeiset joukot vetäytyivät Viipuriin, eikä heillä ollut aikomuksia tuossa vaiheessa miehittää kaupunkia. Tuolloin oli kuitenkin huomattava osa Uudenkaupungin rauhan jälkeisten kahden vuosikymmenen rakennustöistä Lappeenrannan hyväksi tuhoutunut. Koko Lappeenranta ei kuitenkaan palanut, joten ruotsalaisen kauden asemakaavan mukainen rakennuskanta jäi pohjaksi rauhan ajan asemakaavalle. (Toivanen 1979: 532–533.)

Rakennustoiminta oli todellisuudessa vilkasta kaupungissa jo 1740-luvun alkupuoliskolla. Uusista suunnitelmista ja kaavoista ei ollut pulaa, suunnittelu oli kuitenkin hidasta. Uusi kaava ajoi osittain entisen päälle. Aivan samoin kuin Ruotsin vallan aikanaakin suunnitelmien komeus ja järjestelmällisyys oli räikeässä ristiriidassa toteutuksen kanssa. Lappeenrannan

insinöörikomendantti laati virkamiestyönä vuonna 1758 asemakaavan, jonka myötä määrättiin rakennuskielto. Linnoituksessa tai sen ulkopuolella ei 130 sylon etäisyydellä saanut ilman komendantin lupaa korjata vanhoja rakennuksia eikä rakentaa uutta. Kaupunkiasutus oli sotilaallisille näkökohdille alisteinen, sen tulee joustaa ja sopeutua: Lappeenranta oli ennen muuta oleva rajalinnoitus. (Vuorinen 1991: 90)

2.8 Rakennus 1A

Lappeenrannan linnoituksen luoteisosassa sijaitsee kaksi tiilistä kasarmirakennusta, jotka on molemmat piirretty Viipurin kuvernementin atlakseen. Näistä vanhempi, rakennus 1A esiintyy jo vuoden 1775 kaavassa ja mainitussa Viipurin kuvernementin atlaksessa 1790-luvulla ja on siten Lappeenrannan Linnoituksen vanhin kivinen sotilaskasarmi. Sen pari, nykyinen Kaupungin arkisto (1B) on luultavasti rakennettu 1790-luvun kuluessa. (Knapas 1976: 21.)

Ulkoasultaan molemmat kasarmit ovat oviaukkojen lukuun ottamatta esitetty keskenään samanlaisina. Seinäpinnoissa on käytetty samanlaista pilasteri- ja peilijakoa kuin komendantintalossa. Samoin ikkunoiden ylä- ja alapuolelle on piirretty samanlaiset koristeet kuin komendantintalossa. Tämä seikka näyttäisi Rainer Knapaksen mukaan viittaavaan siihen, että vanhemman tiilikasarmin ja komendantintalon rakentaminen olisi tapahtunut jokseenkin samoihin aikoihin, arkkitehtonisesti yhtenäisen suunnitelman mukaan. (Knapas 1976: 21–22.)

Kasarmien huonejako on oviaukkojen lukumäärästä johtuen hieman erilainen, molemmissa on kuitenkin kahdeksan ”tupaa” sotilaiden majoittamiseen. Rakennus 1A:n huonejako on nykyisin aivan erilainen kuin kuvernementin atlakseen piirretty. Vielä vuodelta 1840 olevissa kehruhuoneen piirustuksissa on esitetty sama huonejako kuin vuoden 1802 kartoissa. Varhaisimmat muutospiirustukset ovat 1820-luvun alusta, jolloin arkkitehti A. F. Granstedtin suunnitelmien mukaan suoritettiin huonejärjestelymuutoksia kivikasarmeissa. Vuodelta 1840 peräisin oleva yksityiskohtainen rakennusselostus antaa hyvän kuvan kehruhuoneen huonetiloista ja rakennuksista. Vuonna 1840 pohjoisempi kasarmirakennus (1B) oli pohjamuodoltaan ja huonejärjestelyltään samanlainen kuin 1700-luvun lopulla. Eteläisemmässä rakennuksessa (1A), sen sijaan oli lisätty väliseiniä ja suuret kasarmituvat oli muutettu pienemmiksi vankihuoneiksi. Molemmissa rakennuksissa oli sekä asuin että työtiloja. (Knapas 1976: 22, 25.)

Vuodesta 1819 rakennus siirtyi osaksi naisvankilan, kruunun kehruhuoneen rakennuskantaa, joka hallitsi linnoituksen luoteiskolkkua ja oli korkealla aidalla eristetty. Se perustettiin Aleksanteri I:n toimesta ja oli tarkoitettu eri puolilla Suomea tuomituille naisille. (Vuorinen 1991: 110.) Knapas toteaa, että vaikuttaa siltä, että entiset kasarmirakennukset ilman suurempia muutoksia otettiin kehruhuoneen käyttöön. Nimitys johtuu siitä, että rangaistulaitoksessa tehtiin etupäässä ns. naisten töitä: kudottiin kangasta, karstattiin ja kehrättiin lankaa yms. (Knapas 1976: 24–25.)

Vankeinhoidon hallinnollisten uudistusten ja vankeinhoitojärjestelmän uusimisen yhteydessä Lappeenrannan kehruhuone lakkautettiin ja naisvangit siirrettiin Hämeenlinnaan perustettuun naisten keskusvankilaan. Vuodesta 1884 lähtien rakennus kuului miesvangeille tarkoitetun työvankilan rakennuskantaan. Työvankila lakkautettiin vuonna 1938, jonka jälkeen rakennusta on käytetty toisen maailmansodan aikana sotilasvankilana, teollisuus tiloina ja lopulta varastokäytössä.

(Knapas 1976: 26; ja Lappeenrannan rakennusinventointi; kohdeid: 19646 Kehruuhuoneenkujja 2, rak. 1a)

3. Löydöt

Kaivauksia suoritettiin vain kahdessa Huoneeseen 2 sijoittuvassa koekuopassa ja tästä syystä myös löytöjen määrä jäi vähäiseksi. Kokonaislöytömäärä muodostuu löytönumeroista KM 2009003: 1-22 ja se koostuu kahden koekuopan löydöistä, joista koekuoppa I:n levennyksen löydöt saatiin talteen kerroksittain, ja irtolöydöistä, joita poimittiin tutkimusalueen, eli huone 2: maalattiapinnasta. Koekuoppa II oli jo pääosin kaivettu kenttätyöntekijöiden saapuessa paikalle, joten sen osalta mahdolliset löydöt on siirretty kaupungin työntekijöiden toimesta maa-aineksen mukana pois kuopasta. Löydöt ovat hyvin samankaltaisia kuin vuoden 2007 tutkimuksissa ilmenneet: esimerkiksi liitupiipun varren kappaleita, eläinten luiden fragmentteja, punasavikeramiikkaa, pii-iskos, ja lasipullonpohjan kappale.

4. Tutkimusalue ja mittaukset

Rakennus 1A, (kohdeid: 19646), Kehruuhuoneen kujja 2, sijoittuu niin, että sen pitkä sivu on lähes täydellisesti pohjois-eteläsuuntainen. Rakennus on kooltaan 50 m x 15 m ja yksikerroksinen. Sen pohjoispuolella sijaitsee kaupungin arkistorakennus ja sen koillispuolella Urheilutalo. Rakennuksen 1A ja urheilutalon väliin sijoittuu Kehruuhuoneenkujja. Rakennuksen 1A eteläpuolella on Frisenheiminkujja. Rakennus 1A sijaitsee Savonlinnan portin läheisyydessä, linnoituksen lounaiskolkassa. Dokumentoinnissa emme luoneet koordinaatistoa, sillä rakennuksesta oli käytettävissä valmiit rakennuspiirustukset 1:100, joita käytimme työssä apuna.

Vuoden 2008 tutkimukset keskittyivät huoneeseen 2, jossa suoritettiin koekuopan I leventäminen kaivauslastaa käyttäen. Lisäksi kenttätyöryhmä dokumentoi huoneen 2 länsipuolelle kaivetun koekuopan.

Käytimme Urheilutalon itäseinustalla sijainnutta korkopulttia numero 3126, jonka korkeus on 94,477 m mpy. Mittaukset suoritettiin vaaituskoneella. Teimme vuoden 2007 tutkimusten yhteydessä yhteensä 8 kiintopistettä rakennuksen sisälle: neljä eteläpäähän rakennusta ja neljä sen pohjoispäähän. Huoneen 1 kiintopiste sijaitsi sen lounaisneljänneksessä sijainneen kiven pinnassa ja oli 94,90 m mpy. Kiintopiste 2 sijaitsi huoneiden 1 ja 3 välisellä kynnyksellä ja oli 95,40 m mpy. Kiintopisteen 3 sijainti oli huoneen 3 ja 4 välisessä oviaukossa, 95,34 ja kiintopisteen 4 taas huoneiden 2 ja 4 välisessä oviaukossa, tiilikorokkeella, 95,15 m mpy. Rakennuksen pohjoispään kiintopisteet olivat seuraavat. Kiintopiste 5 sijaitsi huoneen 8 oven edessä, 94,74 m mpy. Kiintopiste 6 taas huoneen 7 oven edessä, 95,30 m mpy. Kiintopiste 7, huoneen 6 edessä, 95,24 m mpy ja kiintopiste 8, huoneen 5 oven edessä, 95,22 m mpy. Kevään 2008 tutkimusten mittauksien kiintopisteenä käytettiin huoneen 1 kiintopistettä, joka on siis 94,90 m merenpinnan yläpuolella.

5. Huoneiden nimeäminen

Numeroimme huoneet vuoden 2007 työrupeaman yhteydessä yhdestä kahdeksaan niin, että rakennuksen eteläpään sisäänkäynnin kohdalla oleva huone sai numerokseen 1 ja pohjoispäätä lähinnä oleva huone numeron 8. Numeron 2 sai huoneesta yksi lähinnä pohjoiseen sijaitseva huone,

johon sijoittui rakennus 1A:ta vanhemman rakennuksen peruskivet ja vuonna 2007 kaivettu koekuoppa I, sekä uusi, vuoden 2008 koekuoppa II. Huone 3 on huoneen 1 viereinen, toinen rakennuksen eteläpäädyn huoneista. Sen tunnusmerkiksi voidaan mainita huoneen keskellä sijaitseva kaakeliuuni. Huone 4 sijoittuu huoneitten 2 ja 3 seinänaapuriksi, huoneen 3 pohjoispuolelle ja huoneen 2 länsipuolelle. Se on dokumentoiduista kahdeksasta huoneesta pienin kooltaan. Huoneet 5, 6, 7 ja 8 sijaitsevat huoneiden 1 ja 2 kanssa samalla linjalla rakennuksen 1A:n pohjoispäässä. Huone 5 siis sijaitsee huoneen 2 pohjoisseinän toisella puolella. Huoneet 5, 6, 7 ja 8 sijoittuvat 25,5 metriä pitkän käytävän varrelle. Käytävää, eikä myöskään sen ja huoneen 4 välille sijoittuvaa eteistilaa dokumentoitu, sillä vuoden 2007 työrupeaman aikana nuo mainitut tilat olivat vielä rakennustyömiesten purkutyön alaisena. (Katso liite:7)

6. Kahden koekuopan tutkimukset

Opiskelijoiden Tiilikkala ja Vitikainen muodostama kenttätöryhmä palasi rakennus 1A:han keväällä 2008 kolmen päivän ajaksi. Toukokuun 19. ja 21. päivän väliseen aikaan sijoittuvan kaivausperiodin aikana oli tarkoitus siistiä Lappeenrannan kaupungin työmiesten kaivama koekuoppa, joka sijaitsi huoneen 2 länsipuolella olevan rakennusta 1A:a vanhemman rakenteen keskellä. Tämä uusi koekuoppa II oli kaivettu lähinnä ratsuväkimuseon rakennusprojektin pääarkkitehdin, Jaakko Vatasen toivomuksesta. Hänen toivomuksensa koekuopan suhteen liittyivät uuden ratsuväkimuseon suunnitelmiin, joihin sisällytettiin ajatus eräänlaisesta lattialuukusta tai pleksilasiseistä aukosta lattiassa, jonka kautta museokävijät saattaisivat katsella rakennuksen vanhoja rakenteita. Tarkoituksena olisi siis tarjota katsojalle eräänlainen ”kurkistus menneeseen” ja tämän kautta syventää museokäyntikokemusta: tehdä historiaa eläväksi.

Kaivauksen johtajaa, amanuenssi Luotoa kiinnosti tutkimuksissa kysymys mahdollisista varhaisemmista kulttuurikerroksista, joten koekuoppa II yritettiin kaivaa vieläkin syvemmäksi kuin se oli työmiesten kaivamisen jäljiltä jäänyt. Aluksi kuitenkin kuopasta oli siirrettävä joitakin suuriakin irtokiviä ja irtonaista maa-ainesta. Toivomuksena oli kuopan laajentaminen, mutta kuopan seinämien kivilatokset näyttivät kovin huterilta, joten laajentamissuunnitelmista luovuttiin sortumavaaran takia: pelkona oli koko rakenteen romahtaminen ja kiinteän muinaisjännöksen täydellinen tuhoutuminen. Tästä syystä koekuoppa II kohdalla tyydyttiin pienimuotoiseen kaivamiseen kuopan pohjalla, sekä maa-aineksen rakenteen tarkastamiseen kairalla. Tämä paljasti ns. puhtaan, koskemattoman maa-aineksen jatkumisen noin 20–30 cm syvyyteen, joten varhaisempia kulttuurikerroksia ei koekuoppa II:n kohdalla voitu havaita. Tätä syvemmälle ei kairausta saatu maaperän kovuuden vuoksi suoritettua. Koekuopassa oli havaittavissa kaksi laastikerroksen erottamaa kivikerrosta ja pohjan nk. puhtaan hiekan kerros. Löytöjä oli todella niukasti. Sillä ei siis näyttänyt olevan kovinkaan paljon tarjottavaa visuaalisessa mielessä arkkitehti Vatasen katseluaukkoa ajatellen.

Koekuoppa II:n osoittauduttua pettymykseksi päätettiin laajentaa koekuoppa I:tä mahdolliseksi kurkistusluukun paikaksi. Kaivaminen suoritettiin kaivauslastaa käyttäen kolmessa noin 10 cm:n syvyisessä kaivauskerroksessa. Edellisvuotisten kaivausten aikana koekuoppa I oli osoittautunut verrattain runsaslöytöiseksi, toisin kuin koekuoppa II, ja siinä oli ollut havaittavissa kivien muodostama taso, joka vaikutti tarkoitukselliselta. Ajatuksena oli laajentaa koekuoppaa niin, ettei sitä kaivettaisi kokonaan samaan tasoon kuin vuonna 2007, vaan kuoppaan oli tarkoitus jättää näkyviin kolmen eri tasoa niin, että jokaiseen näistä voisi asettaa juuri siltä korkeudelta löydettyjä esineitä näkyville. Kurkistusluukun toteutuksen yhteydessä siihen voisi liittää luettelon esille laitetuista löydöistä selityksineen.

Jo edellisen vuoden kaivauksien yhteydessä oli havaittu maa-aineksen pölyävä ominaisuus, joten kaivamisen päätteeksi koekuopan profiilit ja tasot koetettiin saada kestävämpään ”puhtaina” nk. ”vesilasin” avulla. Kyseistä ainetta sumutettiin kohteeseen usean tunnin ajan melko kehnoin tuloksin. ”Vesilasin” runsaan käytön tarkoituksena oli saada aine imeytymään syvälle maa-ainekseen ja estää siten sen mureneminen ja pölyäminen. Sumutusprosessin loppuvaiheessa kävi kuitenkin ilmi, ettei aine imeytynyt pintaa syvemmälle. Tästä syystä täytyy esittää voimakas varaus koekuoppa I:n sopivuudesta katseluaukon kohteeksi: löytöjensä ja rakenteensa puolesta se sopisi hyvinkin katseluaukon kohteeksi, mutta maa-aineksen liikkuvan luonteen vuoksi tulisi varautua kohteen toistuvaan kunnostustarpeeseen. Koekuoppa I:n ympäristö on lähes kokonaan pölyävää maa-ainesta, joten kohteen eristäminen niin, että se pysyisi nk. ”edustuskunnossa” katsojia varten tulee olemaan haastavaa.

Koekuoppa I

Kyseessä on vuonna 2007 huoneen keskiosaan kaivetun koekuopan laajentaminen 50 cm:n levennyksellä, jolloin koekuopan kokonaisalaksi muodostui 120 cm x 170 cm.

Kerros I (noin 0-10 cm pinnasta)

Kuivaa, hiilen ja puusta ja puusta muodostuvan orgaanisen aineksen sekoitteista hiekkaa. Joukossa joitakin pienikokoisia tiilenkappaleita ja kiviä löyhästi kerrostuneena.

Kerros II (noin 10–20 cm pinnasta)

Maa-aineksen joukossa orgaanisen aineksen sekoittamia paakkuja. Osassa aluetta tiilen niiden alla yhtenäinen kova kerros, joka kaivettiin tasoon 2. Alueen itäpäässä tiiltä ja laastia.

Kerros III (noin 20–30 cm pinnasta)

Länsipään pinnassa oli kova savikerros. Kerroksessa oli havaittavissa orgaanisen aineksen sekoittamaa tummanruskeaa hiekkaa. Länsipäässä esiintyi pienempiä kiviä kun taas itäpäässä oli näkyvissä suurempikokoisia kiviä, jotka näyttävät olevan samassa tasossa. Kivien päällä olevasta maa-aineksestä havaittiin nokipartikkeleita.

Koekuoppa II

Huoneen 2 länsipuolella sijaitsevaan rakennus 1A:ta vanhemman rakenteen keskelle kaivetun koekuopan ensimmäinen taso, eli rakenteen pinta muodostui kalkkilaasti kerroksesta, joka on valettu tiilimurskakerroksen päälle. Tiili kerroksen alla on luonnonkivikerros, joka puolestaan lepää toisen kalkkilaastikerroksen päällä. Tämä laastikerros vaikutta ainekseltaan ylempää laastikerrosta karkeammalta. Aineksen joukossa on näkyvissä puunsäleitä. Tämän kalkkilaastikerroksen alla on havaittavissa kerros tiilimurskaa ja sitten toinen kivikerros, joka myös muodostuu luonnonkivistä. Alemman kivikerroksen kivet ovat vaihtelevan kokoisia ja sekaisessa järjestyksessä, limittäin ja lomittain suurin piirtein kahdessa kerroksessa. Tosin varsinaista ladottua kerrosjärjestystä ei ole havaittavissa kivien sekaisen järjestyksen vuoksi, kun taas ylempi kivikerros muodostuu tasakokoisista kivistä ja näyttää muodostavan yhtenäisen kerroksen.

Kuopan pohjalla, alemman kivikerroksen alla havaitaan vaaleanruskeaa hiekkaa, joka näyttää muodostavan koskemattoman nk. puhtaan maa-aineksen, sillä kairauskaan ei paljastanut varhaisempia kulttuurimaakerroksia.

7. Yhteenveto kaivausten tuloksista

Kevään 2008 arkeologisten kaivausten tarkoituksena oli selvittää katselu luukun rakentamiseen liittyviä mahdollisuuksia rakennus 1A:n huoneessa 2. Samalla haluttiin myös selvittää jatkuiko kulttuurikerros rakennus 1A:ta vanhemman rakenteen alla. Katseluluukun osalta tilanne vaikuttaa hieman hankalalta. Kaksihenkisen kenttätöryhmän mielipiteeksi muodostui se, ettei koekuoppa II tarjonnut kovinkaan suurta elämystä mahdolliselle katselijalle. Näkyvissä oli lähinnä kaksi kivikerrosta ja koska löytöjä ei juuri ollut, ei kuopan anti näyttänyt muodostuvan kummoiseksi. Koekuoppa I levennyksineen taas vaikutti historialliselämyksellisen antinsa puolesta antoisammalta, olihan profiileissa näkyvissä selvä kerrosjärjestys ja kuopasta löydettyjen esineiden avulla asiaa saattoi elävöittää lisää. Jos maa-aineksen pölyämiseen liittyvä ongelma saataisiin järkevällä tavalla ratkaistuksi, vaikuttaa koekuoppa I paremmalta vaihtoehdolta, mikäli sen käyttäminen sopii rakennussuunnitelmallisiin seikkoihin.

LÄHDEKIRJAT

- GARDBERG, C. J. 1991: Lappeenrannan linnoitus suomalaisessa linnoituskulttuurissa. S. 39–44. *LAPPEENRANNAN VANHA LINNOITUS. Itää ja länttä vastaan*. Aimo Vuorinen, Aune Hikipää, Kaisu Lahikainen, Marie-Louise Rasmussen ja Elina Vuori (toim.) Julkaisija Lappeenrannan Kilta. Lappeenranta.
- IMMONEN, Olli 1991: Linnoituskauden kaupunki. S. 45–53. *LAPPEENRANNAN VANHA LINNOITUS. Itää ja länttä vastaan*. Aimo Vuorinen, Aune Hikipää, Kaisu Lahikainen, Marie-Louise Rasmussen ja Elina Vuori (toim.) Julkaisija Lappeenrannan Kilta. Lappeenranta.
- KNAPAS, Rainer 1976: *LAPPEENRANNAN LINNOITUS*. Rakennushistoria ja säilyneet rakennukset. Alustava selvitys. Kasarmirakennus no 18, s. 21–27. *ETELÄ-KARJALAN MUSEON JULKAISUT NO 1, LAPPEENRANNAN RAKENNUSINVENTOINTI*, Etelä-Karjalan museo. Lappeenranta.
- KAUPPI, Ulla-Riitta 1991: Eurooppalaista linnoitustaitoa Kaakkois-Suomessa jo 1720-luvulla. S. 79–87. *LAPPEENRANNAN VANHA LINNOITUS. Itää ja länttä vastaan*. Aimo Vuorinen, Aune Hikipää, Kaisu Lahikainen, Marie-Louise Rasmussen ja Elina Vuori (toim.) Julkaisija Lappeenrannan Kilta. Lappeenranta.
- RANTA, Raimo 1978: *Lappeenrannan kaupungin historia 1743 – 1811*.
- TOIVANEN, Pekka 1979: *Lappeenrannan kaupungin historia 1649–1743*.
1991: Lappeenranta osana Kaakkois-Suomen puolustusta ja linnoitusketjua. S. 59–69. *LAPPEENRANNAN VANHA LINNOITUS. Itää ja länttä vastaan*. Aimo Vuorinen, Aune Hikipää, Kaisu Lahikainen, Marie-Louise Rasmussen ja Elina Vuori (toim.) Julkaisija Lappeenrannan Kilta. Lappeenranta.
1991: Suvorovin kauden lisät linnoituksessa. S. 70–75. *LAPPEENRANNAN VANHA LINNOITUS. Itää ja länttä vastaan*. Aimo Vuorinen, Aune Hikipää, Kaisu Lahikainen, Marie-Louise Rasmussen ja Elina Vuori (toim.) Julkaisija Lappeenrannan Kilta. Lappeenranta.
- VUORINEN, Aimo 1991: Kaupunki vallien takana. S. 88–91. *LAPPEENRANNAN VANHA LINNOITUS. Itää ja länttä vastaan*. Aimo Vuorinen, Aune Hikipää, Kaisu Lahikainen, Marie-Louise Rasmussen ja Elina Vuori (toim.) Julkaisija Lappeenrannan Kilta. Lappeenranta.
1991: Suuri Pohjan Sota ja Isoviha. s. 34–35. *LAPPEENRANNAN VANHA LINNOITUS. Itää ja länttä vastaan*. Aimo Vuorinen, Aune Hikipää,

Kaisu Lahikainen, Marie-Louise Rasmussen ja Elina Vuori (toim.)
Julkaisija Lappeenrannan Kilta. Lappeenranta.

1991: Vankiloitten linnoitus. S. 110–111. *LAPPEENRANNAN VANHA LINNOITUS. Itää ja länttä vastaan.* Aimo Vuorinen, Aune Hikipää,
Kaisu Lahikainen, Marie-Louise Rasmussen ja Elina Vuori (toim.) *Julkaisija*
Lappeenrannan Kilta. Lappeenranta.

MUUT LÄHTEET

Lappeenrannan rakennusinventointi. Etelä-Karjalan museo: Linnoitus kohdeid: 19646
Kehruuhuoneenkuja 2, (rak. 1a)

Lappeenrannassa 1.2.2009



Jukka Luoto

VALOKUVALUETTELO

LIITE 1

Lappeenranta

Linnoitus, Rakennus 1A

Valokuvien päänumero muskettiin: 125961

Rakennus 1A, huone 2, koekuoppa 2:

1	Koekuopan itäprofiili: huoneen länsipuolella sijaitsevan vanhemman rakenteen perusteisiin kaivetun koekuopan profiili.	Lännestä	Tiilikkala, Jasse	20.5.2008
2	Koekuopan itäprofiili: huoneen länsipuolella sijaitsevan vanhemman rakenteen perusteisiin kaivetun koekuopan profiili.	Lännestä	Tiilikkala, Jasse	20.5.2008
3	Koekuopan itäprofiili: huoneen länsipuolella sijaitsevan vanhemman rakenteen perusteisiin kaivetun koekuopan profiili.	Lännestä	Tiilikkala, Jasse	20.5.2008
4	Koekuopan itäprofiili: huoneen länsipuolella sijaitsevan vanhemman rakenteen perusteisiin kaivetun koekuopan profiili.	Lännestä	Tiilikkala, Jasse	20.5.2008
5	Koekuopan itäprofiili: huoneen länsipuolella sijaitsevan vanhemman rakenteen perusteisiin kaivetun koekuopan profiili.	Lännestä	Tiilikkala, Jasse	20.5.2008
6	Koekuopan itäprofiili: huoneen länsipuolella sijaitsevan vanhemman rakenteen perusteisiin	Lännestä	Tiilikkala, Jasse	20.5.2008

kaivetun koekuopan profiili

7	Yleiskuva huoneeseen 2	Lännestä	Tiilikkala, Jasse	20.5.2008
8	Koekuoppa 1 kuopan laajentamisen ja vesilasin sumuttamisen jälkeen.	Etelästä	Tiilikkala, Jasse	20.5.2008
9	Koekuoppa 1 kuopan laajentamisen ja vesilasin sumuttamisen jälkeen.	Etelästä	Tiilikkala, Jasse	20.5.2008
10	Koekuoppa 1 kuopan laajentamisen ja vesilasin sumuttamisen jälkeen.	Etelästä	Tiilikkala, Jasse	20.5.2008
11	Koekuoppa 1 kuopan laajentamisen ja vesilasin sumuttamisen jälkeen.	Etelästä	Tiilikkala, Jasse	20.5.2008



Lappeenranta, Linnoitus, rak.11A, 2008; Kuva 1



Kuva 2



Kuva 3

Lappeenranta, Linnoitus, rak. 1A, 2008.



Kuva 4



Kuva 5

Lappeenranta, Linnoitus, rak. 1A, 2008.



Kuva 6

Lappeenranta, Linnoitus, rak. 1A, 2008.



Kuva 7.

Lappeenranta, Linnoitus, rak 1A, 2008.



Kuva 8.

Lappeenranta, Linnöitus, rak.1A, 2008.



Kuva 9.



Kuva 10.

Lappeenranta, Linnoitus, rak. 1A, 2008.



Kuva 11. Lappeenranta, Linnoitus, rak. 1A, 2008.

//

Kartta 1

Huoneen 2 tasokartta, josta ilmenee koekuopan I:n laajennuksen ja koekuoppa II:n sijainti. Mittakaava 1:30.

Kartta 2

Profiilikartta. Huoneen 2 länsipuolella sijaitsevaan rakennus 1A:ta vanhemman rakenteen keskelle kaivetun koekuopan itäprofiilin kartta. Mittakaava 1:20.

Kartta 3

Tasokartta. Huoneen 2 keskellä sijaitsevan koekuoppa I:n laajennuksen kartta tasosta 1 (noin 0-10 cm pinnasta) ja ennen laajennusosan kaivamista vaaitut pintaluvut. Mittakaava 1:20.

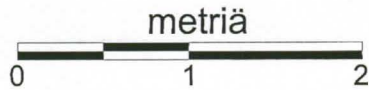
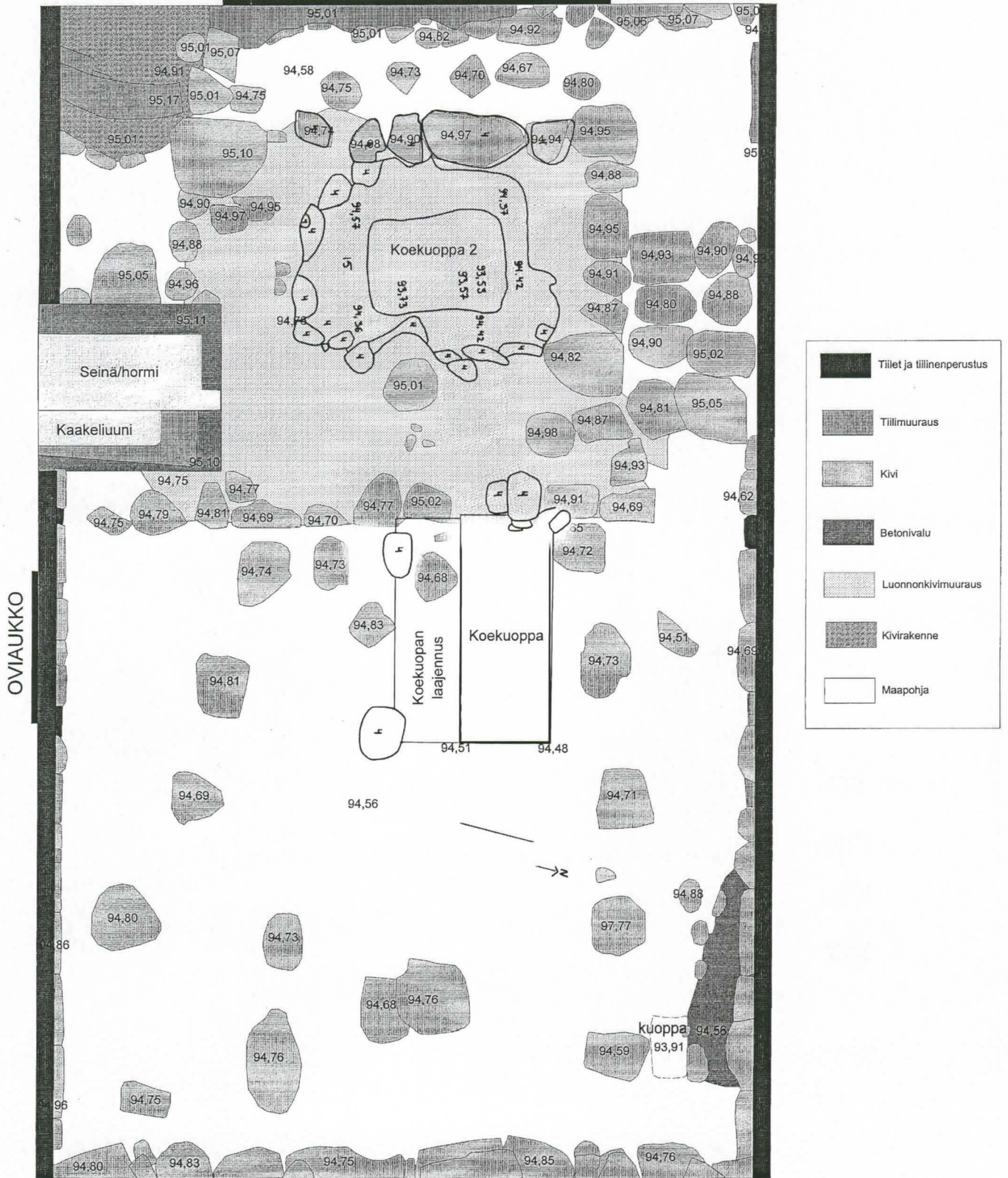
Kartta 4

Tasokartta. Huoneen 2 keskellä sijaitsevan koekuoppa I:n laajennuksen kartta tasosta 2 (noin 10–20 cm pinnasta). Mittakaava 1:20.

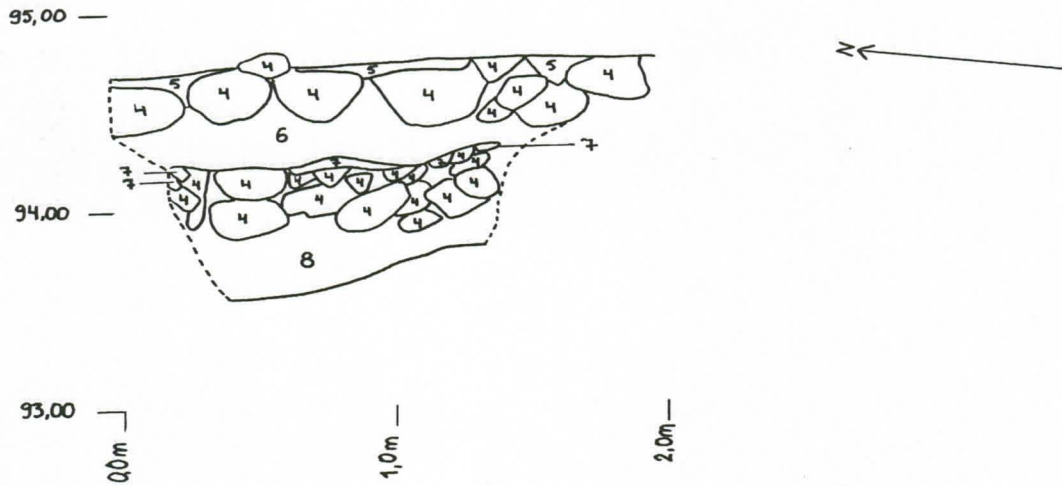
Kartta 5

Tasokartta. Huoneen 2 keskellä sijaitsevan koekuoppa I:n laajennuksen kartta tasosta 3 (noin 20–30 cm pinnasta). Mittakaava 1:20.

OVI-AUKKO

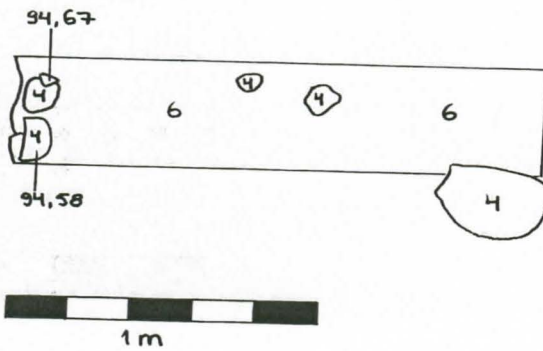
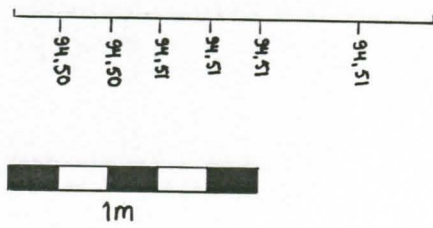


LAPPEENRANTA, Linnoitus, Rakennus 1 A	
Jukka Luoto 2008	Huone 2
ETELÄ-KARJALAN MUSEO	
Piirtänyt N. Vitikainen 20.5.2008, Puhtaaksipiirto J. Tiilikkala	
LINNOITUS, PL 239, 53101 Lappeenranta	MK 1:30



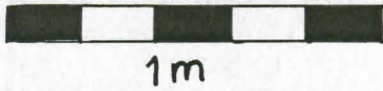
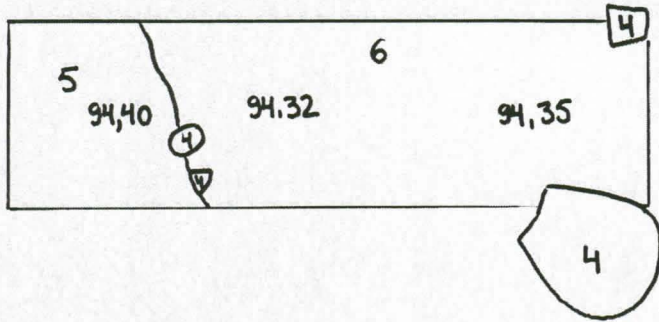
- 4 Kivi
 5 Tiilen sekainen kalkkikivilaasti
 6 Karkeampi kalkkikivilaasti
 7 Tiili
 8 Vaaleanruskea hiekka

<p>LAPPEENRANTA Linnoitus Rakennus 1A Koekuoppa II:n itäprofiili J. Luoto 2008</p>	<p>PROFIILIKARTTA Mk 1:20</p>	
<p>MITTAUSDOKUMENTOINTI Piirtänyt N. Vitikainen 20.5.2008</p>	<p>ETELÄ-KARJALAN MUSEO</p>	
	<p>LINNOITUS PL 239 53101 Lappeenranta</p>	<p>Kartta 2</p>



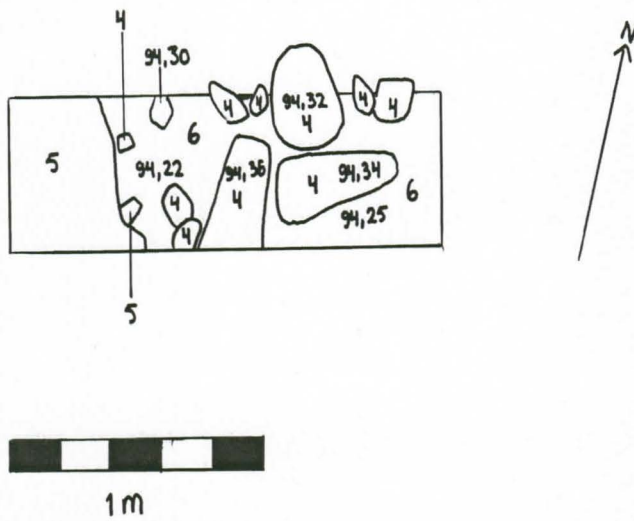
4 Kivi
6 Harmaanruskea orgaanisen aineksen
sekoittama hiekka

<p>LAPPEENRANTA Linnoitus Rakennus 1A Koekuoppa I:n laajennus, taso 1 ja pinnan korkeusluvut J. Luoto 2008</p>	<p>TASOKARTTA Mk 1:20</p>			
<p>MITTAUSDOKUMENTOINTI Piirtänyt J. Tiilikkala Puhtaaksi piirto N. Vitikainen 20.5.2008</p>	<p>ETELÄ-KARJALAN MUSEO</p> <table border="1" data-bbox="746 2107 1287 2188"> <tr> <td data-bbox="746 2107 965 2188"> <p>LINNOITUS PL 239 53101 Lappeenranta</p> </td> <td data-bbox="965 2107 1287 2188"> <p>Kartta 3</p> </td> </tr> </table>		<p>LINNOITUS PL 239 53101 Lappeenranta</p>	<p>Kartta 3</p>
<p>LINNOITUS PL 239 53101 Lappeenranta</p>	<p>Kartta 3</p>			



4 Kivi
 5 Tiiltä ja laastia
 6 Harmaanruskea orgaanisen aineksen
 sekoittama hiekka

LAPPEENRANTA Linnoitus Rakennus 1A Koekuoppa I:n laajennus, taso 2 J. Luoto 2008	TASOKARTTA Mk 1:20	
MITTAUSDOKUMENTOINTI Piirtänyt J. Tiilikkala Puuhtaaksipiirto N. Vitikainen 20.5.2008	ETELÄ-KARJALAN MUSEO LINNOITUS PL 239 53101 Lappeenranta	
		Kartta 4



4 Kivi
 5 Tiiltä ja laastia
 6 Harmaanruskea orgaanisen aineksen
 sekoittama hiekka

<p>LAPPEENRANTA Linnoitus Rakennus 1A Koekuoppa I:n laajennus, taso 3 J. Luoto 2008</p>	<p>TASOKARTTA Mk 1:20</p>	
<p>MITTAUSDOKUMENTOINTI Piirtänyt J. Tiilikkala Puhtaaksi piirto N. Vitikainen 20.5.2008</p>	<p>ETELÄ-KARJALAN MUSEO LINNOITUS PL 239 53101 Lappeenranta</p>	<p>Kartta 5</p>

283

Kuvataide-
koulu

Kaupungin-
arkisto

apveden kylää

KEHRUHUONEENKUJA

Urheily-
talo

Etelä-Karjalan Museo

Satamalaitos

FABERINKUJA

30797

1 LINNOITUS

70

LENTERINKUJA

Radio- ja
TV-talo

FRISENHEIMINKUJA

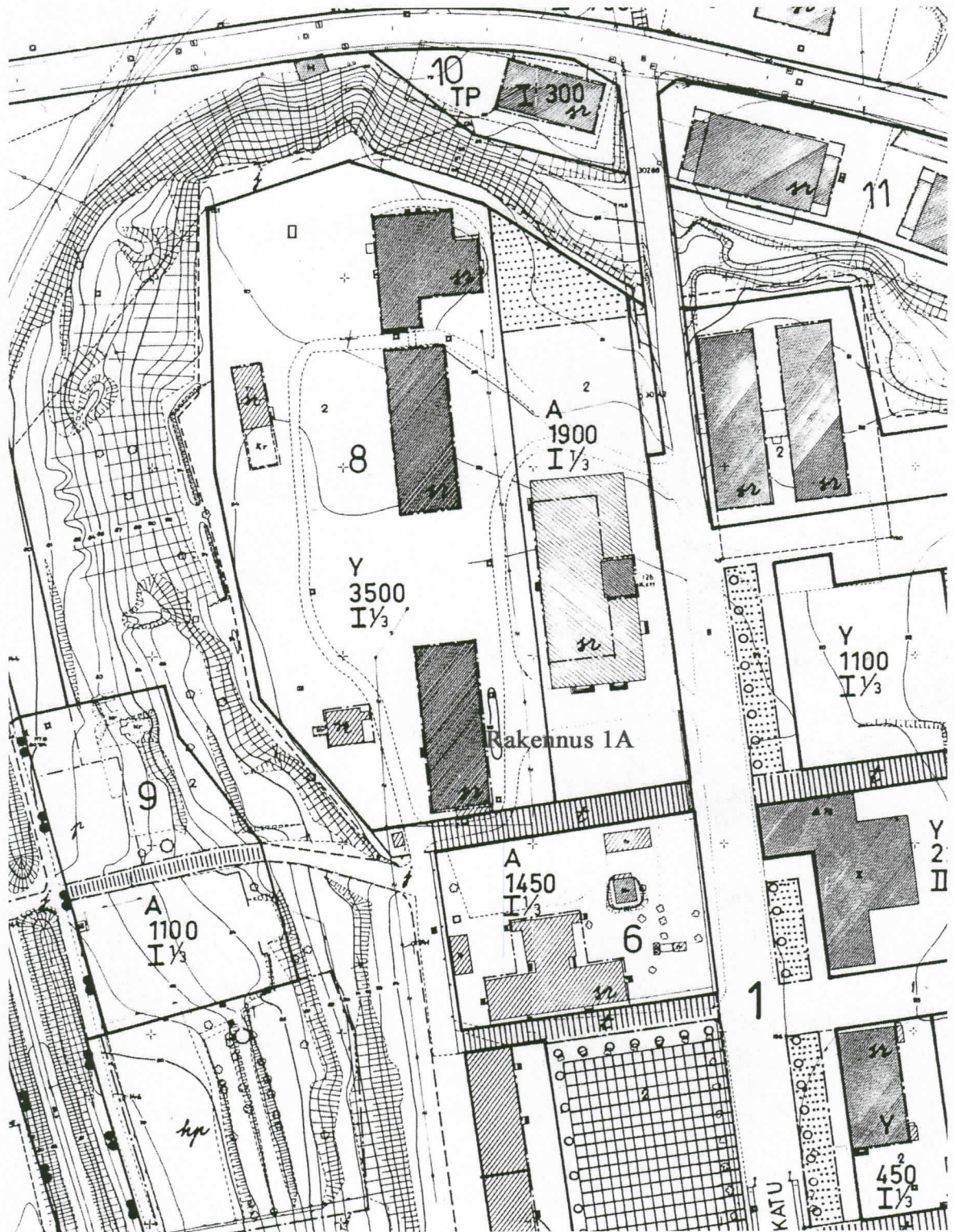
KRISTIINANKATU

VESIORTINKUJA

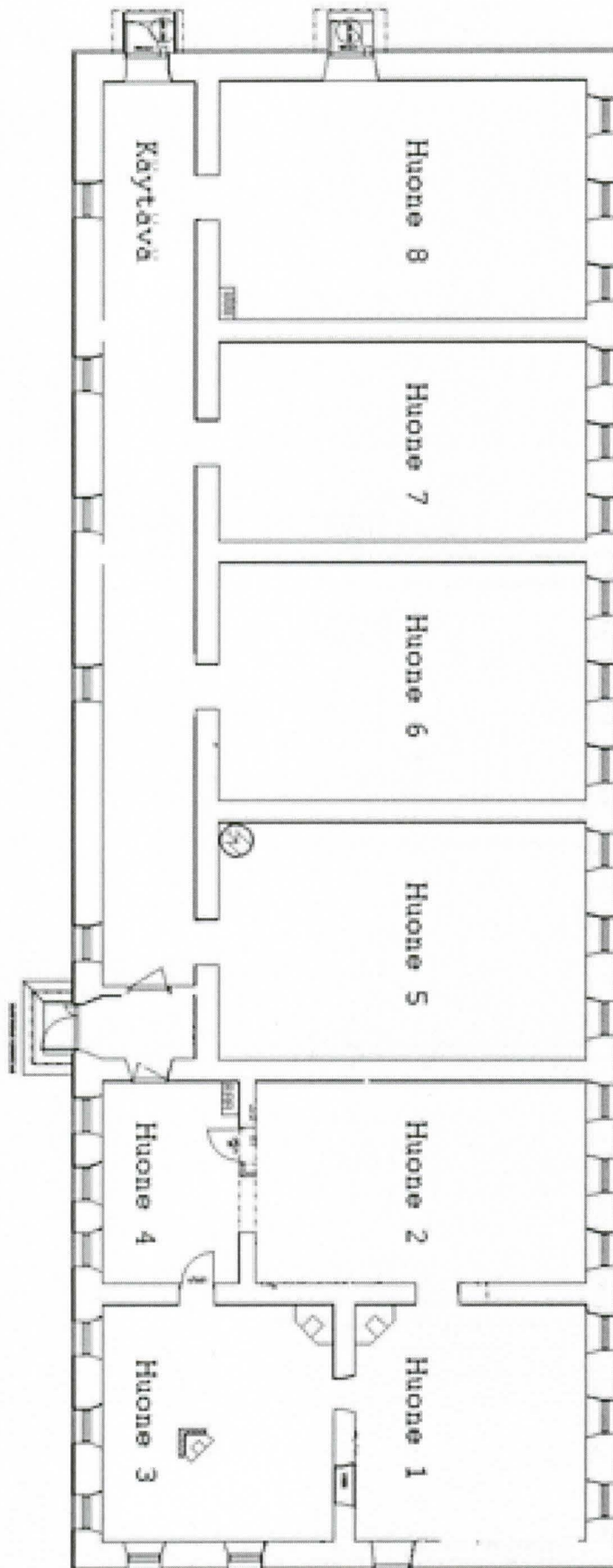
15:0

1: 800

Liite 6
Rakennus 1A:n ympäristö



Liite 7
Rakennus 1A:n
dokumentoinnin
aikainen
pohjapiirustus



Huone 2, koekuoppa I:n laajennus:

- KM 2009003:1 LIITUPIIPUN VARREN KAPPALE, 1 kpl, 6 g
Löytynyt huoneen 2 keskivaiheella sijaitsevan koekuoppa I:n laajentamisen yhteydessä 1. kerroksesta (n. 0-10 cm pinnasta). 52 mm x 10 mm.
- KM 2009003:2 SAVIASTIAN PALA, 1 kpl, 6 g
Punasavea. Lasitettu sisäpinta. Raitakoristelu muodostuu vaaleista ja ruskeista raidoista. Löytynyt huoneen 2 keskivaiheella sijaitsevan koekuoppa I:n laajentamisen yhteydessä 1. kerroksesta (n. 0-10 cm pinnasta). 37 mm x 22 mm x 5 mm.
- KM 2009003:3 SAVIASTIAN PALA, 1 kpl, 2 g
Punasavea. Lasitettu sisäpinta. Raitakoristelu muodostuu vaaleista raidoista. Löytynyt huoneen 2 keskivaiheella sijaitsevan koekuoppa I:n laajentamisen yhteydessä 1. kerroksesta (n. 0-10 cm pinnasta). 25 mm x 17 mm x 6 mm.
- KM 2009003:4 LIITUPIIPUN VARREN KAPPALE, 1 kpl, 6 g
Löytynyt huoneen 2 keskivaiheella sijaitsevan koekuoppa I:n laajentamisen yhteydessä 2. kerroksesta (n. 10 -20 cm pinnasta). 52 mm x 10 mm.
- KM 2009003:5 PII-ISKOS, 1 kpl, 1 g
Löytynyt huoneen 2 keskivaiheella sijaitsevan koekuoppa I:n laajentamisen yhteydessä 2. kerroksesta (n. 10 -20 cm pinnasta). 8 mm x 7 mm x 3 mm.
- KM 2009003:6 LIITUPIIPUN VARREN KAPPALE, 1 kpl, 2 g
Löytynyt huoneen 2 keskivaiheella sijaitsevan koekuoppa I:n laajentamisen yhteydessä 3. kerroksesta (n. 20 -30 cm pinnasta). 27 mm x 8 mm.
- KM 2009003:7 SAVIASTIAN PALA, 1 kpl, 16 g
Punasavea. Lasitettu pinta. Astian korvan osa. Löytynyt huoneen 2 keskivaiheella sijaitsevan koekuoppa I:n laajentamisen yhteydessä 3. kerroksesta (n. 20–33 cm pinnasta). 25 mm x 21 mm x 16 mm.
- KM 2009003:8 SAVIASTIAN PALA, 1 kpl, 10 g
Punasavea. Lasitettua pintakerrosta säilynyt. Reunapala, jossa keltaista maalia. Löytynyt huoneen 2 keskivaiheella sijaitsevan koekuoppa I:n laajentamisen yhteydessä 3. kerroksesta (n. 20–33 cm pinnasta). 49 mm x 18 mm x 6 mm.

- KM 2009003:9 SAVIASTIAN PALA, 1 kpl, 6 g
Punasavea. Lasitettua pintakerrosta säilynyt. Löytynyt huoneen 2 keskivaiheella sijaitsevan koekuoppa I:n laajentamisen yhteydessä 3. kerroksesta (n. 20–33 cm pinnasta). 29 mm x 17 mm x 8 mm.
- KM 2009003:10 SAVIASTIAN PALA, 1 kpl, 1 g
Punasavea. Lasittamatonta pintakerrosta, jossa säilynyt näkyvissä vaaleita koristeraitoja. Löytynyt huoneen 2 keskivaiheella sijaitsevan koekuoppa I:n laajentamisen yhteydessä 3. kerroksesta (n. 20–33 cm pinnasta). 21 mm x 16 mm x 3 mm.
- KM 2009003:11 SAVIASTIAN PALA, 1 kpl, 8 g
Valkosavea. Lasitettu sisä- ja ulkopinta. Toisella puolella näkyvissä sinistä koristemaalausta, mahdollisesti kukka-aiheinen koristelu. Löytynyt huoneen 2 keskivaiheella sijaitsevan koekuoppa I:n laajentamisen yhteydessä 3. kerroksesta (n. 20–33 cm pinnasta). 44 mm x 29 mm x 9 mm.
- KM 2009003:12 LASIN PALOJA, 6 kpl, 4 g
Vihreää lasia. Ikkunalasin kappaleita. Ilmakuplia näkyvissä. Löytynyt huoneen 2 keskivaiheella sijaitsevan koekuoppa I:n laajentamisen yhteydessä 3. kerroksesta (n. 20–33 cm pinnasta). 24 mm x 16 mm x 1 mm.
- KM 2009003:13 RAUTANAULA, 1 kpl, 6 g
Rautaa. Sepän takoma. Löytynyt huoneen 2 keskivaiheella sijaitsevan koekuoppa I:n laajentamisen yhteydessä 3. kerroksesta (n. 20–33 cm pinnasta). 59 mm x 7 mm x 5 mm.
- KM 2009003:14 LUUN KAPPALEITA, 4 kpl, 18 g
Eläimen luun fragmentteja? Löytynyt huoneen 2 keskivaiheella sijaitsevan koekuoppa I:n laajentamisen yhteydessä 3. kerroksesta (n. 20–33 cm pinnasta). 71 mm x 38 mm x 15 mm.

Huone 2, koekuoppa 2:

- KM 2009003:15 KIVEN KAPPALEITA, 4 kpl, 16 g
Ei kalkkikiveä. Piin tapaista kovaa kiviainesta. Vaalean vihertävää väriltään. Löytynyt huoneen 2 länsipuolella sijaitsevan rakennusta 1A vanhemman rakenteen keskelle kaivetun koekuoppa II:n kaivamisen yhteydessä. 42 mm x 22 mm x 11 mm.
- KM 2009003:16 PUNASAVEN KAPPALE, 1 kpl, 2 g
Punasavea. Kappaleen reunaan kiinnittynyt laastia. Pinnassa näkyvissä suorakulman muotoinen painanne. Löytynyt huoneen 2 länsipuolella sijaitsevan rakennusta 1A vanhemman rakenteen keskelle kaivetun koekuoppa II:n kaivamisen yhteydessä. 42 mm x 22 mm x 11 mm.

KM 2009003:17 KIVEN KAPPALE, 1 kpl, 14 g
Ei kalkkikiveä. Piin tapaista kovaa kiviainesta. Vaalean vihertävää väriltään. Sulanut osittain kovassa kuumuudessa? Pinnassa laastia. Löytynyt huoneen 2 länsipuolella sijaitsevan rakennusta 1A vanhemman rakenteen keskelle kaivetun koekuoppa II:n kaivamisen yhteydessä. 42 mm x 22 mm x 11 mm.

Huoneen 2 irtolöydöt:

KM 2009003:18 PULLON POHJAN KAPPALE, 1 kpl, 96 g
Lasia. Osa lasipullon pohjaa, kovera muodoltaan. Vihreää lasia, jossa ilmakuplia. Irtolöytö koekuopan I läheisyydestä. 97 mm x 46 mm x 7 mm.

KM 2009003:19 ASTIAN POHJAN KAPPALE, 1 kpl, 10 g
Posliinia. Mahdollisesti teekupin tms. pohjaosa, jossa koristemaalaukset tai siirtokuva, jonka aiheena kaksikorvainen ruukku. Koristeaihe violetti väriltään. Irtolöytö huoneen 2 länsiseinustalta, oven tuntumasta. 39 mm x 10 mm.

KM 2009003:20 SAVIASTIAN KAPPALE, 1 kpl, 2 g
Valkosavea. Lasitus molemminpuolin, toisella puolella sinistä maalauskoristelua. Mahdollisesti teekupin tms. pohjaosa, jossa koristemaalaukset tai siirtokuva, jonka aiheena kaksikorvainen ruukku. Irtolöytö huoneen 2 länsiseinustalta, oven tuntumasta. 24 mm x 18 mm x 5 mm.

KM 2009003:21 LIITUPIIPUN VARREN KAPPALE, 1 kpl, 2 g
Irtolöytö koekuopan I läheisyydestä. 26 mm x 8 mm.

KM 2009003:22 LUUN KAPPALEITA, 2 kpl, 24 g
Eläimen luun fragmentteja? Irtolöytö koekuopan I läheisyydestä. 102 mm x 18 mm x 11 mm.