

Mj. net. 13.11.03 Hanke.nrk 9.4.2008  
ETM -OK



PIRKANMAAN MAAKUNTAMUSEO

**LEMPÄÄLÄ KUOKKALANKOSKI**  
**HISTORIALLISTEN AJAN MUINAISJÄÄNNÖSTEN INVENTOINTI 2004**

Vadim Adel  
Kulttuuriympäristöyksikkö  
Pirkanmaan maakuntamuseo 2004

**SISÄLLYSLUETTELO**

ARKISTO- JA REKISTERITIEDOT.....	3
1. JOHDANTO.....	4
2. INVENTOINTIHAVAINNOT.....	5
2.1. Läntinen inventointialue (Kuokkalan kylä).....	5
2.1.1. Kuokkalankosken pohjoisrannan kiinteät rakenteet.....	5
2.1.2. Kuokkalankosken etelärannan kiinteät rakenteet.....	12
2.1.3. Muut havainto- ja löytökohteet.....	16
2.2. Koillinen inventointialue (Pappilan kylä).....	16
3. YHTEENVETO.....	17
Inventoinnissa käytetyt vanhat kartat.....	18
Lyhenteet.....	18
Negatiiviluettelo .....	19
Digitaalikuvaluettelo .....	20
Kuvataulut.....	22
<b>KARTTALIITTEET:</b>	
Peruskarttaote 1:20 000	
Yleiskartta 1:1000 (3 sivua)	
Otteet historiallisista kartoista (4 sivua)	

**ARKISTO- JA REKISTERITIEDOT**

<i>Kunta:</i>	Lempäälä
<i>Kylä:</i>	Kuokkala/Pappila
<i>Kohteen nimi:</i>	Kuokkalankoski
<i>Muinaisjäännöstyyppi:</i>	kivirakenteet, maarakenteet, valmistuspaikat, kulkuväylät
<i>Ajoitus:</i>	historiallinen aika
<i>Rauhoitusluokka:</i>	-
<i>Peruskartta:</i>	2123 07 LEMPÄÄLÄ
<i>Koordinaatit:</i>	p = 6806 655-820, i = 3325 725-3326 145 (YKJ) z = 78-85 (N60) (inventointialueen W-osa) p = 6806 795-860, i = 3326 530-580 (YKJ) z = 78-82 (N60) (inventointialueen NE-osa)
<i>Etäisyystieto:</i>	Lempäälän kirkosta 1,8 km NNW ja 1,9 km NNE
<i>Tila:</i>	useita (ks. kohdekuvaukset)
<i>Maanomistaja:</i>	useita (ks. kohdekuvaukset)
<i>Aiemmat tutkimukset:</i>	-
<i>Aiemmat löydöt:</i>	-
<i>Tutkimuksen laatu:</i>	inventointi
<i>Tutkimuslaitos:</i>	Pirkanmaan maakuntamuseo/kulttuuriympäristöyksikkö
<i>Kenttätyönjohtaja:</i>	FM Vadim Adel
<i>Kenttätyöaika:</i>	26.-28.10.2004
<i>Rahoittaja:</i>	Hämeen TE-keskus
<i>Kustannukset:</i>	n. 2200 € + alv.
<i>Löydöt:</i>	ei luetteloitavia löytöjä
<i>Negatiivit:</i>	15 kpl, Pirkanmaan maakuntamuseon kulttuuriympäristöyksikössä
<i>Diapositiivit:</i>	-
<i>Digitaalikuvat:</i>	43 kpl, Pirkanmaan maakuntamuseon kulttuuriympäristöyksikössä
<i>Kartat:</i>	1:20 000, 1:1000 (3 kpl)
<i>Alkuper. tutkimusraportti:</i>	Museoviraston rakennushistorian osaston arkistossa ja Pirkanmaan maakuntamuseon kulttuuriympäristöyksikön arkistossa, 26 sivua.
<i>Liitteet:</i>	otteita vanhoista kartoista, 4 kpl

## 1. JOHDANTO

Tampereen museoiden kulttuuriympäristöyksikkö/Pirkanmaan maakuntamuseo suoritti loka-kuussa 2004 historiallisen ajan muinaisjäännösten inventoinnin Lempäälän Kuokkalankosken alueella, jolle Hämeen TE-keskuksen kalatalousyksikkö oli laatinut kalataloudellisen kunnostussuunnitelman. Inventointia johti maakuntamuseon tutkija, FM Vadim Adel, joka teki myös tarvittavat esi-, arkisto-, jälkityöt ja raportin. Tutkimusavustajana toimi museoharjoittelija, yo. Juuso Vattulainen. Projektin valvojana toimi kulttuuriympäristöyksikön tutkija, FM Ulla Lähdesmäki, joka teki myös alustavan maastokatselmuksen inventointialueella. Tutkimukset rahoitti Hämeen TE-keskus, niiden kokonaiskustannukset olivat n. 2200 euroa + alv.

Inventoinnin tarkoituksena oli kartoittaa pääpiirteisesti alueen näkyvät kiinteät rakenteet, jotta niiden huomioonottaminen kalataloudellisten kunnostustoimenpiteiden yhteydessä olisi mahdollista. Inventoinnin kenttätöön päämenetelmänä oli muinaisjäännösten näkyvien rakenteiden visuaalinen havainnointi. Kiinteät rakenteet dokumentoitiin merkitsemällä pohjakartalle tarkkuudella  $\pm 1$  m ja sanallisin kuvauksin, osa niistä valokuvattiin. Kuvissa mittakaavana olevan linjakepin pituus on 150 cm. Etäisyys- ja suuntamittaukset maastossa suoritettiin 50 m:n mittanauhan ja 360° bussolin avulla. Pohjakarttana käytettiin suurennosta kunnan pohjakartan osasta, mittakaava 1:500. Jälkityövaiheessa kenttäkartta asemoitiin peruskartan päälle *MapInfo* -ohjelman avulla ja siten saatiin rakenteiden koordinaatit. Kartoituksen virhemarginaalina voidaan pitää  $\pm 5$  m.

Kentällä kartoitettujen kohteiden ajoittamiseksi ja tulkitsemiseksi tutkittiin aluetta koskevia vanhoja karttoja ja niihin liittyviä asiakirjoja Kansallisarkistossa ja Hämeenlinnan maakunta-arkistossa. Vanhat kartat vertailtiin nykyiseen karttapohjaan ottaen huomioon niiden mittakaava- ja suuntausominaisuudet, mahdolliset virheet sekä maiseman muutokset; osa kartoista asemoitiin nykyiselle karttapohjalle kuvankäsittelyohjelman (*Adobe Photoshop*) ja *MapInfo* -ohjelman avulla. Myös kirjallisuudesta etsittiin Kuokkalankosken historiaa koskevia kirjallisia tietoja. Lisäksi kenttätöövaiheessa haastateltiin alueen asukkaita.

Inventointialueen pääosa (läntinen alue) sijaitsee Lempäälän keskustaajamassa, kirkosta 1,8 km NNW, Kuokkalan kylän maalla, idästä länteen, Kirkkojärveen (77,2 m mpy) laskevan, 30-40 m leveän Kuokkalankosken alaosassa, sen molemmilla rannoilla, kosken suun ja kosken yli kulkevan N-S-suuntaisen Tampereentien välissä (ks. *Peruskarttaote* 1:20 000). Alueen pituus (W-E) on 0,4 km, molemmilla rannoilla tutkittiin keskimäärin 10-20 m leveä vyöhyke. Toinen, koillinen inventointialue sijaitsee Kuokkalankosken keskivaiheilla, sen itärannalla, pääalueesta n. 400-500 m ylävirtaan (ENE), kirkosta 1,9 km NNE, Pappilan rekisterikylän maalla, pienellä niemellä Hollon omakotitaloalueen lounaislaidalla. Molemmilla alueilla on omakoti- ja rivitaloasutusta; kasvillisuus on lehtipuuvaltaista.

Vanhimmat tiedot alueen historiallisen ajan asutuksesta ovat myöhäiskeskiajalta. Kuokkalan kylä mainitaan asiakirjoissa 1400-luvun alkupuolelta lähtien, jolloin se oli jo koko Lempäälän pitäjän keskeisin asutus-, kauppa- ja liikennepaikka. Kylän läpi, Kuokkalankosken yli on kulkenut ikivanha Hiidentie. Ensimmäinen maininta Kuokkalankosken vesimyllyistä on vuodelta 1449. Vuoden 1586 myllyluettelossa mainitaan kaksi myllyä, jotka kuuluivat Lempäälän kirkkoherralle ja Kuokkalan talonpojille. Kolmas mylly kuului kruunulle.<sup>1</sup> 1700-luvun alussa koskessa (inventointialueen W-osassa) oli kaksi vesimyllyä, yksi kummallakin rannalla, ja kosken poikki silta, jonka kautta kulki suuri maantie; Pappilan mylly sijaitsi ylempänä, ns. Niemenkoskessa.<sup>2</sup> Vuosina 1757-60 koskenperkaustoimikunnan toimesta kaikki kolme myllyä purettiin ja siirrettiin uuden yhteisen padon äärelle sillan alapuolelle, kosken N-rannan viereen.<sup>3</sup> Kosken ensimmäinen perkaus tehtiin v. 1818-20 ja toinen, perusteellisempi, v. 1857-60, jolloin rakennettiin myös uusi maantiesilta.<sup>4</sup> Tämä silta purettiin v. 1943 sen jälkeen, kun valmistui nykyinen Tampereentie (1937).<sup>5</sup>

## 2. INVENTOINTIHAVAINNOT

### 2.1. Läntinen inventointialue (Kuokkalan kylä)

#### 2.1.1. Kuokkalankosken pohjoisrannan kiinteät rakenteet

Kuokkalankoski  
pohjoisranta  
1000 OD 6471

##### Kohde 1

*Koordinaatit:* p = 6806 725, i = 3326 130 (YKJ), z = 78-79

*Sijainti:* Rantarinteellä, puistossa, 13 m sillasta W, 25 m polusta S, 2 m rantaviivasta, n. 0,5 m vedenpinnan yläpuolella.

*Tila:* 17:130 Ollinhovi

*Kiinteistötunnus:* 418-425-0017-0130

*Maanomistaja:* Lempäälän kunta, os. PL 36, 37501 LEMPÄÄLÄ

*Kuvaus:*

Kivirakenne. Noin 4 m (W-E) pitkä rivi (yksi kerros) 0,3-0,4 m kokoisia, osittain sammaloituneita luonnonkiviä. Osittain turpeen peitossa.

*Tulkinta ja ajoitus:*

V. 1875 kartan mukaan paikalla on sijainnut pieni rakennus (sauna?).

*Negatiivit:* -

*Digikuvat:* -

##### Kohde 2

*Koordinaatit:* p = 6806 735, i = 3326 100 (YKJ), z = 80

*Sijainti:* Rantatörmän päällä, 4,5 m rantaviivasta, n. 2 m vedenpinnan yläpuolella, 44 m sillasta WNW, n. 20 m polusta SW.

*Tila:* 17:130 Ollinhovi

*Kiinteistötunnus:* 418-425-0017-0130

*Maanomistaja:* Lempäälän kunta, os. PL 36, 37501 LEMPÄÄLÄ

*Kuvaus:*

<sup>1</sup> Kirsti Arajärvi. Lempäälän historia. Tampere 1959. S. 33-34, 79, 330; Pirkanmaan kulttuurihistorialliset kohteet. Pirkanmaan seutukaavoitus. Julkaisu B 174. Tampereen seutukaavaliitto 1990. S. 45.

<sup>2</sup> Arajärvi, s. 305-306, 330-331, ja kartta v:lta 1730 (ks. luettelo vanhoista kartoista raportin lopussa).

<sup>3</sup> Arajärvi, s. 330-331, ja perkauskartat v:lta 1818-20.

<sup>4</sup> Kartat v. 1818-20 ja v. 1857-60.

<sup>5</sup> Eila Ollila, suullinen tiedonanto.

Suhteellisen epämääräinen, kaareva (pyöristetyn suorakulman muotoinen) kivirivi Mitat: n. 4,5 x 4,5 m. Kivien koko 0,3-0,8 m. Pienet kivet vain osittain näkyvissä. Pääasiassa luonnonkiviä, 2 isoa lohkokiveä. Suuret kivet ovat SE-osassa (siirretty alkuperäisiltä paikoiltaan?) W-sivulla kasvaa vanha koivu.

*Tulkinta ja ajoitus:*

Rakennuksen kivijalka? Paikka on ollut veden alla ennen kosken perkausta. Ajoitus: 1800-luvun loppupuoli - 1900-luku.

*Negatiivit:* 24

*Digikuvat:* DSCN9720.JPG

### **Kohde 3**

*Koordinaatit:* p = 6806 740, i = 3326 055 (YKJ), z = n. 78

*Sijainti:* vesirajalla (ks. yleiskartta 1:1000)

*Tila:* 17:130 Ollinhovi

*Kiinteistötunnus:* 418-425-0017-0130

*Maanomistaja:* Lempäälän kunta, os. PL 36, 37501 LEMPÄÄLÄ

*Kuvaus:*

Kivipenger. Melko epäsäännöllinen, koostuu 2 kivikerroksesta. Pituus n. 20 m (W-E), korkeus n. 0,6-1,0 m. Sen ylä- ja itäpuolella, rannalla on perkauskivikkoa.

*Tulkinta ja ajoitus:*

Paikka on ollut veden alla ennen kosken perkausta. Ajoitus: 1800-luvun loppupuoli. Penger on mahdollisesti rakennettu jo perkaustöiden loppuvaiheessa (1850-luvun loppu).

*Negatiivit:* -

*Digikuvat:* -

### **Kohde 4**

*Koordinaatit:* p = 6806 745, i = 3326 030 (YKJ), z = 78-79

*Sijainti:* ks. yleiskartta 1:1000

*Tila:* 17:130 Ollinhovi

*Kiinteistötunnus:* 418-425-0017-0130

*Maanomistaja:* Lempäälän kunta, os. PL 36, 37501 LEMPÄÄLÄ

*Kuvaus:*

Kivipenger/rakennuksen edessä olevan terassin perustus. Pituus n. 25 m, korkeus n. 1 m. Erikokoisia luonnon- ja lohkokiviä, joiden välissä ja päällä betonia. Terassin pituus n. 20 m (W-E), leveys (N-S) n. 4 m. Ei muinaisjäännös.

*Tulkinta ja ajoitus:*

Ks. kuvaus. Ajoitus: 1900-luku.

*Negatiivit:* -

*Digikuvat:* DSCN9743.JPG

### **Kohde 5**

*Koordinaatit:* p = 6806 760, i = 3326 005 (YKJ), z = 81

*Sijainti:* rantatörmän päällä, rannasta n. 7 m (ks. yleiskartta 1:1000)

*Tila:* 17:130 Ollinhovi

*Kiinteistötunnus:* 418-425-0017-0130

*Maanomistaja:* Lempäälän kunta, os. PL 36, 37501 LEMPÄÄLÄ

*Kuvaus:*

Kivivalli. Pääosin turpeen peitossa. Kasattu 0,3-0,8 m kokoisista kivistä. Mitat: 9 m (W-E) x 2-2,5 m, korkeus n. 0,7 m.

*Tulkinta ja ajoitus:*

Paikka on ollut veden alla ennen kosken perkausta. Naapuritalossa asuvan Eila Ollilan kertoman mukaan alueella oli 1900-luvulla kasvihuoneita, joita rakennettaessa ja kasvimaata raivattaessa kivivalli olisi kasattu.

*Negatiivit:* 23

*Digikuvat:* DSCN9721.JPG

**Kohde 6**

*Koordinaatit:* p = 6806 755, i = 3325 990 (YKJ), z = n. 78

*Sijainti:* talonpohjan juurella, vesirajalla (ks. yleiskartta 1:1000)

*Tila:* Koskela

*Kiinteistötunnus:* 418-425-0006-0038

*Maanomistaja:* Eskola, Päivikki Kaarina, os. Kuokkalantie 17, 37550 LEMPÄÄLÄ

*Kuvaus:*

Kivipenger. Pituus n. 20 m (W-E), korkeus n. 1,5 m. Koostuu pääosin lohkokivistä, joissa on porauksen jälkiä, sekä luonnonkivistä. Kivien koko 0,2-0,9 m.

*Tulkinta ja ajoitus:*

Rantapenger. Rakennettu 1800-luvun lopulla tai 1900-luvulla.

*Negatiivit:* -

*Digikuvat:* -

**Kohde 7**

*Koordinaatit:* p = 6806 760, i = 3325 985 (YKJ), z = 78-80

*Sijainti:* ks. yleiskartta 1:1000

*Tila:* Koskela

*Kiinteistötunnus:* 418-425-0006-0038

*Maanomistaja:* Eskola, Päivikki Kaarina, os. Kuokkalantie 17, 37550 LEMPÄÄLÄ

*Kuvaus:*

Rakennuksen perustus ja kellarin betoniseinät. Kellarikerroksen sisätilan mitat: 5,5 m (N-S) x 6,8 m. Suurin korkeus n. 1,9 m (NW-kulma). Betoniperustuksen ja –seinän leveys n. 0,5 m. S-seinän perustukseen liittyy kivinen rantapenger.

*Tulkinta ja ajoitus:*

Ks. kuvaus. Eila Ollilan kertoman mukaan Eskolan omistamalle maalle tehdyssä rakennuksessa oli vuokra-asunto, sauna ja kellari. Ajoitus: 1900-luku.

*Negatiivit:* -

*Digikuvat:* DSCN9739.JPG

**Kohde 8**

*Koordinaatit:* p = 6806 765, i = 3325 960 (YKJ), z = 78

*Sijainti:* puutarhan eteläreunalla, melko tiheää pensaikkoa kasvavan rantatörmän juurella, 2-3 m vesirajasta, n. 0,5 m vedenpinnan yläpuolella (ks. yleiskartta 1:1000)

*Tila:* Ollila

*Kiinteistötunnus:* 418-425-0008-0187

*Maanomistaja:* Ollila, Eila Mirjami, os. Kuokkalantie 9, 37550 LEMPÄÄLÄ

*Kuvaus:*

Kivipenger. Pituus n. 50 m (WNW-ESE), korkeus n. 0,7-1,0 m. Koostuu pääosin lohkokivistä. Kivien koko 0,1-0,8 m. 3-4 kivikerrosta.

*Tulkinta ja ajoitus:*

Rantapenger, rakennettu 1800-luvun loppupuolella. Paikka on ollut veden alla ennen kosken perkausta.

*Negatiivit:* -

*Digikuvat:* DSCN9744.JPG, DSCN9745.JPG

### **Kohde 9**

*Koordinaatit:* p = 6806 765, i = 3325 915 (YKJ), z = n. 75

*Sijainti:* kosken keskellä, lähempänä sen pohjoisrantaa (ks. yleiskartta 1:1000)

*Tila:* (vesialue) Kuljun lohkok.

*Kiinteistötunnus:* 876:5:0 (peruskartan mukaan)

*Maanomistaja:* -

*Kuvaus:*

Kivinen siltapilari (sillan keskiarkku). Kengän muotoinen, kärki suunnattu ylävirtaan. Mitat: n. 13 m (W-E) x 5 m, korkeus n. 5-6 m. Rakennettu n. 0,8-1,0 m pitkistä ja 0,4-0,5 m korkeista, suorakulmaisista lohkokivistä.

*Tulkinta ja ajoitus:*

Ks. kuvaus. Ajoitus: 1859.

*Negatiivit:* 17, 22

*Digikuvat:* DSCN9722.JPG, DSCN9723.JPG, DSCN9735.JPG, DSCN9738.JPG

### **Kohde 10**

*Koordinaatit:* p = 6806 800, i = 3325 920 (YKJ), z = 83-84

*Sijainti:* n. 20 m rannasta (ks. yleiskartta 1:1000)

*Tila:* Yht. maa-alueet

*Kiinteistötunnus:* 418-878-0003-0000-E

*Maanomistaja:* -

*Kuvaus:*

Sillan pohjoispään perustus. Itäreunalla näkyvässä n. 15 m (S-N) pitkä ja n. 2 m korkea, lohkokivistä rakennettu tukimuuri. Rakenteen päällä kasvaa nurmikko.

*Tulkinta ja ajoitus:*

Ks. ed. Ajoitus: 1850-luvun loppu/1860-luvun alku.

*Negatiivit:* -

*Digikuvat:* -

### **Kohde 11**

*Koordinaatit:* p = 6806 790, i = 3325 905 (YKJ), z = 83

*Sijainti:* n. 15 m rannasta (ks. yleiskartta 1:1000)

*Tila:* Yht. maa-alueet

*Kiinteistötunnus:* 418-878-0003-0000-E

*Maanomistaja:* -

*Kuvaus:*

Kivipenger. Pituus 10 m (W-E), korkeus 1-1,5 m. Sen yläpuolella olevalla terassilla on pensaikkoa ja nurmikko.

*Tulkinta ja ajoitus:*

Ajoittamaton kivirakenne.

*Negatiivit:* -

*Digikuvat:* -



**Kohde 12***Koordinaatit:* p = 6806 785, i = 3 325 900 (YKJ), z = 81-82*Sijainti:* nurmikkoa kasvavan terassin reunalla, n. 8 m rannasta (ks. yleiskartta 1:1000)*Tila:* Yht. maa-alueet*Kiinteistötunnus:* 418-878-0003-0000-E*Maanomistaja:* -*Kuvaus:*

Kivipenger. Pituus n. 10 m (W-E), korkeus n. 0,5 m. Osittain sammaloitunut. Koostuu 2 kerroksesta 0,2-0,6 m (suurin osa 0,2-0,3 m) kokoisista luonnonkivistä.

*Tulkinta ja ajoitus:*

Paikalla on 1810-50-lukujen karttojen mukaan sijainnut vanhan (ennen v. 1859 käytössä olleen) sillan pohjoispää. Rakenne saattaa siis liittyä ko. sillan perustuksiin.

*Negatiivit:* -*Digikuvat:* -**Kohde 13***Koordinaatit:* p = 6806 785, i = 3325 885 (YKJ), z = 82-83*Sijainti:* rantarinteellä, pienen vajan juurella ja osittain sen alla, rannasta n. 10 m (ks. yleiskartta 1:1000)*Tila:* Yht. maa-alueet*Kiinteistötunnus:* 418-878-0003-0000-E*Maanomistaja:* -*Kuvaus:*

Kivimuuri. Mitat: n. 4 m (W-E) x 2 m, korkeus 1-1,5 m. Koostuu 4 kerroksesta 0,2-0,7 m kokoisia lohkokiviä, joista osassa on poranjälkiä. Eri suuntainen, kuin vaja.

*Tulkinta ja ajoitus:*

Rakennuksen perustus? Paikalla on v. 1905 kartan mukaan sijainnut pieni rakennus. Aikaisemmin, 1750-90-lukujen karttojen perusteella alueella oli todennäköisesti sijainnut sillan pohjoispää.

*Negatiivit:* -*Digikuvat:* -**Kohde 14***Koordinaatit:* p = 6806 775, i = 3325 880 (YKJ), z = n. 78*Sijainti:* pienellä niemikkeellä, laiturin itäpuolella (ks. yleiskartta 1:1000)*Tila:* Yht. maa-alueet*Kiinteistötunnus:* 418-878-0003-0000-E*Maanomistaja:* -*Kuvaus:*

Noin 8 m (W-E) x 5 m laajuinen ja n. 1 m korkea kivikasa, jonka keskelle on tehty betoninen kaivo. Suurin osa kivistä on todennäköisesti siirretty alkuperäisiltä paikoiltaan.

*Tulkinta ja ajoitus:*

Paikalla sijaitsi v. 1905 kartan perusteella pieni rakennus ja sen SE-puolella, n. 2-3 m rannasta oli kahdella kiviparilla varustettu vesimylly, joka oli rakennettu v. 1879-82<sup>6</sup>, paloi v. 1902 (Eila Ollilan mukaan) ja kunnostettiin/rakennettiin uudelleen v. 1905.<sup>7</sup>

*Negatiivit:* 10

<sup>6</sup> Lisämerkintä vuoden 1875 kartassa sekä Hämeen lääninkanslian aktit AD 1879: W 40/196 ja AD 23/67.1905, HMA, HlHA

<sup>7</sup> Hämeen lääninkanslian akti AD 23/67.1905 ja siihen liittyvä kartta, HMA, HlHA.

*Digikuvat:* DSCN9766.JPG, DSCN9767.JPG

### **Kohde 15**

*Koordinaatit:* p = 6806 785, i = 3325 870 (YKJ), z = 82

*Sijainti:* rannasta n. 10 m (ks. yleiskartta 1:1000)

*Tila:* Yht. maa-alueet

*Kiinteistötunnus:* 418-878-0003-0000-E

*Maanomistaja:* -

*Kuvaus:*

Kivirakenne. Melko epäsäännöllinen; eteläsiivu ja kaksi suoraa kulmaa hahmotettavissa. Mitat: n. 5 x 3-4 m, korkeus 1 m. Kivien koko 0,4-0,7 m.

*Tulkinta ja ajoitus:*

Rakennuksen perustus? Ajoittamaton.

*Negatiivit:* -

*Digikuvat:* -

### **Kohde 16**

*Koordinaatit:* p = 6806 775, i = 3325 845 (YKJ), z = n. 78

*Sijainti:* rantavedessä (ks. yleiskartta 1:1000)

*Tila:* Niemenkannas

*Kiinteistötunnus:* 418-425-0005-0053

*Maanomistajat:* Pyöräniemi, Timo Kalle Tapani, os. Laaksotie 5 A 3, 02700 KAUNIAINEN;  
Pyöräniemi, Kalle Juha Timo, os. Kristiinankatu 5 B 11, 20100 TURKU.

*Kuvaus:*

N. 0,8 x 1,0 x 0,4 m kokoinen betonirakenne tai rakenteen osa, jossa kiinnitysrautoja. Sen vieressä, kuivalla maalla on toinen, pienempi betonirakenne.

*Tulkinta ja ajoitus:*

1900-luku

*Negatiivit:* -

*Digikuvat:* -

### **Kohde 17**

*Koordinaatit:* p = 6806 775, i = 3325 830 (YKJ), z = 78-79

*Sijainti:* 3-4 m vesirajasta, n. 0,6-0,7 m vedenpinnan yläpuolella, kuusi- ja koivuvaltaisessa sekametsässä (ks. yleiskartta 1:1000)

*Tila:* Niemenkannas

*Kiinteistötunnus:* 418-425-0005-0053

*Maanomistajat:* Pyöräniemi, Timo Kalle Tapani, os. Laaksotie 5 A 3, 02700 KAUNIAINEN;  
Pyöräniemi, Kalle Juha Timo, os. Kristiinankatu 5 B 11, 20100 TURKU.

*Kuvaus:*

Noin 5 x 5 m kokoinen, pensaita ja vesaa kasvava tasanne rantarinteessä. Tasanteen S-reunassa on 5 m pitkä ja n. 0,9 m korkea, lähes täysin sammaloitunut kivipenger (kivijalka?), joka koostuu 2-3 kerroksesta 0,3-0,6 m kokoisia luonnonkiviä (suurin osa). Rakenteen juurelle, vesirajalle on kasattu lahonneita lautoja.

*Tulkinta ja ajoitus:*

Rakennuksen pohja. Ajoittamaton. Alueella on mahdollisesti sijainnut alimmainen kolmesta v. 1757-60 rakennetusta vesimyllystä.<sup>8</sup>

<sup>8</sup> Arajärvi, s. 330-331, sekä kartat v. 1819-20 ja 1857-58.

*Negatiivit:* 20  
*Digikuvat:* DSCN9727.JPG

### **Kohde 18**

*Koordinaatit:* p = 6806 775, i = 3325 785 (YKJ), z = 78  
*Sijainti:* ks. yleiskartta 1:1000  
*Tila:* Koskeniemi  
*Kiinteistötunnus:* 418-425-0005-0022  
*Maanomistajat:* Pyöräniemi, Timo Kalle Tapani, os. Laaksotie 5 A 3, 02700 KAUNIAINEN;  
 Pyöräniemi, Kalle Juha Timo, os. Kristiinankatu 5 B 11, 20100 TURKU.

#### *Kuvaus:*

Rantavedessä, kivien päällä on n. 1,9 x 1,2 x 1,0 m kokoinen betonirakenne, jonka yläosassa on kiinnitysrautoja. Tästä 1 m N, rannalla kulkee 2 m pitkä ja n. 0,4 m korkea pengeri, joka koostuu 2 kerroksesta 0,2-0,3 m kokoisia kiviä. Ylempänä rantarinteellä (n. 2 m N ja n. 1 m korkeammalla) on toinen mahdollinen kivipenger ja vielä ylempänä omakotitalon pihapiirin terasseja.

#### *Tulkinta ja ajoitus:*

1900-luku. Betonirakenne saattaa erään paikallisasukkaan mukaan liittyä kalapatoon (?).

*Negatiivit:* -

*Digikuvat:* -

### **Kohde 19**

*Koordinaatit:* p = 6806 785, i = 3325 750 (YKJ), z = 78  
*Sijainti:* ks. yleiskartta 1:1000  
*Tila:* Koskeniemi  
*Kiinteistötunnus:* 418-425-0005-0022  
*Maanomistajat:* Pyöräniemi, Timo Kalle Tapani, os. Laaksotie 5 A 3, 02700 KAUNIAINEN;  
 Pyöräniemi, Kalle Juha Timo, os. Kristiinankatu 5 B 11, 20100 TURKU.

#### *Kuvaus:*

23 m pitkä, n. 0,8-0,9 m leveä ja n. 0,6-0,8 m syvä oja (kanava), josta on nostettu sen molemmille puolille kiviä, SW-puolelle huolellisemmin, penkereeksi.

#### *Tulkinta ja ajoitus:*

1800-luvun loppu - 1900-luku

*Negatiivit:* 19

*Digikuvat:* DSCN9731.JPG, DSCN9732.JPG, DSCN9734.JPG

### **Kohde 20**

*Koordinaatit:* p = 6806 790, i = 3325 740 (YKJ), z = 78  
*Sijainti:* niemen kärjessä, em. ojan mantereesta erottaman tekosaaren S- ja W-rannalla sekä pohjoisempana, ojansuun NW-puolella (ks. yleiskartta 1:1000)  
*Tila:* Koskeniemi  
*Kiinteistötunnus:* 418-425-0005-0022  
*Maanomistajat:* Pyöräniemi, Timo Kalle Tapani, os. Laaksotie 5 A 3, 02700 KAUNIAINEN;  
 Pyöräniemi, Kalle Juha Timo, os. Kristiinankatu 5 B 11, 20100 TURKU.

#### *Kuvaus:*

Kivetty rantapenger. Ojan SW-puolella olevan, n. 30 m pitkän osan itäpää on ladottu melko epäsäännölliseksi 0,5-0,8 m kokoisista (perkaus?)kivistä (1 kivikerros). Tekosaaren W-osassa kiveys on hyvin huolellisesti ladottu, korkeudeltaan n. 0,5-0,7 m ja koostuu 2-3 kerroksesta 0,2-0,6 m kokoisia, osittain sammaloituneita kiviä, joista suurin osa on lohkokiviä (joissakin

tapauksissa poranjälkiä on tavattu kiven keskellä). Pohjoisempana, ojan suun NW-puolella kulkeva rantapenger on myös pituudeltaan n. 30 m, korkeudeltaan n. 0,6 m, leveydeltään 1 m ja koostuu 2 kerroksesta 0,2-0,8 m kokoisia kiviä.

*Tulkinta ja ajoitus:*

1800-luvun loppu - 1900-luku

*Negatiivit:* 19

*Digikuvat:* DSCN9729.JPG, DSCN9730.JPG, DSCN9751.JPG, DSCN9752.JPG

### 2.1.2. Kuokkalankosken etelärannan kiinteät rakenteet

*Kuokkalankoski  
eteläranta*

*1000 00 6473*

#### Kohde 21

*Koordinaatit:* p = 6806 730, i = 3325 765 (YKJ), z = 77-78

*Sijainti:* rantamökin (saunan?) N-kulmasta 21 m N (ks. yleiskartta 1:1000)

*Tila:* Hollo

*Kiinteistötunnus:* 418-425-0001-0296

*Maanomistaja:* Lempäälän kunta, os. PL 36, 37501 LEMPÄÄLÄ

*Kuvaus:*

Pitkänomainen, melko epämääräinen kiveys. Pituus n. 14 m, leveys n. 1,5 m, korkeus n. 0,5 m. Kasattu 0,2-0,5 m kokoisista kivistä, osittain sammaloitunut. Kiveyksen päällä, sen eteläpäässä kasvaa lepikköä, ympärillä on vesakkoa; rakenteen pohjoispää on rantakaislikossa.

*Tulkinta ja ajoitus:*

Laiturin perustus? Saattaa liittyä uittoon. 1900-luku?

*Negatiivit:* 15

*Digikuvat:* DSCN9750.JPG

#### Kohde 22

*Koordinaatit:* p = 6806 730, i = 3325 820 (YKJ), z = 80-81

*Sijainti:* keinotekoisien, vanhoja koivuja sekä kuusia kasvavan terassin N-reunalla, rantatörmän yläosassa, rannasta 10 m (ks. yleiskartta 1:1000)

*Tila:* Hollo

*Kiinteistötunnus:* 418-425-0001-0296

*Maanomistaja:* Lempäälän kunta, os. PL 36, 37501 LEMPÄÄLÄ

*Kuvaus:*

Kivipenger. Koostuu 1-3 kerroksesta 0,2-0,4 m kokoisia, osittain sammaloituneita kiviä, joista osa on lohkottuja. Korkeus n. 0,5-0,7 m, pituus n. 35 m (WSW-ENE).

*Tulkinta ja ajoitus:*

Viereisen omakotitalon isännän kertoman mukaan penger on tehty n. 1930-luvulla. Kerrotaan myös, että alue oli todennäköisesti vuokralla uittoyhdistyksellä (?). Kyseessä saattaa siis olla esim. jonkinlainen uittoon liittyvä varastointialue. Tasanteelta länteen, rinnettä alas, niemen kärkeen on kulkenut kärrytie, joka myös hahmottuu vielä maastossa.

*Negatiivit:* 14

*Digikuvat:* DSCN9753.JPG

#### Kohde 23

*Koordinaatit:* p = 6806 745, i = 3325 855 (YKJ), z = 78-79

*Sijainti:* kahden rantamökin/-saunan N-puolella, nurmikkoterassin juurella, vesirajalla tai enintään 1 m siitä, enintään 0,5 m veden yläpuolella (ks. yleiskartta 1:1000)

*Tila 1:* Toeranta (kohteen W-osa)

*Kiinteistötunnus:* 418-425-0001-0182

**Maanomistajat:** Toikka, Tuula Kyllikki ja Vesa Johannes, os. Maijalankatu 10, 33720 TAMPERE

**Tila 2:** Hiidenmäki (kohteen E-osa)

**Kiinteistötunnus:** 418-425-0001-0183

**Maanomistaja:** Laitamaa, Esko Edvard, os. Hiidentie 39, 37500 LEMPÄÄLÄ

**Kuvaus:**

Kivipenger. Koostuu 2-4 kerroksesta 0,2-0,8 m kokoisia, pääosin sammaloituneita luonnonkiviä. Korkeus n. 0,6-1,0 m, pituus n. 45 m (W-E).

**Tulkinta ja ajoitus:**

Rantapenger. 1800-luvun loppu – 1900-luku.

**Negatiivit:** -

**Digikuvat:** -

#### **Kohde 24**

**Koordinaatit:** p = 6806 725, i = 3325 910 (YKJ), z = 79-85

**Sijainti:** 2 m rannasta (ks. yleiskartta 1:1000)

**Tila:** Yht. maa-alueet?

**Kiinteistötunnus:** 418-878-0003-0000?

**Maanomistaja:** ?

**Kuvaus:**

Sillan eteläpään kiviperustus. Mitat: n. 25 m (N-S) x 9 m, korkeus n. 6 m. Rakennettu suorakulmaisista lohkokivistä, joiden koko vaihtelee 0,2 x 0,4 m ja 1,0 x 1,5 m välillä, ilman laastia. Kivien välissä näkyy rautakiinnityksiä. Perustuksen päällä, tien reunaa pitkin kulkee rivi n. 0,3 x 0,3 x 0,7 m kokoisia kivitolppia.

**Tulkinta ja ajoitus:**

Ks. kuvaus. Ajoitus: 1850-luvun loppu/1860-luvun alku

**Negatiivit:** 17, 18

**Digikuvat:** DSCN9746.JPG, DSCN9747.JPG

#### **Kohde 25**

**Koordinaatit:** p = 6806 710, i = 3325 925 (YKJ), z = 81-83

**Sijainti:** n. 9 m rannasta (ks. yleiskartta 1:1000)

**Tila:** ? (yht. maa-alueet?)

**Kiinteistötunnus:** 418-425-?

**Maanomistaja:** Lempäälän kunta? yht. maa-alue?

**Kuvaus:**

Kiven- ja maansekainen, n. 0,6 m korkea, 10-15 m pitkä (W-E), kokonaan turpeen ja sammalen peittämä penger keinotekoisien (?) terassin N-reunalla. Idässä jatkuu N-S-suuntaisena, kiven- ja maansekaisena vallina, jonka leveys on n. 1,5 m, korkeus n. 0,6 m ja pituus n. 15 m. Vallin päällä on pensaikkoa sekä yhden ison, vanhan koivun kanto ja rungon alaosa. Alueelta on karikkeen alta löytynyt kuonaa ja melko runsaasti rautaromua.

**Tulkinta ja ajoitus:**

Alueen N-osa oli veden alla ennen kosken perkausta. V. 1875 kartan mukaan ko. tasanteella sijaitti kolme pientä (talous?)rakennusta. Löydöt viittaavat mahdollisesti pienen teollisuuslaitoksen toimintaan alueella 1800-luvun lopussa (aikaisintaan) tai 1900-luvulla. V. 1905 kartan mukaan alue kuului Hollon sahalle.

**Negatiivit:** -

**Digikuvat:** -

**Kohde 26**

*Koordinaatit:* p = 6806 730, i = 3325 950 (YKJ), z = 77-78

*Sijainti:* rantavedessä, 9 m puulaiturista itään (ks. yleiskartta 1:1000)

*Tila:* ? (yht. maa-alueet?)

*Kiinteistötunnus:* 418-425-?

*Maanomistaja:* Lempäälän kunta? yht. maa-alue?

*Kuvaus:*

Kivirakenne. Mitat: 4 m x 0,7-0,9 m x 0,3 m. Kasattu 0,1-0,3 m kokoisista kivistä.

*Tulkinta ja ajoitus:*

Todennäköisesti laiturin perustus. 1800-luvun loppu? – 1900-luku

*Negatiivit:* -

*Digikuvat:* -

**Kohde 27**

*Koordinaatit:* p = 6806 720, i = 3325 975 (YKJ), z = 80-81

*Sijainti:* nurmikon laidalla, rantatörmän yläosassa, 6,5 m sähkötolpasta itään, rannasta 5 m (ks. yleiskartta 1:1000)

*Tila:* ? (yht. maa-alueet?)

*Kiinteistötunnus:* 418-425-?

*Maanomistaja:* Lempäälän kunta? yht. maa-alue?

*Kuvaus:*

Betoniportaikko. Mitat: n. 1 x 1 m, 3 porrasta. NW-SE-suuntainen, sammaloitunut.

*Tulkinta ja ajoitus:*

1900-luku

*Negatiivit:* -

*Digikuvat:* -

**Kohde 28**

*Koordinaatit:* p = 6806 715, i = 3326 000 (YKJ), z = 78-80

*Sijainti:* rantatörmän alaosassa (ks. yleiskartta 1:1000)

*Tila:* ? (yht. maa-alueet?)

*Kiinteistötunnus:* 418-425-?

*Maanomistaja:* Lempäälän kunta? yht. maa-alue?

*Kuvaus:*

Epämääräinen, n. 5 x 3-5 m kokoinen kuopanne, jonka itäpuolella vesirajalta nousee etelälounaaseen n. 5 m pitkä, epämääräinen kivikko tai kivirivi.

*Tulkinta ja ajoitus:*

Paikalla on v. 1875 (lisämerkintä) ja 1880 karttojen mukaan sijainnut kauppias Gustaf Martinin v. 1880 rakennuttama tullimylly.<sup>9</sup> Myllylle johti itäkaakosta kanava (ks. kohde 31).

*Negatiivit:* -

*Digikuvat:* -

**Kohde 29**

*Koordinaatit:* p = 6806 715, i = 3326 025 (YKJ), z = 78

*Sijainti:* talon NE-kulmasta 40 m NE, 1 m vesirajasta, n. 0,5 m vedenpinnan yläpuolella, 7-8 m edellisestä kohteesta itään

*Tila:* Yhteinen varastotontti

<sup>9</sup> Hämeen lääninkanslian akti AD 94/109.1879 ja siihen liittyvä kartta, HMA, Hlha.

*Kiinteistötunnus:* 418-425-0878-0001-Y

*Maanomistaja:* -

*Kuvaus:*

Noin 27 m (WNW-ENE) pitkä rivi poraamalla lohkottuja, suorakulmaisia kivitolppia, joiden mitat vaihtelevat n. 0,5-1,0 m. Kivirivin keskivaiheilla, n. 7 m:n matkalla on vesirajalla kolme betoniblokkia, joiden pituus on 1-2 m, leveys ja korkeus n. 0,7-0,9 m; yksi niistä on L-muotoinen. Rakenteet ovat osittain sammalen ja vesakon peitossa.

*Tulkinta ja ajoitus:*

Rakennuksen perustus, 1900-luku. Paikalla on viereisen omakotitalon asukkaiden kertoman mukaan sijainnut Ollilan ja Eskolan talojen yhteinen puimala – suurikokoinen (n. 30 x 10-15 m?) rakennus, joka purettiin 1900-luvun lopulla; alue täytettiin rivitalojen rakentamisen yhteydessä.

*Negatiivit:* -

*Digikuvat:* -

### **Kohde 30**

*Koordinaatit:* p = 6806 710, i = 3326 035 (YKJ), z = 78-79

*Sijainti:* rannasta n. 3 m (ks. yleiskartta 1:1000)

*Tila:* Yhteinen varastotontti

*Kiinteistötunnus:* 418-425-0878-0001-Y

*Maanomistaja:* -

*Kuvaus:*

Maarakenne. Mitat n. 3 x 6 m, korkeus 1 m (rannasta mitattuna). Puukasvillisuutta vain rakenteen reunoilla.

*Tulkinta ja ajoitus:*

Ramppi? 1900-luku

*Negatiivit:* -

*Digikuvat:* -

### **Kohde 31**

*Koordinaatit:* p = 6806 700, i = 3326 045 (YKJ), z = 78-79

*Sijainti:* rannasta 7-9 m (ks. yleiskartta 1:1000)

*Tila 1:* Koskilehto (kohteen pääosa)

*Kiinteistötunnus:* 418-425-0008-0150

*Maanomistaja:* Hämäläinen, Helena Marjaana, os. Tampereentie 47, 37500 LEMPÄÄLÄ

*Tila 2:* Nokkala (kohteen SE-pää)

*Kiinteistötunnus:* 418-425-0008-0002

*Maanomistaja:* Kallio, Jukka Kalevi, os. Tampereentie 60, 37500 LEMPÄÄLÄ

*Kuvaus:*

Kaivanto, n. 56 m pitkä (WNW-ESE), 4-5 m leveä, n. 1-1,5 m syvä. Pohjalla kasvaa vesakkoa, ympärillä sekametsää. Kaakossa jatkuu hyvin epämääräisenä ja tieojan muodossa vielä n. 35 m matkalla.

*Tulkinta ja ajoitus:*

Kanava, joka johti v. 1880 rakennetulle vesimyllylle (ks. kohde 28). Kaksi sivuhaaraa, jotka yhdistävät kanavan kosken pääuomaan, on kaivettu ilmeisesti vasta myllytoiminnan lopettamisen jälkeen, 1900-luvulla.

*Negatiivit:* -

*Digikuvat:* DSCN9740.JPG, DSCN9741.JPG

**2.1.3. Muut havainto- ja löytökohteet****Kohde A***ei rel.*

**Koordinaatit:** p = 6806 775, i = 3325 855 (YKJ), z = 78  
**Sijainti:** kosken N-rannalla, rantatörmän juurella, 1 m vedestä (ks. yleiskartta 1:1000)

**Tila:** Yht. maa-alueet

**Kiinteistötunnus:** 418-878-0003-0000-E

**Maanomistaja:** -

**Kuvaus:**

Myllykiven osa. Harmaata graniittia. Mitat 1,0 x 0,7 m, paksuus keskellä n. 45 cm. Kiven säde 70 cm, reiän halkaisija n.25 cm. Profiili kupera.

**Tulkinta ja ajoitus:**

Myllykivi on ilmeisesti peräisin yhdestä alueelle v. 1757-60 rakennetuista vesimyllyistä (ks. kohde 17). 1700-luvun loppupuoli – 1800-luvun alkupuoli.

**Negatiivit:** 16, 21

**Digikuvat:** DSCN9724.JPG, DSCN9725.JPG, DSCN9726.JPG, DSCN9749.JPG

**Kohde B***ei rel.*

**Koordinaatit:** p = 6806 785, i = 3325 850 (YKJ), z = 81-82

**Sijainti:** kosken N-rannalla, n. 6 m vesirajasta (ks. yleiskartta 1:1000)

**Tila:** Yht. maa-alueet

**Kiinteistötunnus:** 418-878-0003-0000-E

**Maanomistaja:** -

**Kuvaus:**

Rantatörmän yläosassa todettiin nokimaakerros, jossa runsaasti kuonaa, rautaesineiden kappaleita ja vähän tiiltä.

**Tulkinta ja ajoitus:**

Pajan paikka, 1800-1900-luvut?

**Negatiivit:** 16

**Digikuvat:** DSCN9749.JPG

**2.2. Koillinen inventointialue (Pappilan kylä)***1000 00 6475***Kohde 1**

**Koordinaatit:** p = 6806 835, i = 3326 535 (YKJ), z = 78

**Sijainti:** vesirajalla tai enintään 1 m siitä, lehtipuumetsää kasvavan tasanteen länsireunalla (ks. yleiskartta 1:1000)

**Tila:** Yhteinen ranta-alue

**Kiinteistötunnus:** 418-444-0878-0001

**Maanomistaja:** -

**Kuvaus:**

40 m (N-S) pitkä ja n. 0,5-0,7 m korkea kivipenger. Koostuu pääasiassa suurista (läpimitta n. 0,7-1,2 m), muodoltaan epäsäännöllisistä, osittain sammaloituneista lohkokivistä, joissa on porauksen jälkiä.

**Tulkinta ja ajoitus:**

1800-luvun loppupuoli. Rakenne on merkitty v. 1875 karttaan. Se on mahdollisesti rakennettu v. 1858-59 perkaustöiden yhteydessä, vaikka sitä ei olekaan merkitty perkaustyökarttoihin.

**Negatiivit:** 12

**Digikuvat:** DSCN9755.JPG, DSCN9757.JPG



**Kohde 2** ? es nel.**Koordinaatit:** p = 6806 835, i = 3326 540 (YKJ), z = 78-79**Sijainti:** edellisen rakenteen N-päästä n. 20 m S, sen itäpuolella (ks. yleiskartta 1:1000)**Tila:** Yhteinen ranta-alue**Kiinteistötunnus:** 418-444-0878-0001**Maanomistaja:** -**Kuvaus:**

Pitkänomainen kiveys, pituus (W-E) 6,5 m, leveys n. 0,5 m (itäpää) - 1 m (länsipää). Korkein kohta (2 kivikerrosta, n. 0,5 m) on rakenteen länsipäässä; itäpää on epämääräinen. Koostuu n. 0,2-0,4 m kokoisista, osittain sammaloituneista luonnonkivistä.

**Tulkinta ja ajoitus:**

1800-luvun loppupuoli – 1900-luku.

**Negatiivit:** 11**Digikuvat:** DSCN9756.JPG, DSCN9758.JPG**3. YHTEENVETO**

Kuokkalankosken rannoille on jo keskiajalla muodostunut Lempäälän pitäjän tärkein asutus-, kauppa- ja liikennekeskus. Koskessa on ollut vesimyllyjä (2-3 samanaikaisesti) tiettävästi 1400-luvun puolivälistä 1900-luvun alkuun saakka. Kosken yli on kulkenut suuri maantiesilta, joka esiintyy jo vanhimmissa aluetta kuvaavissa kartoissa. Koskimaisema on muuttunut huomattavasti varsinkin 1850-60-luvuilla tehdyn perkauksen seurauksena.

Vuoden 2004 arkeologisen inventoinnin yhteydessä kartoitettiin yhteensä 35 kiinteää rakennetta tai löytöpaikkaa historialliselta ajalta. Noin viidesosa niistä tulkittiin rakennusten jäännöksiksi (kivijalat tms.). Saman verran todettiin kosken perkaustöiden yhteydessä tai niiden jälkeen kivistä rakennettuja rantapengerkohteita. Vesimyllyihin liittyviä kohteita on neljä tai viisi (numerot 31, 28, 14, kohde A ja mahdollisesti 17). Kolme kohdetta kuuluu vanhan maantiesillan jäännöksiin (9, 10 ja 24); samaan kohderyhmään voi ehkä lisätä myös kivrakenteen nro 12, joka sijaintinsa puolesta saattaa liittyä sillan historian vanhempaan vaiheeseen. Muut kohteet liittyvät johonkin muuhun toimintaan (pienteollisuus, uitto, vesiliikenne, kalastus) tai niitä ei pystytty tässä vaiheessa tulkitsemaan.

Suurin osa inventointikohteista ajoittuu selvästi 1800-luvun loppupuolelle tai 1900-luvulle. Kosken perkausten aiheuttamasta rantaviivan siirtymisestä johtuen tätä vanhempia muinaisjäännöksiä voi löytyä vain läntisen inventointialueen alaosasta, vanhan sillan jäännösten ala- eli länsipuolelta, ts. varsinaisen Kuokkalan kosken rannoilta. Vanhojen karttojen perusteella mahdollisesti 1700-luvulle tai 1800-luvun alkupuolelle ajoittuvia kohteita todettiin kosken pohjoisrannalla, n. 80 m:n matkalla 1800-luvun loppupuolella rakennetun sillan jäännösten länsipuolella (kohteet 12-14, 17 ja myllykiven löytöpaikka A). Kyseisellä alueella on voinut säilyä 1800-lukua vanhempia, myllyihin tai siltaan liittyviä rakenteita myös maan alla.

**INVENTOINNISSA KÄYTETYT VANHAT KARTAT**

- 1730** (Kartta Lempäälän pitäjän Koukalan kylän tiluksista, D. Ekman). - [http://www.funet.fi/pub/sci/geo/carto/vanhatkartat/maakirjakartat/lowres/h/h42\\_20\\_1-2\\_3.jpg](http://www.funet.fi/pub/sci/geo/carto/vanhatkartat/maakirjakartat/lowres/h/h42_20_1-2_3.jpg)
- 1757?** Charta öfver Nimis och Koåkala Forssar samt Vattudraget dem emellan (A. E. Gete). – KA, TVH, EI 56: 4 p.
- 1781?** Kuninkaan kartasto, karttalehti 5/XII (250). - Kuninkaan kartasto 1776-1805. Tampere 1989. S. 278.
- 1792-93** Utdrag af Kartan öfver Kuakala och Moisio byars med Kulju och Kuckola rusthålls samt Puskiáis och Lampala sockens prästegårds gemensamma ägor, belägne i Lämpälä socken... (P. Bergius). – KA, sto, ad 449.
- 1818-19** Relations ritning öfver strömsrensningens arbeten uti Kuokkala och Njemis forssar ...(C. Von Rosenkampff). - KA, TVH, EI 38: I: 16.
- 1819-20** Relations ritning öfver Strömsrensningens arbetet uti Niemis och Kuokkala forssar... - KA, TVH, EI 38: II.
- 1857** Relations ritning öfver Kuokkala fors i Lempälä socken... (K. Stjernvall). - KA, TVH, EI 26: I:3 (Pl. III).
- 1858** Karta öfver Kuokkala Fors... (A. Stjernvall). - KA, TVH, EI 56: 4 r.
- 1858** Relations ritning öfver rensningen af Kuokkala fors i Lempälä socken... - KA, TVH, EI 26: II: 2.
- 1858** Relations ritning öfver Papinniemi ström... - - KA, TVH, EI 26: II: 4.
- 1859** Relations ritning öfver Kuokkala fors i Lempälä socken... - KA, TVH, EI 26: III:1 (Pl. 1).
- 1859** Relations ritning öfver rensningen af Papinniemi ström i Lempälä socken... - KA, TVH, EI 26: III:3.
- 18??** Karta öfver Kuokkala, Papinniemi, Niemis fors och Salå ström i Lempälä socken... - KA, TVH, EI 56: 4 q.
- 1875** Karta öfver Kuokkala och ofvanliggande forssar i Lempäälä socken af Tavastehus län (Cajander?). – HMA, Hämeen tie- ja vesirakennuspiirin arkisto, K II 2:3, nro 1 ja 2.
- 1880** Karta öfver tillämnad quarnanläggning vid Kuokkala fors uti Lempälä socken af Tavastehus län (M. Zilliacus). - HMA, HlhA, akti AD 94/109.1879.
- 1905** Kartta Kuokkalan virrasta Lempäälän pitäjässä (G. O. Hemström). - HMA, HlhA, akti AD 23/67.1905.

**LYHENTEET**

- HlhA = Hämeen lääninhallituksen arkisto (HMA:ssa)  
 HMA = Hämeenlinnan maakunta-arkisto (Hämeenlinna)  
 KA = Kansallisarkisto (Helsinki)

**LUETTELO MUSTAVALKONEGATIIVEISTA**

Kuvannut Vadim Adel

Negatiivit on arkistoitu Pirkanmaan maakuntamuseon kulttuuriympäristöyksikön kokoelmiin.

<b>neg nro</b>	<b>kuvan aihe</b>	<b>kuvaus- suunta</b>	<b>pvm 2004</b>
10	Kohde 14 (myllynpaikka).	SSE	28.10.
11	Koillinen inventointialue (Hollo, Pappila). Kohde 2. Linjakeppi on rakenteen länsipäässä.	ENE	28.10.
12	Koillinen inventointialue (Hollo, Pappila). Kohde 1.	N	28.10.
13	Yleiskuva koskesta. Kuvattu uudelta sillalta alavirtaan.	E	27.10.
14	Kohde 22.	E	27.10.
15	Kohde 21.	S	27.10.
16	Myllynpaikka. Kohde A.	S	27.10.
17	Sillan jäännökset (kohteet 9 ja 24).	NW	26.10.
18	Sillan jäännökset (kohde 24).	NW	26.10.
19	Kohteet 19 ja 20. Ojan NW-pää ja kivetty rantapenger sen molemmin puolin.	NW	26.10.
20	Kohde 17.	ESE	26.10.
21	Myllykivi (kohde A).	N	26.10.
22	Kohde 9. Kuvattu sillan N-pään jäännöksen päältä.	N	26.10.
23	Kohde 5.	NW	26.10.
24	Läntinen inventointialue. Kohde 2. Linjakepit ovat mahdollisen perustuksen NE- ja SE-kulmissa.	NNE	26.10.

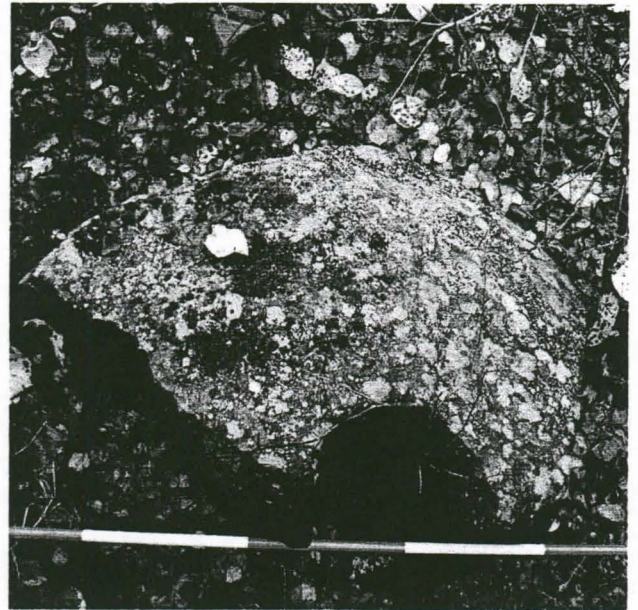
**LUETTELO DIGITAALIKUVISTA**

Kuvannut Vadim Adel

Kuvat on arkistoitu Pirkanmaan maakuntamuseon kulttuuriympäristöyksikön kokoelmiin.

<b>kuvatiedoston nimi</b>	<b>kuvan aihe</b>	<b>kuvaus- suunta</b>	<b>pvm 2004</b>
DSCN9720.JPG	Läntinen inventointialue. Kohde 2. Linjakepit ovat mahdollisen perustuksen NE- ja SE-kulmissa.	NNE	26.10.
DSCN9721.JPG	Kohde 5.	NW	26.10.
DSCN9722.JPG	Kohde 9. Kuvattu sillan N-pään jäännöksen päältä.	N	26.10.
DSCN9723.JPG	Kohde 9. Kuvattu sillan N-pään jäännöksen päältä.	N	26.10.
DSCN9724.JPG	Myllykivi (kohde A).		26.10.
DSCN9725.JPG	Myllykivi (kohde A).		26.10.
DSCN9726.JPG	Myllykivi (kohde A).		26.10.
DSCN9727.JPG	Kohde 17.	ESE	26.10.
DSCN9729.JPG	Kohteet 19-20. Ojan NW-pää ja kivetty rantapenger sen molemmin puolin.	NW	26.10.
DSCN9730.JPG	Kohde 20. Kivipenger tekosaaren W-rannalla.	SW	26.10.
DSCN9731.JPG	Kohde 19, ojan SE-pää.	SE	26.10.
DSCN9732.JPG	Kohde 19, ojan SE-pää.	SE	26.10.
DSCN9734.JPG	Kohde 19, ojan SE-pää.	NE	26.10.
DSCN9735.JPG	Kohde 9.	W	26.10.
DSCN9736.JPG	Sillan jäännökset (kohde 24).	NW	26.10.
DSCN9737.JPG	Sillan jäännökset (kohde 24).	NW	26.10.
DSCN9738.JPG	Kohteet 9 ja 24.	NNW	26.10.
DSCN9739.JPG	Kohde 7.	S	26.10.
DSCN9740.JPG	Kohde 31.	W	26.10.
DSCN9741.JPG	Kohde 31.	NW	26.10.
DSCN9742.JPG	Kohde 3. Taustalla Hakkarin kartano.	SW	26.10.
DSCN9743.JPG	Kohde 4.	S	26.10.
DSCN9744.JPG	Kohde 8.	S	26.10.
DSCN9745.JPG	Kohde 8.	S	26.10.
DSCN9746.JPG	Kohde 24.	NW	26.10.
DSCN9747.JPG	Kohde 24.	NW	26.10.
DSCN9749.JPG	Kohde A.	S	27.10.
DSCN9750.JPG	Kohde 21.	S	27.10.
DSCN9751.JPG	Kohde 20.	S	27.10.
DSCN9752.JPG	Kohde 20.	S	27.10.
DSCN9753.JPG	Kohde 22.	E	27.10.
DSCN9754.JPG	Yleiskuva koskesta. Kuvattu uudelta sillalta alavirtaan.	E	27.10.
DSCN9755.JPG	Koillinen inventointialue (Hollo, Pappila). Kohde 1.	N	28.10.
DSCN9756.JPG	Koillinen inventointialue (Hollo, Pappila). Kohde 2. Linjakeppi on rakenteen länsipäässä.	NE	28.10.
DSCN9757.JPG	Koillinen inventointialue (Hollo, Pappila). Kohde 1.	SE	28.10.
DSCN9758.JPG	Koillinen inventointialue (Hollo, Pappila). Kohde 2. Linjakeppi on rakenteen länsipäässä.	E	28.10.
DSCN9759.JPG	Eila Ollilan 1900-luvun alun valokuvien perusteella maalaama taulu Kuokkalankoskesta (1974).		28.10.

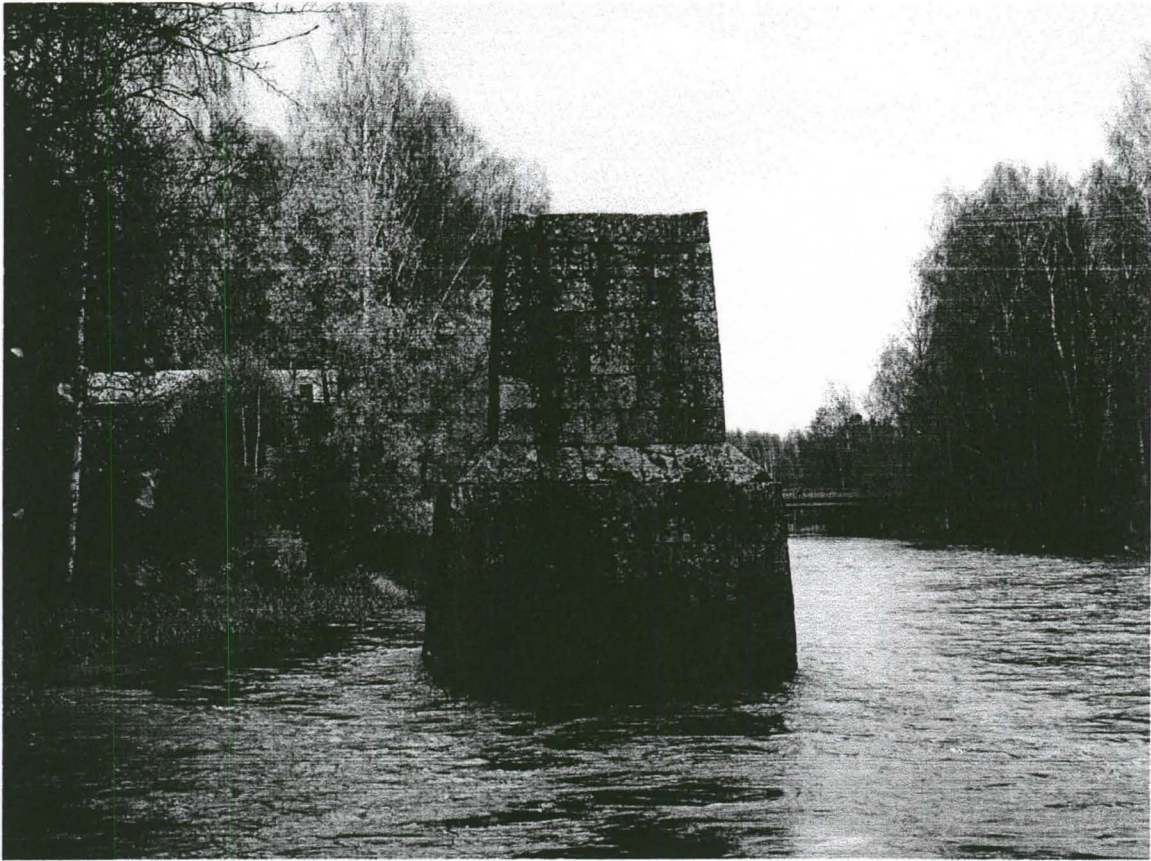
<b>kuvatiedoston nimi</b>	<b>kuvan aihe</b>	<b>kuvaus- suunta</b>	<b>pvm 2004</b>
DSCN9762.JPG	Eila Ollilan 1900-luvun alun valokuvien perusteella maalaama taulu Kuokkalankoskesta (1974).		28.10.
DSCN9763.JPG	Eila Ollilan 1900-luvun alun valokuvien perusteella maalaama taulu Kuokkalankoskesta (1974).		28.10.
DSCN9764.JPG	Kosken pohjoisrantaa.	SW	28.10.
DSCN9765.JPG	Kosken pohjoisrantaa.	SW	28.10.
DSCN9766.JPG	Kohde 14.	SSE	28.10.
DSCN9767.JPG	Kohde 14.	SSE	28.10.



DSCN9725.JPG ja DSCN9726.JPG: 1700-luvun myllynpaikalta löytynyt myllykiven osa (kohde A).



DSCN9727.JPG Kiviperustus mahdollisella 1700-luvun myllynpaikalla (kohde 17).



DSCN9735.JPG 1800-luvun loppupuolella rakennetun maantiesillan kiviarkku (keskipilari).



DSCN9738.JPG 1800-luvun loppupuolella rakennetun maantiesillan jäännöksiä.

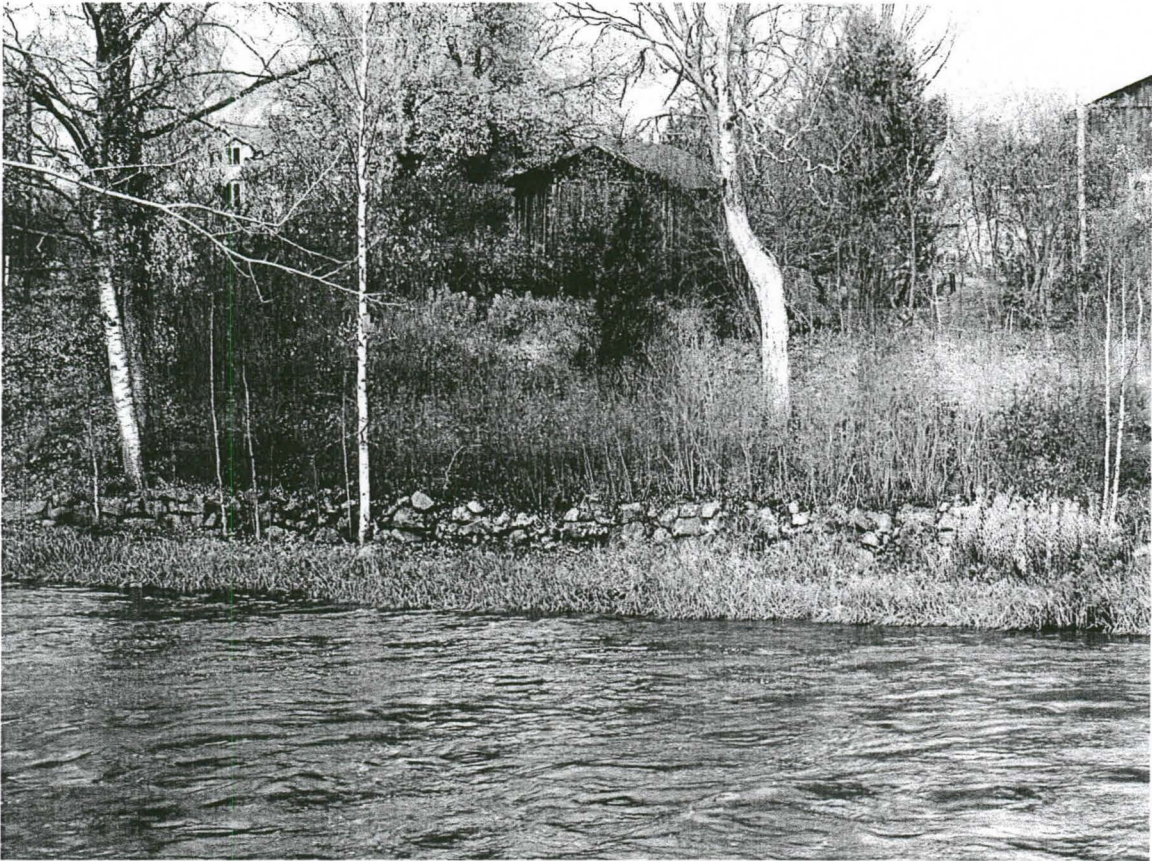


DSCN9749.JPG 1700-luvun myllynpaikka (kohde A).



DSCN9765.JPG Kuokkalankosken pohjoisranta. Alue, jolla on säilynyt mahdollisia 1700-luvun mylly- ja siltarakenteita.





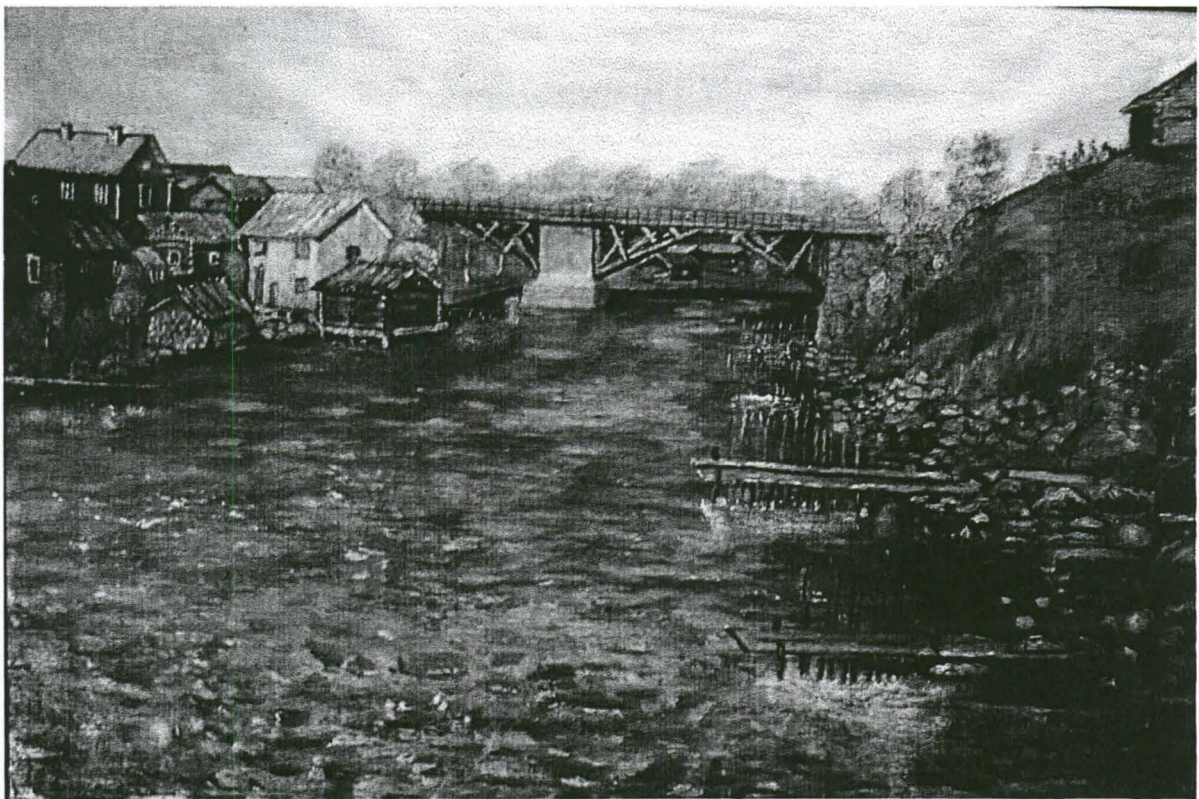
DSCN9744.JPG Kivipenger kosken pohjoisrannalla, Ollilan talon pihapiirissä (kohde 8).



DSCN9755.JPG Pappila, Hollo. Kivipenger (kohde 1).



DSCN9754.JPG Yleiskuva koskesta. Kuvattu uudelta sillalta alavirtaan.



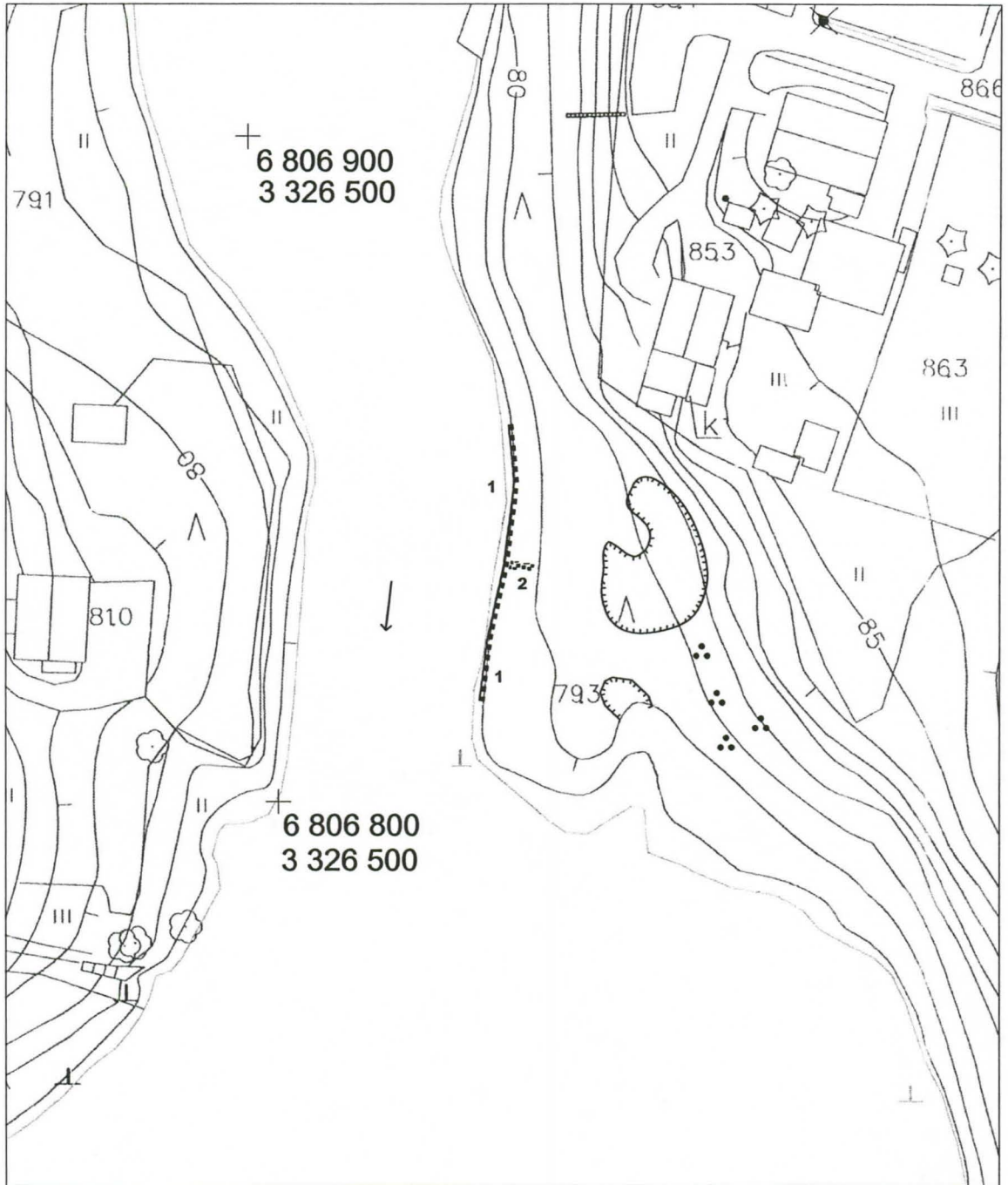
DSCN9759.JPG Eila Ollilan 1900-luvun alun valokuvien perusteella maalaama taulu Kuokkalankoskesta.

Lempäälä Kuokkalankoski. Historiallisen ajan muinaisjäännösten inventointi 2004

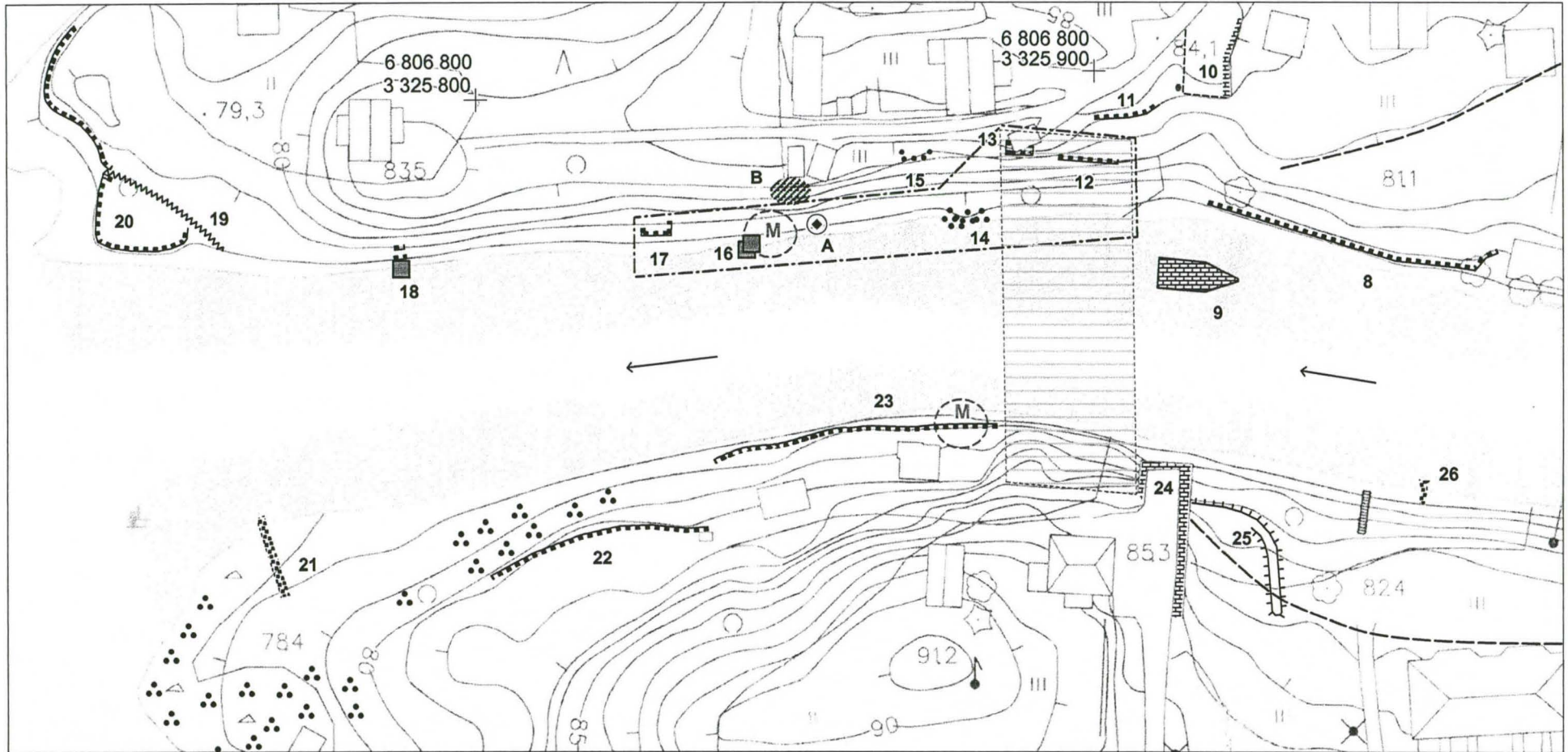
YLEISKARTTA 1:1000

Karttalehti 3: koillinen inventointialue (Pappila, Hollo).

Piirt. V. Adel. Pohjakartta (c) Lempäälän kunta



----- kivipenger     muu kiveys     kivikko     kuopanne



Lempäälä Kuokkalankoski. Historiallisen ajan muinaisjäännösten inventointi 2004

YLEISKARTTA 1:1000

Karttalehti 2: läntisen inventointialueen (pääalueen) länsiosaa.

Piirt. V. Adel. Pohjakartta (c) Lempäälän kunta

----- kivipenger, -perustus  
tai -muuri

1850-60-luvulla rakennetun  
sillan kivirakenne

muu kivirakenne

kivikko

----- alue, jolla on mahdollisesti säilynyt 1700-luvun mylly- ja siltarakenteita

----- ennen 1850-lukua rakennettujen siltujen  
likimääräinen alue

maavalli

oja

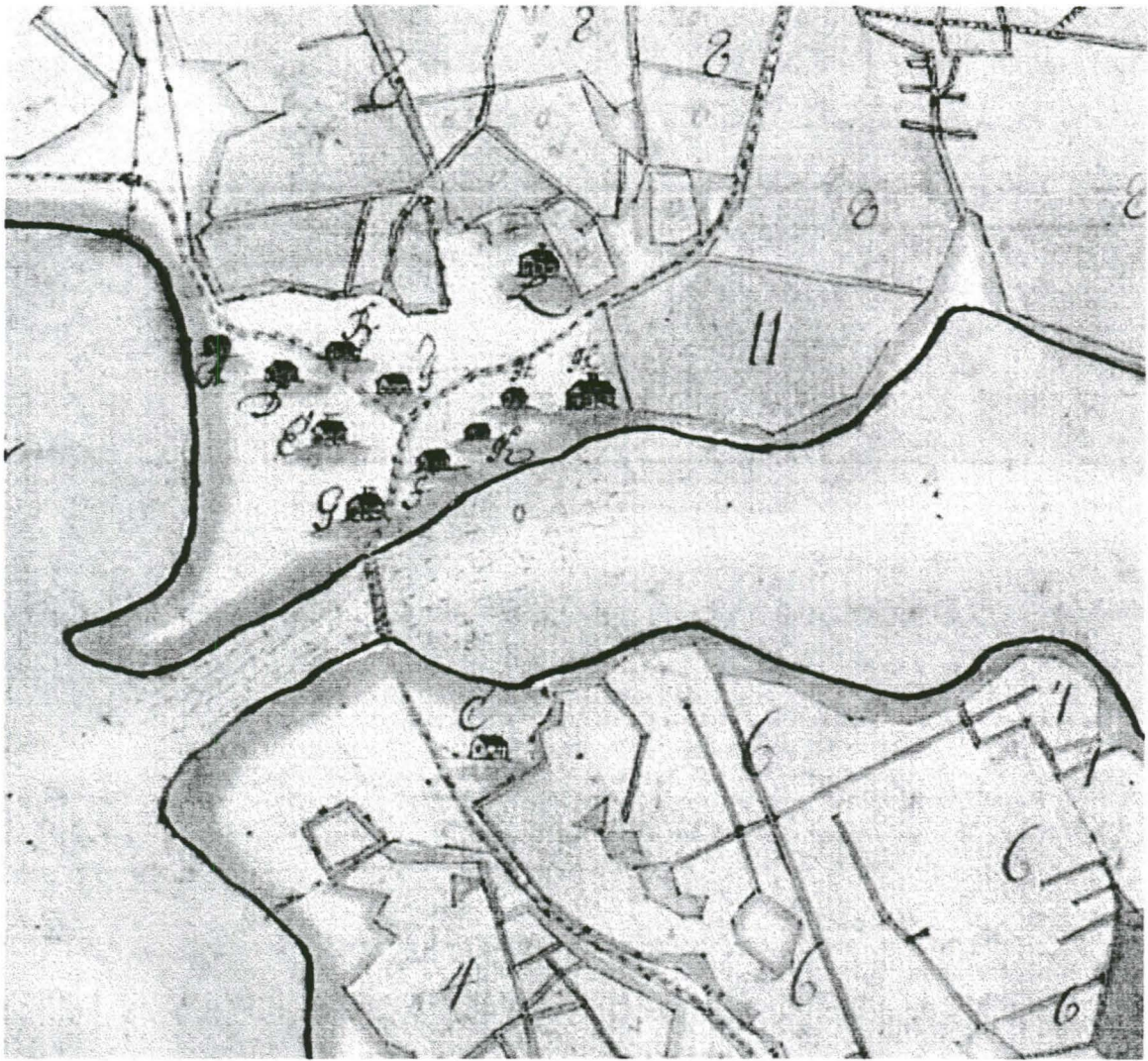
myllykiven löytöpaikka

pajan (?) paikka

M myllynpaikka v. 1757(?)  
kartan mukaan

betonirakenne

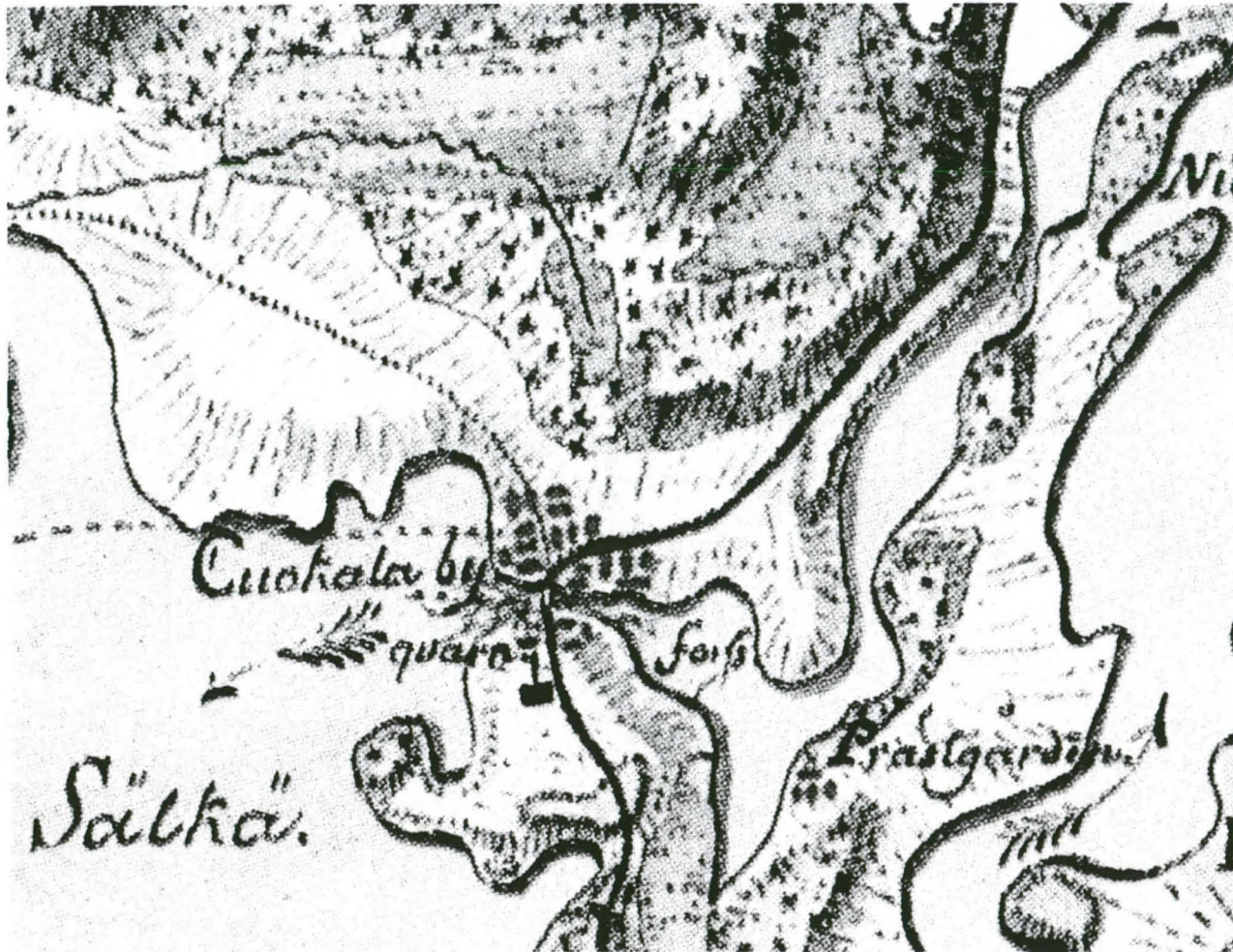
----- rantaviiva kosken yläpuolella  
ennen perkauksia (n. 82 m mpy)



Kuokkalan kylä ja koski v. 1730 kartassa.



Kuokkalankoski vuoden 1757(?) kartassa.



Kuokkalan kylä, koski ja yksi myllyistä (kosken etelärannalla) Kuninkaan kartaston mukaan (1776-1805).



Kartta Kuokkalankoskesta v. 1875, jossa myös lisämerkintöjä v. 1879-80