

Lempäälä Keskustan alueen muinaisjäännösinventointi 2009



Hannu Poutiainen
Timo Jussila



Kustantaja: Lempäälän kunta

Sisältö:

Perustiedot	2
Inventointi	3
Ilmakuva	3
Yleiskartta	4
Vanha asutus	4
Muinaisjäänös	6
LEMPÄÄLÄ 9 LEMPOINEN.....	6
Havainnot	6

Kansikuva: Myllyrannan niemekkeessä oleva vanhan myllyn paikka

Perustiedot

Alue: Keskustan alue (ks. kartat).

Tarkoitus: Tarkistaa kattavasti onko alueella muinaisjäänöksiä.

Tavoite: Alueen kattava tarkastus, täyttää rakennus- ja maankäyttölain (9§) vaatimus riittävästä tutkimuksista.

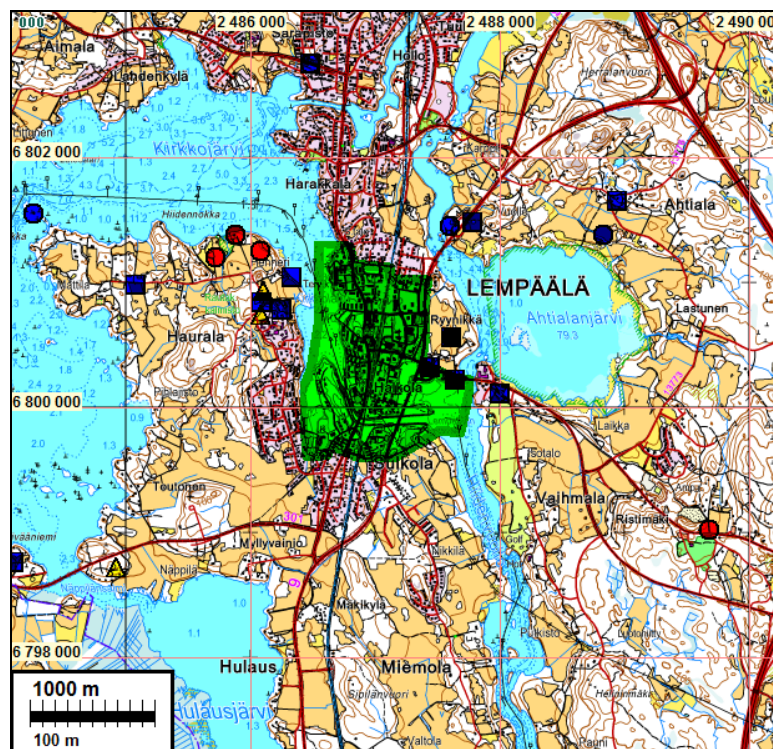
Työaika: Kenttätyöaika: 10.9. ja 23.10.2009.

Kustantaja: Lempäälän kunta

Tekijät: Mikroliitti Oy, Maastotyö Hannu Poutianen, Raportti ja valmistelu T Jussila.

Aiemmat tutkimukset: - Lempoisten kalmiston alueella useita tutkimuksia, mm. kaivaus 1971 Lehtosalonen-Hilander, inventointi 1994 Sipilä, Maakalan alueen inventointi 2006 Jussila.

Tulokset: Alueelta tunnetaan ennestään Lempoisten kalmistoalue, sekä heti alueen länsipuolella Mottisen muinaisjäänösalue. Tutkimusalueella ei havaittu muinaisjäänöksiä, eikä säilyneitä arkeologisia jäänteitä varhaisemmasta hist. ajan asutuksesta. Alueella havaittiin erilaisia ja suht. nuoria hist. ajan rakenteiden jäänteitä joita ei katsottu muinaisjäänöksiksi.



Tutkimusalue vihreällä.

Inventointi

Inventointi suoritettiin syyskuun 10. pv 2009. Lokakuussa paikalla tehtiin vielä lyhyt täydennystarkastus. Alueen vähäiset rakentamattomat alat ja alueet tutkittiin kattavasti. Laajin rakentamaton alue on Kirkkolahden eteläpuolen metsäinen mäki-alue kanavan länsipuolella. Alueen kaakkoisosassa, Tampereentien liittymän lounaispuoleinen alue näyttää kartalta katsottuna eheältä mutta on käytännössä lähes täysin myllätty. Ydinkeskustan aluetta tarkastettiin kursoorisesti – alue rakennettua ja muun tavoin arkeologin näkökulmasta täysin myllätty. Maakalan alue on tutkittu tarkoin keokuopituksella v. 2006. Maakalan talotontti on sijainnut nykyisen päärakennuksen kohdalla, tutkimusalueen ulkopuolella. Alueen eteläosassa sijaitseva Lempäälän kanava on rakennettu vuosina 1867-74. Sen maamassoja on levitetty kanavan ympärille. Alueen kaakkoispuolen, ranta on vanhaa vesijättöä, joka on tullut kuiville 1850 luvulla Kuokkalankosken perkausten jälkeen. 1800-1900 luvun järvenlaskuja edeltänyt ranta on ollut n. 81-82 m korkeudella

Porvoossa 17.11.09

Timo Jussila

Lähteet:

Arajärvi Kirsti 1959: Lempäälän historia.

Jussila T 2006: Lempäälän Sulkolan-Maakalan asemakaava- ja asemakaavan muutosalueen muinaisjäännösinventointi. Raportti.

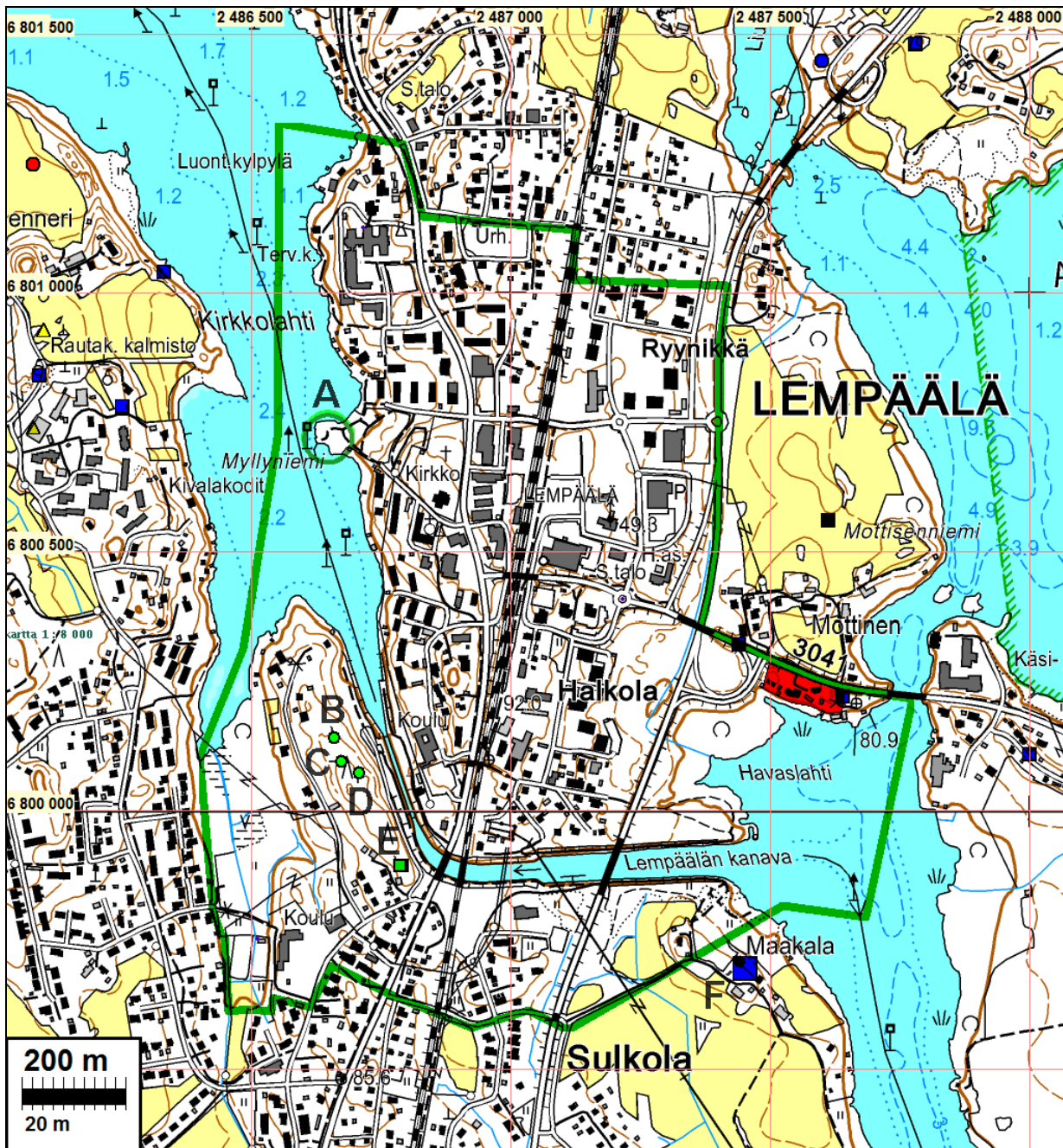
Teivas Eija 2006: Teiden varsilla ja vesireiteillä. Lempäälän kulttuuriympäristöohjelma. Lempäälän kunta.

Ilmakuva



Kuva: Lempäälän kunta

Yleiskartta



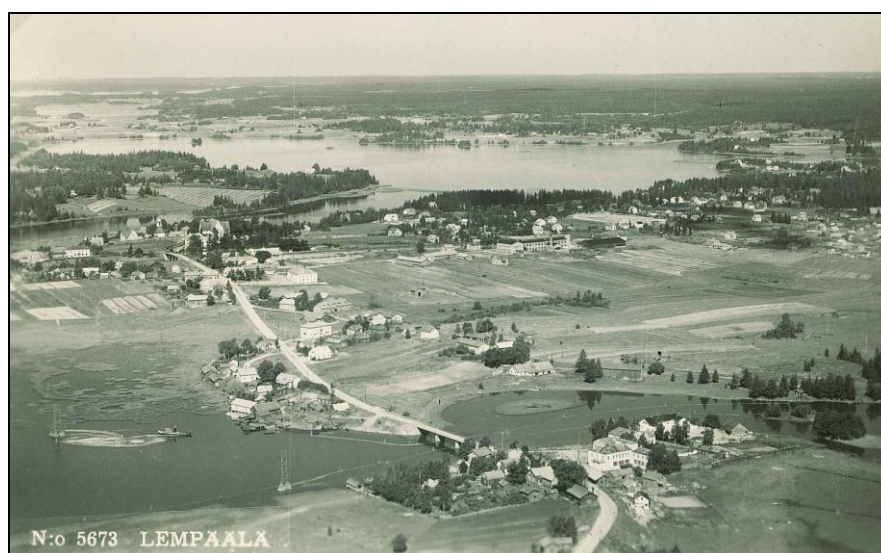
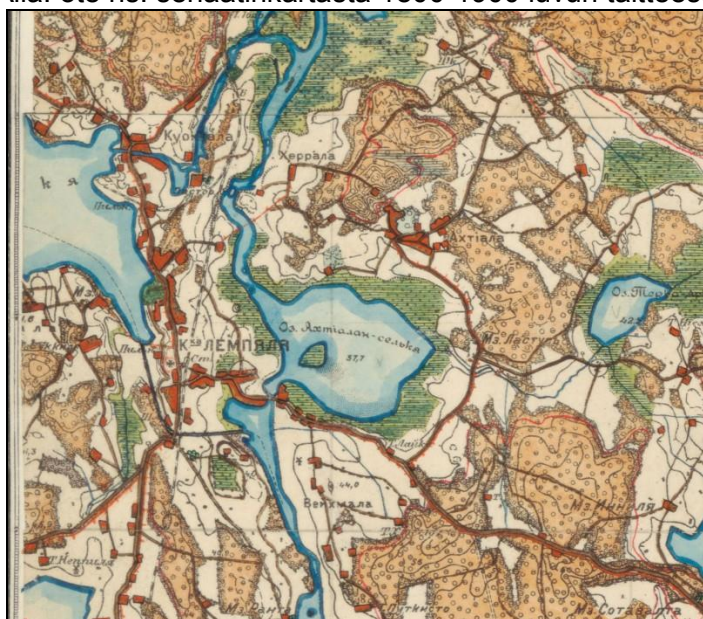
Havaintopaikat: A – Myllyniemi, B – kuoppa, C - louhoskuoppa, D – kuoppa, E – talon perusta, F – Maakalan (Heikkilä) vanha talotontti. Lempoisten kalmiston suojeltu osa punaisella, sen länsiosa tutkittu ja tuhoutunut tien teossa.

Vanha asutus

Alueetta tarkemmin kuvaavia vanhoja karttoja ei arkistosta löydetty, joten Lempoisten kylätonttia ei paikannettu. Käytettävissä olevien lähteiden mukaan se on kuitenkin sijainnut keskustan rakennetulla alueella, eikä siitä muinaisjäänneksi havaintojemme mukaan ole sijoittuisipa se miten tahansa nykyisen keskustan alueelle. Vanha Lempoisten kylätontti on ns. Kuninkaankartan (1700-l lopulta) mukaan sijainnut kirkon etelä-koillispuolella (ote seur. sivulla).



Alla: ote ns. senaattikartasta 1800-1900 luvun taitteesta



Lempäälän keskustaa idästä 1930-luvulla. Kirkko takana vas. Kuva: Lempäälän kunta.

Muinaisjäännös**LEMPÄÄLÄ 9 LEMPOINEN**

Ajoitus: rautakautinen
Laji: hautaus: ruumishauta

Kartta: 2123 07 LEMPÄÄLÄ x: 6800 25 y: 2487 53 z: 80
p: 6804 51 i: 3326 83

Tutk: 1917 Alfred Hackman kartoitus, 1940 Ville Luho inventointi, 1962 Anna-Liisa Hirviluoto tarkastus, 1971 Pirkko-Liisa Lehtosalo-Hilander kaivaus, 1994 Marja Sipilä inventointi

Kuvaus: Kalmisto, josta on todettu sekä ruumis- että polttohautoja sijaitsee Turun - Tampereen -tien ja Valkeakoskentien liittymässä, niemen eteläosassa pihamaalla ja puutarhassa. Kalmistoa on ollut koko alueella koordinaattipisteiden välillä. Vuonna 1917 Valkeakoskelle johtavaa tietä tehtäessä havaittiin ruumiskalmistoon viittaavia löytöjä. Vuoden 1971 kaivausten yhteydessä alueelta todettiin myös polttokalmisto. Liittymän alueella on suoritettu massiivisia maansiirtotöitä, eikä alkuperäistä maanpintaa ole enää jäljellä. Kalmiston jatkuminen itään Lempäälä-Valkeakoski -tien suuntaisesti on mahdollista. Kalmistosta saattaa olla koskematon alue jäljellä itäpäässä tonteilla RN:ot 4:10, 1:229 ja erityisesti pienellä kummulla tontilla 3:15.



Kalmistoaluetta pihamaalla alueen keskiosassa.

Havaintoja

Alueen lounaisosassa, kanavan länsipuolella olevalla mäellä havaittiin maakuoppia joiden funktio on epäselvä (ks. maastokartta s. 4). Niitä ei katsottu muinaisjäännöksiksi.

A: Myllyrakennuksen paikka. Paikalla ollut vielä 30-luvulla rakennus joka sittemmin purettu. Nyt puistossa näkyvissä kiviperustuksen jäänteitä. x 6800731 y 2486655.



Kuva: Lempäälän kunta. Rakennus vasemmallalla rannassa jossa piippu. Alla sen jäänteet.



B: Maakuoppa 3 x 3 x 0.5 m, x 6800141 y 2486660, p 6804446 i 3325960.



C: maakuoppa, louhoskuoppa, kalliossa kiviporan jälkiä, 10 x 6 x 1 m.



D: maakuoppa, 3 x 1.5 x 0.5 m.



E: rakennuksenperustus, betoniperustus ja kivijalan jäännös. x 6799892 y 2486790, p 6804191 i 3326079.



Rakennuksen pohja koko n. 4x4 m. Valettu betonisokkeli, eteläpäässä yhtenäinen pohjoispuolella vain kulmissa, Sokkeli yhdistetty leveällä kulmaraudoituksella, Sokkelin keskiosa täytetty noin pään kokoisilla kivillä. Myös keuhkon ympärillä jonkin verran kiviä. Ei ilmeisesti rakennuksen vaan kenties nostokurjen tms. perusta, joka liittyy paikalla olevaan sorakuoppaan.

Edellisen vieressä:

Ilmeisesti kivijalan osa/katkelma. Pituus 4 m, leveys 1 m, kork. 0.5 m. Pienehköistä luonnonkivistä huolellisesti kylmäladottu. Kiveyksen vieressä olevassa kuopanteessa sekalaista rojua: pulloja, ruostuneita tölkkejä, kukkaruukku, kenkiä. Mahdollisesti sorakuoppaa edeltänyt puretun resentin rakennuksen jäännös.
