

Maskun kirkon kuori. Kaivaus- ja tutkimuskertomus 5.3. 1975.  
Liisa Eerikäinen, Marja Terttu Knapas

Kaivauksen tarkoituksena oli tutkia keskiaikaista alttarin pohjaa sekä mahdollisesti saada selville 1900-luvun alussa poistettujen hautakivien paikat. Kirkon itäpäästä oli poistettu alttarin edustalla, hautakivien paikalla olleet betonilaatat sekä alttarikehän sisäpuolella ollut lattia.

#### Altтарin pohja.

Keskiaikaisesta alttarirakennelmasta oli jäljellä parin tiilikerroksen korkuinen pohjaosa, jonka keskellä oli harmaakiviä. Alttari oli sijainnut seinässä kiinni. Seinä oli nykyisellään rappauksen peitossa. Seinässä oli havaittavissa slammirajauksia, jotka todennäköisesti johtuvat keskiaikaisesta alttarista. Ylempi viiva oli 133cm päässä ikkunan alareunasta ja 127 cm päässä lattialla olevien alttarin/podiumin pohjatiilien tasolta. Alempi viiva/rajaus oli 143,5 cm päässä ikkunan alareunasta ja 115cm päässä lattiasta.

Altтарin pohjan pohjoisreunalla tiilimuurausta oli yhden tiilin paksuudelta ja yhden tiilin leveydeltä. Länsisivulla oli iso harmaakivi, jonka päällä tiilipainanteita. Eteläsivulla oli pelkkiä tiiliä. Altтарin sisus oli harmaakiviä ja tiiltä, yksi iso kohollaan oleva harmaakivi.

Altтарin edessä oli podium, niin ikään harmaakivistä ja tiilistä. Se ei ollut etelä- eikä länsisivulla liitteessä alttariin, mutta pohjoissivun harmaakivet jatkuivat alttarin tiilien alle. Podiumin keskusta oli suurehkoista harmaakivistä. Podiumia kiersi antura, joka oli eteläsivulla 13-17 cm, länsisivulla 10 cm alempana nykyisiä reunakiviä. Podiumin pohjoissivu oli pohjoisempänä kuin alttarin reuna.

Altтарin molemmin puolin oli jäännöksiä tiililattiasta, joka oli eteläsivulla 5 cm alttarin tiilireunaa alempana. Näkyvissä oli kaksi tiiliriviä.

Altтарin pohjoinen tiilireunus (yhden tiilin pituuden leveys) voi olla osa podiumia, koska itäseinässä oleva mahdollinen alttarin pohjoissivun pystysuora laastipainanne on kohollaan olevan harmaakiven ja tiilen välissä ja samalla seinässä erottuvan punaisen slammin ja keskiaikaisen alttarin sisäpuolelle jäävän valkoisen slammin rajalla.

Tutkimuspiirustus E. Jama ja luonnokset 2 kpl. L. Eerikäinen  
Valokuvat O. Welin, n:ot 9106, 9107.

#### Haudat.

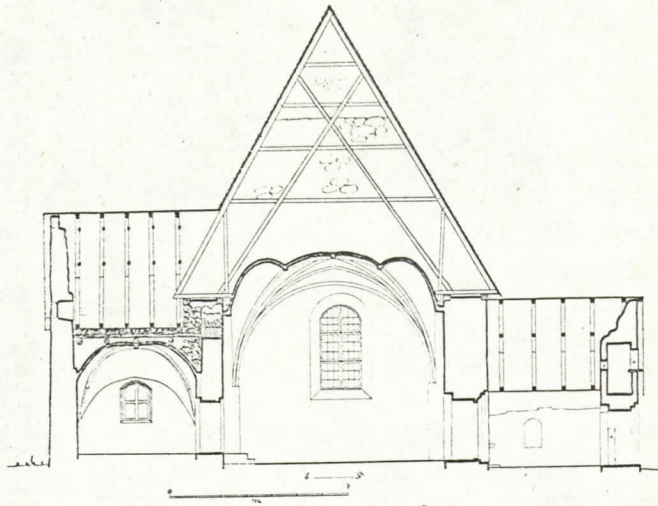
Altтарin edustalta oli poistettu betoni, joka peitti aluetta, missä alun perin oli ollut hautakivet. Aluetta ei voitu kuitenkaan ajan niukkuuden vuoksi kaivaa kuin koeluontoisesti. Kalkkivilaattojen alla oli hienoa, lähes tomumaista hiekkaa, jossa oli hieman laastinpaloja, tiilimurskaa, jokunen hiilenpala ja puusilppua. Noin 10-20 cm pinnasta alaspäin hiekka alkoi muuttua hieman tummemmaksi.

Koekuopat tehtiin alttarin edustalle ja eteläsivustalle. Altтарin eteläsivulta tuli esille pohjois-eteläsuuntainen erittäin laho puu melko läheltä lattiapintaa. Puun eteläpää jatkui nykyisen lattian alle eikä sitä voitu kokonaisuudessaan kaivaa esiin. Puun halkaisija oli n.22 cm ja se oli kaarnapintainen. Sen pohjoispää oli katkaistu pystysuoraan. Kaivettaessa puun länsipuolelta tuli esiin tiilimuurausta ja kävi ilmi, että kyseessä oli hauta, jonka länsipään poikki puu kulki. Haudasta voitiin kaivaa esiin vain luoteisnurkka, sillä muu osa jäi lattialaattojen alle, joita ei ollut tarkoitus poistaa. Haudan reunat oli muurattu tiilistä. Alempana oli jokunen harmaakivi. Reunan paksuus oli

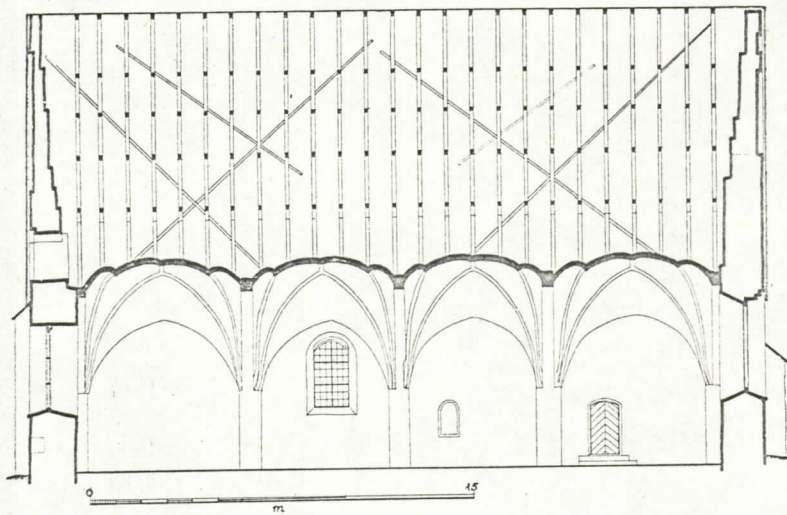
22 – 23 cm eli tiilen pituus. Haudan keskustaa peitti ohuet punertavat kalkkivilaatat/-liuskat. Niiden alla oli samaa hiekkamaata kuten koko alueella. Kirkon länsipäässä oleva hautakivi vaikutti olevan samaa punertavaa kalkkikiveä ja on mahdollista, että juuri tämä kivi on levännyt haudan päällä olleiden puiden varassa. Kiven pohjasta on irronnut laattoja, jotka ovat nyt haudan päällä. Puun alusta ja sen ja haudan päädyn väli (n.10 cm) olivat ilman laattakiviä. Punertavia laattoja oli maan joukossa myös haudan pohjoispuolella. Valok. Welin, n:o 9108

Alttarikaitteen edustalla, keskikäytävällä olleesta koekuopasta ei tullut esille hautaa, eikä hautakivien paikkoja voitu enemmälti määritellä.

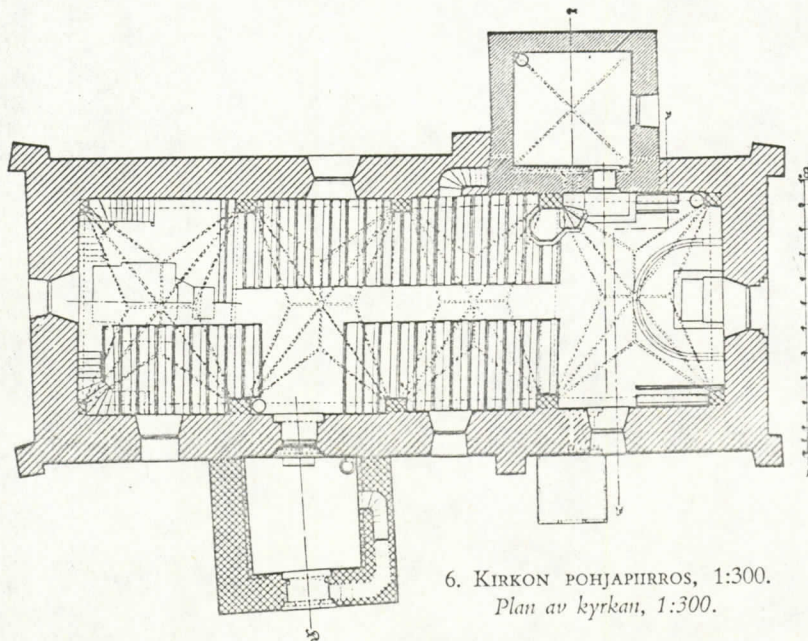
Liisa Eerikäinen



4. KIRKON ITÄSUUNTAINEN POIKITTÄISLEIKKAUS, 1:300.  
*Tvärsnitt mot öst av kyrkan, 1:300.*



5. RUNKOHUONEEN POHJOISSUUNTAINEN PITKITTÄISLEIKKAUS, 1:300.  
*Längdsnitt av långhuset mot norr, 1:300.*



6. KIRKON POHJAPIIRROS, 1:300.  
*Plan av kyrkan, 1:300.*

PUKINSORKKA  
PAINAUTUMA

25.5 x 14.5 x 7

268

258

TASO  
IKKUNAN  
ALAREUNASTA

TIILIMITAT YLEEN  
26.5 x 14.5 x 7

HAUDAN  
NURKKA

26 x 15

258

25.5 x 14.5

269

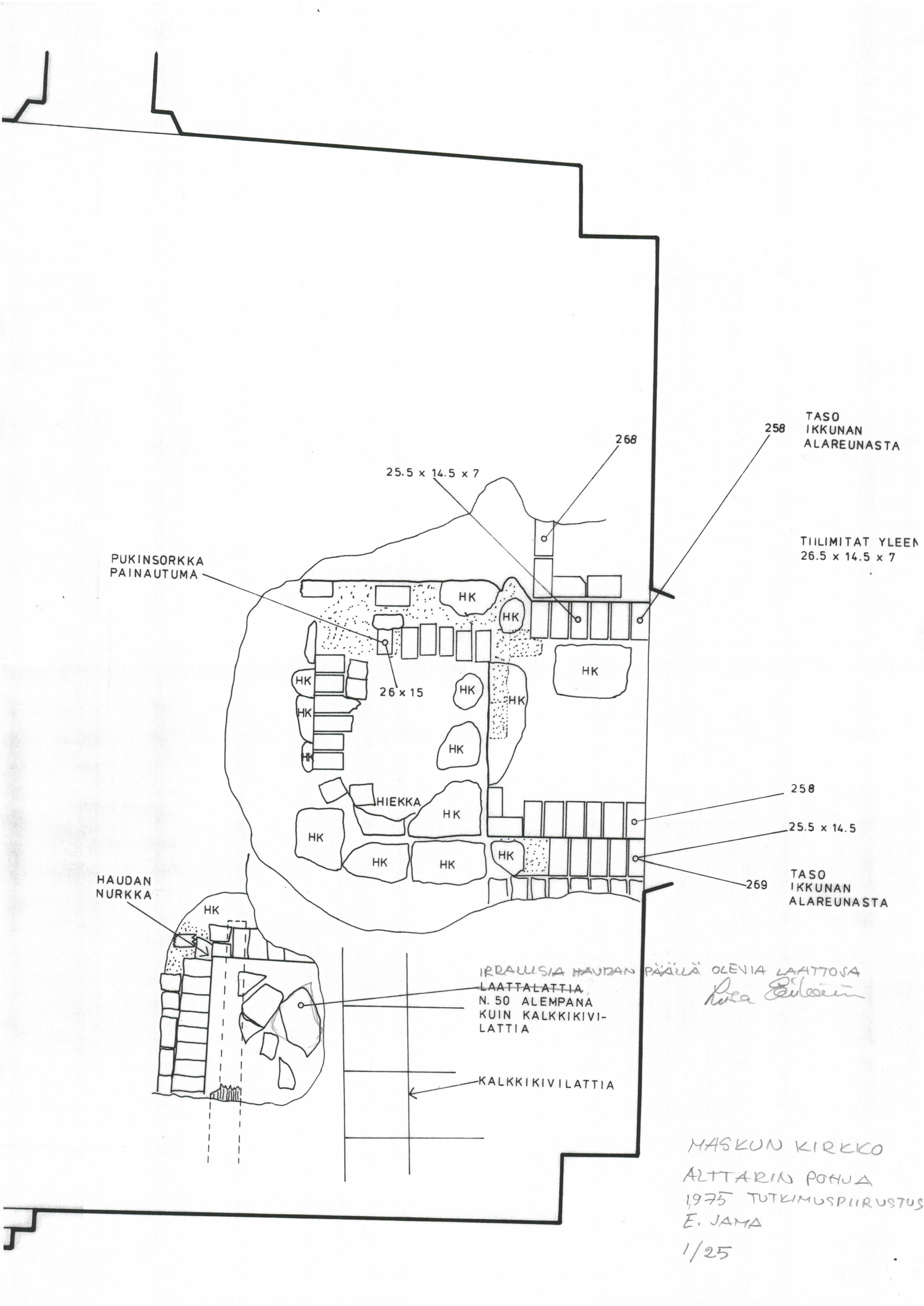
TASO  
IKKUNAN  
ALAREUNASTA

IRRAALLISIA HAUDAN PÄÄLLÄ OLEVIA LAATTOSA  
LAATTALATTIA  
N. 50 ALEMPANA  
KUIN KALKKIKIVI-  
LATTIA

KALKKIKIVILATTIA

MASKUN KIRKKO  
ALTтарIN POHJA  
1975 TUTKIMUSPIIRUSTUS  
E. JAMA

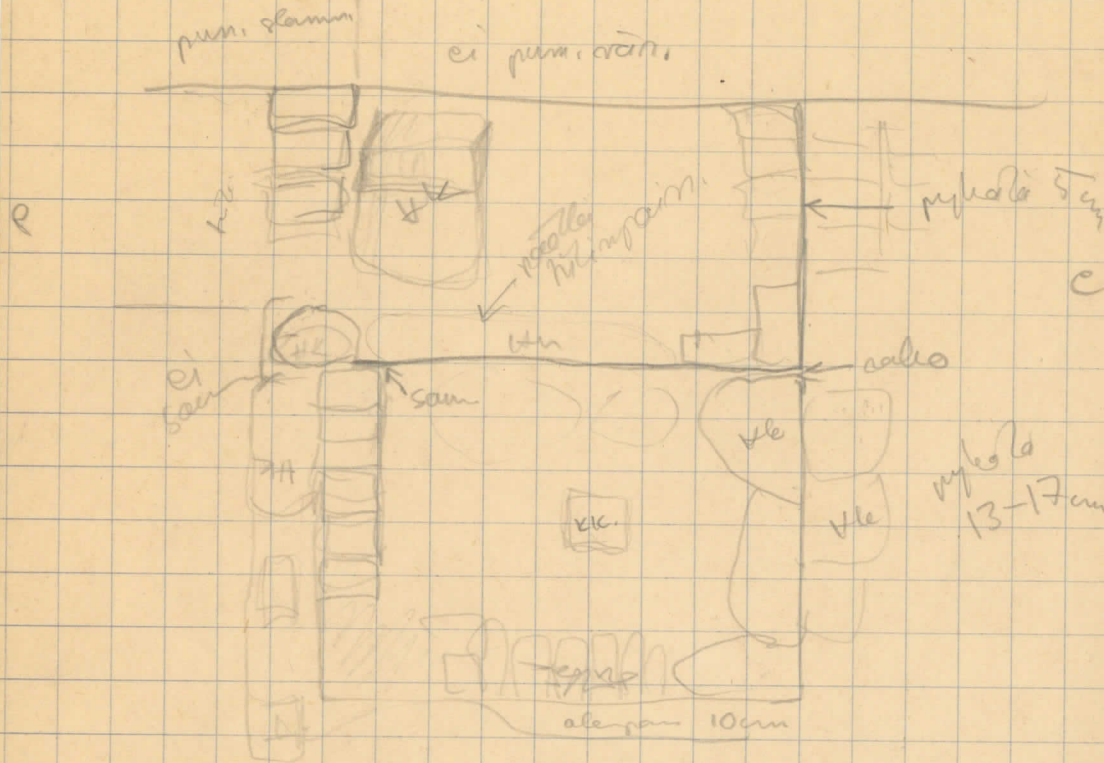
1/25



Maaku 5.3.75

Alttari

7

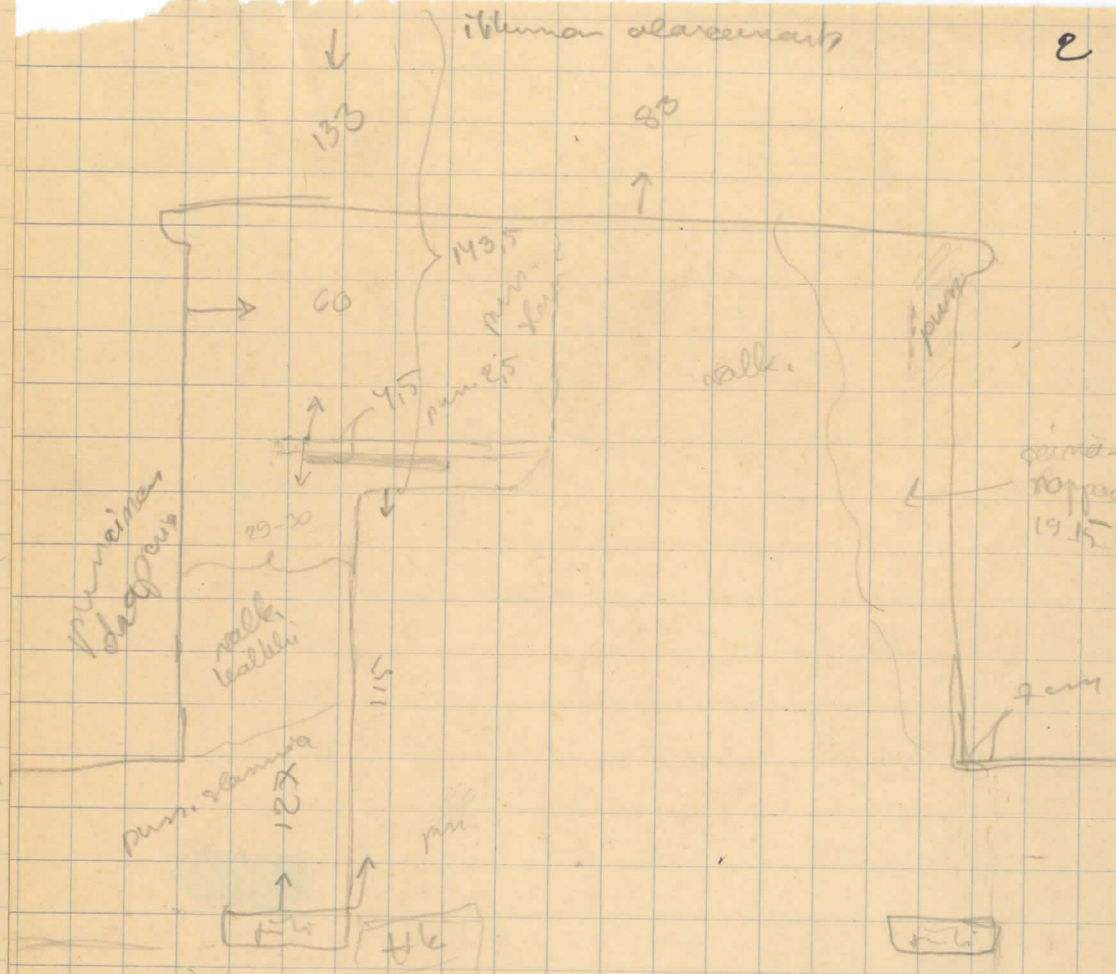


pyhkö 13-17cm

e

ihminen alareunasta

e



punn. puota 35cm

pun. puota rannalle ja nähti alavan  
 pun. slammia pöytä  
 pun. slammia 100-luokan decapentagon

107 Jahre  
1833  
1833

~~107 Jahre~~  
1833-1833  
1833-1833  
1833-1833