

Fullerretin

Henke-

Pekkin

30.7.1999

Jaakko

Pietilä

Mynämäen kirkon tornin kaivaus kesällä 1960.

Mynämäen kirkon tornissa suoritettiin kaivauksia 28/6 - 1/7 1960. Tornin lattia oli purettu kirkon korjaustöiden yhteydessä ja kaivauksen tarkoituksena oli

1. selvittää tornin lattian alkuperäinen taso,
2. selvittää kuinka torni ja kirkon runkokuoneen länsiseinä liittyvät toisiinsa.

Kaivauksessa ja mittauksissa otettiin ± 0 pisteeksi tornin eteläseinässä olevan oviaukon kynnyks. Tästä mitattuna oli puretun lattian ylätaso koilliskulmassa -23, kaakkoisnurkassa -15, lounaisnurkassa -53 ja luoteisnurkassa -13. Tornin sisäseinät oli slammattu 1800-luvun lopulla siten, että eteläseinässä slammaus loppui heti lattian alapuolella, mutta pohjoisseinässä sitä jatkui n. 20 cm mainitun tason alapuolelle. Lisäksi oli slammausta vaille tornin kaakkoisnurkka siltä osalta, minkä puiset väliseinät muodostivat.

Yllä mainittujen tehtävien ratkaisemiseksi suoritettiin kaivauksia tornin sisäseinien vieressä. Täytemaa oli ohutta sientä, jossa oli runsaasti puunsilppua, kiviä, laudankappaleita ja liuta. Tornissa oli erittäin runsaasti hautoja, puuarkkuja, joista suurin osa vielä oli ehjiä. Irtonaiset luut ja laudankappaleet sensijaan olivat lähtöisin särkyneistä arkuista. Haudat sijaitsivat aivan lattian alapuolella ja niitä oli monin paikoin jopa neljäkin päälletysten. Sikäli kun ne sijaitsivat kaivauksen kohdalla, siirrettiin kaivausta muuhun paikkaan eikä hautoihin kajottu. - Täytemaata ei seulottu.

1. Tornin lattian alkuperäistä tasea osoittavia parrunkoloja ei kaivauksessa löydetty. Mahdollisesti se siis jo alunperin on sijainnut nykyisellä korkeudella. Kaivausta ei hautojen johdosta kuitenkaan voinut jatkaa seinien kaikissa kohdoin 1 metriä syvemmälle, mutta on varsin epätodennäköistä, että lattia joskus olisi sijainnut näin matalalla. Tornin kaikkien oviaukkojen kynnyks on näet huomattavasti tason ± 0 yläpuolella, joten lattiakin ilmeisesti on ollut suunnilleen näiden tasolla. (Kuvat 1 - 5)
2. Runkokuoneen länsiseinän muuraus oli tekotavaltaan suhteellisen hienoa. Tosin ei selvää pyrkimystä säännöllisyyteen voinut ha-

vaita. Kivet olivat suuria, lohkottuja ja niiden näkyvä pinta oli aina hakattu tasaiseksi ja suoraksi. - Saumat olivat leveydeltään vaihtelevia (2, 4, 9, 15, 23 cm esim.). Saumaukseen oli käytetty kiilakiviä, mutta ne olivat harmaakiven palasia eikä yhtään tiilen palasta löytynyt seinästä. - Laasti oli väriltään valkeaa ja se oli jokseenkin karkea ja sisälsi kalkkijyviä.

Tornin eteläseinän muuraus poikkesi edellisestä suhteellisen paljon. Kivet olivat kooltaan vaihtelevampia (esim. 1,5 x 0,60 m, 1,1 x 1,3 m, 0,40 x 0,18 m) kuin runkokuoneen länsiseinässä, jossa ne olivat tasaisen suuria. Käsittelytavaltaan kivet sensijaan olivat melko samanlaisia. Tornin eteläseinän kivet olivat muutamaa poikkeusta lukuunottamatta ulkopinnaltaan tasaisiksi hakattuja. - Saumat olivat tornin eteläseinässä epäsäännöllisiä, "rumempia" kuin runkokuoneen länsiseinässä. Kiilakiviä oli edellisessä käytetty huomattavasti enemmän ja erikoista oli se, että kiilakivien joukossa täällä oli myös tiilen palasia. Nämä keskittyivät kuitenkin etupäässä seinän länsiosaan (siis runkokuonetta vastaan). - Laasti oli väriltään keltaista, eikä siinä ollut kalkkijyviä.

Tornin eteläseinässä oli oviaukko, joka johtaa portaisiin, jotka kulkevat suorina tornin toiseen kerrokseen. Sen länsipielen etäisyys köilliskulmasta oli 1,45 cm. Oviaukon korkeus oli 1,77 cm ja sen leveys oli 80 cm. Oviaukon holvi oli matalahko segmenttikaari, jossa oli vuorotellen side- ja juoksutiili. Holvin laessa oli kaksi sidetiiltä vierekkäin. Juoksutiilien päällä oli säännöllisesti lappeellaan oleva kaulustiili. - Oviaukon kynnyksen muodosti suuri, laattamainen harmaakivi (2,05 x 0,50 x 0,18 m). Osa itäpielestä oli rakennettu kynnyksen päälle ja länsipieli kokonaisuudessaan. Kynnyskivi puolestaan liittyi eteläseinän muuraukseen. - Oviaukon saumaus oli kauttaaltaan erittäin sileä, joten se on tarkoitettu jäämään näkyväksi. Paikoitellen oli pielissä uudempaa saumausta, jolloin laasti oli valkeaa, erittäin karkeaa ja se sisälsi kalkkijyviä.

Tiilien koko:

35 x ? x 8 cm
34 x 14 x 8 "
33 x 12 x 8,5
34 x ? x 8,5
28 x ? x 7,5
27 x ? x 8,5
? x 15 x 8,5 cm.

Tiilet ovat siis kooltaan verrattain myöhäiset, lähinnä 1500-1600-luvun tiiliä. Portaiden suora muoto viittaa myös verrattain myöhäiseen aikaan. - Portaiden muuraus on kuitenkin muurausliitteessä tornin eteläseinän kanssa kaikissa mahdollisissa kohdissa.

Tornin koilliskulmassa ulotettiin kaivaus syvemmälle kuin tornin muissa osissa. Tarkoitus oli täällä päästä käsiksi sekä runkokuoneen että tornin anturamuuriin ja todeta niiden keskinäinen suhde.

Tasolla - 1,30 - 1,40 m oli tornin eteläseinässä n. 7-20 cm leveä olka, joka koostui suhteellisen pienistä kivistä. Olka kulki suhteellisen kohtisuorana n. 50-60 cm ja painui sitten sisään (etelään) päin. Olan alapuolella ei enää tuntunut olevan harmaakivimuurausta, vaan ainoastaan soramaata. Ilmeisesti siis yllä mainittu olka on eteläseinän anturamuuri. - Olan yläpuolella oleva muuraus ei poikennut seinän murauksesta.

Runkokuoneen kaivauksessa paljastunut länsiseinän muuraus oli laadultaan erittäin hienoa. Kivet olivat säännöllisempiä kuin yläpuoleisessa seinässä ja ne olivat melkein neliömäisiä. Sauma oli tiiviimpää eikä kiilakiviä oltu käytetty samassa määrin kuin seinäpinnan yläosassa. - Tasolla - 179 cm oli länsiseinässä n. 6-8 cm levyinen olka, joka koostui yhdestä, 90 cm levyisestä kivistä. Olan alapuolella oli vielä yksi kivistä, joka käsitti suuria kiviä, mutta tämän rivin alla ei muuraus enää tuntunut jatkuvan, vaan sen alla oli jo soramaata.

Runkokuoneen länsiseinän ja tornin eteläseinän anturamuuraukset ovat siis tyypiltään hieman erilaiset ja niillä on suhteellisen huomattava, n. 40 - 50 cm korkeusero.

Runkokuoneen länsiseinä ja tornin eteläseinä eivät olleet muurausliitteessä, vaan tornin seinä oli rakennettu länsipäättyä vastaan. Seinien välinen sauma oli lattiatason alapuolella tiivis, kun taas sen yläpuolella sauma oli huomattavasti leveämpi. Tämä johtuu luonnollisesti siitä, että tornin yläosa on päässyt liikkumaan enemmän kuin alaosa. - Muurausliitettä ei myös voinut havaita runkokuoneen ja tornin pohjoisseinän välillä, samoin kuin ei myös alkoseinillä. (Kuvat 6 - 14).

Tornin länsiporttaalin sisäpuolen edessä suoritettiin kaivaus. Maa oli täällä sorapitoista, eikä hautoja ollut kuin yksi. - Kynnyskivi oli suuri harmaakivi (225 x 15 cm), joten se tyy-piltään on samanlainen kuin eteläseinän oviaukossa. Kynnyski-ven ylätaso oli - 52 cm. - Tasolla 130 cm alkoi täytemaa si-sältää runsaasti laastinpalasia. Tasolla - 167 cm oli seinäs-sä olka, joka koostui laastista ja pienistä harmaakivistä. Tästä alkoi seinän anturamuuri, joka kulki suunnilleen seinän tasossa. Sen alareuna oli tasolla - 190 cm, jonka alapuolella oli jo puhdasta soramaata. - Seinäpinnassa ei kynnynksen ala-puolella ollut merkkejä, jotka olisivat osoittaneet länsiport-taalissa tapahtuneista muutoksista, joten se lienee alkuperäi-sessä asussaan ainakin leveyteen nähden.

Runkohuoneen länsiporttaalin edustalla ulotettiin kaivaus myös tavallista syvemmälle. Kynnys koostui siinä kolmesta harmaaki-vestä, joten se tyyppinä ei edusta samaa kuin kaksi edellä käsiteltyä kynnystä. - Seinän muuraus jatkui lattian alapuo-lella normaalisti tasolle - 160 cm (tällöin on \pm o - pisteenä yläpuolella oleva kynnys). Mainitulla tasolla ulkoni seinästä n. 20 cm levyinen olka, joka koostui kivistä ja runsaasta laas-tista. Olka tai anturan alataso jatkui tasolle - 191 cm, jon-ka jälkeen kaivauksessa ei päässyt syvemmälle. Tällä tasolla tuli ilmeisesti kirkon ja osittain tornin alla oleva kallio vastaan. Jonkin verran mainitun tason yläpuolella oli porttaa-lin keskiviivan pohjoispuolella tullut vastaan hautoja, joten siinä kohdin ei päästy käsiksi anturamuuriin. - Laasti oli karkeaa ja se sisälsi kalkkijyviä.

Tornin pohjoisseinässä oli oviaukko, joka johti muurinsisäisiin kierreportaisiin, jotka puolestaan jatkuvat tornin yläreunaan asti. Ne on muurattu umpeen tornin toisen kerroksen kohdalla samaan aikaan kun tornin suuriin ikkunakaariin tehtiin tuki-kaaret. - Portaissa on käytetty erilaisia tiilejä:

35 x 14,5 x 8 cm.

35 x 16 x 8,5

29 x ? x 7

28 x ? x 8,5

27 x 14,5 x 8 cm.

Kaivausta ulotettiin hieman syvemmälle portaiden alapuolella,

mutta vastaan tulleet ehjät hauta-arkut estivät sen jatkamisen.

Piir. 2. Tornin länsiporttaalissa oli sen sisäpuolella porrasmainen tiilirakennelma, joka oli paksun 1800-luvun slammauksen peitossa. Slammaus poistettiin. Paljastunut tiilirakennelma oli muurausliitteessä oviaukon seinäpinnan kanssa. Sen alin porras oli ollut slammauksen paksuuden tähden peitossa. Mainitun portaan sauma oli paksu ja se oli pyöristetty. - 1800-luvun slammauksen alla oli ohut, kellertävä slammaus, joka osittain saatiin pysymään pinnassa. - Kysymyksessä on selvästi koristerakennelma.

Henrik Lilius.

Henrik Lilius

Kuvaluettelo Mynämäen kirkon kaivauksesta.

1. Yleiskuva tornin keskiosasta ennen kaivausta. Valok.lännestä itään.
2. Yleiskuva tornin eteläosasta kaivauksen aikana. Valok.lännestä itään.
3. Tornin eteläseinusta länsiosaa. Valok. koillisesta.
4. Tornin lounaisnurkka. Valok. koillisesta.
5. Tornin luoteisnurkka. Valok. kaakosta.
6. Yleiskuva tornin itäseinän itäosan muurauksesta. Valok. pohjoisesta.
7. Tornin kaakkoiskulmaa ja runkokuoneen länsiseinää ed. kuvan tasolla. Valok. luoteesta.
8. Tornin kaakkoiskulmaa ja runkokuoneen länsiseinää ed. kuvan yläpuolella. Valok. luoteesta.
9. Tornin kaakkoiskulmaa ja runkokuoneen länsiseinää ed. kuvan yläpuolella. Valok. luoteesta.
10. Tornin kaakkoiskulmaa ja runkokuoneen länsiseinää ed. kuvan yläpuolelta. Valok. luoteesta.
11. Tornin kaakkoiskulmaa kuvan 6 alareunan alapuolelta sekä runkokuoneen länsiseinää samalta tasolta. Kuvassa näkyy raja, josta kaivaus aloitettiin. Valok. luoteesta.
12. Tornin ja runkokuoneen välinen kulma esiin kaivettuna. Valok. lännestä.
13. Tornin ja runkokuoneen välinen kulma esiin kaivettuna. Valok. pohjoisesta.
14. Yleiskuva runkokuoneen länsiseinän eteläosan muurauksesta.
15. Tornin länsioven sisäpuoleinen kaivaus suoraan idästä.
16. Tornin länsioven sisäpuoleinen kaivaus alkuvaiheessa. Valok. etelästä.
17. Tornin länsioven sisäpuoleisen kaivauksen pohjoisosa. Valok. idästä.
18. Tornin länsioven sisäpuoleisen kaivauksen loppuvaihe. Kuvassa näkyy paljastunut muuripinta ja muurin alareuna. Valok. etelästä.
19. Tornin pohjoisseinässä olevan oviaukon alapuoleinen kaivaus, joka hautojen sijainnin johdosta keskeytettiin. Valok. kaakosta.
20. Runkokuoneen länsiporttaalin edustalla suoritettu kaivaus. Valok. suoraan lännestä.
21. Runkokuoneen länsiporttaalin edustan kaivauksen loppuvaihe. Kuvassa näkyy paljastuneen muurin eteläosa. Valok. lounaasta.
22. Runkokuoneen länsiporttaalin edustan kaivauksen loppuvaihe. Kuvassa näkyy paljastuneen muurin pohjoisosa.
23. Tornin länsioven sisäpuolen yläpuolella ollut koristerakennelma paljastettuna. Valok. idästä.

MYNÄMÄEN KIRKON TUTKIMUSVALOKUVAT

valok. H.Lilius (1958) 1960

86360: 1.Yleiskuva tornin keski-
osasta runkokuoneeseen
päin



86360:1

86360 :2.Yleiskuva tornin etelä-
osasta runkokuoneeseen
päin



86360:2

86360: 3.Eteläseinän kaivaus



86360:3

86360: 4.Osa eteläseinän muuria
ja siinä olevaa oviauk-
koa



86360:4

86360: 5.Tornin koilliskulma

86360: 6.Tornin lounaiskulma



86360:5



86360:6

86360: 7. Kaakkoiskulma, näyte
muurin keskinäisistä
suhteista

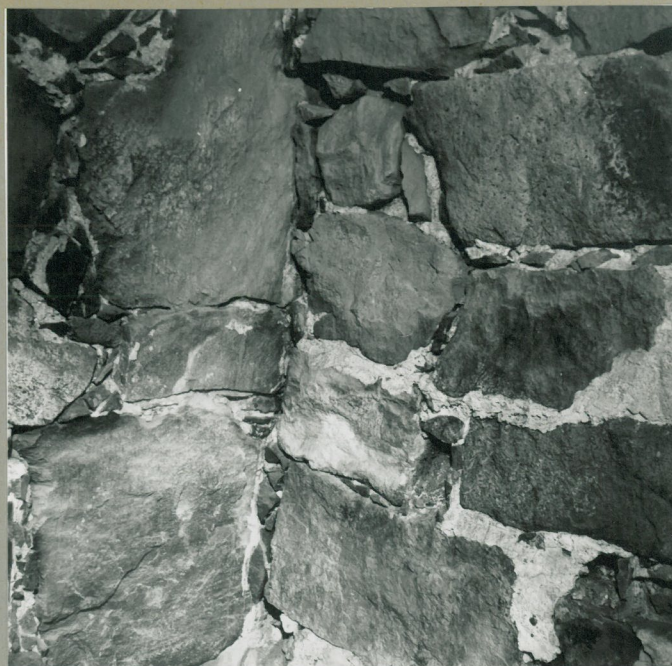
86360: 8. Sama kuin ed.

86360: 9. Sama kuin ed.

86360: 10. Sama kuin ed.

86360: 11. Kaakkoiskulma. Näyte
muurin liittymistavasta
esiinkaivetussa osassa

86360: 12. Kaakkoiskulma runkohuo-
netta vastaan kuvattuna



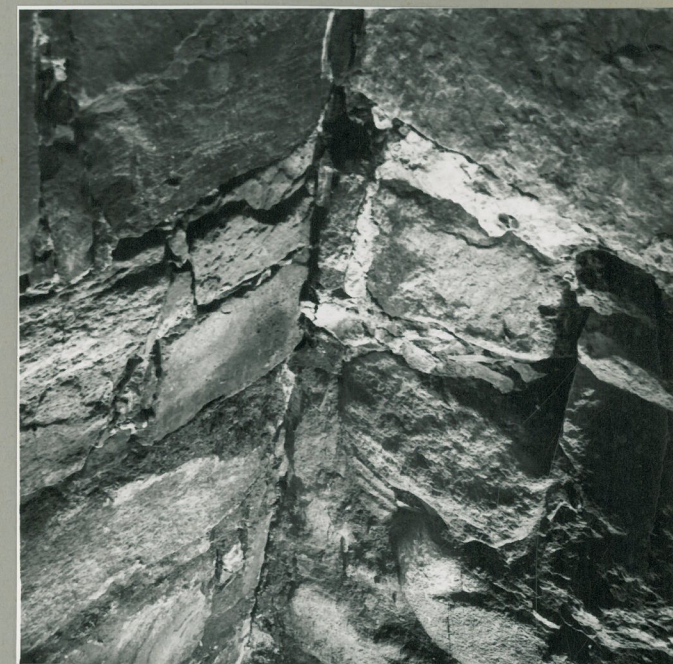
86360: 7



86360: 8



86360: 9



86360: 10



86360: 11



86360: 12

86360:13. Kaakkoiskulma tornin
eteläseinää kohti ku-
vattuna

86360:14. Näyte runkokuoneen muu-
rista

86360:15. Yleiskuva ulko-oven edus-
talla suoritetusta kai-
vauksesta

86360:16. Kaivausojja ulko-oven
edustalla

86360:17. Pohjoisosa kaivausojasta
ulko-oven edustalla

86360:18. Ulko-oven edustan kaiva-
usojja



86360:13



86360:14



86360:15



85360:16



85360:17



85360:18

86360:19. Kaivausoja pohjoisseinäs-
sä olevan oviaukon ala-
puolella

86360:20. Runkohuoneen edusta en-
nen kaivausta

86360:21. Runkohuoneen edustan
kaivausojan eteläosa

86360:22. Kaivaus runkohuoneen
oven edustalla (pohjois-
osa)

86360:23. Koristekomero



86360:19



86360:20



86360:21



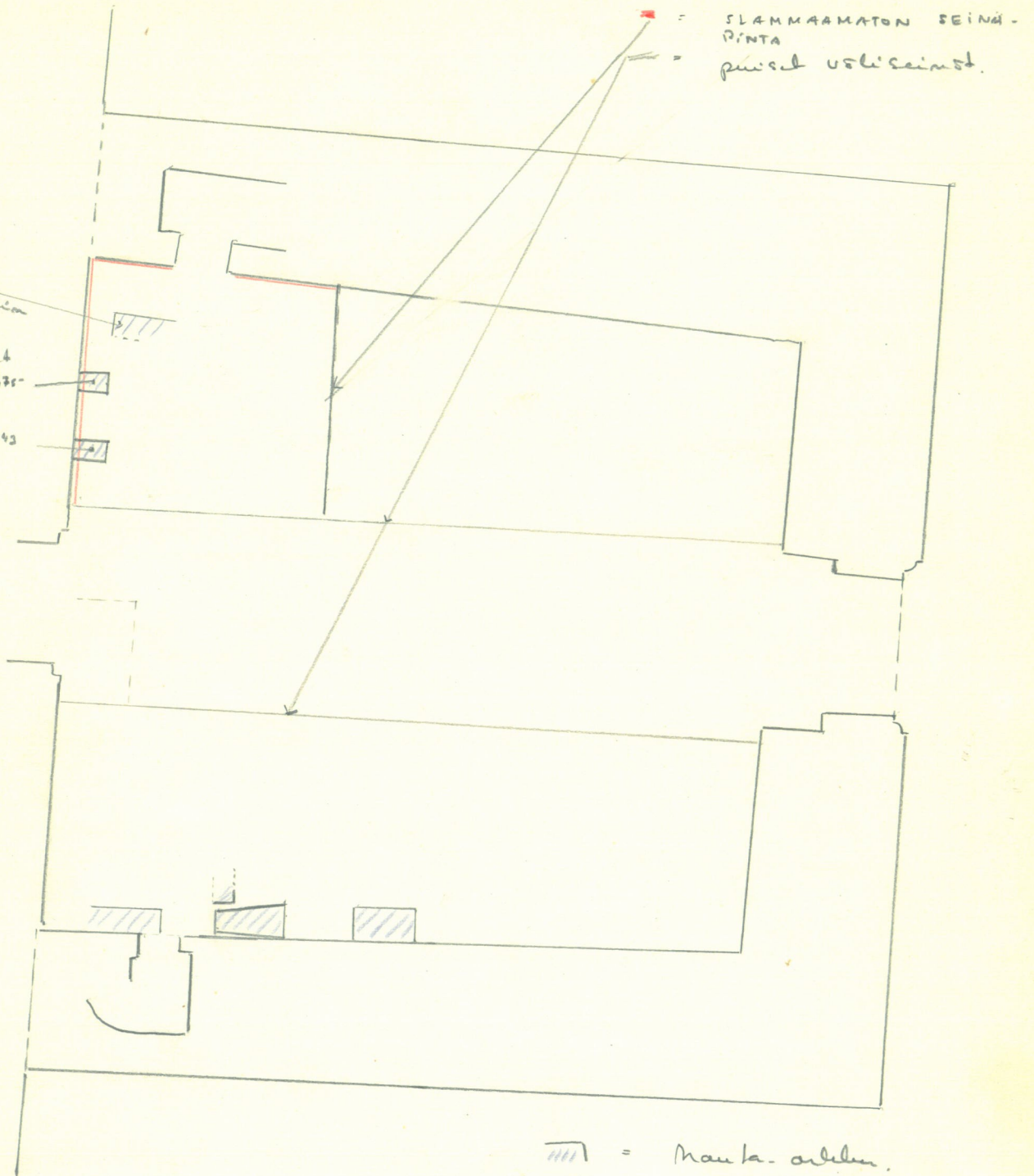
86360:22



86360:23

Toonin Panga

1:100



SLAMMAAMATON SEINÄ-
PINTA
puiset uuliseinät.

kolme aukkoa
pöytäalustaan

kansi laudat
-0,36
-0,43

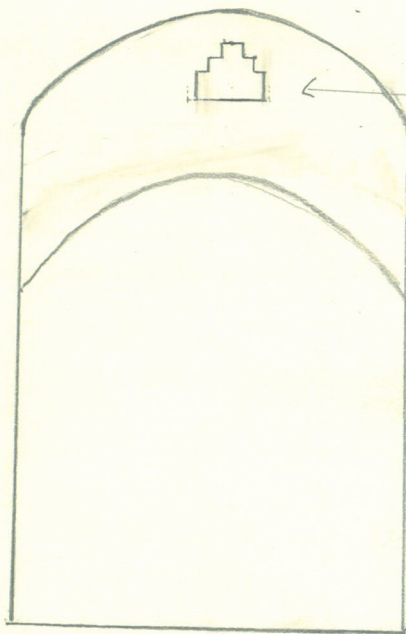
//// = maata. alitsem.
- - - = alue, jossa oli
runsaasti epäma-
ransia aluen päällä

LÄNSIPORTTAINLIN PORRAS -

KORISTE

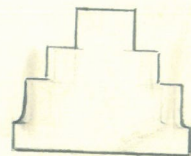
MUSEOVIRASTO
RAKENNUSHISTORIALLINEN
ARKISTO

Piirros 2.



Porrastariste
Ennen skammaul.
sen paistamista,

1:50



1:20

Koriste skammaul.
sen paistamisen jälkeen.