

Naantalin kirkon kaivauskertomus.

- I. Lattiankaivaus.
 - A. Haudat.
 - B. Mahdolliset lehterirakenteet.
 - C. Lattiataso.
 - D. Puukirkko.
 - E. Kuoritrabee.
 - F. Muut lattiassa tavatut jäännökset.

- II. Seinätutkimukset.

- III. Sakaristo.
 - A. Seinät.
 - B. Lattia.

- IV. Porrashuone.

- V. Kuvaluettelo.

Henrik Lilius

1963 - 1964

I Lattian kaivaus

Naantalin kirkon lattiankaivaustyöt aloitettiin 21.7. 1963 ja ne saatiin pääpiirteissään päätökseen joulukuun keskivaiheille mennessä. Tammikuun kahtena ensimmäisenä viikkona 1964 tehtiin lisäksi joitakin tarkistuskaiivauksia. Aluksi oli tarkoitus suorittaa vain pienehköjä koekaiivauksia, joiden avulla pyrittiin selvittämään länsikuorin mahdolliset alttarirakennelmat, määrittelemään kirkon alkuperäinen lattiataso sekä tutkimaan nunnakuorin alttareita. Tästä syystä avattiinkin lattia aluksi vain runkokuoneen länsitraveesta, josta kaivaus myös aloitettiin sekä itäseinän pohjoisporttaalin edestä ja eteläseinän itäisimmän ikkunan alta. Heinäkuun aikana kävi kuitenkin ilmi, että Naantalin seurakunta olisi halukas kustantamaan kirkon koko lattian kaivauksen, jolloin työ luonnollisesti ulotettiin koskemaan koko runkokuonetta. Kaivaustyö suoritettiin sitten seuraavasti: ensiksi kaivettiin koko länsitravee peruskallioon saakka, tämän jälkeen siirryttiin kirkon kaakkoisnurkkaan ja edettiin sieltä pitkin itätraveeta pohjoisseinään saakka. Sitten tyhjennettiin koko pohjoislaiva, sitä seurasi keskilaivan tutkiminen ja lopulta kaivettiin etelälaivan jäljellä olevat kolme keskimmäistä traveeta. Kaivauksessa pyrittiin mahdollisuuksien mukaan peruskallioon saakka, mutta kirkon itäpäässä se on niin syvässä, ettei näyttänyt tarkoituksenmukaiselta mennä niin syväälle. Itäpään vanhemmat rakenteet tulivat kuitenkin käsitykseni mukaan kokonaisuudessaan esille, eikä kirkossa yleensäkään voi olettaa säilyneen muita rakenteita kuin ne, jotka v:n 1963 kaivauksissa paljastuivat. Rakennusjäännösten mittaaminen ja perusteellinen valokuvaaminen suoritettiin 2 - 15.1. 64. välisenä aikana.

Seinien hakkaamiseen ja tutkimukseen saatiin myös seurakunnan lupa. Tästä syystä puhdistettiin sekä runkokuoneen että sakariston seiniä piettänyt 1860-luvun korjauksesta peräisin oleva paksu rappauskerros. Seinien puhdistustyö suoritettiin pääpiirteisään syys-lokakuun aikana. Jo elokuun alussa oli kuitenkin tehty pienehköjä koehakkauksia kirkon pilareiden ja itäseinän rappauksessa.

Kirkon puulattia, joka tutkimustöiden aikana purettiin kokonaisuudessaan, oli peräisin 1860-luvun korjauksesta, eikä siinä jälkeenpäin ollut tapahtunut mitään muutoksia. Lattia oli tehty lankuista. Nämä oli tuettu poikittaisten ja pitkittäisten parrujen varaan, jotka lepäsivät itä-länsisuuntaisten, kirkon runkokuoneen poikki kulkevien vasojen varassa. Vasat oli tuettu suurien maakivien varaan, jotka oli sijoitettu kirkon maallattian päälle. Lehterien pystytuet ts. pilarit (puiset) olivat muurattujen harmaakiviarkkujen varassa. Mitään taidehistoriallisesti mielenkiintoista puretussa 1800-luvun puulattiassa ei voinut havaita.

Kaivauksessa poistettu maa oli laadultaan suhteellisen ohutta sandia, joka sisälsi jonkin verran pieniä mukulakiviä sekä ennen muuta tiilenpalasia ja jossain määrin laastin lohkareita. Lattian alla oli runsaasti hautoja. Osa näistä oli muurihautoja (vrt. alla), mutta valtaosa luista löydettiin puuarkuista. Nämä mitattiin ja valokuvattiin mahdollisuuksien mukaan. Suurin osa arkuista oli 1700-luvun jälkipuoliskolla esiintyvää tyyppiä. Lisäksi tavattiin muutama 1800-luvun kirstu. Yhtään poikkeuksellisen komeaa arkkua ei tavattu, joten tämä materiaali saatettiin välittömästi siirtää niitä varten varattuun uuteen hautaan kirkkotarhassa. Irtomaata seulottiin heinä-elokuun aikana, mutta kun se osoittautui poikkeuksellisen löytököyhäksi katsoin tämän työn tarpeettomaksi, varsinkin kun seurakunta piti sitä kalliina. (Vrt. irtolöytöjen luettelo).

A. TIILIIHAUDAT

Kirkon runkokuoneen kaivauksissa paljastui joukko tiilihautoja. Niiden sijainti pohjakaavassa sekä työnumerointi käy ilmi kaivausmittauksesta.

Hauta 1

Hauta on kooltaan 230 x 114 cm. (Kun tässä kertomuksessa esiintyvät mitat poikkeavat mittauspiirroksista, ovat jälkimmäiset luotettavia, koska kertomuksen mitat ovat "työlukuja"). Sen seinä on säilynyt noin 30 cm korkeudelta eli suunnilleen kolme tiilikertaa. Tiilet olivat kooltaan keskimäärin 30 x 14 cm. Limitys

oli täysin epäsäännöllistä. Haudassa oli ilmeisesti käytetty osittain vanhoja tiiliä. Lisäksi haudan eteläseinämän läntisin kivi oli kalkkikivisen hautakiven kulmakappale, jossa ei kuitenkaan ollut mitään hautakirjoituksen fragmentteja. Haudassa on tiililattia. Materiaali oli myös tässä ainakin osittain vanhaa. Koko oli 34 x 14 - 28 x 13 cm ja laastia ei ole käytetty. Tiilet olivat pitkittäisasennossa, ts. O-W-suuntaisia. Längtissimän tiilivarvin idänpuoleisessa tiilirivissä olivat tiilet kyljellään, joten niiden yläreuna oli haudan muuta pohjaa korkeammalla. Kysymyksessä oli arkun kiinnike. Vastaavanlainen tiilirivi oli idästä lukien kolmantena varvina. Haudassa oli vain yksi puinen arkku.

Hauta 2

Hauta on kooltaan n. x cm. Seinämät ovat säilyneet 25-45 cm korkuisina. Tiilet ovat kooltaan varsin vaihtelevia: 36 x 8,5; 32 x 9; 31 x 8,5; 16 x 10 cm. Haudan pohja on myös tiiltä ja näiden koko on keskimäärin 30 x 14 - 16 cm. Kolme tiiliriviä on kyljellään, joten ne kohoavat n. 3 - 6 cm muita korkeammiksi.

Hauta 3

Hauta sijaitsee n. 20 cm hauta 1:n O-puolella. Se on kooltaan 175 x 280 cm ja säilynyt suhteellisen heikosti. Seinät ovat nykyisellään vain n. 35-45 cm korkuiset. Tiilien koko on: 30 x 15 x 7,5; 30 x 13,5 x 8; 29,5 x 15 x 8; 28 x 15 x 8 cm. Limitys on jossain määrin epäsäännöllinen, mutta kaikilla seinillä on kuitenkin selvästi pyritty renessanssilimitykseen. Tästä johtuen haudan seinät myös ovat muita paksummat. Haudoissa 1 ja 2 seinät olivat vain puolen tiilen vahvuiset. Haudassa 5 oli sekä side- tiilikertoja että tämän paksuiset yhden kiven paksuiset seinät. Haudan pohja oli myös tiiltä, mutta tiilet oli ladottu, ei muurattu. Lattiantiilien koko on 32 x 16 (2 kpl 26 x 19; 25 x 19; 25 x 18,5 cm.

Hauta 4

Hauta 4 on muurattu heti vanhan munkkikuorin pohjoisseinän (vrt. alla) pohjoispuolelle siten, että sillä on vain kolme seinää. Hauta on erittäin heikosti säilynyt. Seinät ovat nykyisellään

vain yhden tiilen korkuiset ja tämäkin on vain fragmentaarisesti havaittavissa. Haudan itäpää, samoin kuin haudat 1 ja 2 osittain ovat joutuneet lehterien puupilareiden harmaakivisokkelin peittoon. Sitä paitsi hauta on murattu suurelta osalta erilaisista vanhemmista tiilenkappaleista. Tiilien koko on 30 x 15 x 8 cm. Tiililattiasta on säilynyt muutama tiili.

Hauta 5

Hauta 5 sijaitsee kirkon runkokuoneen pohjoisseinän edustalla välittömästi seinän itäpään porttaalin itäpielen itäpuolella. Haudassa on käytetty hyväksi runkokuoneen pohjoisseinää, joten sillä on vain kolme tiiliseinämää. Haudan koko on x cm. Haudan seinämät ovat säilyneet suhteellisen korkeina. Itäseinä on n. 80 cm ja eteläseinä 60 cm korkea. Länsiseinä sitä vastoin on miltei kokonaan rikkoutunut. Tässä kuten kaikissa muissa haudoissa on sisäpinta huomattavasti huolitellumpaa työtä kuin ulkopinta. Sisäpinnassa on havaittavissa heikkona slammauksen jäännöksiä. Tiilet ovat kooltaan: 31 x 8,5; 30 x 8,5; 28 x 16,5; 15 x 9; 26,5 x 8; 23,5 x 8 cm. Tässä haudassa seinät olivat puolenkiven paksuiset.

Hauta 6

Hauta 6 on parhaiten säilynyt kaikista runkokuoneen länsipään tiilihaudoista. Se sijaitsee pohjoislaivan lännestä lukien toisen traveen keskivaiheilla. Kooltaan hauta on n. 135 x 240 cm ja seinät ovat korkeudeltaan 35 - 65 cm. Seinät ovat puolenkiven paksuiset ja tiilet kooltaan: 30 x 14 x 8; 32 x 14 x 8,5; 29 x 14,4 x 8; 29 x 14 x 9,5; 28 x 15,5 x 8,5 (tämän tiilen yläpintaan on hakattu tai raapustettu risti). Limitys koostuu etupäässä juoksitiilistä. Haudassa on tiilipohja, jossa tiilet pääasiassa ovat samanlaisia kuin seinissä. Niiden koko: 31 x 14; 31 x 14,5 x 9 cm. Lattiassa ei ole käytetty laastia, vaan se on tehty latomalla. Tiilet O-W-suuntaisesti. Arkunpidikettä varten tehty korotus on tässä haudassa tehty siten, että tiililattian päälle on pantu toinen tiilikerta. Tämän korotuksen ja haudan länsiseinän välissä on lisäksi yksi kyljellään oleva tiilirivi sekä normaali lappeettainen rivi. Tämän haudan alta löytyi vanhempi hauta ja suuri miekka (vrt. löytöluettelo).

Itätraveen hautarakennelmiin palaan alempana.

B. Mahdolliset lehterirakenteet

Kirkon molempien sivuseinien edestä paljastui joukko muurinpät-
kiä, jotka ulkonivat sivuseinistä noin 2 m. Ne eivät olleet run-
kokuoneen seinien kanssa muurausliitteessä, eivätkä ne sijain-
neet täysin säännöllisten välimatkojen päässä toisistaan. Raken-
teeltaan muurit sitävastoin olivat suhteellisen samankaltaisia.
Alaosa oli muurattu harmaakivestä, yläosa tiilestä. Osa muureis-
ta kaivettiin esille aina peruskallioon saakka, mutta eräiden
kohdalla katsoin riittäväksi paljastaa ne kaivauksen yleista-
soon saakka, koska ne - kuten mainittiin - olivat rakenteelli-
sesti samankaltaisia.

Pohjoisseinän edustalla oli kuusi mainitunlaista muurinpät-
kää.

N₁-muuri sijaitsee noin 300 cm päässä kirkon itäseinästä. Muuri
on 180 cm pitkä ja sen säilynyt yläreuna on tasolla - 289 cm.
Muurin alin osa, peruskallion päältä nouseva osa, oli tasolle
- 60 cm saakka ns. kylmää muuria, ts. siinä ei oltu käytetty
laastia. Tämän sokkeliosan leveys on noin 60 - 80 cm. Sokkelin
päältä alkoi sitten varsinainen muuraus ja näiden kahden raken-
nusosan väliin jäi muurin länsipintaan noin 20 - 60 cm levyinen
antura. Harmaakivimuurausta oli sokkelin yläpinnasta mitattuna
n. 40 - 45 cm ja tämän päällä sitten 30 cm tiilimuurausta. Har-
maakivimuuraus oli 60 cm leveä, tiilimuuri n. 50 cm. Leveysero
johtui näiden kahden muurauksen itäpinnassa, taitekohdassa ole-
vasta n. 20 cm levyisestä anturasta. - Tiiliseinämä oli vain
n. 90 cm pitkä. Tiilet olivat kooltaan

31 x	?	x	8,5
30 x	?	x	8,5
29 x	13	x	9
?	x	13	x 8,5

Limityksestä on vaikea saada varmaa käsitystä, sillä muuria on
säilynyt niin vähän. Lähinnä limitys muistuttaa vendiläistä. Sau-
mat ovat siistiä työtä ja niitä tehtäessä on pyritty välttämään
laastin leviäminen tiilen pinnoille. Saumassa on selvästi pro-
filointi \int . Laasti on suhteellisen hienoa.

N₂-muuri sijaitsee n. 250 cm edellisen länsipuolella. Tätä muu-
ria ei kaivettu esiin aivan sen pohjaan saakka, sillä muurin län-

sipuolella oli säilynyt jonkin verran lattiamaista tiililatomusta, mikä asetti tietyt rajat kaivaukselle. N_2 -muurin sokkelin yläreuna oli tasolla - 320 cm. Tämän päältä nousi n. 50-55 cm korkea muurattu harmaakiviosa, jonka leveys oli n. 50 cm. Muurin eteläisin harmaakivi oli kuitenkin muita jonkin verran leveämpi ja siitä saattoi huomata sen muodostaneen muurin eteläisen päätekiven. - Tiilimuurausta oli säilynyt hyvin vähän, vain n. 45 cm kirkon pohjoisseinästä mitaten. Se oli laadultaan samanlainen kuin N_1 -muuri. Leveys oli sama kuin harmaakiviosassa eli n. 50 cm. Tiiliosan alkuperäistä yläreunan tasoa ei tässä sen enempää kuin muurissa N_1 voitu määritellä. Muurissa N_2 ei myöskään esiintynyt samanlaisia anturoita kuin edellisessä muurissa tavattiin.

Koska voitiin täydellä varmuudella olettaa, että myös muiden N -muurien rakenne oli täysin sama kuin kahdessa nyt kuvatussa seinämässä, ei niitä ajan voittamiseksi kaivettu kokonaisuudessaan esille.

N_3 -muurin etäisyys edellisestä oli n. 280 cm. Muuria paljastettiin vain n. 20 cm korkeudelta. Se oli n. 150 cm pitkä ja 60-90 cm leveä. Muuri ei edellisten tapaan ollut muurausliitteessä kirkon pohjoisseinän kanssa. Harmaakiviosasta oli suurin osa yhtä suurta kiveä. Tiiliosa oli tästä muurista kokonaan kadonnut. Se oli havaittavissa ainoastaan rappauspintana kirkon pohjoisseinässä, pintana, joka oli syntynyt täytettäessä alkuperäisen tiilimuurin ja kirkon pohjoisseinän väliin jäänyttä rakoa.

N_4 -muuri sijaitsi edellisestä n. 290 cm länteen. Sen tiiliosa oli parhaiten säilynyt koko pohjoisseinän muureista. Harmaakiviosan pituus oli n. 170 cm ja leveys 60-70 cm. Samaan tapaan kuin muurissa N_3 oli tässäkin harmaakivimuurauksessa käytetty yhtä erittäin kookasta kiveä, joka oli pituudeltaan yli puolet koko muurista. Harmaa- ja tiilimuurin taitekohdassa on länsipinnassa 20-30 cm levyinen antura. - Tiilimuuri on 130 cm pitkä ja 45 - 65 cm korkea ja n. 30 cm leveä. Muurauksen yläreunasta ei tässäkään tapauksessa saa selvyyttä, mutta muurin yläpinnasta päätellen yläreuna on alkuaan ollut nykyistä korkeammalla. Limitys on jokseenkin epäsäännöllistä.

Tiilien koko oli

30 x 13,5 x 8
30 x 14 x 8,5

Tiilet ovat siis samoja kuin edellisissä muureissa. Saumaus oli siistiä, mutta paikoitellen saumauksen laasti ulottui tiilien ulkopinnoille. Pintarappauksesta ei kuitenkaan ollut mitään viitteitä.

N₅-muuri oli n. 290 cm päässä edellisestä länteen. Seinämästä paljastettiin vain yläosa. Se on harmaakiviosaltaan n. 160 cm pitkä, 55 cm leveä. Tiilimuuri taas on n. 20 cm lyhyempi ja sen leveys oli 45 cm. Leveysero ilmenee muurin länsipinnassa 10 cm levyisenä anturana. Tiilipintaa oli säilynyt vain yksi tiilikerta.

Muurin N₅ länsipuolella oli säilynyt suhteellisen laaja-alainen tiilipinta, jossa tiilet oli ladottu paikalleen ilman laastia. Kysymyksessä saattaa olla joko säilynyt haudan pohja tai - mikä on epätodennäköisempää - alkuperäistä lattiatasoa (vrt. s. 26).

N₆-muuri sijaitsi n. 270 cm päässä edellisestä länteen. Se oli rakenteeltaan suhteellisen epämääräinen. Muuri oli 200 cm pitkä ja n. 90 cm leveä. Sitä kaivettiin esille n. 60 cm. Muuri oli pahoin rikkoutunut, eikä siinä ollut jälkiä mahdollisesta tiilimuurauksesta. Laasti oli myös paljon karkeampaa kuin muissa pohjoisseinän muureissa, joten ei ollut pääteltävissä oliko kysymyksessä samaan kokonaisuuteen kuuluva rakenne, vai onko sillä alkuaan ollut jokin pohjoisseinän muista muureista poikkeava funktio.

N₇-muuri sijaitsi n. 300 cm päässä edellisestä länteen. Se peittyi osittain eräisiin muihin rakenteisiin, mutta sen rajat voi kuitenkin helposti havaita. Muuri oli n. 180 cm pitkä ja 45 cm leveä. Harmaakivimuuri peittyi miltei kokonaan mainittuihin rakenteisiin. - Tiiliseinän ja harmaakiviosan väliin jäi n. 5 cm levyiset anturat molempiin sivupintoihin. Lisäksi tiilimuuri oli n. 10 cm harmaakivimuuria lyhyempi. Tiilipintaakin on säilynyt suhteellisen vähän, mutta riittävästi, jotta sen voi todeta rakenteeltaan muurien N₁-N₆ tiiliosien kaltaiseksi.

(Muurin N₇ viereisistä rakenteista vrt. seur. sivulla).

Muuri N_7 oli läntisin pohjoisseinän edessä olevista lyhyistä muurinpätkistä. Ne olivat siis kaikki rakenteeltaan suhteellisen samanlaisia, vaikkakin niiden koossa oli jonkin verran eroavaisuuksia. On ilmeistä, että kaikki rakenteet ovat olleet lattian alapuoleisia muureja, mikä ainakin osittain selittää niiden epäsäännöllisyyden ja myös niiden jokseenkin epäsymmetrisen sijainnin. Runkohuoneen pohjoisseinästä ei kuitenkaan laastitai muiden painanteiden perusteella voinut päätellä muurien alkuperäisen yläreunan tasoa.

Runkohuoneen eteläseinän edustalla oli 7 suurin piirtein edellisen kaltaista muurinpätkää. Peruskallion yläpinta oli kuitenkin etelälaivassa melko paljon korkeammalla kuin pohjoislaivassa, joten muuri helposti voitiin kaivaa esiin miltei kokonaisuudessaan. Eteläseinän muurit olivat kuitenkin - ilmeisesti juuri peruskalliosta johtuen - säilyneet paljon huonommin kuin pohjoislaivassa.

S_1 -muuri sijaitsi n. 200 cm päässä kirkon itäseinästä. Muurin alareuna oli tasolla - 300 cm ja sen säilynyt yläpinta tasolla - 260 - 270 cm. Muurin pituus oli n. 220 cm ja leveys n. 60 cm. Muurin harmaakivinen alaosa n. 30-50 cm korkeudelta on tehty pienistä epäsäännöllisistä luonnonkivistä, jotka on muurattu suoraan irtomaan päälle. Tämä muuraustapa päättyi leveään laastianturaan, joka oli säilynyt selvästi muurin länsipinnassa. Anturan yläpuolelta alkoi lohkotuista kivistä tehty harmaakivimuuri, jossa saumat olivat suhteellisen leveitä. - Tiilimuurausta oli säilynyt suhteellisen vähän. Voitiin kuitenkin todeta, että se oli sekä materiaaliltaan että tekotavaltaan samankaltaista kuin pohjoisseinän muureissa.

S_2 -muuri oli edellisestä n. 270 cm länteen. Se oli myös perustettu irtomaalle, mutta edellisessä esiintynyttä erillistä, luonnonkivistä tehtyä sokkeliosaa ei tässä muurissa tavattu. Sama koski tiiliosaa. Muuri S_2 oli 220 cm pitkä 60-70 cm leveä ja sen säilynyt korkeus oli 90 cm. - Tiiliosasta oli säilynyt vain pieni osa ja jokunen tiili (29 x 13 x 8,5 cm). Erikoiseksi muurin S_2 tekee se, että muuri työntyy kirkon eteläseinässä tällä kohtaa olevan muuriaukon sisään.

S₃-muuri on n. 300 cm päässä edellisestä länteen. Se on säilynyt suhteellisen huonosti. Muurin pituus on 220 cm ja leveys 60-70 cm ja esiinkaivettu korkeus n. 90 cm. Tiilimuurausta ei ole säilynyt lainkaan. Harmaakivimuuraus taas oli samankaltainen kuin edellisessä. Myös muurissa S₃ oli havaittavissa laastiantura, mutta anturan alapuoleinen muurinosa oli sen päällä olevaa jonkin verran kapeampi ja sitäpaitsi se oli vailla saumausta ja tekotavaltaan kovin huolimaton.

Muureissa S₂-S₃ tavatut laastianturat lienevät jäännöksiä laastipinnasta, joka on levittäytynyt molempien seinämien väliin. Samantapainen laastiantura voitiin havaita vielä muurissa S₄ siten, että se levittäytyi itään. Kyseinen laastipinta lienee jonkin eteläseinän muurien perustuksiin liittyvä tasaus.

S₄-muuri sijaitsi edellisestä n. 320 cm länteen. Se oli n. 210-220 cm pitkä ja 60-80 cm leveä. Kaivettu korkeus oli n. 75 cm. Seinämästä oli säilynyt vain harmaakivimuurin osia. Muurin molemmissa pinnoissa oli selvästi havaittavissa edellä mainittu laastiantura.

Muurien S₄-S₅ välissä oli säilynyt jonkin verran epäsäännöllistä tiili- ja harmaakivilatoumusta.

S₅-muurista saatiin esille vain n. 70 cm mittainen fragmentti. Se oli täysin samanlainen kuin edelliset eikä siinäkään ollut tiilimuurauksesta säilynyt mitään.

S₆-muuri oli peräti 740 cm päässä edellisestä. Näiden välissä mahdollisesti olleesta muurista ei ollut säilynyt minkäänlaisia viitteitä. Muuri oli 220 cm pitkä, 60 cm leveä ja esiinkaivettu korkeus oli 45-90 cm. Muuri oli edellisten kaltainen, eikä tiilimuurauksesta ollut säilynyt mitään jälkiä.

-Muurin S₆ lännenpuoleisesta harmaakivipinnasta vrt. alla.

S₇-muuri sijaitsi n. cm päässä edellisestä. Se oli 120 cm pitkä, 60 cm leveä ja esiinkaivettu korkeus oli 20 cm. Rakenne oli täysin sama kuin edellisissä.

Eteläseinän edustan muurit olivat siis kautta linjan heikommin säilyneet kuin vastaavat muurit kirkon pohjoisseinän edessä. Niinomaan olivat tiiliosat kadonneet. Rakenteessa oli lisäksi se ero, että pohjoisseinässä esiintynyt kylmä muuri oli etelälai- vassa korvattu muuratulla sokkelilla, joka kuitenkin oli tehty pienistä luonnonkivistä ja jätetty vaille pintasaumausta. Sokkelin yläreunassa ei myöskään pohjoisseinän tapaan ollut anturaa, vaan se oli korvattu edellä mainitulla laastianturalla. Tämä puolestaan on oletettavasti levittäytynyt kaikkien seinämien väli- siin pintoihin. Lisäksi eteläseinän muurit olivat pysyneet kiin- ni eteläseinällä, kun ne taas pohjoisseinällä olivat irronneet. Pohjoisseinällä oli tällöin syntynyt noin 10-20 cm levyinen rako seinän ja muurien väliin.

Vaikka kuvatut muurit pohjois- ja eteläseinillä eivät sijaitse täysin toisiaan vastaavalla tavalla, voidaan kuitenkin muurien rakenteellisen samankaltaisuuden perusteella täysin varmasti kat- soa niiden kuuluneen samaan kokonaisuuteen. On myös ilmeistä, et- tä muurien tiiliosat ovat alkuaan nousseet kirkon lattiata-son yläpuolelle, joskin niiden ylätasoa määrittäminen on mahdotonta.

C. Lattiataso ja pilareiden paljastuneet alaosat.

Lattiata-son alkuperäinen korkeus voidaan määrittellä portaalien kynnystasojen, säilyneiden lattiafragmenttien sekä pilarien pal- jastuneissa alaosissa olevien jäännösten avulla.

Länsitraveessa lattia jo keskiajalla on ollut samalla korkeudel- la kuin nykyisin. Perusteluista tähän vrt. alla.

Itäseinän pohjoisportaalin kynnys oli tasolla - cm.

Itäseinän eteläportaalin kynnys oli tasolla - 280 cm.

Molempien portaalien välissä oli säilynyt jonkin verran tasaista tiilipintaa, joka ilmeisesti oli keskiaikaista lattiapintaa.

Se alkoi pohjoisportaalin edestä, portaalin kalkkikivisestä kynnyksestä, jossa on muutama tiili. N. 110 cm portaalin eteläpuolella eteläpuolella lattiataso jatkui pienen katkon jälkeen. Tästä tiilipinta ulottui sitten aina itäseinän edessä olevan 1600-luvun holvihaudan pohjoisreunaan saakka (kuva 24). Lattia oli tehty tiilestä. Nämä olivat samankaltaisia kuin seinissä käytetyt tiilet. Niiden koko oli

31	x	14,5	x	?
30	x	?	x	?
29	x	16	x	?
29	x	15,5	x	?
28	x	15	x	8
28	x	15	x	?

Kaikki tiilet oli asetettu lappeelleen suoriin riveihin. Tiilet oli saumattu hiekalla ja niukalla laastilla. Tiilien alla oli sitten tavallista rakennussoraa. Lattian pinta ei enää ollut vaakasuora, vaan se oli keskikohdaltaan laskenut notkolle huomattavasti. - Tämän lattian yläreuna osui pääpiirteissään tasojen - 284 - 287 - 292 välille, mikä pääpiirteissään vastaa itäseinän portaalien kynnystasoja, kun ottaa huomioon, että lattian pinta on painunut aikojen kuluessa ja toisaalta voidaan ainakin pohjoisportaalin edessä olettaa olleen ainakin yksi kynnyiskivi. Itätraveen alkuperäinen lattiataso on siis ilmeisesti ollut itäseinän portaalien välisessä osassa n. tasolla - 285 cm.

Kirkon koillisnurkasta tavattiin myös jokunen tiili, jotka mahdollisesti ovat saattaneet kuulua alkuperäiseen lattiapintaan. Ne olivat kuitenkin laskeneet huomattavasti alkuperäisen pintansa alapuolelle. Tiilet jouduttiin kaivauksen kuluessa poistamaan (kuva).

Lattiaan saattaa myös liittyä se pilarin N₃ itäpuolella tavattu neljän tiilen laajuinen latomus, jonka yläreuna oli tasolla - cm. Tiilien koko oli

30	x	13
28,5	x	13,5 x 8
28,5	x	13,5

Keskilaivan peruskallio oli erittäin korkealla, mutta itätraveen kohdalla se laski jyrkästi itää kohti. Keskilaivassa peruskalliossa esiintyneet korkeuserot on pyritty tasoittamaan savi- ja pikkukivitäytteellä. Keskilaivassa ei muuten ollut säilynyt mi-

tään jäännöksiä lattiapinnasta. Sitävastoin löytyi kaivauksesta koko itätraveen kohdalta suhteellisen paljon kalkkikivilaattoja.

Lattiatason määrittelyä voidaan helpottaa tarkastelemalla pilareiden alaosien laastirajoja.

Länsitraveessa on keskiaikainen lattiataso ollut suurinpiirtein nykyisellään. Tämä voidaan varmuudella päätellä kahden läntisimmän pilarin rakenteesta. Molemmissa pilareissa päättyy näet tiilimuuraus juuri nykyisen lattian tasolle ja tämän alapuolelta alkaa pilareiden perusmuuraus, epäsäännöllinen harmaakivimuuraus, joka ei missään tapauksessa ole voinut olla näkyvä pinta. Sitäpaitsi osuu pohjoisseinän länsipäässä olevan portaalin kynnystaso jokseenkin nykyisen lattian korkeudelle. Länsiportaalin kynnystasoa ei kuitenkaan vielä kaivauksen tässä vaiheessa voitu tutkia, koska lehteriä ei oltu poistettu.

Lattiatason alkuperäinen korkeus vaikuttaa hämmästyttävältä, kun ajattelee E. Kartanon käsitystä kirkosta. Se saa kuitenkin loogista tukea, kun todetaan, ettei runkokuoneen länsitraveesta tavattu mitään jäännöksiä oletetuista kuudesta alttariportaasta. Traveessa ei edes ollut mitään sellaista, joka olisi viitannut niiden olemassa oloon tiili- tai kivirakenteisina. Näin siis länsitraveen alkuperäinen järjestely on poikennut ratkaisevasti Kartanon olettamasta asusta.

Pilarin S_2 tiilimuuraus päättyy tasolle - 240 cm, minkä alapuolella lattia ei siis missään tapauksessa ole voinut olla. Tasolta - 240 alkoi sitävastoin pilarin perustus. Se oli tehty erikokoisista harmaakivistä muuraamalla. Alkuperäisessä asussa perusta oli säilynyt pilarin pohjois- ja itälappeilla. Se oli alkuaan siis noin 50 - 60 cm leveä. Pilarin rappauspinta näytti päättyvän n. tasolle - 210 cm, mikä ilmeisesti vastaa lattian korkeutta tällä kohdalla. Rappausrajan alapuolella oli tiilen pinta sileä.

Pilari S_3 oli perusrakenteeltaan pääpiirteissään edellisen kaltainen. Perustan yläreuna oli tasolla - 246 ja sen leveys vaihteli 20 - 40 cm välillä. Se oli rikkoutunut vain etelälappeeltaan. Lattiatason todennäköisin sijainti tämän pilarin kohdalla

oli tasolla - 225 cm.

Pilari S₄ oli perustaltaan edellistä voimakkaampi, koska peruskallio oli sen kohdalla edellistä paljon syvemmällä. Perustan yläreuna oli tasolla - 275 cm ja sen leveys oli 20 - 60 cm. Pilasterin itä- ja länsilappeilla oli muutama tiili, joiden yläreuna oli tasolla noin - 262. Mahdollisesti nämä tiilet ovat kuuluneet kirkon alkuperäiseen lattiapintaan.

Pilari N₂ oli perustaltaan n. 40 - 50 cm paksu. Se oli tehty suhteellisen pienistä kivistä ja perustan alla oli tiheä savipeti. Sokkelin leveys oli etelälappeella 45 cm, länsilappeella 50 - 60 cm ja muilla lappeilla n. 15 cm. Perustan yläreuna oli tasolla - 236 - 237 cm. Pilarin tiilet olivat rikkoinaisia pinnaltaan tasolle - 220 saakka pohjois- ja länsilappeilla, muilla lappeilla rikkonaisuus jatkui aina tiilimuurauksen alareunaan saakka. Tasolla - 220 cm oli itälappeella kuitenkin selvä laastiraja, mikä ilmeisesti vastaa alkuperäistä lattian tasoa.

Pilari N₃ perusta oli erittäin lujaa tekoa. Se oli ainakin n. 100 cm paksu, mutta se jatkui kaikesta päätellen aina peruskallioon saakka. Perusta oli tehty erikokoisista harmaakivistä muuraamalla. Etelälappeellaan se oli peräti 100 cm leveä, itälappeellaan 20 cm, pohjoislapeellaan 40 ja länsilappeellaan 45 cm leveä. Sokkelin yläreuna oli tasolla 253 cm. Pilarin etelälappeen yläpinnassa oli säilynyt, tosin hyvin rikkoutuneena, jonkin verran tiilimuurauksista. Samalle tasolle - siis - 253 cm - loppui myös pilarin rappaus. Sen alareunassa oli pilarin länsilappeella säilynyt eräänlainen antura, joka myös pilarin muilla syrjillä saatettiin vielä havaita. Tosin se pilarin itäsyrjällä oli noin tiilikertaa alempana kuin muilla sivuilla, mutta on ilmeistä, että antura antaa viitteen lattian tasosta tällä kohdalla.

Pilari N₄ vaikutti jalustaltaan suhteellisen heikolta. Se oli tehty noin kahden harmaakivikerran paksuiseksi ja sen yläreuna oli n. tasolla - 310. Sokkelin paksuus oli n. 40 cm ja sen leveys n. 30 cm. Sokkelin yläpinnalle oli levitetty laastikerros, jonka ulkoreunat kuitenkin olivat rikkoutuneet. - Tasolla - 245 cm oli rappauksessa selvä poikkiraja, mutta se lienee syntynyt vain kaivausta edeltäneen maatason vaikutuksesta. Pilarin rappaus jatkui näet tämän

rajan alapuolelle aina tasolle - 260-280 cm. Tiilet olivat rikkonaisia aina tasolle - 288, ja vain kaksi perustan päällä olevaa tiilikertaa olivat ulkopinnaltaan ehjiä. Kaikesta päättäen lattia siis tämän pilarin kohdalla on ollut tasojen 260-280 välillä.

Jos edellisen perusteella pyrkii määrittämään lattian alkupe- räistä tasoa, on ensimmäinen havainto, että se on länsitravees- sa ollut nykyisen lattian korkeudella. Länneistä lukien toisen traveen kohdalla se sitten on jo laskenut jyrkästi ilmeisesti porrastetusti. Lasku on sitten loivasti jatkunut itää kohti. Kes- kilaivassa olisi lattia ilmeisesti ollut suunnilleen tasojen 130 - 260 cm välillä siten, että lattia heti länsitraveen pila- reiden itäpuolella on ollut n. tasolla - 130 cm ja pilareiden S-N₄ kohdalla noin - 260 cm. Kuoritraveessa lattia on edelleen ollut matalammalla, keskimäärin ehkä tasolla - 287 cm.

Sivulaivojen sisemmissä puoliskoissa, siis heti pilareiden sivu- laivoja vasten olevilla lappeilla lattiakorkeus kaikesta päätel- len on vastannut keskilaivan lattiatasoa. Runkohuoneen sivusei- nien kohdalla tilanne ei kuitenkaan voinut olla sama, sillä sei- nien tiilimuurauksen alaraja on kauttaaltaan korkeammalla kuin pilareissa ja sivuseinien sokkelin antura siis vastaavasti kor- keammalla. Jos olettaa runkohuoneen lattian olleen kauttaaltaan samassa tasossa (kuitenkin ottaen huomioon sen loivan laskun itää kohti) olisi tästä seurauksena se, että sivuseinien harmaakivi- set sokkeliosat olisivat olleet näkyvissä. Tämä on kuitenkin var- sin epätodennäköistä. On siis olemassa kaksi mahdollisuutta, jo- ko sivulaivojen lattiataso on loivasti noussut runkohuoneen si- vuseiniä kohden tai sitten korkeusero on tasattu jonkinlaisella porraskennelmällä. Jälkimmäinen mahdollisuus tuntuu todennäköi- seltä ja tämä porrastus olisi luonnollisimmin sijainnut sivulai- vat kahtia jakavan kaiteen ja lehterin kohdalla.

D. Puukirkko

Lattiakaivauksen tärkeimpiä saavutuksia oli se, että täydellä varmuudella voitiin todeta nykyisen kirkon puisen edeltäjän si-

jainneen kirkon sisällä, eikä ulkopuolella, kuten on oletettu. Tämä puukirkko, jonka harmaakivestä muurattua sokkeliä voitiin miltei katkeamattomasti seurata, ei ole sijainnut täysin samansuuntaisena kuin nykyinen kirkko, vaan sen akseli on kääntynyt enemmän koillis-lounaaseen. Tämä selittää lopullisesti nykyisen kirkon pohjoisseinässä alaosan suuntaeron yläpuoleiseen seinäosaan nähden. Kun nykyistä kirkkoa ryhdyttiin muuraamaan, noudatti kirkon itäseinä ja pohjoisseinän itäpää täysin puukirkon orientoitumista. Jostain syystä valittiin kuitenkin nykyiselle kirkolle työn kuluessa uusi akseli, jota sitten noudatettiin runkokuoneen muissa seinissä ja pohjoisseinän yläosassa. Tällöin syntyi pohjoisseinän sisäpintaan sen oman varsinaisen sokkeliosan anturan lisäksi toinen, sekundäärinen antura, joka sijaitsee tasolla - cm. Ulkoseinällä taas suunnanmuutos aiheutti sen, että ensimmäisen akselin mukainen seinä tuli sisemmäksi kuin sen yläpuoleinen, lopullisen akselin suuntainen seinän osa. Tämä suunnanero korjattiin sitten muuraamalla vielä nytkin säilyneet tiiliset tukikaaret.

Kuten mainittiin oli puukirkko säilynyt miltei kauttaaltaan sokkeliosiltaan. Kirkko on ollut suorakaiteen muotoinen, johon lännessä on liittynyt noin neliön muotoinen munkkikuori. Itäpäässä ei sitä vastoin ole kaikesta päättäen ollut mitään ulkonevia rakenteita, vaan itäpääty on ollut suora. Mitään ulkoneviin kuorirakenteisiin viittaavaa ei ainakaan kaivauksen yhteydessä voitu havaita.

Keskilaivan länsitraveesta paljastuivat munkkikuorin kolme muuria. Kuorin eteläseinän perusosa oli noin 70-80 cm leveä ja se oli tehty käsittelemättömistä luonnonkivistä. Muurin läntistä päätepistettä ei voinut enää todeta, sillä se peittyi lehterin lounaisimman puupilarin kivisokkeliin. Etelässä se taas painui pilarin S₁ alle ja liittyi siellä sitten puukirkon länsiseinän säilyneisiin jäännöksiin. Muuri oli siis tehty luonnonkivistä ja se oli säilynyt noin 50 cm korkuisena, pääasiassa yhden kivikerroksen korkuisena. Muurin alla oli tasainen laastikerros ja tämän alla mustaa multaa. Tämän 70-80 cm levyisen kivijalan päällä oli fragmentaarisenä säilynyt kapeampi muuri, jonka eteläreuna oli samassa pystylinjassa leveämmän muurin eteläreunan kanssa. Kyseinen päällysmuuri on yläreunaltaan kovera ja se on tehty pieneh-

köistä kivistä ja runsaasta laastista. Tämä muuri on säilynyt noin 100 cm pituudelta, se oli 30 - 40 cm leveä ja 20 cm korkea.

Munkkikuorin länsiseinän sokkeli on säilynyt 450 cm pituisena, mutta sen eteläpää on rikkoutunut; ts. kuorin lounaiskulma on kadonnut, ilmeisesti peruskallion korkeasta sijainnista tällä kohtaa. Sama koskee pohjoispäätä ja vastaavasti luoteiskulmaa. Muurin leveys on n. 35 cm ja korkeus vain n. 10 cm. Lisäksi on tämä muuri tekotavaltaan edellistä paljon heikompi, sillä kivet ovat suhteellisen pieniä ja laastia on käytetty runsaasti. Sitäpaitsi puuttui tästä sokkelista erikseen muurattu perusta, kuten oli eteläseinässä asianlaita. Pohjoismuurin yläpinta on jälleen kovera, uurteen syvyys on n. 5-6 cm syvä ja vaikuttaa, siltä, että uurre on tehty puukirkon alinta hirsikertaa varten. Muurin yläpinta on siis kaikesta päätellen suurinpiirtein alkuperäisessä korkeudessaan. Muurin alareunan tasolta leviää muurin ympärille laastipinta, joka tosin on säilynyt muuria reunustavana kaistana vain n. 10-20 cm levyisenä. Laastipinta on levitetty mustan mullan ja hiilikerroksen päälle, joka puolestaan on peruskallion päällä. Tämä laastikerros liittyyne myös puukirkon perusrakenteisiin, mutta sen alkuperäistä laajuutta ei voi määritellä.

Munkkikuorin pohjoisseinä on perusrakenteeltaan edellisen kaltainen, mutta heikommin säilynyt. Sen länsipää lienee säilynyt suurinpiirtein alkuperäisenä; sen etäisyys kirkon länsiseinään on n. 90 cm. Eteläpää sitävastoin on rikkoutunut, sillä perusmuuria on säilynyt vain n. 300 cm. Muurin leveys on n. 40 cm ja sen korkeus n. 20-30 cm. Muurin yläpinnassa on edellä mainitun kaltainen kouru, joskin se on rikkoutunut paljon suuremmassa määrin. Muurin eteläpuolella saatettiin fragmentaarisesti havaita samankaltainen laastikerrostuma kuin kuorin länsiseinän itäpuolella.

Munkkikuorin sisästä ei paljastunut mitään erityisiä rakenteita lukuunottamatta lehterin pilareiden harmaakivisiä sokkeleita tai 1860-luvun lattiavasojen kivitukia. Peruskallio oli traveen länsipäässä hyvin korkealla ja se laski sitten jyrkästi itää kohden. Siellä täällä saattoi kuitenkin havaita tasaisen laastikerrostuman jäännöksiä, jotka ilmeisesti ovat rakenteellisesti identti-

siä pohjois- ja länsiseinän sisäpuolelta tavattujen kerrostumien kanssa ja jotka on levitetty tasoittamaan epätasaista ja rosoista peruskalliota.

Puukirkon runkokuoneen kivijalan selvittely voidaan aloittaa ehkä parhaiten nykyisen kirkon pilarin N_1 kohdalta. Kuten jo mainittiin, oli munkkikuorin pohjoisseinän itäpää kadonnut. Sitä vastoin saatettiin pilarin N_1 sokkeliosassa havaita jäännöksiä puukirkon runkokuoneen länsiseinän pohjoisosista. Tässä pilarissa on näet suuri, sokkelista ulkoneva kivi, joka kaikesta päättäen on kuorin pohjoisseinän ja runkokuoneen länsiseinän välinen kulmakivi. Tästä jatkui pilarin N_1 sokkelissa selvästi muuraustavaltaan sokkelista eroava muuri pohjoiseen, joka siis on puukirkon runkokuoneen länsiseinää. Sen säilynyt yläreuna oli tasolla - 230 cm. Tällä tasolla oli myös havaittavissa kyseisessä muurin osassa kuorin seinissä tavatun kaltainen kouru. Tässä oli myös säilynyt kalkkeutunutta puuta. On ilmeistä, että tämän pilarin sokkeliin sisältyvän puukirkon länsiseinän itäpinta on kaatunut, sillä sen edestä tavattiin epämääräinen kivilatomus, joka siis saattaisi olla alkuperäistä seinän itäpintaa. Seinä on säilynyt n. 240 cm mittaisena ja sen korkeus oli n. 60 cm sekä arvioitu paksuus niin ikään 60 cm.

Kuvatun puukirkon länsiseinän säilyneen pään pohjoispuolella on n. 40 cm mittainen väli tai rikkoutuma, josta seinää ei tavattu. Aukon pohjoispuolella oli sitä vastoin suuri maakivi, joka ilmeisesti on runkokuoneen luoteinen kulmakivi. Se oli kooltaan n. 60-70 cm leveä ja sen yläreuna oli tasolla - 232 cm.

Puukirkosta on runkokuoneen pohjoisseinä säilynyt kaikkein parhaiten, sillä sitä voitiin katkeamattomana seurata miltei koko matkan. Tekotavaltaan se oli kirkon seinistä ratkaisevasti lujin ja raskain, mikä johtuu siitä, että peruskallio vastaavalla kohdalla oli suhteellisen syvällä ja se laski jyrkästi kohti itää. Tästä syystä on kirkon pohjoisseinä myös tarvinnut vahvimman kivijalan.

Pohjoisseinän pituus on n. 27 m. Kivijalkaa on hävitetty vain haudan 6 kohdalla, sillä tämä sijaitsee juuri puukirkon pohjoisseinän kohdalla. Näin syntynyt aukko on 315 cm mittainen. Kivi-

jalan yläreuna lienee suhteellisen alkuperäisen korkuisena juuri n. 350 cm matkalla haudan 6 itäpuolella; se on tasolla - 223 - 236 cm, mutta laastikouru on kadonnut. Melkoisella varmuudella voidaan kuitenkin olettaa sen kuuluneen alkuaan myös pohjoisseinän yläpintaan. Tämän jälkeen muurin yläpinta lasi suhteellisen jyrkästi kohti kirkon koilliskulmaa. Tämä lasku on kuitenkin sekundääristä, sillä se johtuu muurin yläreunan rikkoutumisesta.

Pohjoisseinää tai oikeammin sen kivijalkaa ei taloudellisesta syistä voitu kaivaa esille peruskallioon saakka. On kuitenkin itsestään selvää, että muuri on perustettu kallioon. Muurin leveys vaihtelee n. 60 - 100 cm välillä, mutta ilmeisesti sokkelin yläreuna - siis laastikouru - on ollut n. 50 cm levyinen, jolloin näiden osien taitekohtaan on jäänyt antura. Muuri on tehty erikokoisista kivistä, jotka osittain ovat luonnonkiviä, osittain lohkottuja, mutta epäsäännöllisiä. Varsinkin muurin itäpäässä on käytetty suhteellisen pienikokoisia kiviä. Saumat ovat hyvin leveitä ja ne leviävät muurin sisäpinnassa osittain kivien päälle. Ulkopinnassa saumat taas noudattavat enemmän kivien reunoja. Saumoissa on myös käytetty jonkin verran saumakiviä. Laasti on kellertävää, suhteellisen hienoa ja siinä esiintyy kalkkijyviä. Mitään oviaukkoihin viittaavia jälkiä ei pohjoismuurissa voitu havaita.

Itäseinän kivijalka oli myös säilynyt suhteellisen hyvin, tosin kirkon koilliskulma oli rikkoutunut. Itäseinän pituus oli n. 15 m ja kivijalan yläreuna oli säilynyt tasolle - 320 - 323 cm. Sen alareunaa ei sensijaan taloudellisista syistä voitu paljastaa, sillä peruskallio on seinän alla erittäin syvällä. Tekotavaltaan itäseinän sokkeli on pääpiirteissään edellisen kaltainen. Paksuus oli 90 cm. Sen länsipinnassa, siis sisäpinnassa oli lisäksi havaittavissa n. tasolla - 340 cm antura, jonka yläpuoleinen kivijalan osa oli n. 50 - 60 cm paksuinen. Itäseinän kivijalassa käytetyt kivet olivat lisäksi kooltaan keskimääräisesti pienempiä kuin pohjoisseinässä. Saumaustapa ja laasti olivat kuitenkin samankaltaista. Itäseinän kivijalassa oli kuitenkin joitakin katkoja. Nykyisen kirkon itätraveen keskellä on suuri tiili- ja harmaakivirakenne (vrt. alla), jota tehtäessä ilmeisesti kyseistä kivijalkaa on jouduttu rikkomaan. Tämän ilmeisesti alttarina toimineen rakenteen edessä oli puukirkon kivijalassa sen normaalista

ulkoseinästä n. 30 - 40 cm ulkoneva kivi. Kivijalka kulki kuitenkin selvästi alttarin pohjoisseinän läpi ja kivijalkaa jatkui alttarin sisässä vielä n. 120 cm. Kivijalan ja alttarin pohjoisseinästä voitiin selvästi todeta, että alttarin pohjoisseinä on rakennettu aikaisemmin paikalla olleen ja siis vanhemman kivijalan päälle ja laasteista kävi ilmi, etteivät ne voi olla samanaikaisia. Sitäpaitsi oli alttarin länsiseinä osittain alttarin sisässä olevan kirkon kivijalan päällä. Kivijalan muuria siis voitiin havaita n. 120 cm alttarin pohjoisseinän sisäpuolella, mutta sitten seurasi n. 130 cm pituinen katko. Alttarin poikkiseinän eteläpuolelta puukirkon kivijalka jälleen tavoitettiin. Se kulki edelleen puolittain lattarin länsiseinän alla, painui sen eteläseinän läpi, alttarin eteläpuolella olevan 1600-luvun tiilihaudan (vrt. alla) portaikon alitse ja päättyy suhteellisen pienistä kivistä muurattuna puukirkon kaakkoiskulmaan. Tämän etäisyys kirkon nykyisestä eteläseinästä on n. 670 cm ja itäseinästä 325 cm. Itäseinän kivijalan eteläisin näkyvä osa taas oli n. 130 cm mittainen.

Puukirkon kaakkoisnurkassa peruskallio oli suhteellisen korkealla. Tässä olikin kivijalkaa muurattu vain kaksi kivikertaa ja kivet olivat suhteellisen pienikokoisia. Yleensä koko eteläseinän kohdalla oli peruskallio niin ylhäällä, ettei tässä ole käytetty sanottavasti kivijalkaa, vaan on tyydytty tekemään peruskallion yläpintaan ainoastaan laastikouru.

Eteläseinän kivijalasta oli pilarin S_4 itäpuoleinen muurinosa itse asiassa ainoa varsinainen muuri. Se oli n. 260 cm pitkä, sen yläreuna oli tasolla - 302 cm ja muuri oli n. 50 cm leveä. Tehtävaltaan muuri oli huomattavasti heikompi kuin muiden seinien kivijalka. Kivet olivat suhteellisen pieniä ja saumaus oli miltei kokonaan rikkoutunut. Kivijalkaa oli ilmeisesti ainakin osittain murrettu pilaria S_4 muurattaessa. Pilarin länsipuolella oli sitävastoin havaittavissa selvä laastikouru ja n. 60 cm päällä pilarista länteen oli n. 80 cm mittainen muuraus. Tämä oli kuitenkin osittain pilarin perustukien alla. Muurauksesta länteen voitiin sitten seurata n. 240 cm pituista laastikourua, joka oli tehty suoraan peruskallion päälle. Leveydeltään kouru oli n. 30 cm. Laasti oli laadultaan samaa kellertävää suhteellisen haurasta, mitä tavattiin pohjoisseinällä. Kourun länsipuolella on sitten

pilariin S_3 saakka ulottuva katko. Eteläseinän kivijalka tavoitettiin sitten jälleen heti pilarin S_3 länsipuolella 170 cm pituisena ja 40 - 60 cm levyisenä laastipintana. 140 cm pituisen katkon jälkeen oli peruskalliossa jälleen 120 cm pituinen ja 35 cm levyinen laastipinta. Tämän jälkeen ei eteläseinän perustuksia enää tavoitettu. Seuraava kiinne kohta oli kirkon lounainen kulmakivi. Se, että edellä mainitut laastifragmentit todella kuuluvat puukirkon sokkeliin, joka siis eteläseinällä pääasiassa on koostunut laastikourusta, voidaan todeta kahdesta seikasta: 1. Laasti on täysin samankaltaista kuin puukirkon muussa kivijalassa tavattu. 2. Laastifragmenttien suunta ei poikkea kirkon pohjoisseinän suunnasta, vaan ne suuntautuvat kirkon kaakkoiskulmasta kohti mainittua lounaista kulmakiveä. 3. Voidaan vielä todeta, että peruskallion korkeus teki tarpeettomaksi rakentaa eteläseinän alle vahvempaa kivijalkaa.

Länsiseinän kivijalasta on pohjoisosa jo käsitelty edellä. Myös eteläosasta on säilynyt joitakin jäännöksiä. Mainitun kulmakiven pohjoispuolella on pienempi kivi, joka ilmeisesti edustaa länsiseinän kivijalkaa. Sitä seuraa 140 cm pituinen katko. Tämän jälkeen tavoitettiin länsiseinää pilarin S_1 perustassa n. 50 cm pituudelta; tosin muuri oli vain länsireunaltaan joutunut pilarin alle. Muurin paksuus lienee tällä kohtaa ollut n. 90 cm. Muurin pohjoisena päätepisteenä oli sitten jälleen kulmakivi, josta lähti pilarin S_1 perustan alle jäänyt munkkikuorin eteläseinä. Tämä seinä puolestaan näyttää säilyneen melko hyvin pilarin perustassa.

E. Kuoritravee

Edellä on jo ilmennyt, että nykyisen kirkon kuoritraveesta tavattiin suhteellisen runsaasti erilaisia rakennusjäännöksiä. Näistä on jo kuvattu itäseinän edustalla löydetty mahdollinen alkuperäisen tiililattian jäännös, sekä näiden erilaisten rakennusjäännösten läpi kulkenut puukirkon kivijalka. Samalla kävi ilmi, ettei mikään kuoritraveen jäännöksistä kuulu puukirkkoon, vaan ne ovat kaikki siitä erillisiä rakenteita. Ensi näkemältä vaikuttivat kuorin jäännökset suhteellisen yhtenäiseltä rakenteelta, mutta tarkempi analyysi osoitti kyseessä olevan kolme eril-

listä rakennusjäännöstä, joista kaksi selvästi oli hautaa, yksi - suurin - ilmeisesti kirkon keskiaikaisen alttarin jäännös, mutta sekin sekundäärisesti haudaksi muutettuna.

Kuoritraveen rakennusjäännösryhmän eteläreunassa oli tynnyriholvattu hautakammio, jonka holvi tosin suurelta osalta oli purettu. Haudan länsipäähän liittyi eräänlainen porrasrakennelma. Itse hautaholvi oli kooltaan n. 240 x 225 cm. Kyseisen haudan suhde viereiseen alttariin on melko vaikeasti tutkittavissa, sillä hautakammion pohjoisseinä, samoin haudan eteistilan vastaava seinä peittävät alttarin eteläseinän. Eteistilan pohjoisen pielimuurin ja alttarin eteläseinän välillä voi kuitenkin havaita sauman, jossa on vastakkain kaksi laastia. Samaten on laasti erilaista yhtäältä eteistilassa ja haudassa, toisaalta alttarin seinämissä. Pohjakaavasta käy ilmi tämän perusteella piirretty alttarin ja haudan välinen raja.

Varsinainen hautakammio on siis suorakaiteen muotoinen, harmaakivestä muurattu hauta, jota kattaa suurelta osalta rikkoutunut sidetiiliholvi. Harmaakiviseinät ovat haudan pohjasta mitattuihin n. 120 - 130 cm korkeat. Holvitiilien keskimääräinen koko taas on 21 x 11 x 4 cm. Holvin alkuperäinen kaari on jättänyt painanteen kirkon itäseinään. Seinät puolestaan on muurattu erikokoisista harmaakivistä, mutta joukossa on jokunen tiili. Saumat on tehty hyvin leveiksi, joten ne peittävät miltei kokonaan osan harmaakivistä. Haudan pohjalla oli kolme pohjois-eteläsuuntaista hollantilaisista tiilistä tehtyä arkun sijaa.

Hautakammion länsiseinän pohjoisosassa oli oviaukko, joka johtaa haudan eteistilaan. Oven kynnyks oli haudan lattiasta mitattuna 100 cm korkeudella. Aukon leveys oli 80 cm ja pohjoispielen etäisyys kammion vastaavasta seinästä oli 30 cm. Ovenpielen paksuus oli n. tiilenmitta, ts. 31 cm. Pohjoispieleessä oli lisäksi muurattu falssi, joka taas puuttui eteläpielestä.

Eteistila oli kooltaan n. 127 x 132 cm. Sen pohjoisseinän korkeus eteisen lattiasta mitattuna oli 56 cm ja se oli tiilestä muurattu. Eteläseinä oli ovipieltä lukuunottamatta harmaakiveä. Sen korkeus oli 50 cm. Tämä seinä oli selvästi tehty niin, että näkyväksi pinnaksi oli tarkoitettu ainoastaan sisäpinta, joka oli

saumattu samaan tapaan kuin itse hautakammion sisäpinta. Eteläseinän ulkopinta taas oli täysin epätasainen ja saumaamaton. Eteläseinän jatkeena oli länteen päin lisäksi jokunen harmaakivi. - Eteistilan länsipäässä oli porrasaskelma. Sen yläpinnan leveys oli n. 25 cm ja korkeus 30 cm. Askelma oli tehty sidetiilistä. Tämän päällä oli vielä toinen askelman puolikas, jonka korkeus oli 21 cm. Se oli tehty rikotuista tiilistä, jotka kaikki olivat sidetiilen asemassa. Askelman leveys oli vain 15 cm. Tämän askelman ulkopinta eli länsipinta oli myös eteläseinän tapaan tarkoitettu peitettäväksi, koska se oli täysin epäsäännöllistä. - Eteistilassa oli tiililattia, joka oli tehty osittain muuraamalla, osittain latomalla. Tiilet olivat osaksi hollantilaisia, mutta suurin osa oli kooltaan keskiaikaisia. Nämä, samoin kuin seinissä osittain käytetyt keskiaikaiset tiilet olivat kuitenkin aivan ilmeisesti hautaa tehtäessä hyväksi käytettyä vanhaa materiaalia. - Haudan ja eteistilan sisäpintaa on alkuaan peittänyt yhtenäinen rappauspinta. Aluslaasti oli harmaata ja sen päällä oli melko hieno, mutta paksu valkoinen slammaus. Koko hautarakennelma oli murattu kauttaaltaan samankaltaisella harmahtavalla laastilla, jossa oli sekä kalkkijyviä, että jonkin verran hiilenpalasia.

Altтарin länsipuolella oli toinen luonteeltaan melko vaikeasti tulkittava rakennusjäännös. Todennäköisesti tässäkin on kysymyksessä haudan jäännös. Sen sijainti käy ilmi yleispohjasta. Tästä rakennelmasta oli länsiseinä kokonaan kadonnut, samoin noin puolet eteläseinästä. Säilyneet seinät ovat keskenään hyvin samankaltaiset. Alimpana oli seinissä juoksutiilistä koostuva latomus, johon pohjoisseinällä lisäksi sisältyi jokunen harmaakivi. Tämän alustan päälle oli asetettu hirren paksuinen puukehikko, joka oli eristetty yläpuoleisesta tiilimuurauksesta tuohilevyillä. Tuohen päältä alkoi tiilimuuraus, joka oli toteutettu suhteellisen epäsäännöllisellä vendiläisellä limityksellä. Muurausta oli säilynyt vain noin kaksi kivikertaa ja seinä oli kahden tiilen paksuinen. Muurauksen ehjin pinta oli pohjoisseinän ulkopinta, joka oli slammattu. Sisäpinnoissa taas ei slammauksesta ollut mitään viitteitä. Lisäksi oli itäisestä ulkopinnasta säilynyt suhteellisen paljon ehjänä. Tiilet olivat kooltaan

28,5	x 15	x 8
28	x 15	x 8
28	x 15,5	x 9
28	x ?	x 8,5
28	x 15,5	x 8,5

Haudan itäseinän ja alttarin pohjoisseinän välissä on noin 45 cm levyinen väli ; alttarin pilarin kohdalla (vrt. alla) nämä rakenteet kuitenkin ovat kiinni toisissaan. Kyseinen rakennusjäännös ei käsitykseni mukaan voi kuulua kirkon alkuperäisiin rakenteisiin, vaan sen täytyy olla sekundäärinen. Tätä osoittaa paitsi tekotapa, myös sen alareunan sijainti suhteellisen korkealla tasolla. Ilmeisesti kyseessä on haudan jäännös.

Vaikeimmin tulkittava rakennusjäännös oli suuri suorakaiteen muotoinen rakennelma, jota edellä olen nimittänyt alttariksi. Se on kooltaan 390 x 200 cm (sisämitta). Se on tehty sekä harmaakivistä että tiilestä. Rakenteen säilynyt yläreuna oli keskimäärin tasolla - 221 cm.


Harmaakivimuuri oli tehty suhteellisen kookkaista, lohkotuista harmaakivistä. Ulkopinnaltaan tätä alttarin seinää voitiin paljastaa vain pohjoispuolella, sillä alttarin itäpuolella oli edellä jo kuvattu tiililattian fragmentti, etelä- ja länsipuolella mainitut haudat. Pohjoisseinällä ulkopinta oli käsitelty melko leveinsaumoin, mutta saumaus erosi kuitenkin selvästi harmaakivimuurin sisäpinnasta. Sisäpinnassa harmaakivimuurin laasti sitäpaitsi oli erilaista; se oli harmaata, jota vastoin ulkosaumauksessa laasti oli ruskehtavaa. Alttarin sisäpinta onkin ilmeisesti saumattu uudelleen, todennäköisesti 1600-luvulla, jolloin se muutettiin haudaksi. Sisäsaumojen laasti oli näet samankaltaista kuin holvihaudassa käytetty. Harmaakivimuuri ulottuu n. tasolla - 280 cm.

Kuten jo mainittiin, kulkee puukirkon kivijalka haudan harmaakisokkelin pohjoisseinän lävitse ja alttarin länsiseinä on osittain muurattu sen päälle. - Sisäpuolella katkaisee alttarin kaipa, n. 30 cm levyinen harmaakiviseinä. Sen yläreuna on tasolla - 310 cm ja alareuna n. tasolla - 400 cm. Ilmeisesti seinä on peräisin 1600-luvulta, sillä sen laasti on samankaltaista kuin 1600-luvun holvihaudassa ja toisaalta samankaltaista kuin alttarin sisäpinnan saumaus. Seinämää tehtäessä on puukirkon eteläseinän sokkeli kaikesta päätellen osittain purettu, samoin alttarin länsiseinä kokonaan poikkiseinän eteläpuoleiselta osalta, ja n. 30 - 40 cm seinän pohjoispuoleiselta osalta. Ilman alttarin sisäseinien saumauksen poistamista on kuitenkin mahdotonta

rajata tässä yhteydessä uusitun alttarin länsiseinän kulkua. Altтарin itäseinään nähden poikkiseinä on liitteetön.

Poikkiseinän eteläpuoleisessa osassa oli altтарin sisässä n. tasolla - 310 cm selvä laastista tehty "lattiapinta".

Kun alttari sisustettiin haudaksi tehtiin siinä siis seuraavat työt. Sisäpinta rapattiin uudelleen, tehtiin mainittu poikkiseinä, uusittiin altтарin länsiseinän eteläosan yläreuna, asetettiin altтарin poikkiseinän pohjoispuoliseen osaan kolme tiiliriiviä arkkujen kiinnikkeiksi, joten siitä tuli varsinainen hauta, korotettiin poikkiseinän eteläpuolinen osa taas nykyiselle tasolle ja yläpinta päällystettiin yhtenäisellä laastipinnalla. Samassa yhteydessä lienee myös altтарin eteläseinän keskikohta rikkoutunut.

Kuten jo ilmeni, alkaa altтарin tiilimuuraus n. tasolta - 280 cm. Harmaakivi- ja tiilimuurin taitekohdassa on materiaalin muutoksesta johtuvia tasoitustiiliä. Sitten alkaa säännöllinen, munkkilimityksellä muurattu seinä. Saumaus on parhaiten säilynyt altтарin itäseinän ulkopinnassa. Pystysaumamat ovat tyyppiä  Samaa saumaustapaa on käytetty altтарin kaikissa seinissä, mutta se on säilynyt vain muutamien kohdin. Huolimatta siististä saumauksesta on seinät slammattu sekä ulko- että sisäpinnoiltaan. Slammaus on kuitenkin säilynyt hyvin fragmentaarisessa asussa. Pohjoisseinän ulkopinnassa on lisäksi toinen, sekundäärinen harmaa rappauserkerros. Tiilien koko on

	30	x	15,5	x	8
	30	x	?	x	8,5
	29,5	x	14	x	8,5
	29	x	?	x	8

Altтарin länsiseinän molemmissa reunoissa on säilynyt jäännökset altтарirakenteen lounais- ja luoteiskulmissa olleista pilareista. Luoteispilari oli seinästä ulkonevalta osaltaan n. 50 x 80 cm ja se oli kokonaan tiiltä. Pilari oli tuettu suoraan harmaakiviperustalle. Pilari liittyi täysin säännöllisen limityksen välityksellä altтарin tiilimuureihin. Vastakkaisen pilarin suhteen tilanne on samankaltainen. Se oli myös perustettu harmaakivisokkelille, joka kuten edellinen ulkoni jonkin verran altтарin länsiseinästä. Pilarin koko leveys oli n. 80 cm, mutta pak-

suus oli vaikeammin määriteltävissä, koska alttarin eteläseinä oli osittain rikottu. Vähimmäispaksuus oli 40 cm. Pilareiden korkeuden määrittelyyn ei itse alttarissa ollut kriteerioita. On ilmeistä, että pilarit ovat kannattaneet kuorilehterin ulkoreunaa.

F. Muut lattiankaivauksessa tavatut jäännökset.

Kirkon eri osista löytyi joukko luonteeltaan jokseenkin epämääräisiä tiili- ja harmaakivilatoumuksia. Useimmista oli säilynyt niin vähän jäännöksiä, että niiden oikea interpretointi lienee mahdotonta.

Pohjoislaivassa, välittömästi muurin N_2 länsipuolella oli aivan runkokuoneen pohjoisseinän vieressä n. 140 cm pituinen tiilirivi (kuvat 43-44). Se oli tiilen mitan levyinen, suoraan maanpäälle tehty latoumus, jossa siis ei ollut laastia. Kaksi itäisintä tiiltä oli lattiatiiltä:

27,5 x 24 x 8
27 x 24 x 9

Sitten seurasi viisi tiiltä, joiden koko oli:

30 x 14 x 8
29 x 13-14 x 8
29 x 14 x 8
27,5 x 15 x 8

Kysymyksessä lienee lähinnä haudan fragmentaarisesti säilynyt pohja. Alkuperäistä lattiapintaa latoumus ei käsittäkseni voi olla, koska sen yläpinta oli n. 80 cm pohjoisseinän anturan alapuolella.

Muurien N_4 - N_5 välissä oli tasolla - 300 cm kolmen tiilen suuruinen tiililatoumus, mutta vähäisistä jäännöksistä ei sen tarkoitusta voinut päätellä.

Seinämien N_6 - N_7 välissä oli edelleen verraten rikkonaisena säilynyt tiililatoumus. Latoumuksen itäpää oli n. 15 cm muurin N_4 länsipuolella ja sen leveys oli n. 80 cm. Latoumuksen eteläreuna oli säilynyt ehjänä, pohjoisreunana toimii runkokuoneen pohjoisseinän antura. Yläpinta taas oli aaltoileva, sillä se oli painu-

nut paikoitellen. Latoumus oli ladottu suoraan täytömaan päälle. Tiilet oli ladottu ilman laastia ja niiden koko oli:

$$\begin{array}{r} ? \text{ x } 14 \text{ x } 9 \\ ? \text{ x } 14 \text{ x } 8,5 \end{array}$$

Tiilet olivat suhteellisen rikkonaisia ja ne olivat ilmeisesti latoumasta tehtäessä jo vanhoja. - Tiilipinnan tehtävä ei ole selvitettävissä varmuudella, mutta on mahdollista, että kyseessä on jälleen haudanpohja.

Muurin N₇ länsipuolella oli edelleen suuri tiililatoumus. Se oli alaltaan n. 140 x 90 cm. Latoumuksen länsipinta oli muurin N₇ itäpinnassa kiinni ja se oli vain n. 5 cm muuria kapeampi. Tiililatoumuksen yläpinta oli vain muutamaa senttimetriä alempana kuin runkokuoneen pohjoisseinän antura samalla kohtaa. Latoumuksen yläreuna oli kuitenkin pahoin romahtanut keskivaiheilta. Latoumus oli tehty suoraan maatäytteen päälle ilman laastia. Tiilet olivat usein kovin rikkonaisia ja koolta:

$$\begin{array}{r} 29,5 \text{ x } 14,5 \text{ x } 8,5 \\ 29,5 \text{ x } 14 \text{ x } 9 \\ 29,5 \text{ x } 13,5 \\ 28 \text{ x } 13 \text{ x } 8 \\ 27,5 \text{ x } 13 \text{ x } 8,5 \end{array}$$

Latoumuksen itäpäättä ei enää voi määritellä. Se oli säilynyt pääasiassa n. 90 cm mittaisena, mutta aivan runkokuoneen pohjoisseinän vieressä oli lisäksi kolme perättäistä tiiltä, joiden koko oli:

$$\begin{array}{r} 30 \text{ x } 14 \text{ x } 8,5 \\ 30 \text{ x } 14 \text{ x } ? \\ 29,5 \text{ x } ? \text{ x } 9 \end{array}$$

Nämä tiilet olivat kuitenkin painuneet kovasti edellistä pintaa alemmaksi.

Muurin N₇ ja puukirkon pohjoisen kivijalan välissä oli n. 100 x 180 cm laajuinen epämääräinen harmaakivimuuraus. Sen yläreuna oli tasolla - 218 cm ja muurin alareuna tasolla - 238 cm. Muuri oli tehty maatäytteen päälle, eikä se ollut missään liitteessä viereisiin rakenteisiin nähden, Muurin alaosa oli harmaakiveä, muurin sivustat ovat ilmeisesti olleet tiilellä vuorattuja ja yläpinta lienee samoin ollut tiiltä. Laasti rakenteessa oli val-

keaa ja verraten haurasta. - Muurin tekotapa osoittanee käsittääkseni, ettei kyseessä voi olla alkuperäinen rakenne, mutta sen funktio on jäänyt arvoitukseksi.

Vinosti edellisen luoteispuolella oli runkokuoneen pohjoisseinässä kiinni vastaavalainen muuraus, jonka ylätaso oli n. tasolla - 186 cm, mikä suurin piirtein vastaa runkokuoneen anturan yläreunan tasoa tällä kohtaa, kuitenkin niin, että anturan yläreuna oli alempana kuin muurin yläpinta. Muurauksen laajuus oli n. 170 x 270 cm. Se oli vain n. 60 cm paksu ja perustettu täytemaalle. Alimpana oli kylmää muuria yhden kivikerran korkeudelta. Tämän päällä oli pienistä kivistä muurattu harmaakivikerta. Sisäsaumoissa oli käytetty saumakivinä tiilenpalasia ja pikkukiviä. Muurauksen itäpinnassa oli lisäksi selvä ainakin kahden tiilikerran korkuinen tiilireunus, mutta siitä ei muilla sivustoilla voinut havaita mitään jäännöksiä. Muurin yläosa oli tehty suurista harmaakivistä ja yläpinta tasoitettu laastilla. Muurauksessa käytetty laasti oli karkeaa; se sisälsi kalkkikiviä, ja muistutti muurin N₇ laastia. - Rakenteen funktiota ei voitu määritellä.

Muurin N₇ länsipuolella oli säilynyt muutama tiili runkokuoneen pohjoisseinän anturan tasolla, mutta pinta oli kuitenkin täysin hajonnut.

Keskilaivassa ei itä- ja länsitraveeta lukuunottamatta (näistä vrt. edellä) tavattu mitään erityisiä rakenteita. Peruskallio on paikoitellen suhteellisen korkealla ja siitä aiheutuneet epätasaisuudet oli pyritty poistamaan täyttämällä välit tiiviillä savella ja siihen sekoitetuilla pienillä harmaakivillä. Tämä tasaus ei kuitenkaan muodostanut yhtenäistä kenttää.

Keskilaivassa tavattiin lisäksi hauta, joka kaivauksen edistymisen vuoksi jouduttiin poistamaan. Kysymyksessä oleva hauta sijaitsi suurin piirtein itäseinän pohjoisportaalin edustalla, mutta siitä oli säilynyt vain eteläseinä. Tämä oli tehty siten, että alimpana oli puu, joka oli eristetty tuohella. Tämän päällä oli sitten pari tiilikertaa. Seinän alkuperäistä pituutta ei voitu määritellä. Kyseinen hauta muistutti siis tekotavaltaan erittäin paljon kuoritraveen edellä kuvattua vastaavanlaista hautaa.

Etelälaiivassa oli lehterimuurien ja hautojen ohella vain vähäisiä muita jäännöksiä. Muurin S_4 länsipuolella oli n. 200 x 90 cm laajuinen maapohjainen tiililatoumus, jonka yläreuna oli tasolla - 240 cm. Latoumus liittyi melko tiiviisti muurin S_4 länsipintaan. Latoumuksen paksuus oli n. 20 cm ja se oli tehty ilman laastia ja ilmeisesti vanhoista tiilistä. Kysymyksessä ei voine olla lattiafragmentti, sillä latoumuksen yläreuna on huomattavasti runkokuoneen eteläseinässä näkyvien lattiarajojen alapuolella.

II. Seinätutkimukset

Seurakunnan annettua suostumuksen poistettiin kirkon kaikista seinistä 1860-luvun rappaus lukuunottamatta holveja, joissa se ei vaikuttanut tarkoituksenmukaiselta. Rappauksen paksuus vaihteli seinien kulun, ts. seinien pinnan mukaan. Se oli tyypillistä 1800-luvun rappaukselta, väriltään harmaata ja se sisälsi kalkkijyviä ja oli pinnaltaan täysin tasaista. Kulma kohdissa oli yleensä viistos.

1800-luvun rappauksen alta paljastui lukuisia vanhempia rappauskerroksia. Suurin osa kerrostumista käsitti vain tavallisen kalkkislammauksen. Slammauskerrosten lukumäärä vaihteli runkokuoneen eriosissa ja oli täysin mahdotonta saada niistä kokonaiskuvaa. On oletettava, että slammaukset eivät aina ole tapahtuneet koko runkokuoneessa yhtä aikaa, vaan seiiniä on korjattu myös pienempinä kokonaisuuksina. Seinää peitti kuitenkin yksi yleisrappaus, joka oli 1800-luvun rappaukselta huomattavasti vanhempi. Rappaus lienee lähinnä 1700-luvulta; se oli suhteellisen karkeaa ja väriltään harmahtavanruskeaa. Tämän alla oli sitten keskiaikaista rappaukselta säilynyt erisuuruuksina pintoina. Rappaus oli valkoista, mutta se oli paikoin muuttunut sinertäväksi. Rappauspinnassa tavattiin joitakin yksinkertaisia maalauksia, monogrammeja, hautatekstejä sekä W-seinällä heikosti säilynyt figuurin yläruumis (näistä vrt. kons. Kiljusen kertomus). Voidaan siis varmuudella sanoa, että kirkko jo keskiajalla, myös tiilipinnoiltaan oli rapattu ja toiselta puolen, ettei siinä ole ollut yhtenäistä, kaikille seinäpinnoille ulottuvaa maalauskoristelua.

Rappauksen poistamisen jälkeen kävi ilmi, että seinät olivat suhteellisen huonokuntoiset ja että ne jo rakennetyyppinä olivat selvästi joko huonoa työtä tai kiireellä muuratut. Seinien huonoon kuntoon ovat myös palot saattaneet vaikuttaa. Seinissä tavattiin monia kirkon rakennushistoriaan ratkaisevasti vaikuttavia jäännöksiä.

Eteläseinä oli sikäli poikkeuksellinen, että noin 2/3 osaa oli tiilestä muurattu. Harmaakiven ja tiilen välinen selvä pystyraja sijaitsi noin metrin päässä kirkon itäseinästä; sijainniltaan se siis vastaa suurinpiirtein pilareiden S_3 ja N_3 länsipin-

taa. Seinällä oli kuitenkin yhtenäinen harmaakivisokkeli. Tiiliseinän alareuna ja sokkelin yläreuna olivat kirkon itäpäässä tasolla -170-180, tiiliseinän keskivaiheilla tasolla - 150 cm ja tiilipinnan länsireunassa tasolla - 135 cm. Sokkeli siis laskee huomattavasti itää kohti. Varsinaista anturaa ei kuitenkaan tavattu. Samaten puuttui vastaavanlainen vaakasauma eteläseinän harmaakiviosasta.

Eteläseinällä oli vanhan rappauksen alapintaa säilynyt ja se muodostaa samalla lähtökohdan lattiatason määrittelymiselle. Rappauksen alapinta oli seinän eteläreunassa tasolla -240-250 cm. Länteen edettäessä rappauksen alareuna näytti säilyneen lehterirakenteiden yläreunan tasolle saakka. Laastiraja ei sensijaan ollut tiiliseinässä yhtä selkeästi havaittavissa; harmaa- ja tiilipinnan taitekohdassa rappausraja oli tasolla - 220 cm. Etelälaivan länsitraveessa ei sitävastoin ollut säilynyt mitään jäännöksiä seinärappauksen alapinnasta. Joka tapauksessa voitiin havaita, että rappauksen alareuna laskee itää kohti.

Lukuunottamatta seinässä tavattuja holvinkantoja (vrt. alla) ei eteläseinässä tavattu mitään merkillistä. Tiiliosa oli säännöllistä munkkilimitystä. Tiilet olivat kooltaan

32 x 8,8
32 x 7,5
31 x 8,5
8,5 x 15
8,5 x 14,5
8 x 14,5

Yhden metrin korkuinen pinta käsitti 10 tiilikertaa, Saumat, joiden ulkopinta oli suhteellisen rikkonainen, olivat 1,5 - 2,5 cm paksuisia. Laasti oli valkeaa, paikoin harmahtavaa, eikä siinä ollut mitään korostetusti tyypillisiä piirteitä.

Tasolla noin + 10 cm kulki rivi 24 x 14 cm suuruisia ja 15 cm syvyisiä suorakaiteen muotoisia koloja tiiliseinässä. Niiden sijainti ilmenee eteläseinän mittauksesta. Ne eivät sijainneet ta- saisten välimatkojen päässä toisistaan, mutta niiden alareunat laskivat jonkin verran itään päin. Lännestä lukien 1. ja 2. ikkunan välissä oli kaksi vastaavanlaista koloa ja 3. ikkunan itäpielen alapuolella tasolla + 30 cm yksi kolo. Kolojen tehtävä on vaikeasti määriteltävissä; mahdollisesti ne ovat liittyneet sivulehtereihin, vaikkakin kysymyksessä saattavat myös olla ra-

kennustelineiden kolot. Harmaakiviseinäessä taas tavattiin vain kaksi vastaavanlaista telinekoloa, mutta ne olivat muodoltaan edellisiä epämääräisemmät.

Harmaakiviseinä oli muuraukseltaan suhteellisen huonoa työtä. Ikkunakomeroiden ympäryys ja seinän holvien kilpimuurit olivat kuitenkin tiiltä. Alkuperäinen saumaus oli suurelta osalta sekundäärisen harmaan rappauksen peitossa; alkuperäinen rappaus ei näytä ulottuneen harmaakivien pintaan saakka. Laasti oli värittään valkeaa, paikoin ruskehtavaa.

Kun tutkii tiili- ja harmaakiviseinän yhtymäkohtaa voi todeta, 1) että saumat päättyvät molemmissa seinäpinnoissa juuri em. seinän osien väliseen pystysaumaan, 2) että laasti harmaakiviseinäessä vaikuttaa punertavammalta kuin tiiliseinäessä.

Koko eteläseinässä olivat ikkunakomerot ainakin pielimuuraukseltaan alkuperäiset. Seinän yläreunat, kilpimuurauksen osalta sitävästoin 1860-luvulta. Tämän muurauksen raja ilmenee seinämittauksesta.

Sivulehtereiden mahdollisesti jättämiä vaakatuukien jälkiä ei tavattu; ainoa mahdollinen jäännös tästä oli em. kolorivi. Sitävästoin oli holvien ylempien osien vastaavanlaiset kaarijäännökset kadonneet myöhempien korjausten yhteydessä. Varsinainen holvia varten kannaksi jätetty syvennys oli muurattu umpeen. Lisäksi voitiin runkokuoneen lounaisnurkassa havaita holvauksen jättämät saumat.

Kyseiset holvikannat on muurattu umpeen myöhemmin kuin niitä ympäröivä seinä on rakennettu. Tiilen pinta on näet säilynyt ehjänä, jotavastoin kantojen viereiset tiilipinnat taas ovat rikkonaiset. Kantojen umpeenmuuraus ei siis ole vahingoittanut tulipalossa. Lisäksi kantojen kohdalla laastissa oli eräs tyypillinen erikoispiirre; laasti sisälsi sekä kalkkijyviä, että jonkin verran tiilenpalasia. Yleisväri ei sen sijaan eronnut kovinkaan paljon seinälaastista. Edelleen saattoi kanta- ja seinämuurauksen rajakohdissa havaita samassa saumassa kaksi saamaa. Kantamuurauksen ja muun tiiliseinän rajaa oli kuitenkin hyvin vaikea seurata, sillä se katoaa melko pian ylöspäin edettäessä. Seinärappausta ei myöskään katsottu voitavan poistaa kokonaan. On kuitenkin oletettava, että holvauksen saumat ovat kadonneet

tiilipinnan korjauksen yhteydessä. - Vaikka holvin kannat ovat suhteellisen matalalla ja ne kaartavat alaosaltaan suhteellisen voimakkaasti, ei tämä välttämättä tarkoita sitä, että alkuperäinen holvaus olisi ollut kovin paljon nykyistä matalampi ja että eteläseinän ikkunat eivät olisi alkuperäisiä. Kirkon ullakolla voi näet vieläkin nähdä alkuperäisten etelälaivan holvien lynettipinnat ja ne osoittavat, että alkuperäiset holvit ovat olleet jopa nykyisiäkin korkeammat. Tavatut holvinkannat osoittavat ainoastaan, että holvauksen alaraja on ollut nykyistä jonkin verran matalammalla. Löytyneet saumat eivät myöskään voi kaikin kohdin vastata kilpikaaren alkuperäistä muotoa. Toinen ratkaisumahdollisuus on se, että kyseiset kannat ja "holvisaummat" edustavat täysin erillistä holvauserrostumaa.

Noin 80 cm eteläseinän länsipäästä oli tasojen +30 - +150 cm välillä tiilimuurauksessa pystysauma. Sauman molemmin puolin olevassa laastissa ei voinut havaita mitään eroa, sama koski itse muuraustapaa. Sauman funktio jäikin tässä vaiheessa ongelmaksi.

Länsiseinän tutkimista vaikeutti se, että seinä keskilaivan kohdalla peittyi suurelta osalta lehterin ja urkujen taakse. Kuitenkin paljastui seinästä lukuisia mielenkiintoisia rakenteita. Länsiseinä oli miltei kauttaaltaan rakennettu tiilestä. Harmaakivisen sokkelin yläraja kulki hieman vaihtelevalla tasolla, mikä johtuu peruskallion korkeuseroista. Etelälaivan kohdalla se oli triumfikaaren eteläpieleen saakka tasolla -180 cm, mutta triumfikaaren pohjoispielen kohdalla se oli tasolla -40-60 cm. Ulkonevaa anturaa ei voinut havaita muualla kuin triumfikaaren pohjoispuoleisessa seinässä, jossa peruskallion päälle oli muurattu kivikerta, joka ulkoni muusta seinästä noin 30-40 cm. Muuraustapansa puolesta ei länsiseinä eronnut eteläseinän tiiliosasta.

Rappauksen alta paljastuivat triumfikaaren molemmat pielet. Pohjoispieleessä oli säilynyt alkuperäinen pielirappaus, siis pinta-rappaus. Pieli ei ollut täysin luotisuora, vaan tasolla - 75 cm se kääntyi loivasti etelään ja jatkui siitä alaspäin n. 25 cm leveämpänä. Pielen alareunaa ei enää varmuudella voinut havaita, mutta sen alin varmasti identifioitu kohta sijaitsi nykyisen länsitraveen lattiataason kohdalla. Yläosaltaan pieli osui

samaan pystysaumaan, pystylinjaan kuin luoteisholvin eteläisen holvin kilpikaaren eteläpinta. - Eteläpieli voitiin havaita yhtä selvänä. Pielen alareuna oli kuitenkin rikottu.

N. 140 cm triumfikaaren pohjoispielen pohjoispuolella oli toinen pystysauma, joka kulki hieman vinosti ylöspäin. Sauma tarkoittaa munkkikuorin pohjoisen sivuseinän ja runkokuoneen länsipäädyn pohjoisosan välistä yhtymäkohtaa. Tästä johtuu myös se, että sauman molemmin puolin olevissa pinnoissa on n. 10 cm tasoero. Lisäksi kävi ilmi, että saumassa pohjoispuolella, siis länsiseinän pohjoisosan eteläpinnassa oli pintarappausta, mikä viittaa sauman molemmin puoleisten seinien ikäeroon. Saumassa näkyvä toinen rappauspinta taas oli pelkkää laastia, joka on levitetty työn lähtökohdaksi kun munkkikuorin pohjoista sivuseinää on ruvettu muuraamaan.

Edelleen havaittiin seinän pohjoispuoliskossa kaksi umpeenmuurattua komeroa, jotka avattiin. Näistä pohjoinen, joka on näkyvissä myös kirkon ulkoseinässä, oli suurempi. Komeron pielet kapenevat jyrkästi ulospäin, siis länteen. Komeron kirkon puoleinen leveys on 160 cm, länsipäässä vain 90 cm. Komeron pohjoispieli kulkee täysin runkokuoneen pohjoisseinän linjassa. Komeron katteena on segmenttikaarinen juoksutiiliholvi, joka puolestaan ei kapene ulospäin, joten holvin tyveä kirkon puoleisessa päässä ei tavallaan ole, länsipäässä on 35 cm leveä. Komeron takaseinä on opus spicatumilla muurattu umpeen. Se painui komeron pieli-muurien taakse, joten umpeenmuuraus lienee suoritettu ulkoa käsin. Komeron pintaa peittää yhtenäinen slammaus, jonka alla on rappauseros.

Vinosti alas edellisestä oli pienempi komero. Se oli tehty falsilla, sen leveys on 70 cm, korkeus 95 cm. Itse komero on 75 cm korkea ja 50 cm leveä. Vain itse komero on slammattu. Itse komeron katteena on puusta tehty tasainen laipio. Komeron eteläpieli on kaareva, toinen taas lyhyt ja suora. Pohjoispieli ja komeron takaseinä ovat murtopintaa. Komeron syvyys on 190 cm. Pielen tiilet ovat lappeellaan ja työ vaikuttaa kaiken kaikkiaan keskeneräiseltä.

Seinän eteläosassa oli leveä, 250 cm levyinen ja n. 25 cm paksuinen tiilikontrefori. Se oli ainakin alapäästään muurausliit-

teessä runkokuoneen länsiseinän kanssa. Sen harmaakivinen alaosa ulottui traveen lattiatasolle saakka. Sokkelin alaosa oli kylmää muuria, yläosa oli muurattu laastilla. Tukipilarin yläpäässä oli kaareva, holvin kantaosaa muistuttava holvikaari. Vaikuttaa siltä, että holvi jatkuu länsiseinän yläosassa siten, että nykyisen 1860-luvun holvi lepää länsivaipaltaan alkuperäisen holvin länsivaipan alareunan päällä. Sitäpaitsi voi alkuperäistä holvia seurata länsiseinän eteläreunassa muurisaumana aina holvin lounaiskantaan saakka. Tukipilariin oli edelleen muurattu keskiaikainen kilpikaari, ei kuitenkaan kontreforin keskelle, vaan sen pohjoisosaan siten, että noin 30 cm kilpikaaren pohjoisreunasta on tuettu kontreforin pohjoispuoliseen länsiseinään.

Lisäksi voitiin todeta, ettei länsiseinän alaosassa ole koskaan ollut oviaukkoa, vaan kaari, joka siinä on, on peräisin 1920-luvulta sähkölaitteiden yhteydestä.

Pohjoisseinä oli yleiskunnoltaan yhtä heikko kuin eteläseinä. Se oli materiaalinsa puolesta eräänlaista sekamuuria. Pääasiassa se kuitenkin oli muurattu harmaakivestä, mutta ikkunapenkkien yläpuolinen osa oli suurimmaksi osaksi muurattu tiilestä. Tiilipinoissa oli kuitenkin melko paljon yksittäisiä harmaakiviä. Harmaakivistä valtaosa oli lohkottuja, mutta joukossa oli myös luonnonkiviä. Saumat rajaantuivat kivien väliin, ne eivät siis leviittäytyneet kivien pinnalle. Saumakivet olivat pääasiassa tiilenpalasia.

1860-luvun holvauksen yhteydessä oli seinien lynettipinnat uusittu eteläseinää suuremmassa määrin. Muurausrajat ilmenevät kaavakuvasta. Ikkunoista keskimäinen oli kokonaan uusittu ja koska se oli siis suurennettu ei sen alkuperäistä kokoa voinut määrittellä. Tämän lisäksi oli kaikkia ikkunapenkkejä korotettu kolme tiilikertaa. Lännestä lukien toisen ikkunan pieli ja osa ikkunakaaresta oli myös uusittu.

Pohjoisseinällä oli tavallaan kaksi anturaa. Näistä alempi, seinän varsinainen antura oli itäpäässä selvästi näkyvässä. Lehterimuurin N₂ länsipuolelta sitä ei kuitenkaan enää tavoitettu. Antura oli noin 15-20 cm leveä ja sen yläreuna tasolla -310 cm.

Tämän anturan päällä oli toinen anturaa muistuttava ulkonema. Sen yläreuna oli keskimäärin tasolla -125 -135 cm. Kirkon itä-nurkassa se ei lainkaan ulkone kirkon seinäpinnasta, mutta noin 1 metrin päässä runkokuoneen itäseinästä se jo selvästi alkoi ulota seinästä. Muuraus noudattikin selvästi puukirkon pohjois-seinän suuntaan. Ulkonema jatkui noin 12 metrin päähän itäsei-nästä, jolloin ulkonema oli noin 80 cm. Tällä kohtaa muuraus painui jälleen n. 15 cm sisemmäksi ja sen suunta vaihtui siten, että se 2. ja 3. ikkunakomeron kohdalla ulkoni enää vain 5-10 cm pohjoisseinästä. Tämä kapeampi osa lieneekin tulkittava jäl-leen pohjoisseinän varsinaiseksi anturaksi, kun taas edellinen, voimakkaammin ulkoneva osa oli tarkoitettu kirkon pohjoisseinä-ksi ja sen alle oli vastaavasti tehty antura. Syy seinän poikkeaa-vaan rakenteeseen on jo selvitetty edellä.

Seinän rappauksen alarajaa voidaan seurata miltei koko seinällä. Länsitraveessa se on 1860-luvun lattian tasolla. Tästä itään edet-täessä se alkoi laskea ja se kulki yleensä n. 20-30 cm anturan yläpuolella. Paikoitellen, keskimmäisen ja 4. ja 5. ikkunakome-ron kohdalla ulottui kuitenkin paksu harmaa (1700-luvun rappau-s) aina anturan yläreunaan saakka.

Seinän länsipäässä oli 1860-luvulla umpeenmuurattu oviaukko. Sen kynnystaso oli 1860-luvun lattian tasolla, ts. keskiaikaisen länsikuorin lattian tasossa. Pielissä ei ole erityistä falssia. Itse ovikaari on kaksinkertainen juoksitiilikaari, muodoltaan segmenttikaarinen. Oven umpeenmuurausta ei avattu.

Pohjoisseinäessä ei myöskään ollut mitään selviä viitteitä sivu-lehtereistä. Myös vanhemman holvauksen jäljet olivat suhteelli-sen vaikeasti havaittavissa. Ne näkyivät oikeastaan vain 1. ja 2. ikkunan välissä ja siinäkin holvin jäännöksiä oli korjattu harmaakivellä suhteellisen laajalta alalta. Toisen traveen koh-dalla seinässä oli lisäksi painanne, joka ilmeisesti myös on pe-räisin vanhemmasta holvauksesta. 4. ja 5. ikkunan välissä holvin kantaa oli jälleen näkyvissä, samoin kirkon koilliskulmassa. 5. ikkunan yläpuolella oli edelleen lynettipinta, joka ilmeises-ti liittyy kirkon holvausproblematiikkaan. - Muuta erityistä ei pohjoisseinäessä voinut havaita.

Itäseinän paksummista, sivulaivoja vastaavista osista ei itseasi-

assa paljastunut mitään merkittävää. Työn kuluessa saatiin esille itäseinän pohjoisportaali. Materiaalien suhteen taas voitiin todeta, että itäseinä ikkunapenkkiä yläpuolelta osalta oli tiiltä. Etelälaivassa tiiltä kuitenkin oli käytetty huomattavasti vähemmän. Lisäksi seinän osissa oli joukko 1800-luvun muurauksia, joiden rajat käyvät ilmi kaavakuvasta. Ikkunapenkkejä oli myös korotettu yhdellä tiilikerralla.

Etelälaivan itäseinässä, eteläportaalin eteläpuolella oli ennen seinien hakkausta havaittu pullistuma, joka oli tasojen +50 - +100 cm välillä. Seinän epäsäännöllisyys johtui siitä, että rappauksen alla oli keskiaikaisen, itä-länsisuuntaisen holvin kanta. Kantaa oli säilynyt noin 95 cm pituudelta ja sen etäisyys kirkon eteläseinästä oli n. 36 cm, kannan alareuna oli tasolla . Holvista taas oli säilynyt vain alin tiilirivi. Tiili-kaaren tyvessä oli säilynyt keskiaikaista slammausta. Tätä peitti kellertävä slammaus, jossa oli harmahtava alusrappaus. Tiiliholvi lienee alkuaan kuulunut sivulehtereitä kannattavaan kaaristoon ja se lienee poistettu 1700-luvulla, päätellen rappauskerrostumista. 1800-luvulla oli vielä suoritettu tasoitusta, josta em. pullistuma johtui. Pohjoislaivan itäseinässä voitiin havaita vastaavanlainen holvinkanta. Se oli tasolla -110 cm ja sen eteläreunan etäisyys pohjoisportaalin pohjoispuolelta oli n. 75 cm.

Itäseinän antura saatiin esille etelälaivassa - kaakkoisnurkan ja 1600-luvun "eteishaudan" väliseltä matkalta. Anturan yläreuna oli tasolla -380 cm ja anturan leveys oli n. 45 cm.

Keskilaivan itäseinä ja sakariston liittyminen siihen on vanhaan ollut hyvin vaikeasti analysoitava. Voitiin todeta, että kuoriholvin pielet ovat keskiaikaiset ja että ne samalla muodostavat itäseinän paksumman osan (keskilaivan kohta) päätteen. Sitä vastoin ne eivät olleet muurausliitteessä sakariston kaaripintojen ulkopinnan kanssa. Tämä liitteettömyys jatkuu itäseinän paksummassa osassa. Kuori-ikkunan alapuoleinen seinä on näet seinän yläosaa huomattavasti paksumpi ja se on etelälaivan vastaavan seinänosan kanssa täysin homogenista muuria. Pohjoisessa tämä paksumpi seinänosa päättyy nykyisen sakariston oven eteläpuolelle, mutta se on alkuaan jatkunut aina pohjoislaivaan saakka; ts. seinämä on katkaistu nykyistä sakariston ovea tehtäessä. Tämä paksu seinä ei ollut muurausliitteessä sen takana olevan sakariston länsiseinän kanssa.

Kuoriholvin kilpikaaren rajaama itäseinän osa oli pääasiassa muurattu harmaakivestä. Seinän alareunassa näkyivät sakariston länsiseinään kuuluvat problemaattiset kaaret. Nämä luonteeltaan kaikesta päättäen puhtaasti konstruktiiviset kaaret olivat siis liitteettömät runkokuoneen itäseinän paksumpaan alaosaan nähden ja ne peittyivät osittain itäseinän, lähinnä kuoriholvin pielen taakse. Kaaret on tehty siten, että siinä on vuorotellen kaksi päällekkäistä juoksutiiltä ja sidetiili. Tiilien koko on:

31 x 8
 15 x 8
 31 x 8,5
 15,5 x 8,5 cm

Muuraustapaa tutkimalla ei voitu havaita mitään, mikä viittaisi kaarien jossain vaiheessa olleen avoimet. Laasti on sekä kaaris- sa että "umpeenmuuratuissa" pinnoissa täysin samaa, väriltään hieman punaruskeaa eikä myöskään saumoissa ollut mitään eri vaiheisiin viittaavia piirteitä. Sitäpaitsi ei kaarien alapinta ole koskaan ollut slammattu, mikä olisi luonnollista, jos kaarien alapinta olisi ollut näkyvä, ts. kaaret olleet avoimet.

Pohjoinen kaari on kuitenkin ollut osittain avoin, sillä n. 106 cm kuoriholvin pohjoispielestä etelään oli kaaren laesta aina nykyisen oviaukon holviin saakka havaittavissa pystysauma, jonka pohjoispinta oli rappauksen peitossa. Tässä on siis ollut oviaukko, joka johti sakariston yläkerrasta runkokuoneeseen. Alkuperäisen sakariston oven kynnystaso lienee vastannut suurinpiirtein säilyneen sauman alareunaa, joka puolestaan vastaa kuoriikkunan alapuolella olevan itäseinän paksunnoksen yläreunaa. Oven yläkamanaa ei sensijaan enää tavattu. Oven pohjoispieli lienee taas ollut yhteinen kuoriholvin pohjoispielen kanssa. Tämä oviaukko lienee muurattu umpeen 1600-luvulla, jolloin myös nykyinen oviaukko avattiin. Nykyisen oviaukon muurauksessa on käytetty tiiliä, joiden koko on

30 x 8,5
 29 x 8,5
 28 x 13,5 x 8 cm

Limitys on renessanssilimitystä. Laasti taas oli harmaata ja paikoin valkeaa. Tämä umpeenmuuraus jatkuu kuoriholvin pohjoispielen ohi pohjoiseen n. 90 cm päähän pohjoiskaaren pohjoispielestä, kuitenkin niin, että kaaren länsipinta jo alunpitäen lienee ollut puolentiilen seinämän avulla umpeenmuurattu aina oletetun

oviaukon pohjoispielen tasolle saakka. Tilannetta yritettiin selvittää poistamalla rappausta oven koillisnurkasta, mutta voitiin kuitenkin todeta, että kuoriholvin pielessä on paikkausta. Se oli tehty korjausmuurausta peittävästä slammauskerroksesta päätellen ennen v:ta 1697 ; slammauksessa näet oli graffiitti

6x graffiitti kirkas hohka

Muuta itäseinän vaikeat probleemat selvinnevät paremmin sakariston yhteydessä.

Pilarit

Pilareissa ei tutkimuksen yhteydessä havaittu mitään erikoispiirteitä. Ainoa poikkeuksellinen piirre oli se, että pilareissa N_2 - N_4 ja S_2 - S_4 oli kalkkikivikonsolit jonkin verran pilareiden keskitason yläpuolella. Konsolit oli jo täysin rikottu, mutta niiden pilareiden sisään jääneistä osista voitiin päätellä, että ne käsittävät kaksi kalkkikiveä päällekkäin asetettuina. Profiloituja jalusta tai kapiteelija pilareissa ei ole ollut.



↓ A 1697

III Sakaristo

A. Seinät.

Sakaristosta ei sen länsiseinää lukuunottamatta paljastunut mitään yllättävää. 1800-luvun rappauksen alta paljastui paikoittelun tasoitusmuurausta, joka oli tehty 1860-luvun rappausta levitettyäessä. Tällaista tasoitusmuurausta oli eteläseinän itäosassa sekä länsiseinän kaarien yhteisessä keskipilarissa. 1800-luvun rappauksen alla oli toinen, ilmeisesti 1600-luvun ohut slammaus, jonka alta tuli esille keskiaikainen pinta.

Päättyseinistä paljastuivat luonnollisesti sakariston toisen kerroksen päätyikkunat. Ne poikkesivat toisistaan täysin, sillä pohjoinen ikkuna oli korkea ja suhteellisen kapea, jotavastoin eteläikkuna oli matala ja leveä. Sakariston itäseinän ikkunat olivat puolestaan suhteellisen alkuperäisessä asussaan. Seinän eteläikkunan penkkiä oli kuitenkin 1860-luvulla korotettu yhdellä tiilikerralla. Samaten oli molempien ikkunakomeroitten molemmissa

pielissä olevat 5-10 cm leveät holvin kannat muurattu umpeen. Tämän ohella kävi ilmi, että ikkunakomeroitten molemmissa pielissä oli n. 45 cm leveät, 55 cm korkeat ja 60 cm syvät säilytyskomerot, joiden katteena oli vaakalauta. Tämä oli lovettu komeroitten pielien yläreunaan. Kaikki komerot oli kuitenkin muurattu umpeen 1860-luvulla. Itse ikkuna-aukot olivat ikkunakomeroita huomattavasti pienemmät ja ikkuna-aukkojen yläreunassa oli vaakasuora tukipuu. Ikkunakomerot ja aukot olivat alkuperäisessä asussaan.

Sakariston toisen kerroksen holvauksessa ei havaittu mitään erikoista. Ruodeholvit, joissa oli suorakulmaiset ruoteet, nousivat sakariston nurkkiin tehdyiltä holvikannoilta. Itäseinän keskellä oli arkadikaari, joka oli tuettu yhtäältä itäseinään tehtyyn kantaan ja toisaalta länsiseinälle tehtyyn kilpikaarien väliseen pilariin. Arkadikaaren molemmin puolin oli sitten holvien toiset kannat. Länsiseinää lukuunottamatta ei siis kilpikaaria ole käytetty muualla. Holvin maalauskoristelusta vrt. kons. Kiljusen kertomus.


Sakariston länsiseinä oli, päinvastoin kuin muut, hyvin probleemattinen. Sakariston länsiseinän voidaan sanoa alakerrassa olevan identtinen siellä olevien kahden suuren kaaren kanssa. Kaaria on alettu muurata umpeen, mutta työ on jäänyt kesken. Kaarien takainen seinäpinta on puolestaan sama seinä, jossa runkokuoneen kuori-ikkuna sijaitsee; kaaret sijaitsevat siis runkokuoneen itäseinää vasten. Kaarien yläreuna sijaitsee tasolla -90. Kaarien päälle on sitten muurattu harmaakiviseinää, joka tasolla -15 cm päättyy eteläkaaren kohdalla selvästi havaittavaan vaakasaumaan. N. tasolla + 10 cm on toinen vaakasauma ja se on edellistä huomattavasti selvemmin havaittavissa. Tämän sauman tasolta alkavat sitten toisen kerroksen kaaret. Kuvattu harmaakiviseinä on sakaristossa uloin pinta. Runkokuoneen puolella tämän muurauksen länsipinta jää kuori-ikkunan alapuoleisen itäseinän paksumman alaosan taakse. Näiden kahden seinän välinen pystysauma voitiin selvästi havaita sakaristoon johtavan oviaukon eteläpielen kohdalla. Lisäksi havaittiin, että sakaristonpuoleinen harmaakivimuuri oli muurattu itäseinän paksumpaa alaosaa vasten, sillä se oli murtopintaa. Runkokuoneen itäseinä oli siis jo olemassa, kun kyseiset kaaret tehtiin. Kyseiset kaaret lienevät itseasiassa puhtaasti konstruktiiviset. Ne on yhtäältä muurattu

tukemaan kirkon itäseinää, toisaalta ne on muodostettu sakariston holvauksen läntiseksi kilpikaareksi. Harmaakivimuuraus ja itse kaaret taas ovat samassa pystytasossa. Tukikaaret on, kuten jo mainittiin, muurattu heti umpeen, runkokuoneen puolella itäseinän kanssa samaan pystytasoon; sakaristossa taas muodostettiin kaarien alle noin 55-60 cm syvyiset komerot. Pohjoiskaaren pohjoispuoliskoon tehtiin kuitenkin sakariston yläkerrasta runkokuoneeseen johtava oviaukko. Oviaukon pohjoispuoleinen osa sai myös vain puolenkiven paksuisen umpeenmuurauksen. Tämä saattaa johtua seinän takana kulkevista portaista. Lisäksi tehtiin kaariin sakariston puolelle pystypielet.



Ylemmän kaariston alatasolle nousevaa harmaakivimuurausta on kuitenkin rikottu samoin kuin alemman eteläisen kaaren ulkopintaa. Sakariston nykyinen ovi avattiin ilmeisesti 1600-luvun palon jälkeen, mikä johtui holvien sortumisesta alakerrassa ja välilattian siirtämisestä nykyiselle tasolleen. Ovea avattaessa murrettiin pohjoiskaaren kohdalla harmaakivistä välimuuria, samoin katkaistiin runkokuoneen itäseinän paksumpi alaosa pohjoispäästään nykyiseen asuunsa. Nämä kaikki murtopinnat voidaan vielä havaita. Entinen, keskiaikainen oviaukko muurattiin umpeen ja uuden oven pohjoispuolelle tehtiin kevyt kontrefori. 1860-luvun korjauksessa rikottiin kyseistä kaarijärjestelmää eteläkaaren kohdalla kun siihen sijoitettiin suuri kiinteä puukaappi. Alemman holvin itäpinta rikottiin, harmaakivinen välimuuri ohennettiin ja kaapin molemmin puolin muurattiin tarvittava täyte, pielimuuraus.

Sakariston sivuseinien suhdetta kirkon itäseinään on hyvin vaikea analysoida. Runkokuoneen itäseinän ja sakariston eteläseinän suhdetta ei ulkotilassa voi todeta, sillä niiden välinen yhtymäkohta peittyi 1600-luvun porrashuoneen tukirakenteisiin. Vastakkainen nurkka sitävastoin on näkyvissä. Sitä tarkastelemalla tulee siihen tulokseen, että seinät yhtä hyvin voivat olla muurausliitteessä keskenään kuin että ne, kuten Kartano esittää, olisivat eriaikaiset. Se, että ulompien kaarien ulkopinta ei ole liitteessä kirkon itäseinän kanssa ei tarvitse myöskään merkitä sitä, että sakaristo on kokonaisuudessaan upotettu runkokuoneeseen, itäseinään sitä varten jätettyyn komeroon. Kaaria ei ole ruvettu

muuraamaan sakariston seinien ulkopinnasta, vaan niiden sisäpinnasta  Näinollen voitaisiin tilanne tulkita siten, että sakariston sivuseinät ja runkokuoneen itäseinä on muurattu yhtäaikaan tietylle korkeudelle, lähinnä sakariston vesikaton korkeudelle. Tässä vaiheessa on jo sakariston tulevalle kaarijärjestelmälle tarvittava komero. Toisessa vaiheessa muurattiin sitten alemmat kaaret, harmaakivimuuri ja ylemmät kaaret. Samanaikaisesti on sitten itäpäädyn muuramista jatkettu. Tämä problematiikka vaatii kuitenkin lisätutkimuksia kirkon ja sakariston ullakolla.

B. Sakariston lattiankaivaus.

Naantalin kirkon uusi lämpökeskus on sijoitettu kirkkotarhan pohjoispuolelle. Täältä vedettiin loka-marraskuun aikana lämpöjohdot sitä varten kaivettua ojaa pitkin sakariston pohjoisseinän eteen. Kanavaa varten tehdyssä kaivausojassa ei kohdattu mitään kiinteitä rakennusjäännöksiä, mutta kylläkin maanpinnan alapuolella melko yhtenäinen rakennussora kerrostuma. Tämä sisälsi etupäässä laastin ja tiilenpalasia.

Kirkon uusi lämpökanali johdettiin kirkkoon seuraavasti. Sakariston pohjoisseinän läpi se tuotiin sakastin lattian alla eteläseinässä olevan aukon alareunaa syventämällä nykyiseen pannuhuoneeseen. Täältä kanava taas nostettiin itäpäädyn eteläportaalin kynnyksen alta kirkkosaliin.

Sakariston pohjoisseinää jouduttiin lämpöjohtoja vedettäessä jonkinverran puhkaisemaan. Tarvittava aukko tehtiin pohjoisseinän itäreunaan noin 100 x 100 cm suuruisena. Sakariston lattiaan kaivettiin myös tarvittava kaivausojja. Tämä tuli noin 220 cm levyiseksi ja 100 cm syvyiseksi. Kaivausojassa maa oli normaalia sora, mutta siinä oli runsaasti luita, Sakaristoon on siis haudattu. Mitään jäännöksiä arkuista ei kuitenkaan voinut havaita, joten hautojen ajoittaminen on mahdotonta. Arkut ovat kuitenkin olleet puisia. Mitään erityisiä kerrostumia ei sakariston lattian alapuoleisessa maassa myöskään voinut havaita.

Nykyisen, modernin tiililattian alla tavattiin n. 15-18 cm paksuinen puulattia. Tämän alapuolella taas oli sakariston alkupeäinen, keskiaikainen tiililattia. Kyseiset lattiapinnat oli pak-

ko puhkaista lämpökanalien asentamisen yhteydessä. Tiililattian kaikki tiilet otettiin kuitenkin talteen.

Sakariston itäseinän paljastuneessa alareunassa ei tavattu mitään erikoista. Eteläseinällä taas alkoi seinän anturamuuri sakariston kaakkoisnurkassa n. 60 cm nykyisen lattiataason alapuolelta ja sen yläreuna kohosi loivasti länttä kohti. Anturan leveys oli noin 15 - 27 cm.

IV Porrashuone

Kun pannuhuoneen ullakolle ja sieltä vesikatolle johtava vanha savuhormi purettiin, voitiin todeta, että sakariston eteläseinään avautuva ikkunakomero oli osittain rikottu savuhormia tehtäessä 1920-luvulla. Tällöin oli purettu ikkunan länsipielen eräitä osia. Samaten oli tämän työn yhteydessä rikottu porrashuoneen luoteisin kalkkikivinen lattialaatta.

Kyseisen hormin jättämää syvennystä käytettiin hyväksi uudessa lämpöjärjestelmässä. Kirkon sakariston ullakolle sijoitettiin ns. tasaussäiliöt ja sen putket johdettiin kyseistä syvennystä pitkin. Entisen hormin paikkaa jouduttiin laajentamaan vain jonkinverran porrashuoneen lattiataason kohdalla harmaakiviä hiukan pyöristämällä. Tiilimuuraukseen ei kuitenkaan ollut tarpeen koskea.

V. Naantalin v:n 1963 -64 kaivausten kuvaluettelo.

Welinin kuvat

- 1.(1335) Itäseinä pohjoislaivan osuudella. Valok. lännestä
- 2.(1336) Itäseinä keskilaivan osuudella. Valok. lännestä
- 3.(1337) Itäseinä etelälaivan osuudella. Valok. lännestä
- 4.(1338) Pohjoisseinä länsitraveen osuudella. Valok. etelästä
- 5.(1339) Pohjoisseinä lännestä lukien toisen traveen osuudella. Valok. etelästä
- 6.(1340) Pohjoisseinä keskitraveen osuudella. Valok. etelästä
- 7.(1341) Pohjoisseinä lännestä lukien neljännen traveen osuudella. Valok. etelästä
- 8.(1342) Pohjoisseinä kuoritraveen osuudella sekä kirkon koilliskulma. Valok. etelästä
- 9.(1343) Eteläseinä länsitraveen osuudella sekä kirkon lounaiskulma. Valok. pohjoisesta
- 10.(1344) Pohjoisseinä lännestä lukien toisen traveen osuudella. Valok. etelästä
- 11.(1345) Eteläseinää keskitraveen osuudella. Valok. pohjoisesta
- 12.(1346) Eteläseinää lännestä lukien neljännen traveen osuudella. Valok. pohjoisesta
- 13.(1347) Eteläseinää kuoritraveen osuudelta. Valok. n. pohjoisesta
- 14.(1348) Yleiskuva keskilaivasta kaivauksen jälkeen. Valok. lehteriltä. Etualalla näkyy peruskallion pinta
- 15.(1349) Yleiskuva runkokuoneesta kaivauksen jälkeen. Valok. alkuperäisen kuorilehterin tasolta
- 16.(1350) Yleiskuva pohjoislaivasta kaivauksen jälkeen. Valok. lännestä. Etualalla 1600-luvun tiilihauta. Sen itäpuolella näkyy koko puukirkon pohjoisseinä. Tämän pohjoispuolella lehterirakennelmat ja runkokuoneen seinästä ulkoneva osa on kirkon ensimmäistä puukirkon mukaan suuntautuva seinä
- 17.(1351) Yleiskuva pohjoislaivasta. Valok. idästä. Keskellä puukirkon pohjoisseinää sekä puukirkon koilliskulma. Tämän pohjoispuolella lehterimuurit
- 18.(1352) Puukirkon kuorin pohjois- ja länsiseinien "laastityynyt". Edellisestä pohjoiseen suuntautuva tiilirivi on jäännös haudasta. Valok. koillisesta

- 19.(1353) Puukirkon kuorin etelä- ja pohjoisseinät. Valok. kaakosta
- 20.(1354) Yleisnäkymä länsitraveeseen. Valok koillisesta. Etummaisena pilarin sokkeliosassa näkyy jäännöksiä puukirkon runkokuoneen länsiseinästä sekä tämän ja pohjoisen kuoriseinän välinen kulmakivi
- 21.(1355) Puukirkon eteläseinää etelälaivan keskitraveen kohdalla. Kallion pinnassa näkyy puukirkon laastityynyn jäännöksiä. Valok. lounaasta
- 22.(1356) Eteläseinän itäosaa, lehterimuurit $S_1 - S_4$, sekä eteläisen portaalin jäännökset. Valok. koillisesta
- 23.(1357) Eteläseinän länsipuolisko. Kuvassa näkyvät lehterimuurit. Valok. koillisesta
- 24.(1358) Runkokuoneen itäseinän edustan alttarirakennelmat. Valok. koillisesta
- 25.(1359) Keskilaivan kuoritravee. Valok. etelästä. Pilasterin itäpuolella puukirkon kaakkoisnurkka. Etualalla 1600-luvun tynnyriholvattu tiilihauta eteishuoneineen ja sen takana keskiaikainen alttari
- 26.(1360) Etelälaivan neljä läntisintä pilaria. Valok. n. kaakosta. Kuvassa näkyvät 1800-luvulla pilareiden yläpäähän muuratut lisät
- 27.(1361) Eteläinen pilaririvi. Valok. lounaasta
- 28.(1362) Pohjoinen pilaririvi. Valok. koillisesta
29. (1363) Runkokuoneen länsiseinää. Kuvassa näkyy runkokuoneeseen työntyvän munkkikuorin pohjoisseinä ja näin syntyneet pystysaumot sekä paljastuneet muurikomerot. Valok. kaakosta lehteriltä
- 30.(1364) Länsiseinästä löytyneen figuurin fragmentit
- 31.(1365) Länsiseinän eteläisen tukipilarin teksti
32. (1366) Saka riston tukikaarirakenteita. Eteläinen kaari kaapin ja seinän hakkausten jälkeen. Pielen alareunan tasolla näkyy harmaakivimuurissa vaakasauma. Valok. kaakosta
- 33.(1367) Sakariston holvien yhteinen eteläkanta. Valok. kaakosta
- 34.(1368) 1600-luvun porrashuone. Valok. kaakosta
- 35.(1369) Porrashuoneen luoteisnurkka 1920-luvun savuhormin poistamisen jälkeen. Kuvassa näkyy 1920-luvulla osittain rikottu sakariston eteläinen yläikkuna. Valok. lounaasta

Seuraavat valokuvat ottanut Lilius ja Jama:

Haudat

- 36.(79353:1)Haudat 1 ja 3. Etualalla hauta 1. Valok. lännestä
 37.(79353:2) Haudat 1 ja 3. Etualalla hauta 2. Valok. idästä
 38.(79353:3) Hauta 2. Valok. lännestä
 39.(79353:4) Hauta 5. Valok. lounaasta
 40.(79353:5) Hauta 6. Valok. lännestä
 41.(79353:6) Hauta 6. Valok. kaakosta

Lehterirakenteet

- 42.(79353:7) Muuri N_1 . Valok. lännestä
 43.(79353:8) Muuri N_1 . Valok. lounaasta
 44.(79353:9) Muurit N_1 ja N_2 . Valok. kaakosta
 45.(79353:10)Muuri N_2 ja sen lännenpuoleinen tiililatomus. Valok.
 lounaasta
 46.(79353:11)Muuri N_2 . Valok. kaakosta
 47.(79353:12)Muuri N_3 . Valok. lounaasta
 48.(79353:13)Muuri N_4
 49.(79353:14)Muuri N_5
 50.(79353:15)Muuri N_4 - N_6 . Valok. lounaasta
 51.(79353:16)Muuri N_6 . Valok. lounaasta
 52.(79353:17)Muuri N_7 . Valok. etelästä. Muurin molemmin puolin
 tiili-harmaakivilatomuksia
 53.(79353:18)Muuri N_7 . ja sen eteläpuolella oleva tiililatomus.
 Valok. n. kaakosta
 54.(79353:19)Pohjoisseinän muurit. Valok. lännestä
 55.(79353:20)Eteläseinän muurit. Yleiskuva. Valok. idästä
 56.(79353:21)Muuri S_1 . Valok. koillisesta
 57.(79353:22)Muuri S_1 . Valok. luoteesta
 58.(79353:23)Muurit S_2 ja S_3 . Valok. luoteesta
 59.(79353:24)Muuri S_4 . Valok. pohjoisesta
 60.(79353:25)Muuri S_5 . Valok. pohjoisesta
 61.(79353:26)Muuri S_6 . Valok. koillisesta
 62.(79353:27)Muuri S_6 . Valok. luoteesta

Pilarit

- 63.(79353:28) Pilari S_1 , perusta. Valok. n. idästä. Pilarin sok-
 kelin alareunassa on jäännöksiä puukirkon runkokuo-
 neen länsiseinästä
 64.(79353:29)Pilari S_2 , alaosa. Valok. lännestä

- 65.(79353:30) Pilarin S_2 perusta. Valok. pohjoisesta
- 66.(79353:31) Pilarin S_2 perusta. Valok. idästä
- 67.(79353:32) Pilarin S_3 perusta. Valok. pohjoisesta
- 68.(79353:33) Pilarin S_4 perusta. Valok. kaakosta
- 69.(79353:34) Pilarin S_4 perusta. Etualalla näkyy puukirkon eteläseinän kivijalan jäännöksiä
- 70.(79353:35) Pilarin S_4 perusta. Valok. pohjoisesta
- 71.(79353:36) Pilarin S_4 perusta. Valok. kaakosta
- 72.(79353:37) Pilarin S_1 perusta. Pilari peittyy osittain 1860-luvun lehterin pilareiden perusrakennelmiin
- 73.(79353:38) Pilarin N_1 perusta. Valok. pohjoisesta
- 74.(79353:39) Pilarin N_1 perusta. Pilarin alareunassa näkyy puukirkon länsiseinän jäännöksiä. Valok. koillisesta
- 75.(79353:40) Pilarin N_1 perusta. Kuvassa näkyvät pilarin itä- ja etelälappeet. Etelälappeen ulkoneva muuri kuuluu 1860-luvun lehteripilariin
- 76.(79353:41) Pilarin N_1 perusta. Pilarin itälappeessa näkyy etelässä munkkikuorin ja puukirkon länsiseinän välinen kulmakivi ja siitä pohjoiseen länsiseinän kivijalkaa. Valok. idästä
- 77.(79353:42) Pilarin N_1 perusta. Pilarin etelä- ja länsilappeet peittyvät osittain 1860-luvun lehteripilareiden kivijalkojen alle. valok. etelästä
- 78.(79353:43) Pilari N_2 , perustan länsilape. Valokuva lännestä
- 79.(79353:44) Pilari N_2 , perustan pohjoislape. Valok. koillisesta
- 80.(79353:45) Pilari N_2 , perustan kaakkoiskulma. Valok. kaakosta
- 81.(79353:46) Pilari N_2 , perustan etelälape. Valok. kaakosta
- 82.(79353:47) Pilari N_3 , perustan länsilape. Valok. lännestä
- 83.(79353:48) Pilari N_3 , perustan pohjoislape. Valok.pohjoisesta
- 84.(79353:49) Pilari N_3 , perustan itä- ja etelälappeet. Valok. kaakosta
- 85.(79353:50) Pilari N_3 , perustan etelä- ja länsilappeet. Valok. lounaasta
- 86.(79353:51) Pilari N_3 , perustan lounaiskulma. Valok. lounaasta
- 87.(79353:52) Pilari N_4 , perustan länsilape. Valok. lännestä
- 88.(79353:53) Pilari N_4 , perustan pohjoislape. Valok. koillisesta
- 89.(79353:54) Pilari N_4 , perustan itälape. Valok. idästä
- 90.(79353:55) Pilari N_4 , perustan etelälape. Valok. lounaasta

~~Puukirkko~~

- 91.(79353:56) ~~Pilari S_1 , jonka alla kulkee puukirkon munkkikuorin~~

Puukirkko

- 91.(79353:56) Pilari S₁, jonka alla kulkee puukirkon munkkikuorin eteläseinää. Valok. koillisesta
- 92.(79353:57) Puukirkon munkkikuorin eteläistä kivijalkaa. Etualalla laastikouru. Valok. idästä, pilarin S₁ edestä
- 93.(79353:58) Puukirkon munkkikuorin eteläistä kivijalkaa. Valok. lännestä
- 94.(79353:59) Puukirkon munkkikuorin eteläisen kivijalan länsipäätä ja läntinen kivijalka. Valok. etelästä
- 95.(79353:60) Puukirkon munkkikuorin läntinen ja pohjoinen kivijalka sekä jälkimmäisen pohjoispuolella oleva hauta 4. Valok. pohjoisesta
- 96.(79353:61) Puukirkon munkkikuorin pohjoinen kivijalka. Valok. idästä
- 97.(79353:62) Puukirkon pohjoisseinän kivijalka keskivaiheilta itään. Valok. lännestä
- 98.(79353:63) Puukirkon pohjoinen kivijalka, keskivaiheilta länteen. Valok. idästä
- 99.(79353:64) Puukirkon pohjoista kivijalkaa. Keskivaiheilta, joka on säilynyt korkeimpana. Valok. lounaasta
- 100.(79353:65) Sama koillisesta. Kuvassa näkyy kivijalan ulkopinnan saumaustapa. Valok. koillisesta
101. (79353:66) Sama luoteesta
- 102.(79353:67) Puukirkon pohjoisen kivijalan itäpää. Valok. lännestä
- 103.(79353:68) Puukirkon koilliskulma. Valok. koillisesta
- 104.(79353:69) Puukirkon itäistä kivijalkaa. Pohjoispään ulkopintaa. Valok. koillisesta
- 105.(79353:70) Puukirkon itäisen kivijalan pohjoispää. Valok. pohjoisesta
- 106.(79353:71) Puukirkon itäistä kivijalkaa, paikasta, jossa se kulkee itätraveen suuren alttarin pohjoisseinän läpi. Valok. koillisesta
- 107.(79353:72) Puukirkon itäistä kivijalkaa, joka osittain on peittynyt itätraveen alttarin länsiseinän alle. Valok. etelästä
- 108.(79353:73) Puukirkon itäisen kivijalan keskikohta, joka on jäänyt alttarin länsiseinän alle. Valok. koillisesta
- 109.(79353:74) Puukirkon eteläisen kivijalan itäpää sekä kirkon kaakkoiskulma. Valok. lounaasta
- 110.(79353:75) Puukirkon eteläisen kivijalan itäpää. Valok. lounaasta
- 111.(79353:76) Puukirkon eteläistä laastikourua pilareiden S₃ - S₄

- välissä. Valok. lännestä
- 112.(79353:77) Sama. Valok. lounaasta
- 113.(79353:78) Puukirkon eteläistä laastikourua pilarin S₃ länsipuolella. Valok. lounaasta
- 114.(79353:79) Puukirkon eteläistä laastikourua pilarin S₃ länsipuolella. Valok. lännestä
- 115.(79353:80) Puukirkon lounainen kulmakivi ja säilynyt puukirkon läntisen kivijalan eteläosa
- 116.(79353:81) Puukirkon pohjoisseinän kivijalan pohjoisosa kaivauksen alkuvaiheessa. Valok. pohjoisesta
- 117.(79353:82) Sama. Valok. etelästä

Seinät

- 118.(79353:83) Pohjoisseinän länsitraveessa oleva umpeenmuurattu portaali. Valok. etelästä
- 119.(79353:84) Pohjoisseinän länsitravee, vanhemman holvin kantaa
- 120.(79353:85) Pohjoisseinän lännestä lukien 2. travee, vanhemman holvin kantaa
- 121.(79353:86) Pohjoisseinän keskitravee, vanhemman holvin kantaa
- 122.(79353:87) Pohjoisseinän lännestä lukien 4. travee, vanhemman holvin kantaa
- 123.(79353:88) Pohjoisseinän itätravee, vanhemman holvin kantaa
- 124.(79353:89)
- 125.(79353:90) Itäseinän kuoritravee. Sakariston ovi rappauksen poistamisen jälkeen. Alkuperäisen oven sauma. Valok. lounaasta
- 126.(79353:91) Itäseinän kuoritravee, vanhemman sakariston oven sauma ja umpeenmuuraus. Valok. lounaasta
- 127.(79353:92) Itäseinän kuoritravee, sakariston pohjoispieli. Valok. lounaasta
- 128.(79353:93) Runkohuoneen koillisnurkka. Valok. lounaasta
- 129.(79353:94) Eteläseinän kuoritravee, vanhemman holvauksen kantaa Valok. pohjoisesta
- 130.(79353:95) Eteläseinän tiili- ja harmaakivimuurauksen taitekoh- ta. Valok. pohjoisesta
- 131.(79353:96) Eteläseinän keskimmäinen travee, vanhemman holvauksen kantaa. Valok. pohjoisesta
- 132.(79353:97) Eteläseinän lännestä lukien toinen travee, vanhemman holvauksen kantaa. Valok. pohjoisesta
- 133.(79353:98) Eteläseinän länsitravee, vanhemman holvauksen itä- kantaa. Valok. pohjoisesta
- 134.(79353:99) Eteläseinän länsitravee, traveen länsireunassa oleva pystysauma. Valok. pohjoisesta

- 135.(79353:100) Runkohuoneen lounaisnurkka. Valok. koillisesta
 136.(79353:101) Länsiseinää etelälaiivan kohdalla. Valok. idästä
 137.(79353:102) Länsiseinän etelätraveessa olevaa vanhempaa holva-
 usta. Valok. idästä
 138.(79353:103) Sama
 139.(79353:104) Länsiseinän etelälaiivan kontreforin alareuna työn
 alkuvaiheessa. Valok. idästä
 140.(79353:105) Sama työn loppuvaiheessa
 141.(79353:106) Länsiseinän keskitravee. Valok. idästä
 142.(79353:107) Länsiseinän keskitravee. Valok. idästä

Kuoritravee

- 143.(79353:108) Yleiskuva kuoritraveen paljastuneiden rakenteiden
 eteläpuoliskosta. Valok. lännestä
 144.(79353:109) Altтарin pohjoisseinää. Valok. pohjoisesta
 145.(79353:110) Altтарin pohjoisseinän yläpintaa sekä altтарin län-
 sipuolella ollut hauta. Valok. idästä
 146.(79353:111) Altтарin länsiseinän ja em. haudan itäseinän väli.
 Valok. etelästä
 147.(79353:112) Altтарin länsiseinän ulkopinnan pohjoissosa. Valok.
 Lounaasta
 148.(79353:113) Altтарin eteläpuolisko. Valok. koillisesta
 149.(79353:114) Altтарin eteläseinän yläpinta. ~~XXXXX~~ Oikealla 1600-
 luvun holvihauta. Valok. idästä
 150.(79353:115) Altтарin sisäosaa poikkiseinämän eteläpuoleiselta
 osalta. Valok. pohjoisesta
 151.(79353:116) Altтарin sisässä oleva poikkiseinä. Valok. luo-
 teesta
 152.(79353:117) Yleiskuva altтарirakennelman eteläpuoliskosta. Valok.
 lännestä
 153.(79353:118) Sama lähempää
 154.(79353:119) 1600-luvun holvihaudan eteishuone. Valok. koillisesta
 ta
 155.(79353:120) Altтарin eteläseinän ja 1600-luvun holvihaudan
 eteishuoneen pohjoisseinän yhtymäkohtaa. Valok. län-
 nestä
 156.(79353:121) Altтарin pohjoispuoliskon länsipuolella ollut
 hauta. Valok. lounaasta
 157.(79353:122) Sama hauta, pohjoisseinän ulkopinta. Valok. noin
 koillisesta
 158.(79353:123) Sama seinä lounaasta kaivauksen alkuvaiheessa.
 159.(79353:124) Näkymä kirkon koillisnurkkaan. Edessä em. hauta

- 160.(79353:125) Altтарin ja runkokuoneen itäseinän välillä ollutta lattiapinnan pohjoisosaa. Valok. etelästä
- 161.(79353:126) Pohjoislaivan itäportaalin edestä tavattu lattiapinnan fragmentti, joka kaivauksen aikana jouduttiin poistamaan. Valok. luoteesta

Erikoiskuvia lattiasta tavatuista rakenteista

162. (79353:127) Etelälaiva kaivauksen alkuvaiheessa. Valok. lännestä
- 163.(79353:128) Etelälaiva kaivauksen alkuvaiheessa. Valok. idästä
- 164.(79353:129) Pohjoislaiva kaivauksen alkuvaiheessa. Näkyvät kivirakenteet ovat 1860-luvun lattiatukia. Valok. lännestä
- 165.(79353:130) Keskiläiva kaivauksen alkuvaiheessa. Valok. idästä
- 166.(79353:131) Yleiskuva kirkosta kaivauksen aikana. Valok. luoteesta
- 167.(79353:132) Itäseinän alaosa pohjoislaivassa. Valok. lännestä
- 168.(79353:133) Itäseinän pohjoisportaalin alaosa ennen rappauksen poistamista. Valok. lännestä
- 169.(79353:134) Sakariston oven edustaa. Muuri on altтарin pohjois-seinää. Oven edessä oleva tiilirakennelma on myöhäinen kynnysrakenne. Valok. n. luoteesta
- 170.(79353:135) Muurien N_1 ja N_2 välinen osa. Valok. etelästä
- 171.(79353:136) Pohjoislaivaa lännestä lukien toisen traveen kohdalta. Valok. lounaasta
- 172.(79353:137) Muurin N_7 itäpuoleinen tiililatamus. Valok. kaakosta
- 173.(79353:138) Muurin N_7 länsipuolella ollut suurehko harmaakivirakennelma. Valok. lounaasta
- 174.(79353:139) Muurien N_5 ja N_6 välillä ollut tiilipinta. Valok. etelästä
- 175.(79353:140) Muurien N_3 ja N_4 välillä tavattu lattiapinnan fragmentti. Valok. etelästä
- 176.(79353:141) Pohjoislaivan itätraveen itäosassa tavattu tiilipinta, joka kaivauksen kuluessa poistettiin. Valok. lännestä
- 177.(79353:142) 1600-luvun holvihaudan eteläseinämässä tavatut harmaakivet, jotka sijaitsivat aivan kaivauksen yläpinnassa. Ne poistettiin. Valok. etelästä
- 178.(79353:143) Muurin S_7 länsipuolella ollut kivilatamus. Valok. pohjoisesta

Pilarit, varret

- 179.(79353:144) Pilarin S_2 pohjoispintaa

- 180.(79353:145) Pilarin S₃ pohjoispintaa
 181.(79353:146) Pilarin S₄ pohjoispintaa
 182.(79353:147) Pilarin N₂ eteläpintaa
 183.(79353:148) Pilarin N₃ eteläpintaa
 184.(79353:149) Pilarin N₄ eteläpintaa
 185.(79353:150-156) Kaivauksessa tavattuja ehjiä hautakirstuja
 192.(79353:157) Yleiskuva työn alkuvaiheesta. Valok. idästä
 193.(79353:158) Pohjoislaiva työn aikana. Valok. idästä
 194.(79353:159) Pohjoisseinän keskivaihetta työn aikana. Valok. etelästä
 195.(79353:160) Etelälaivan itäosa työn alkuvaiheessa
 196.(79353:161) Kirkon koilliskulma työn alkuvaiheessa
 197.(79353:162) Länsitravee työn alkuvaiheessa. Valok. pohjoisesta
 198.(79353:163) Länsitraveeta

Sakaristo

- 199.(79353:164) Sakariston eteläseinä työn päättyessä. Valok. pohj.
 200.(79353:165) Sakariston eteläseinässä 2.kerroksen seinän itäreunassa ollut 1860-luvun tasausmuuraus
 201.(79353:166) Sakariston pohjoisseinä työn päättyessä. Valok. etel.
 202.(79353:167) Sakariston itäseinän keskikohta. Valok. luoteesta
 203.(79353:168) Sakariston länsiseinän keskikohta. Valok. kaakosta
 204.(79353:169) Runkohuoneen pohjoislaivan länsipäädyn umpeenmuurattu ikkuna-aukko. Valok. lännestä
 205.(79353:170) Sama
 206.(79353:171) Ikkuna-aukko avattuna
 207.(79353:172) Sama
 208.(79353:173) Ikkunakomeron eteläpieltä
 209.(79353:174) Ikkunakomeron pohjoispieltä
 210.(79353:175) Ikkunakomero ja sen kirkkosalin puoleista umpeenmuurausta
 211.(79353:176) Sama
 212.(79353:177) Sama
 213.(79353:178) Ikkunakomeron holvikaari
 214.(79353:179) Sakariston eteläseinän ulkopintaa sen jälkeen kun 1600-luvun porrashuoneen holvi oli poistettu. Valok. etelästä
 215.(79353:180) Kirkon itäseinän eteläistä ulkopintaa em. holvin poistamisen jälkeen. Valok. koillisesta

NAANTALIN KIRKKO

v:n 1963-64 tutkimuskaivausten valokuvat

Foto: Lilius - Jama

N:ot 79353:1-180 (Liliuksen tutkimuskertomus n:ot 36-215)

36.(79353:1) Haudat 1 ja 3.
Etualalla hauta 1. Valok.
länneestä

37.(79353:2) Haudat 1 ja 3.
Etualalla hauta 2. Valok.
idästä

38.(79353:3) Hauta 2. Valok.
länneestä

39.(79353:4) Hauta 5. Valok.
lounaasta

40.(79353:5) Hauta 6. Valok.
länneestä

41.(79353:6) Hauta 6. Valok.
kaakosta



79353:1 (36)



79353:2 (37)



79353:3 (38)



79353:4 (39)



79353:5 (40)



79353:6 (41)

42.(79353:7) Muuri N₁. Valok.
länneestä

43.(79353:8) Muuri N₁. Valok.
lounaasta

44.(79353:9) Muurit N₁ ja N₂.
Valok. kaakosta



79353:7(42)



79353:8(43)



79353:9(44)

45.(79353:10) Muuri N₂ ja
sen lännenpuoleinen tiili-
latomus. Valok. lounaasta

46.(79353:11) Muuri N₂. Valok.
kaakosta

47.(79353:12) Muuri N₃.
Valok. lounaasta

48.(79353:13) Muuri N₄

49.(79353:14) Muuri N₅



79353:10(45)



79353:11(46)



79353:12(47)

48

79353:13(48)

49

79353:14(49)

50.(79353:15) Muuri N₄ - N₆.
Valok. lounaasta

51.(79353:16) Muuri N₆.
Valok. lounaasta

52.(79353:17) Muuri N₇, muu-
rin molemmin puolin tiili-
harmaakivilatomuksia.
Valok. etelästä

53.(79353:18) Muuri N₇ ja sen
eteläpuolella oleva tiili-
latomus. Valok. noin kaa-
kosta



79353:15 (50)



79353:16 (51)



79353:17 (52)



79353:18 (53)

54.(79353:19) Pohjoisseinän
muurit. Valok. lännestä

55.(79353:20) Eteläseinän
muurit. Yleiskuva. Valok.
idästä

56.(79353:21) Muuri S₁.
Valok. koillisesta

57.(79353:22) Muuri S₁.
Valok. luoteesta



79353:19 (54)



79353:20 (55)



79353:21 (56)



79353:22 (57)

58.(79353:23) Muurit S₂ ja S₃
Valok. luoteesta

59.(79353:24) Muuri S₄.
Valok. pohjoisesta

60.(79353:25) Muuri S₅.
Valok. pohjoisesta

61.(79353:26) Muuri S₆.
Valok. koillisesta

62.(79353:27) Muuri S₆.
Valok. luoteesta



79353:23(58)



79353:24(59)



79353:25(60)



79353:26(61)



79353:27(62)

63.(79353:28) Pilari S₁,
perusta. Pilarin sokkelin
alareunassa on jäännöksiä
puukirkon runkokuoneen
länsiseinästä. Valok. n.
idästä

64.(79353:29) Pilari S₂,
alaosa. Valok. lännestä

65.(79353:30) Pilarin S₂
perusta. Valok. pohjoi-
sesta

66.(79353:31) Pilarin S₂
perusta. Valok. idästä

67.(79353:32) Pilarin S₃
perusta. Valok. pohjoi-
sesta

68.(79353:33) Pilarin S₄
perusta. Valok. kaakosta



79353:28 (63)



79353:29 (64)



79353:30 (65)



79353:31 (66)



79353:32 (67)



79353:33 (68)

69.(79353:34) Pilarin S₄
perusta. Etualalla näkyy
puukirkon eteläseinän ki-
vijalan jäännöksiä

70.(79353:35) Pilarin S₄
perusta. Valok. pohjoises-
ta

71.(79353:36) Pilarin S₄
perusta. Valok. kaakosta

72.(79353:37) Pilarin S₁
perusta. Pilari peittyi
osittain 1860-luvun leh-
terin pilareiden perusra-
kennelmiin

73.(79353:38) Pilarin N₁
perusta. Valok. pohjoi-
sesta

74.(79353:39) Pilarin N₁
perusta. Pilarin alareu-
nassa näkyy puukirkon län-
siseinän jäännöksiä. Valok.
koillisesta



79353:34(69)



79353:35(70)



79353:36(71)



79353:37(72)



79353:38(73)



79353:39(74)

75.(79353:40) Pilarin N₁
perusta. Kuvassa näkyvät
pilarin itä- ja etelälap-
peet. Etelälapteen ulkone-
va muuri kuuluu 1860-lu-
vun lehteripilariin

76.(79353:41) Pilarin N₁
perusta. Pilarin itälap-
peessa näkyy etelässä
munkkikuorin ja puukirkon
länsiseinän välinen kulma-
kivi ja siitä pohjoiseen
länsiseinän kivijalkaa.
Valok. idästä

77.(79353:42) Pilarin N₁
perusta. Pilarin etelä- ja
länsilappeet peittyvät
osittain 1860-luvun lehte-
ripilareiden kivijalkojen
alle. Valok. etelästä

78.(79353:43) Pilari N₂
perustan länsilape. Valok.
länneestä

79.(79353:44) Pilari N₂,
perustan pohjoislape. Va-
lok. koillisesta

80.(79353:45) Pilari N₂,
perustan kaakkoiskulma.
Valok. kaakosta



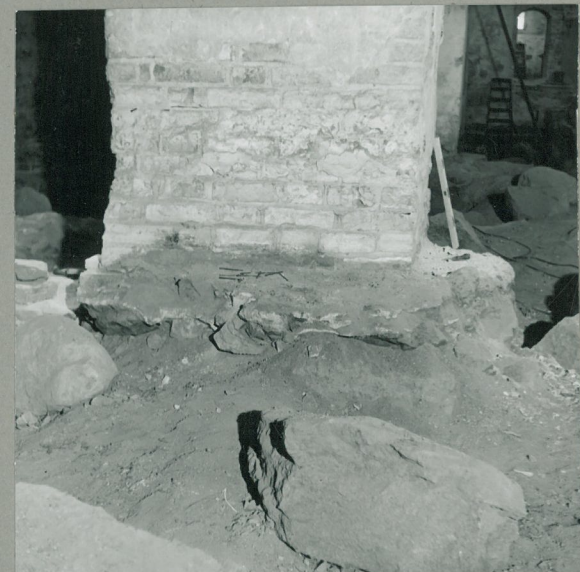
79353:40(75)



79353:41(76)



79353:42(77)



79353:43(78)



79353:44(79)



79353:45(80)

81.(79353:46) Pilarin N₂
etelälape. Valok. kaakosta

82.(79353:47) Pilarin N₃
perustan länsilape. Valok.
lännestä

83.(79353:48) Pilarin N₃
perustan pohjoislape. Va-
lok. pohjoisesta

84.(79353:49) Pilari N₃
perustan itä- ja etelä-
lappeet. Valok. kaakosta

85.(79353:50) Pilari N₃
perustan etelä- ja länsi-
lappeet. Valok.lounaasta

86.(79353:51) Pilari N₃
perustan lounaiskulma.
Valok. lounaasta



79353:46 (81)



79353:47 (82)



79353:48 (83)



79353:49 (84)



79353:50 (85)



79353:51 (86)

87.(79353:52) Pilari N₄
perustan länsilape. Valok.
länneestä

88.(79353:53) Pilari N₄
perustan pohjoislape. Va-
lok. koillisesta

89.(79353:54) Pilari N₄
perustan itälape. Valok.
idästä

90.(79353:55) Pilari N₄
perustan etelälape. Valok.
lounaasta



79353:52 (87)



79353:53 (88)



79353:54 (89)



79353:55 (90)

91.(79353:56) Pilari S₁,
jonka alla kulkee puukir-
kon munkkikuorin etelä-
seinä. Valok. koillisesta

92.(79353:57) Puukirkon munk-
kikuorin eteläistä kivi-
jalkaa. Etualalla laasti-
kouru. Valok. idästä, pi-
larin S₁ edestä

93.(79353:58) Puukirkon munk-
kikuorin eteläistä kivi-
jalkaa. Valok. lännestä

94.(79353:59) Puukirkon munk-
kikuorin eteläisen kivija-
lan länsipäätä ja läntinen
kivijalka. Valok. etelästä

95.(79353:60) Puukirkon munk-
kikuorin läntinen ja poh-
joinen kivijalka sekä jäl-
kimmäisen pohjoispuolella
oleva hauta 4. Valok. poh-
joisesta

96.(79353:61) Puukirkon munk-
kikuorin pohjoinen kivi-
jalka. Valok. idästä



79353:56 (91)



79353:57 (92)



79353:58 (93)



79353:59 (94)



79353:60 (95)



79353:61 (96)

97.(79353:62) Puukirkon pohjois-
joisseinän kivijalka keski-
vaiheilta itään. Valok.
länneestä

98.(79353:63) Puukirkon poh-
joinen kivijalka, keski-
vaiheilta länteen. Valok.
idästä

99.(79353:64) Puukirkon poh-
joista kivijalkaa. Keski-
vaiheilta, mikä on säi-
lynnyt korkeimpana. Valok.
lounaasta

100.(79353:65) Sama koilli-
sesta. Kuvassa näkyy
kivijalan ulkopinnan
saumaustapa. Valok. koil-
lisesta

101.(79353:66) Sama luoteesta

102.(79353:67) Puukirkon poh-
joisen kivijalan itäpäätä,
Valok. länneestä



79353:62 (97)



79353:63 (98)



79353:64 (99)



79353:65 (100)



79353:66 (101)



79353:67 (102)

103.(79353:68) Puukirkon
koilliskulma. Valok. koil-
lisesta

104.(79353:69) Puukirkon
itäistä kivijalkaa. Poh-
joispään ulkopintaa..
Valok. koillisesta

105.(79353:70) Puukirkon
itäisen kivijalan poh-
joispää. Valok. Pohjoi-
sesta

106.(79353:71) Puukirkon
itäistä kivijalkaa pai-
kasta, jossa se kulkee
itätraveen suuren altta-
rin pohjoisseinän läpi.
Valok. Koillisesta

107.(79353:72) Puukirkon
itäistä kivijalkaa, joka
osittain on peittynyt
itätraveen alttarin län-
siseinän alle. Valok.
etelästä

108.(79353:73) Puukirkon
itäisen kivijalan keski-
kohta, joka on jäänyt
alttarin länsiseinän alle
Valok. koillisesta



79353:68 (103)



79353:69 (104)



79353:70 (105)



79353:71 (106)



79353:72 (107)



79353:73 (108)

109.(79353:74) Puukirkon
eteläisen kivijalan itä-
pää sekä kirkon kaakkois-
kulma. Valok. lounaasta

110.(79353:75) Puukirkon
eteläisen kivijalan itä-
pää. Valok. lounaasta

111.(79353:76) Puukirkon
eteläistä laastikourua
pilareiden S_3 - S_4 välis-
sä. Valok. lännestä

112.(79353:77) Sama. Valok.
lounaasta

113.(79353:78) Puukirkon
eteläistä laastiluorua
pilarin S_3 länsipuolella.
Valok. lounaasta

114.(79353:79) Puukirkon
eteläistä laastikourua
pilarin S_3 länsipuolella.
Valok. lännestä



79353:74(109)



79353:75(110)



79353:76(111)



79353:77(112)



79353:78(113)



79353:79(114)

115.(79353:80) Puukirkon
lounainen kulmakivi ja
säilynyt puukirkon län-
tisen kivijalan eteläosa.

116.(79353:81) Puukirkon
pohjoisseinän kivijalan
pohjoisosa kaivauksen al-
kuvaiheessa. Valok. poh-
joisesta

117.(79353:82) Sama. Valok.
etelästä



79353:80 (115)



79353:81 (116)



79353:82 (117)

118.(79353:83) Pohjoissei-
nän länsitraveessa oleva
umpeenmuurattu portaali.
Valok. etelästä

119.(79353:84) Pohjoissei-
nän länsitravee, vanhemman
holvin kantaa

120.(79353:85) Pohjoissei-
nän lännestä lukien 2. tra-
vee, vanhemman holvin kan-
taa

121.(79353:86) Pohjoissei-
nän keskitravee, vanhemman
holvin kantaa

122.(79353:87) Pohjoissei-
nän lännestä lukien 4. tra-
vee, vanhemman holvin kan-
taa

123.(79353:88) Pohjoissei-
nän itätravee, vanhemman
holvin kantaa



79353:83 (118)



79353:84 (119)



79353:85 (120)



79353:86 (121)



79353:87 (122)



79353:88 (123)

124.(79353:89)

125.(79353:90) Itäseinän kuoritravee. Sakariston ovi rappauksen poistamisen jälkeen. Alkuperäisen oven sauma. Valok. lounaasta

126.(79353:91) Itäseinän kuoritravee, vanhemman sakariston oven sauma ja umpeenmuuraus.

127.(79353:92) Itäseinän kuoritravee, sakariston pohjoispieli. Valok. lounaasta

128.(79353:93) Runkohuoneen koillisnurkka. Valok. lounaasta

129.(79353:94) Eteläseinän kuoritravee, vanhemman holvauksen kantaa. Valok. pohjoisesta

124



79353:89(124)

79353:90(125)



79353:91(126)



79353:92(127)



79353:93(128)



79353:94(129)

130. (79353:95) Eteläseinän
tiili- ja harmaakivimuura-
uksen taitekohta. Valok.
pohjoisesta

131. (79353:96) Eteläseinän
keskimmäinen travee, van-
hemman holvauksen kantaa.
Valok. pohjoisesta

132. (79353:97) Eteläseinän
länneistä lukien toinen tra-
vee, vanhemman holvauksen
kantaa. Valok. pohjoisesta

133. (79353:98) Eteläseinän
länsitravee, vanhemman hol-
vauksen itäkantaa. Valok.
pohjoisesta

134. (79353:99) Eteläseinän
länsitravee, traveen länsi-
reunassa oleva pystysauma.
Valok. pohjoisesta

135. (79353:100) Runkohuoneen
lounaisnurkka. Valok. koil-
lisesta



79353:95 (130)



79353:96 (136)



79353:97 (131)



79353:98 (132)



79353:99 (134)



79353:100 (135)

136.(79353:101) Länsiseinää
etelälaiivan kohdalla. Valok.
idästä

137.(79353:102) Länsiseinän
etelätraveessa olevaa van-
hempaa holvausta. Valok.
idästä

138.(79353:103) Sama



79353:101(136)



79353:102(137)



79353:103(138)

139.(79353:104) Länsiseinän
etelälaivan kontreforin ala-
reuna työn alkuvaiheessa.
Valok. idästä

140.(79353:105) Sama työn
loppuvaiheessa

141.(79353:106) Länsiseinän
keskitravee. Valok. idästä

142.(79353:107) Länsiseinän
keskitravee



79353:104(139)



79353:105(140)



79353:106(141)



79353:107(142)

143.(79353:108) Yleiskuva
kuoritraveen paljastuneiden
rakenteiden eteläpuoliskos-
ta. Valok. lännestä

144.(79353:109) Alttarin
pohjoisseinää. Valok. pohj.

145.(79353:110) Alttarin
pohjoisseinän yläpintaa
sekä alttarin länsipuolella
ollut hauta. Valok. idästä

146.(79353:111) Alttarin
länsiseinän ja em. haudan
itäseinän väli. Valok. ete-
lästä

147.(79353:112) Alttarin
länsiseinän ulkopinnan poh-
joisosa. Valok. lounaasta



79353:108 (143)



79353:109 (144)



79353:110 (145)



79353:111 (146)



79353:112 (147)

148.(79353:113) Altтарin
eteläpuolisko. Valok. koilli-
sesta

149.(79353:114) Altтарin
eteläseinän yläpinta. Oike-
alla 1600-luvun holvihauta.
Valok. idästä

150.(79353:115) Altтарin
sisäosaa poikkiseinämän
eteläpuoleiselta osalta.
Valok. pohjoisesta

151.(79353:116) Altтарin
sisässä oleva poikkiseinämä.
Valok. luoteesta

152.(79353:117) Yleiskuva
alttarirakennelman eteläpuo-
liskosta. Valok. lännestä

153.(79353:118) Sama lähem-
pää



79353:113 (148)



79353:114 (149)



79353:115 (150)



79353:116 (151)



79353:117 (152)



79353:118 (153)

154.(79353:119) 1600-luvun
holvihaudan eteishuone. Valok.
lok. koillisesta

155.(79353:120) Alttarin
eteläseinän ja 1600-luvun
holvihaudan eteishuoneen
pohjoisseinän yhtymäkohtaa.
Valok. lännestä

156.(79353:121) Alttarin
pohjoispuoliskon länsipuolella
ollut hauta. Valok.
lounaasta

157.(79353:122) Sama hauta,
pohjoisseinän ulkopinta.
Valok. noin koillisesta

158.(79353:123) Sama seinä lo
lounaasta kaivauksen alku-
vaiheessa



79353:119 (154)



79353:120 (155)



79353:121 (156)



79353:122 (157)



79353:123 (158)

159.(79353:124) Näkymä kir-
kon koillisnurkkaan. Edessä
em. hauta

160.(79353:125) Alttarin ja
runkohuoneen itäseinän välil-
lä ollutta lattiapinnan poh-
joisosaa. Valok. etelästä

161.(79353:126) Pohjoislai-
van itäportaalin edestä ta-
vattu lattiapinnan fragment-
ti, joka kaivauksen aikana
jouduttiin poistamaan. Valok
luoteesta



79353:124 (157)



79353:125 (160)



79353:126 (161)

162.(79353:127) Etelälaiva
kaivauksen alkuvaiheessa.
Valok. idästä

163.(79353:128) Etelälaiva
kaivauksen alkuvaiheessa.
Valok. idästä

164.(79353:129) Pohjoislaiva
kaivauksen alkuvaiheessa.
Näkyvät kivrakenteet ovat
1860-luvun lattiatukia.
Valok. lännestä

165.(79353:130) Keskilaiva
kaivauksen alkuvaiheessa.
Valok. idästä



79353:127(162)



79353:128(163)



79353:129(164)



79353:130(165)

166.(79353:131) Yleiskuva kirkosta kaivauksen aikana. Valok. luoteesta



79353:131(166)

167.(79353:132) Itäseinän alaosa pohjoislaivassa. Valok. lännestä



79353:132(167)

168.(79353:133) Itäseinän pohjoisportaalin alaosa ennen rappauksen poistamista. Valok. lännestä



79353:133(168)

169.(79353:134) Sakariston oven edustaa. Muuri on alttarin pohjoisseinää. Oven edessä oleva tiilirakennelma on myöhäinen kynnysrakenne. Valok. n. luoteesta

170.(79353:135) Muurien N_I ja N_{2I} välinen osa. Valok. etelästä

171.(79353:136) Pohjoislai~~va~~ vaa lännestä lukien toisen traveen kohdalta. Valok. lounaasta



79353:134(169)



79353:135(170)



79353:136(171)

172.(79353:137) Muurin N₇
itäpuoleinen tiililatomus.
Valok. kaakosta

173.(79353:138) Muurin N₇
länsipuolella ollut suurehko
harmaakivirakennelma
Valok. lounaasta

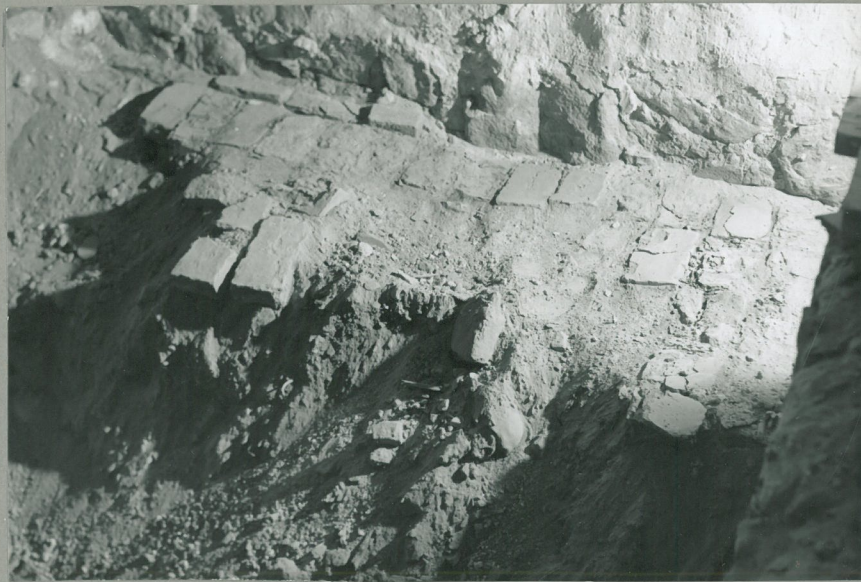
174.(79353:139) Muurien N₅
ja N₆ välillä ollut tiili-
pinna. Valok. etelästä



79353:137(172)



79353:138(173)



79353:139(174)

175.(79353:140) Muurien N₃
ja N₄ välillä tavattu lat-
tiapinnan fragmentti. Valok.
etelästä

176.(79353:141) Pohjois-
laivan itätraveen itäosassa
tavattu tiilipinta, joka ka-
kaivauksen kuluessa pois-
tettiin. Valok. lännestä

177.(79353:142) 1600-luvun
holvihaudan eteläseinämässä
tavatut harmaakivet, jotka
sijaitivat aivan kaivauksen
yläpinnassa. Ne poistettiin.
Valok. etelästä

178.(79353:143) Muurin S₇
länsipuolella ollut kivila-
tomus. Valok. pohjoisesta



79353:140 (175)



79353:141 (176)



79353:142 (177)



79353:143 (178)

179.(79353:144) Pilarin S₂
pohjoispintaa

180.(79353:145) Pilarin S₃
pohjoispintaa

181.(79353:146) Pilarin S₄
pohjoispintaa

182.(79353:147) Pilarin N₂
eteläpintaa

183.(79353:148) Pilarin N₃
eteläpintaa

184.(79353:149) Pilarin N₄
eteläpintaa



79353:144(179)



79353:145(180)



79353:146(181)



79353:147(182)



79353:148(183)



79353:149(184)

185.-187.(79353:150-152)
Kaivauksessa tavattuja eh-
jiä hautakirstuja



79353:150(185)



79353:151(186)



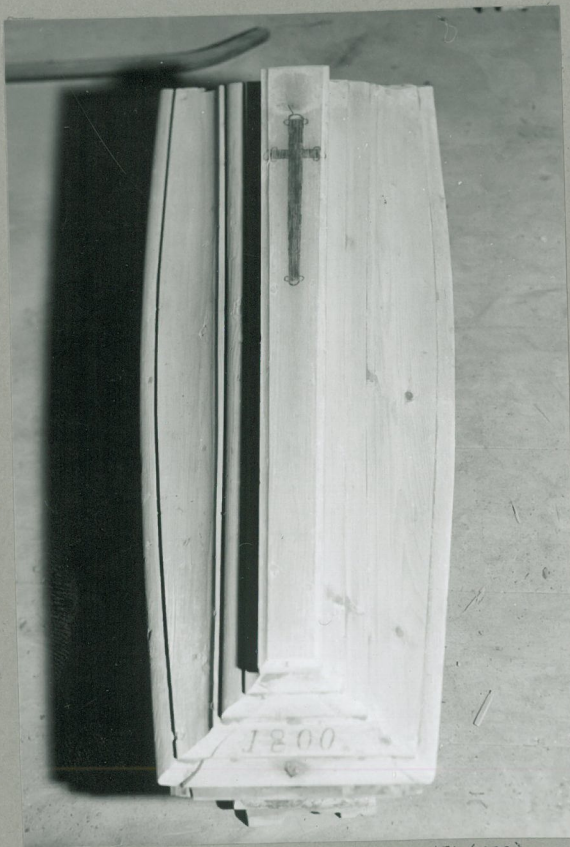
79353:152(187)

188.-191.(79353:153-156)

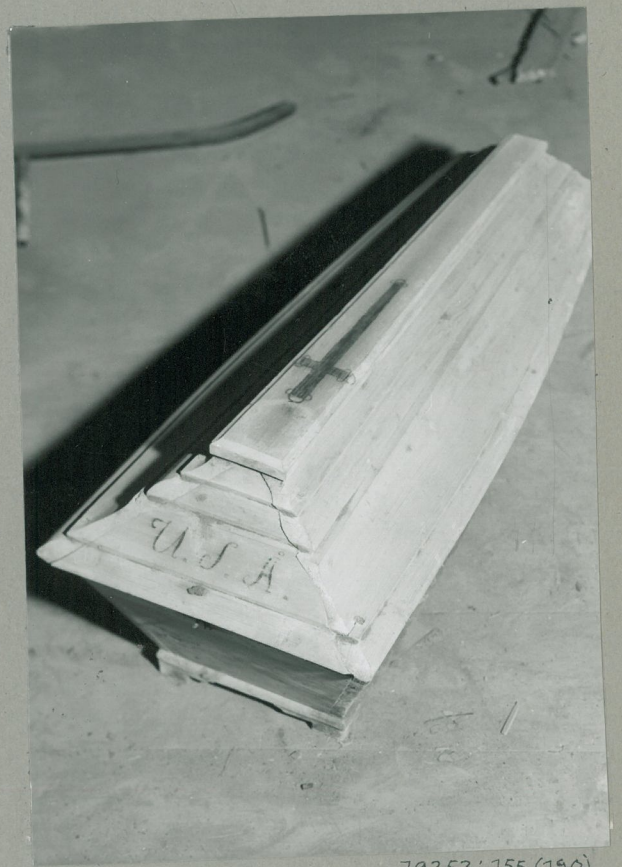
Kaivauksessa tavattuja
ehjiä hautakirstuja



79353:153(188)



79353:154(189)



79353:155(190)



79353:156(191)

192.(79353:157) Yleiskuva
työn alkuvaiheesta. Valok.
idästä

193.(79353:158) Pohjoislaiva
työn aikana. Valok. idästä

194.(79353:159) Pohjoissei-
nän keskivaihetta työn ai-
kana. Valok. etelästä



79353:157(192)



79353:158(193)



79353:159(194)

195.(79353:160) Etelälaivan itäosa työn alkuvaiheessa



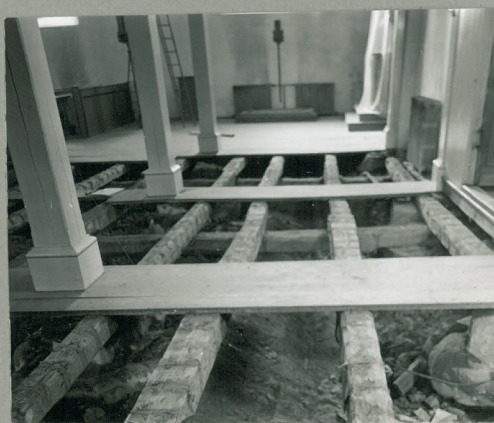
79353:160(195)

196.(79353:161) Kirkon koiraliskulma työn alkuvaiheessa



79353:161(196)

197.(79353:162) Länsitraveen työn alkuvaiheessa. Valok. pohjoisesta



79353:162(197)

198.(79353:163) Länsitraveen veeta



79353:163(198)

199.(79353:164) Sakariston
eteläseinä työn päättyessä.
Valok. pohjoisesta

200.(79353:165) Sakariston
eteläseinässä 2. kerroksen
seinän itäreunassa ollut
1860-luvun tasausmuuraus

201.(79353:166) Sakariston
pohjoisseinä työn päättyes-
sä. Valok. etelästä

202.(79353:167) Sakariston
itäseinän keskikohta. Valok.
luoteesta



79353:164(199)



79353:165(200)



79353:166(201)



79353:167(202)

203.(79353:168) Sakariston
länsiseinän keskikohta. Valok.
kaakosta

204.(79353:169) Runkohuoneen
pohjoislaivan länsipäädyn
umpeenmuurattu ikkuna-aukko.
Valok. lännestä

205.(79353:170) Sama

206.(79353:171) Ikkuna-aukko
avattuna



79353:168(203)



79353:169(204)



79353:170(205)



79353:171(206)

207.(79353:172) Sama

208.(79353:173) Ikkunakomeron
eteläpieltä

209.(79353:174) Ikkunakomeron
pohjoispieltä

210.(79353:175) Ikkunakomero
ja sen kirkkosalin puoleista
umpeenmuurausta

211.(79353:176) Sama

212.(79353:177) Sama



79353:172(207)



79353:173(208)



79353:174(209)



79353:175(210)



79353:176(211)



79353:177(212)

213.(79353:178) Ikkunakomeron
holvikaari

214.(79353:179) Sakariston
eteläseinän ulkopintaa sen
jälkeen kun 1600-luvun por-
rashuoneen holvi oli poistet-
tu. Valok. etelästä

215.(79353:180) Kirkon itä-
seinän eteläistä ulkopintaa
em. holvin poistamisen jäl-
keen. Valok. koillisesta



79353:178(273)



79353:179(274)



79353:180(275)